

## The ASE Performance during February

A number of the ASE performance indicators revealed a decrease during February 2022. The Trading value at the ASE decreased until February reaching JD226,42 million; an decrease of 35.03% compared with JD348,49 million for the same period of the last year. The number of traded shares decreased to reach 175,84 million shares in comparison with 328,08 million shares for the same period of last year, a 46.40% decrease. The number of executed transactions decreased to 111,58 thousand transactions, a decrease of 9.77% in comparison with the same period of last year.

The ASE price Index weighted by free float shares increased to reach 2148.3 point at the end of February an increase of 1.40% compared with 2147.3 point for the same period of the last year this came as a result of the increase of the financial sector index by 1.67% , the service sector index by 0.29%, and the industry sector index by 1.34%, the index weighted by market capitalization closed at 4038.0 point at the end of February, which shows 0.82% increase in comparison with the end of 2021.

The market capitalization of listed companies increased by JD92.5 million reaching JD15,588 billion, 0.60% increase against the end of year 2021, and constituting 50.2% of GDP.

## أداء بورصة عمان خلال شهر شباط

أظهرت عدداً من مؤشرات الأداء في بورصة عمان انخفاضاً خلال شهر شباط عام 2022، حيث انخفض حجم التداول منذ بداية العام وحتى نهاية شهر شباط ليصل إلى 226,42 مليون دينار وبنسبة 35.03% مقارنة مع 348.49 مليون دينار لنفس الفترة من العام الماضي. وبالنسبة لعدد الأسهم المتداولة فقد انخفض ليصل إلى 175,84 مليون سهم مقارنة مع 328,08 مليون سهم من العام الماضي بانخفاض نسبته 46.40%. كما انخفض عدد العقود المنفذة ليصل إلى 111,58 ألف عقد بانخفاض نسبته 9.77% لنفس الفترة من العام الماضي.

أما بالنسبة إلى الرقم القياسي العام لأسعار الأسهم المرجح للأسهم الحرة لبورصة عمان فقد ارتفع ليصل إلى 2148.3 نقطة وبنسبة 1.40% مقارنة مع 2147.3 نقطة لنفس الفترة من العام الماضي، وقد جاء ذلك نتيجة لارتفاع الرقم القياسي لأسعار أسهم القطاع المالي بنسبة 1.67%، ولقطاع الخدمات بنسبة 0.29%، ولقطاع الصناعة بنسبة 1.34%. كما أعلق الرقم القياسي المرجح بالقيمة السوقية عند 4038.0 نقطة بارتفاع نسبته 0.82% مقارنة مع مستواه في نهاية العام 2021.

وبالنسبة للقيمة السوقية للأسهم المدرجة في بورصة عمان فقد ارتفعت بمقدار 92,5 مليون دينار لتصل إلى 15,588 مليار دينار بارتفاع نسبته 0.60% مقارنة مع نهاية عام 2021 لتشكل ما نسبته 50.2% من الناتج المحلي الإجمالي.

## ASE Decisions

### The CEO Decisions:

- Suspension the Equiti Group Limited/Jordan brokerage company from trading in the local market as 01/02/2022, until 31/12/2022.
- Suspension the Seldon for Investments Limited (**Jordan**) brokerage company from trading in the local market as 01/02/2022, until 31/12/2022.
- Suspension the Hantec Markets Limited (**Jordan**) brokerage company from trading in the local market as 01/02/2022 until 31/12/2022.
- Suspension from trading in shares of Union Tobacco & Cigarette Industries (**UTOB**) Company as of 02/02/2022, until the capital reduction procedures are completed.
- Resume the trading shares of Union Tobacco & Cigarette Industries (**UTOB**) Company as of 13/02/2022, and the company's reference price will be JD1.15.

## قرارات بورصة عمان

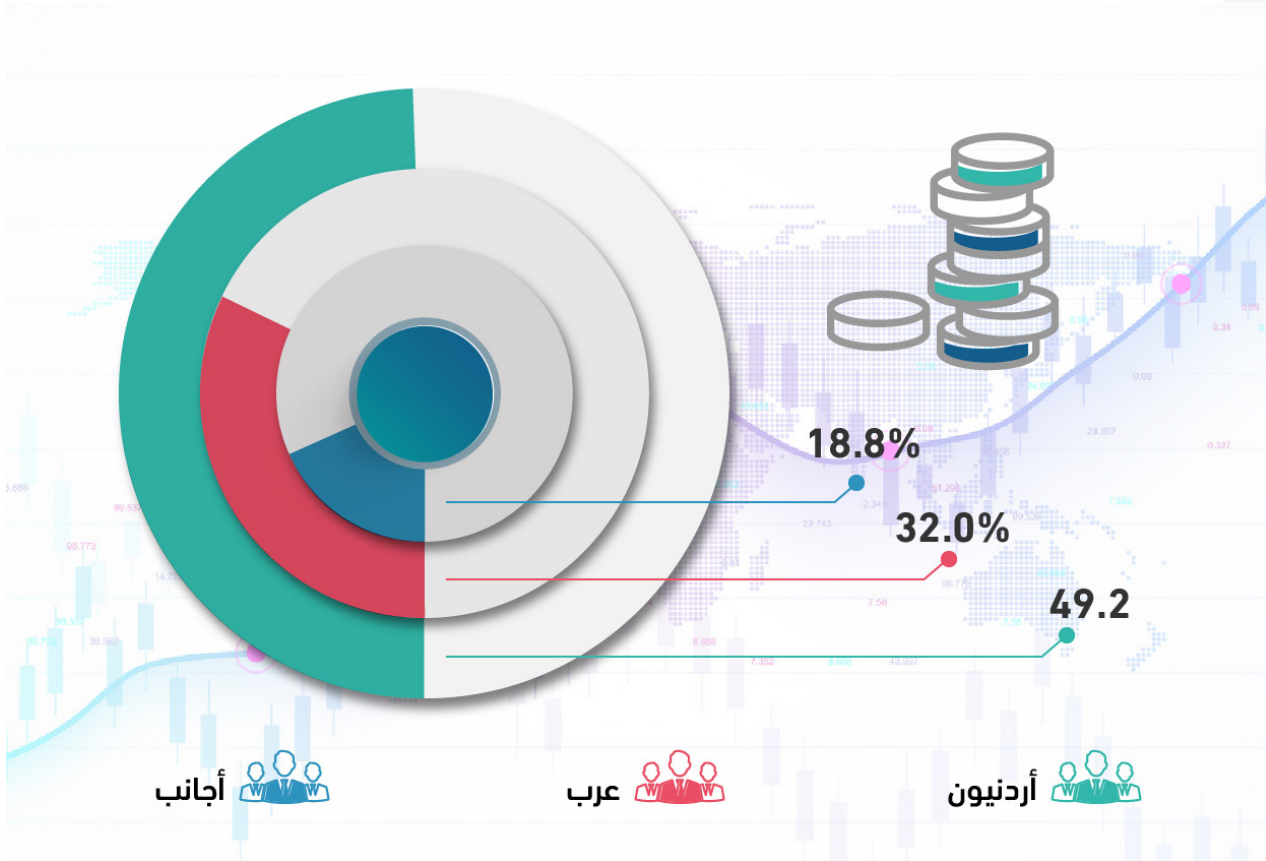
### قرارات المدير التنفيذي:

- إيقاف شركة مجموعة اكويتي المحدودة (**الأردن**) للوساطة عن التداول في السوق المحلي اعتباراً من 2022/02/01 ولغاية 2022/12/31.
- إيقاف شركة سيليدون للاستثمارات ليميتد (**الأردن**) للوساطة عن التداول في السوق المحلي اعتباراً من 2022/02/01 ولغاية 2022/12/31.
- إيقاف شركة هانتيك ماركتيس ليميتد (**الأردن**) للوساطة عن التداول في السوق المحلي اعتباراً من 2022/02/01 ولغاية 2022/12/31.
- إيقاف التداول بأسهم شركة مصانع الاتحاد لإنتاج التبغ والسجائر (**UTOB**) اعتباراً من 2022/02/02، ولحين إنتهاء إجراءات تخفيض رأسمال الشركة وصدور كتب الموافقة من الجهات الرسمية.
- إعادة التداول بأسهم شركة مصانع الاتحاد لإنتاج التبغ والسجائر (**UTOB**) اعتباراً من 2022/02/13، على أن يصبح السعر المرجعي لسهم الشركة 1.15 دينار.

## مؤشرات أداء بورصة عمان The ASE Performance Indicator

	Change %	كانون الثاني January	شباط February	
Trading Value (JD million)	%2.9	111.6	114.8	حجم التداول (مليون دينار)
Avg. Daily Trading Value (m)	%7.5	5.3	5.7	المعدل اليومي لحجم التداول (مليون)
No. of Traded Shares (m)	%3.0	86.6	89.2	عدد الأسهم (مليون)
No. of Transaction (thousand)	%14.0	59.9	51.5	عدد العقود (بالآلف)
Market Capitalization (JD m)	%0.25	15,627	15,588	القيمة السوقية (مليون دينار)

## القيمة السوقية للبورصة موزعة حسب الجنسية لشهر شباط 2022 Non- Jordanian Ownership in Listed Companies During February 2022

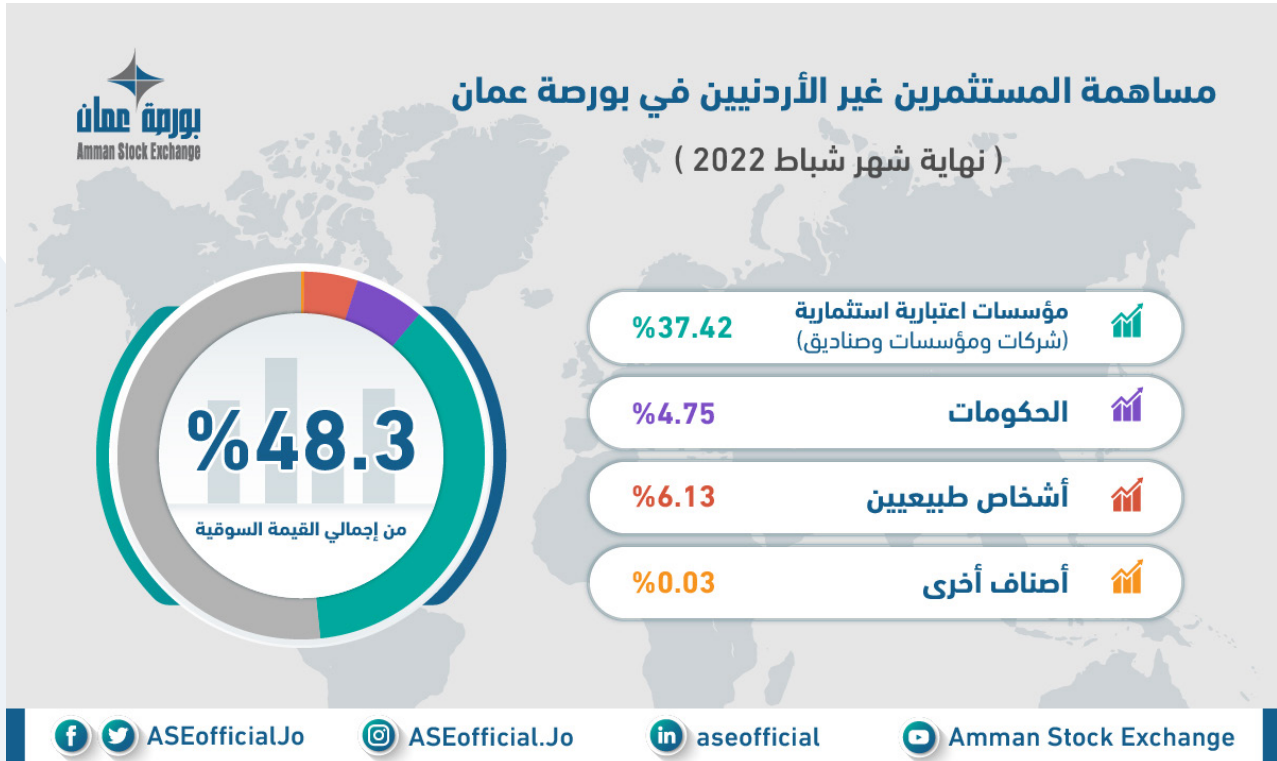


## Foreign Investment Activity

- The value of shares purchased by Non-Jordanians in February equaled JD9.2 million, 71.2% of which were purchased by Arabs and 28.8% of which were purchased by Foreign.
- The value of shares sold by Non-Jordanians was JD11.4 million 75.6% of which were sold by Arabs and 24.4% of which were sold by Foreign.
- During this month, net Non-Jordanian investments showed JD2.2 million in negative.
- By the end of February , shares owned by Non-Jordanians represented 48.3% of the ASE capitalization of the total market value, of which 4.75% for government, 37.42% for institutional investors including companies, institutions and funds, 6.13% for individuals and 0.03% for other categories. Arab investors own 33.6% and non-Arab investors own 14.7%. At the sectoral level, the non-Jordanian ownership in the financial sector was 52.2%, in the services sector was 21.6% and 53.7% in the industrial sector.

## نشاط الإستثمار الأجنبي

- بلغت قيمة الأسهم المشتراة من قبل غير الأردنيين خلال شهر شباط 9,2 مليون دينار، منها 71.2% لمستثمرين عرب و 28.8% لمستثمرين أجنب.
- بلغت قيمة الأسهم المباعة من قبل غير الأردنيين 11.4 مليون دينار، منها 75.6% تم بيعها من قبل مستثمرين عرب و 24.4% تم بيعها من قبل مستثمرين أجنب .
- بلغ صافي استثمار غير الأردنيين خلال شهر شباط 2.2 مليون دينار بالسالب .
- شكلت الأسهم المملوكة من قبل غير الأردنيين في نهاية شهر شباط 2022 حوالي 48.3% من إجمالي القيمة السوقية، موزعة بين الحكومات بنسبة 4.75% والمؤسسات الاعتبارية الاستثمارية من شركات ومؤسسات وصناديق بنسبة 37.42% وأشخاص طبيعيين بنسبة 6.13% وأصناف أخرى 0.03%. وشكلت مساهمة العرب ما نسبته 33.6%، ومساهمة غير العرب 14.7% من إجمالي القيمة السوقية للبورصة. أما من الناحية القطاعية، فقد بلغت نسبة مساهمة المستثمرين غير الأردنيين في الشركات المدرجة في البورصة للقطاع المالي 52.2%، ولقطاع الخدمات 21.6%، ولقطاع الصناعة 53.7%.



## الشركات العشر الأكثر ارتفاعاً في اسعار اسهمها خلال شهر شباط 2022

### BEST PERFORMERS DURING FEBRUARY 2022

COMPANY'S NAME	حجم التداول (دينار) Trading Volume (JD)	التغير (%) Change (%)	اغلق الشهر السابق (دينار) Previous Month Closing (JD)	اغلق هذا الشهر (دينار) This Month Closing (JD)	اسم الشركة
TUHAMA FOR FINANCIAL INVESTMENTS	2,021,685.08	36.0	0.50	0.68	تهامة للاستثمارات المالية
AL-BILAD MEDICAL SERVICES	11,609.72	18.4	0.76	0.90	البلاد للخدمات الطبية
SPECIALIZED TRADING & INVESTMENT	2,403.50	16.8	1.07	1.25	المتخصصة للتجارة والاستثمارات
JERUSALEM INSURANCE	1,140,589.30	12.2	1.80	2.02	القدس للتأمين
JORDAN PHOSPHATE MINES	12,670,356.21	10.8	17.36	19.24	مناجم الفوسفات الاردنية
THE JORDAN PIPES MANUFACTURING	420,832.34	9.6	0.73	0.80	الاردنية لصناعة الأنابيب
SABAEK INVEST COMPANY P.L.C	986,118.53	8.8	0.68	0.74	سباتك للاستثمار
JORDAN MASAKEN FOR LAND & INDUSTRIAL DEVELOPMENT PROJECTS	67,925.54	8.3	1.20	1.30	مساكن الأردن لتطوير الأراضي والمشاريع الصناعية
JORDAN INSURANCE	175,555.55	7.4	1.75	1.88	التأمين الاردنية
THE UNITED INSURANCE	112.00	6.7	1.05	1.12	المتحدة للتأمين

## الشركات العشر الأكثر انخفاضاً في اسعار أسهمها خلال شهر شباط 2022

### WORST PERFORMERS DURING FEBRUARY 2022

COMPANY'S NAME	حجم التداول (دينار) Trading Volume (JD)	التغير (%) Change (%)	اغلق الشهر السابق (دينار) Previous Month Closing (JD)	اغلق هذا الشهر (دينار) This Month Closing (JD)	اسم الشركة
AL-TAJAMOUAT FOR CATERING AND HOUSING CO PLC	2,852,383.82	27.8	0.54	0.39	التجمعات لخدمات التغذية والاسكان
COMPREHENSIVE MULTIPLE TRANSPORTATIONS CO.	451,724.47	27.2	0.81	0.59	المتكاملة للنقل المتعدد
KAFA`A FOR FINANCIAL & ECONOMICAL INVESTMENTS (P.L.C)	300,528.16	25.4	0.59	0.44	الكفاءة للاستثمارات المالية والاقتصادية
INJAZ FOR DEVELOPMENT & PROJECTS	7,919,593.65	23.1	1.56	1.20	انجاز للتنمية والمشاريع المتعددة
JORDANIAN REALESTATE COMPANY FOR DEVELOPMENT	294,804.14	22.0	0.59	0.46	العقارية الأردنية للتنمية
JORDAN INDUSTRIAL RESOURCES	165,585.82	22.0	0.50	0.39	الموارد الصناعية الأردنية
NATIONAL STEEL INDUSTRY	21,992.67	19.6	1.53	1.23	الوطنية لصناعة الصلب
NUTRI DAR	162,574.67	19.5	2.46	1.98	دار الغذاء
AL-QUDS READY MIX	393,203.02	17.6	0.68	0.56	القدس للصناعات الخرسانية
WINTER VALLEY TOURISM INVESTMENT CO.	333,528.70	16.7	0.60	0.50	وادي الشتا للاستثمارات السياحية

## المؤشرات الاحصائية الرئيسية لنشاط بورصة عمان للشركات المدرجة

### KEY STATISTICS OF THE ASE FOR LISTED COMPANIES

	2022		2022*	2021	2020	2019	2018	2017	2016	
	شباط February	كانون الثاني January								
Market Capitalization (JD million)	15,588.2	15,627.2	15,588.2	15,495.7	12,907.8	14,914.8	16,122.7	16,962.6	17,339.4	القيمة السوقية (مليون دينار)
Value Traded (JD million)	114.8	111.6	226.4	1,963.6	1,048.8	1,585.4	2,319.3	2,926.2	2,329.5	حجم التداول (مليون دينار)
Average Daily Trading (JD million)	5.7	5.3	5.5	7.9	4.9	6.4	9.3	11.8	9.5	المعدل اليومي لحجم التداول (مليون دينار)
No. of Traded Shares (million)	89.3	86.6	175.8	1,538.2	1,142.7	1,247.2	1,245.9	1,716.7	1,836.7	عدد الاسهم المتداولة (مليون)
No. of Transactions (thousand)	51.6	60.0	111.6	818.3	421.0	503.0	511.8	717.5	786.2	عدد العقود المنفذة (بالالف)
Free Float Price Index ASE100 (point)	2148.3	2164.9	2148.3	2,118.6	1,657.2	1,815.2	1,908.8	2,126.8	2170.3	الرقم القياسي المرجح بالقيمة السوقية للأسهم الحرة ASE100 (نقطة)
Free Float Price Index ASE20 (point)	1108.2	1108.8	1108.2	1,074.4	806.5	891.0	926.4	1,033.2	1062.2	الرقم القياسي المرجح بالقيمة السوقية للأسهم الحرة ASE20 (نقطة)
Turnover Ratio (%)	1.42	1.38	2.80	24.17	17.35	18.23	18.83	25.74	27.21	معدل دوران السهم (%)
No. of Trading Days	20	21	41.00	247	213	249	250	247	245	عدد ايام التداول
Non-Jordanian Ownership of Market Cap.(%)	48.3	48.1	48.3	48.1	51.1	51.6	51.7	48.1	49.6	نسبة مساهمة غير الاردنيين في القيمة السوقية (%)
Net Investment of Non-Jordanians (JD million)	-2.177	-4.993	-7.2	-60.9	-67.5	114.1	484.5	-334.3	237.1	صافي استثمار غير الاردنيين (مليون دينار)
Market Capitalization / GDP (%)	50.2	50.4	50.2	49.9	41.5	49.7	56.7	61.8	65.1	القيمة السوقية الى الناتج المحلي (%)
Transactions Through The SDC- Shares (JD million)	4.2	12.3	16.4	393.8	982.3	133.4	187.5	136.2	820.7	عمليات التحويل من خلال مركز الابداع - الاسهم (مليون دينار)
Primary Issues of Shares (JD million)**	N.A	N.A	N.A	81.4	0.4	28.9	100.9	82.3	178.2	الاصدارات الأولية من الاسهم (مليون دينار)**
Primary Issues of Bonds (JD million)**	N.A	N.A	N.A	5,729.4	6,411.2	5,541.3	4,744.8	4,409.0	7,051.2	الاصدارات الأولية من السندات (مليون دينار)**
Primary Issues of Islamic Sukuk (JD million)**	N.A	N.A	N.A	225.0	0.0	0.0	150.0	75.0	109.0	الاصدارات الأولية من الصكوك الإسلامية (مليون دينار)**

\* Cumulative up to February

\*\* Source: Jordan Securities Commission

\* تراكمي حتى نهاية شهر شباط

\*\* المصدر: هيئة الأوراق المالية

## الشركات العشر الأكثر تداولاً في بورصة عمان لشهر شباط 2022

### TOP TEN COMPANIES BY VALUE TRADED AT THE ASE FEBRUARY 2022

COMPANY'S NAME	سعر الإغلاق CLOSING PRICE		النسبة إلى التداول الكلي للبورصة (%) % To the Total Value Traded	حجم التداول (دينار) Value Traded (JD)	اسم الشركة
	الشهر السابق Last Month	الشهر الحالي This Month			
CAPITAL BANK OF JORDAN	2.17	2.16	12.8	14,736,163	بنك المال الأردني
JORDAN PHOSPHATE MINES	17.36	19.24	11.0	12,670,356	مناجم الفوسفات الاردنية
INJAZ FOR DEVELOPMENT & PROJECTS	1.56	1.20	6.9	7,919,594	انجاز للتنمية والمشاريع المتعددة
ARAB BANK	4.79	4.70	6.2	7,074,680	البنك العربي
JORDAN ELECTRIC POWER	1.17	1.24	5.7	6,543,510	الكهرباء الاردنية
JORDAN PETROLEUM REFINERY	3.58	3.54	4.8	5,492,862	مصفاة البترول الأردنية /جوبترول
JORDAN TELECOM	2.13	2.19	3.7	4,226,375	الاتصالات الأردنية
JORDAN ISLAMIC BANK	3.65	3.66	3.1	3,607,576	البنك الإسلامي الأردني
JORDAN AHLI BANK	0.99	1.00	3.0	3,470,361	البنك الاهلي الاردني
ALSHAMEKHA FOR REALESTATE AND FINANCIAL INVESTMENTS	2.09	1.90	2.8	3,199,438	الشامخة للاستثمارات العقارية والمالية
<b>TOTAL</b>	-	-	<b>60.0</b>	<b>68,940,913</b>	<b>المجموع</b>

## الشركات العشر الأكبر من حيث القيمة السوقية كما في نهاية شهر شباط 2022

### TOP TEN COMPANIES BY MARKET CAPITALIZATION AT THE ASE FEBRUARY 2022

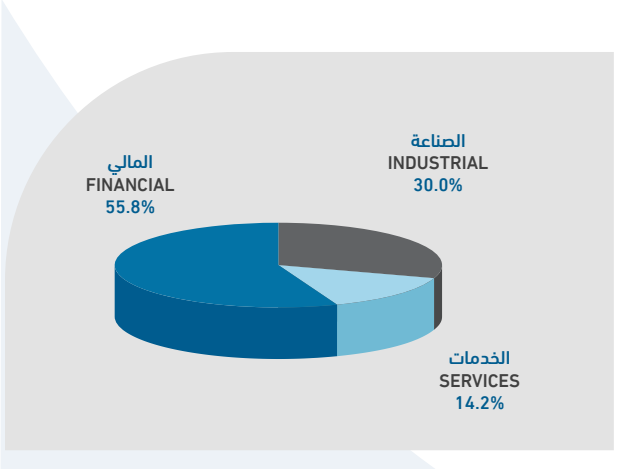
COMPANY'S NAME	سعر الإغلاق CLOSING PRICE		النسبة إلى القيمة السوقية للبورصة (%) % To the Total Market Cap.	القيمة السوقية (مليون دينار) Market Cap. (JD million)	اسم الشركة
	الشهر السابق Last Month	الشهر الحالي This Month			
ARAB BANK	4.79	4.70	19.3	3011.8	البنك العربي
THE ARAB POTASH	26.55	27.00	14.4	2249.6	البوتاس العربية
JORDAN PHOSPHATE MINES	17.36	19.24	10.2	1587.3	مناجم الفوسفات الاردنية
THE HOUSING BANK FOR TRADE AND FINANCE	3.95	3.81	7.7	1200.2	بنك الاسكان للتجارة والتمويل
JORDAN ISLAMIC BANK	3.65	3.66	4.7	732.0	البنك الإسلامي الأردني
BANK OF JORDAN	2.29	2.25	2.9	450.0	بنك الأردن
CAPITAL BANK OF JORDAN	2.17	2.16	2.8	432.0	بنك المال الأردني
JORDAN TELECOM	2.13	2.19	2.6	410.6	الاتصالات الأردنية
JORDAN PETROLEUM REFINERY	3.58	3.54	2.3	354.0	مصفاة البترول الأردنية /جوبترول
BANK AL ETIHAD	1.76	1.73	1.8	276.8	بنك الإتحاد
<b>TOTAL</b>	-	-	<b>68.7</b>	<b>10,704.3</b>	<b>المجموع</b>

## أهم المؤشرات القطاعية لبورصة عمان لشباط 2022 ASE MAIN SECTORAL INDICATORS FEBRUARY 2022

SECTOR	العام GENERAL	الصناعة INDUSTRIAL	الخدمات SERVICES	المالي FINANCIAL	القطاع
Market Capitalization (JD million)	15,588.2	4,669.4	2,216.4	8,702.3	القيمة السوقية (مليون دينار)
Value Traded (JD million)	114.8	18.6	27.3	68.9	حجم التداول (مليون دينار)
Index (point)	2148.3	3715.0	1,331.3	2,648.0	الرقم القياسي (نقطة)
P/E Ratio (times)	22.37	28.86	-	16.97	نسبة القيمة السوقية الى العائد (مرة)
P/BV (times)	1.11	2.18	1.27	0.86	نسبة القيمة السوقية الى القيمة الدفترية (مرة)
Dividend Yield Ratio (%)	3.58	2.59	2.25	4.38	نسبة الارباح الموزعة الى القيمة السوقية (%)
Non-Jordanian Ownership of Market Cap.(%)	48.3	53.7	21.6	52.2	نسبة مساهمة غير الأردنيين في القيمة السوقية (%)

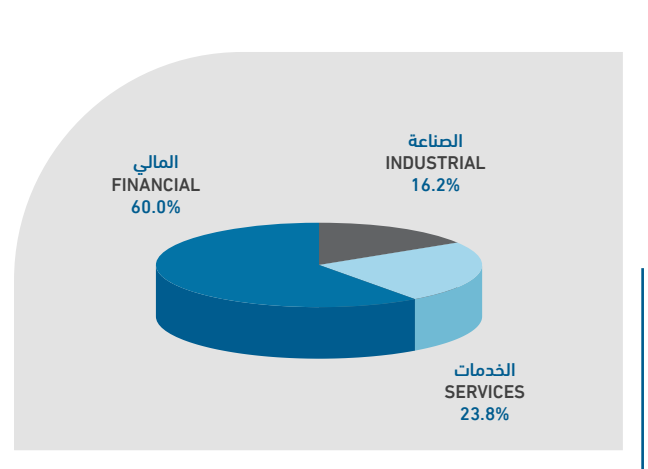
### القيمة السوقية موزعة قطاعياً كما في نهاية شباط 2022

#### MARKET CAPITALIZATION OF THE ASE BY SECTOR, FEBRUARY 2022



### حجم التداول في بورصة عمان خلال شباط 2022 قطاعياً

#### DISTRIBUTION OF VALUE TRADED BY SECTOR, FEBRUARY 2022

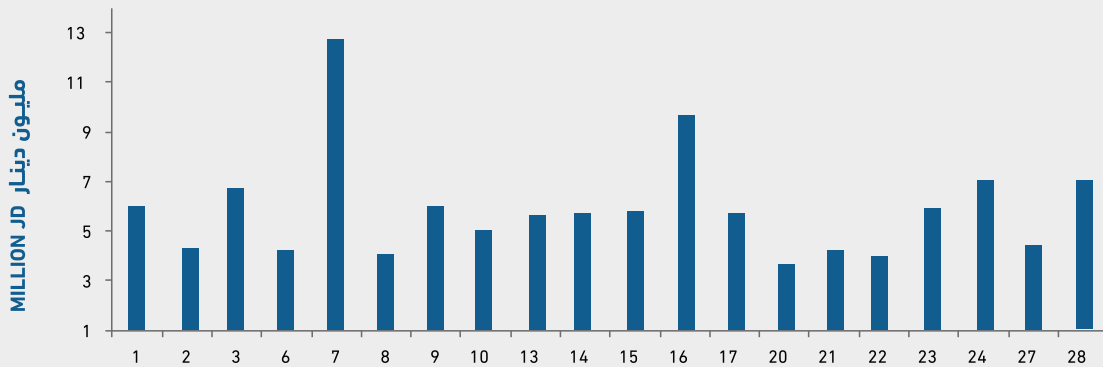




## أهم البيانات اليومية لبورصة عمان لشهر شباط 2022 MAJOR DAILY DATA FOR THE ASE FEBRUARY 2022

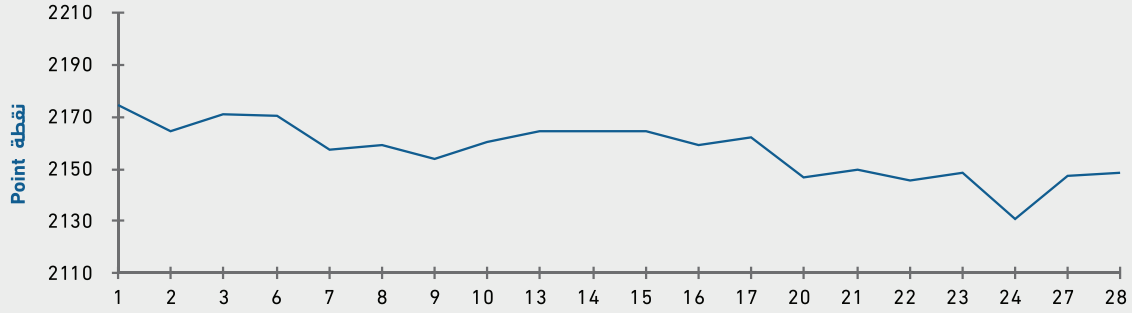
القيمة السوقية الى العائد (مره) P/E RATIO	الرقم القياسي العام المرجح بالاسهم الحرة (نقطة) FREE FLOAT WEIGHTED PRICE INDEX (POINT)	عدد العقود المنفذة NO. OF TRANSACTIONS	عدد الأسهم المتداولة NO. OF TRADED SHARES	حجم التداول (دينار) VALUE TRADED	التاريخ DATA
37.537	2,174.42	2,899	4,904,176	5,874,100	01/02/2022
31.798	2,164.28	2,609	3,680,104	4,136,589	02/02/2022
31.848	2,170.78	2,695	4,454,791	6,577,993	03/02/2022
31.864	2,170.32	2,254	3,595,105	4,114,844	06/02/2022
31.712	2,157.15	1,927	7,282,010	12,559,967	07/02/2022
24.578	2,158.93	2,466	3,590,474	3,931,240	08/02/2022
24.471	2,153.90	2,563	4,994,234	5,762,478	09/02/2022
22.545	2,160.57	2,885	3,711,879	4,902,562	10/02/2022
22.665	2,164.58	2,888	3,621,107	5,472,993	13/02/2022
22.544	2,164.48	3,069	3,686,119	5,559,477	14/02/2022
22.483	2,164.23	3,068	3,786,430	5,685,281	15/02/2022
22.378	2,159.28	2,738	6,056,234	9,473,210	16/02/2022
22.438	2,162.03	2,297	4,361,112	5,604,620	17/02/2022
22.257	2,146.68	2,508	3,423,500	3,494,815	20/02/2022
22.321	2,149.61	2,449	3,459,630	4,044,281	21/02/2022
22.264	2,145.72	2,167	3,695,362	3,843,627	22/02/2022
22.365	2,148.83	3,070	4,943,332	5,712,682	23/02/2022
22.178	2,130.72	2,892	4,792,104	6,937,197	24/02/2022
22.360	2,147.34	1,437	2,988,480	4,243,794	27/02/2022
22.366	2,148.34	2,706	8,254,719	6,903,661	28/02/2022

## أحجام التداول اليومية خلال شهر شباط 2022 DAILY TRADING VALUE DURING FEBRUARY 2022



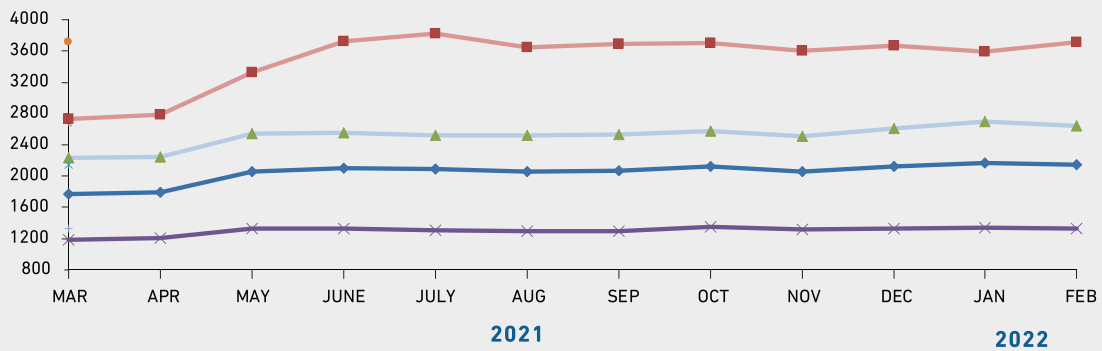
## الرقم القياسي اليومي للبورصة خلال شهر شباط 2022

### DAILY INDEX DURING FEBRUARY 2022



## الرقم القياسي القطاعي لأسعار الأسهم المرجح بالقيمة السوقية للأسهم الحرة شهرياً

### MONTHLY FREE FLOAT WEIGHTED PRICE INDEX BY SECTOR



◆ عام GENERAL  
■ صناعة INDUSTRY  
▲ مالي FINANCIAL  
× الخدمات SERVICES

## نشرة تداول (السوق الأول والسوق الثاني) من 2022/02/01 ولغاية 2022/02/28

### MONTHLY BULLETINS (FIRST AND SECOND MARKET ) FROM 01/02/2022 TO 28/02/2022

COMPANY'S NAME	سعر الاغلاق السابق Last Closing Price	سعر الاغلاق Closing Price	التغير عن سعر الاغلاق Change	أدنى سعر Low Price	أعلى سعر High Price	حجم التداول Value Traded(JD)	الرمز Code	اسم الشركة
ARAB BANK	4.79	4.7	-0.09	4.5	4.8	7074680	ARBK	البنك العربي
HOUSING BK TRD FIN	3.95	3.81	-0.14	3.59	4	110306	THBK	بنك الاسكان
JORDAN AHLI BANK	0.99	1	0.01	0.97	1.01	3470361	AHLI	البنك الاهلي
JOR ISLAMIC BANK	3.65	3.66	0.01	3.61	3.8	3607576	JOIB	بنك الإسلامي الأردني
CAPITAL BANK	2.17	2.16	-0.01	2.12	2.23	6536163	CAPL	بنك المال
BANK OF JORDAN	2.29	2.25	-0.04	2.24	2.35	1178523	BOJX	بنك الاردن
CAIRO AMMAN BANK	1.5	1.41	-0.09	1.37	1.49	2226530	CABK	بنك القاهرة عمان
BANK AL ETIHAD	1.76	1.73	-0.03	1.72	1.82	253302	UBSI	بنك الإتحاد
JOR KUWAIT BANK	1.43	1.37	-0.06	1.33	1.42	259204	JOKB	الأردني الكويتي
ARAB JOR/INV/BANK	1.39	1.4	0.01	1.34	1.44	174722	AJIB	بنك الاستثمار العربي
JCBANK	1.03	1	-0.03	0.98	1.03	13683	JCBK	البنك التجاري الأردني
ARAB BANKING CO.	0.94	0.9	-0.04	0.89	0.94	51934	ABCO	بنك المؤسسة العربية
SAFWA ISLAMIC BANK	1.97	1.88	-0.09	1.81	2.01	404294	SIBK	بنك صفوة الإسلامي
INVESTBANK	1.47	1.44	-0.03	1.44	1.52	42439	INVB	البنك الاستثماري
SOCGEN BK - JORDANIE	1.4	1.48	0.08	1.4	1.48	20075	SGBJ	بنك سوسيته جنرال - الأردن
JORDAN INSURANCE	1.75	1.88	0.13	1.46	1.88	175556	JOIN	التأمين الاردنية
FIRST INSURANCE	0.69	0.68	-0.01	0.67	0.7	36933	FINS	الأولى للتأمين
MIDDLE EAST INS	1.33	1.34	0.01	1.24	1.42	2692013	MEIN	الشرق الأوسط للتأمين
JOR INT INSUR CO	0.38	0.37	-0.01	0.36	0.38	748	JIJC	الاردن الدولية للتأمين
ISLAMIC INSUR CO	1.49	1.4	-0.09	1.39	1.49	103001	TIIC	التأمين الاسلامية
ALNISR ALARABI	4.2	4.13	-0.07	3.85	4.13	17655	AAIN	النسر العربي للتأمين
ARAB ASSURERS	0.19	0.18	-0.01	0.17	0.19	20011	ARAS	الضامنون العرب
JOR FRENCH INS	0.97	0.9	-0.07	0.9	0.94	3004	JOFR	الأردنية الفرنسية
ARABIA INSURANCE	0.59	0.55	-0.04	0.55	0.55	550	AICJ	التأمين العربية - الأردن
JERUSALEM INS	1.8	2.02	0.22	1.88	2.02	7422	JERY	القدس للتأمين
UNITED INSURANCE	1.05	1.12	0.07	1.12	1.12	112	UNIN	المتحدة للتأمين
ARAB INT UNI INS	1.42	1.35	-0.07	1.35	1.49	627364	AIUI	الاتحاد العربي
ALMANARA INSURANCE	0.45	0.45	0	0.45	0.45	32	ARSI	المنارة للتأمين
FIRST JORDAN	0.21	0.21	0	0.2	0.23	58105	FRST	الأردن الأولى
ARAB EAST INVST.	0.59	0.58	-0.01	0.54	0.6	431301	AEIV	شرق عربي للاستثمارات
UNION INV	1.05	1.01	-0.04	0.96	1.08	1892703	UINV	الاتحاد للاستثمارات
FIRST FINANCE	0.6	0.53	-0.07	0.52	0.6	35041	FFCO	الأولى للتمويل
JOR INV TRUST	0.86	0.72	-0.14	0.72	0.82	2539	JOIT	الثقة للاستثمارات
FUTURE ARAB	0.23	0.24	0.01	0.23	0.28	115286	FUTR	المستقبل العربية
AL-SANABEL INT.	0.43	0.43	0	0.42	0.45	29410	SANA	السنابل الدولية
DAR AL AMAN	0.26	0.27	0.01	0.26	0.27	32306	DAIF	دار الأمان
AL-AMAL INV.	0.95	0.94	-0.01	0.91	0.97	84272	AMAL	الأمل للاستثمارات
JORDAN EXPAT .INV	0.61	0.57	-0.04	0.55	0.61	26100	JEIH	الاستثمارية القابضة
DARAT	0.55	0.57	0.02	0.55	0.61	323928	DARA	دارات
BILAD INVESTMENT	0.47	0.45	-0.02	0.43	0.47	171	BLAD	البلاد للاستثمارات
UN FOR FINCL INV	0.94	0.95	0.01	0.95	0.95	20663	UCFI	المتحدة المالية
INT BROKERAGE	0.55	0.48	-0.07	0.46	0.56	261973	IBFM	العالمية للوساطة
SABAEK INVEST	0.68	0.74	0.06	0.68	0.77	986119	SABK	سباتك

COMPANY'S NAME	سعر الاغلاق السابق Last Closing Price	سعر الاغلاق Closing Price	التغير عن سعر الاغلاق Change	أقل سعر Low Price	أعلى سعر High Price	حجم التداول Value Traded(JD)	الرمز Code	اسم الشركة
KAFA`A INVESTMENTS	0.59	0.44	-0.15	0.42	0.57	300528	KAFA	الكفاءة للاستثمارات
NATL PORTFOLIO	0.75	0.72	-0.03	0.71	0.75	15272	MHFZ	المحفظة الوطنية
TUHAMA INVESTMENTS	0.5	0.68	0.18	0.48	0.68	2021685	THMA	تهامة للاستثمارات
JORDANIAN DEVELOP	4.4	4.18	-0.22	4.18	4.18	125	JDFI	الأردنية للتطوير
DIMENSIONS	0.95	1.01	0.06	0.92	1.02	39909	JEDI	أبعاد للاستثمارات
JORDAN CONSULTING	1.54	1.57	0.03	1.5	1.57	1049	JOMC	الأردنية للاستشارات
BABELON	1.16	1.19	0.03	1.11	1.19	1059	SALM	حدائق بابل
TAJ TOURIST PROJ	0.37	0.35	-0.02	0.35	0.37	92723	TAJM	التجمعات للمشاريع السياحية
PHOENIX HOLDINGS	0.18	0.18	0	0.16	0.18	1133243	PHNX	فينيक्स القابضة
REAL ESTATE DV	0.67	0.65	-0.02	0.63	0.74	209830	REDV	تطوير العقارات
J D PROPERTIES	0.44	0.46	0.02	0.43	0.49	472644	JDPC	الأردن ديكابولس للأملك
UNION LAND DEV	1.59	1.5	-0.09	1.44	1.64	2116103	ULDC	تطوير الأراضي
DEERA	0.69	0.66	-0.03	0.65	0.71	753851	DERA	ديرة
JO REALESTATE	0.59	0.46	-0.13	0.44	0.62	294804	JRCD	العقارية الأردنية
PROFESSIONAL	0.48	0.47	-0.01	0.46	0.52	634167	PROF	المهنية
AMWAJ	0.12	0.12	0	0.12	0.13	16930	AMWJ	أمواج العقارية
AD-DULAYL PARK	0.61	0.6	-0.01	0.57	0.62	583178	IDMC	مجمع الضليل
EMMAR INV. DEV.	0.14	0.13	-0.01	0.12	0.15	19913	EMAR	إعمار للتطوير العقاري
MASAKEN	1.2	1.3	0.1	1.14	1.3	67926	MSKN	مساكن
HIGH PERFORMANCE	0.54	0.53	-0.01	0.5	0.57	2759179	HIPR	الكفاءة
SHIRA	0.91	0.9	-0.01	0.88	0.98	796924	SHRA	شراع
TAJCATERINGHOUSING	0.54	0.39	-0.15	0.37	0.54	2852384	JNTH	التجمعات لخدمات التغذية والاسكان
COMPLAND DEV&INV	1.51	1.4	-0.11	1.37	1.73	2904406	ATTA	المتكاملة لتطوير الأراضي والاستثمار
EAST REAL ESTATE	0.99	0.98	-0.01	0.98	1.03	54940	REAL	الشرق العربي العقارية
METHAQ	3.07	3.12	0.05	2.97	3.12	1763855	MEET	ميثاق
SPCZ.INVST.COMD	1.16	1.13	-0.03	1.1	1.22	734259	SPIC	التجمعات الاستثمارية
AMOUN INT. INV.	0.83	0.81	-0.02	0.75	0.82	144379	AMON	عمون الدولية للاستثمار
RE ES & INV PORT C	0.71	0.67	-0.04	0.67	0.7	7513	AQAR	المحفظة العقارية
AMAD REALST. INVST	0.73	0.66	-0.07	0.66	0.74	21602	AMAD	عمد للاستثمار
CONTEMPRO	0.77	0.75	-0.02	0.71	0.79	56736	COHO	المعاصرون
IHDATHIAT CO.	0.46	0.43	-0.03	0.42	0.5	120487	IHCO	الإحداثيات العقارية
ARAB INVEST PROJ	1.84	1.8	-0.04	1.63	1.92	475343	APCT	العربية الاستثمارية
ARAB INV. UNION	0.77	0.69	-0.08	0.69	0.8	415098	UNAI	اتحاد المستثمرين
AL-TAHDITH	2.35	2.04	-0.31	1.88	2.32	1034864	THDI	التحديث
SPEC.INV JOR	1.35	1.3	-0.05	1.23	1.34	9070	SIJC	الاستثمارات المتخصصة
ALSHAMEKHA REAL.	2.09	1.9	-0.19	1.73	2.14	3199438	VFED	الشامخة العقارية
NOOR CAPITAL	2.58	2.73	0.15	2.58	2.74	16453	NCMD	نور كابيتال
AL-BELAD MED SRV	0.76	0.9	0.14	0.74	0.93	11610	ABMS	البلاد الطبية
CONSULTING GROUP	1.26	1.32	0.06	1.3	1.38	77926	CICO	المجموعة الاستشارية
IBN ALHAYTHAM H.	1.01	0.97	-0.04	0.97	1.02	1477	IBNH	مستشفى ابن الهيثم
ARAB INT INV EDU	2.81	2.75	-0.06	2.75	2.81	15398	AIEI	الدولية للتعليم
PETRA EDUCATION	4.11	3.92	-0.19	3.9	4.15	72232	PEDC	البتراء للتعليم
ZARQA EDUC	2.11	2.19	0.08	2.13	2.2	69062	ZEIC	الزرقاء للتعليم
ISRA EDUE	3.31	3.37	0.06	3.31	3.37	2616	AIFE	الإسراء للتعليم
PHILADELPHIA UNI	1.49	1.4	-0.09	1.4	1.58	61688	PIEC	جامعة فيلادلفيا
ZARA INVESTMENTS	0.43	0.42	-0.01	0.4	0.42	2328	ZARA	وزارة للاستثمار

COMPANY'S NAME	سعر الاغلاق السابق Last Closing Price	سعر الاغلاق Closing Price	التغير عن سعر الاغلاق Change	أقل سعر Low Price	أعلى سعر High Price	حجم التداول Value Traded(JD)	الرمز Code	اسم الشركة
MEDITER. TOURISM	1.9	1.9	0	1.9	1.9	13300	MDTR	البحر المتوسط
AL-DAWLIYAH H&M	0.57	0.52	-0.05	0.51	0.55	2208	MALL	الدولية للفنادق والاسواق
ARAB INTL HOTEL	0.87	0.89	0.02	0.86	0.9	11850	AIHO	العربية الدولية للفنادق
AL SHARQ INV	1.93	1.93	0	1.93	1.93	15106	AIPC	الشرق للمشاريع
AL-RAKAEZ	0.32	0.32	0	0.31	0.34	16681	RICS	الركائز
JOR HOTEL TOURS	2.1	1.84	-0.26	1.84	2.1	16089	JOHT	الفنادق والسياحة
WINTER VALLEY TOUR	0.6	0.5	-0.1	0.48	0.6	333529	WIVA	وادي الشتا
SURA	0.52	0.51	-0.01	0.5	0.53	158431	SURA	سرى
RUM GROUP	0.35	0.34	-0.01	0.33	0.37	680974	RUMM	رم للنقل والاستثمار
MASAFAT TRANSPORT	0.44	0.45	0.01	0.43	0.47	225669	MSFT	مسابفات للنقل
SALAM INT TRN TD	0.98	0.94	-0.04	0.94	0.98	1685	SITT	السلام للنقل
SHIPPING LINE	2.15	2.12	-0.03	2.08	2.14	13639	SHIP	الخطوط البحرية
COMP TRANSPORTS	0.81	0.59	-0.22	0.54	0.85	451724	ABUS	المتكاملة للنقل
TRANSPORT BARTER	0.23	0.22	-0.01	0.21	0.23	72335	NAQL	المقايضة للنقل
JORDAN EXPRESS	1.67	1.6	-0.07	1.55	1.65	6178	JETT	التقليبات السياحة/جت
JORDAN TELECOM	2.13	2.19	0.06	2.12	2.21	4226375	JTEL	الاتصالات الأردنية
AL-FARIS NATIONAL	1.23	1.19	-0.04	1.17	1.23	109715	CEBC	الغارس الوطنية
AFAQ ENERGY	1.75	1.69	-0.06	1.65	1.78	518630	MANE	أفاق للطاقة
JOR PETROLM REF	3.58	3.54	-0.04	3.47	3.66	5492862	JOPT	مصفاة الاردن /جوبترول
JOR ELECTREIC PWR	1.17	1.24	0.07	1.17	1.27	6543510	JOEP	الكهرباء الاردنية
IRBID ELECTRICITY	9.85	9.75	-0.1	9.5	9.95	45635	IREL	كهرباء اربد
OFFTEC HOLDING	0.31	0.3	-0.01	0.29	0.32	25630	OFTC	أوفتك القابضة
INJAZ	1.56	1.2	-0.36	1.2	1.6	7919594	ATCO	انجاز
JOR DUTY FRE SHP	7.74	7.1	-0.64	6.9	7.87	95208	JDFS	الاسواق الحرة
BINDAR	1.28	1.3	0.02	1.3	1.3	1950	BIND	بندار
JOR TRADE FAC	1.31	1.37	0.06	1.31	1.37	231	JOTF	التسهيلات التجارية
JORDAN INTL TRAD	1.2	1.19	-0.01	1.15	1.2	1137	JITC	المركز الاردني
SPCZ.TRDG&INVST	1.07	1.25	0.18	1.12	1.25	2404	SPTI	المتخصصة للتجارة
DAR ALDAWA DV/IV	1.17	1.09	-0.08	1.08	1.19	110270	DADI	دار الدواء
HAYAT PHAR. IND.	3.85	3.82	-0.03	3.75	3.99	32454	HPIC	الحياة الدوائية
ARAB PESTICIDES	2.37	2.27	-0.1	2.16	2.3	307995	MBED	العربية للمبيدات
INDSTRAL/COMM/AGR	1.03	1	-0.03	0.98	1.04	71558	ICAG	الانتاج
JORDAN IND.RES.	0.5	0.39	-0.11	0.38	0.52	165586	JOIR	الموارد الصناعية
PETROCHEMICALS	0.89	0.82	-0.07	0.79	0.9	46142	IPCH	البتروكيماويات
PREMIER	1.24	1.28	0.04	1.21	1.34	76417	ACDT	المتصدرة
SINIORA	5.42	5.71	0.29	5.42	5.99	29695	SNRA	سنيورة
JORDAN POUL PROC	3.23	3.15	-0.08	3.03	3.28	372715	JPPC	تسويق الدواجن
NUTRIDAR	2.46	1.98	-0.48	1.98	2.37	162575	NDAR	دار الغذاء
UNIV MOD INDCO	2.19	2.24	0.05	2.1	2.27	116304	UMIC	العالمية للزيوت
JORDAN DAIRY	4	3.8	-0.2	3.8	4	29488	JODA	اللبان الأردنية
JOR VEG OIL IND	2.91	2.9	-0.01	2.9	2.91	5210	JVOI	الاردنية للزيوت
UNION TOBACCO	0.79	0.97	0.18	0.76	1.22	419447	UTOB	الاتحاد للسجائر
ARAB POTASH CO	26.55	27	0.45	26.6	28.4	767700	APOT	البوتاس العربية
JOR PHOSPHATE MN	17.36	19.24	1.88	17.01	19.5	12670356	JOPH	الفوسفات
NORTHERN	2.35	2.11	-0.24	2.11	2.26	1748	NCCO	الشمالية
JOR STEEL	0.3	0.28	-0.02	0.27	0.3	110197	JOST	حديد الأردن
NAT'L ALUM IND	1.1	1.05	-0.05	1.02	1.12	1457729	NATA	الوطنية للالمنيوم
ARAB ALUM IND	2.8	2.8	0	2.8	2.93	41278	AALU	الألمنيوم/آرال

COMPANY'S NAME	سعر الاغلاق السابق Last Closing Price	سعر الاغلاق Closing Price	التغير عن سعر الاغلاق Change	أقل سعر Low Price	أعلى سعر High Price	حجم التداول Value Traded(JD)	الرمز Code	اسم الشركة
NATIONAL STEEL	1.53	1.23	-0.3	1.23	1.51	21993	NAST	الصلب
READY MIX CONCRT	0.43	0.39	-0.04	0.38	0.43	248791	RMCC	الباطون الجاهز
ARAB STEEL PIPES	0.81	0.76	-0.05	0.73	0.84	25867	ASPMM	المواسير المعدنية
AL-QUDS READY MIX	0.68	0.56	-0.12	0.51	0.7	393203	AQRM	القدس الخرسانية
AL ASSAS	0.52	0.52	0	0.5	0.55	63232	ASAS	الأساس
JOR PIPES MANFACT	0.73	0.8	0.07	0.7	0.88	420832	JOPI	الأنابيب الأردنية
UNITED CABLE INDUSTRIES	0.44	0.44	0	0.43	0.47	376615	UCIC	الكابلات المتحدة
NAT/CABL/WIRE/MF	0.22	0.21	-0.01	0.2	0.22	72475	WIRE	الوطنية للكوابل
JOR WORSTED MILL	2.22	2.23	0.01	2.15	2.26	17777	JOWM	اللاجواخ الأردنية
(First and Second Market) Grand Total				التغير CHG %-01	الرقم القياسي INDEX 2148.34	105502244		مجموع السوق الأول والسوق الثاني (المجموع الكلي)

## نشرة الصفقات خلال شهر شباط 2022 BLOCK TRADES DURING FEBRUARY 2022

COMPANY'S NAME	حجم التداول Value traded	عدد الأسهم No. of Shares	السعر Price	الرمز Code	اسم الشركة
JERUSALEM INS	1133168	453267	2.5	JERY	القدس للتأمين
CAPITAL BANK	1909040	954520	2	CAPL	بنك المال
CAPITAL BANK	2100000	1050000	2	CAPL	بنك المال
CAPITAL BANK	2090960	1045480	2	CAPL	بنك المال
CAPITAL BANK	2100000	1050000	2	CAPL	بنك المال
<b>Block Trades Total</b>	<b>9333168</b>	<b>4553267</b>			<b>مجموع الصفقات</b>

## نشرة السندات خلال شهر شباط 2022 BONDS TRADES DURING FEBRUARY 2022

COMPANY'S NAME	حجم التداول بالدولار Value traded(\$)	عدد السندات No. of Bonds	عدد العقود No. of Shares	سعر الاغلاق بالدولار Close Price(\$)	الرمز Code	اسم الشركة
EXFB BONDS D02	31013950	310	20	100045	D007	أسناد قرض بنك المال بالدولار (2)
<b>BONDS TOTAL</b>	<b>31013950</b>	<b>310</b>				<b>مجموع السندات</b>

نشرة تداول الأوراق المالية غير المدرجة من 2022/02/01 ولغاية 2022/02/28  
MONTHLY OTC BULLETINS FROM 01/02/2022 TO 28/02/2022

COMPANY'S NAME	سعر الاغلاق السابق Last Closing Price	سعر الاغلاق Closing Price	التغير عن سعر الاغلاق Change	أقل سعر Low Price	أعلى سعر High Price	حجم التداول Value Traded(JD)	الرمز Code	اسم الشركة
HOLY LAND INS	0.59	0.49	-0.1	0.49	0.54	363	HOLI	الاراضي المقدسة
AMWAL INVEST	0.12	0.12	0	0.11	0.13	88005	AMWL	أموال انفست
INT'L CARDS CO.	0.07	0.07	0	0.06	0.08	9804	CARD	البطاقات العالمية
AL ROU'YA FOR INVESTMENT	0.25	0.23	-0.02	0.23	0.23	40	ROYA	الرؤية للاستثمار
SHARECO	0.37	0.33	-0.04	0.31	0.35	107024	SHBC	شيركو
COMPREHENSIVE	2.85	2.77	-0.08	2.39	3.04	1087745	INOH	المتكاملة للمشاريع المتعددة
INV HOUSE	0.3	0.19	-0.11	0.19	0.29	44434	INVH	بيت الاستثمار
DARKOM	0.49	0.49	0	0.45	0.49	423	DRKM	داركم
EJADA	0.08	0.09	0.01	0.08	0.09	326	EJAD	إجادة للإستثمارات المالية
ARAB CORP	0.04	0.04	0	0.03	0.05	61853	ARED	عرب كورب
INVESTORS I&p	0.1	0.09	-0.01	0.09	0.11	131961	IPRO	الصناعية العقارية
B. AL-MAL/BEITNA	0.27	0.26	-0.01	0.24	0.28	21277	BAMB	بيتنا
RESOURCES INVEST	0.07	0.07	0	0.06	0.07	522	JOMA	الموارد للتنمية والاستثمار
ARABIAN DEV CO	0.4	0.39	-0.01	0.37	0.42	17956	INMA	الانماء العربية
NOOR	1.53	1.75	0.22	1.68	1.84	2272	NOOR	النور
MODEL RESTAURANTS	0.04	0.04	0	0.04	0.04	82	FOOD	النموذجية للمطاعم
ROYAL JORDANIAN	0.23	0.2	-0.03	0.2	0.24	53902	RJAL	الملكية الأردنية
UBOUR	0.7	0.81	0.11	0.64	0.92	13672	TRUK	العبور
J. PRESS FOUNDAT	0.2	0.19	-0.01	0.18	0.2	4372	PRES	الرأي
AHLIA ENTERPRISES	0.09	0.08	-0.01	0.07	0.09	35511	ABLA	الأهلية للمشاريع
SOUTH ELECTRONICS	0.61	0.6	-0.01	0.54	0.62	25052	SECO	الجنوب للإلكترونيات
JORDAN PHARMA	0.4	0.42	0.02	0.38	0.42	45459	JPHM	الأردنية للأدوية
JOR INDSTR CHEM	1.66	1.35	-0.31	1.35	1.5	1356	JOIC	الصناعات الكيماوية
JOR PAPER CARDBG	0.1	0.09	-0.01	0.09	0.1	447	JOPC	الورق والكرتون
JOR CEMENT FACT	0.5	0.42	-0.08	0.4	0.5	28925	JOCM	الاسمنت
MANASEER STEEL	0.25	0.23	-0.02	0.21	0.23	2500	MANS	المناسير للحديد
TRAVCO	0.2	0.18	-0.02	0.16	0.21	1243	TRAV	ترافكو
SHALE ENERGY	0.55	0.55	0	0.52	0.64	81677	SHLE	الصخر الزيتي
GENERAL MINING	0.84	0.79	-0.05	0.79	0.79	20	GENM	تعدنيكو
JOR WOOD INDUSTR	2.39	1.69	-0.7	1.69	2.16	2630	WOOD	جوايكو
SHEBA METAL CASTING	1.21	2.07	0.86	1.3	2.07	46095	SHBA	سبا لسكب المعادن
MID EASTCOMPLEX	0.5	0.46	-0.04	0.44	0.52	564256	MECE	مجمع الشرق الاوسط
MESC_JORDAN	0.05	0.05	0	0.03	0.05	1073	JNCC	مسك الأردن
ARAB ELECT IND	0.18	0.17	-0.01	0.16	0.18	28226	AEIN	العربية الكهربائية
EL-ZAY READY WR	0.37	0.34	-0.03	0.33	0.38	5820	ELZA	الزي لصناعة الألبسة
JOR CLOTHING CO.	0.31	0.28	-0.03	0.27	0.32	9274	CJCC	الألبسة الأردنية
JOR CERAMIC FAC	1.12	0.97	-0.15	0.95	1.18	211357	JOCF	الخزف الأردنية
<b>Grand Total OTC MARKET</b>						<b>2736954</b>		<b>مجموع سوق الاوراق المالية غير المدرجة</b>

## Jordan Economic Development

• The Kingdom's trade balance deficit increased during 2021 by 31.9%, to reach JD8.701 billion, compared to 2020, which stood at JD6.595 billion.

[www.petra.gov.jo](http://www.petra.gov.jo)

• The value of total exports increased last year 2021 by 17.8%, to reach JD6.643 billion, compared to 2020, which amounted to JD5.639 billion. The value of national exports also increased during last year, by 19.7%, or an amount of JD6.039 billion, compared to 2020, which amounted to JD 5.044 billion. The value of re-exports amounted to JD 604.3 million during last year, an increase of 1.4%, compared to 2020, which amounted to JD 595 million. As for imports, they increased during 2021, by 25.4%, reaching a value of JD15.345 billion, compared to JD12.235 billion dinars in 2020, which amounted to JD12.235 billion.

[www.dos.gov.jo](http://www.dos.gov.jo)

• The Minister of Planning and International Cooperation Nasser Shraideh said that the US government and Congress, endorsed a 2022 aid package for Jordan with a value of around \$1.65 billion. The assistance is aimed to support the Kingdom and its development and reform programmes during 2022, in light of the challenges facing the national economy, including those imposed by the COVID-19 pandemic and the hosting of Syrian refugees.

[www.petra.gov.jo](http://www.petra.gov.jo)

• The Kingdom's trade balance deficit with the European Union countries increased during last year 2021, by 12.9%, to reach about JD2.671 billion, compared to the year 2020, which amounted to about JD2.364 billion.

[www.petra.gov.jo](http://www.petra.gov.jo)

• The Central Bank launched several qualitative initiatives to support and empower women, the most prominent of which was directing banks to enhance women's participation in the banking sector, support their benefit from financial and banking services and products that take into account their needs, remove any obstacles that might prevent this, and raise the percentage of women's representation on banks' boards of directors to 20% and in senior management to 25%, by 2024, which contributes to enhance the development process towards the Jordan we want.

[www.cbj.gov.jo](http://www.cbj.gov.jo)

## التطور الاقتصادي للأردن

• ارتفع العجز التجاري للمملكة خلال العام الماضي 2021، بنسبة 31.9%، ليبلغ 8.701 مليار دينار، مقارنة مع عام 2020، والبالغة 6.595 مليار دينار.

[www.petra.gov.jo](http://www.petra.gov.jo)

• ارتفعت قيمة الصادرات الكلية العام الماضي 2021 بنسبة 17.8%، لتبلغ 6.643 مليار دينار، مقارنة بعام 2020 والبالغة 5.639 مليار دينار. كما ارتفعت قيمة الصادرات الوطنية خلال العام الماضي، بنسبة 19.7%، أي ما مقداره 6.039 مليار دينار، مقارنة مع عام 2020، والتي بلغت قيمتها 5.044 مليار دينار. وبلغت قيمة المعاد تصديره 604.3 مليون دينار خلال العام الماضي، بارتفاع نسبته 1.4%، مقارنة بعام 2020 والبالغة 595 مليون دينار. أما المستوردات، فقد ارتفعت خلال العام الماضي، بنسبة 25.4%، حيث بلغت قيمتها 15.345 مليار دينار، مقارنة مع عام 2020 والبالغة 12.235 مليار دينار.

[www.dos.gov.jo](http://www.dos.gov.jo)

• قال وزير التخطيط والتعاون الدولي، ناصر الشريدة، إن الكونغرس الأميركي، أقر حزمة مساعدات جديدة للأردن للعام الحالي 2022، تقدر بنحو 1.650 مليار دولار، والتي تأتي لدعم برامجها التنموية والإصلاحية خلال العام الحالي، وذلك في ظل التحديات التي تلقي بظلالها على الاقتصاد الأردني، مثل الظروف التي فرضتها أزمة كورونا واللجوء السوري.

[www.petra.gov.jo](http://www.petra.gov.jo)

• ارتفع عجز الميزان التجاري للمملكة مع دول الاتحاد الأوروبي خلال العام الماضي 2021، بنسبة 12.9%، ليصل إلى حوالي 2.671 مليار دينار، مقارنة مع العام 2020، والبالغة حوالي 2.364 مليار دينار.

[www.petra.gov.jo](http://www.petra.gov.jo)

• أطلق البنك المركزي العديد من المبادرات النوعية لدعم وتمكين المرأة، كان أبرزها توجيه البنوك نحو تعزيز مشاركة المرأة في القطاع المصرفي، ودعم استفادتها من الخدمات والمنتجات المالية والمصرفية المراعية لاحتياجاتها، وإزالة أية معوقات قد تحول دون ذلك، ورفع نسبة تمثيل النساء في مجالس إدارات البنوك إلى 20% وفي الإدارات العليا إلى 25%، بحلول العام 2024، وبما يساهم في تعزيز مسيرة البناء نحو الأردن الذي نريده.

[www.cbj.gov.jo](http://www.cbj.gov.jo)



• The World Bank confirmed that Jordan has sufficient grain stocks, is food secure and has not been affected by the Russian-Ukrainian crisis. And based on a report issued by the World Bank on the impact of the Russian-Ukrainian crisis on food security in the Middle East and North Africa, Jordan would not be exposed to a food security crisis, highlighting that Jordan has an excellent strategic stockpile of grain.

[www.jordantimes.com](http://www.jordantimes.com)

• أكد البنك الدولي أن الأردن لديه مخزون كاف من الحبوب وآمن غذائيا ولم يتأثر جراء الأزمة الروسية الأوكرانية. وأنه بناء على تقرير صادر عن مجموعة البنك الدولي حول تأثير الأزمة الروسية- الأوكرانية على الأمن الغذائي في منطقة الشرق الأوسط وشمال إفريقيا، تم تصنيف الاردن بأنه غير معرض للأزمة أمن غذائي، وأن لدى الاردن مخزون استراتيجي ممتاز من الحبوب.

[www.petra.gov.jo](http://www.petra.gov.jo)

بورصة عمان  
Amman Stock Exchange



Tel. 00962 6 5664109 - 00962 6 5664081  
Fax 00962 6 5664071

هاتف 00962 6 5664109 - 00962 6 5664081  
فاكس 00962 6 5664071

Amman Stock Exchange  
Arjan Area - Near Ministry of Interior  
P.O. Box 212466  
Zip Code 11121 - Amman - Jordan

بورصة عمان  
عرجان - قرب وزارة الداخلية  
ص.ب. 212466 عمان 11121 الأردن

info@ase.com.jo

info@ase.com.jo

ASELIVE | ASENEWS

ASEofficialJo ASEofficial.Jo

ASELIVE | ASENEWS

exchange.jo