

الشركة المتحدة لصناعة الحديد و الصلب
المساهمة العامة المحدودة

عمان
المملكة الأردنية الهاشمية

تقرير مجلس الإدارة الثامن عشر

و

البيانات المالية الختامية للسنة المالية المنتهية في 31/12/2024



حضرة صاحب الجلالة
الملك عبدالله الثاني بن الحسين حفظه الله و رعاه

أ - كلمة رئيس مجلس الإدارة

حضرة السادة المساهمين الكرام أعضاء الهيئة العامة
السلام عليكم ورحمة الله وبركاته

اسمحوا لي باسمي ونيابة عن زملائي أعضاء مجلس الإدارة أن أرحب بكم أجمل ترحيب وأشكر لكم حضوركم وتلبيتكم دعوتنا لحضور اجتماع الهيئة العامة العادي الثامن عشر للشركة المتحدة لصناعة الحديد والصلب المساهمة العامة المحدودة، لنضع بين أيديكم تقريرنا السنوي الثامن عشر الذي يبين نتائج الأعمال و البيانات الختامية لسنة 2024 متضمنا ملخص لأهم إنجازات الشركة خلال السنة و خططها المستقبلية.

ولا يسعنا في هذه المناسبة إلا أن نبارك الجهود التي ساهمت في تعزيز مسيرة الشركة وتقدمها بالرغم من الظروف الاقتصادية الصعبة التي تتعرض لها صناعتنا من انخفاضات شديدة في اسعار البيلت عالمياً و تذبذبات متكررة لمصادر الطاقة و المنافسة غير المتكافئة , فقد استمرت الشركة في الالتزام بسياسة توفير منتجاتها للمستهلك بجميع الظروف و الأحوال.

وأخيرا أود أن أتقدم بالشكر من زبائننا الكرام على ثقتهم الغالية بنا و بموظفينا وكلنا أمل بالاستمرار في خدمة قطاع البناء و الإنشاءات في العام القادم من خلال رفع أداء المصانع للبقاء في مستوى الريادية بين الشركات المنتجة لحديد التسليح والبناء في هذا الوطن الغالي .

والسلام عليكم ورحمة الله وبركاته

المهندس ياسر سالم المناصير
رئيس مجلس الإدارة

ب - تقرير مجلس الإدارة

1- أ- أنشطة الشركة الرئيسية

تتكون أنشطة الشركة الرئيسية من صناعة حديد البيليت في أفران صهر الشركة عن طريق صهر الخردة ومن ثم درفلة حديد البيليت المنتج في أفران الصهر بخط الدرفلة لإنتاج حديد التسليح بدرجات الشد المطلوبة حسب المواصفات الأردنية والعالمية ومن الأقطار 10 ملم إلى غاية 32 ملم وبأطوال مختلفة.

ب- تقع مصانع الشركة وإدارتها العامة في منطقة أرينبة الغربية وعلى بعد 3,5 كلم جنوب جسر مطار الملكة علياء الدولي .

- عدد موظفي الإدارة 21 موظف .

- لا يوجد للشركة أي فروع .

ج - يبلغ رأس مال الشركة 1,000,000 دينار أردني .

ح - تم العمل على تأجير مصانع الشركة الى مستثمر محلي اعتبارا من 1/10/2020

2- الشركات التابعة

لا يوجد .

3 - أ- أعضاء مجلس الإدارة

- السيد ياسر سالم حسين المناصير، رئيس مجلس الادارة من تاريخ 26/12/2024 مواليد عام 1959 و يحمل شهادة بكالوريوس هندسة كيمائية سنة 1985. و قد عمل لمدة ثلاث عشر عاما في شركة مصانع الخزف الأردنية وكان يشغل منصب مدير انتاج المصانع لمدة سنتين و حاليا يشغل منصب مدير عام مجموعة المناصير للاستثمارات الصناعية و التجارية. كما و يشغل منصب المدير العام للشركة الأردنية الحديثة لخدمات الزيوت و المحروقات. حاليا هو عضو مجلس إدارة في شركة مساهمة عامة هي شركة آفاق للطاقة بصفته الشخصية و عضو مجلس ادارة ممثل عن مجموعة المناصير للاستثمارات الصناعية في شركة آفاق للاستثمار و التطوير العقاري و عضو مجلس ادارة ممثل عن مجموعة المناصير للاستثمارات الصناعية و التجارية في شركة مغنيسيا الاردن .

- السيدة دارين فوزي لقمان أزوفه ممثلة عن مجموعة المناصير للاستثمارات الصناعية من تاريخ 06/08/2024: المساعد التنفيذي لرئيس هيئة مديرين مجموعة المناصير من تاريخ 1\11\2020 مواليد عام 1979، حاصلة على دبلوم كامبردج الدولي في إدارة الأعمال وبكالوريوس إدارة أعمال سنة 2001. وقد عملت لمدة ثمانية عشر عاماً في القطاع العام (وزارة الطاقة والثروة المعدنية، شركة الكهرباء الوطنية)

- السيد عامر فارس فلاح الجغبير ،مدير مكتب رئيس هيئة المديرين عضو مجلس ادارة من تاريخ 26/12/2024 مواليد سنة 1985 و يحمل درجة البكالوريوس في نظم المعلومات الادارية من جامعة الزيتونة سنة 2006 لديه خبرة 17 عام في مختلف الاعمال الادارية في مجموعة المناصير و عضو مجلس ادارة شركة افاق للاستثمار و التطوير العقاري و عضو مجلس ادارة ممثل عن مجموعة المناصير للاستثمارات الصناعية و التجارية في شركة مغنيسيا الاردن

** ملاحظة: اجتمع مجلس الإدارة خمس مرات خلال العام 2024 .

ب- الإدارة التنفيذية العليا

- المدير العام ، السيد عدي ياسر المناصير. مواليد عام 1990 و يحمل بكالوريوس محاسبة من جامعة العلوم التطبيقية ماجستير ادارة اعمال جامعة كارديف – بريطانيا موظف في الشركة منذ 2016.

4 - كبار مالكي الأسهم

الاسم	العدد كما في 31/12/2023	النسبة	العدد كما في 31/12/2024	النسبة
مجموعة المناصير للاستثمارات الصناعية و التجارية	762778	76.28%	762778	76.28%
ألكسي ليخاتشوف	81000	8.1%	81000	8.1%
عبد الرحيم فتحي البقاعي	45400	4.54%	45400	4.54%

5 - الوضع التنافسي للشركة ضمن قطاع نشاطه

حاليا التنافس في سوق الحديد المحلي محصور بعدد أقل من المصانع نظرا لتوقف عدة شركات متخصصة في هذا المجال عن الانتاج بسبب الظروف الاقتصادية الصعبة التي مرت بها الصناعات المحلية في العام المنصرم بالإضافة إلى المنافسة غير المتكافئة التي تتعرض لها صناعتنا من حديد التسليح . لكن نظرا لكون الشركة المتحدة رائدة في مجال صهر الحديد وبكميات تجارية فإن ذلك يعطيها قدرة أكبر على التأقلم مع متطلبات السوق المحلي من حيث نوعية الحديد المطلوبة كون الشركة تتحكم بدرجات الشد المطلوبة من طبخة إلى أخرى في فرن الصهر الخاص بها. وعليه فإنها تقوم بإنتاج الحديد المطلوب بالسوق فورا ودون الحاجة للانتظار لوصول حديد البيليت ذو درجات الشد المطلوبة من المصادر الخارجية كما هي الحال مع معظم مصانع الحديد بالأردن. إن هذه الميزة بالإضافة الالتزام التام بالموصفات الأردنية والعالمية والحرص دوما على توفير حديد تسليح بجميع المقاسات والأطوال المطلوبة و في جميع الظروف مكنت الشركة وعلى مدار السنوات الماضية من زيادة حصتها بالسوق المحلي تدريجيا بالإضافة لوجود خط لإنتاج حديد القص و الثني و الذي يعمل على زيادة الحصة السوقية للشركة.

- الشركة متوقفة عن نشاطها و مؤجرة مصانعها لمستثمر محلي .

6 - درجة الاعتماد على موردين محليين أو عملاء رئيسيين محليا أو خارجيا.

- الشركة متوقفة عن نشاطها و مؤجرة مصانعها لصالح شركة اركان لصناعة الحديد و الصلب

7 -الحماية الحكومية أو الامتيازات التي تتمتع بها الشركة

- لا يوجد أية حماية حكومية أو امتيازات تتمتع بها الشركة أو أي من منتجاتها بموجب القوانين والأنظمة أو غيرها باستثناء سجل العلامات التجارية.

-لا يوجد أي براءات اختراع أو حقوق امتياز حصلت الشركة عليها.

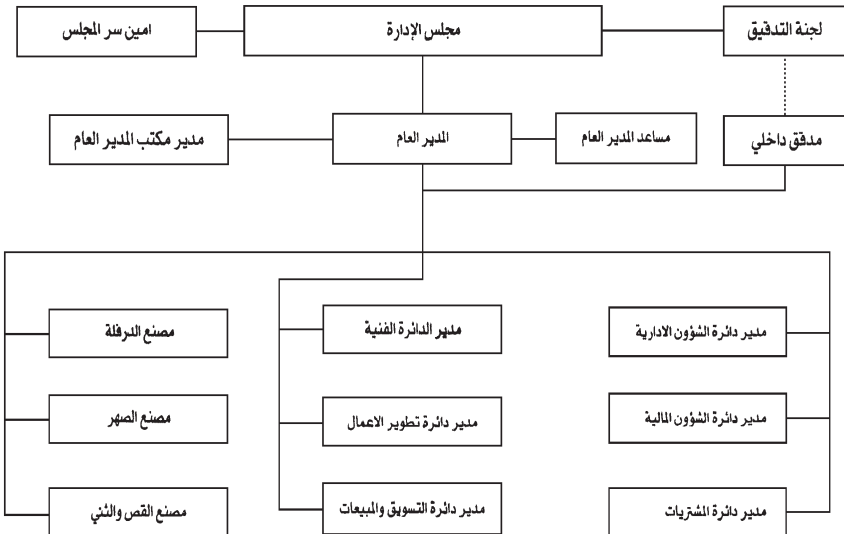
8 - القرارات الصادرة عن الحكومة أو المنظمات الدولية أو غيرها التي لها أثر مادي على عمل الشركة أو منتجاتها أو قدرتها التنافسية.

- لا يوجد أي قرارات جديدة خلال العام 2024 صادرة عن الحكومة أو المنظمات الدولية أو غيرها لها أثر مادي على عمل الشركة أو منتجاتها أو قدرتها التنافسية.

- لا يوجد تطبيق اي معايير جودة دولية

9 - الهيكل التنظيمي للشركة و عدد الموظفين و مؤهلاتهم

أ - الهيكل التنظيمي للشركة



ب - عدد موظفي الشركة

ج - فئات مؤهلاتهم

المؤهل العلمي	عدد الموظفين
ماجستير	1
بكالوريوس	3
دبلوم	1
ثانوية عامة	0
إعدادية	9
مركز تدريب مهني	0
ابتدائي	5
أمي	2
إجمالي عدد الموظفين	21

د - برامج التأهيل والتدريب لموظفي الشركة

لا يوجد دورات تم عقدها

10-المخاطر التي تتعرض لها الشركة

تتمثل المخاطر التي من الممكن أن تتعرض لها الشركة في التغيرات بأسعار صرف العملات الأجنبية و أسعار فوائد البنوك الدائنة و أية تغيرات تؤثر على البيئة الاقتصادية في المملكة مثل الزيادات الحادة على أسعار مصادر الطاقة أو أسعار المواد الخام. بالإضافة إلى المنافسة غير المتكافئة من حديد التسليح المستورد.

- الشركة متوقفة عن نشاطها و مؤجرة مصانعها لمستثمر محلي

11-الإنجازات التي حققتها الشركة خلال السنة الحالية

أ- حققت الشركة خلال العام 2024 إجمالي إيرادات بلغت 646,593 دينار حيث انخفضت بنسبة 30.7% تقريباً عن إيرادات العام 2023 و التي بلغت 934,132دينار .

ب - لا يوجد اي احداث هامة مرت خلال السنة المالية.

12-الأثر المالي لعمليات ذات طبيعة غير متكررة حدثت خلال السنة المالية ولا تدخل ضمن نشاط الشركة الرئيسي.

لا يوجد أي أثر مالي لعمليات ذات طبيعة غير متكررة حدثت خلال السنة المالية ولا تدخل ضمن نشاط الشركة الرئيسي.

13-السلسلة الرقمية للأرباح أو الخسائر والأرباح الموزعة وصافي حقوق المساهمين

2020	2021	2022	2023	2024	البيان
190,522	226,833	2,911	46,192	(2,128,179)	صافي الربح (الخسارة) قبل الضرائب والمخصصات
-	-	-	-	-	الأرباح الموزعة
1,122,572	1,202,314	1,204,817	1,241,771	(886,408)	صافي حقوق المساهمين
0.32	0.24	0.20	1.22	0.85	أسعار الأوراق المالية

14-تحليل المركز المالي للشركة

2023	2024	البيان
0.046	(2.1)	(الخسائر) الأرباح لكل سهم
627%	%-1256.6	نسبة المطلوبات المتداولة لحقوق المساهمين
42%	%97	نسبة المطلوبات المتداولة للموجودات
16%	%-8	نسبة حقوق المساهمين للمطلوبات المتداولة
0.20%	%-18.6	(الخسارة) العائد على الموجودات
3%	%240	(الخسارة) العائد على حقوق المساهمين
4%	%-329	نسبة صافي (خسارة) ربح السنة للمبيعات

15-التطورات المستقبلية الهامة والخطط المستقبلية للشركة

إن الشركة تسعى دائماً إلى إجراء تحسينات مستمرة على العملية الإنتاجية و على خطوط الإنتاج تهدف إلى التقليل من استخدام مصادر الطاقة والتقليل من نسبة الفاقد في العملية الإنتاجية. ومن الخطط المستقبلية للشركة خلال العام 2024 متابعة وانهاء توسعة هناجر الصهر وتدعيمها لاستيعاب رافعات علوية ذات قدرة حمل أعلى تمهيداً لاستعمال بواتق حديد سائل أكبر بهدف زيادة الطاقة الإنتاجية لفرن الصهر بالإضافة لتركيب نظام مراقبة آلي لمستوى الحديد السائل في ماكينة الصب المستمر.

16-مقدار أتعاب التدقيق للشركة وأتعاب خدمات أخرى قام بها المدقق.

بلغت أتعاب خدمات المدقق الخارجي (5,000) دينار يضاف إليها ضريبة المبيعات.

17- الأسهم المملوكة من قبل أعضاء مجلس الإدارة والإدارة العليا .

أ - أعضاء مجلس الإدارة

الاسم	المنصب	الجنسية	عدد الأسهم 31/12/2024	عدد الأسهم 31/12/2023
ياسر سالم المناصير	رئيس مجلس	أردني	10,000	10,000
عامر فارس الجغير	عضو	أردني	10,000	10,000
مجموعة المناصير للاستثمارات الصناعية بتمثلها دارين فوزي لقمان أزوقه	عضو	أردني	762,778	762,778

* ملاحظة : لا يوجد شركات مسيطر عليها من قبل أعضاء مجلس الإدارة و تمتلك أسهم في رأس مال الشركة باستثناء مجموعة المناصير للاستثمارات الصناعية و التجارية المبينه اعلاه .

ب - الإدارة العليا

الاسم	المنصب	الجنسية	عدد الأسهم 31/12/2024	عدد الأسهم 31/12/2023
عدي ياسر المناصير	المدير العام	أردني	-	-

* ملاحظة : لا يوجد شركات مسيطر عليها من قبل أفراد الإدارة العليا و تمتلك أسهم في رأس مال الشركة

ج - لا يوجد أية أسهم مملوكة لأقارب أعضاء مجلس الإدارة أو الإدارة العليا.

18- المزايا و المكافآت و الأجور

أ - رئيس و أعضاء مجلس الإدارة

الاسم	المنصب	رواتب	بدل تنقلات	مكافآت 2024	المجموع
- ياسر سالم المناصير	رئيس مجلس	-	-	-	-

ب - الإدارة العليا

الاسم	المنصب	رواتب	بدل تنقلات	مكافآت 2024	المجموع
عدي ياسر المناصير	المدير العام	18,000	-	-	18,000

19 - التبرعات و المنح التي دفعتها الشركة خلال السنة المالية

- لا يوجد

20-العقود و المشاريع و الارتباطات التي عقدتها الشركة مع الشركات التابعة أو الشقيقة أو الحليفة
أو رئيس مجلس الإدارة أو أعضاء المجلس أو المدير العام أو أي موظف في الشركة أو أقاربهم
أ+ ب -لا يوجد أية عقود أو مشاريع أو ارتباطات عقدتها الشركة مع الشركات التابعة أو الشقيقة
أو الحليفة أو رئيس مجلس الإدارة أو أعضاء المجلس أو المدير العام أو أي موظف في الشركة أو
أقاربهم

21-مساهمة الشركة في :

أ - حماية البيئة

إن مصنع الصهر بالشركة هو أساسا مصنع إعادة تدوير للخردة يتم فيه صهر معظم أنواع المخلفات
الحديدية لإعادة استعمالها على شكل حديد التسليح كما و يوجد في مصنع الصهر منظومة لشفط
الغبار و الدخان الناتج عن عملية الصهر للتقليل من الانبعاثات إلى الحدود المقبولة. كما و تقوم
الشركة بزراعة الأشجار على حدود المصنع لتجميل البيئة المحيطة بالمصنع بالإضافة لإنشاء
حديقة محاذية لمحطة التعويض الكهربائية.

ب - خدمة المجتمع المحلي

خلال المدة الحالية الشركة متوقفة عن العمل

الإقرارات المطلوبة

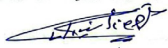
22- يقر مجلس إدارة الشركة بعدم وجود أي أمور جوهرية قد تؤثر على استمرارية الشركة خلال السنة المالية التالية.

23- يقر مجلس الإدارة بمسؤوليته عن إعداد البيانات المالية و توفير نظام رقابة فعال في الشركة.

رئيس مجلس الإدارة



نائب رئيس مجلس الإدارة



ياسر سالم المناصير

مجموعة المناصير للاستثمارات الصناعية والتجارية
و يمثلها دارين فوزي لقمان أزوقه

عضو



عامر فارس الجفير

24-- نقر نحن الموقعين أدناه بصحة ودقة و اكتمال المعلومات و البيانات الواردة في التقرير السنوي.

رئيس مجلس الإدارة



المدير العام



ياسر سالم المناصير

عدي ياسر المناصير

تقرير الحوكمة

أ - المعلومات و التفاصيل المتعلقة بتطبيق أحكام هذه التعليمات و قواعد حوكمة الشركات في الشركة :
تسعى شركتنا الى الالتزام في تطبيق حوكمة الشركات من أجل ان تصل الى أعلى مستويات الشفافية
عن طريق تطبيق المبادئ والقوانين الصادرة عن هيئة الأوراق المالية لحوكمة الشركات المدرجة
في بورصة عمان .

ويتولى مجلس الإدارة توفير الخطط اللازمة المتبعة من خلال اللجان الموجودة في الشركة لتحقيق
افضل حماية وتوازن بين مصالح الشركة والمساهمين وذلك من خلال اجتماع اعضاء مجلس
الادارة وتوزيع المهام عليهم والحرص على تطبيقهم لأسس وقواعد اللجان التابعين لها في
الشركة حيث تقوم بوضع سياسة واضحة من اجل الاطلاع المستمر والمتابعة مع هيئة الاوراق
المالية بالتطورات بكافة انواعها في نظام الحوكمة وتسعى الشركة بالإفصاح عن كل البيانات التي
لديها سواء كانت مالية او غير مالية لإطلاع المساهمين عليها بشكل مستمر و واضح . وتحرص
شركتنا بالمتابعة المستمرة للامور الجوهرية التي تحصل فيها ودراستها وتقديم افصاحات واضحة
بخصوصها .

وعملت الشركة موقع الكتروني بهذا الخصوص يتضمن البيانات والمعلومات الخاصة بالشركة ويتم
تحديثها بشكل مستمر وقامت بوضع آلية لإستقبال الشكاوي والاقتراحات من قبل المساهمين ,
ويهدف هذا التقرير الى تقديم ملخص للمساهمين عن تطبيق متطلبات قواعد الحوكمة في الشركة

ب- أسماء اعضاء مجلس الإدارة الحاليين والمستقبليين خلال السنة وتحديد فيما اذا كان العضو تنفيذي
أو غير تنفيذي ومستقل أو غير مستقل :

- ياسر سالم حسين المناصير / رئيس مجلس الادارة
- مجموعة المناصير للاستثمارات الصناعية و يمثلها دارين فوزي لقمان
- عامر فارس الجغبير
تنفيذي و غير مستقل
غير تنفيذي و مستقل
غير تنفيذي و مستقل

اسماء اعضاء مجلس الادارة المستقبليين خلال السنة:

عبد الرحمن احمد عبيد /رئيس مجلس الادارة استقال بتاريخ 26/12/2024.

ج- أسماء ممثلي اعضاء مجلس الإدارة الاعتباريين وتحديد فيما إذا كان الممثل تنفيذي أو غير تنفيذي ومستقل او غير مستقل :

- دارين فوزي لقمان أزوقه
غير تنفيذي و مستقل

د - المناصب التنفيذية في الشركة وأسماء الاشخاص الذين يشغلونها :

- السيد عدي ياسر المناصير
مدير عام

هـ - جميع عضويات مجالس الإدارة التي يشغلها عضو مجلس الإدارة في الشركات المساهمة العامة إن وجدت:

1 - السيد ياسر سالم حسين المناصير :

عضو مجلس إدارة في شركة مساهمة عامة هي شركة آفاق للطاقة بصفته الشخصية و عضو مجلس ادارة ممثل عن مجموعة المناصير للاستثمارات الصناعية و التجارية في شركة افاق للاستثمار و التطوير العقاري و عضو مجلس ادارة ممثل عن مجموعة المناصير للاستثمارات الصناعية و التجارية في شركة مغنيسيا الاردن .

2- عامر فارس الجغبير

عضو مجلس ادارة شركة افاق للاستثمار و التطوير العقاري و عضو مجلس ادارة ممثل عن مجموعة المناصير للاستثمارات الصناعية و التجارية في شركة مغنيسيا الاردن

و - اسم ضابط ارتباط الحوكمة في الشركة :

- السيد بهاء هاني الحنيني

ز - أسماء اللجان المنبثقة عن مجلس الإدارة :

1 - لجنة التدقيق

2 - لجنة الترشيحات والمكافئات

3 - لجنة ادارة المخاطر

4 - لجنة الحوكمة

ط - اسم رئيس واعضاء كل من لجنة التدقيق و لجنة الترشيحات والمكافئات ولجنة الحوكمة
ولجنة إدارة المخاطر :

1- لجنة التدقيق :

- ياسر سالم المناصير
- عامر فارس الجغبير
- دارين فوزي أزوقه
- رئيسا للجنة
- عضو .
- عضو .

2 - لجنة المكافآت و الترشيحات :

- دارين فوزي أزوقه
- ياسر سالم المناصير
- عامر فارس الجغبير
- رئيسا للجنة
- عضو
- عضو

3 - لجنة الحوكمة :

- عامر فارس الجغبير عضو
- ياسر سالم المناصير
- دارين فوزي أزوقه
- رئيسا للجنة
- عضو
- عضو

4 - لجنة ادارة المخاطر :

- ياسر سالم المناصير
- عامر فارس الجغبير
- دارين فوزي أزوقه
- رئيسا للجنة
- عضو .
- عضو .

ح - إسم رئيس واعضاء لجنة التدقيق ونبذه عن مؤهلاتهم وخبراتهم المتعلقة بالأمور المالية
او المحاسبية :

1- السيد ياسر سالم المناصير - رئيس لجنة :

مواليد عام 1959 و يحمل شهادة بكالوريوس هندسة كيماوية سنة 1985. و قد عمل لمدة ثلاث عشر عاما في شركة مصانع الخزف الأردنية و كان يشغل منصب مدير انتاج المصانع لمدة سنتين و حاليا يشغل منصب مدير عام مجموعة المناصير للاستثمارات الصناعية و التجارية و التي تضم ثلاث شركات. كما و يشغل منصب المدير العام للشركة الأردنية الحديثة لخدمات الزيوت و المحروقات. حاليا هو عضو مجلس إدارة في شركة مساهمة عامة هي شركة آفاق للطاقة بصفته الشخصية وعضو مجلس ادارة ممثل عن مجموعة المناصير للاستثمارات الصناعية و التجارية في شركة آفاق للاستثمار و التطوير العقاري و عضو مجلس ادارة ممثل عن مجموعة المناصير للاستثمارات الصناعية و التجارية في شركة مغنيسيا الاردن

2-عامر فارس الجغبير – عضو :

مواليد سنة 1985 و يحمل درجة البكالوريوس في نظم المعلومات الادارية من جامعة الزيتونة سنة 2006 لديه خبرة 17 عام في مختلف الاعمال الادارية في مجموعة المناشير و عضو مجلس ادارة شركة افاق للاستثمار و التطوير العقاري و عضو مجلس ادارة ممثل عن مجموعة المناشير للاستثمارات الصناعية و التجارية في شركة مغنيسيا الاردن.

3 - دارين فوزي أزوقه – عضو :

المساعد التنفيذي لرئيس هيئة مديرين مجموعة المناشير من تاريخ 1\11\2020 مواليد عام 1979، حاصلة على دبلوم كامبردج الدولي في إدارة الأعمال وبكالوريوس إدارة أعمال سنة 2001. وقد عملت لمدة ثمانية عشر عاماً في القطاع العام (وزارة الطاقة والثروة المعدنية، شركة الكهرباء الوطنية)

ي – عدد اجتماعات كل من اللجان خلال السنة مع بيان الأعضاء الحاضرين :

1 - لجنة الترشيحات والمكافئات :

عدد الاجتماعات (لا يوجد)

2 - لجنة الحوكمة :

عدد الاجتماعات (لا يوجد)

3 - لجنة إدارة المخاطر :

عدد الاجتماعات (لا يوجد)

4 - لجنة التدقيق :

عدد الاجتماعات (1) بحضور كامل اعضاء اللجنة

ك – عدد اجتماعات لجنة التدقيق مع مدقق الحسابات الخارجي خلال السنة :

عدد الاجتماعات (لا يوجد)

ل – عدد اجتماعات مجلس الإدارة خلال السنة مع بيان الإعضاء الحاضرين :

تم عقد (5) اجتماعات بحضور كامل اعضاء مجلس الادارة

رئيس مجلس الادارة

ياسر سالم المنطليز


الشركة المتحدة لصناعة الحديد والصلب
(شركة مساهمة عامة محدودة)

القوائم المالية وتقرير المحاسب القانوني المستقل
للسنة المنتهية في ٣١ كانون الأول ٢٠٢٤

الشركة المتحدة لصناعة الحديد والصلب
(شركة مساهمة عامة محدودة)

القوائم المالية وتقرير المحاسب القانوني المستقل
للسنة المنتهية في ٣١ كانون الأول ٢٠٢٤

صفحة	فهرس
١ - ٣	تقرير المحاسب القانوني المستقل
٤	قائمة المركز المالي
٥	قائمة الدخل الشامل
٦	قائمة التغيرات في حقوق المساهمين
٧	قائمة التدفقات النقدية
٨ - ٢٧	إيضاحات حول القوائم المالية

تقرير المحاسب القانوني المستقل

الى السادة المساهمين المحترمين
الشركة المتحدة لصناعة الحديد والصلب
(شركة مساهمة عامة محدودة)

تقرير حول تدقيق القوائم المالية

الرأي

لقد قمنا بتدقيق البيانات المالية للشركة المتحدة لصناعة الحديد والصلب (وهي شركة اردنية مساهمة عامة محدودة)، والتي تتكون من قائمة المركز المالي كما في ٣١ كانون الأول ٢٠٢٤، وكل من قوائم الدخل الشامل والتغيرات في حقوق المساهمين وبيان التدفقات النقدية للسنة المنتهية في ذلك التاريخ، والإيضاحات حول البيانات المالية، بما في ذلك ملخص للسياسات المحاسبية الهامة.

في رأينا، إن القوائم المالية المرفقة تظهر بصورة عادلة من جميع النواحي الجوهرية، الوضع المالي للشركة المتحدة لصناعة الحديد والصلب كما في ٣١ كانون الأول ٢٠٢٤، وأدائها المالي وتدفقاتها النقدية للسنة المنتهية في ذلك التاريخ وفقاً للمعايير الدولية لإعداد التقارير المالية.

اساس الرأي

لقد قمنا بالتدقيق وفقاً لمعايير التدقيق الدولية. إن مسؤوليتنا وفقاً لتلك المعايير قد تم ذكرها بمزيد من التوضيح في تقريرنا هذا في فقرة مسؤولية المحاسب القانوني حول تدقيق البيانات المالية. نحن مستقلين عن الشركة وفقاً لمتطلبات مجلس معايير السلوك الأخلاقي الدولية للمحاسبين "دليل قواعد السلوك الأخلاقي للمحاسبين المهنيين" ذات الصلة بتدقيقنا لهذه البيانات المالية، وأوفينا بمسؤولياتنا الأخلاقية الأخرى وفقاً لتلك المتطلبات.

نعتقد ان بيانات التدقيق الثبوتية التي حصلنا عليها كافية ومناسبة لتوفير اساساً لرأينا حول التدقيق.

لفت انتباه

نلفت الانتباه للايضاح رقم (١٣) حول القوائم المالية حيث تجاوزت خسائر الشركة رأس مالها مما يتوجب تطبيق المادة (٧٥) من قانون الشركات والمتعلق بتصفية الشركة إلا إذا قررت الهيئة العامة في إجتماع غير العادي زيادة رأسمالها لمعالجة وضع الخسائر أو إطفائها على أن لا يزيد مجموع الخسائر المتبقية على نصف رأسمال الشركة في كلتا الحالتين.

امور التدقيق الاساسية

ان امور التدقيق الاساسية وفقاً لحكمنا المهني هي تلك الامور التي كان لها الاهمية القصوى في اعمال التدقيق التي قمنا بها للقوائم المالية للسنة الحالية. لقد تمت معالجة امور التدقيق الاساسية في سياق تدقيقنا للقوائم المالية ككل وفي تكوين رأينا عنها واننا لا نقدم رأياً منفصلاً عن الآخر.

<p>امور التدقيق اساسية</p> <p>- البضاعة</p> <p>وفقا للمعايير الدولية لإعداد التقارير المالية، فإن على الشركة التأكد ان قيمة البضاعة تظهر على اساس الكلفة او صافي القيمة القابلة للتحقق ايهما اقل، وتحديد التدني في قيمة البضاعة ان وجدت والتأكد من عدم وجود تلف او بطل في البضاعة تؤثر على القيمة القابلة للتحقق.</p>	<p>وصفا لكيفية معالجة تدقيقنا لهذا الامر</p> <p>- البضاعة</p> <p>ان اجراءات التدقيق شملت اجراءات التأكد من وجود البضاعة التي تم تسجيلها في سجلات الشركة فعليا على ارض الواقع في المستودعات، وايضا التأكد من ان كل البضاعة الموجودة في المستودعات والتي تخص الشركة قد تم تسجيلها حتى تاريخ اعداد القوائم المالية، وان الشركة تقوم بالتأكد من ان قيمة البضاعة التي تم تسجيلها في السجلات هي بسعر الكلفة أو صافي القيمة البيعية، أيهما اقل، مع العلم انه يتم تحديد الكلفة للبضاعة الجاهزة والبضاعة تحت التصنيع على أساس طريقة المتوسط المرجح، والتي تتضمن كلفة المواد والعمالة ونسبة محددة من المصاريف الصناعية غير المباشرة، في حين يتم تحديد كلفة المواد الخام على طريقة المتوسط المرجح ايضا.</p>
<p>- الممتلكات والمعدات</p> <p>وفقا للمعايير الدولية لإعداد التقارير المالية، فإن على الشركة مراجعة العمر الانتاجي وطريقة الاستهلاك وان تقوم باجراء اختبار لتدني القيمة التي تظهر بها الممتلكات والمعدات في المركز المالي وعند ظهور اية احداث او تغيرات في الظروف تظهر ان هذه القيمة غير قابلة للاسترداد في حال ظهور اي مؤشر لتدني القيمة يتم احتساب خسائر تدني تبعا لسياسة تدني قيمة الموجودات حيث تقوم الادارة بتقدير التدني بالممتلكات والمعدات من خلال استخدام الافتراضات والتقديرات ان وجدت، ونظرا لاميتها فانها تعتبر احد مخاطر التدقيق الهامة.</p>	<p>- الممتلكات والمعدات</p> <p>ان اجراءات التدقيق شملت دراسة اجراءات الرقابة المستخدمة في عملية التحقق من الوجود والاكتمال مراجعة شراء الاصول وبيعه خلال السنة، والتأكد من عملية احتساب مصروف الاستهلاك، ومطابقة الجرد من حيث الوجود والتأكد من ان الممتلكات والمعدات منتجة ولا يوجد تدني بالقيمة التي تظهر بها وذلك من خلال تقييم فرضيات الادارة مع الاخذ بالاعتبار المعلومات الخارجية المتوافرة حول مخاطر انخفاض الممتلكات والمعدات ولقد ركزنا ايضا على مدى كفاية افصاحات الشركة حول الممتلكات والمعدات.</p>

معلومات اخرى

ان الادارة مسؤولة عن المعلومات الاخرى. حيث تتضمن المعلومات الاخرى المدرجة في التقرير السنوي، ولكنها لا تتضمن القوائم المالية وتقرير تدقيقنا حولها.

لا يغطي رأينا حول القوائم المالية هذه المعلومات الاخرى، ونحن لا نبدي اي شكل من اشكال التأكيد حولها.

فيما يتعلق بتدقيقنا للقوائم المالية للشركة المتحدة لصناعة الحديد والصلب للسنة المنتهية في ٣١ كانون الأول ٢٠٢٤، يقع على عاتقنا مسؤولية قراءة هذه المعلومات الاخرى، وعند قيامنا بذلك فاننا نأخذ بالاعتبار فيما اذا كانت تلك المعلومات غير متوافقة بشكل جوهري مع البيانات المالية او مع معرفتنا التي تم اكتسابها اثناء اجراءات التدقيق او يظهر عليها بخلاف ذلك انها تحتوي على اخطاء جوهريه. واذا استنتجنا بناء على العمل الذي قمنا به بأن هنالك اخطاء جوهريه في هذه المعلومات فنحن مطالبون بالابلاغ عن هذه الحقيقة. وفي هذا السياق ليس لدينا شيء للابلاغ عنه.

مسؤولية الإدارة والأشخاص المسؤولين عن الحوكمة عن القوائم المالية

إن الإدارة مسؤولة عن إعداد هذه البيانات المالية وعرضها بصورة عادلة وفقاً للمعايير الدولية لإعداد التقارير المالية، وعن أنظمة الرقابة الداخلية التي تراها ضرورية لتمكنها من إعداد قوائم مالية موحدة خالية من الأخطاء الجوهرية، سواء كانت ناشئة عن إحتيال أو عن خطأ.

كما وتشمل مسؤولية الإدارة عند إعداد القوائم المالية تقييم قدرة الشركة على الإستمرارية، والإفصاح حسب مقتضى الحال عن المسائل المتعلقة بإستمرارية الشركة وإستخدام اساس الإستمرارية في المحاسبة ما لم تتوي الإدارة تصفية الشركة أو وقف عملياتها، أو لا يوجد لديها بديلاً منطقياً عن ذلك.

ان الاشخاص المسؤولين عن الحوكمة هم المسؤولون عن الاشراف على اعداد القوائم المالية.

مسؤولية المحاسب القانوني

ان هدفا الحصول على تأكيد معقول فيما إذا كانت القوائم خالية من الأخطاء الجوهرية، سواء كانت ناشئة عن إحتيال أو عن خطأ، وإصدار تقرير التدقيق والذي يتضمن رأينا حولها.

التأكيد المعقول هو على مستوى عال من التأكيد، ولكن إجراءات التدقيق التي قمنا بها وفقاً للمعايير الدولية للتدقيق لا تضمن دائماً إكتشاف الأخطاء الجوهرية حتى وإن وجدت ويمكن أن تنشأ الأخطاء من الإحتيال أو عن طريق الخطأ، وتعتبر جوهرية إذا كانت بشكل فردي أو في مجموعها قد تؤثر بشكل معقول على قرارات مستخدمين البيانات المالية.

جزء من عملية التدقيق وفقاً لمعايير التدقيق الدولية، فاننا نقوم بممارسة الحكم المهني و المحافظة على تطبيق مبدأ الشك المهني في جميع نواحي التدقيق ، بالإضافة الى :

- تحديد وتقييم مخاطر الأخطاء الجوهرية في القوائم المالية، سواء كانت ناشئة عن إحتيال أو عن خطأ، وكذلك تصميم وتنفيذ إجراءات التدقيق التي تستجيب لتلك المخاطر، والحصول على أدلة تدقيق كافية وملائمة لتوفر أساساً لرأينا. ان خطر عدم إكتشاف أية أخطاء جوهرية ناتجة عن إحتيال أعلى من تلك الناتجة عن الخطأ، نظراً لان الإحتيال قد يشتمل على التواطؤ والتزوير، أو الحذف المتعمد والتحريفات، أو تجاوز لأنظمة الرقابة الداخلية.
- الحصول على فهم لأنظمة الرقابة الداخلية ذات الصلة بأعمال التدقيق لغايات تصميم إجراءات تدقيق مناسبة حسب الظروف، ولكن ليس لغرض إبداء رأي حول فعالية انظمة الرقابة الداخلية في الشركة.
- تقييم ملائمة السياسات المحاسبية المتبعة ومدى معقولية التقديرات المحاسبية والإيضاحات ذات العلاقة المعدة من قبل الإدارة.
- التوصل لإستنتاج عن مدى ملائمة إستخدام الإدارة لأساس الإستمرارية في المحاسبة، وإستناداً إلى أدلة التدقيق التي تم الحصول عليها، فيما إذا كان هنالك وجود لعدم تيقن جوهرى ذا صلة بأحداث أو ظروف يمكن أن تثير شكوكاً كبيرة حول قدرة الشركة على الإستمرار كمنشأة مستمرة. فإذا توصلنا بأن هنالك وجود لعدم تيقن جوهرى، فنحن مطالبون بلفت الإنتباه في تقرير تدقيقنا إلى الإيضاحات ذات الصلة الواردة في البيانات المالية، أو إذا كان الإفصاح عن هذه المعلومات غير كافياً، فإننا سوف نقوم بتعديل رأينا. إستنتاجاتنا تعتمد على أدلة التدقيق التي تم الحصول عليها حتى تاريخ تقرير تدقيقنا. ومع ذلك فإنه من الممكن أن تتسبب أحداث أو ظروف مستقبلية في توقف الشركة عن الإستمرار كمنشأة مستمرة.
- تقييم العرض العام وبنية ومحتوى القوائم المالية بما فيها الإيضاحات وفيما إذا كانت القوائم المالية تمثل المعاملات والأحداث بشكل يحقق العرض العادل.

تواصلنا مع المسؤولين في لجنة التدقيق بما يتعلق بنطاق وتوقيت التدقيق المخطط له وملاحظات التدقيق الهامة، بما في ذلك أية أوجه قصور هامة في نظام الرقابة الداخلية تم تحديدها خلال تدقيقنا.

تقرير حول المتطلبات القانونية

تحتفظ الشركة المتحدة لصناعة الحديد والصلب بقيود وسجلات محاسبية منظمة بصورة أصولية، وأن القوائم المالية للسنة المنتهية في ٣١ كانون الأول ٢٠٢٤ متفقة معها ونوصي الهيئة العامة للشركة بالمصادقة عليها بعد الاخذ بعين الاعتبار ما هو وارد في فقرة لفت الانتباه.

المحاسبون العصريون

سنان غوشة

إجازة مزاوله رقم (٥٨٠)

Modern Accountants



A member of
Nexia
International

المحاسبون العصريون

عمان - المملكة الأردنية الهاشمية

١٠ نيسان ٢٠٢٥

الشركة المتحدة لصناعة الحديد والصلب

(شركة مساهمة عامة محدودة)

قائمة المركز المالي

كما في ٣١ كانون الأول ٢٠٢٤

(بالدينار الأردني)

إيضاح	٢٠٢٤	٢٠٢٣	
الموجودات			
موجودات غير متداولة			
ممتلكات ومعدات	١٠,٦٣٧,٤٣٥	١١,٠٠٨,٦٠١	٤
موجودات ضريبية	١,٢٩٥,٦٤٤	١,٢٩٥,٦٤٤	
مجموع الموجودات غير المتداولة	١١,٩٣٣,٠٧٩	١٢,٣٠٤,٢٤٥	
موجودات متداولة			
مصاريف مدفوعة مقدما وحسابات مدينة أخرى	١,٤٣٣,٣٣٢	١,٤٦٩,٠٣٥	٥
بضاعة وقطع غيار	١,٥٠٥,١١٨	١,٥٣٠,٧٢٦	٦
المطلوب من جهات ذات علاقة	٨,٤١٥,٨٣٧	١٤,٢٦٣,٢٠٢	٧
مدينون وشيكات برسم التحصيل	٨٤,٠٢٦	١,١٦٢,٢٢٣	٨
نقد وما في حكمه	١٠,٣٥٩	١٩,٨٨٠	٩
مجموع الموجودات المتداولة	١١,٤٤٨,٦٧٢	١٨,٤٤٥,٠٦٦	
مجموع الموجودات	٢٣,٣٨١,٧٥١	٣٠,٧٤٩,٣١١	
المطلوبات وحقوق المساهمين			
حقوق المساهمين			
رأس المال	١,٠٠٠,٠٠٠	١,٠٠٠,٠٠٠	١
إحتياطي إجباري	٤٦,٦٤٥	٤٦,٦٤٥	١٠
(خسائر متراكمة) / ارباح مدورة	(١,٩٣٣,٠٥٣)	١٩٥,١٢٦	١٣
مجموع حقوق المساهمين	(٨٨٦,٤٠٨)	١,٢٤١,٧٧١	
مطلوبات غير متداولة			
قروض طويلة الاجل	١٣,١٣١,٥٣٣	١٨,٠٣١,٣٥٨	١١
مجموع المطلوبات غير المتداولة	١٣,١٣١,٥٣٣	١٨,٠٣١,٣٥٨	
مطلوبات متداولة			
مصاريف مستحقة وحسابات دائنة أخرى	٢,٢٦٣,٠١١	٢,١٦٣,٥٣٧	١٢
مطلوب الى جهات ذات علاقة	١,٨٧٦,٨٨٢	٣,٤٢٠,٤١٩	٧
دائنون وشيكات اجله	٢,٠٩٦,٩٠٨	٢,٢٠٤,٧٠٢	
الجزء المتداول من قرض طويل الاجل	٤,٨٩٩,٨٢٥	٣,٦٨٧,٥٢٤	١١
مجموع المطلوبات المتداولة	١١,١٣٦,٦٢٦	١١,٤٧٦,١٨٢	
مجموع المطلوبات	٢٤,٢٦٨,١٥٩	٢٩,٥٠٧,٥٤٠	
مجموع المطلوبات وحقوق المساهمين	٢٣,٣٨١,٧٥١	٣٠,٧٤٩,٣١١	

المدير المالي

المدير العام

رئيس مجلس الادارة

إن الإيضاحات المرفقة تشكل جزءاً لا يتجزأ من هذه القوائم المالية

الشركة المتحدة لصناعة الحديد والصلب
(شركة مساهمة عامة محدودة)

قائمة الدخل الشامل

للسنة المنتهية في ٣١ كانون الأول ٢٠٢٤
(بالدينار الأردني)

٢٠٢٣	٢٠٢٤	ايضاح	
٢٤٠,٠٤١	-		مبيعات
(٢٤٦,٧٦٦)	-		كلفة المبيعات
(٦,٧٢٥)	-		مجمّل الخسارة
(٣١٤,٣٥٧)	(٢١٧,١٧٤)	١٤	مصاريف ادارية وعمومية
١٣٦,٩٥١	١٠٣,٣٤٨		رد مخصص خسائر إئتمانية
-	(٢,٢٤٨,٦٣٤)	١٦	مصاريف مالية
١٠١,٢٣٢	٣٧,٦٨٨	١٧	ارباح ايجار مصنع الحديد - بالصافي
١٢٩,٠٩١	١٩٦,٥٩٣		ايرادات ومصاريف اخرى
٤٦,١٩٢	(٢,١٢٨,١٧٩)		ربح السنة قبل الضريبة
(٩,٢٣٨)	-		موجودات ضريبية مؤجلة مطفأة
٣٦,٩٥٤	(٢,١٢٨,١٧٩)		(خسارة) / ربح السنة
٣٦,٩٥٤	(٢,١٢٨,١٧٩)		الدخل الشامل الآخر :
			إجمالي (الخسارة) / الدخل الشامل
٠,٠٤	(٢,١)		(خسارة) / ربح السهم :
١,٠٠٠,٠٠٠	١,٠٠٠,٠٠٠		(خسارة) / ربح - دينار / سهم
			المعدل المرجح لعدد الأسهم - سهم

إن الإيضاحات المرفقة تشكل جزءاً لا يتجزأ من هذه القوائم المالية

الشركة المتحدة لصناعة الحديد والصلب
(شركة مساهمة عامة محدودة)

قائمة التغيرات في حقوق المساهمين
للسنة المنتهية في ٣١ كانون الأول ٢٠٢٤
(بالدينار الأردني)

المجموع	إرباح مدورة / خسائر متراكمة	إحتياطي إجباري	رأس المال	الرصيد في ١ كانون الثاني ٢٠٢٣
١,٢٠٤,٨١٧	(٣٣,٢٥٨,٧٤٤)	٢,٢٩٨,٣٨٥	٣٢,١٦٥,١٧٦	الرصيد في ١ كانون الثاني ٢٠٢٣
-	٣٣,٤٢١,٥٣٥	(٢,٢٥٦,٣٥٩)	(٣١,١٦٥,١٧٦)	إطفاء الخسائر المتراكمة
٣٦,٩٥٤	٣٦,٩٥٤	-	-	الدخل الشامل للسنة
-	(٤,٦١٩)	٤,٦١٩	-	المحول الى الاحتياطي الاجباري
١,٢٤١,٧٧١	١٩٥,١٢٦	٤٦,٦٤٥	١,٠٠٠,٠٠٠	الرصيد في ٣١ كانون الأول ٢٠٢٣
(٢,١٢٨,١٧٩)	(٢,١٢٨,١٧٩)	-	-	الدخل الشامل للسنة
(٨٨٦,٤٠٨)	(١,٩٣٣,٠٥٣)	٤٦,٦٤٥	١,٠٠٠,٠٠٠	الرصيد في ٣١ كانون الأول ٢٠٢٤

إن الإيضاحات المرفقة تشكل جزءاً لا يتجزأ من هذه القوائم المالية

الشركة المتحدة لصناعة الحديد والصلب
(شركة مساهمة عامة محدودة)

قائمة التدفقات النقدية

للسنة المنتهية في ٣١ كانون الأول ٢٠٢٤
(بالدينار الأردني)

٢٠٢٣	٢٠٢٤	
		الأنشطة التشغيلية
٤٦,١٩٢	(٢,١٢٨,١٧٩)	خسارة/ ربح السنة قبل الضريبة
-	٢,٢٤٨,٦٣٤	مصاريف مالية
		تعديلات على ربح السنة قبل الضريبة:
٤٦٣,٧٦٨	٤١٢,٣١٢	استهلاكات
(١٣٦,٣٥٧)	(١٠٣,٣٤٨)	رد مخصص خسائر إئتمانية
		التغيرات في الموجودات والمطلوبات العاملة :
٤٠,٠٥٥	١,١٨١,٥٤٥	مدينون وشيكات برسم التحصيل
(٢,٠٨٢,٧٥٦)	٥,٨٤٧,٣٦٥	مطلوب من جهات ذات علاقة
١٧٦,٥٥٧	٢٥,٦٠٨	البضاعة وقطع الغيار
(٤٤٢,٠٨٤)	٣٥,٧٠٣	مصاريف مدفوعة مقدماً وحسابات مدينة أخرى
(٦٧,٦٣٩)	(١٠٧,٧٩٤)	دائنون وشيكات اجله
٥٣,٢٧١	(١,٥٤٣,٥٣٧)	مطلوب الى جهات ذات علاقة
٩٨,٨٣١	٩٩,٤٧٤	مصاريف مستحقة وحسابات دائنة أخرى
(١,٨٥٠,١٦٢)	٥,٩٦٧,٧٨٣	صافي النقد المتوفر من / (المستخدم في) الأنشطة التشغيلية
		الأنشطة الإستثمارية
-	(٤١,١٤٦)	شراء ممتلكات ومعدات
-	(٤١,١٤٦)	صافي النقد المستخدم في الأنشطة الإستثمارية
		الأنشطة التمويلية
١,٨٦٢,٩٢٠	(٣,٦٨٧,٥٢٤)	قروض
	(٢,٢٤٨,٦٣٤)	مصاريف مالية مدفوعة
١,٨٦٢,٩٢٠	(٥,٩٣٦,١٥٨)	صافي النقد (المستخدم في) / المتوفر من الأنشطة التمويلية
١٢,٧٥٨	(٩,٥٢١)	صافي التغير في النقد وما في حكمه
٧,١٢٢	١٩,٨٨٠	النقد وما في حكمه في ١ كانون الثاني
١٩,٨٨٠	١٠,٣٥٩	النقد وما في حكمه في ٣١ كانون الأول
		بنود غير نقدية:
٣١,١٦٥,١٧٦	-	اطفاء الخسائر المتراكمة من حساب رأس المال
٢,٢٥٦,٣٥٩	-	اطفاء الخسائر المتراكمة من حساب الاحتياطي الاجباري

إن الإيضاحات المرفقة تشكل جزءاً لا يتجزأ من هذه القوائم المالية

الشركة المتحدة لصناعة الحديد والصلب

(شركة مساهمة عامة محدودة)

إيضاحات حول القوائم المالية

للسنة المنتهية في ٣١ كانون الأول ٢٠٢٤

(بالدينار الأردني)

١- التكوين والنشاط

إن الشركة المتحدة لصناعة الحديد والصلب هي شركة مساهمة عامة محدودة ("الشركة") مسجلة في سجل الشركات المساهمة العامة المحدودة بتاريخ ٣٠ أيلول ٢٠٠٧ تحت رقم (٤٤٥)، وهي ناتجة عن تحويل صفة الشركة القانونية من شركة ذات مسؤولية محدودة إلى شركة مساهمة عامة محدودة، وقد كانت مسجلة في سجل الشركات المحدودة المسؤولة تحت رقم (٢٨٥٢) بتاريخ ٢٧ حزيران ١٩٩٢، إن رأس مال الشركة المصرح به والمدفوع يبلغ ٣٢,١٦٥,١٧٦ دينار أردني مقسم إلى ٣٢,١٦٥,١٧٦ سهم قيمة السهم الأسمية دينار أردني واحد.

قررت الشركة في اجتماعها غير العادي المنعقد بتاريخ ٨ شباط ٢٠٢١ العدول عن كافة القرارات الصادرة من قبل الهيئة العامة غير العادية والتي عقدت في ٢٧ آذار ٢٠١٧ و ٢٦ نيسان ٢٠١٨ و ١٢ حزيران ٢٠١٨ و ٢٨ نيسان ٢٠١٩ المتعلقة بإعادة هيكلة رأس مال الشركة من تخفيض وإطفاء الخسائر المتراكمة والاحتياطي الاجباري.

قررت الشركة في اجتماعها غير العادي المنعقد بتاريخ ٨ شباط ٢٠٢١ اطفاء ما قيمته ٢,٢٥٦,٣٥٩ دينار اردني من رصيد الخسائر المتراكمة كما في ٣١ كانون الاول ٢٠١٩ في رصيد حساب الاحتياطي الاجباري ليصبح رصيده بعد الاطفاء صفر، كما تمت الموافقة على تخفيض رأس مال الشركة بمبلغ ٣١,١٦٥,١٧٦ دينار اردني من رصيد الخسائر المتراكمة كما في ٣١ كانون الاول ٢٠١٩ ليصبح رصيد الخسائر المتراكمة ٦٧,٩٥٠ دينار اردني، هذا وقد تم استكمال كافة الاجراءات لدى دائرة مراقبة الشركات بتاريخ ٧ آذار ٢٠٢٣.

يتمثل النشاط الرئيسي الحالي للشركة في إنتاج الحديد والصلب بجميع أصنافه وأشكاله.

إن مركز عمل الشركة هو مدينة عمان.

٢- المعايير الدولية للتقارير المالية الجديدة والمعدلة

يسري تطبيقها للفترات السنوية

التي تبدأ من او بعد

المعايير والتفسيرات الجديدة والمعدلة التالية لم تصبح بعد واجبة التطبيق

١ كانون الثاني ٢٠٢٥

التعديلات على المعيار المحاسبي الدولي رقم (٢١) عدم قابلية صرف العملة

١ كانون الثاني ٢٠٢٧

المعيار الدولي لاعداد للتقارير المالية رقم (١٨) العرض والافصاح في القوائم المالية

تعديل على المعيار الدولي المالية رقم (١٠) ومعيار المحاسبة الدولي رقم (٢٨) فيما يتعلق

تم ارجاء السريان لاجل غير مسمى

باحساب بيع الموجودات او المساهمة بها من المستثمر

نتوقع الادارة أن هذه المعايير والتفسيرات والتعديلات الجديدة سيتم تطبيقها في البيانات للشركة عندما تكون قابلة للتطبيق، وقد لا يكون لهذه المعايير والتفسيرات والتعديلات الجديدة أي تأثير جوهري على البيانات المالية للشركة في فترة التطبيق المبدئي.

الشركة المتحدة لصناعة الحديد والصلب

(شركة مساهمة عامة محدودة)

إيضاحات حول القوائم المالية (يتبع)

للسنة المنتهية في ٣١ كانون الأول ٢٠٢٤

(بالدينار الأردني)

٣- ملخص لأهم السياسات المحاسبية

إعداد البيانات المالية

تم إعداد البيانات المالية بناءً على المعايير الدولية للتقارير المالية.

أساس التحضير

تم عرض هذه البيانات المالية بالدينار الأردني لأن غالبية معاملات الشركة تسجل بالدينار.

لقد تم إعداد القوائم المالية على أساس مبدأ التكلفة التاريخية، أما الموجودات المالية والمطلوبات المالية فإنها تظهر بالقيمة العادلة.

إن السياسات المحاسبية الهامة المتبعة من قبل الشركة هي على النحو الآتي :

إعادة التصنيفات

في حال تغير نموذج الاعمال الذي تحتفظ بموجبه الشركة بالموجودات المالية، يتم إعادة تصنيف الموجودات المالية المتأثرة، وتسري متطلبات التصنيف والقياس المتعلقة بالفئة الجديدة بأثر مستقبلي اعتباراً من اليوم الأول من الفترة المالية الأولى التي تعقب التغيير في نموذج الاعمال والذي ينتج عنه إعادة تصنيف الموجودات المالية للشركة. ونظراً لعدم وجود تغييرات في نموذج الاعمال التي تحتفظ به الشركة بالموجودات المالية، خلال السنة المالية الحالية والفترة المحاسبية السابقة، فلم يتم إجراء إعادة تصنيف.

انخفاض القيمة

إن المعيار الدولي لأعداد التقارير المالية رقم ٩ نموذج "الخسارة المتكبدة" يحل محل المعيار المحاسبي الدولي رقم ٣٩ مع نموذج "الخسارة الائتمانية المتوقعة". تقوم الشركة بالاعتراف بمخصصات خسائر الائتمان المتوقعة على الأدوات المالية التالية التي لم يتم قياسها بالقيمة العادلة من خلال الربح أو الخسارة :

- نقد وارصدة لدى البنوك، و
- ذمم تجارية مدينة وأخرى، و
- مطلوب من جهات ذات علاقة

وباستثناء الموجودات المالية المشتراة أو الممنوحة المتدنية في قيمتها الائتمانية (والتي سيتم تناولها بشكل مفصل فيما يلي)، يتطلب قياس الخسائر الائتمانية المتوقعة من خلال مخصص خسارة بقيمة تعادل :

- خسارة ائتمانية متوقعة لمدة ١٢ شهراً، أي العمر الزمني للخسائر الائتمانية المتوقعة التي نتجت من حوادث التعثر في السداد على الأدوات المالية التي يمكن وقوعها خلال ١٢ شهر بعد نهاية الفترة المالية (ويشار إليها بالمرحلة ١) ، أو
- الخسارة الائتمانية المتوقعة خلال عمر الاداة المالية، أي العمر الزمني للخسارة الائتمانية المتوقعة التي تنتج من جميع حالات التعثر في السداد الممكنة على مدار عمر الاداة المالية (يشار إليها بالمرحلة ٢ والمرحلة ٣).

ويكون من المطلوب تكوين مخصص للخسارة الائتمانية المتوقعة على مدى عمر الاداة المالية إذا زادت مخاطر الائتمان عن تلك الاداة المالية بشكل جوهري منذ الاعتراف المبدئي. بالنسبة لجميع الأدوات المالية الأخرى، يتم قياس الخسارة الائتمانية المتوقعة بمبلغ يعادل الخسارة الائتمانية المتوقعة لمدة ١٢ شهر.

قامت الشركة باختيار قياس مخصصات الخسائر النقدية والارصدة البنكية والذمم المدينة التجارية والأخرى والمطلوبات من جهات ذات علاقة بمبلغ يعادل قيمة الخسائر الائتمانية المتوقعة على مدى عمر هذه الموجودات.

وتعد الخسارة الائتمانية المتوقعة هي تقدير مرجح للقيمة الحالية للخسائر الائتمانية، حيث يتم قياسها على أنها القيمة الحالية للفرق بين التدفقات النقدية التعاقدية المستحقة للشركة والتدفقات النقدية التي تتوقع الشركة استلامها والتي تنشأ من ترجيح عدة سيناريوهات اقتصادية مستقبلية، مخصومة بمعدل فائدة الفعلية للاصل.

يتم خصم مخصص خسائر الاستثمارات المالية المقاسة بالتكلفة المطفأة من اجمالي القيمة الدفترية للاصول. بالنسبة لاوراق الدين بالقيمة العادلة من خلال بنود الدخل الشامل الاخر، مخصص الخسارة يتم الاعتراف به ضمن بنود الدخل الشامل الاخر، بدلا من تخفيض القيمة الدفترية للاصل.

عند تحديد ما اذا كانت مخاطر الائتمان للاصل المالي قد زادت بشكل جوهري منذ الاعتراف المبدئي وعند تقدير خسائر الائتمان المتوقعة. تأخذ الشركة بعين الاعتبار عند اجراء هذا التقييم معلومات معقولة وقابلة للدعم بحيث تكون متاحة وذات صلة دون الحاجة لمجهود او تكاليف غير ضرورية. ويشمل ذلك كلا من المعلومات والتحليلات الكمية والنوعية، بناء على الخبرة السابقة للشركة والتقييم الائتماني المتوفر، بما في ذلك اية معلومات حول توقعات مستقبلية.

بالنسبة لفئات معينة من الموجودات المالية، يتم تقييم الموجودات التي تم تقييمها على انها لا يمكن انخفاض قيمتها بشكل فردي بالإضافة الى ذلك، تحديد انخفاض القيمة على اساس جماعي. يمكن ان يشتمل الدليل الموضوعي على انخفاض قيمة محفظة الذمم المدينة على خبرة الشركة السابقة في تحصيل المدفوعات وزيادة في عدد المدفوعات المتأخرة في المحفظة بالإضافة الى التغيرات الملحوظة في الظروف الاقتصادية او المحلية التي ترتبط بتعثر سداد الذمم.

يتم عرض خسائر الانخفاض في القيمة المتعلقة بالنقد والارصدة لدى البنوك، الذمم التجارية المدينة واخرى، والمطلوبات من جهات ذات علاقة، بشكل منفصل في بيان الدخل وبيان الدخل الشامل الاخر.

تعتبر الشركة ان اداة الدين لها مخاطر ائتمان منخفضة عندما يكون تصنيف مخاطر الائتمان معادلا لتعريف المفهوم العالمي لفئة الاستثمار.

قياس الخسارة الائتمانية المتوقعة

تستعين الشركة بنماذج احصائية لاحتساب الخسارة الائتمانية المتوقعة، ولقياس الخسارة الائتمانية المتوقعة بموجب المعيار الدولي لاعداد التقارير المالية رقم ٩ فإن اهم المدخلات سيكون وفق الشكل المحدد للمتغيرات التالية :

• احتمالية التعثر

• الخسارة عند التعثر

• التعرض عن التعثر

سوف تستمد هذه المعلومات من النماذج الاحصائية المطورة داخليا والبيانات التاريخية الاخرى، كما سيتم تعديلها لتعكس المعلومات المستقبلية.

الموجودات المالية منخفضة القيمة الائتمانية

يعتبر اي من الموجودات المالية "منخفضة القيمة الائتمانية" عند وقوع حدث او اكثر له تأثير ضار على التدفقات النقدية المستقبلية المقدرة للاصل المالي. ويشار اليها الموجودات المالية منخفضة القيمة الائتمانية كموجودات المرحلة ٣. في تاريخ كل بيان مركز مالي، تقوم الشركة بتقييم ما اذا كانت ادوات الدين التي تمثل الموجودات المالية المقاسة بالتكلفة المطفأة او بالقيمة العادلة من خلال الدخل الشامل الاخر هي منخفضة القيمة الائتمانية. يتعرض الاصل المالي لانخفاض في القيمة عند وقع حدث او اكثر له تأثير في التدفقات النقدية المستقبلية.

الغاء الاعتراف بالموجودات المالية

تقوم الشركة بالغاء الاعتراف بالموجودات المالية فقط عند انتهاء الحقوق التعاقدية للتدفقات النقدية من تلك الموجودات المالية، أو عند تحويل الموجودات المالية بما في ذلك جميع المخاطر والمنافع لملكية الموجودات المالية الى منشأة أخرى. إذا لم تقوم الشركة بتحويل أو الاحتفاظ بكافة المخاطر والمنافع المتعلقة بملكية الموجودات المالية واستمرت بالسيطرة على الموجودات المحولة، تقوم الشركة بالاعتراف بالحصة المحتفظ بها من الموجودات إضافة الى الالتزامات ذات الصلة التي قد يتعين عليها سدادها. إذا احتفظت الشركة بكافة المخاطر والمنافع المتعلقة بملكية الموجودات المالية المحولة، تستمر الشركة في الاعتراف بالموجودات المالية، كما تعترف بالاقتراض المضمون للعوائد المستلمة.

في حال تم استبعاد الموجودات المالية التي تم قياسها بالتكلفة المطفأة أو التي تم قياسها بالقيمة العادلة من خلال الأرباح أو الخسائر، يتم الاعتراف بالفرق بين القيمة الدفترية للموجودات ومجموع المبالغ المستلمة وغير المستلمة المدينة في الأرباح والخسائر.

في حال تم استبعاد الموجودات المالية المصنفة بالقيمة العادلة من خلال بنود الدخل الشامل الأخرى، فإن الأرباح أو الخسائر المسجلة سابقاً في حساب التغيرات المتراكمة في القيمة العادلة للأوراق المالية، لا يتم إعادة تصنيفها ضمن بين الأرباح أو الخسائر، ولكن يتم إعادة تصنيفها ضمن الأرباح المستبقاة.

عرض مخصص خسائر الائتمان في المعلومات المالية

يتم عرض مخصصات الخسارة لخسائر الائتمان المتوقعة في المعلومات المالية على النحو التالي :

- بالنسبة للموجودات المالية بالتكلفة المطفأة (القروض والسلف ونقد وارصدة لدى البنوك) : كخصم من إجمالي القيمة الدفترية للموجودات.
- بالنسبة لادوات الدين بالقيمة العادلة من خلال بنود الدخل الشامل الآخر : لا يتم الاعتراف بمخصص خسائر في قائمة المركز المالي حيث ان القيمة الدفترية هي القيمة العادلة. ومع ذلك فإن مخصص الخسارة متضمن كجزء من مبلغ إعادة التقييم في مخصص إعادة التقييم ويتم الاعتراف به في الدخل الشامل الآخر.

الاعتراف بالإيرادات

يحدد المعيار الدولي للتقارير المالية رقم ١٥ الإيرادات من العقود المبرمة مع العملاء نظاماً شاملاً موحداً لاحتساب الإيرادات الناتجة عن العقود المبرمة مع العملاء ويحل محل معايير الاعتراف بالإيراد الحالية التي تضمنتها العديد من المعايير والتفسيرات المختلفة ضمن إطار المعايير الدولية لأعداد التقارير المالية. ويقدم المعيار منهجاً جديداً للاعتراف بالإيرادات الناشئة عن العقود المبرمة مع العملاء يتكون من خمس خطوات :

الخطوة الأولى: تحديد العقد المبرم مع العميل

ويعرف العقد بأنه اتفاق بين طرفين أو أكثر ينشأ بموجب حقوق والتزامات قابلة للتنفيذ كما ويحدد معايير لكل من هذه الحقوق والتزامات.

الخطوة الثانية: تحديد التزامات الاداء في العقد

يتمثل اداء الالتزام الوارد في العقد بالتعهد بنقل بضاعة أو تقديم خدمة للعميل.

الخطوة الثالثة: تحديد قيمة المعاملة

تتمثل قيمة المعاملة في المقابل الذي تتوقع الشركة تحقيقه مقابل نقل البضائع وتقديم الخدمات المتعهد بها للعميل، وذلك باستثناء المبالغ المحصلة بالنيابة عن طرف ثالث.

الخطوة الرابعة: توزيع قيمة المعاملة على التزامات الاداء في العقد

بالنسبة للعقود التي تتضمن أكثر من التزام اداء، تقوم الشركة بتوزيع قيمة المعاملة على كل التزام اداء بما يعكس المقابل الذي تتوقع الشركة تحصيله واستحقاقه مقابل تنفيذ كل من التزامات الاداء.

الخطوة الخامسة: الاعتراف بالايراد عند استيفاء المنشأة للالتزام الاداء

تعترف الشركة بإيراداتها مع مرور الوقت عند استيفاء اي من الشروط التالية :

- استلام العميل واستفادته في الوقت نفسه من المنافع المقدمة بموجب تنفيذ الشركة لالتزاماتها، او
- عندما يقوم اداء الشركة لالتزامها بإنشاء او زيادة فعالية اصل التي يقع تحت نطاق سيطرة العميل خلال انشاء او زيادة فعالية ذلك الاصل، او
- اذا لم يسفر اداء الشركة عن نشوء موجودات ينتج عنها استعمالات بديلة للشركة ويكون لدى المنشأة حق في استلام مقابل عن التزامات الاداء المنفذة حتى تاريخه.
- تقوم الشركة بتوزيع ثمن المعاملة على تنفيذ التزامات الاداء المنصوص عليها في العقد بناء على طريقة المدخلات التي تتطلب الاعتراف بالايرادات وفقا للجهود التي تبذلها الشركة او المدخلات التي تحقق الالتزامات التعاقدية. تقوم الشركة بتقدير اجمالي التكاليف اللازمة لانتهاء المشاريع بغرض تحديد مبلغ الإيرادات الواجب الاعتراف بها.
- عندما تستوفي الشركة تنفيذ التزامات الاداء عن طريق تسليم البضائع وتقديم الخدمات المتعهد بها، تقوم الشركة بتكوين اصل تعاقدى يستند على قيمة المقابل المكتسب من جراء تنفيذ الالتزام. عند تخطي قيمة المقابل المستلم من العميل قيمة الإيرادات المعترف بها، فإن هذا يؤدي الى نشوء التزام تعاقدى.
- يتم قياس الإيرادات بالقيمة العادلة للمقابل المستلم او مستحق الاستلام مع مراعاة شروط وبنود الدفع التعاقدية المتفق عليها. تقوم الشركة بإعادة تقييم إيراداتها التعاقدية وفقا لمعايير محددة بغرض النظر عن تحديد ما اذا كانت تقوم الشركة بأعمالها بالاصالة او بالوكالة. وقد خلصت الشركة على انها تعمل بالاصالة في جميع معاملات الإيرادات لديها.
- يتم اثبات الإيرادات في البيانات المالية بالقدر الذي يكون فيه من المحتمل تدفق المنافع الاقتصادية الى الشركة وإمكانية قياس الإيرادات والتكاليف، عند الامكان، بشكل موثوق.

الافتراضات المحاسبية الهامة والتقديرات غير المؤكدة

ان اعداد البيانات المالية يتطلب من الادارة بأن تقوم بتقديرات، افتراضات وتوقعات قد يكون لها تأثير عند تطبيق السياسات المحاسبية وكذلك قد تؤثر على مبالغ الموجودات، المطلوبات، الإيرادات والمصاريف. ان نتائج الاعمال الفعلية من الممكن ان تتغير نتيجة اتباع تلك الافتراضات.

عند اعداد البيانات المالية قامت الادارة بإتباع نفس الافتراضات الجوهرية فيما يتعلق بتطبيق السياسات المحاسبية وكذلك اتباع نفس التقديرات غير المؤكدة المعمول بها عند اعداد البيانات المالية.

الاحكام الهامة في سياق تطبيق السياسات المحاسبية للشركة فيما يتعلق بالمعيار الدولي لاعداد التقارير المالية رقم ٩

- تقييم نموذج الاعمال :

يعتمد تصنيف وقياس الموجودات المالية على نتائج اختبار مدفوعات المبلغ الاصلي والفائدة على المبلغ الاصلي القائم واختبار نموذج الاعمال. تحدد الشركة نموذج الاعمال على مستوى يعكس كيفية ادارة مجموعات الموجودات المالية معا لتحقيق هدف اعمال معين. ويتضمن هذا التقييم الحكم الذي يعكس جميع الادلة ذات الصلة بما في ذلك كيفية تقييم اداء الموجودات وقياس ادائها، والمخاطر التي تؤثر على اداء الموجودات وكيفية ادارتها وكيف يتم تعويض مدراء الموجودات. تعتبر الرقابة جزءا من التقييم المتواصل للشركة حول ما اذا كان نموذج العمل لتلك الموجودات المالية المحتفظ بها ما زال ملائما، او اذا ما كانت غير ملائمة ما اذا كان هناك تغيير في نموذج العمل وبالتالي تغييرا مستقبليا في تصنيف تلك الموجودات.

- زيادة كبيرة في مخاطر الائتمان :

يتم قياس خسائر الائتمان المتوقعة كمخصص يعادل الخسارة الائتمانية المتوقعة لمدة ١٢ شهرا لموجودات المرحلة ١، او خسائر الائتمان المتوقعة على مدى العمر الزمني لموجودات المرحلة ٢ او المرحلة ٣. ينتقل الاصل الى المرحلة الثانية في حال زيادة مخاطر الائتمان بشكل كبير منذ الاعتراف المبدئي. لا يحدد المعيار الدولي لاعداد التقارير المالية رقم ٩ ما الذي يشكل زيادة كبيرة في مخاطر الائتمان. وعند تقييم ما اذا كانت مخاطر الائتمان لأي من الموجودات قد ارتفعت بشكل كبير، تأخذ الشركة في الاعتبار المعلومات الكمية والنوعية المعقولة والمعلومات المستقبلية الموثوقة.

- انشاء مجموعات من الموجودات ذات خصائص مخاطر ائتمانية مماثلة :

عندما يتم قياس خسائر الائتمان المتوقعة على اساس جماعي، يتم تجميع الادوات المالية على اساس خصائص المخاطر المشتركة (مثل نوع الاداة، درجة مخاطر الائتمان، نوع الضمانات، تاريخ الاعتراف المبدئي، فترة الاستحقاق المتبقية، ومجال العمل، والموقع الجغرافي للمقترض، وما الى ذلك). وتراقب الشركة مدى ملائمة خصائص مخاطر الائتمان بشكل مستمر لتقييم ما اذا كانت لا تزال متشابهة. حيث يعتبر ذلك من المطلوبات لضمان انه في حالة تغيير خصائص مخاطر الائتمان فإن هناك اعادة تصنيف ملائم للموجودات. وقد ينتج عن ذلك انشاء محافظ جديدة او انتقال موجودات الى محفظة حالية تعكس بشكل افضل خصائص مخاطر ائتمان المماثلة لتلك المجموعة من الموجودات. ان اعادة تصنيف المحافظ والانتقالات بين المحافظ يعد امرا اكثر شيوعا عندما تحدث زيادة كبيرة في مخاطر الائتمان (او عندما يتم عكس تلك الزيادة الكبيرة) وبالتالي تنتقل الموجودات من الخسائر الائتمانية المتوقعة التي تتراوح مدتها بين ١٢ شهرا الى الخسارة الائتمانية على مدى العمر الزمني، او العكس، ولكنها قد تحدث ايضا ضمن المحافظ التي يستمر قياسها على نفس الاساس من الخسائر الائتمانية المتوقعة لمدة ١٢ شهرا او على مدى العمر الزمني ولكن مع تغير قيمة الخسارة الائتمانية المتوقعة نظرا لاختلاف مخاطر الائتمان بالنسبة للمحافظ.

• النماذج والافتراضات المستخدمة :

تستخدم الشركة نماذج وافتراضات متنوعة لقياس القيمة العادلة للموجودات المالية وكذلك لتقييم خسارة الائتمان المتوقعة. وينطبق الحكم عند تحديد أفضل النماذج الملائمة لكل نوع من الموجودات وكذلك لتحديد الافتراضات المستخدمة في تلك النماذج، والتي تتضمن افتراضات تتصل بالمحركات الرئيسية لمخاطر الائتمان.

المصادر الرئيسية للتقديرات غير المؤكدة فيما يتعلق بالمعيار الدولي لاعداد التقارير المالية رقم ٩

فيما يلي التقديرات الرئيسية التي استخدمتها الإدارة في عملية تطبيق السياسات المحاسبية للشركة والتي لها التأثير الأكثر أهمية على المبالغ المعترف بها في البيانات المالية :

- تحديد العُدِّ والوزن النسبي للسيناريوهات المستقبلية لكل نوع من أنواع المنتجات / السوق وتحديد المعلومات المستقبلية ذات الصلة بكل سيناريو. وعند قياس الخسارة الائتمانية المتوقعة، تستخدم الشركة معلومات مستقبلية معقولة ومدعومة تستند إلى افتراضات الحركة المستقبلية لمختلف المحركات الاقتصادية وكيف تؤثر هذه المحركات على بعضها البعض.

• احتمالية التعثر :

تشكل احتمالية التعثر مدخلا رئيسيا في قياس الخسارة الائتمانية المتوقعة. وتعتبر احتمالية التعثر تقديرا لاحتمالية التعثر عن السداد خلال افق زمني معين، ويشمل حسابه البيانات التاريخية والافتراضات والتوقعات المتعلقة بالظروف المستقبلية.

• الخسارة عند التعرض :

تعتبر الخسارة عند التعرض تقديرا للخسارة الناتجة عن التعثر في السداد. ويستند إلى الفرق بين التدفقات النقدية التعاقدية المستحقة وتلك التي يتوقع المقرض تحصيلها، مع الأخذ بعين الاعتبار التدفقات النقدية من الضمانات الإضافية والتعديلات الائتمانية المتكاملة.

المبيعات

تتحقق المبيعات عند تسليم البضاعة للعملاء وإصدار الفاتورة، وتظهر بالصافي بعد الخصم التجاري أو خصم الكميات.

المصاريف

تتكون مصاريف البيع والتسويق بشكل رئيسي من التكاليف المنفقة لتسويق وبيع منتجات الشركة، ويتم تصنيف المصاريف الأخرى كمصاريف عمومية وإدارية.

تتضمن المصاريف العمومية والإدارية المصاريف المباشرة وغير المباشرة والتي لا تتعلق بشكل مباشر بتكاليف الإنتاج وفقاً للمعايير المحاسبية المتعارف عليها، ويتم توزيع المصاريف إذا دعت الحاجة لذلك، بين المصاريف العمومية والإدارية وكلفة المبيعات على أساس ثابت.

النقد وما في حكمه

يتضمن النقد وما في حكمه نقد وشيكات في الصندوق ولدى البنوك وباستحقاقات لا تتجاوز الثلاثة أشهر.

الشركة المتحدة لصناعة الحديد والصلب

(شركة مساهمة عامة محدودة)

إيضاحات حول القوائم المالية (يتبع)

للسنة المنتهية في ٣١ كانون الأول ٢٠٢٤

(بالدينار الأردني)

الذمم المدينة

تسجل الذمم المدينة بالمبلغ الاصلي بعد تنزيل مخصص لقاء المبالغ المقدر عدم تحصيلها، يتم تكوين مخصص خسائر ائتمانية عندما يكون هناك دليل موضوعي يشير إلى احتمالية عدم التمكن من تحصيل الذمم المدينة.

الذمم الدائنة والمستحقات

يتم إثبات المطالبات للمبالغ المستحقة السداد في المستقبل للبضائع والخدمات المستلمة سواء تمت أو لم تتم المطالبة بها من قبل المورد.

البضاعة

يتم اظهار البضاعة بسعر التكلفة أو صافي القيمة القابلة للتحقق، أيهما أقل، والتي تتضمن كلفة الشراء وتكاليف التحويل والتكاليف الأخرى المنفقة في سبيل جلبها وإدخالها الى المستودعات ويتم تحديد الكلفة على أساس طريقة المتوسط المرجح.

الممتلكات والمعدات

تظهر الممتلكات والمعدات بالكلفة بعد تنزيل الإستهلاكات المتراكمة، ويجري احتساب الإستهلاكات على أساس الحياة العملية المقدرة للممتلكات وذلك باستعمال طريقة القسط الثابت باستثناء محطة توليد الكهرباء و الآلات والمكائن والمعدات (الفرن الصهر) والتي يتم استهلاكها على أساس القدرة الانتاجية، إن معدلات الإستهلاك للبنود الرئيسية لهذه الموجودات هي على النحو الآتي :

معدل الإستهلاك السنوي

١٠-٤ %	المباني والإنشاءات
١٠ %	الآلات والمكائن والمعدات
١٠ %	محطة الربط الكهربائي
١٥-٤ %	محطة تحويل الكهرباء
١٠-٤ %	محطة توليد الكهرباء
١٥ %	السيارات
٢٠- ١٠ %	الأثاث والأجهزة المكتبية
٢٠- ١٠ %	العدد والأدوات

يتم مراجعة العمر الإنتاجي وطريقة الإستهلاك بشكل دوري للتأكد من أن طريقة وفترة الإستهلاك تتناسب مع المنافع الاقتصادية المتوقعة من الممتلكات والمعدات.

يتم اجراء اختبار لتدني القيمة التي تظهر بها الممتلكات والمعدات في قائمة المركز المالي عند ظهور أي أحداث أو تغيرات في الظروف تظهر أن هذه القيمة غير قابلة للإسترداد. في حال ظهور أي مؤشر لتدني القيمة، يتم إحتساب خسائر تدني تبعاً لسياسة تدني قيمة الموجودات.

عند أي إستبعاد لاحق للممتلكات والمعدات فإنه يتم الإعتراف بقيمة المكاسب أو الخسارة الناتجة، التي تمثل الفرق ما بين صافي عوائد الإستبعاد والقيمة التي تظهر بها الممتلكات والمعدات في قائمة المركز المالي، مجمل الربح والخسارة.

إيضاحات حول القوائم المالية (يتبع)

للسنة المنتهية في ٣١ كانون الأول ٢٠٢٤

(بالدينار الأردني)

المخصصات

يتم تكوين المخصصات عندما يكون على الشركة أي التزام حالي (قانوني أو متوقع) ناتج عن أحداث سابقة والتي تعتبر تكلفة سدادها محتملة ويمكن تقديرها بشكل موثوق.

يتم قياس المخصصات حسب أفضل التوقعات للبدل المطلوب لمقابلة الالتزام كما بتاريخ قائمة المركز المالي بعد الأخذ بعين الاعتبار المخاطر والأموال غير المؤكدة المحيطة بالالتزام، عندما يتم قياس المخصص باستخدام التدفقات النقدية المقدرة لسداد الالتزام الحالي، فإنه يتم الاعتراف بالذمة المدينة كموجودات في حالة كون استلام واستعاضة المبلغ مؤكدة ويمكن قياس المبلغ بشكل موثوق.

معلومات القطاعات

قطاع الأعمال يمثل مجموعة من الموجودات والعمليات التي تشترك معاً في تقديم منتجات أو خدمات خاضعة لمخاطر وعوائد تختلف عن تلك المتعلقة بقطاعات أعمال أخرى والتي يتم قياسها وفقاً للتقارير التي تم إستعمالها من قبل المدير التنفيذي وصانع القرار الرئيسي لدى الشركة.

القطاع الجغرافي يرتبط في تقديم منتجات في بيئة اقتصادية محددة خاضعة لمخاطر وعوائد تختلف عن تلك المتعلقة بقطاعات عمل في بيئات اقتصادية.

التقاص

يتم إجراء تقاص بين الموجودات المالية والمطلوبات وإظهار المبلغ الصافي في قائمة المركز المالي فقط عندما تتوفر الحقوق القانونية الملزمة وكذلك عندما يتم تسويتها على أساس التقاص أو يكون تحقق الموجودات وتسوية المطلوبات في نفس الوقت.

ضريبة الدخل

تخضع الشركة لنص قانون ضريبة الدخل وتعديلاته اللاحقة والتعليمات الصادرة عن دائرة ضريبة الدخل في المملكة الأردنية الهاشمية، ويتم الاستدراك لها وفقاً لمبدأ الإستهقاق، يتم احتساب مخصص الضريبة على أساس صافي الربح المعدل، وتطبيقاً للمعيار المحاسبي الدولي رقم (١٢) فإنه قد يترتب للشركة موجودات ضريبية مؤجلة ناتجة عن الفروقات المؤقتة بين القيمة المحاسبية والضريبة للموجودات والمطلوبات والمتعلقة بالمخصصات، هذا ولم يتم إظهار تلك الموجودات ضمن القوائم المالية المرفقة حيث أنها غير جوهرية.

تحويل العملات الأجنبية

يتم تحويل المعاملات بالعملة الأجنبية الى الدينار الأردني عند إجراء المعاملة، ويتم تحويل الموجودات والمطلوبات المالية بالعملات الأجنبية في تاريخ الميزانية الى الدينار الأردني بالأسعار السائدة في ذلك التاريخ ان الأرباح والخسائر الناتجة عن التسوية أو تحويل العملات الأجنبية يتم إدراجها ضمن قائمة الدخل الشامل.

الشركة المتحدة لصناعة الحديد والصلب
(شركة مساهمة عامة محدودة)
إيضاحات حول القوائم المالية (بتبع)
للسنة المنتهية في ٣١ كانون الأول ٢٠٢٤
(بالدينار الأردني)

٤- الممتلكات والمعدات									
المجموع	عدد ودورات	أثاث وأجهزة مكتبية	سيارات	محطة توليد الكهرباء	محطة تحويل	محطة الربط	الكهربائي	معدات ومكانن	ارضى * مباني وإنشاءات
٣٧,٦١٦,٦٢٧	٧٠,٦٥٧	٦٩٤,٠٤٩	١,٠٢٣,٧١٨	١,١٤٩,٥٧٩	٥٥٨,٧١٠	٥,٠٠٥,٣٧٤	١٤,٤٤٤,٦٢٣	١٢,٧٧٣,٠٤٦	١,٢٦١,٨٧١
٤١,١٤٦	-	-	-	-	-	-	٤١,١٤٦	-	-
-	-	-	-	-	-	-	-	-	-
٣٧,٦٥٧,٧٧٣	٧٠,٦٥٧	٦٩٤,٠٤٩	١,٠٢٣,٧١٨	١,١٤٩,٥٧٩	٥٥٨,٧١٠	٥,٠٠٥,٣٧٤	١٤,٤٨٥,٧٦٩	١٢,٧٧٣,٠٤٦	١,٢٦١,٨٧١
٢٦,٦٠٨,٠٢٦	٦٦٣,٣٥٧	٦٨٢,٧٣٨	١,٠٠٨,٦٢٣	٥٦٨,٩٩٥	٥٣٦,٧٢٧	٣,٧٦١,٩٥٩	١١,٣٥٨,٠٢٣	٨,٠٢٧,٦٠٤	-
٤١٢,٣١٢	١٧,٢٦٤	٥,٧٧١	٣,٩٠٠	٢٢,٩٩١	-	-	٣٢٩,١٢٢	٣٣,٢٦٤	-
-	-	-	-	-	-	-	-	-	-
٢٧,٠٢٠,٣٣٨	٦٨٠,٦٢١	٦٨٨,٥٠٩	١,٠١٢,٥٢٣	٥٩١,٩٨٦	٥٣٦,٧٢٧	٣,٧٦١,٩٥٩	١١,٦٨٧,١٤٥	٨,٠٦٠,٨٦٨	-
١٠,٦٣٧,٤٣٥	٢٥,٣٦	٥,٥٤٠	١١,١٩٥	٥٥٧,٥٩٣	٢١,٩٨٣	١,٢٤٣,٤١٥	٢,٧٩٨,٦٢٤	٤,٧١٢,١٧٨	١,٢٦١,٨٧١

* ان ارض الشركة والمباني المقامة عليها موهونة لصالح البنك العربي رهنا اصوليا من الدرجة الاولى مقابل التسهيلات البنكية الممنوحة من ذلك البنك، كما يوجد حجز على ارضي الشركة لصالح دائرة ضريبة الدخل والمبيعات والجمارك الاردنية.

الشركة المتحدة لصناعة الحديد والصلب

(شركة مساهمة عامة محدودة)

إيضاحات حول القوائم المالية (يتبع)

للسنة المنتهية في ٣١ كانون الأول ٢٠٢٤

(بالدينار الأردني)

٥ - المصاريف المدفوعة مقدماً والحسابات المدينة الأخرى

٢٠٢٣	٢٠٢٤	
٧٤٧,٠٤٢	٧٤٧,٠٤٢	تأمينات مستردة
٧,٦٣٠	١٤,٨٩٩	امانات ضريبة دخل
٥٠٠,٠٠٠	-	تأمينات بنكية
٣٣,٤٠٧	٣٣,٠٢٢	ذمم موظفين
-	٤٢٧,٠٢٧	دفعات مقدمة الى عملاء
١٨٠,٩٥٦	٢١١,٣٤٢	مصاريف مدفوعة مقدماً
١,٤٦٩,٠٣٥	١,٤٣٣,٣٣٢	

٦ - البضاعة وقطع الغيار

٢٠٢٣	٢٠٢٤	
١,٠١٨,٣٨٩	١,٠٠٢,٠٤٢	قطع غيار
٤٧٨,٣١٨	٤٦٩,٠٥٧	مواد اولية
٣٤,٠١٩	٣٤,٠١٩	زيت ومحروقات
١,٥٣٠,٧٢٦	١,٥٠٥,١١٨	

الشركة المتحدة لصناعة الحديد والصلب

(شركة مساهمة عامة محدودة)

إيضاحات حول القوائم المالية (يتبع)

للسنة المنتهية في ٣١ كانون الأول ٢٠٢٤

(بالدينار الأردني)

٧- المعاملات مع جهات ذات علاقة

إن المعاملات الجوهرية والمبالغ المتعلقة بها، هي كما يلي :

٢٠٢٣	٢٠٢٤	
-	-	مبيعات
-	-	مبيعات قطع غيار
٢,١٠٤,٤٦٣	-	فوائد وعمولات بنكية محملة على الشركة الام (إيضاح - ١٦)

يتكون المطلوب من جهات ذات علاقة كما في ٣١ كانون الأول مما يلي :

٢٠٢٣	٢٠٢٤	العلاقة	
١٣,٨٤٧,٧٢٩	٨,٣٢٣,٨٣٢	(الشركة الام)	مجموعة المناصير للاستثمارات الصناعية والتجارية
٣٠,٠٥٣	٣٠,٠٥٣	(شركة شقيقة)	الشركة الاردنية الحديثة لتخليص البضائع
٢٤٤,٩٧٧	-	(شركة شقيقة)	الشركة المتميزة للتعددين
٢٠,٥٦٢	٢٠,٥٦٢	(شركة شقيقة)	شركة مغنيسيا الاردن
١٥,٨٦٤	١٥,٨٦٤	(شركة شقيقة)	شركة البنيان للتطوير العقاري
١٠٤,٠١٧	-	(شركة شقيقة)	الشركة المتطورة للكسارات
-	٢٥,٥٢٦	(شركة شقيقة)	شركة المجال الحديث لسكرب الحديد
١٤,٢٦٣,٢٠٢	٨,٤١٥,٨٣٧		

يتكون المطلوب إلى جهات ذات علاقة كما في ٣١ كانون الأول مما يلي :

٢٠٢٣	٢٠٢٤	العلاقة	
٤٩٥,٠٢٣	٤٩٥,٠٢٣	مساهم	ذمة المساهم الكسي لا تشكوف
٤٧,٩٣٨	-	(شركة شقيقة)	شركة المجال الحديث لسكرب الحديد
٣٤,٩٨٣	٣٤,٩٨٣	(شركة شقيقة)	شركة المناصير للخدمات التجارية
٦٦٦,٠٧٢	٦٦٦,٠٧٢	(شركة شقيقة)	الشركة الاردنية الحديثة للباطون الجاهز
١٩٧,٦٦١	٢١٦,٨٢١	(شركة شقيقة)	شركة العاديات السريعة لتجارة الاليات
-	٦٨,٠١٣	(شركة شقيقة)	الشركة المتطورة للكسارات
٦٣,٨٣٣	٦٣,٨٣٣	(شركة شقيقة)	شركة المناصير للخدمات اللوجستية
٦٢,٧٢٦	٦٧,٠٣٠	(شركة شقيقة)	الشركة الاردنية الحديثة المتميزة لتكنولوجيا المعلومات
٣١٤,٣١٨	-	(شركة شقيقة)	شركة المتوسط والخليج للتأمين
١,٤٤١,٤١٨	-	(شركة شقيقة)	مجمع المناصير الصناعي
٧٣,٣٢٤	٧٣,٣٢٤	(شركة شقيقة)	شركة البنيان لصناعة المنتجات الاسمنتية والخرسانية
١٩,٥٤٧	١٩,٦١٠	(شركة شقيقة)	الشركة المتقدمة لخدمات النقل والشحن البري
-	١٦٨,٥٩٧	(شركة شقيقة)	الشركة الاردنية الحديثة لخدمات الزيوت والمحروقات
٣,٥٧٦	٣,٥٧٦		ارباح اسهم عماد محمد فتحي
٣,٤٢٠,٤١٩	١,٨٧٦,٨٨٢		

الشركة المتحدة لصناعة الحديد والصلب

(شركة مساهمة عامة محدودة)

ايضاحات حول القوائم المالية (يتبع)

للسنة المنتهية في ٣١ كانون الأول ٢٠٢٤

(بالدينار الأردني)

٨- المدينون والشيكات برسم التحصيل

٢٠٢٣	٢٠٢٤	
٤,٣٣٦,٨٥٢	٣,١٧٤,٢٤٨	ذمم مدينة تجارية
٥٤,١٨٢	٣٥,٢٤١	شيكات برسم التحصيل
(٣,٢٢٨,٨١١)	(٣,١٢٥,٤٦٣)	مخصص خسائر ائتمانية
١,١٦٢,٢٢٣	٨٤,٠٢٦	

٩- النقد وما في حكمه

يتضمن النقد وما في حكمه النقد والودائع تحت الطلب التي يمكن تسيلها خلال فترة ثلاثة شهور أو أقل.

٢٠٢٣	٢٠٢٤	
١٦,٥١٦	٦,٩٩٥	شيكات ونقد في الصندوق
٣,٣٦٤	٣,٣٦٤	نقد لدى البنوك
١٩,٨٨٠	١٠,٣٥٩	

١٠- الاحتياطي الاجباري

تماشيا مع متطلبات قانون الشركات في المملكة الاردنية الهاشمية والنظام الاساسي للشركة، تقوم الشركة بتكوين احتياطي اجباري بنسبة ١٠ بالمئة من الربح الصافي حتى يبلغ هذا الاحتياطي ربع رأسمال الشركة ويجوز الاستمرار في اقتطاع هذه النسبة بموافقة الهيئة العامة للشركة الى ان يبلغ هذا الاحتياطي ما يعادل مقدار رأسمال الشركة المصرح به، ان هذا الاحتياطي غير قابل للتوزيع كأصلبة ارباح على المساهمين، هذا ويحق للهيئة العامة وبعد استنفاد الاحتياطيات الأخرى أن تقرر في اجتماع غير عادي اطفاء خسائرها من المبالغ المجمعة في حساب الاحتياطي الاجباري على أن يعاد بناءه وفقاً لأحكام القانون المشار اليه.

١١- القروض

قروض طويلة الاجل :

قرض البنك الاردني الكويتي

حصلت الشركة على قرض متناقص من البنك الاردني الكويتي بقيمة ٨,٢٤٠,٠٠٠ وبسعر فائدة ١٠٪ وفترة سماح ١٢ شهر ويسدد بموجب ١٢ قسط شهري يستحق اول قسط بتاريخ ٢ شباط ٢٠٢٠ واخر قسط بتاريخ ٣ كانون الأول ٢٠٢١ بكفالة المهندس زياد خلف محمد المناصير.

قامت الشركة خلال عام ٢٠٢٠ بسداد ٣,٢٦٦,١٨٦ دينار اردني من الشركة الام شركة مجموعة المناصير للاستثمارات الصناعية والتجارية.

قرض بنك المؤسسة العربية المصرفية

حصلت الشركة خلال عام ٢٠١٣ على قرض متجدد من بنك المؤسسة العربية المصرفية بقيمة ٣,٠٠٠,٠٠٠ دينار اردني وبفائدة ٧٪ كما حصلت على سقف قرض متجدد بمبلغ ٢,٠٠٠,٠٠٠ دينار اردني وسقف جاري مدين بقيمة ٥٠٠,٠٠٠ دينار اردني.

الشركة المتحدة لصناعة الحديد والصلب

(شركة مساهمة عامة محدودة)

إيضاحات حول القوائم المالية (يتبع)

للسنة المنتهية في ٣١ كانون الأول ٢٠٢٤

(بالدينار الأردني)

قامت الشركة بإعادة جدولة القروض، إغلاق سقف الجاري مدين ودمج تسهيلات القروض المتجددة لتصبح على شكل قرض متناقص يسدد على ٩ أقساط شهرية قيمة كل قسط ٥٥٠,٠٠٠ دينار أردني تدفع اعتباراً من ٣٠ نيسان ٢٠١٩ وبفائدة سنوية ٩,٥٪ وبكفالة شركة مجموعة المناصير للاستثمارات الصناعية والتجارية والكفالة الشخصية للسيد زياد خلف المناصير، ورهن ٢,٨٣٠,٠٠٠ سهم من اسهم شركة مجموعة المناصير للاستثمارات الصناعية والتجارية في شركة افاق للطاقة المساهمة العامة المحدودة لصالح بنك المؤسسة العربية المصرفية بالإضافة لايداع شيكات تجارية لامر البنك بقيمة ٤,١٣٠,٠٠٠ دينار أردني صادرة من قبل السيد زياد خلف المناصير.

بنك الاسكان

قامت الشركة خلال عام ٢٠١٩ بتحويل رصيد الجاري المدين الى حساب قرض متناقص ونسبة فائدة ٨.٥٪ يتم تسديده بموجب ٦٠ قسط وبقيمة ٨٣,٠٠٠ دينار أردني لكل قسط بحيث يكون استحقاق القسط الاول بتاريخ ١٢ تشرين الثاني ٢٠٢٠ بكفالة المهندس زياد خلف محمد المناصير وبكفالة شركة مجموعة المناصير للاستثمارات الصناعية والتجارية ذ.م.م (الشركة الام).

البنك العربي

يتمثل هذا البند في قيمة التسهيلات البنكية الممنوحة للشركة من البنك العربي المحدود بكفالة المهندس زياد خلف محمد المناصير ورهن ارض المصنع، والتي تتمثل في جاري مدين بالدينار الأردني، وبسقف قدره ٣,٠٠٠,٠٠٠ دينار أردني، وبفائدة سنوية بمعدل ٨,٧٥٪ على جاري مدين الدينار الأردني.

خلال عام ٢٠٢٠ تم تعديل اتفاقية التسهيلات البنكية بموجب اقساط شهرية متتالية عددها ٤٣ دفعة قيمة كل دفعة ٨٠,٠٠٠ دينار أردني بإستثناء الدفعة الاخيرة التي تشمل الرصيد المدين ابتداءً من تاريخ ٣٠ كانون الثاني ٢٠٢١ وبفائدة ٧٪ سنوية.

إن رصيد قروض طويلة الاجل كما في ٣١ كانون الأول هي كما يلي :

٢٠٢٣	٢٠٢٤	
١٨,٠٣١,٣٥٨	١٣,١٣١,٥٣٣	القروض
٣,٦٨٧,٥٢٤	٤,٨٩٩,٨٢٥	ينزل: الجزء المتداول
٢١,٧١٨,٨٨٢	١٨,٠٣١,٣٥٨	الجزء طويل الأجل

١٢ - المصاريف المستحقة والحسابات الدائنة الأخرى

٢٠٢٣	٢٠٢٤	
١,٤٢٩,٣٤٥	١,٤٥٠,١٥٤	مصاريف مستحقة
٥٤١,٤٠٤	٥٤٦,٧٢٦	أمانات الضمان الإجتماعي
٧,٨٥٦	٧,٨٥٦	امانات ضريبة دخل موظفين
١٨٤,٢٣٣	٢٥٧,٧٠٣	امانات ضريبة مبيعات
٦٩٩	٥٧٢	نم موظفين
٢,١٦٣,٥٣٧	٢,٢٦٣,٠١١	

الشركة المتحدة لصناعة الحديد والصلب

(شركة مساهمة عامة محدودة)

إيضاحات حول القوائم المالية (يتبع)

للسنة المنتهية في ٣١ كانون الأول ٢٠٢٤

(بالدينار الأردني)

١٣- الخسائر المتراكمة

تجاوزت خسائر الشركة رأس مالها، واستناداً لإحكام المادة (٧٥) من قانون الشركات رقم ٢٢ لسنة ١٩٩٧ وتعديلاته فيجب تصفية الشركة إلا إذا قررت الهيئة العامة في اجتماع غير عادي زيادة رأسمالها لمعالجة وضع الخسائر أو إطفائها بما يتفق مع معايير المحاسبة والتدقيق الدولية المعتمدة على أن لا يزيد مجمل الخسائر المتبقية على نصف رأس مال الشركة في كلتا الحالتين.

١٤- المصاريف الإدارية والعمومية

٢٠٢٣	٢٠٢٤	
١٢٣,١٠٨	١١٢,٧٩٨	الرواتب والأجور وملحقاتها
٧,٧٨٩	١٧,٧٦٣	أتعاب مهنية واستشارات وبحث
١١٣,٣٩٧	٥٢,٠٢٧	رسوم حكومية واشتراكات
٧,٥٠٠	١٠,٠٠٠	اتعاب تدقيق
٨,٦٠٨	٤,٥٣٣	إصلاح وصيانة عامة
٤,٠٠٩	٤٢	كهرباء ومياه ومحروقات
٩٣٤	١,٠٠٥	سفر وتنقلات
٧,٠٨٠	٨,٣٣١	مصاريف سيارات
٤٠,٤١٥	٧,٦٨٦	بريد وبرق وهاتف
١,٥١٧	٢,٩٨٩	متنوعة
٣١٤,٣٥٧	٢١٧,١٧٤	

١٥- ضريبة الدخل

انتهت الشركة وضعها الضريبي مع دائرة ضريبة الدخل والمبيعات حتى عام ٢٠٢٢ أما بما يخص عام ٢٠٢٣ فقد تم تقديم كشف التقدير الذاتي ولم يتم مراجعة السجلات المحاسبية للشركة من قبل الدائرة حتى تاريخ هذه القوائم المالية.

١٦- المصاريف المالية

٢٠٢٣	٢٠٢٤	
٢,١٠٤,٤٦٣	٢,٢٤٨,٦٣٤	فوائد وعمولات بنكية
(٢,١٠٤,٤٦٣)	-	ينزل : فوائد وعمولات بنكية محملة على شركة مجموعة المناصير للاستثمارات الصناعية والتجارية ذ.م.م (الشركة الام)
-	٢,٢٤٨,٦٣٤	

الشركة المتحدة لصناعة الحديد والصلب

(شركة مساهمة عامة محدودة)

إيضاحات حول القوائم المالية (يتبع)

للسنة المنتهية في ٣١ كانون الأول ٢٠٢٤

(بالدينار الأردني)

١٧- أرباح الايجار مصنع الحديد - بالصافي

٢٠٢٣	٢٠٢٤	
٥٦٥,٠٠٠	٤٥٠,٠٠٠	ايرادات ايجار
٤٦٣,٧٦٨	٤١٢,٣١٢	ينزل : الاستهلاكات
١٠١,٢٣٢	٣٧,٦٨٨	

قامت الشركة المتحدة لصناعة الحديد والصلب بتاريخ ٢٤ تشرين الثاني ٢٠٢٠ بتوقيع عقد ايجار تم بموجبه تأجير مصنعها لصالح شركة اركان لصناعة الحديد والصلب لمدة سنتين قابلة للتجديد وبإيجار سنوي قيمته ١٢٠,٠٠٠ دينار اردني في حال تشغيل فرن الدرفلة، وفي حال تشغيل فرن الدرفلة والصرير يصبح الايجار السنوي قيمته ٦٠٠,٠٠٠ دينار اردني.

١٨- الوضع القانوني للشركة

ملخص القضايا المرفوعة من الشركة :

يوجد قضايا مرفوعة من الشركة على الغير بقيمة ١,٨٥٥,٠٠٤ دينار اردني كما في ٣١ كانون الأول ٢٠٢٤.

ملخص القضايا المرفوعة على الشركة :

يوجد قضايا مرفوعة على الشركة من الغير بقيمة ٢٠٠,٦٣٤ دينار اردني كما في ٣١ كانون الأول ٢٠٢٤.

١٩- الأدوات المالية

إدارة مخاطر رأس المال

تقوم الشركة بإدارة رأسمالها لتتأكد بأن الشركة تبقى مستمرة بينما تقوم بالحصول على العائد الأعلى من خلال الحد الأمثل لأرصدة الديون وحقوق الملكية، لم تتغير استراتيجية الشركة الإجمالية عن سنة ٢٠٢٣.

إن هيكل رأس مال الشركة يضم ديون والتي تضم الاقتراضات المبنية في الإيضاح رقم ١١، وحقوق المساهمين في الشركة والتي تتكون من رأس المال وإحتياطي اجباري وخسائر متراكمة كما هي مدرجة في بيان التغيرات في حقوق المساهمين.

معدل المديونية

يقوم مجلس إدارة الشركة بمراجعة هيكلية رأس المال بشكل دوري، وكجزء من هذه المراجعة، يقوم مجلس الإدارة بالأخذ بالإعتبار تكلفة رأس المال والمخاطر المرتبطة بكل فئة من فئات رأس المال والدين، إن هيكل رأسمال الشركة يضم ديون من خلال الاقتراض، لم تقم الشركة بتحديد حد أقصى لمعدل المديونية، تتوقع الشركة زيادة في معدل المديونية من خلال إصدارات دين جديدة خلال عام ٢٠٢٥.

الشركة المتحدة لصناعة الحديد والصلب
(شركة مساهمة عامة محدودة)

إيضاحات حول القوائم المالية (يتبع)
للسنة المنتهية في ٣١ كانون الأول ٢٠٢٤
(بالدينار الأردني)

إن معدل المديونية في نهاية السنة هي كما يلي :

٢٠٢٣	٢٠٢٤	
٢١,٧١٨,٨٨٢	١٨,٠٣١,٣٥٨	المديونية
١,٢٤١,٧٧١	٨٨٦,٤٠٨	حقوق المساهمين
%١٧	%٢٠	معدل المديونية / حقوق المساهمين

إدارة المخاطر المالية

إن نشاطات الشركة يمكن أن تتعرض بشكل رئيسي لمخاطر مالية ناتجة عن ما يلي :

إدارة مخاطر العملات الأجنبية

قد تتعرض الشركة لمخاطر هامة مرتبطة بتغيير العملات الأجنبية خاصة فيما يتعلق بمشترياتها من حديد البليت باليورو حيث تقوم الشركة بإدارة فاعلة لهذا التعرض.

إدارة مخاطر سعر الفائدة

تنتج المخاطر المتعلقة بمعدلات الفائدة بشكل رئيسي عن إقتراضات الأموال بمعدلات فائدة متغيرة (عائمة) وعن ودائع قصيرة الأجل بمعدلات فائدة ثابتة.

تتمثل حساسية قائمة الدخل الشامل بأثر التغيرات المفترضة الممكنة بأسعار الفوائد على ربح الشركة لسنة واحدة، ويتم إحتسابها بناءً على المطلوبات المالية والتي تحمل سعر فائدة متغير كما في نهاية السنة.

يوضح الجدول التالي حساسية قائمة الدخل الشامل للتغيرات الممكنة المعقولة على أسعار الفائدة كما في ٣١ كانون الأول، مع بقاء جميع المتغيرات الأخرى المؤثرة ثابتة :

العملية	الزيادة بسعر الفائدة	الأثر على ربح السنة
دينار أردني	(نقطة مئوية)	٢٠٢٣ ٢٠٢٤
	١٠٠	- ٢١٧,١٨٩ - ١٨٠,٣١٣
العملية	النقص بسعر الفائدة	الأثر على ربح السنة
دينار أردني	(نقطة مئوية)	٢٠٢٣ ٢٠٢٤
	١٠٠	+ ٢١٧,١٨٩ + ١٨٠,٣١٣

إيضاحات حول القوائم المالية (يتبع)

للسنة المنتهية في ٣١ كانون الأول ٢٠٢٤

(بالدينار الأردني)

إدارة مخاطر الائتمان

تتمثل مخاطر الائتمان في عدم التزام أحد الأطراف لعقود الأدوات المالية بالوفاء بالتزاماته التعاقدية مما يؤدي إلى تكبد الشركة لخسائر مالية، ونظراً لعدم وجود أي تعاقدات مع أي أطراف أخرى فإنه لا يوجد أي تعرض للشركة لمخاطر الائتمان بمختلف أنواعها، إن التعرض الائتماني الهام بالنسبة لأي جهة أو مجموعة جهات لديها خصائص متشابهة تم الإفصاح عنها في إيضاح رقم (٧)، وتصنف الشركة الجهات التي لديها خصائص متشابهة إذا كانت ذات علاقة، وفيما عدا المبالغ المتعلقة بالأموال النقدية، إن مخاطر الائتمان الناتجة عن الأموال النقدية هي محددة حيث أن الجهات التي يتم التعامل معها هي بنوك محلية لديها سمعات جيدة والتي يتم مراقبتها من الجهات الرقابية.

إن المبالغ المدرجة في هذه البيانات المالية تمثل تعرضات الشركة الأعلى لمخاطر الائتمان للذمم المدينة التجارية والأخرى والنقد وما في حكمة.

إدارة مخاطر السيولة

إن مسؤولية إدارة مخاطر السيولة تقع على مجلس الإدارة وذلك لإدارة متطلبات الشركة النقدية والسيولة قصيرة الإجل ومتوسطة الأجل وطويلة الأجل، وتقوم الشركة بإدارة مخاطر السيولة من خلال مراقبة التدفقات النقدية المستقبلية والمقيمة بصورة دائمة وتقابل تواريخ استحقاق الموجودات والمطلوبات النقدية.

يبين الجدول الآتي الاستحقاقات المتعاقد عليها لمطلوبات الشركة المالية غير المشتقة، تم إعداد الجداول بناءً على التدفقات النقدية غير المخصومة للمطلوبات المالية وذلك بموجب تواريخ الاستحقاق المبكرة التي قد يطلب بموجبها من الشركة أن تقوم بالتسديد أو القبض، يضم الجدول التدفقات النقدية للمبالغ الرئيسية والفوائد :

معدل الفائدة	سنة وأقل	أكثر من سنة	المجموع
: ٢٠٢٤			
أدوات لا تحمل فائدة	٦,٢٣٦,٨٠١	-	٦,٢٣٦,٨٠١
أدوات تحمل فائدة	٤,٨٩٩,٨٢٥	١٣,١٣١,٥٣٣	١٨,٠٣١,٣٥٨
المجموع	١١,١٣٦,٦٢٦	١٣,١٣١,٥٣٣	٢٤,٢٦٨,١٥٩
: ٢٠٢٣			
أدوات لا تحمل فائدة	٧,٧٨٨,٦٥٨	-	٧,٧٨٨,٦٥٨
أدوات تحمل فائدة	٣,٦٨٧,٥٢٤	١٨,٠٣١,٣٥٨	٢١,٧١٨,٨٨٢
المجموع	١١,٤٧٩,١٨٢	١٨,٠٣١,٣٥٨	٢٩,٥١٠,٥٤٠

٢٠- المصادقة على القوائم المالية

تمت المصادقة على القوائم المالية من قبل مجلس إدارة الشركة بتاريخ ١٠ نيسان ٢٠٢٥ وتمت الموافقة على نشرها وتتطلب هذه القوائم المالية موافقة الهيئة العامة للمساهمين.

٢١- أرقام المقارنة

تم إعادة تدوين وتصنيف بعض أرقام سنة ٢٠٢٣ لتتفق مع أرقام العرض لسنة ٢٠٢٤.