

2023



الشركة الصناعية التجارية الزراعية المساهمة العامة المحدودة - الإنتاج -

تقرير مجلس الإدارة الثاني والستون
عن السنة المالية المنتهية في ٣١ كانون الأول ٢٠٢٣



الشركة الصناعية التجارية الزراعية المساهمة العامة المحدودة - الإنتاج -

والمسجلة لدى سجل الشركات في وزارة الصناعة والتجارة
تحت الرقم (٣٤) بتاريخ ٣ / ٨ / ١٩٦٤

تقرير مجلس الادارة السنوي الثاني والستون
عن السنة المالية المنتهية في
٣١ كانون الأول ٢٠٢٣

و المقدم إلى
الهيئة العامة للمساهمين



حضرة صاحب الجلالة الهاشمية الملك عبد الله الثاني بن الحسين المعظم



ولي العهد صاحب السمو الملكي الأمير الحسين بن عبدالله الثاني المعظم

مجلس الإدارة

- ١ - أ / الدكتور حسين سعيد سعياف
رئيس مجلس الإدارة
ممثلًا عن البنك الإسلامي الأردني
لغاية ٢٠٢٣/١٢/٣١
- ١ - ب / المهندس عبد الرحيم فتحي سليم البقاعي
رئيس مجلس الإدارة
ممثلًا عن البنك الإسلامي الأردني
اعتباراً من ٢٠٢٤/١/١
- ٢ - الدكتور نور "محمد شاهر" "محمد لطفي" مهاني
نائب رئيس مجلس الإدارة تنفيذي
ممثلًا عن شركة التأمين الإسلامية
- ٣ - السيد حسن حمدي "محمد صبري" الطباع
عضو
- ٤ - الدكتور خليل محمد خليل حمزة
عضو مستقل
- ٥ - السيد محمد داود محمد الغول
عضو مستقل

اللجان المنبثقة عن مجلس الإدارة:

أولاً : لجنة التدقيق :

- ١ - الدكتور خليل محمد خليل حمزة
رئيس لجنة التدقيق
- ٢ - السيد محمد داود محمد الغول
عضو لجنة التدقيق
- ٣ - السيد حسن حمدي "محمد صبري" الطباع
عضو لجنة التدقيق

ثانياً : لجنة المشتريات والمبيعات :

- ١ - الدكتور نور "محمد شاهر" مهاني
رئيس لجنة المشتريات والمبيعات
- ٢ - المهندس عبد الرحيم فتحي البقاعي
عضو لجنة المشتريات والمبيعات
- ٣ - المهندس اياد محمد دغيش
عضو لجنة المشتريات والمبيعات

ثالثاً : لجنة الترشيحات والمكافآت :

- ١ - السيد محمد داود محمد الغول
رئيس اللجنة الإدارية / الترشيحات والمكافآت
- ٢ - المهندس عبد الرحيم فتحي البقاعي
عضو اللجنة الإدارية / الترشيحات والمكافآت
- ٣ - الدكتور خليل محمد خليل حمزة
عضو اللجنة الإدارية / الترشيحات والمكافآت

رابعاً : لجنة الحاكمية :

- ١ - الدكتور خليل محمد خليل حمزة
رئيس لجنة الحاكمية
- ٢ - المهندس عبد الرحيم فتحي البقاعي
عضو لجنة الحاكمية
- ٣ - السيد محمد داود محمد الغول
عضو لجنة الحاكمية

خامساً : لجنة ادارة المخاطر :

- ١ - السيد محمد داود محمد الغول
رئيس لجنة ادارة المخاطر
- ٢ - الدكتور خليل محمد خليل حمزة
عضو لجنة ادارة المخاطر
- ٣ - السيد حسن حمدي "محمد صبري" الطباع
عضو لجنة ادارة المخاطر
- ٤ - السيد اياد محمد عبد اللطيف دغيش
عضو لجنة ادارة المخاطر
- ٥ - السيد سلطان ماجد الأعرج
عضو لجنة ادارة المخاطر

مدقق الحسابات الخارجي : المجموعة المهنية العربية

المستشار القانوني : مكتب معالي الأستاذ سلمان الطراونة رحمه الله

مدير تدقيق داخلي : السيد عبد القادر محمد الخطيب

كلمة السيد رئيس مجلس الإدارة

بسم الله الرحمن الرحيم

السلام عليكم ورحمة الله وبركاته،

الحمد لله رب العالمين والصلاة والسلام على خاتم النبيين وعلى آله وصحبه أجمعين وبعد،

حضرات الاخوة المساهمين الكرام:

يُسعدني أن أقدم بإسمي وبإسم الأخوة أعضاء مجلس الإدارة التقرير السنوي الثاني والستون للشركة عن العام ٢٠٢٣ متضمنا خلاصة لنشاطات الشركة وإنجازاتها ونتائج أعمالها عن السنة المالية المنتهية في ٢٠٢٣/١٢/٣١.

بفضل الله تعالى اغتنمنا أفضل الفرص لتحقيق النجاح لشركتنا وواصلنا العمل بجهد مع الإدارة التنفيذية لتحقيق أهدافنا وحرصنا على الاستمرار في عمليات التصدير لمختلف زبائننا في الدول العربية الشقيقة ورغم ما يشهده الاقتصاد العالمي والمنطقة المحيطة من أزمات وتأثير على الاقتصاد الوطني بشكل عام وعلى قطاع الصناعة بشكل خاص إلا أننا استطعنا الاستمرار بتحقيق ارباح اجمالية بلغت ١٠٪، كما زادت حقوق الملكية بنسبة ٦٪.

وقامت شركتنا بدراسة مشروعاً جديداً لانتاج مادة الهايبوكلورايد وذلك للتوسع والاستمرار في تنويع المواد الأولية.

ونحن على ثقة بأننا وبعون الله سنظل رائدين في نشاطاتنا على المستوى الإقليمي، كما أننا سنمضي قدماً في مسيرة البحث والتطوير والتوسع في صناعتنا باستمرار ومجابهة التحديات الاقتصادية والمنافسة الخارجية لما فيه مصلحة شركتنا وخدمة عملائنا الكرام.

ولايسعني في الختام إلا أن اتوجه اليكم بإسمي وبإسم زملائي أعضاء مجلس الإدارة بجزيل الشكر والتقدير على دعمكم لنا لتحقيق اهداف الشركة، كما اتقدم بالشكر الجزيل لكافة العاملين بالشركة راجين أن يوفقنا المولى عز وجل لخدمة هذا البلد في ظل صاحب الجلالة الملك عبد الله الثاني بن الحسين المعظم.

رئيس مجلس الإدارة

المهندس عبد الرحيم البقاعي



ب - تقرير مجلس الإدارة السنوي الثاني والستين عن السنة المالية ٢٠٢٣

١ أ- نشاط الشركة الرئيسي

إن نشاط الشركة الرئيسي هو تصنيع المنظفات السائلة والجافة والصوابين بمختلف أشكالها وأنواعها وتصنيع المواد الخام المستخدمة في صناعة المنظفات وبيعها في الاسواق المحلية والخارجية ، اما الاسماء التجارية لهذه المنتجات فهي مبينة في الجدول التالي:-.

مصنع المنظفات	
سوبروايت	مازا
وندروايت	سوبر مازا
اوريكس	سوبر اوريكس
ستارلايت	ايديال
	مسحوق غسيل نصف مصنع
مصنع الصابون	
نيون	بترا (صابون فنادق)
بان	سوهات
زين	ايديال
حياة	ستارلايت
ليزا	لوف
مصنع السوائل	
شامبو (صن شور)	منظف زجاج (برايت) ، (نيون)
شامبو (زين)	مطهر و معقم سائل (كريزول) ، (نيون)
شامبو (أطفال ليزا)	مطهر و معقم سائل (جيمتول)
منظف سائل جلي (أورفال)	مبيض (هايبوكلور)
منظف سائل جلي (سوبروايت)	سائل غسيل ملابس (العناية) ، (نيون)
منظف سائل جلي (نيون)	ملين الملابس (منك) ، (زين)
شامبو حمام (بان)	ملين الملابس (نيون)
منظف زجاج (سبرنكل)	صابون سائل ايدي (زين) ، (نيون)
بلسم للشعر (صن شور)	صابون سائل ايدي (سوهات)
مصنع المعاجين	
معجون حلاقة (ايديال)	جل أرضيات (زين)
معجون أسنان (ديموند جلو)	جل أرضيات (نيون)
معجون أسنان (تراي فرش)	
جل أرضيات (أوريكس)	
مصنع البلاستيك	
صناعة عبوات بلاستيكية مختلفة الأحجام و الأنواع مطبوعة و غير مطبوعة	
مصنع السلفوكيماويات	
سلفونيك اسيد لصناعة المنظفات	صوديوم سلكيت سائل
صوديوم لوريل ايثر سلفيت لصناعة المنظفات	

ب- اماكن الشركة الجغرافية

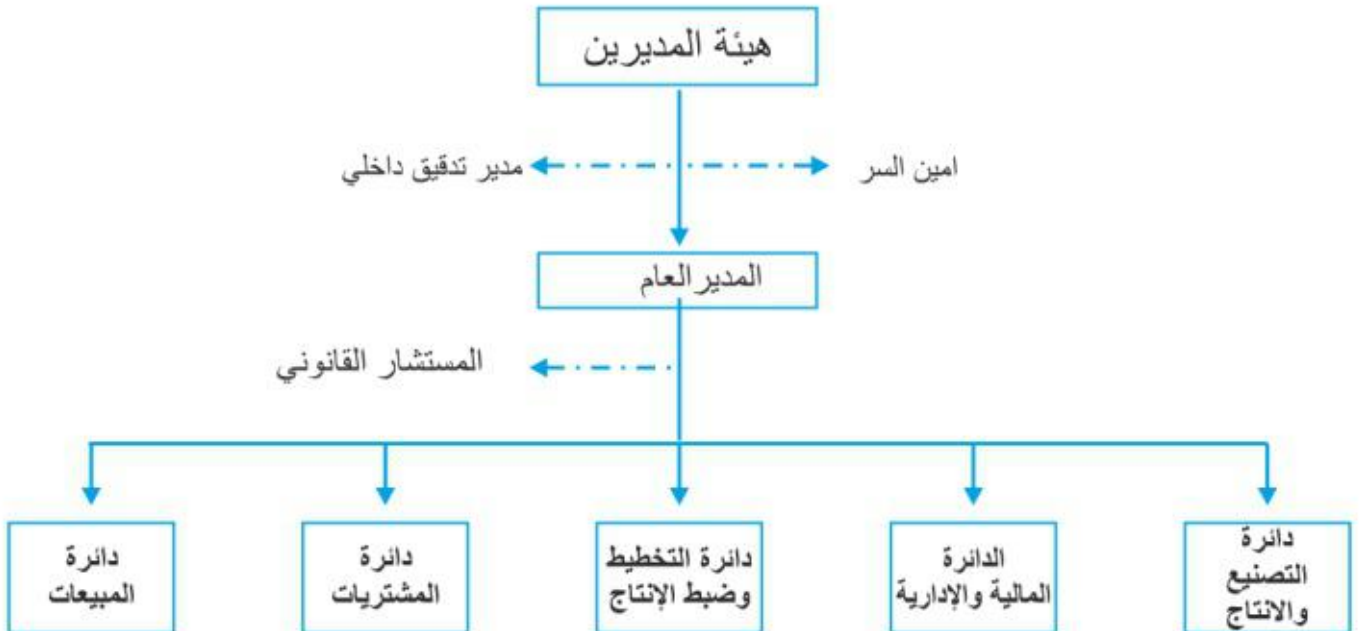
عدد الموظفين	العنوان	الموقع
٥	عمان - شارع وصفي التل - عمارة شركة تطوير العقارات رقم ١٤٥ ط ٥ ص.ب. ٦٠٦٦ عمان (١١١١٨) الاردن - هاتف : ٠٦ ٥٥٣٣٢٠١	الادارة عمان
١٧٨	الطريق الرئيسي - المفرق - الخالدية مقابل ثغرة الجب - هاتف : ٠٢ ٦٢٣٤٥٨٦ - فاكس : ٠٢ ٦٢٣٤٥٨٩	المصانع المفرق
	وادي العش - شارع الـ ١٠٠	الزرقاء

ج - حجم الاستثمار الرأسمالي

بلغ حجم الاستثمار الرأسمالي للعام ٢٠٢٣ مبلغ ٣١,١٥٠,٣٤٠ دينار

٢ الشركة التابعة وهيكلها التنظيمي

عدد الموظفين	العنوان	النشاط الرئيسي	نسبة المساهمة	رأس المال المدفوع	
١٨٣	المفرق الطريق الرئيسي ثغرة الجب	صناعة مختلف انواع مساحيق التنظيف ومواد التنظيف السائلة والسلفونيك اسيد والصوديوم لوريل	١٠٠ %	٥,٥٠٠,٠٠٠	الشركة المتحدة لصناعة السلفوكيماويات والمنظفات ذ.م.م.



٣ - أسماء السادة أعضاء مجلس الادارة مع نبذة تعريفية عنهم

الخبرات العائلية	المنصب	تاريخ الميلاد	الشهادة العلمية
١ - الدكتور حسين سعيد سعيان	رئيس مجلس الادارة لغاية ٢٠٢٣/١٢/٣١	١٩٦٣	دكتوراه مصارف اسلامية عام ٢٠٠٦ ماجستير علوم مالية ومصرفية عام ١٩٩٤ بكالوريوس محاسبة - اقتصاد عام ١٩٨٥
١ - ب المهندس عبد الرحيم فقي البقاعي	رئيس مجلس الادارة اعتباراً من تاريخ ٢٠٢٤/١/١	١٩٥٩	بكالوريوس هندسة مدنية ١٩٨٣ جامعة فرينزنر / الولايات المتحدة الأمريكية
٢ - الدكتور نور "محمد شاهر"	نائب رئيس مجلس الادارة	١٩٥٦	دكتوراه اقتصاد ومصارف اسلامية عام ٢٠١٩ ماجستير اقتصاد اسلامي عام ٢٠١٦ بكالوريوس الدراسات الإسلامية والعربية الجامعة الأمريكية المفتوحة - واشنطن. درس في كلية الهندسة المدنية - جامعة دمشق. دبلوم محاسبة - عام ١٩٨١.
٣ - السيد حسن حمدي (محمد صبري) الطباع	عضو	١٩٦٢	بكالوريوس إدارة أعمال عام ١٩٨٤
٤ - الدكتور خليل محمد خليل حمزة	عضو مستقل	١٩٥٣	بكالوريوس طب وجراحة عامة من جامعة روما - إيطاليا عام ١٩٨٠
٥ - السيد محمد ناود محمد الغول	عضو مستقل	١٩٤١	دبلوم معهد الدراسات المصرفية عام ١٩٧٥

ب - أسماء الإدارة العليا ونبذة تعريفية عنهم

- السيد اياد محمد عبد اللطيف دغيش
المنصب : المدير العام
تاريخ الميلاد: ١٩٦٤
الشهادة العلمية : بكالوريوس هندسة كيميائية (سوريا)
تاريخ التخرج : ١٩٩٠
الخبرات العملية: (الشركة العربية للاستثمار والتجارة الدولية) ١٩٩٦ - ١٩٩٦
(الشركة الصناعية لمواد التنظيف) ١٩٩٦ - ٢٠٠٩
(شركة السلفوكيماويات الأردنية) ٢٠٠٩
- السيد سلطان ماجد الأعرج
المنصب : مساعد المدير العام للشؤون المالية والإدارية
تاريخ الميلاد: ١٩٧٣
الشهادة العلمية : ماجستير محاسبة (جامعة عمان العربية)
تاريخ التخرج : ٢٠٠٧
الخبرات العملية: محاسب (الشركة المتحدة لصناعة السلفوكيماويات و المنظفات) ١٩٩٥ - ٢٠٠١
مدير مالي (الشركة المتحدة لصناعة السلفوكيماويات و المنظفات) ٢٠٠١ - ٢٠٠٧
- السيد عبد القادر محمد الخطيب
تاريخ الميلاد : ١٩٨٥
المنصب : مدير تدقيق داخلي
الشهادة العلمية : بكالوريوس محاسبة (الاردن)
تاريخ التخرج : ٢٠٠٦
الخبرات العملية: (شركة السلفوكيماويات الأردنية) ٢٠٠٦ - ٢٠١٠
- السيد براء تيسير زعيتر
تاريخ الميلاد : ١٩٨٢
المنصب : مدير مشتريات
الشهادة العلمية : بكالوريوس ادارة اعمال (الاردن)
تاريخ التخرج : ٢٠١٥
الخبرات العملية: (الشركة المتحدة لصناعة السلفوكيماويات)

٤ أسماء كبار مالكي الأسهم الذين يملكون (٥٪) او اكثر من رأس المال مقارنة مع السنة السابقة

الإسم	٢٠٢٣/١٢/٣١		٢٠٢٢/١٢/٣١	
	عدد الاسهم	النسبة	عدد الاسهم	النسبة
البنك الاسلامي الاردني	٦,٢٢٢,١٤٦	% ٤٢	٦,٢٢٢,١٤٦	% ٤٢
جمال الدين بهجت دعبول	٢,٥٠٠,٠٠٠	% ١٧	٢,٥٠٠,٠٠٠	% ١٧
الدكتور نور "محمد شاهر" مهاني	٢,١١١,٨٠١	% ١٤	٢,١١١,٨٠١	% ١٤
المجموع	١٠,٨٣٣,٩٤٧	% ٧٣	١٠,٨٣٣,٩٤٧	% ٧٣

٥ الوضع التنافسي للشركة

ان ما يميز أصناف مجموعة شركة الإنتاج عن غيرها من الاصناف هو جودتها العالية و توفرها بأسعار مناسبة ومنافسة و أصبحت هذه الاصناف تشكل تحدي كبير للأصناف العالمية. ولا سيما بعد انتشار الأصناف محلياً وتعدد الشركات المنافسة في مجال صناعة المنظفات , ونظراً للأهمية التي توليها ادارة مجموعة شركة الإنتاج من خلال توفير وتوزيع اصنافها في جميع محافظات المملكة فقد عملت الشركة الى ايجاد هذه الاصناف في معظم منافذ البيع المتاحة خدمة وتسهيلاً للزبائن.

٦ الموردین والعملاء الرئيسيين

بالنسبة للموردين فإن الحجم الأكبر من واردات الشركة من المواد الخام تأتي من السعودية والصين والهند أما أهم عملاء الشركة على مستوى التصدير للدول العربية المجاورة وخاصة اسواق الضفة الغربية واليمن والسعودية. وعلى المستوى المحلي حسب الجدول أدناه :

أ - أهم موردين المواد الخام

التسلسل	اسم المورد	نسبة التعامل من اجمالي المشتريات
١	شركة الفارابي لصناعة السلفوكيماويات (السعودية)	%٤٣
٢	شركة العدوان (السعودية)	%٧
٣	شركة Tianjin (الصين)	%١٨
٤	شركة Prakash (الهند)	%١٦

ب - أهم العملاء من حيث المبيعات

التسلسل	اسم العميل	نسبة التعامل من اجمالي المبيعات
١	الشركة القطرية لصناعة المنظفات / قطر	%٣٢
٢	شركة لميس لصناعة المنظفات / الأردن	%٢٨
٣	شركة البحر الاحمر لصناعة المنظفات / اليمن	%٤
٤	شركة نصيري / اليمن	%٣
٥	شركة المتخصصون الكيميائيون / الاردن	%٣

٧ الحماية الحكومية

أ - لا يوجد اي حماية حكومية او امتيازات تتمتع بها الشركة او اي من منتجاتها بموجب القوانين والانظمة او غيرها. سوى الاستفادة من وضع الإدخال المؤقت لخدمة متطلبات التصدير بموجب معدلات التصنيع.

ب- تتمتع الشركة بموقع جغرافي إستراتيجي قريب من الحدود السورية والعراقية والسعودية ، مما يعطيها ميزة تنافسية واضحة فيما يخص إنتاج وتصدير المواد الجاهزة والمواد الخام.

ج - لا يوجد اي براءات اختراع أو حقوق امتياز تملكها الشركة.

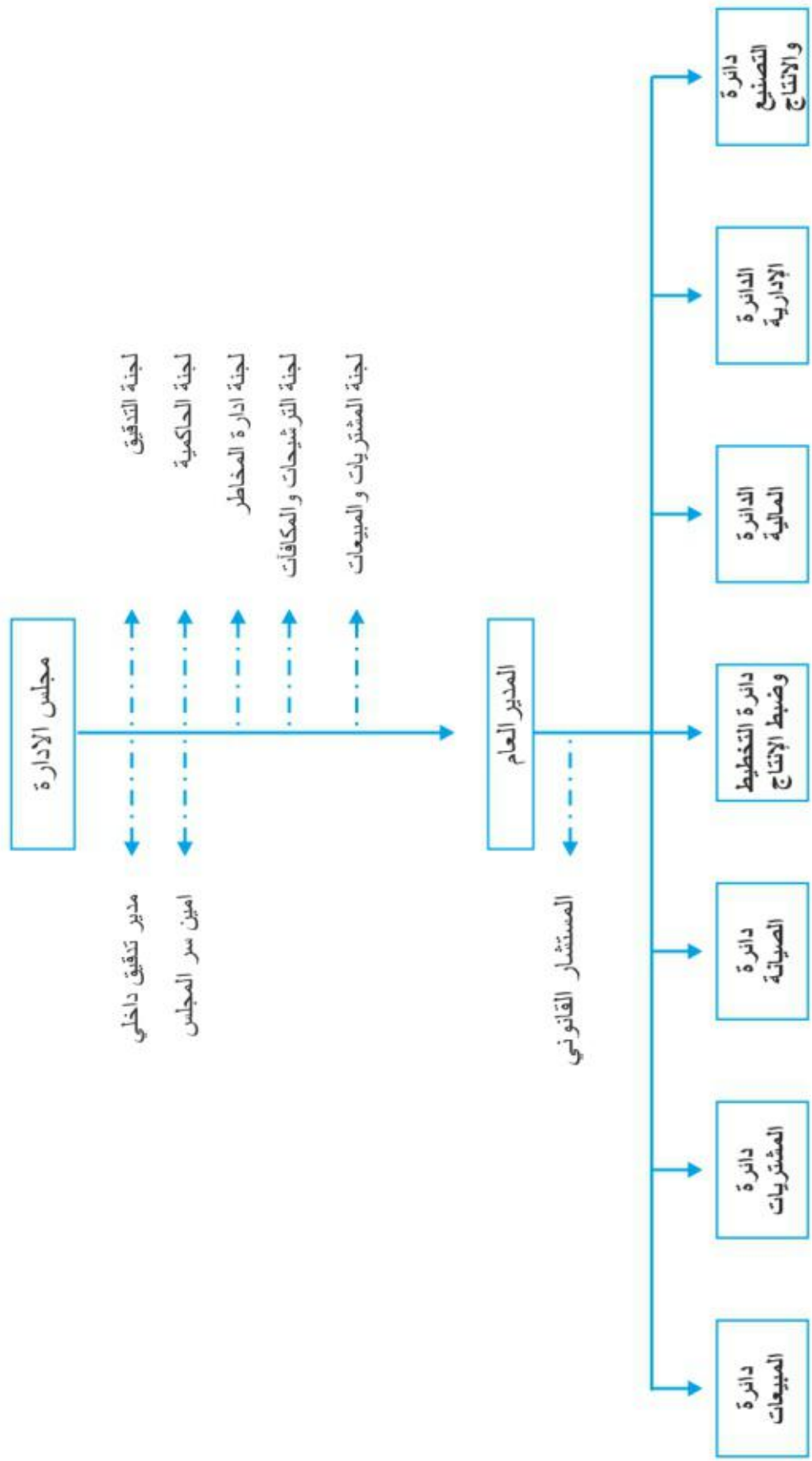
٨ أ- اثر القرارات الحكومية

ان القرارات الصادرة عن الحكومة خلال عامي ٢٠٠١ و ٢٠٠٢ والمتعلقة بالدخول في اتفاقية منظمة التجارة العالمية زاد من إغراق الأسواق المحلية بالسلع المشابهة من دول الجوار كما ان الارتفاع العالمي على اسعار الطاقة زاد من كلفة الانتاج التي تحاول الشركة تفاديها من خلال زيادة معدلات المبيعات .

ب- تطبيق معايير الجودة

- حصلت الشركة على شهادة الأيزو رقم ٩٠٠١/٢٠١٥

الهيكل التنظيمي للشركة



١٠ عدد الموظفين وفئات مؤهلاتهم:

التحصيل العلمي							اسم الشركة
المجموع	أقل من ثانوية عامة	ثانوية عامة	دبلوم	بكالوريوس	ماجستير	دكتوراه	
٣	٠	٠	٠	١	١	١	الشركة الصناعية التجارية الزراعية (الإنتاج)
١٨٠	٩٩	٤١	١٨	٢٢	٠	٠	الشركة المتحدة لصناعة السلفوكيماويات
							والمصنوعات ذ.م.م - تابعة
١٨٣	٩٩	٤١	١٨	٢٣	١	١	المجموع العام

برامج التأهيل والتدريب لموظفي الشركة

قامت الشركة بإشراك بعض موظفيها بدورات حسب الجدول التالي :

عدد الموظفين	اسم الدورة	التسلسل
٥٦	الصحة المهنية واطفاء الحريق	١
١٩	المخاطر المتوقعة من بيئة العمل	٢
٢٥	الاسعافات الأولية	٣
٥	اساسيات الحاسوب والانترنت	٤
١٩	برامج السلامة العامة	٥

المخاطر التي تتعرض لها الشركة

- أ - مخاطر اسعار العائد
ب - مخاطر الائتمان (عدم تسديد الذمم المدينة)
ج - مخاطر السيولة
د - مخاطر تقلبات العملة

١١ الانجازات التي حققتها الشركة خلال السنة المالية

بلغت الكميات المنتجة في عام ٢٠٢٣ في مصانع الشركة من مختلف المنتجات (٥٤٦٣١) طن
- لا يوجد اي اثر مالي لعمليات ذات طبيعة غير متكررة حدثت خلال السنة المالية ولا تدخل ضمن نشاط الشركة الرئيسية، باستثناء ارباح المحفظة الاستثمارية بالدينار الاردني لدى البنك الاسلامي الاردني البالغة (١٢٧,٩٨٤) دينار .

١٢ السلسلة الزمنية للأرباح او الخسائر المحققة والارباح الموزعة وصافي حقوق المساهمين واسعار الاوراق المالية

السنة	صافي الأرباح (الخسائر) المحققة قبل مخصص ضريبة الدخل و الرسوم / دينار	الأرباح الموزعة	صافي حقوق المساهمين	اسعار الاوراق المالية
٢٠٢٣	١,٠٦٤,٩٨٤	٧٤٧,٨١٩	١٩,٧٩٠,٦٨١	٠,٧٠
٢٠٢٢	٦٥٧,٨٢٩	٧٤٧,٨١٩	١٩,٦٧٢,٧١٥	٠,٨٩٠
٢٠٢١	١,١٦٢,٥٥٢	٧٤٧,٨١٩	١٩,٩١٧,٧٠٥	١,٠٢٠
٢٠٢٠	٩١١,٧١٢	٧٤٧,٨١٩	١٩,٧٢٧,١٤٥	٠,٧٦٠
٢٠١٩	١٦٩,٧٠٤	--	١٨,٨٤٠,٤٣٣	٠,٧٧٠

١٣ صافي حقوق المساهمين

حقوق المساهمين	٢٠٢٣	٢٠٢٢	٢٠٢١	٢٠٢٠	٢٠١٩
رأس المال	١٤,٩٥٦,٣٨٩	١٤,٩٥٦,٣٨٩	١٤,٩٥٦,٣٨٩	١٤,٩٥٦,٣٨٩	١٤,٩٥٦,٣٨٩
احتياطي اجباري	٣,٩٣١,٦٦٠	٣,٨١٧,٦٥٣	٣,٧٣٩,٤٣٩	٣,٦١٤,٨٩٨	٣,٤٩٨,٤٨٢
احتياطي اختياري	—	—	—	—	—
أرباح (خسائر) متدورة	٩٠٢,٦٣٢	٨٩٨,٦٧٣	١,٢٢١,٨٧٧	١,١٥٥,٨٥٨	٣٨٥,٥٦٢
صافي حقوق المساهمين	١٩,٧٩٠,٦٨١	١٩,٦٧٢,٧١٥	١٩,٩١٧,٧٠٥	١٩,٧٢٧,١٤٥	١٨,٨٤٠,٤٣٣
سعر سهم الشركة نهاية العام	٠,٧٠	٠,٨٩٠	١,٠٢٠	٠,٧٦٠	٠,٧٧٠

١٤ تحليل المركز المالي للشركة ونتائج أعمالها خلال السنة المالية

الرقم	التسبب المالية	٢٠٢٣	٢٠٢٢
١	نسبة السيولة	١:٢	١:١
٢	رأس المال العامل	٥,٨٥٥,٨٧٢	٥,٤١٧,٢٢٤
٣	نسبة المديونية	%٣٦	%٣٢
٤	نسبة الملكية	%٤٨	%٥٢
٥	نسبة هامش الربح التشغيلي	%١/٠:١	%٠٨/٠:٠٨
٦	نسبة الربحية	%٠٣	%٠٢
٧	نسبة هيكل رأس المال	%٥٧	%٤٧

١٥ التطورات المستقبلية

الإستمرار بتعزيز الأسواق التصديرية سواء بالمنتج النهائي أو بمنتجات الشركة من المواد الأولية ومحاولة نشر منتجاتها في السوق المحلي والأسواق العربية والأسواق العالمية.

١٦ التبرعات

لا يوجد أي تبرعات ومنح قدمتها الشركة خلال السنة المالية خلال العام ٢٠٢٣

١٧ أحداث غير متكررة

- بلغت الإيرادات التي حققتها الشركة خلال السنة المالية ٢٠٢٣ من غير نشاطها الرئيسي مبلغ (١٥١,٥٧٢) دينار وهذه الإيرادات عبارة عن أرباح المحفظة الاستثمارية بالدينار الأردني المودعة لدى البنك الاسلامي الأردني بالإضافة الى إيرادات بيع المواد الخردة والفائضة عن الانتاج.

١٨ أتعاب التدقيق

بلغت أتعاب تدقيق الحسابات الموحدة للشركة عن العام ٢٠٢٣ مبلغ ٧٠٠٠ دينار

١٩ أ - الأوراق المالية المملوكة من قبل السادة أعضاء مجلس الإدارة.

الشركات المسيطر عليها من قبلهم	عدد الأسهم ٢٠٢٢/١٢/٣١	عدد الأسهم ٢٠٢٣/١٢/٣١	الجنسية	المنصب	
لا يوجد	٠٠٠	٠٠٠	اردني	رئيس مجلس الإدارة لغاية ٢٠٢٣/١٢/٣١	الدكتور حسين سعيد سعيافان
لا يوجد	٠٠٠	٠٠٠	اردني	رئيس مجلس الإدارة اعتباراً من ٢٠٢٤/١/١	المهندس عبد الرحيم فتحي البقاعي
لا يوجد	٢,١١١,٨٠١	٢,١١١,٨٠١	اردني	نائب رئيس مجلس الإدارة	الدكتور نور محمد شاهر مهاني
لا يوجد	١٠٠٠	١٠٠٠	اردني	عضو	السيد حسن حمدي الطباع
لا يوجد	١٠٠٠	١٠٠٠	اردني	عضو مستقل	السيد محمد داود الغول
لا يوجد	٢١١,٨٣١	٢١١,٨٨١	اردني	عضو مستقل	الدكتور خليل محمد حمزة
	<u>٢,٣٢٥,٦٣٢</u>	<u>٢,٣٢٥,٦٨٢</u>			المجموع

ب - الأوراق المالية مملوكة من قبل اشخاص الادارة العليا.

الشركات المسيطر عليها من قبلهم	عدد الأسهم ٢٠٢٢/١٢/٣١	الجنسية	المنصب	الاسم	التسلسل
لا يوجد	لا يوجد	اردني	المدير العام	اياد محمد عبد اللطيف دغيش	١
لا يوجد	لا يوجد	اردني	مساعد المدير العام للشؤون المالية	سلطان ماجد الاعرج	٢
لا يوجد	لا يوجد	اردني	مدير التدقيق الداخلي	عبد القادر محمد الخطيب	٣

ج - الأوراق المالية المملوكة لأقارب أعضاء مجلس الإدارة وأقارب اشخاص الادارة العليا

الشركات المسيطر عليها من قبلهم	عدد الأسهم ٢٠٢٢/١٢/٣١	عدد الأسهم ٢٠٢٣/١٢/٣١	الجنسية	الصلة	الاسم	التسلسل
لا يوجد	٩٥,٧٧٣	٩٦,٠٢٣	اردني	زوجة نائب رئيس المجلس	أمل عبد الرحيم محمد الطباع	١
لا يوجد	١٢,١٧٧	١٠,١٣٩	اردني	ابن عضو مجلس الإدارة	ايهاب خليل محمد حمزه	٢
	<u>١٠٧,٩٥٠</u>	<u>١٠٦,١٦٢</u>				

٢٠ أ- المزايا والمكافآت التي يتمتع بها رئيس وأعضاء مجلس الإدارة

الإسم	المنصب	المكافأة السنوية	بدل تنقلات دينار	المجموع
الدكتور حسين سعيد سعيان	رئيس مجلس الإدارة	٥٠٠٠	٤٨٠٠	٩٨٠٠
الدكتور نور "محمد شاهر" مهاني	نائب رئيس مجلس الإدارة	٥٠٠٠	٤٨٠٠	٩٨٠٠
السيد حسن حمدي الطباع	عضو	٥٠٠٠	٤٨٠٠	٩٨٠٠
الدكتور خليل محمد حمزة	عضو مستقل	٥٠٠٠	٤٨٠٠	٩٨٠٠
السيد محمد داود الغول	عضو مستقل	٥٠٠٠	٤٨٠٠	٩٨٠٠
المجموع		٢٥٠٠٠	٢٤٠٠٠	٤٩٠٠٠

ب - المزايا والمكافآت التي يتمتع بها أشخاص الادارة العليا

التسلسل	الإسم	المنصب	رواتب دينار	المكافأة السنوية	نفقات السفر	الاجمالي
١	الدكتور نور "محمد شاهر" مهاني	نائب رئيس مجلس إدارة متفرغ	١٠٠,٠٠٠	—	—	١٠٠,٠٠٠
٢	السيد اياد دغيش	المدير العام	٧٤,٧٣٢	—	—	٧٤,٧٣٢
٣	السيد سلطان الاعرج	م. م. ع. / مالية وإدارية	٦٤,١٢٢	—	—	٦٤,١٢٢
٤	السيد عبد القادر الخطيب	مدير تدقيق داخلي	١٦,٥٩٠	—	—	١٦,٥٩٠
٤	السيد براء تيسير زعتر	مدير مشتريات	٢٤,٨٢٩	—	—	٢٤,٨٢٩

٢١ أ - مساهمة الشركة في حماية البيئة

- وجود محطة متكاملة لتنقية المياه العادمة و تعمل ضمن المعايير المطلوبة من الجهات الرسمية.
- يتم استخدام المياه المعالجة بعد تغيير أغشية وحدة التناضح العكسي في وحدة R.O. .
- وجود نظام فلتر لجميع المصانع للحفاظ على البيئة من الانبعاثات الغازية الصادرة عن المصانع.

ب - مساهمة الشركة في خدمة المجتمع المحلي

- تقوم الشركة بتعيين معظم الموظفين والعمال من أبناء محافظة المفرق.
- تقوم الشركة بتدريب اعداد كبيرة من طلاب الجامعات والمعاهد المهنية.

عقود ومشاريع

لا يوجد عقود أو مشاريع أو ارتباطات عقدتها الشركة مع الشركات التابعة لها أو مع رئيس مجلس الإدارة أو أعضاء مجلس الإدارة أو المدير العام أو أي موظف في الشركة أو مع أقاربهم. خلال العام ٢٠٢٣.



الشركة الصناعية التجارية الزراعية المساهمة العامة المحدودة - الإنتاج -

والمسجلة لدى سجل الشركات في وزارة الصناعة والتجارة
تحت الرقم (٣٤) بتاريخ ٣ / ٨ / ١٩٦٤

تقرير الحوكة حسب تعليمات الشركات المساهمة
المدرجة لسنة ٢٠١٧
الصادرة عن هيئة الأوراق المالية

تقرير الحوكمة حسب تعليمات الشركات المساهمة المدرجة لسنة ٢٠١٧ الصادرة عن هيئة الأوراق المالية

١. المعلومات والتفاصيل الخاصة بتطبيق احكام تعليمات وقواعد حوكمة الشركات :

قررت الشركة الصناعية التجارية الزراعية (الانتاج) تبني ممارسات الحاكمية المؤسسية السليمة وإعداد دليل الحاكمية المؤسسية وفقاً لأفضل الممارسات بهذا الخصوص، وإستناداً الى تعليمات حوكمة الشركات المساهمة العامة المدرجة والصادرة بالاستناد الى احكام المادتين (١٢/ن) و (١١٨/ب) من قانون الاوراق المالية رقم (١٨) لسنة ٢٠١٧ والمقرة بموجب قرار مجلس مفوضي هيئة الاوراق المالية رقم (٢٠١٧/١٤٦) تاريخ ٢٠١٧/٥/٢٢ وقد قامت الشركة بإعداد وتحديث دليل الحاكمية المؤسسية ، ونشره على موقع الشركة الالكتروني (www.ica-jo.com) للالتزام بما ورد فيه، من حيث مجلس الادارة (التشكيكه، الملائمة، الاجتماعات ، واجبات أمين السر ، مهام المجلس وواجباته، واجبات الاعضاء والرئيس، حدود المسؤولية والمسائلة واللجان المنبثقة عن المجلس)، الادارة التنفيذية العليا (دور المدير العام، المهام، الملائمة والمسؤولية) بيئة التدقيق الداخلي (أنظمة التدقيق الداخلي، المدقق الداخلي، المدقق الخارجي)، العلاقة مع المساهمين .

تطبق شركتنا التعليمات الواردة في تعليمات حوكمة الشركات المساهمة المدرجة لسنة ٢٠١٧ الصادرة عن هيئة الاوراق المالية.

٢. اسماء أعضاء مجلس الادارة الحاليين وأسماء ممثلي أعضاء مجلس الادارة الاعتباريين وتحديد فيما اذا كان العضو تنفيذي او غير تنفيذي ومستقل أو غير مستقل وعضويات مجالس الإدارة التي يشغلها عضو مجلس الإدارة في الشركات المساهمة العامة وكذلك اسماء المستقلين منهم خلال العام ٢٠٢٣

أسماء أعضاء مجلس الإدارة	أسماء ممثلي أعضاء مجلس الإدارة الاعتباريين	تنفيذي/غير تنفيذي ومستقل /غير مستقل	عضويته في مجالس ادارات شركات مساهمة
السادة /البنك الاسلامي الاردني	سعادة الدكتور /حسين سعيد سعيقان رئيس مجلس الادارة لغاية تاريخ ٢٠٢٣/١٢/٣١	عضو غير تنفيذي وغير مستقل	
المهندس عبد الرحيم فتحي البقاعي	رئيس مجلس الادارة اعتباراً من ٢٠٢٤/١/١	عضو غير تنفيذي وغير مستقل	
سعادة الدكتور نور "محمد شاهر" "محمد لطفي" مهاني نائب رئيس مجلس الادارة		عضو تنفيذي وغير مستقل	
سعادة الدكتور خليل محمد خليل حمزة		عضو غير تنفيذي ومستقل	لا يوجد
سعادة السيد محمد داود محمد الغول		عضو غير تنفيذي ومستقل	الشركة العربية لصناعة المواسير
السادة شركة التامين الاسلامية	سعادة السيد /حسن حمدي "محمد صبري" الطباع	عضو غير تنفيذي وغير مستقل	شركة التامين الاسلامية

أ- أسماء الاشخاص الذين يشغلون المناصب التنفيذية: ٢-

المهندس /اياد محمد عبد اللطيف دغيش	المدير العام
السيد / سلطان ماجد "محمد شراري" الاعرج	مساعد المدير العام للشؤون المالية
السيد /عبد القادر محمد الخطيب	مدير تدقيق داخلي
السيد / سلطان ماجد محمد شراري الاعرج	امين سر مجلس الادارة

٣- ب- المستشار القانوني للشركة:

الاسم	المنصب
الاستاذ/ سناء سلمان محمد الطراونة	المستشار القانوني

٤- ضابط ارتباط تطبيقات الحوكمة مع هيئة الأوراق المالية:

الاسم	المنصب
السيد / سلطان ماجد "محمد شراري" الاعرج	مساعد المدير العام للشؤون المالية

٥- اللجان المنبثقة عن المجلس وعدد اجتماعات مجلس الإدارة واللجان المنبثقة عنه وملخص حضور الاجتماعات لعام ٢٠٢٣:

البيان	مجلس الإدارة	لجنة التدقيق	لجنة إدارة المخاطر	لجنة الترشيحات والمكافآت	لجنة الحاكمية المؤسسية	لجنة المبيعات والمشتريات
عدد الاعضاء	٥	٣	٥	٣	٣	٣
عدد الاجتماعات	٦	٥	٢	٢	٢	٢
العضو	عدد مرات الحضور					
د.حسين سعيد محمد سعيقان	٦	ليس عضواً	ليس عضواً	٢	--	ليس عضواً
لغاية ٢٠٢٣/١٢/٣١						
المهندس عبد الرحيم فتحي البقاعي	ليس عضواً	ليس عضواً	ليس عضواً	--	--	ليس عضواً
اعتباراً من ٢٠٢٤/١/١						
د. نور "محمد شاهر"	٦	ليس عضواً	ليس عضواً	ليس عضواً	ليس عضواً	٢
"محمد لطفي" مهاني						
د.خليل محمد خليل حمزة	٦	٥	٢	٢	٢	٢
محمد داود محمد الغول	٦	٥	٢	٢	٢	٢
حسن محمد صبري الطباع	٦	٥	٢	ليس عضواً	ليس عضواً	ليس عضواً
اياد محمد عبد اللطيف دغيش	ليس عضواً	ليس عضواً	٢	ليس عضواً	ليس عضواً	ليس عضواً
سلطان ماجد محمد شراري	ليس عضواً	ليس عضواً	٢	ليس عضواً	ليس عضواً	ليس عضواً
الاعرج						

٦- رئيس واعضاء لجنة التدقيق ونبذه عن مؤهلاتهم وخبراتهم :

رئيس واعضاء لجنة التدقيق	المؤهل العلمي	الخبرة العملية
الدكتور/ خليل محمد حمزة / رئيس اللجنة	بكالوريوس طب وجراحة عامة - إيطاليا عام ١٩٨٠ دكتوراه امراض جلدية إيطاليا عام ١٩٩٤	عضو هيئة مديرين في اكثر من شركة
السيد /محمد داود محمد الغول عضو لجنة	دبلوم معهد الدراسات المصرفية عام ١٩٧٥	بنك الاردن مدير الخدمة من ١٩٦٢/١/١ لغاية ١٩٧٨ - البنك الاردني الكويتي من ١٩٧٨/٢/١ لغاية ٢٠٠١
السيد / حسن حمدي الطباع	بكالوريوس إدارة اعمال عام ١٩٨٤	عضو مجلس إدارة / هيئة مديرين في أكثر من شركة

٧- رئيس وأعضاء لجان: الحاكمية المؤسسية، الترشيح والمكافآت وإدارة المخاطر اللجان المنبثقة عن مجلس الإدارة قام المجلس بتشكيل اللجان الدائمة التالية وهي :

الجنة	أسماء الاعضاء
<u>لجنة إدارة المخاطر</u>	<ul style="list-style-type: none"> - السيد محمد داود الغول رئيسا / عضو مستقل - الدكتور خليل محمد حمزة / عضو مستقل - السيد حسن حمدي الطباع / عضو غير مستقل - السيد اياد محمد عبد اللطيف دغيش / المدير العام - السيد سلطان الاعرج / عضو/ المدير المالي
<u>لجنة الحاكمية</u>	<ul style="list-style-type: none"> - الدكتور خليل محمد حمزة رئيسا/ عضو مستقل - السيد محمد داود الغول / عضو مستقل - الدكتور حسين سعيد سعيقان / عضو غير مستقل
<u>لجنة الترشيحات</u>	<ul style="list-style-type: none"> - السيد محمد داود الغول رئيسا/ عضو مستقل - الدكتور خليل محمد حمزة / عضو مستقل - الدكتور حسين سعيد سعيقان / عضو غير مستقل

٨- اجتماعات لجنة التدقيق مع مدقق الحسابات الخارجي خلال العام ٢٠٢٣ :

اجتمعت لجنة التدقيق المنبثقة عن مجلس الإدارة مع مدقق الحسابات الخارجي ومع المدقق الداخلي مرة واحدة خلال العام بدون حضور اعضاء الادارة التنفيذية.

المهندس عبد الرحيم فتحي سليم البقاعي
رئيس مجلس الادارة



الشركة الصناعية التجارية الزراعية المساهمة العامة المحدودة
الانتاج (شركة قابضة)
المفرق - المملكة الأردنية الهاشمية

القوائم المالية الموحدة كما في ٣١ كانون الاول ٢٠٢٣
مع تقرير مدقق الحسابات المستقل

الشركة الصناعية التجارية الزراعية المساهمة العامة المحدودة
الانتاج (شركة قابضة)
المفرق - المملكة الأردنية الهاشمية

٣١ كانون الأول ٢٠٢٣

جدول محتويات

صفحة

٢٥	تقرير مدقق الحسابات المستقل
٢٨	قائمة المركز المالي الموحدة كما في ٣١ كانون الأول ٢٠٢٣
٢٩	قائمة الدخل الشامل الموحدة للسنة المنتهية في ٣١ كانون الأول ٢٠٢٣
٢٩	قائمة التغيرات في حقوق الملكية الموحدة للسنة المنتهية في ٣١ كانون الأول ٢٠٢٣
٣٠	قائمة التدفقات النقدية الموحدة للسنة المنتهية في ٣١ كانون الأول ٢٠٢٣
٣٧ - ٤٧	إيضاحات حول القوائم المالية الموحدة ٣١ كانون الأول ٢٠٢٣

تقرير مدقق الحسابات المستقل

إلى مساهمي المجموعة الصناعية التجارية الزراعية / الإنتاج المحترمين
المساهمة العامة المحدودة
المفروق - المملكة الأردنية الهاشمية

الرأي

قمنا بتدقيق القوائم المالية الموحدة للمجموعة الصناعية التجارية الزراعية / الإنتاج المساهمة العامة المحدودة، والتي تتكون من قائمة المركز المالي الموحدة كما في ٣١ كانون الأول ٢٠٢٣، وكل من قائمة الدخل الشامل الموحدة وقائمة التغيرات في حقوق الملكية الموحدة وقائمة التدفقات النقدية الموحدة للسنة المنتهية في ذلك التاريخ، والإيضاحات حول القوائم المالية الموحدة، بما في ذلك ملخص للسياسات المحاسبية الهامة.

في رأينا، إن القوائم المالية الموحدة المرفقة تظهر بصورة عادلة من جميع النواحي الجوهرية، المركز المالي الموحد للمجموعة الصناعية التجارية الزراعية / الإنتاج كما في ٣١ كانون الأول ٢٠٢٣، وأدائها المالي وتدفقاتها النقدية الموحدة للسنة المنتهية بذلك التاريخ وفقاً للمعايير الدولية للتقارير المالية.

أساس الرأي

لقد قمنا بتدقيقنا وفقاً للمعايير الدولية للتدقيق. إن مسؤولياتنا وفقاً لهذه المعايير موضحة لاحقاً في تقريرنا ضمن فقرة مسؤولية المدقق حول تدقيق القوائم المالية الموحدة. نحن مستقلين عن المجموعة وفقاً لمتطلبات مجلس معايير السلوك الأخلاقي الدولية للمحاسبين "دليل قواعد السلوك الأخلاقي للمحاسبين المهنيين" والمتطلبات الأخلاقية ذات العلاقة بأعمال تدقيق القوائم المالية الموحدة بالإضافة لالتزامنا بالمسؤوليات الأخلاقية الأخرى وفقاً لهذه المتطلبات. نعتقد أن بيانات التدقيق التوثيقية التي حصلنا عليها كافية وملائمة لتوفر أساساً لرأينا حول التدقيق.

أمور التدقيق الهامة

إن أمور التدقيق الهامة هي الأمور التي وفقاً لحكمنا المهني، لها الاهتمام الأكبر في تدقيقنا للقوائم المالية للفترة الحالية إن هذه الأمور تم وضعها في الاعتبار في سياق تدقيقنا القوائم المالية الموحدة ككل، ولتكوين رأينا حولها، وليس لغرض إبداء رأياً منفصلاً حول هذه الأمور:

ممتلكات ومعدات

بلغ صافي الممتلكات والمعدات كما في ٣١ كانون الأول ٢٠٢٣ ما مقداره ٨٣٥ ١٨٠ ١٤ دينار، يعتمد تقدير العمر الإنتاجي للممتلكات والمعدات على تقييم الإدارة للعوامل المؤثرة التقنية، الأمر الذي يتطلب تطبيق أحكام وتقديرات، تحتوي على قدر كبير من عدم اليقين من التقدير، إن العمر الإنتاجي للممتلكات والمعدات له تأثير مباشر على قيمة الاستهلاك المتكبدة على قائمة الأرباح والخسائر وعليه، تم اعتبار أن هذه امر تدقيق رئيسي.

من خلال عملية تقييم العمر الإنتاجي للممتلكات والمعدات، قامت الإدارة بتقييم العمر الإنتاجي للممتلكات والمعدات مع الأخذ بعين الاعتبار عوامل مختلفة مثل الدورة التشغيلية وبرامج الصيانة والاستهلاك الطبيعي والتنبؤ.

نطاق التدقيق لمواجهة المخاطر

تتضمن إجراءات التدقيق التي قمنا بها الحصول على فهم لعملية تحديد العمر الإنتاجي من إدارة المجموعة للتصنيف الرئيسي للممتلكات والمعدات ذات الصلة، الحالة العامة لأداء الممتلكات والمعدات، بما في ذلك الخطط المستقبلية والاستخدام للممتلكات والمعدات. إعادة تقييم العمر الإنتاجي للممتلكات والمعدات وطريقة الاستهلاك بمقارنتها مع الشركات الأخرى التي لديها ممتلكات ومعدات مشابهة، الحصول على فهم لطبيعة ممتلكات ومعدات المجموعة واختبار الإضافات خلال العام وتقييم الضوابط ذات الصلة على الإضافات لتحديد ما إذا كانت قد تم تصميمها وتنفيذها بشكل مناسب ومراجعة التقديرات المحاسبية التي أعدتها الإدارة لحساب تكلفة الاستهلاك. تقييم الإفصاح في القوائم في هذا الخصوص مقابل متطلبات المعايير الدولية لإعداد التقارير المالية.

الذمم المدينة

بلغ صافي الذمم المدينة كما في ٣١ كانون الأول ٢٠٢٣ ما مقداره ١٩١٠.٠٢٣ دينار، إن كفاية المخصصات المرصودة للذمم المدينة تعتمد بشكل رئيسي على تقديرات الإدارة مما يجعلها من الأمور الهامة في التدقيق.

نطاق التدقيق لمواجهة المخاطر

تتضمن إجراءات التدقيق دراسة إجراءات الرقابة المستخدمة من إدارة المجموعة على عملية التحصيل للذمم بما في ذلك دراسة عينة من النقد المتحصل خلال الفترة اللاحقة لنهاية السنة المالية إضافة إلى الضمانات المتعلقة بتلك الذمم ودراسة كفاية مخصص خسائر ائتمانية متوقعة المرصود مقابل هذه الذمم، من خلال تقييم كفاية إفصاحات المجموعة حول التقديرات المهمة للوصول لمخصص خسائر ائتمانية متوقعة ومناقشة الإدارة بأسس الفرضيات للتحقق من مدى كفاية المخصصات المرصودة أخذين بالاعتبار خبرتنا حول احتساب المخصصات وفقاً للفرضيات المعتمدة، والعوامل الأساسية المؤثرة في احتساب الخسائر الائتمانية المتوقعة والتي هي عرضة لدرجة كبيرة من الاجتهاد.

معلومات أخرى

إن الإدارة مسؤولة عن المعلومات الأخرى، تتضمن المعلومات الأخرى المعلومات في التقرير السنوي ولكن لا تتضمن القوائم المالية الموحدة وتقريرنا حولها.

إن رأينا حول القوائم المالية الموحدة لا يتضمن المعلومات الأخرى وإننا لا نبدي أي نوع من التأكيد حولها.

فيما يتعلق بتدقيق القوائم المالية الموحدة، فإن مسؤوليتنا هي قراءة المعلومات الأخرى، أخذين بالاعتبار فيما إذا كانت المعلومات الأخرى غير متوافقة بشكل جوهري مع القوائم المالية الموحدة أو المعلومات التي تم التوصل إليها خلال إجراءات التدقيق أو في حال ظهر في تلك المعلومات الأخرى أخطاء جوهريّة. وفي حال استنتجنا بناءً على العمل الذي قمنا به بوجود أخطاء جوهريّة في هذه المعلومات الأخرى، فإنه يتوجب علينا الإبلاغ عن تلك الحقيقة، وفي هذا السياق لا يوجد أمور يتوجب الإبلاغ عنها.

مسؤوليات الإدارة والمسؤولين عن الحوكمة حول القوائم المالية

إن الإدارة مسؤولة عن إعداد هذه القوائم المالية الموحدة وعرضها بصورة عادلة وفقاً للمعايير الدولية للتقارير المالية. وتشمل هذه المسؤولية الاحتفاظ بالرقابة الداخلية التي تراها ضرورية لغرض إعداد وعرض القوائم المالية الموحدة بصورة عادلة خالية من أخطاء جوهريّة، سواء كانت ناشئة عن احتيال أو عن خطأ.

عند إعداد القوائم المالية الموحدة، إن الإدارة مسؤولة عن تقييم قدرة المجموعة على الاستمرار والإفصاح عندما ينطبق ذلك، عن الأمور ذات العلاقة بالاستمرارية واستخدام أساس الاستمرارية في المحاسبة، ما لم تنوي الإدارة تصفية المجموعة أو إيقاف أعمالها أو عدم وجود بديل واقعي غير ذلك.

إن الأشخاص المسؤولين عن الحوكمة هم المسؤولين على الإشراف على عملية التقارير المالية.

مسؤولية المدقق حول تدقيق القوائم المالية

إن أهدافنا هي الحصول على تأكيد معقول فيما إذا كانت القوائم المالية الموحدة ككل خالية من الأخطاء الجوهريّة، سواء كانت ناشئة عن الاحتيال أو الخطأ، وإصدار تقريرنا والذي يتضمن رأينا حولها.

التأكيد المعقول هو مستوى عالٍ من التأكيد، ولكن إجراءات التدقيق التي قمنا بها وفقاً للمعايير الدولية للتدقيق لا تضمن دائماً اكتشاف الأخطاء الجوهريّة حتى وإن وجدت.

إن الأخطاء يمكن أن تنشأ من الاحتيال أو الخطأ، وتعتبر جوهريّة إذا كانت بشكل فردي أو إجمالي، وقد تؤثر بشكل معقول على القرارات الاقتصادية المتخذة من قبل المستخدمين على أساس هذه القوائم المالية الموحدة.

كجزء من عملية التدقيق وفقاً للمعايير الدولية للتدقيق، نقوم بممارسة الاجتهاد المهني والمحافظة على تطبيق مبدأ الشك المهني خلال التدقيق، بالإضافة إلى:

- تحديد وتقييم مخاطر الأخطاء الجوهريّة في القوائم المالية الموحدة سواء كانت ناشئة عن احتيال أو خطأ، وكذلك تصميم وتنفيذ إجراءات تدقيق مستجيبة لتلك المخاطر، والحصول على أدلة تدقيق كافية وملائمة لتوفر أساساً لرأينا. إن خطر عدم اكتشاف الأخطاء الجوهريّة الناتجة عن احتيال أعلى من الخطر الناتج عن الخطأ، حيث أن الاحتيال قد يشمل على التواطؤ، أو التزوير، أو الحذف المتعمد، أو سوء التمثيل، أو تجاوز لأنظمة الرقابة الداخلية.

- الحصول على فهم لأنظمة الرقابة الداخلية ذات العلاقة بالتدقيق لغايات تصميم إجراءات تدقيق مناسبة حسب الظروف، وليس لغرض إبداء رأي حول فعالية أنظمة الرقابة الداخلية في المجموعة.
- تقييم ملائمة السياسات المحاسبية المتبعة ومدى معقولية التقديرات المحاسبية والإيضاحات ذات العلاقة المعدة من قبل الإدارة.
- الاستنتاج حول ملائمة استخدام الإدارة لأساس الاستمرارية في المحاسبة، وبناءً على أدلة التدقيق التي تم الحصول عليها، فيما إذا كان هنالك وجود لعدم تيقن جوهري يتعلق بأحداث أو ظروف يمكن أن تثير شكاً جوهرياً حول قدرة المجموعة على الاستمرار كمنشأة مستمرة. إذا استنتجنا عدم وجود تيقن جوهري، فإنه يتطلب منا أن نلفت الانتباه في تقرير التدقيق إلى الإيضاحات ذات العلاقة في القوائم المالية الموحدة وإذا كان الإفصاح عن هذه المعلومات غير ملائم، فإننا سنقوم بتعديل رأينا. إن استنتاجاتنا تعتمد على أدلة التدقيق التي تم الحصول عليها حتى تاريخ تقرير التدقيق. ومع ذلك، فإنه من الممكن أن تتسبب أحداث أو ظروف مستقبلية في الحد من قدرة المجموعة على الاستمرار.
- تقييم العرض العام والشكل والمحتوى للقوائم المالية الموحدة بما فيها الإفصاحات وفيما إذا كانت القوائم المالية الموحدة تمثل المعاملات والأحداث بشكل يحقق العرض العادل.
- الحصول على أدلة تدقيق كافية وملائمة حول المعلومات المالية للمنشآت أو أنشطة الأعمال ضمن المجموعة لإبداء رأي حول القوائم المالية الموحدة. نحن مسؤولون عن التوجيه والإشراف والإنجاز على تدقيق المجموعة. نحن نبقي وحدنا مسؤولين عن إبداء الرأي حول التدقيق.
- لقد تواصلنا مع الأشخاص المسؤولين عن الحوكمة، (والتي هي من ضمن أمور أخرى)، حول نطاق وتوقيت التدقيق المخطط له وملاحظات التدقيق الهامة، بما في ذلك أي نقاط ضعف هامة في نظام الرقابة الداخلية التي تم تحديدها خلال تدقيقنا.
- لقد زدنا أيضاً الأشخاص المسؤولين عن الحوكمة بما يفيد التزامنا بمتطلبات السلوك المهني المتعلقة بالاستقلالية، وإبلاغهم عن جميع العلاقات والأمور الأخرى التي من الممكن أن تؤثر على استقلاليتنا وكذلك الإجراءات الوقائية إن وجدت.
- من تلك الأمور التي تم إيصالها إلى الأشخاص المسؤولين عن الحوكمة، قمنا بتحديد الأمور الأكثر أهمية في تدقيق القوائم المالية الموحدة للفترة الحالية وهي بالتالي أمور التدقيق الهامة، نقوم بوصف هذه الأمور في تقرير التدقيق إلا إذا كان هنالك قانون أو تشريع يحول دون الإفصاح عن ذلك الأمر، أو في حالات نادرة جداً، والتي نقرر بها عدم الإفصاح عن ذلك الأمر في تقريرنا، لوجود آثار سلبية متوقع أن تفوق المنفعة العامة من تلك الإفصاحات.

تقرير حول المتطلبات القانونية والتشريعية الأخرى

تحتفظ المجموعة الصناعية التجارية الزراعية / الإنتاج خلال عام ٢٠٢٣ بقيود وسجلات محاسبية منظمة بصورة أصولية، وأن القوائم المالية الموحدة الواردة في تقرير مجلس الإدارة متفقة معها من كافة النواحي الجوهرية، ونوصي الهيئة العامة بالمصادقة عليها.

المجموعة المهنية العربية

نسيم شاهين

إجازة رقم ٨١٢

عمان - المملكة الأردنية الهاشمية

في ١٥ شباط ٢٠٢٤



الشركة الصناعية التجارية الزراعية المساهمة العامة المحدودة
الانتاج (شركة قابضة)
المفرق - المملكة الأردنية الهاشمية
قائمة المركز المالي الموحدة كما في ٣١ كانون الأول ٢٠٢٣

الموجودات	إيضاحات	٢٠٢٣ دينار	٢٠٢٢ دينار
الموجودات المتداولة			
نقد في الصندوق ولدى البنوك	٤	١ ١٧٥ ٢٨٥	٤١٥ ٦٢٢
شيكات برسم التحصيل		٣ ٢٤٧ ٨٠٧	٣ ٧٩٨ ٩٥٩
موجودات مالية بالكلفة المطفأة	٥	٦ ٥٠٠ ٠٠٠	١ ٥٠٠ ٠٠٠
ذمم مدينة	٦	١ ٩١٠ ٠٢٣	٣ ٣٣٠ ٥٢٥
المخزون	٧	٣ ٦٥ ٣٥٢	٤ ٣٦٣ ٨٧٩
أرصدة مدينة أخرى	٨	١ ٠٧١ ٠٣٨	١ ٠٣٥ ٩١٤
		<u>١٦ ٩٦٩ ٥٠٥</u>	<u>١٤ ٤٤٤ ٨٩٩</u>
مجموع الموجودات المتداولة			
موجودات غير متداولة			
ممتلكات ومعدات	٩	١٤ ١٨٠ ٨٣٥	١٤ ٥٠٨ ٦٤٥
موجودات مالية من خلال قائمة الدخل الشامل الآخر		٠٠٠	٣١٦
		<u>١٤ ١٨٠ ٨٣٥</u>	<u>١٤ ٥٠٨ ٩٦١</u>
مجموع الموجودات غير المتداولة			
مجموع الموجودات		<u>٣١ ١٥٠ ٣٤٠</u>	<u>٢٨ ٩٥٣ ٨٦٠</u>
المطلوبات وحقوق الملكية			
مطلوبات متداولة			
ذمم دائنة	١٠	١ ٥٦٩ ٥٢٠	٢ ٢٣٧ ٥١٥
أوراق دفع قصيرة الاجل	١١	٩ ١٠٧ ٦٣٥	٦ ٤٩٧ ٧٧٢
أرصدة دائنة أخرى	١٣	٢٦٤ ٧٩٠	١٩٢ ٨٧٦
مخصص ضريبة دخل	٢١	١٧١ ٦٨٨	٩٩ ٥١٢
		<u>١١ ١١٣ ٦٣٣</u>	<u>٩ ٠٢٧ ٦٧٥</u>
مجموع المطلوبات المتداولة			
مطلوبات غير متداولة			
أوراق دفع طويلة الاجل	١١	٢٤٦ ٠٢٦	٢٥٣ ٤٧٠
		<u>١١ ٣٥٩ ٦٥٩</u>	<u>٩ ٢٨١ ١٤٥</u>
مجموع المطلوبات			
حقوق الملكية			
رأس المال	١٢	١٤ ٩٥٦ ٣٨٩	١٤ ٩٥٦ ٣٨٩
احتياطي إجباري		٣ ٩٣١ ٦٦٠	٣ ٨١٧ ٦٥٣
الأرباح المدورة		٩٠٢ ٦٣٢	٨٩٨ ٦٧٣
		<u>١٩ ٧٩٠ ٦٨١</u>	<u>١٩ ٦٧٢ ٧١٥</u>
مجموع حقوق الملكية			
مجموع المطلوبات وحقوق الملكية		<u>٣١ ١٥٠ ٣٤٠</u>	<u>٢٨ ٩٥٣ ٨٦٠</u>

إن الإيضاحات المرفقة من ١ الى ٢٧ تشكل جزءاً من هذه القوائم المالية الموحدة وتقرأ معها

تقرير مجلس الإدارة الثاني والستون ٢٠٢٣

الشركة الصناعية التجارية الزراعية المساهمة العامة المحدودة
الانتاج (شركة قابضة)
المفرق المملكة الأردنية الهاشمية
قائمة الدخل الشامل الموحدة للسنة المنتهية في ٣١ كانون الأول ٢٠٢٣

الموجودات	إيضاحات	٢٠٢٣ دينار	٢٠٢٢ دينار
المبيعات	١٤	٢٩ ٦٦٤ ٢٥١	٣١ ١٩٧ ٧٠٠
تكلفة المبيعات	١٥	(٢٦ ٦٥٨ ١٨٤)	(٢٨ ٧٢٠ ٢٨٦)
مجمول الربح		٣ ٠٠٦ ٠٦٧	٢ ٤٧٧ ٤١٤
مصاريف بيع وتوزيع	١٦	(٩١٥ ١١١)	(٨٦٢ ٠٢٦)
مصاريف إدارية وعمومية	١٧	(٨١٢ ٤٤٣)	(٧١٠ ١٣٣)
مصاريف التمويل		(٣٥٧ ٧٠٨)	(٢٦٥ ٨٩٨)
إيراد أرباح محافظ استثمارية		١٢٧ ٩٨٤	٦٠ ٢٠٧
إيرادات أخرى		٢٣ ٥٨٨	١٦ ١٩٦
مخصص خسائر انتمائية متوقعة	٦	(٧ ٣٩٣)	(٥٧ ٩٣١)
ربح السنة قبل الضريبة		١ ٠٦٤ ٩٨٤	٦٥٧ ٨٢٩
ضريبة الدخل والمساهمة الوطنية	٢١	(١٩٩ ١٩٩)	(١٥٥ ٠٠٠)
الربح والدخل الشامل للسنة		٨٦٥ ٧٨٥	٥٠٢ ٨٢٩
الحصة الأساسية والمخفضة للسهم من ربح السنة	١٨	٠,٠٥٨ دينار	٠,٠٣٤ دينار

قائمة التغيرات في حقوق الملكية الموحدة للسنة المنتهية في ٣١ كانون الأول ٢٠٢٣

رأس المال دينار	احتياطي إجباري دينار	أرباح مدورة دينار	المجموع دينار
٣١ كانون الأول ٢٠٢١	١٤ ٩٥٦ ٣٨٩	٣ ٧٣٩ ٤٣٩	١٩ ٩١٧ ٧٠٥
المحول للاحتياطي الإجباري	٠٠٠	٧٨ ٢١٤	٠٠٠
توزيع أرباح ٥%	٠٠٠	(٧٤٧ ٨١٩)	(٧٤٧ ٨١٩)
الربح والدخل الشامل للسنة	٠٠٠	٥٠٢ ٨٢٩	٥٠٢ ٨٢٩
٣١ كانون الأول ٢٠٢٢	١٤ ٩٥٦ ٣٨٩	٣ ٨١٧ ٦٥٣	١٩ ٦٧٢ ٧١٥
المحول للاحتياطي الإجباري	٠٠٠	١١٤ ٠٠٧	(١١٤ ٠٠٧)
توزيع أرباح ٥%	٠٠٠	(٧٤٧ ٨١٩)	(٧٤٧ ٨١٩)
الربح والدخل الشامل للسنة	٠٠٠	٨٦٥ ٧٨٥	٨٦٥ ٧٨٥
٣١ كانون الأول ٢٠٢٣	١٤ ٩٥٦ ٣٨٩	٣ ٩٣١ ٦٦٠	١٩ ٧٩٠ ٦٨١

إن الإيضاحات المرفقة من ١ إلى ٢٧ تشكل جزءاً من هذه القوائم المالية الموحدة وتقرأ معها

الشركة الصناعية التجارية الزراعية المساهمة العامة المحدودة
الانتاج (شركة قابضة)
المفروق - المملكة الأردنية الهاشمية
قائمة التدفقات النقدية الموحدة للسنة المنتهية في ٣١ كانون الأول ٢٠٢٣

الأنشطة التشغيلية	إيضاحات	٢٠٢٣ دينار	٢٠٢٢ دينار
ربح السنة قبل الضريبة		١ ٠٦٤ ٩٨٤	٦٥٧ ٨٢٩
تعديلات			
استهلاكات	٩	٥٦٢ ٩٩٠	٥٤٦ ٢٠٢
مخصص خسائر انتمائية متوقعة		٧ ٣٩٣	٥٧ ٩٣١
مصاريف تمويل		٣٥٧ ٧٠٨	٢٦٥ ٨٩٨
التغير في الموجودات والمطلوبات			
شيكات برسم التحصيل		٥٥١ ١٥٢	١ ٤٦٠ ٩٥٧
موجودات مالية بالكلفة المطفأة		(٥ ٠٠٠ ٠٠٠)	٥٠٠ ٠٠٠
فهيئة		١ ٤١٣ ١٠٩	(٩٥٦ ٩٠٦)
بضاعة		١ ٢٩٨ ٥٢٧	(٦١٥ ٤٢٠)
ارصدة مدينة أخرى		(٣٥ ١٢٤)	١٣٤ ٤٥٢
ذمم دائنة		(٦٦٧ ٩٩٥)	(٢ ٣٢٢ ٣٨٢)
أرصدة دائنة أخرى		٧١ ٩١٤	٤٤ ٣٤٦
ضريبة الدخل المدفوعة	٢١	(١٢٧ ٠٢٣)	(٢٢٧ ٤٠٠)
صافي التدفق النقدي المستخدم في الأنشطة التشغيلية		(٥٠٢ ٣٦٥)	(٤٥٤ ٤٩٣)
الأنشطة الاستثمارية			
شراء ممتلكات ومعدات	٩	(٢٣٥ ١٨٠)	(٣٨٨ ٣٥٩)
استثمارات مالية		٣١٦	٠٠٠
صافي التدفق النقدي المستخدم في الأنشطة الاستثمارية		(٢٣٤ ٨٦٤)	(٣٨٨ ٣٥٩)
الأنشطة التمويلية			
مصاريف تمويل		(٣٥٧ ٧٠٨)	(٢٦٥ ٨٩٨)
أوراق دفع قصيرة الأجل		٢ ٦٠٩ ٨٦٣	٢٦٠ ٣٧٩
أوراق دفع طويلة الأجل		(٧ ٤٤٤)	(٦٩٢ ٦٥٣)
توزيع أرباح		(٧٤٧ ٨١٩)	(٧٤٧ ٨١٩)
صافي التدفق النقدي من (المستخدم في) الأنشطة التمويلية		١ ٤٩٦ ٨٩٢	(١ ٤٤٥ ٩٩١)
صافي التغير في النقد وما في حكمه		٧٥٩ ٦٦٣	(٢ ٢٨٨ ٨٤٣)
النقد وما في حكمه في بداية السنة	٤	٤١٥ ٦٢٢	٢ ٧٠٤ ٤٦٥
النقد وما في حكمه في نهاية السنة	٤	١ ١٧٥ ٢٨٥	٤١٥ ٦٢٢

إن الإيضاحات المرفقة من ١ الى ٢٧ تشكل جزءاً من هذه القوائم المالية الموحدة وتقرأ معها

الشركة الصناعية التجارية الزراعية المساهمة العامة المحدودة
الانتاج (شركة قابضة)
المفروق - المملكة الأردنية الهاشمية
إيضاحات حول القوائم المالية الموحدة ٣١ كانون الأول ٢٠٢٣

(١) عام

- تأسست الشركة الصناعية التجارية الزراعية - الإنتاج خلال عام ١٩٦٤ كشركة مساهمة عامة تحت الرقم (٣٤)، يتكون رأس المال المصرح به ١٠ ٠٠٠ ٠٠٠ سهم بقيمة اسمية دينار لكل سهم.
- بموجب قرار وزارة الصناعة والتجارة المؤرخ بتاريخ ٢٤ أيلول ٢٠١٢ تم الانتهاء من عملية دمج شركة السلفوكيماويات الأردنية م.ع.م مع الشركة الصناعية التجارية الزراعية - الإنتاج بصفتها الدامجة، وأصبح رأس مال الشركة المصرح به والمكتتب به والمدفوع ١٤ ٩٥٦ ٣٨٩ دينار.
- إن مركز التسجيل هو المملكة الأردنية الهاشمية - المفروق.
- من أهم غايات المجموعة إنشاء كافة أنواع المصانع والمعامل والمشغل بما في ذلك إقامة المطابع وغير ذلك من المؤسسات الصناعية الأخرى على اختلاف أنواعها بالإضافة إلى غايات الشركة المندمجة.
- تم إقرار القوائم المالية الموحدة المرفقة من قبل مجلس الإدارة في جلسته المنعقد بتاريخ ١٥ شباط ٢٠٢٤، وهي خاضعة لموافقة الهيئة العامة للمساهمين.

(٢) التغييرات في السياسات المحاسبية

إن السياسات المحاسبية المتبعة في إعداد القوائم المالية الموحدة متفقة مع تلك التي اتبعت في إعداد القوائم المالية للسنة المنتهية في ٣١ كانون الأول ٢٠٢٢، باستثناء أن الشركة قامت بتطبيق التعديلات التالية اعتباراً من ١ كانون الثاني ٢٠٢٣:

معيار التقارير المالية الدولي رقم (١٧) عقود التأمين

يقدم المعيار نموذجاً شاملاً للاعتراف والقياس والعرض والإيضاحات المتعلقة بعقود التأمين. ويحل هذا المعيار محل معيار التقارير المالية الدولي رقم (٤) - عقود التأمين. ينطبق المعيار على جميع أنواع عقود التأمين (مثل عقود الحياة وغيرها من عقود التأمين المباشرة وعقود إعادة التأمين) دون النظر للمنشأة المصدرة لعقد التأمين، كما ينطبق على بعض الضمانات والأدوات المالية التي تحمل خاصية المشاركة. إن الإطار العام للمعيار يتضمن استخدام طريقة الرسوم المتغيرة وطريقة توزيع الأقساط. تم تطبيق هذا المعيار اعتباراً من ١ كانون الثاني ٢٠٢٣، ولم يكن لهذه التعديلات أثر جوهري على القوائم المالية الموحدة للشركة.

تعريف التقديرات المحاسبية - تعديلات على معيار المحاسبة الدولي رقم (٨)

في شباط من عام ٢٠٢١، أصدر مجلس معايير المحاسبة الدولية تعديلات على معيار المحاسبة الدولي رقم (٨)، حيث قدم تعريفاً لـ "التقديرات المحاسبية" توضح التعديلات الفرق بين التغييرات في التقديرات المحاسبية والتغييرات في السياسات المحاسبية وتصحيح الأخطاء، كما أنها توضح كيفية استخدام المنشآت لتقنيات القياس والمدخلات لتطوير التقديرات المحاسبية. تم تطبيق هذا المعيار اعتباراً من ١ كانون الثاني ٢٠٢٣، ولم يكن لهذه التعديلات أثر جوهري على القوائم المالية الموحدة للشركة.

الضريبة المؤجلة المتعلقة بالأصول والالتزامات الناشئة عن معاملة واحدة - تعديلات على معيار المحاسبة الدولي ١٢

أصدر المجلس الدولي للمعايير المحاسبية خلال في شهر أيار ٢٠٢١ تعديلات على معيار المحاسبة الدولي ١٢، والتي تضيق نطاق استثناء الاعتراف الأولي بموجب معيار المحاسبة الدولي ١٢، بحيث لم يعد ينطبق على المعاملات التي تؤدي إلى فروق مؤقتة متساوية خاضعة للضريبة والخصم.

وينبغي تطبيق التعديلات على المعاملات التي تحدث في أو بعد بداية أقدم فترة مقارنة معروضة. بالإضافة إلى ذلك، في بداية أقرب فترة مقارنة مقدمة، يجب أيضاً الاعتراف بأصل ضريبي مؤجل (بشرط توفر ربح كاف خاضع للضريبة) والالتزام ضريبي مؤجل لجميع الفروق المؤقتة القابلة للخصم والخاضعة للضريبة المرتبطة بعقود الإيجار وإلغاء التزامات.

تم تطبيق هذا المعيار اعتباراً من ١ كانون الثاني ٢٠٢٣، ولم يكن لهذه التعديلات أثر جوهري على القوائم المالية الموحدة للشركة.

الشركة الصناعية التجارية الزراعية المساهمة العامة المحدودة
الانتاج (شركة قابضة)
المفروق - المملكة الأردنية الهاشمية
إيضاحات حول القوائم المالية الموحدة ٣١ كانون الأول ٢٠٢٣

٣) أسس إعداد القوائم المالية

أسس إعداد القوائم المالية الموحدة

- تم إعداد القوائم المالية الموحدة وفقاً للمعايير الصادرة عن مجلس معايير المحاسبة الدولية والتفسيرات الصادرة عن لجنة تفسيرات التقارير المالية الدولية المنبثقة عن مجلس معايير المحاسبة الدولية وفقاً للقوانين المحلية النافذة.
- تم إعداد القوائم المالية الموحدة وفقاً لمبدأ التكلفة التاريخية باستثناء الموجودات المالية بالقيمة العادلة من خلال قائمة الدخل الشامل الآخر التي تظهر بالقيمة العادلة بتاريخ القوائم المالية الموحدة.
- إن الدينار الأردني هو عملة إظهار القوائم المالية الموحدة والذي يمثل العملة الرئيسية للمجموعة.

أسس توحيد القوائم المالية

- تتضمن القوائم المالية الموحدة القوائم المالية للشركة الأم والقوائم المالية للشركات التابعة لها والخاضعة لسيطرتها وتحقق السيطرة عندما يكون للشركة القدرة على التحكم في السياسات المالية والتشغيلية للشركات التابعة، ويتم استبعاد المعاملات والأرصدة والإيرادات والمصروفات فيما بين الشركة الأم والشركات التابعة.
- يتم إعداد القوائم المالية للشركات التابعة في نفس تاريخ القوائم المالية للشركة الأم وباستخدام نفس السياسات المحاسبية المتبعة في الشركة الأم. إذا كانت الشركات التابعة تتبع سياسات محاسبية تختلف عن تلك المتبعة في الشركة الأم فيتم إجراء التعديلات اللازمة على القوائم المالية للشركات التابعة لتتطابق مع السياسات المحاسبية المتبعة في الشركة الأم.
- يتم توحيد نتائج أعمال الشركات التابعة في قائمة الدخل الشامل الموحدة من تاريخ تملكها وهو التاريخ الذي يتم فيه فعلياً انتقال سيطرة الشركة الأم على الشركات التابعة. يتم توحيد نتائج أعمال الشركات التابعة التي يتم التخلص منها في قائمة الدخل الشامل الموحدة حتى التاريخ الذي تفقد الشركة فيه السيطرة على الشركات التابعة.
- وفيما يلي عرض للشركة التابعة التي تم توحيد قوائمها المالية مع الشركة الأم:

رأس المال دينار	النشاط الرئيسي	نسبة التملك	بلد التأسيس
٥ ٥٠٠ ٠٠٠	صناعية	١٠٠٪	الأردن
الشركة المتحدة لصناعة السلفوكيماويات والمنظفات			

الشركة الصناعية التجارية الزراعية المساهمة العامة المحدودة
الانتاج (شركة قابضة)
المفروق - المملكة الأردنية الهاشمية
إيضاحات حول القوائم المالية الموحدة ٣١ كانون الأول ٢٠٢٣

معلومات القطاعات

- قطاع الأعمال يمثل مجموعة من الموجودات والعمليات التي تشترك معاً في تقديم منتجات أو خدمات خاضعة لمخاطر وعوائد تختلف عن تلك المتعلقة بقطاعات أعمال أخرى، والتي تفيد بأنه يتم قياسها وفقاً للنقارير التي يتم استخدامها من قبل المدير التنفيذي وصانع القرار الرئيسي للمجموعة.
- القطاع الجغرافي يرتبط في تقديم منتجات أو خدمات في بيئة اقتصادية محددة خاضعة لمخاطر وعوائد تختلف عن تلك المتعلقة بقطاعات تعمل في بيئات اقتصادية أخرى.

ممتلكات ومعدات

- تظهر الممتلكات والمعدات بالكلفة بعد تنزيل الاستهلاك المتراكم، ويتم استبعاد كلفة الموجودات والاستهلاك المتراكم حين بيع الممتلكات والمعدات أو التخلص منها ويتم إثبات أي أرباح أو خسائر في قائمة الدخل الشامل الموحدة.
- عندما يقل المبلغ الممكن استرداده من أي من الممتلكات والمعدات على صافي قيمتها الدفترية فإنه يتم تخفيض قيمتها إلى القيمة الممكن استرداده وتسجل قيمة التذني في قائمة الدخل الشامل الموحدة.
- يتم مراجعة العمر الإنتاجي وطريقة الاستهلاك بشكل دوري للتأكد من أن طريقة وفترة الاستهلاك تتناسب مع المنافع الاقتصادية المتوقعة من الممتلكات والمعدات.

يتم استهلاك الممتلكات والمعدات باستخدام طريقة القسط الثابت وباستخدام النسب المئوية التالية:

%	
٩	اثاث ومفروشات
١٠-٢٠	الات مكتبية
١٠-٢٠	الكمبيوتر
٥-١٠	طاقة شمسية وتمديدات كهربائية وهاتف
٥	الات ومعدات
١٥	سيارات
١٠-٢٠	معدات المختبر
٢-٦	مباني وهناجر حديدية
١٠-٢٠	عدد وادوات

البضاعة

- يتم تسعير البضاعة بالكلفة أو صافي القيمة البيعية أيهما أقل.
- يتم احتساب التكاليف المتكبدة لإيصال كل صنف من أصناف البضاعة لوضعه الحالي كما يلي:
- المواد الخام وقطع الغيار، يتم تحديد الكلفة باستخدام متوسط سعر الكلفة المرجح.
- المنتجات الجاهزة، كلفة المواد الخام والمصاريف غير المباشرة الأخرى بناء على مرحلة التصنيع (الإنتاج) باستخدام طريقة متوسط الكلفة المرجح.
- تمثل صافي القيمة القابلة للتحقق سعر البيع المقدر في الظروف العادية بعد تنزيل الكلفة المقدرة لإتمام عملية الإنتاج والكلف المقدرة لإتمام عملية البيع.

الشركة الصناعية التجارية الزراعية المساهمة العامة المحدودة
الانتاج (شركة قابضة)
المفروق - المملكة الأردنية الهاشمية
إيضاحات حول القوائم المالية الموحدة ٣١ كانون الأول ٢٠٢٣

ذمم مدينة

تسجل الذمم المدينة بمبلغ الفاتورة الأصلي بعد تنزيل المبالغ المقدرة عدم تحصيلها، يتم عمل تقدير للخسائر الائتمانية المتوقعة وتشطب الديون المدومة عندما لا يكون هناك احتمال لتحصيلها.

النقد وما في حكمه

يمثل النقد وما في حكمه النقد في الصندوق ولدى البنوك والاستثمارات القابلة للتسييل إلى مبالغ محددة وباستحقاقات لا تتجاوز الثلاثة أشهر بحيث لا تتضمن مخاطر التغير في القيمة.

ذمم دائنة ومستحقات

يتم إثبات المطلوبات للمبالغ المستحقة السداد في المستقبل والخدمات المستلمة سواء تمت أو لم تتم المطالبة بها من قبل المورد.

موجودات مالية بالكلفة المطفأة

- يتضمن هذا البند الموجودات المالية المحتفظ بها ضمن نماذج أعمال تهدف إلى تحصيل التدفقات النقدية التعاقدية.
- يتم إثبات هذه الموجودات عند الشراء بالكلفة المطفأة مضافاً إليها مصاريف الإقتناء، وتطفاً علاوة أو خصم الشراء باستخدام طريقة العائد الفعلي.
- يتم قيد التدني في قيمة هذه الموجودات والذي يمثل الفرق بين القيمة المثبتة في السجلات والقيمة الحالية للتدفقات النقدية المتوقعة المخصصة بسعر العائد الفعلي في قائمة الدخل الشامل.

التقاص

يتم إجراء تقاص بين الموجودات المالية والمطلوبات المالية وإظهار المبلغ بالصافي في القوائم المالية الموحدة عندما تتوفر الحقوق القانونية الملزمة لذلك وكذلك عندما يتم تسويتها على أساس التقاص أو يكون تحقق الموجودات وتسوية المطلوبات في نفس الوقت.

مخصصات

يتم الاعتراف بالمخصصات عندما يكون على المجموعة التزام (قانوني أو فعلي) ناتج عن حدث سابق، وأن تسديد الالتزامات محتمل ويمكن قياس قيمتها بشكل يعتمد عليه، يتم مراجعة المخصصات بتاريخ القوائم المالية الموحدة وتعديل قيمتها بناءً على آخر معلومات متوفرة لدى المجموعة.

تحقق الإيرادات والاعتراف بالمصاريف

- يتم احتساب إيراد المبيعات على أساس القيمة العادلة للبذل المقبوض أو المتوقع قبضه، يتم تخفيض الإيرادات بمخصصات المردلات والتخفيضات على المبيعات وأي مخصصات أخرى شبيهة.
- يتم الاعتراف بإيراد مبيعات البضاعة عند استيفاء جميع الشروط التالية:
- عندما تقوم مجموعة بنقل المنافع والمخاطر الجوهرية المرتبطة بملكية البضاعة إلى المشتري.
- عندما لم تعد المجموعة تحتفظ بملكية البضاعة كتدخل إداري مستمر وعندما لا تكون المجموعة في وضع تمارس فيه تحكم فعلي على هذه البضاعة.
- عندما يكون من المحتمل تدفق منافع اقتصادية مرتبطة بعملية البيع.
- عندما يكون من الممكن احتساب التكاليف المتكبدة أو التي سيتم تكبدها بعملية البيع بشكل موثوق.
- يتم تسجيل العمولات كإيرادات عند تقديم الخدمات المتعلقة بها، ويتم الاعتراف بأرباح أسهم الشركات عند تحققها (إقرارها من الهيئة العامة للمساهمين).
- يتم الاعتراف بالمصاريف على أساس الاستحقاق.

الشركة الصناعية التجارية الزراعية المساهمة العامة المحدودة
الانتاج (شركة قابضة)
المفروق - المملكة الأردنية الهاشمية
إيضاحات حول القوائم المالية الموحدة ٣١ كانون الأول ٢٠٢٣

جهات ذات علاقة

يتم تحديد والإفصاح عن جهات ذات علاقة من قبل إدارة المجموعة وفقاً لتعريف جهات ذات علاقة كما في معيار المحاسبة الدولي رقم ٢٤، ويتم تحديد والموافقة على الأسعار والعمولات مع جهات ذات علاقة من قبل الإدارة.

قروض

يتم الاعتراف بالقروض بالقيمة العادلة ويضاف إليها التكاليف المباشرة المتعلقة بالقروض ويتم تسجيلها لاحقاً بالكلفة المطفأة باستخدام طريقة الفائدة الفعلية. يتم قيد الفوائد على القروض على أساس الاستحقاق.

مصاريف الاقتراض

مصاريف الاقتراض المباشرة المتعلقة بشراء أو إنتاج أصل والذي يتطلب بالضرورة فترة طويلة ليصبح جاهزاً للاستخدام المستهدف أو للبيع، تتم رسميتها كجزء من تكاليف ذلك الأصل. إن مصاريف الاقتراض الأخرى تدرج كمصروف في السنة التي تكبدت فيها. تتكون مصاريف الاقتراض من الفوائد والتكاليف الأخرى التي تتكبدتها المجموعة فيما يتعلق بالحصول على تسهيلات.

ضريبة الدخل والمساهمة الوطنية

- تمثل مصاريف الضرائب مبالغ الضرائب المستحقة والضرائب المؤجلة.
- تحتسب مصاريف الضرائب المستحقة على أساس الأرباح الخاضعة للضريبة، وتختلف الأرباح الخاضعة للضريبة عن الأرباح المعلنة في القوائم المالية الموحدة لأن الأرباح المعلنة تمثل إيرادات غير خاضعة للضريبة أو مصاريف غير قابلة للتزويل في السنة المالية وإنما في سنوات لاحقة أو الخسائر المتراكمة المقبولة ضريبياً أو بنود ليست خاضعة أو مقبولة للتزويل لأغراض ضريبية.
- تحسب الضرائب بموجب النسب الضريبية المقررة وفقاً للقوانين المعمول بها في المملكة الأردنية الهاشمية.
- إن الضرائب المؤجلة هي الضرائب المتوقعة دفعها أو استردادها نتيجة الفروقات الزمنية المؤقتة بين قيمة الموجودات أو المطلوبات في القوائم المالية الموحدة والقيمة التي يتم احتساب الربح الضريبي على أساسها. يتم احتساب الضرائب المؤجلة باستخدام طريقة الالتزام وتحتسب الضرائب المؤجلة وفقاً للنسب الضريبية التي يتوقع تطبيقها عند تسوية الالتزام الضريبي أو تحقيق الموجودات الضريبية.

العملات الأجنبية

يتم تسجيل المعاملات التي تتم بالعملات الأجنبية خلال السنة بأسعار الصرف السائدة في تاريخ إجراء المعاملات، يتم تحويل أرصدة الموجودات المالية والمطلوبات المالية بأسعار العملات الأجنبية الوسيطة السائدة في تاريخ قائمة المركز المالي الموحد والمعلنة من البنك المركزي الأردني.

لننسب الضريبة التي يتوقع تطبيقها عند تسوية الالتزام الضريبي أو تحقيق الموجودات الضريبية.

الشركة الصناعية التجارية الزراعية المساهمة العامة المحدودة
الانتاج (شركة قابضة)
المفرق - المملكة الأردنية الهاشمية
إيضاحات حول القوائم المالية الموحدة ٣١ كانون الأول ٢٠٢٣

استخدام التقديرات

- إن إعداد القوائم المالية الموحدة وتطبيق السياسات المحاسبية يتطلب من إدارة المجموعة القيام بتقديرات واجتهادات تؤثر في مبالغ الموجودات والمطلوبات المالية والإفصاح عن الالتزامات المحتملة. إن هذه التقديرات والاجتهادات تؤثر أيضاً على الإيرادات والمصاريف والمخصصات وكذلك احتياطي تقييم موجودات مالية بالقيمة العادلة وبشكل خاص يتطلب من إدارة المجموعة القيام بأحكام واجتهادات هامة لتقدير مبالغ وأوقات التدفقات النقدية المستقبلية وأوقاتها الناجمة عن أوضاع وظروف تلك التقديرات في المستقبل. إن التقديرات المذكورة مبنية بالضرورة على فرضيات وعوامل متعددة لها درجات متفاوتة من التقدير وعدم التيقن وإن النتائج الفعلية قد تختلف عن التقديرات وذلك نتيجة التغيرات في المستقبل في أوضاع وظروف تلك المخصصات.
- تعتقد إدارة المجموعة بأن التقديرات الواردة ضمن القوائم المالية الموحدة معقولة وهي مفصلة على النحو التالي:
- تقوم الإدارة بتكوين مخصص للمخزون بطيء الحركة والتالف وفقاً للسياسة المحاسبية المتبعة حيث يتم مقارنة القيمة القابلة للاسترداد من المخزون مع القيمة الدفترية لهذا المخزون وذلك لتحديد قيمة المخصص.
- تقوم الإدارة بتكوين مخصص لانخفاض قيمة الذمم المدينة وفقاً للسياسة المحاسبية المتبعة حيث يتم مقارنة القيمة القابلة للاسترداد من الذمم المدينة مع القيمة الدفترية لهذه الذمم آخذين بالاعتبار الضمانات والتسويات مقابل كل ذمة على حدى.
- تقوم الإدارة بإعادة تقدير الأعمار الإنتاجية للأصول الملموسة وغير الملموسة بشكل دوري لغايات احتساب الاستهلاكات والاطفاءات السنوية اعتماداً على الحالة العامة لتلك الأصول وتقديرات الأعمار الإنتاجية المتوقعة في المستقبل، ويتم أخذ خسارة التدني في قائمة الدخل الشامل.
- تقوم الإدارة بمراجعة دورية للموجودات المالية والتي تظهر بالكلفة لتقدير أي تدني في قيمتها ويتم أخذ هذا التدني في قائمة الدخل الشامل الموحد للسنة.
- يتم تكوين مخصص لقاء القضايا المقامة ضد المجموعة اعتماداً على دراسة قانونية معدة من قبل مستشاري المجموعة والتي بموجبها يتم تحديد المخاطر المحتمل حدوثها في المستقبل، ويعاد النظر في تلك الدراسات بشكل دوري.
- يتم تكوين مخصص لضريبة الدخل عن أرباح السنة الحالية، والتقديرات الضريبية المستحقة والمتوقعة عن السنة السابقة عن المخصص المقطع في حالة الوصول إلى تسوية نهائية مع دائرة الدخل عن السنة السابقة.
- مستويات القيمة العادلة: يتوجب التحديد والإفصاح عن المستوى في تسلسل القيمة العادلة الذي تصنف فيه مقاييس القيمة العادلة كاملة وفصل قياسات القيمة العادلة كاملة وفقاً للمستويات المحددة في المعايير الدولية للتقارير المالية. الفرق بين المستوى ٢ والمستوى ٣ لمقاييس القيمة العادلة يعني تقييم ما إذا كانت المعلومات أو المدخلات يمكن ملاحظتها ومدى أهمية المعلومات التي لا يمكن ملاحظتها مما يتطلب وضع أحكام وتحليل دقيق للمدخلات المستخدمة لقياس القيمة العادلة بما في ذلك الأخذ بالاعتبار كافة العوامل التي تخص الأصل أو الالتزام.

٤) نقد في الصندوق وأرصدة لدى البنوك

٢٠٢٢ دينار	٢٠٢٣ دينار	
٢ ٠٠٠	١ ٠٠٠	نقد في الصندوق
٤١٣ ٦٢٢	١ ١٧٤ ٢٨٥	أرصدة لدى البنوك
٤١٥ ٦٢٢	١ ١٧٥ ٢٨٥	

تقرير مجلس الإدارة الثاني والستون ٢٠٢٣

الشركة الصناعية التجارية الزراعية المساهمة العامة المحدودة
الانتاج (شركة قابضة)
المفروق - المملكة الأردنية الهاشمية
إيضاحات حول القوائم المالية الموحدة ٣١ كانون الأول ٢٠٢٣

٥) موجودات مالية بالكلفة المطفأة

٢٠٢٢ دينار	٢٠٢٣ دينار
١ ٥٠٠ ٠٠٠	٦ ٥٠٠ ٠٠٠
محافظ استثمارية (سندات مقارضة)	

*محافظ استثمارية البنك الإسلامي الأردني نصف سنوية بنسبة عائد وفقا لنظام الشريعة الإسلامية علما بأن العائد على السندات كان يتراوح بين من ٣.٨٪ الى ٤.٥٪ لعام ٢٠٢٣ و ٢٠٢٢.

٦) ذمم مدينة

٢٠٢٢ دينار	٢٠٢٣ دينار	
٢ ٥٩٣ ١٦٠	٢ ٠٦١ ٢٧١	ذمم مدينة محلية
١٢ ٦٩٣	١٧ ٠٢٦	ذمم موظفين
١٢٤ ٤٥٦	١٢٠ ٧٦٠	ذمم صندوق ادخار موظفين
١ ٢٦٢ ٦٤٩	٣٨٠ ٧٩٢	ذمم تصدير
٣ ٩٩٢ ٩٥٨	٢ ٥٧٩ ٨٤٩	
(٦٦٢ ٤٣٣)	(٦٦٩ ٨٢٦)	ينزل: مخصص خسائر ائتمانية متوقعة
٣ ٣٣٠ ٥٢٥	١ ٩١٠ ٠٢٣	

تتبع المجموعة سياسة التعامل مع أطراف مؤهلة ائتمانيا بالإضافة للحصول على ضمانات كافية حيثما كان مناسباً، وذلك من أجل تخفيض خطر الخسائر المالية الناجمة عن عدم الوفاء بالالتزامات. وتقوم المجموعة بأخذ مخصص مقابل الذمم التي لا يتم تحصيلها لأكثر من ٣٦٥ يوم في حال عدم وجود حركة سداد عليها.

تفاصيل اعمار الذمم المدينة المحلية والتصدير:

٢٠٢٢	٢٠٢٣	
دينار	دينار	
٦١٠ ٧٦١	٦٥٦ ٤٣٣	من ١ - ٣٠ يوم
١ ٩٣٣ ٨٤٧	٤٣١ ٧٥٨	من ٣١ - ٦٠ يوم
٨١٠ ٤٠٥	٩٣٦ ٧١٨	من ٦١ - ٩٠ يوم
٦٣٧ ٩٤٥	٥٥٤ ٩٤٠	أكثر من ٩٠ يوم
٣ ٩٩٢ ٩٥٨	٢ ٥٧٩ ٨٤٩	

تقرير مجلس الإدارة الثاني والستون ٢٠٢٣

الشركة الصناعية التجارية الزراعية المساهمة العامة المحدودة
الانتاج (شركة قابضة)
المفروق - المملكة الأردنية الهاشمية
إيضاحات حول القوائم المالية الموحدة ٣١ كانون الأول ٢٠٢٣

فيما يلي الحركة التي تمت على مخصص الخسائر الائتمانية المتوقعة:

٢٠٢٢ دينار	٢٠٢٣ دينار	
٥٠٤ ٥٠٢	٦٦٢ ٤٣٣	رصيد بداية السنة
١٠٠ ٠٠٠	٠٠٠	تحويلات
٥٧ ٩٣١	٧ ٣٩٣	المخصص للسنة
<u>٦٦٢ ٤٣٣</u>	<u>٦٦٩ ٨٢٦</u>	رصيد نهاية السنة

(٧) المخزون

٢٠٢٢ دينار	٢٠٢٣ دينار	
٣ ١٦٢ ٧٢٨	٢ ٦٩١ ٢٤٦	مواد خام وتعبئة وتغليف
١ ١٦٥ ٩٥٦	٢٧٢ ٦٤٣	بضاعة جاهزة
١٦٨ ٠٨٩	٢٠٥ ٧٢١	قطع غيار
٨٩ ٧٥٤	١١٨ ٣٩٠	محروقات ومواد عامة
(٢٢٢ ٦٤٨)	(٢٢٢ ٦٤٨)	مخصص بضاعة بطيئة الحركة
<u>٤ ٣٦٣ ٨٧٩</u>	<u>٣ ٠٦٥ ٣٥٢</u>	

الحركة على مخصص البضاعة بطيئة الحركة:

٢٠٢٢ دينار	٢٠٢٣ دينار	
٣٢٢ ٦٤٨	٢٢٢ ٦٤٨	رصيد بداية السنة
(١٠٠ ٠٠٠)	٠٠٠	تحويلات
<u>٢٢٢ ٦٤٨</u>	<u>٢٢٢ ٦٤٨</u>	رصيد نهاية السنة

(٨) أرصدة مدينة أخرى

٢٠٢٢ دينار	٢٠٢٣ دينار	
١٣٨ ٣٩٤	١٣٩ ٧٤٤	تأمينات مستردة وكفالات
١١ ٧٠٠	٢٣ ٠٠٤	مصاريف مدفوعة مقدماً
٣٨٨ ١٢٧	٨١٥ ١٢٠	أمانات ضريبة مبيعات (بالصافي)
٤٩٧ ٦٩٣	٩٣ ١٧٠	تأمينات اعتمادات مستندية ومصاريف بضاعة بطريق
<u>١ ٠٣٥ ٩١٤</u>	<u>١ ٠٧١ ٠٣٨</u>	

الشركة الصناعية التجارية الزراعية المساهمة العامة المحدودة

الانتاج (شركة قابضة)

المفرق - المملكة الأردنية الهاشمية

إيضاحات حول القوائم المالية الموحدة ٣١ كانون الأول ٢٠٢٣

(٩) الممتلكات والمعدات

المجموع دينار	عدد وحدات	مباني وهياكل حديدية	معدات المختبر	سيارات	مباني ومعدات *	آلات ومعدات كهربية * وهاتف *	دينار	الكمبيوتر دينار	آلات مكتبية دينار	أثاث ومفروشات دينار	ارض دينار	الكلفة ٣١ كانون الأول ٢٠٢٢
٣٧٤٠٠٠٣١٤	٤٣٥٠٣٤٣	٧٨٩٩٣٦٠	٤٣٨٤٤	٦٥٧٥٩١	٢٢١٣٧٢٧٣	٣٨٠٧٢٧٥	١٩٦٦٥٧	٢٤٢١٩	٩٥٣٤٤	٢١٠٣٤٠٨	٢٠٣٤٠٨	٢٠٣٤٠٨
٢٣٥١٨٠	١٤٤٤٨	٣٩٠٩٠	٠٠٠	٢٩٨١٧	١٤٦٤٧٦	٢٣٩	٣٠٦٨	٠٠٠	٢٠٤٢	٠٠٠	٠٠٠	٠٠٠
(٤٦٨٥٤)	٠٠٠	٠٠٠	٠٠٠	٠٠٠	(٤٦٨٥٤)	٠٠٠	٠٠٠	٠٠٠	٠٠٠	٠٠٠	٠٠٠	٠٠٠
٣٧٥٨٨٦٤٠	٤٤٩٧٩١	٧٩٣٨٤٥٠	٤٣٨٤٤	٦٨٧٤٠٨	٢٢٢٣٦٨٩٥	٣٨٠٧٥١٤	١٩٩٧٢٥	٢٤٢١٩	٩٧٣٨٦	٢١٠٣٤٠٨	٢٠٣٤٠٨	٢٠٣٤٠٨
الاستهلاك المتراكم												
٢٢٨٩١٦٦٩	٣٩٤٣٣٠	٤٩٦٧٩٦٢	٣٧٥٦٢	٥٢٨٦٢٨	١٥١٩٧٤٣٣	١٥١٥٥٧٧	١٥٤٧٢٧	٢٠٢٩٥	٧٥١٥٥	٠٠٠	٠٠٠	٠٠٠
٥٦٢٩٩٠	١٦٦٣٢	١٦٧٥٥٣	٢٥٢٨	٢٩٢٠٤	٢٢١٢٣٨	١١٥٣٦٩	٦٦١٧	٠٠٠	٣٨٤٩	٠٠٠	٠٠٠	٠٠٠
(٤٦٨٥٤)	٠٠٠	٠٠٠	٠٠٠	٠٠٠	(٤٦٨٥٤)	٠٠٠	٠٠٠	٠٠٠	٠٠٠	٠٠٠	٠٠٠	٠٠٠
٢٣٤٠٧٨٠٥	٤١٠٩٦٢	٥١٣٥٥١٥	٤٠٠٩٠	٥٥٧٨٣٢	١٥٣٧١٨١٧	١٦٣٠٩٤٦	١٦١٣٤٤	٢٠٢٩٥	٧٩٠٠٤	٠٠٠	٠٠٠	٠٠٠
القيمة الدفترية												
١٤٥٠٨٦٤٥	٤١٠١٣	٢٩٣١٣٩٨	٦٢٨٢	١٢٨٩٦٣	٦٩٣٩٨٤٠	٢٢٩١٦٩٨	٤١٩٣٠	٣٩٢٤	٢٠١٨٩	٢١٠٣٤٠٨	٢٠٣٤٠٨	٢٠٣٤٠٨
١٤١٨٠٨٣٥	٣٨٨٢٩	٢٨٠٢٩٣٥	٣٧٥٤	١٢٩٥٧٦	٦٨٦٥٠٧٨	٢١٧٦٥٦٨	٣٨٣٨١	٣٩٢٤	١٨٣٨٢	٢١٠٣٤٠٨	٢٠٣٤٠٨	٢٠٣٤٠٨

* هناك مباني وتمديدات كهربائية وآلات ومعدات ومكان متوقفة عن العمل بلغ صافي قيمتها الدفترية ٢٣٧ ٥٩٩ دينار وقيمة استهلاك السنة ٣٣٤ ٤٧ دينار كما في ٣١ كانون الأول ٢٠٢٣ ولا يوجد تدني وفقا لتقديرات المهندسين الفنيين والإدارة في الشركة.

تقرير مجلس الإدارة الثاني والستون ٢٠٢٣

الشركة الصناعية التجارية الزراعية المساهمة العامة المحدودة
الانتاج (شركة قابضة)
المفرق - المملكة الأردنية الهاشمية
إيضاحات حول القوائم المالية الموحدة ٣١ كانون الأول ٢٠٢٣

١٠) ذمم دائنة

٢٠٢٢ دينار	٢٠٢٣ دينار	
٥٠٩ ٨٥٨	٤٧٥ ٢٤٠	تجارية محلية
١ ٧٢٢ ٨٣٨	١ ٠٩٠ ٠٥٧	تجارية خارجية
٤ ٨١٩	٤ ٢٢٣	ذمم موظفين
<u>٢ ٢٣٧ ٥١٥</u>	<u>١ ٥٦٩ ٥٢٠</u>	

١١) أوراق الدفع

٢٠٢٢ دينار	٢٠٢٣ دينار	
٦ ٤٩٧ ٧٧٢	٩ ١٠٧ ٦٣٥	أوراق دفع قصيرة الأجل
٢٥٣ ٤٧٠	٢٤٦ ٠٢٦	أوراق دفع طويلة الأجل
<u>٦ ٧٥١ ٢٤٢</u>	<u>٩ ٣٥٣ ٦٦١</u>	

يمثل هذا البند أوراق دفع للبنك الإسلامي الأردني بنسب مرابحة على الدولار تتراوح ما بين (٢٪ - ٢.٧٥٪) لعام ٢٠٢٣، حيث قام البنك الإسلامي بمنح المجموعة تسهيلات بنكية متمثلة في سقف مرابحة مقابل رهن عقاري من الدرجة الأولى على أراضي المجموعة في المفرق وفي وادي العش في محافظة الزرقاء.

١٢) حقوق الملكية

رأس المال

يبلغ رأس المال المصرح به والمدفوع ١٤ ٩٥٦ ٣٨٩ دينار مقسم إلى ١٤ ٩٥٦ ٣٨٩ سهم بقيمة اسمية دينار للسهم.

بتاريخ ٢٤ أيلول ٢٠١٢ صدرت الموافقة من معالي وزير الصناعة والتجارة على زيادة رأس مال الشركة المصرح به والمكتتب بقيمة ١٤ ٩٥٦ ٣٨٩ دينار/سهم والذي يمثل رأس مال الشركة المندمجة (شركة السلفوكيماويات الأردنية م.ع.م.) ليصبح رأس المال الجديد ١٤ ٩٥٦ ٣٨٩ دينار/سهم بدلاً من ١٠ ٠٠٠ ٠٠٠ دينار/سهم وإضافة غايات الشركة المندمجة إلى غايات الشركة الدامجة هذا وقد تم تسجيل أسهم الزيادة البالغة ٤ ٩٥٦ ٣٨٩ دينار/سهم والذي يمثل رأس مال الشركة المندمجة (شركة السلفوكيماويات الأردنية م.ع.م) لدى هيئة الأوراق المالية ومركز إيداع الأوراق المالية.

احتياطي إجباري

تمثل المبالغ المتجمعة في هذا الحساب ما تم تحويله بنسبة ١٠٪ من الأرباح السنوية قبل الضرائب للشركة الام خلال السنة والسنوات السابقة ولا يجوز وقفه قبل أن يبلغ حساب الاحتياطي الإجباري المتجمع ما يعادل ٢٥٪ من رأس مال الشركة المصرح به إلا أنه يجوز بموافقة الهيئة العامة للشركة الاستمرار في اقتطاع هذه النسبة السنوية إلى أن يبلغ هذا الاحتياطي ما يعادل مقدار رأس مال الشركة المصرح به وكذلك تتضمن ما تم تحويله بنسبة ١٠٪ من الأرباح السنوية قبل الضرائب خلال السنة والسنوات السابقة للشركة التابعة الشركة المتحدة لصناعة السلفوكيماويات والمنظفات وهو غير قابل للتوزيع على المساهمين، للهيئة العامة وبعد استنفاد الاحتياطيات الأخرى أن تقرر في اجتماع هيئة عامة غير عادية إطفاء الخسائر المتراكمة من المبالغ المتجمعة في حساب الاحتياطي الإجباري على أن يعاد بناؤه وفقاً لأحكام القانون.

تقرير مجلس الإدارة الثاني والستون ٢٠٢٣

الشركة الصناعية التجارية الزراعية المساهمة العامة المحدودة
الانتاج (شركة قابضة)
المفروق - المملكة الأردنية الهاشمية
إيضاحات حول القوائم المالية الموحدة ٣١ كانون الأول ٢٠٢٣

(١٣) أرصدة دائنة أخرى

٢٠٢٢ دينار	٢٠٢٣ دينار	
١٨٣ ٢٦٥	٢١١ ٢٩٠	أرباح مساهمين غير مدفوعة
٧ ٠٠٠	٢٨ ٥٠٠	مصاريف مستحقة
٢ ٦١١	٠٠٠	ضريبة دخل الموظفين وأمانات الضمان
٠٠٠	٢٥ ٠٠٠	مكافأة أعضاء هيئة المديرين
<u>١٩٢ ٨٧٦</u>	<u>٢٦٤ ٧٩٠</u>	

(١٤) المبيعات

٢٠٢٢ دينار	٢٠٢٣ دينار	
٣٠ ٩٥٦ ٣٠٠	٢٩ ١٧٣ ٨٠٩	مبيعات مواد جاهزة
٢٤١ ٤٠٠	٤٩٠ ٤٤٢	مبيعات مواد خام
<u>٣١ ١٩٧ ٧٠٠</u>	<u>٢٩ ٦٦٤ ٢٥١</u>	
٢٠٢٢ دينار	٢٠٢٣ دينار	* تفاصيل مبيعات مواد جاهزة:
١٣ ٩٦٧ ٠٣٦	١٤ ٠٧٩ ٦٣٩	مبيعات مواد جاهزة محلية
١٦ ٩٨٩ ٢٦٤	١٥ ٠٩٤ ١٧٠	مبيعات مواد جاهزة خارجية
<u>٣٠ ٩٥٦ ٣٠٠</u>	<u>٢٩ ١٧٣ ٨٠٩</u>	

(١٥) كلفة المبيعات

٢٠٢٢ دينار	٢٠٢٣ دينار	
٦٣٧ ٢٤١	١ ١٦٥ ٩٥٦	بضاعة جاهزة وتحت التصنيع بداية السنة
٢٦ ٢٥١ ٦٥٦	٢٢ ٦٠٠ ٣٤٦	مواد أولية مستخدمة في الإنتاج
١٧٨ ٨٨٩	٤٦٢ ٦٥٠	كلف مواد خام مباعة
١ ٦٨٦ ٢٧٥	١ ٤٤٧ ٧٦٤	كهرباء ومياه ومحروقات وطوايع
٦٣٩ ٢٣٨	٦٩٨ ١٢١	رواتب وأجور وملحقاتها
٤٥٥ ٥٠٩	٤٧٠ ٢٦٧	استهلاكات
٣٠ ٣٣٢	٦٣ ٤١٣	صيانة وقطع غيار
٣ ٠٧١	٧ ٣٤٨	تحميل ورسوم جمركية ونقل
٢ ١٣٢	١٢ ٦٢٤	تأمين مشتريات بضاعة
١ ٨٩٩	١ ٣٢٢	مواد مخبرية
٠٠٠	١ ٠١٦	أخرى
<u>(١ ١٦٥ ٩٥٦)</u>	<u>(٢٧٢ ٦٤٣)</u>	بضاعة جاهزة وتحت التصنيع نهاية السنة
<u>٢٨ ٧٢٠ ٢٨٦</u>	<u>٢٦ ٦٥٨ ١٨٤</u>	

تقرير مجلس الإدارة الثاني والستون ٢٠٢٣

الشركة الصناعية التجارية الزراعية المساهمة العامة المحدودة
الانتاج (شركة قابضة)
المفروق - المملكة الأردنية الهاشمية
إيضاحات حول القوائم المالية الموحدة ٣١ كانون الأول ٢٠٢٣

١٦ مصاريف بيع وتوزيع

٢٠٢٢	٢٠٢٣	
دينار	دينار	
١١٠ ٩٣٢	١٠٧ ٣٣٧	رواتب وأجور وملحقاتها
٦٤٠ ٦٨١	٦٦١ ٨٧٨	أجور نقل وشحن وتحميل
١ ٢٣٩	٢٦ ١٥٥	دعاية وإعلان
٩ ٧٩٥	٧ ٢٣٢	رسوم موافقات
٢٣ ٠٢٤	٢٥ ٢٦٢	طوابع ورسوم وعلامات
٢ ٥٢١	٢ ٥٠٩	محروقات وصيانة
٧٣ ٦١٧	٨١ ٧٧٠	مصاريف تصدير
٢١٧	٢ ٩٦٨	أخرى
<u>٨٦٢ ٠٢٦</u>	<u>٩١٥ ١١١</u>	

١٧ مصاريف إدارية وعمومية

٢٠٢٢	٢٠٢٣	
دينار	دينار	
٤٨٦ ١٥٩	٥٢٧ ٩٤٩	رواتب وأجور وملحقاتها
١٢ ٣٣٣	١١ ٧٤٤	بريد وهاتف
٧ ٣٦٨	٦ ٢٢٢	ضرائب ورسوم حكومية وطوابع
٩٠ ٦٩٣	٩٢ ٧٢٣	استهلاكات
١٥ ٥٩٤	١٦ ٢٨٩	اشتراكات
١٢ ٧٠٠	١٤ ٨٥٥	أتعاب مهنية واستشارات قانونية
٣ ٧١٨	٣ ٩٧٤	قرطاسية ومطبوعات
٥ ٤٨٩	٤ ٣٩٩	كهرباء ومياه ومحروقات
٣ ٦١٣	٢ ٩٠٢	ضيافة
٨ ٧١٦	١٤ ١١٨	نظافة
٩٢٥	٦٩٠	اجتماعات الهيئة العامة
٢ ٠٠٠	١ ٦٠٠	تبرعات
٢٤ ٠٠٠	٢٤ ٠٠٠	تنقلات أعضاء مجلس إدارة
١٣ ٦٥٣	١٥ ٢١٧	مسققات ومجاري
٦ ٤٧٩	٨ ٣٣٢	أجور نقل وتحميل وتنزيل
٠٠٠	٢٥ ٠٠٠	مكافأة أعضاء هيئة المديرين
٥٠٠	٢ ٣٠٠	رسوم ايزو
٠٠٠	٢٥ ٠٠٠	مكافأة سنوات سابقة
٠٠٠	٨ ٠٧٢	ضريبة دخل سنوات سابقة
١٦ ١٩٣	٧ ٠٥٧	أخرى
<u>٧١٠ ١٣٣</u>	<u>٨١٢ ٤٤٣</u>	

تقرير مجلس الإدارة الثاني والستون ٢٠٢٣

الشركة الصناعية التجارية الزراعية المساهمة العامة المحدودة
الانتاج (شركة قابضة)
المفروق - المملكة الأردنية الهاشمية
إيضاحات حول القوائم المالية الموحدة ٣١ كانون الأول ٢٠٢٣

١٨ الحصة الأساسية والمخفضة للسهم من ربح السنة

٢٠٢٢	٢٠٢٣	
دينار	دينار	
٥٠٢ ٨٢٩	٨٦٥ ٧٨٥	الربح والدخل الشامل للسنة
١٤ ٩٥٦ ٣٨٩	١٤ ٩٥٦ ٣٨٩	المتوسط المرجح لعدد الأسهم
دينار ٠,٠٣٤	دينار ٠,٠٥٨	

١٩ إدارة المخاطر

مخاطر أسعار الفائدة

إن الشركة تلتزم بأحكام الشريعة الإسلامية السمحة ولا تتعامل بالفوائد فإن حساسية أرباح الشركة وحقوق الملكية لا تتعرض للتغير في أسعار الفائدة الربوية

مخاطر تقلب أسعار العملات

تتمثل مخاطر العملات في الخطر من تذبذب قيمة الأدوات المالية بسبب تقلبات أسعار العملات الأجنبية. حيث إن معظم تعاملات المجموعة هي بالدينار الأردني والدولار الأمريكي وحيث أن سعر صرف الدينار مربوط بسعر ثابت مع الدولار الأمريكي، فإن الأرصة في الدولار الأمريكي لا تمثل مخاطر هامة لتقلبات العملات الأجنبية وإن حساسية خسارة المجموعة وحقوق الملكية للتغير في أسعار صرف العملات الأجنبية يعتبر غير جوهري.

مخاطر الائتمان

تمثل مخاطر الائتمان مخاطر تعرض المجموعة لخسارة مالية جراء عدم وفاء العميل أو الطرف المتعامل مع المجموعة بأداة مالية بالتزاماته التعاقدية وتنتج هذه المخاطر بشكل رئيسي من الذمم التجارية. تمثل القيمة المدرجة للموجودات المالية القيمة القصوى التي يمكن أن تتعرض لها الموجودات لمخاطر الائتمان كما في تاريخ القوائم المالية الموحدة كما يلي:

٢٠٢٢	٢٠٢٣	
دينار	دينار	
٤١٣ ٦٢٢	١ ١٧٤ ٢٨٥	أرصة لدى البنوك
٣ ٧٩٨ ٩٥٩	٣ ٢٤٧ ٨٠٧	شيكات برسم التحصيل
٣ ٣٣٠ ٥٢٥	١ ٩١٠ ٠٢٣	ذمم مدينة
١ ٠٢٤ ٢١٤	١ ٠٤٨ ٠٣٤	أرصة مدينة أخرى
٨ ٥٦٧ ٣٢٠	٧ ٣٨٠ ١٤٩	

تقرير مجلس الإدارة الثاني والستون ٢٠٢٣

الشركة الصناعية التجارية الزراعية المساهمة العامة المحدودة
الانتاج (شركة قابضة)
المفروق - المملكة الأردنية الهاشمية
إيضاحات حول القوائم المالية الموحدة ٣١ كانون الأول ٢٠٢٣

مخاطر السيولة

إن مخاطر السيولة هي المخاطر الناجمة عن عدم قدرة المجموعة على الوفاء بالتزاماتها المالية عند استحقاقها. إن إدارة المجموعة للسيولة تكمن في التأكد قدر الإمكان من أن المجموعة تحتفظ دائماً بسيولة كافية للوفاء بالتزاماتها عندما تصبح واجبة الدفع في الظروف العادية والاضطرارية دون تحمل خسائر غير مقبولة أو مخاطر قد تؤثر على سمعة المجموعة ولا يوجد تأثير مادي لهذا النوع من المخاطر على المجموعة وذلك بأن المجموعة تحافظ على وجود تسهيلات ائتمانية.

يلخص الجدول أدناه توزيع المطلوبات المالية (غير مخصومة) كما في ٣١ كانون الأول على أساس السنة المتبقية للاستحقاق التعاقدية وأسعار الفائدة السوقية الحالية:

المجموع دينار	أكثر من سنة دينار	أقل من سنة دينار
٣١ كانون الأول ٢٠٢٢		
٢ ٢٣٧ ٥١٥	...	٢ ٢٣٧ ٥١٥
١٩٢ ٨٧٦	...	١٩٢ ٨٧٦
٢ ٤٣٠ ٣٩١	...	٢ ٤٣٠ ٣٩١
٣١ كانون الأول ٢٠٢٣		
١ ٥٦٩ ٥٢٠	...	١ ٥٦٩ ٥٢٠
٢٦٤ ٧٩٠	...	٢٦٤ ٧٩٠
١ ٨٣٤ ٣١٠	...	١ ٨٣٤ ٣١٠

٢٠ القيمة العادلة للأدوات المالية

- تتمثل الأدوات المالية في الموجودات المالية والمطلوبات المالية.
- تتكون الموجودات المالية من نقد في الصندوق وأرصدة لدى البنوك وشيكات برسم التحصيل والذمم المدينة وتأمينات واعتمادات وبعض الأرصدة المدينة الأخرى تتكون المطلوبات المالية من الذمم الدائنة ومخصص ضريبة الدخل والأرصدة الدائنة الأخرى.
- إن القيمة العادلة للأدوات المالية لا تختلف بشكل جوهري عن القيمة الدفترية لهذه الأدوات.

تقرير مجلس الإدارة الثاني والستون ٢٠٢٣

الشركة الصناعية التجارية الزراعية المساهمة العامة المحدودة الانتاج (شركة قابضة) المفرق - المملكة الأردنية الهاشمية إيضاحات حول القوائم المالية الموحدة ٣١ كانون الأول ٢٠٢٣

٢١) ضريبة الدخل والمساهمة الوطنية

شركة التجارة الصناعية الزراعية (الانتاج)

- لم يتم احتساب مخصص ضريبة الدخل المستحقة عن نتائج أعمال الشركة للسنة المنتهية في ٣١ كانون الأول ٢٠٢٣ بسبب زيادة المصاريف عن الإيرادات الخاضعة للضريبة.
- تبلغ نسبة ضريبة الدخل السائدة لنشاط الشركة في الأردن ١٩% مضافا إليها ١% مساهمة وطنية.
- قامت الشركة بتقديم كشوف التقدير الذاتي لدائرة ضريبة الدخل والمبيعات عن نتائج الأعمال للسنوات المالية المنتهية في ٣١ كانون الأول ٢٠٢٠، ٢٠٢١، ٢٠٢٢ ولم تقم الدائرة بمراجعة السجلات حتى تاريخ إعداد هذه القوائم المالية.
- تم إنهاء الوضع الضريبي لسنة ٢٠١٩.

الشركة المتحدة لصناعة السلفوكيماويات والمنظفات

- تم احتساب مخصص ضريبة الدخل المستحقة عن نتائج أعمال الشركة للسنة المنتهية في ٣١ كانون الأول ٢٠٢٣ وفقاً لقانون ضريبة الدخل رقم (٣٨) لسنة ٢٠١٨.
 - تبلغ نسبة ضريبة الدخل السائدة لنشاط الشركة في الأردن ١٩% مضافا إليها ١% مساهمة وطنية.
 - قامت الشركة بتقديم كشوف التقدير الذاتي لدائرة ضريبة الدخل والمبيعات عن نتائج الأعمال للسنوات المالية المنتهية في ٣١ كانون الأول ٢٠٢٠، ٢٠٢١، ٢٠٢٢ ولم تقم الدائرة بمراجعة السجلات حتى تاريخ إعداد هذه القوائم المالية.
 - تم إنهاء الوضع الضريبي لسنة ٢٠١٩.
- إن الحركة على مخصص ضريبة الدخل هي كما يلي:

٢٠٢٢ دينار	٢٠٢٣ دينار	
١٧١ ٩١٢	٩٩ ٥١٢	رصيد بداية السنة
(٢٢٧ ٤٠٠)	(١٢٧ ٠٢٣)	ضريبة الدخل المدفوعة
١٥٥ ٠٠٠	١٩٩ ١٩٩	ضريبة الدخل المستحقة
٩٩ ٥١٢	١٧١ ٦٨٨	رصيد نهاية السنة

فيما يلي ملخص تسوية الربح المحاسبي مع الربح الضريبي:

٢٠٢٢ دينار	٢٠٢٣ دينار	
٧٨٢ ١٤٠	١ ١٤٠ ٠٦٦	الربح المحاسبي
٩٣ ٨٥٦	٠٠٠	مصاريف غير مقبولة ضريبياً
(٦٠ ٢٠٧)	(١٤٤ ٠٧٢)	إيرادات غير خاضعة
٨١٥ ٧٨٩	٩٩٥ ٩٩٤	الربح الضريبي
%١٩	%٢٠	

٢٢) التحليل القطاعي

أ - معلومات عن أنشطة الشركة

لأغراض إدارية يتم قياس القطاعات وفقاً للتقارير التي يتم استعمالها من قبل الإدارة التنفيذية وصانع القرار الرئيسي لدى الشركة وذلك من خلال القطاعات الرئيسية التالية:

يشمل تقديم خدمات بيع تصنيع مادة السلفو والمنظفات والصابون وبمختلف الأنواع عن طريق منح التسهيلات الائتمانية ومتابعة تسديد العملاء.

ب - معلومات عن التوزيع الجغرافي

تمارس الشركة نشاطاتها بشكل كامل في المملكة الأردنية الهاشمية والتي تمثل الأعمال المحلية للشركة. كما تمارس عمليات البيع لأسواق خارجية.

تقرير مجلس الإدارة الثاني والستون ٢٠٢٣

الشركة الصناعية التجارية الزراعية المساهمة العامة المحدودة
الانتاج (شركة قابضة)
المفروق - المملكة الأردنية الهاشمية
إيضاحات حول القوائم المالية الموحدة ٣١ كانون الأول ٢٠٢٣

(٢٣) التزامات محتملة

على المجموعة بتاريخ القوائم المالية الموحدة التزامات محتملة أن تطرأ تتمثل بالآتي:

٢٠٢٢ دينار	٢٠٢٣ دينار	
٢ ٨٣٢ ٠٠٠	٠٠٠	اعتمادات بنكية - Standby LC
٢٨٣ ٧٠٠	٠٠٠	تأمينات نقدية على الاعتماد
٢٧٩ ٠٨٦	٢٩٢ ٥٨٦	كفالات بنكية
٠٠٠	٩٤٠ ٢٩٨	بوالص بالطريق
<u>٣ ٣٩٤ ٧٨٦</u>	<u>١ ٢٣٢ ٨٨٤</u>	

قضايا أمام المحاكم

- لا توجد قضايا ذات أثر جوهري حسب الرأي الوارد من محامي الشركة.
- يوجد كشف بالذمم مشكوك في تحصيلها تبلغ ٥٨٧ ٠١٢ دينار أرسلت الى المحامي ليقوم بتحصيلها، علما بوجود مخصصات خسائر ائتمانية متوقعة مقابل الذمم المدينة ما مقداره ٨٢٦ ٦٦٩ دينار.

(٢٤) معاملات مع أطراف ذات علاقة

تمثل المعاملات مع جهات ذات العلاقة المعاملات التي تمت مع المساهمين وأعضاء الإدارة التنفيذية للشركة. فيما يلي ملخص المعاملات مع البنك الإسلامي الأردني خلال السنة:

٢٠٢٢ دينار	٢٠٢٣ دينار	سقف التسهيلات دينار	طبيعة العلاقة	بنود داخل قائمة المركز المالي
				الموجودات
٤١٣ ٦٢٢	١ ١٧٤ ٢٨٥	٠٠٠	تشغيلي وتجاري	أرصدة لدى البنك
٣ ٧٩٨ ٩٥٩	٣ ٢٤٧ ٨٠٧	٠٠٠	تشغيلي وتجاري	شيكات برسم التحصيل
٢٨٣ ٧٠٠	٠٠٠	٢ ٨٣٢ ٠٠٠	تشغيلي وتجاري	تأمينات نقدية للاعتمادات
				المطلوبات
٦ ٧٥١ ٢٤٢	٩ ٣٥٣ ٦٦١	٩ ٠٠٠ ٠٠٠	تمويلي	أوراق دفع

* بلغ حجم التعامل مع شركة التأمين الإسلامية مبلغ ٣٦٩ ١٠١ دينار والذي يمثل قيمة تأمين مستودعات ومباني ومركبات الشركة كما في ٣١ كانون الأول ٢٠٢٣.

٢٠٢٢ دينار	٢٠٢٣ دينار	سقف التسهيلات دينار	طبيعة العلاقة	بنود داخل قائمة المركز المالي
<u>٢٧٢ ٤٤٢</u>	<u>٢٨٠ ٢٧٣</u>			رواتب ومكافآت ومنافع الإدارة العليا

(٢٥) إدارة رأس المال

- يتمثل الهدف الرئيسي فيما يتعلق بإدارة رأس مال المجموعة بالتأكد من المحافظة على نسب رأسمال ملائمة بشكل يدعم نشاط المجموعة ويعظم حقوق الملكية.
- تقوم المجموعة بإدارة هيكل رأس المال وإجراء التعديلات اللازمة عليها في ضوء تغيرات ظروف العمل. هذا ولم تقم المجموعة بأية تعديلات على الأهداف والسياسات والإجراءات المتعلقة بهيكل رأس المال خلال السنة الحالية والسنة السابقة.
- إن البنود المتضمنة في هيكل رأس المال تتمثل في رأس المال والاحتياطي الإجمالي وأرباح مدورة والبالغ مجموعها ٦٨١ ١٩ ٧٩٠ دينار كما في ٣١ كانون الأول ٢٠٢٣ (٢٠٢٢: ٧١٥ ٦٧٢ ١٩ دينار).

الشركة الصناعية التجارية الزراعية المساهمة العامة المحدودة
الانتاج (شركة قابضة)
المفروق - المملكة الأردنية الهاشمية
إيضاحات حول القوائم المالية الموحدة ٣١ كانون الأول ٢٠٢٣

٢٦) معايير التقارير المالية الدولية والتفسيرات الجديدة والتعديلات الصادرة وغير النافذة بعد

إن المعايير المالية الدولية والتفسيرات الجديدة والتعديلات الصادرة وغير النافذة بعد حتى تاريخ القوائم المالية مدرجة أدناه، وستقوم الشركة بتطبيق هذه التعديلات ابتداء من تاريخ التطبيق الإلزامي:

السياسات الجديدة

تاريخ التطبيق

- ١ كانون الثاني ٢٠٢٤ . تصنيف المطلوبات على أنها متداولة أو غير متداولة (تعديلات على معيار المحاسبة الدولي ١)
- ١ كانون الثاني ٢٠٢٤ . التزامات الإيجار في البيع وإعادة التأجير (تعديلات على المعيار الدولي لإعداد التقارير المالية رقم ١٦)
- ١ كانون الثاني ٢٠٢٤ . ترتيبات تمويل الموردين - تعديلات على معيار المحاسبة الدولي ٧ والمعيار الدولي لإعداد التقارير المالية ٧
- ١ كانون الثاني ٢٠٢٥ . عدم قابلية التبادل - تعديلات على معيار المحاسبة الدولي ٢١ (يدخل حيز التنفيذ اعتباراً من ٢٠٢٥/١/١)
- بيع أو المساهمة في الأصول بين المستثمر وشركته الزميلة أو مشروعه المشترك - تعديلات على المعيار الدولي
لإعداد التقارير المالية رقم ١٠ البيانات المالية الموحدة ومعيار المحاسبة الدولي رقم ٢٨ الاستثمارات في الشركات
الزميلة والمشاريع المشتركة. (سيتم تحديده - يُسمح بالتبني المبكر)

٢٧) أرقام المقارنة

تم إعادة تبويب بعض أرقام القوائم المالية الموحدة كما في ٣١ كانون الأول ٢٠٢٢ لتتناسب مع تبويب أرقام القوائم المالية الموحدة كما في ٣١ كانون الأول ٢٠٢٣ ولم ينتج عن إعادة التبويب أي أثر على الربح وحقوق الملكية الموحدة لسنة ٢٠٢٢.

تقرير مجلس الإدارة الثاني والسون ٢٠٢٣

يقر مجلس ادارة الشركة بعدم وجود اية امور جوهرية قد تأثر على استمرارية الشركة خلال السنة المالية القادمة.
يقر مجلس الادارة بمسؤوليته عن اعداد البيانات المالية وتوفير نظام رقابة فعال في الشركة.

رئيس مجلس الإدارة

المهندس عبد الرحيم فتحي سليم البقاعي



عضو مجلس الإدارة

السيد نور (محمد شاهر) (محمد لطفي) مهابيني



نائب رئيس مجلس الإدارة

السيد نور (محمد شاهر) (محمد لطفي) مهابيني



عضو مجلس الإدارة

السيد محمد داوود الغول



عضو مجلس الإدارة

الدكتور خليل محمد خليل حمزه



نقر نحن الموقعين ادناه بصحة واكتمال المعلومات والبيانات الواردة في التقرير السنوي لعام ٢٠٢٣

م.م.ع للشؤون المالية

السيد سلطان ماجد الأعرج



المدير العام

السيد اياد محمد عبد اللطيف دغيش



رئيس مجلس الإدارة

المهندس عبد الرحيم فتحي سليم البقاعي





الشركة الصناعية التجارية الزراعية المساهمة العامة المحدودة (الإنتاج)

هاتف : ٥٥٣٣٢٠٤ - ٦ - ٩٦٢ + ٥٥٣٣٢٠٦ - ٦ - ٩٦٢ + فاكس : ٥٥٤٨٣٨٩ - ٦ - ٩٦٢ +

Email: icacontactus@ica-jo.com www.ica-jo.com