



# شركة فيلادلفيا الدولية للاستثمارات التعليمية

المساهمة العامة المحدودة

عمان  
المملكة الأردنية الهاشمية

تقرير مجلس الإدارة

و  
البيانات المالية للشركة

كما في 2023/12/31

مقدم الى الهيئة العامة

2024/4/20

## جامعة فيلادلفيا

جامعة خاصة معتمدة تأسست عام 1989 م

الرمال : طريق عمان - جرش هاتف +96264799000  
فاكس +96264799041  
العنوان البريدي: ص ب 1 جامعة فيلادلفيا 19392 عمان - الاردن  
البريد الإلكتروني : [info@philadelphia.edu.jo](mailto:info@philadelphia.edu.jo)

مكتب الارتباط / مكتب الشركة :

شارع الملكة رانيا - مجمع أبو الحاج التجاري- مقابل جريدة الدستور  
تلفون: 06/5163498 - فاكس: 06/5163649

عضو اتحاد الجامعات العربية  
عضو اتحاد الجامعات الدولية  
عضو اتحاد الجامعات الإسلامية  
عضو الاتحاد الدولي للمكتبات الإلكترونية  
عضو مشروع اليونسكو للتعليم الإلكتروني  
مركز معتمد لدى اليونسكو لإصدار الرخصة الدولية لقيادة الحاسوب  
مركز محلي لبرنامج أكاديمية سيسكو  
مركز محلي لبرنامج مايكروسوفت

المرتبة الأولى في تكنولوجيا المعلومات  
المرتبة الأولى في الحقوق

وفق تصنيف مركز الحسين للإبداع والتفوق ( للجامعات الاردنية الحكومية والخاصة)  
المرتبة الأولى على الجامعات الخاصة الأردنية وفق التصنيفين العالميين للجامعات  
Webometrics و UniRank للمرتين السادسة والرابعة على التوالي .

بسم الله الرحمن الرحيم  
كلمة رئيس مجلس الإدارة

حضرات السيدات والسادة المساهمين الكرام

السلام عليكم ورحمة الله وبركاته وبعد،

أحييكم أطيب تحية بمناسبة إصدار التقرير الثامن عشر لشركتكم الموقرة ( منذ تحويل صفتها القانونية الى شركة مساهمة عامة ) ، متضمناً كافة المعلومات التي تتطلبها معايير الإفصاح وفق قانون الأوراق المالية ، مبوبة في بنودها حسب ترتيب ومقتضى تلك المعايير ، وأبرز تلك البنود هو البيانات المالية للشركة ونتائج أعمالها لعام 2023 .

ولقد برز الأثر الواضح لارتفاع الإيرادات بمقدار (2,390,000) دينار رغم ارتفاع المصاريف بمقدار (175000) دينار بين العامين 2022 و 2023 وذلك بسبب ارتفاع أعداد الطلبة المسجلين في الجامعة للعام 2023 مقارنة بالعام 2022 .

وأشير هنا إلى التحديات المستمرة أمام مسيرة الجامعة للعمل على رفع مستواها سعيها الدائم وعملها على مطابقة أعمالها وبرامجها مع معايير الجودة الدولية إضافة الى كونها معتمدة اعتماداً عاماً وخصوصاً من قبل هيئة اعتماد مؤسسات التعليم العالي الأردنية .

وإنني إذ آمل ان تجدوا في التقرير ما يدل على تطور الشركة وجامعتكم القديرة وتقدمها المطرد ، لأرجو أن تتم مناقشة التقرير والبيانات المالية كما في 2023/12/31 ، في اجتماع هيئتك العامة العادية واتخاذ ما ترونه مناسباً من قرارات متعلقة بجدول أعمال الاجتماع متمنياً لكم ولشركتنا كل تقدم ونجاح في ظل حضرة صاحب الجلالة الهاشمية الملك عبد الله الثاني ابن الحسين حفظه الله ورعاه .

رئيس مجلس الإدارة

### مجلس الإدارة

الدكتور حسان عبد الحليم بدران	رئيس مجلس الإدارة
المهندس ربحي داود صبح	نائب الرئيس
السيدة ريم عيسى عابد الريموني	عضواً
السيد عمر سفيان سرطاوي	عضواً حتى 2023/12/2
السيد عمرو نصري قاسم أبوليل	عضواً

### الإدارة التنفيذية

المهندس ربحي داود صبح	المدير العام
الأستاذ الدكتور عبدالله محمد مهنا الجراح	رئيس الجامعة
الأستاذ الدكتور خالد سفيان السرطاوي	نائب الرئيس للشؤون الأكاديمية
السيدة نداء جودت أبو عصب	مديرة الدائرة المالية
السيد أحمد عبد الغني أحمد عبد الله	مدير الرقابة الداخلية

### مدققو الحسابات

السادة المهنيون العرب – أعضاء في مجموعة جنيف الدولية

## الرؤية:

إحداث نقلة نوعية في بيئة التعليم والتعلم والبحث العلمي والابتكار والمشاركة المجتمعية وإعداد خريجين منافسين في مجتمع عالمي مترابط .

## الرسالة:

- تعميق المعرفة لدى الطلبة في مجال التخصص وتطوير مهاراتهم الذاتية والمهنية .
- تطوير بيئة جامعية متنوعة فيها أساليب التعليم والتعلم وتعزّز الجوانب التطبيقية في البرامج الدراسية لمواكبة التوجهات العالمية .
- إحداث بيئة جامعية محفّزة للبحث العلمي والإبداع والابتكارات وريادة الأعمال والأنشطة اللا منهجية .
- الاستجابة للتحويل الرقمي في أساليب التعليم والتعلم والإدارة الجامعية، وتوظيف التكنولوجيا المستجدة لتعزيز تعلم الطلبة .
- الشراكة المجتمعية والتشبيك بين التخصصات داخل الجامعة ومع الصناعة والأعمال خارج الجامعة .

## تعليمات الإفصاح

عملاً بأحكام الفقرة (ب) من المادة (4) من تعليمات إفصاح الشركات المصدرة والمعايير المحاسبية ومعايير التدقيق لسنة 2004 نورد متطلبات الإفصاح التالية :

### 1- أ – أنشطة الشركة الرئيسية :

تأسست شركة فيلادلفيا الدولية للاستثمارات التعليمية ( م.ع.م ) بمقتضى قانون الشركات رقم (22) لسنة 1997م كشركة ذات مسؤولية محدودة وسجلت تحت رقم (2240) بتاريخ 27 شباط 1990م. وقد باشرت فور حصولها على الترخيص اللازم بشراء ما يقارب 330 دونماً في الرمان على الطريق الرئيسي بين عمان وجرش وبدئ بالبناء الأول حيث باشرت جامعة فيلادلفيا المملوكة بالكامل للشركة أعمالها الأكاديمية في مطلع العام الدراسي 91/90 بعدد من الطلبة تجاوز المئتين بقليل. وقد تم تحويل الصفة القانونية إلى شركة مساهمة عامة تحت الرقم (352) بتاريخ 2004/8/29 م .

ومن أنشطة الشركة وغاياتها :-

- استيعاب الطلبة وإعدادهم كمتخصصين على المستوى الجامعي .
- إنشاء مراكز للبحث العلمي وإجراء البحوث العلمية التطبيقية مع الجامعات الوطنية والعربية .
- عقد الاتفاقيات العلمية مع الجامعات العربية والدولية .
- شراء واستئجار واستبدال الأراضي والأبنية بأي شكل لصالح الشركة ( الجامعة ) .
- استثمار أموالها والتصرف بالكيفية التي تراها مناسبة .
- القيام بأي أعمال أخرى تنسجم مع غاياتها المقررة، ترى فيها فائدة لها .

ب – أماكن الشركة الجغرافية وعدد الموظفين في كل منها :

- يقع مقر الجامعة في الرمان على طريق جرش عمان الرئيسي ولا يوجد لها فروع داخل المملكة أو خارجها .
- يقع مكتب ارتباط الجامعة /مقر مجلس إدارة الشركة في شارع الملكة رانيا/مجمع ابو الحاج التجاري- الطابق السابع مقابل جريدة الدستور، هاتف : 5163498 ، تليفاكس : 5163649
- عدد موظفي الشركة / مكتب الارتباط : اثنان .

عدد موظفي الجامعة	2023	2022
موظفو الهيئة التدريسية :	218	225
مشرُفو المختبرات :	56	59
موظفو الهيئة الإدارية :	175	191
المجموع :	449	475

ج - حجم الاستثمار الرأسمالي للشركة : (26,132,171) .

2- ليس للشركة شركات تابعة .

3- أ- اسماء أعضاء مجلس الإدارة ونبذة تعريفية عن كل واحد منهم :

**1- الدكتور حسان عبدالحليم عايش بدران / رئيس مجلس الإدارة**

الجنسية : أردني

تاريخ العضوية : 2021/4/25 م

تاريخ الميلاد : 1936

الشهادات العلمية وسنة التخرج :

ماجستير اختصاص جراحة الأذن والأنف والحنجرة – جامعة ليفربول سنة 1966م .

الخبرات العملية :

- مدير مستشفى الأذن والأنف والحنجرة / وزارة الصحة سابقاً .
- رئيس جمعية اختصاص الأذن والأنف والحنجرة .
- رئيس وعضو هيئة المديرين – شركة فيلادلفيا الدولية ذ.م.م حتى 2004/8/29م ثم عضو مجلس إدارة ونائب رئيس مجلس الإدارة بعد تحويل الصفة القانونية للشركة إلى شركة مساهمة عامة .
- عضو اللجنة التنفيذية لمجلس الأمناء وعضو المجلس منذ تأسيس الجامعة عام 1990 حتى الآن.

**2- المهندس ربحي داود صبح / نائب الرئيس - المدير العام**

الجنسية : أردني

تاريخ العضوية : 2021/4/25 م

تاريخ الميلاد : 1945

الشهادات العلمية وسنة التخرج :

ماجستير تخطيط 1971 جامعة الازهر – القاهرة .  
بكالوريوس هندسة عمارة 1967 جامعة عين شمس- القاهرة .

الخبرات العملية :

- مهندس بالدائرة الفنية – امانة العاصمة 1971-1967
- رئيس قسم التخطيط – امانة العاصمة 1976-1971
- مدير عام مكتب صبح للاستشارات الهندسية 1976 – حتى الآن
- عضو مجلس ادارة وعضو مجلس امناء جامعة فيلادلفيا لعدد من الفترات .
- عضو مجلس امناء كلية حطين .
- رئيس هيئة مديرين مدارس فيلادلفيا .

### 3- السيدة ريم عيسى عابد الريموني / عضواً

الجنسية : أردنية

تاريخ العضوية : 2021/04/25 م

تاريخ الميلاد : 1969

الشهادات العلمية وسنة التخرج :

ماجستير القانون العام 2006 جامعة كينغستون بريطانيا .

بكالوريوس قانون ودبلوم تنمية المهارات القيادية 1991 الجامعة الأردنية .

الخبرات العملية :

- شغلت عدة مناصب في شركة الريادة للصناعات الغذائية من 1994 حتى 2010 ، آخرها المدير العام للفترة 2003 – 2010 .
- شغلت عدة مناصب في الشركة العربية الألمانية للتأمين (2011) لأنها قائم بأعمال المدير العام).
- نائب رئيس هيئة المديرين في شركة الرعاية الآن وشركة دار الرياضة التجارية (2012 حتى الآن) .
- مدير عام أكاديمية أعمال الملكية الفكرية 2017 .
- المساهمة في العمل الاجتماعي التطوعي في مجال دعم المرأة .
- تشغل حالياً منصب رئيس الإتحاد العربي لحماية حقوق الملكية الفكرية .

### 4- السيد عمر سفيان سرطاوي / عضواً

الجنسية : أردني

تاريخ العضوية : 2021/4/25 حتى 2023/12/2

تاريخ الميلاد : 1971/4/25

الشهادات العلمية وسنة التخرج :

بكالوريوس ادارة أعمال – جامعة عمان الأهلية 1994 .

دورات مختلفة في الإدارة الصناعية والتسويق .

الخبرات العملية :

- مؤسس ورئيس هيئة مديرين / مدير عام شركة الببغاء للطباعة والتغليف 1996 لتاريخه .
- مؤسس ورئيس هيئة شركة الببغاء لصناعة الكرتون المضلع 2014 .
- مؤسس ورئيس هيئة مديرين شركة فيلا للإستثمار والتسويق 2010-2020.
- عضو هيئة مديرين الكلية الجامعية المتوسطة .
- عضو مجلس أمناء جامعة فيلادلفيا لدورتين .
- عضو في جمعيات خيرية مختلفة .



## 5- الدكتور عمرو نصري قاسم أبوليل / عضواً

الجنسية : أردني

تاريخ العضوية : 2023/5/1 م

تاريخ الميلاد : 1985/10/14

الشهادات العلمية وسنة التخرج :

بكالوريوس صيدلة – جامعة فيلادلفيا 2007 .

### الخبرات العملية :

- مدير دراسات وتطوير – مستودع أدوية الهلال 2017 وحتى الآن .
- عضو مجلس ادارة – مستودع أدوية الهلال 2017 وحتى الآن .
- مدير عام – مجمع هناجر ماركا الصناعية 2018 وحتى الآن .
- عضو مجلس ادارة – مصنع سنديان للأدوية 2021 وحتى الآن .

### 3- ب : أسماء ورتب أشخاص الإدارة العليا ونبذة تعريفية عن كل واحد منهم :

- الاسم الرباعي : الأستاذ الدكتور عبد الله محمد مهنا الجراح

- المنصب : رئيس الجامعة

- تاريخ التعيين : 2023/2/20 م

- تاريخ الميلاد : 1962/7/25

- الشهادات العلمية وسنة التخرج :

دكتوراه رياضيات(تحليل اقتراني)-الهند / جامعة ميليا دلهي 1991 .

ماجستير رياضيات - الهند / جامعة دلهي 1988 .

بكالوريوس رياضيات – الأردن/ جامعة اليرموك 1984 .

### الخبرات العملية :

1 – في جامعة اليرموك :

محاضر متفرغ وأستاذ مساعد ثم أستاذ مشارك ثم أستاذ منذ عام 1991 حتى تاريخه .

رئيس قسم الرياضيات من 1997/9/1 حتى 1999/8/31 .

نائب عميد كلية العلوم من 2006/9/10 حتى 2009/12/15 .

- نائب عميد البحث العلمي والدراسات العليا من 2009/12/16 حتى 2010/9/12 .
- عميد البحث العلمي والدراسات العليا من 2010/9/13 حتى 2013/9/14
- رئيس مجلس إدارة وحدة المشاريع الخارجية من 2013/9/15 حتى 2015/9/13 .
- رئيس مجلس مركز الجودة والتطوير الأكاديمي من 2013/9/24 حتى 2015/9/13 .
- رئيس مجلس مركز دراسات اللاجئين والنازحين والهجرة القسرية من 2014/2/1 حتى 2016/1/31 .
- نائب الرئيس للشؤون الأكاديمية من 2013/9/15 حتى 2015/9/13 .
- نائب الرئيس للشؤون الإدارية من 2015/9/14 حتى 2016/8/21 .
- 2 – في جامعة الطفيلة :
- نائب الرئيس للشؤون الإدارية من 2016/9/18 حتى 2017/9/9 .
- نائب الرئيس للشؤون الأكاديمية من 2017/9/10 حتى 2018/9/15 .
- 3 – رئيس جامعة فيلادلفيا من 2023/2/20 وما زال حتى تاريخه .

**- الاسم الرباعي : الأستاذ الدكتور خالد سفيان ابراهيم السرطاوي**

- المنصب : نائب الرئيس للشؤون الأكاديمية
- تاريخ التعيين : 2019/9/1
- تاريخ الميلاد : 1962
- الشهادات العلمية وسنة التخرج :
- دكتوراه إدارة / سلوك تنظيمي جامعة الاباما – الولايات المتحدة 1994 .
- دراسات ما بعد الدكتوراه مالية جامعة فلوريدا – الولايات المتحدة 2008 .
- ماجستير إدارة أعمال / مالية جامعة نيوهيفن- الولايات المتحدة 1985 .
- بكالوريوس إدارة أعمال/ موارد بشرية جامعة توليدو الولايات المتحدة 1983 .

**الخبرات العملية :**

- نائب رئيس ، عميد ، رئيس قسم ، أستاذ جامعي في فيلادلفيا، الإمارات العربية المتحدة والولايات المتحدة.
- خبرة في العمل المصرفي وشركات الاستثمار في الأردن والولايات المتحدة .

- الاسم الرباعي : نداء جودت جبرين أبو عصب

- المنصب : مديرة الدائرة المالية

- تاريخ التعيين : 1998/11/2

- تاريخ الميلاد : 1970/11/27

- الشهادات العلمية وسنة التخرج :

بكالوريوس محاسبة – جامعة فيلادلفيا 2000 .

الخبرات العملية :

- إدارية (شؤون عاملين) مستشفى هبه .

- إدارية (شؤون عاملين) في جامعة فيلادلفيا للفترة 1998 وحتى 2000

- محاسبة /الدائرة المالية في جامعة فيلادلفيا حتى 2019 .

- مساعدة مدير الدائرة المالية في جامعة فيلادلفيا للفترة 2016- نهاية 2019

- مديرة الدائرة المالية في جامعة فيلادلفيا حالياً .

الاسم الرباعي : أحمد عبد الغني أحمد عبد الله

- المنصب : مدير التدقيق الداخلي

- تاريخ التعيين : 2004/9/1

- تاريخ الميلاد : 1960/2/24

- الشهادات العلمية وسنة التخرج : بكالوريوس محاسبة عام 1982

الخبرات العملية :

مدقق حسابات خارجي لدى شركة سابا وشركاهم (9) سنوات، ومدقق حسابات داخلي لدى سوق الكويت

للأوراق المالية (سنتين)، ومدير التدقيق في المكتب المهني (ثلاث سنوات)، ومدير الدائرة المالية ومدير

الرقابة الداخلية لسنوات متفاوتة في جامعة فيلادلفيا حتى تاريخه .

4- أسماء كبار مالكي الأسهم وعدد الأسهم المملوكة لكل منهم مقارنة مع السنة السابقة الذين يملكون 5 % وأكثر من رأسمال الشركة مرتين تنازلياً وبيان ملكيتهم من الأسهم مقارنة مع السنة السابقة :

الرقم	اسم المساهم	عدد الأسهم كما في 2023/12/31	النسبة	اسم المساهم	عدد الأسهم كما في 2022/12/31	النسبة
1	د. حسان عابد عبد الحليم بدران	1,049,900	% 6.99	د. حسان عابد عبد الحليم بدران	1,049,900	% 6.99
2	السيد عيسى عابد الريموني	1029374	%6.86	السيد عيسى عابد الريموني	1029374	%6.86
3	السيدة مهاة عبد الرؤوف حمزه	لا يوجد	0	السيدة مهاة عبد الرؤوف حمزه	861000	%5.74
4	م. ربحي داود صبح	700,000	% 4.66	م. ربحي داود صبح	700,000	%4.66

#### 5 - الوضع التنافسي للشركة :

إن نشاط الشركة الاستثماري يتمثل في تملك وتشغيل جامعة فيلادلفيا وهي من بين ستة عشر من الجامعات الخاصة المتقاربة في الوضع التنافسي. إلا أن وضعها جيد نسبياً بسبب سمعتها المتميزة وتفوقها التعليمي في عدد من التخصصات الرئيسية، ومنها حصولها في الأعوام السابقة على جائزة الحسين للإبداع (بتحكيم جهة بريطانية متخصصة) في تكنولوجيا المعلومات وفي الحقوق وحصول طلبتها على العديد من الجوائز في المسابقات والمعارض التي يشاركون بها .

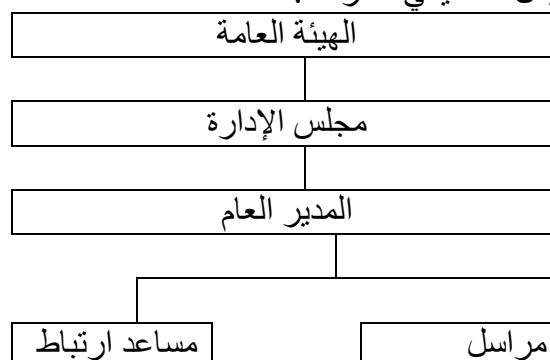
6- لا تعتمد الجامعة على موردين أو عملاء لنشاطها بنسبة تصل إلى 10% .

7- لا يوجد حماية حكومية أو امتيازات تتمتع بها الشركة ، ولا يوجد أي براءات اختراع أو حقوق امتياز حصلت عليها الشركة .

8 - القرارات الصادرة عن الحكومة أو المنظمات الدولية أو غيرها التي لها أثر مادي على عمل الشركة أو منتجاتها أو قدراتها التنافسية : لا يوجد أي قرارات صادرة عن الحكومة أو المنظمات الدولية أو غيرها لها أثر مادي على عمل الشركة أو منتجاتها أو قدرتها التنافسية، باستثناء ما يصدر عن مجلس التعليم العالي ومجلس الاعتماد من قرارات تتعلق بمعدلات القبول والطاقات الاستيعابية لمختلف التخصصات من وقت لآخر وتطبق الشركة ( الجامعة ) معايير الجودة الدولية .

#### 9 -

أ - الهيكل التنظيمي للشركة :



للجامعة هيكل تنظيمي منفصل عن الشركة حسب قانون وتعليمات وزارة التعليم العالي مرفق بتقرير رئيس الجامعة .

ب - \* عدد موظفي الشركة : موظفان هما مدير مكتب الارتباط ومراسل ضمن الفئات والمؤهلات التالية :  
عدد 1 : دبلوم تجارة  
عدد 1 : ثانوية عامة

\* تنتهج الشركة والجامعة سياسة تعيين الموظفين بتعبئة الشواغر حسب الهيكل التنظيمي المعتمد وحسب الحاجة وعلى أساس الحد الأدنى للنفقات الإدارية ، وتعتمد تكافؤ الفرص والكفاءة والخبرة في تلك التعيينات .

\* بلغت الرواتب والمزايا والمكافآت المدفوعة لموظفي الشركة في مكتب ارتباط الجامعة حوالي (10765) دينار .

\* عدد موظفي جامعة فيلادلفيا للسنة المالية 2022 :

المؤهل العلمي	العام 2023
دكتوراه	175
ماجستير	74
بكالوريوس	110
دبلوم سنتين	23
دبلوم سنة واحدة	13
ثانوية عامة	10
دون الثانوية	44
<b>إجمالي عدد الموظفين</b>	<b>449</b>

- ج - برامج التأهيل والتدريب لموظفي الشركة :
- تقوم الجامعة بعقد العديد من برامج التأهيل والتدريب لأساتذتها و موظفيها بشكل مستمر.
- 10-** لا يوجد مخاطر من الممكن ان تتعرض الشركة لها خلال السنة المالية اللاحقة ولها تأثير مادي عليها .
- 11-** الانجازات التي حققتها الشركة خلال السنة المالية:

- العمل على تحسين البنية التحتية في الجامعة وإدامتها .
- إثراء الجانب المادي من البيئة الأكاديمية بإعادة تأهيل القاعات الصفية والصالات محددة الأغراض والمسارح وإعادة تأهيل المباني حيث يلزم.
- تحسين الأداء في ضبط المصاريف الإدارية وتحسين تحصيل مواردها المالية بما فيها الديون المشكوك في تحصيلها.
- استمرار العمل في معهد كنفوشيوس فيلادلفيا لتعليم اللغة الصينية بالتعاون و دعم السفارة الصينية في عمان.
- اعتماد الأسس التنظيمية للتعليم الإلكتروني (عن بعد) ومتابعة الأدوار والمسؤوليات المناطة بكل من أعضاء الهيئة التدريسية والطلبة والجامعة والعمل المستمر على تحسين الأداء وتوفير متطلبات التعليم الإلكتروني.

**12- السلسلة الزمنية للأرباح أو الخسائر المتحققة والأرباح الموزعة وحقوق المساهمين وأسعار الأوراق المالية وذلك لمدة لا تقل عن خمس سنوات :**

الجدول التالي يوضح تطورات الإيرادات والأرباح وحقوق المساهمين وأسعار الأوراق المالية :

السنة	2023	2022	2021	2020	2019
عدد الطلبية	6221	4734	3889	4100	4536
الإيرادات	13975245	11,585,220	11,333,679	12871679	15,439,070
تكلفة الإيرادات	11573841	11,398,854	10,917,147	11,212,867	13,673,431
الربح بعد الضريبة والمخصصات والاحتياطي الاجباري	1738203	76,756	290,509	1,310,462	1,744,856
الأرباح الموزعة	---	---	---	750,000 %5	1,050,000 7%
مجموع حقوق المساهمين	22097026	20,358,823	20,282,067	20,841,218	20,580,756
سعر السهم في 12/31	1.560	1.760	1.490	1.500	1.550

**13- تحليل المركز المالي للشركة ونتائج أعمالها خلال السنة المالية :**

البيان	2023	2022
1- صافي الربح قبل الضرائب على رأس المال المدفوع	%16.01	%1.24
2- صافي الربح بعد الضرائب على رأس المال المدفوع	%11.59	%0.51
3- نسبة حقوق المالكين على رأس المال	%147.4	%135.72
4- نسبة إجمالي الإيرادات على رأس المال	%93.2	%77.23
5- نسبة المديونية إلى رأس المال	%12.6	%28.3
6- نسبة الملكية إلى الأصول	%76.72	%71.16
7- القيمة السوقية إلى الأرباح بتاريخ 12/31 (P/E)	%13	%345
8- سعر السهم في 12/31	1.56	1.76
9- الأرباح الموزعة على سعر السهم	--	--

#### 14- التطورات المستقبلية الهامة والخطة المستقبلية للشركة لعام 2023 م :

توقعات مجلس الإدارة لنتائج أعمال الشركة : يسعى مجلس الإدارة إلى تحقيق الأهداف التالية في نطاق خطة مستقبلية :

1- الاستمرار في دعم الجامعة ودعم إدارتها مع المحافظة على حقوق المساهمين والتزامات الشركة تجاه الآخرين .

2- التوسع في استحداث تخصصات جديدة في الجامعة لاستيعاب العدد المسموح به في الاعتماد العام واستمرار التطوير والتحديث وفقاً لمتطلبات العصر .

3- استكمال المباني والمرافق والبنية التحتية في موقع الجامعة وصولاً إلى الاستيعاب النهائي المتوقع وإلى توفير ما يليق بالجامعة من تجهيزات ومختبرات .

4- تعزيز التعاون مع الجهات المعنية في تدريس اللغة الصينية لمركز كنفوشيوس فيلادلفيا .

15- مدققو الحسابات : السادة المهنيون العرب - مستشارون ومحاسبون قانونيون أعضاء في مجموعة جنيف الدولية – وقد كانت أتعابهم لتدقيق حسابات الشركة للعام 2023 م (11600) دينار .

#### 16- أ - عدد الأوراق المالية المملوكة من قبل أعضاء مجلس الإدارة :

الرقم	الاسم	الجنسية	المنصب	عدد الأسهم كما في:		عدد الأسهم المملوكة من قبل الشركات المسيطر عليها من قبل أي منهم	
				2022/12/31	2023/12/31	2022/12/31	2023/12/31
1.	حسان عبدالحليم عايش بدران	أردنية	رئيس مجلس الإدارة	1049900	1049900	لا يوجد	لا يوجد
2.	ربحي داود صبح	أردنية	نائب الرئيس	700000	700000	لا يوجد	لا يوجد
3.	ريم عيسى عابد الريموني	أردنية	عضو	30000	30000	لا يوجد	لا يوجد
4.	عمر سفيان سرطاوي	أردنية	عضو	394109	395000	لا يوجد	لا يوجد
5.	عمرو نصري أبوليل	أردنية	عضو	100166	100166	لا يوجد	لا يوجد

ب - عدد الأوراق المالية المملوكة من قبل أشخاص الإدارة العليا التنفيذية

الرقم	الاسم	الجنسية	المنصب	عدد الأسهم كما في:		عدد الأسهم المملوكة من قبل الشركات المسيطر عليها من قبل أي منهم	
				2022/12/31	2023/12/31	2022/12/31	2023/12/31
1.	عبدالله محمد مهنا الجراح	أردنية	رئيس الجامعة	لا يوجد	لا يوجد	لا يوجد	لا يوجد
2.	خالد سفيان سرطاوي	أردنية	نائب الرئيس للشؤون الأكاديمية	لا يوجد	لا يوجد	386957	لا يوجد
3.	نداء جودت أبو عصب	أردنية	مديرة الدائرة المالية	لا يوجد	لا يوجد	لا يوجد	لا يوجد
4.	أحمد عبد الغني احمد عبد الله	أردنية	مدير التدقيق الداخلي	لا يوجد	لا يوجد	لا يوجد	لا يوجد

ج - عدد الأوراق المالية المملوكة لأقارب أعضاء مجلس الإدارة وأقارب أشخاص الإدارة التنفيذية العليا

الرقم	الاسم	الجنسية	المنصب	عدد الأسهم كما في:		عدد الأسهم المملوكة من قبل الشركات المسيطر عليها من قبل أي منهم	
				2022/12/31	2023/12/31	2022/12/31	2023/12/31
1.	مهاه عبدالرؤوف حمزة عبدالحليم	أردنية	والدة عضو مجلس الإدارة سابقا اياد مروان كمال	0	لا يوجد	861.000	لا يوجد
2.	عيسى عابد الريموني	أردنية	والد عضو مجلس الإدارة ريم الريموني	1029374	لا يوجد	1029374	لا يوجد
3.	خالد سفيان سرطاوي	أردنية	أخ عضو مجلس إدارة عمر سفيان سرطاوي	0	لا يوجد	386957	لا يوجد
4.	صباحي داود صبح	أردنية	أخ نائب رئيس مجلس الإدارة ربحي صبح	165600	لا يوجد	165600	لا يوجد

17- أ - المزايا والمكافآت التي يتمتع بها كل من رئيس وأعضاء مجلس الإدارة :

الرقم	الاسم	المنصب	الرواتب	بدل التنقلات	المكافآت السنوية	الإجمالي
1	حسان عبدالحليم عايش بدران	أردنية	لا يوجد	7200	5000	12200
2	ربحي داود صبح	أردنية	لا يوجد	7200	5000	12200
3	ريم عيسى عابد الريموني	أردنية	لا يوجد	7200	5000	12200
4	عمر سفيان سرطاوي	أردنية	لا يوجد	3300	4583	7883
5	عمرو نصري أبوليل	أردنية	لا يوجد	2400	2917	5317



ب- المزايا والمكافآت التي يتمتع بها أشخاص الإدارة العليا التنفيذية :

الرقم	الاسم	المنصب	بدل التنقلات	الرواتب السنوية الإجمالية
1	أ.د معتر بالله عبد الوهاب الشيخ سالم	رئيس الجامعة حتى 2023/1/28	316	6403
2	أ.د. عبدالله محمد مهنا الجراح	رئيس الجامعة من 2023/2/20	0	60003
2	أ. د خالد سفيان سرطاوي	نائب للرئيس للشؤون الأكاديمية ورئيس الجامعة بالوكالة من 2023/2/19 – 1/29	0	34846
3	نداء جودت أبو عصب	مديرة الدائرة المالية	0	11508
4	أحمد عبد الغني احمد عبد الله	مدير تدقيق الداخلي	0	16582

#### 18 – التبرعات والمنح التي دفعتها الشركة خلال السنة المالية :-

لم تدفع الشركة أية تبرعات أو منح خلال العام 2023 م .

#### 19- العقود والمشاريع والارتباطات التي عقدتها الشركة المصدرة مع الشركات التابعة أو الشقيقة أو الحليفة أو رئيس مجلس الإدارة أو أعضاء المجلس أو المدير العام أو أي موظف في الشركة أو أقاربهم :-

- لا يوجد أية عقود أو مشاريع أو ارتباطات عقدتها الشركة مع الشركات التابعة أو الشقيقة أو الحليفة أو رئيس مجلس الإدارة أو أعضاء المجلس أو المدير العام أو أي موظف في الشركة أو أقاربهم .

#### 20- مساهمة الشركة في حماية البيئة وخدمة المجتمع المحلي :

أ – تساهم الشركة في حماية البيئة على النحو التالي :

1. تقوم الشركة بتشجير المساحة المحيطة بالحرم الجامعي بأشجار الزيتون والأشجار الحرجية الأخرى ، وهي مستمرة في العمل على تخضير وتحريج باقي أرض الحرم الجامعي .
2. أنشأت الشركة منذ أمد بعيد محطة تنقية للمياه العادمة في الجامعة، وتستخدم ناتج المياه المكررة في ري الأشجار والحدائق .
3. كما تقوم الجامعة بتدريس مواد البيئة لطلبة الجامعة والتعاون مع جمعية البيئة الأردنية .
4. كما قامت الجامعة بعقد دورات للتدريب البيئي مع وزارة التربية والتعليم ومع جمعيات البيئة في مناسبات مختلفة .

ب – تساهم الشركة في خدمة المجتمع المحلي على النحو التالي :

1. قدمت الشركة قطعة أرض أقيم عليها محطة للدفاع المدني لخدمة المجتمع المحلي وتخطط ادارة الدفاع المدني لتوسيع مباني المحطة لزيادة كفاءتها .
2. قامت الجامعة بتعيين عدد كبير من أبناء المنطقة لديها .

3. مازالت الجامعة تقوم بإمداد المياه الصالحة للشرب من البئر الارتوازي الذي تملكه في الحرم الجامعي إلى سلطة المياه لتوريدها للمواطنين في القرى المجاورة .
4. تقوم الجامعة من خلال صندوق التكافل بتغطية الرسوم الدراسية للطلبة الذين يفقدون أولياء أمورهم أثناء فترة الدراسة حتى تخرجهم حيث بلغ ذلك عام 2022 حوالي (77,486) دينار .
5. وتقوم الجامعة بصرف منح ومساعدات غير مستردة للطلبة المحتاجين .
6. كما تعمل على إيجاد عمل للبعض منهم في مرافق الجامعة مقابل أجور .
7. وتقوم الجامعة بعقد دورات لغة إنجليزية وحاسوب لأبناء المنطقة، وتقدم لعدد من مؤسسات الدولة في المحافظات المحيطة أجهزة الحاسوب .
8. تقدم الجامعة دوماً الدعم المادي والعيني للمبادرات التي يقوم بها أساتذة الجامعة وطلبتها لتلبية إحتياجات المجتمع المحلي ورفع مستواه إقتصادياً واجتماعياً وثقافياً .
9. وتقوم الجامعة برعاية وتقديم جوائز لائقة للمسابقات في ميادين الإبداع التالية :

- |                        |                         |
|------------------------|-------------------------|
| * جائزة أحسن كتاب مؤلف | * جائزة أحسن اختراع     |
| * جائزة أحسن برمجية    | * جائزة أحسن كتاب مترجم |
|                        | * جائزة أفضل عمل فني    |

ج - البيانات المالية السنوية للشركة مدققة من مدقي حساباتها مقارنة مع السنة السابقة والتي تشمل في الجزء الثالث من هذا الكتاب :

- 1- الميزانية العامة .
  - 2- حساب الأرباح والخسائر .
  - 3- قائمة التدفق النقدي .
  - 4- بيان التغيرات في حقوق المساهمين .
  - 5- الإيضاحات حول البيانات المالية .
- د- تقرير مدقي حسابات الشركة حول البيانات المالية السنوية للشركة والمتضمن بأن إجراءات التدقيق قد تمت وفقاً لمعايير التدقيق المعتمدة بموجب هذه التعليمات .

21 - الإقرارات المطلوبة :

1. " يقر مجلس إدارة الشركة بعدم وجود أية أمور جوهرية قد تؤثر على استمرارية الشركة خلال السنة المالية التالية ".

رئيس مجلس الإدارة	نائب الرئيس	عضو	عضو	عضو
حسان بدران	ربحي داود صبح	ريم الريموني	عمر سرطاوي	عمرو أبوليل
التوقيع	التوقيع	التوقيع	التوقيع	التوقيع

2. " يقر مجلس الإدارة بمسؤوليته عن إعداد البيانات المالية وتوفير نظام رقابة فعال في الشركة ".

رئيس مجلس الإدارة	نائب الرئيس	عضو	عضو	عضو
حسان بدران	ربحي داود صبح	ريم الريموني	عمر سرطاوي	عمرو أبوليل
التوقيع	التوقيع	التوقيع	التوقيع	التوقيع

3. "نقر نحن الموقعين أدناه بصحة ودقة واكتمال المعلومات والبيانات الواردة في التقرير السنوي ".

رئيس مجلس الإدارة	المدير العام	المديرة المالية
حسان بدران	ربحي داود صبح	نداء أبو عصب
التوقيع	التوقيع	التوقيع

## 22- جدول أعمال الاجتماع العادي للهيئة العامة المنعقدة بتاريخ 2024/4/20 :

عملا بأحكام قانون الشركات والنظام الأساسي للشركة، فإن مجلس الإدارة يوصي الهيئة العامة الموقرة النظر في الأمور التالية واتخاذ القرارات المناسبة بشأنها :

1. قراءة محضر اجتماع الهيئة العامة العادية السابق المنعقد بتاريخ 2023/4/10 والمصادقة عليه .
2. مناقشة تقرير مجلس الإدارة عن أعمال الشركة ونشاطاتها خلال العام المالي 2023 والمصادقة عليه.
3. الاستماع إلى تقرير مدققي حسابات الشركة عن ميزانية الشركة وحساباتها الختامية للسنة المالية المنتهية بتاريخ 2023/12/31 م ومناقشتها والمصادقة عليها .
4. الموافقة على توصية مجلس الإدارة بتوزيع ارباح نقدية على المساهمين بنسبة 7% من رأس المال.
5. انتخاب مدققي حسابات الشركة / الجامعة للسنة المالية 2024 وتحديد أتعابهم أو تفويض مجلس الإدارة بتحديدھا .
6. الموافقة على تعيين السيد عمرو نصري ابو ليل عضو في مجلس الادارة اعتبارا من 2023/05/1
7. الموافقة على تعيين السيدة حنان سفيان سرطاوي عضو في مجلس الادارة اعتبارا من 2024/01/1
8. إبراء ذمة أعضاء مجلس الإدارة عن الفترة موضوع الحسابات الختامية طبقا للقانون .

## 23 - تقرير مجلس الإدارة عن تطبيق قواعد الحوكمة .

### \* مجلس إدارة الشركة

- 1- يحدد نظام الشركة عدد أعضاء مجلس الإدارة بحيث لا يقل عدد أعضائه عن خمسة أشخاص ولا يزيد على ثلاثة عشر .
- 2- يتم انتخاب أعضاء مجلس الإدارة وفق أسلوب التصويت التراكمي من قبل الهيئة العامة للشركة بالاقتراع السري .
- 3- ثلث أعضاء المجلس على الأقل من الأعضاء المستقلين .
- 4- يسمى عضو مجلس الإدارة الاعتباري شخص طبيعي لتمثيله طيلة مدة المجلس .

- 5- يتم الالتزام بعدم الجمع بين منصب رئيس مجلس الإدارة وأي منصب تنفيذي آخر .
- 6- جميع أعضاء الإدارة مؤهلون ويتمتعون بقدر كاف من المعرفة بالأمور الإدارية والخبرة وملمون بالتشريعات ذات العلاقة وبحقوق وواجبات مجلس الإدارة .
- 7- يعمل مجلس الإدارة على التأكد من توفير كافة المعلومات والبيانات الخاصة بالشركة لأعضاء المجلس بما يمكنهم من القيام بعملهم والإلمام بكافة الجوانب المتعلقة بعمل الشركة .
- 8- يستعين مجلس الإدارة برأي أي مستشار خارجي على نفقة الشركة شريطة موافقة أغلبية أعضاء المجلس وتجنب تضارب المصالح .

#### \* مهام ومسؤوليات مجلس الإدارة :

- 1- يضع مجلس الإدارة نظاماً داخلياً يتم مراجعته بشكل سنوي، تحدد بموجبه بشكل مفصل مهام وصلاحيات المجلس ومسؤولياته .
- 2- يتضمن النظام الداخلي المهام والصلاحيات والمسؤوليات التالية :
  - أ. وضع الاستراتيجيات والسياسات والخطط والإجراءات التي من شأنها تحقيق مصلحة الشركة وأهدافها وتعظيم حقوق مساهميها وخدمة المجتمع المحلي .
  - ب. وضع سياسة لإدارة المخاطر التي قد تواجهها الشركة .
  - ت. يتم الإعلان مسبقاً عن موعد الإفصاح عن البيانات المالية قبل موعد إعلانها بما لا يقل عن ثلاثة أيام عمل .
  - ث. وضع سياسة الإفصاح والشفافية الخاصة بالشركة ومتابعة تطبيقها وفقاً لمتطلبات الجهات الرقابية والتشريعات النافذة .
  - ج. وضع إجراءات تمنع الأشخاص المطلعين في الشركة من استغلال معلومات داخلية سرية لتحقيق مكاسب مادية أو معنوية .
  - ح. وضع سياسة تفويض واضحة في الشركة يحدد بموجبها الأشخاص المفوضون وحدود الصلاحيات المفوضة لهم .
  - خ. وضع آلية لاستقبال الشكاوي والاقتراحات المقدمة من قبل المساهمين .
  - د. إدراج اقتراحات المساهمين الخاصة بمواضيع معينة على جدول أعمال الهيئة العامة بشكل يضمن دراستها واتخاذ القرار المناسب بشأنها خلال فترة زمنية محددة .
  - ذ. وضع سياسة تنظيم العلاقة مع الأطراف ذوي المصالح .

ر. اعتماد أسس منح الحوافز والمكافآت والمزايا الخاصة بأعضاء مجلس الإدارة والإدارة التنفيذية .

3- يتم تقييم ومراجعة أداء الإدارة التنفيذية في الشركة ومدى تطبيقها للاستراتيجيات والسياسات والخطط والإجراءات الموضوعة .

4- تتخذ الخطوات الكفيلة بتحقيق الرقابة الداخلية على سير العمل في الشركة .

5- يتم إنشاء وحدة خاصة للرقابة والتدقيق الداخلي تكون مهمتها التأكد من الالتزام بتطبيق أحكام التشريعات النافذة ومتطلبات الجهات الرقابية والأنظمة الداخلية والسياسات والخطط والإجراءات التي يضعها مجلس الإدارة.

#### \* اللجان التي يشكلها مجلس الإدارة :

1- يتم تشكيل عدد مناسب من اللجان حسب حاجة الشركة وظروفها، لكي يتمكن مجلس الإدارة من تأدية مهماته بشكل فعال وتحدد تلك اللجان بمهام وفترات وصلاحيات محددة وذلك ضمن الإدارة التنفيذية بالجامعة .

2- تتولى لجنة التعيين والترقية في جهاز الجامعة مهمة الترشيحات والمكافآت بحيث لا يتبع مجلس الإدارة سوى عدد قليل من العاملين .

3- يكون تشكيل لجنة التدقيق والترشيحات والمكافآت من أعضاء مجلس الإدارة غير التنفيذيين ، لا يقل عددهم عن الثلاثة على ان يكون اثنان منهم من الأعضاء المستقلين وان يترأس اللجنة أحدهما .

4- تضع كل من اللجنتين بموافقة مجلس الإدارة إجراءات عمل خطية تنظم عملها وتحدد التزاماتها .

5- تقدم كل من اللجنتين قراراتهما وتوصياتهما إلى مجلس الإدارة وتقريراً حول أعمالها إلى اجتماع الهيئة العامة العادي للشركة .

6- تقوم لجنة الترشيحات والمكافآت بالمهام التالية :

1. التأكد من استقلالية الأعضاء المستقلين بشكل مستمر .

2. إعداد السياسة الخاصة بمنح المكافآت والمزايا والحوافز والرواتب في الشركة ومراجعتها بشكل سنوي.

3. تحديد احتياجات الشركة من الكفاءات على مستوى الإدارة التنفيذية العليا والموظفين وأسس اختيارهم.

4. إعداد السياسة الخاصة بالموارد البشرية والتدريب في الشركة ومراقبة تطبيقها ومراجعتها بشكل سنوي.

7- تتمتع لجنة الترشيحات والمكافآت بالصلاحيات التالية :

1. طلب أي بيانات أو معلومات من موظفي الشركة الذين يتوجب عليهم التعاون لتوفير هذه

المعلومات بشكل كامل ودقيق .

2. طلب المشورة القانونية أو المالية أو الإدارية أو الفنية من أي مستشار خارجي .
3. طلب حضور أي موظف في الشركة للحصول على أي إيضاحات ضرورية .

#### \* اجتماعات الهيئة العامة :

- 1- يوجه مجلس الإدارة الدعوة إلى كل مساهم لحضور اجتماع الهيئة العامة بالبريد الإلكتروني الخاص بالمساهم، قبل 21 يوماً من التاريخ المقرر لعقد الاجتماع، على أن يتم إعداد الترتيبات والإجراءات المناسبة لعقد الاجتماع بما في ذلك اختيار المكان والزمان .
- 2- يتم الإعلان عن موعد ومكان عقد اجتماع الهيئة العامة في ثلاث صحف يومية محلية ولمرتين على الأقل وعلى الموقع الإلكتروني للشركة .
- 3- سوف يتم الالتزام بعدم إدراج أي مواضيع جديدة في الاجتماع غير مدرجة على جدول أعمال الهيئة العامة المرسل سابقاً للمساهمين .
- 4- سوف يطلب من المساهم الراغب بالترشح لعضوية مجلس الإدارة نبذة تعريفية عنه قبل انتهاء السنة المالية للشركة والتي تسبق السنة التي سيعقد فيها اجتماع الهيئة العامة لانتخاب المجلس وذلك في أول مرة يجري فيها انتخاب المجلس مستقبلاً .
- 5- سوف يقوم مجلس إدارة الشركة بإرفاق النبذة التعريفية للمساهم الراغب بالترشح لعضوية مجلس الإدارة بالدعوة الموجهة للمساهمين لحضور اجتماع الهيئة العامة وذلك في أول مرة يجري فيها انتخاب المجلس مستقبلاً .

#### \* حقوق المساهمين

يتمتع المساهمون في الشركة بالحقوق العامة التالية :

- 1- الحصول على الأرباح السنوية للشركة خلال ثلاثين يوماً من صدور قرار الهيئة العامة بتوزيعها .
- 2- أولوية الاكتتاب في أية إصدارات جديدة من الأسهم للشركة قبل طرحها للمستثمرين الآخرين .
- 3- اللجوء إلى وسائل حل النزاعات بالطرق البديلة بما في ذلك الوساطة والتحكيم ، نتيجة مخالفة التشريعات النافذة أو النظام الأساسي للشركة أو الخطأ أو التقصير أو الإهمال في إدارة الشركة أو إفشاء المعلومات ذات الطبيعة السرية للشركة .

- 4- طلب عقد اجتماع هيئة عامة غير عادي وذلك للمطالبة بإقالة مجلس إدارة الشركة أو أي عضو فيه ،  
للمساهمين الذين يملكون 20% من أسهم الشركة .
- 5- طلب إجراء تدقيق أعمال الشركة ودفاترها، للمساهمين الذين يملكون 10% من أسهم الشركة .

#### \* الحقوق ضمن صلاحيات الهيئة العامة:

تتمتع الهيئة العامة بصلاحيات واسعة وخصوصاً صلاحية اتخاذ القرارات التي تؤثر على مستقبل الشركة بشكل مباشر ومن ضمنها بيع كامل أصول الشركة أو جزء مهم قد يؤثر على تحقيق أهداف وغايات الشركة.

#### \* الإفصاح والشفافية

- 1- تضع الشركة إجراءات عمل خطية وفقاً لسياسة الإفصاح المعتمدة من قبل مجلس الإدارة لتنظيم شؤون الإفصاح عن المعلومات ومتابعة تطبيقها وفقاً لمتطلبات الجهات الرقابية والتشريعات النافذة .
- 2- توفر الشركة المعلومات الإفصاحية للمساهمين والمستثمرين بما في ذلك الإفصاحات المتعلقة بعمليات الأطراف ذوي العلاقة مع الشركة .
- 3- سوف تقوم الشركة باستخدام موقعها الإلكتروني على شبكة الانترنت لتعزيز الإفصاح والشفافية وتوفير المعلومات، بعد إنشاء موقع الكتروني خاص بها عدا عن الموقع المتميز للجامعة .
- 4- تقوم الشركة بالإفصاح عن سياساتها وبرامجها تجاه المجتمع المحلي والبيئة .

#### \* لجنة التدقيق

- 1- يتوفر لدى جميع أعضاء اللجنة المعرفة والدراية في الأمور المالية والمحاسبية وان يكون لأحدهم على الأقل خبرة عمل سابقة في مجال المحاسبة والأمور المالية أو ان يكون حاملاً لمؤهل علمي أو شهادة مهنية في المحاسبة أو المالية أو المجالات الأخرى ذات العلاقة .
- 2- تضع الشركة جميع الإمكانات اللازمة تحت تصرف اللجنة بما يمكنها من أداء عملها بما في ذلك الاستعانة بالخبراء كلما كان ذلك ضرورياً .
- 3- تقوم لجنة التدقيق بالاجتماع بمصدق الحسابات الخارجي للشركة دون حضور أي من أشخاص الإدارة التنفيذية أو من يمثلها، مرة واحدة على الأقل في السنة .



### \* مهام لجنة التدقيق

- 1- تقوم اللجنة بمتابعة مدى تقييد الشركة والتزامها بتطبيق أحكام التشريعات النافذة ومتطلبات الجهات الرقابية .
- 2- تقوم اللجنة بمراجعة تعاملات الأطراف ذوي العلاقة مع الشركة والتوصية بشأنها لمجلس الإدارة قبل إبرامها .

### \* مدقق الحسابات الخارجي

- 1- يمارس مدقق الحسابات الخارجي واجباته لمدة سنة واحدة قابلة للتجديد على ان لا يتولى الشريك المسؤول في مدقق الحسابات الخارجي تدقيق حسابات الشركة لأكثر من أربعة سنوات متتالية على ان لا يتم التجديد له أكثر من أربع سنوات متتالية ، ويجوز إعادة تكليفه بتدقيق حسابات الشركة بعد مرور سنتين على الأقل.
- 2- تلتزم الشركة بان لا يقوم مدقق الحسابات الخارجي بأية أعمال إضافية أخرى لصالح الشركة كتقديم الاستشارات الإدارية والفنية .
- 3- تلتزم الشركة بعدم تعيين أي من موظفي مدقق الحسابات الخارجي في الإدارة العليا للشركة إلا بعد مرور سنة على الأقل من تركه تدقيق حسابات الشركة .

## تقرير الحوكمة للعام 2023

تؤمن شركة فيلادلفيا الدولية للاستثمارات التعليمية بأن التطبيق السليم لنظام ومبادئ حوكمة الشركات هو ضرورة لمساعدة الشركة في تحقيق أهدافها وصولاً لأفضل مستويات الأداء حيث أن أحد أهم مسؤوليات مجلس الإدارة تعظيم قيمة المساهمين وحفظ حقوقهم مع مراعاة مصالح كافة الأطراف المعنية بأعمال الشركة وأنشطتها ، إضافة الى تحسين بيئة العمل الداخلية والخارجية للشركة وتوزيع الواجبات والمسؤوليات بطريقة مثلى .

**أولاً : أسماء أعضاء مجلس الإدارة الحاليين والمستقبليين خلال العام 2023 :**

1 ( أسماء أعضاء مجلس الإدارة الحاليين :

الرقم	الاسم	المنصب	عضو تنفيذي	عضو غير تنفيذي	عضو مستقل	عضو غير مستقل
1	الدكتور حسان عبد الحليم بدران	رئيس مجلس الإدارة		*	*	
2	المهندس ربحي داود صبح	نائب الرئيس/المدير العام	*		*	
	السيدة ريم عيسى الريموني	عضواً		*	*	
3	السيد عمر سفيان سرطاوي	عضواً حتى 2023/11/30		*	*	*
4	الدكتور عمرو أبوليل	عضواً		*	*	

2 ( أعضاء مجلس الإدارة المستقبليين :

السيد عمر سفيان سرطاوي استقال بتاريخ 2023/12/2 .

**ثانياً : أسماء ممثلي أعضاء مجلس الإدارة الاعتباريين .**

لايوجد أعضاء إعتباريين في مجلس الإدارة .

**ثالثاً : المناصب التنفيذية في الشركة وأسماء الاشخاص الذي يشغلونها.**

المهندس ربحي داود صبح ( نائب الرئيس/المدير العام ) .

**رابعاً :** جميع عضويات مجالس الادارة التي يشغلها عضو مجلس الإدارة في الشركات المساهمة العامة :  
لا يوجد .

**خامساً :** اسم ضابط ارتباط الحوكمة في الشركة .  
السيد لطفي جبر العزب .

**سادساً :** أسماء اللجان المنبثقة عن مجلس الإدارة :

1 ( لجنة التدقيق

2 ( لجنة الترشيحات والمكافآت

3 ( لجنة الحوكمة

4 ( لجنة إدارة المخاطر

**سابعاً :** أعضاء لجنة التدقيق ونبذة عن مؤهلاتهم :

1- السيدة ريم عيسى عابد الريموني - رئيسة اللجنة  
الشهادات العلمية وسنة التخرج :

ماجستير القانون العام 2006 جامعة كينغستون بريطانيا .  
بكالوريوس قانون و دبلوم تنمية المهارات القيادية 1991 الجامعة الأردنية .

**الخبرات العملية :**

- شغلت عدة مناصب في شركة الريادة للصناعات الغذائية للفترة 1994 حتى 2010 ، كان آخرها منصب المدير العام للفترة 2003 – 2010 .
- شغلت عدة مناصب في الشركة العربي الألمانية للتأمين من 2011 و آخرها منصب قائم بأعمال المدير العام حتى الآن .
- نائب رئيس هيئة المديرين في شركة الرعاية الآن و شركة دار الرياضة التجارية للفترة 2012 وحتى الآن .
- مدير عام أكاديمية أعمال الملكية الفكرية 2017 .
- المساهمة في العمل الاجتماعي التطوعي في مجال دعم المرأة .
- تشغل حالياً منصب رئيس الإتحاد العربي لحماية حقوق الملكية الفكرية .

## 2- السيد عمر سفيان سرطاوي / عضواً

الجنسية : أردني

تاريخ العضوية : 2021/4/25 حتى 2023/12/2

تاريخ الميلاد : 2971/4/25

الشهادات العلمية وسنة التخرج :

- بكالوريوس ادارة أعمال – جامعة عمان الأهلية 1994 .
- دورات مختلفة في الإدارة الصناعية والتسويق .

### الخبرات العملية :

- مؤسس ورئيس هيئة مديرين / مدير عام شركة البيداء للطباعة والتغليف 1996 لتاريخه .
- مؤسس ورئيس هيئة شركة البيداء لصناعة الكرتون المضلع 2014 .
- مؤسس ورئيس هيئة مديرين شركة فيلا للإستثمار والتسويق 2010-2020.
- عضو هيئة مديرين الكلية الجامعية المتوسطة .
- عضو مجلس أمناء جامعة فيلادلفيا لدورتين .
- عضو في جمعيات خيرية مختلفة

## 3- المهندس ربحي داود صبح / عضو

الشهادات العلمية وسنة التخرج :

- ماجستير تخطيط 1971 جامعة الازهر – القاهرة .
- بكالوريوس هندسة عمارة 1967 جامعة عين شمس- القاهرة .

### الخبرات العملية :

- مهندس بالدائرة الفنية – امانة العاصمة 1971-1967
- رئيس قسم التخطيط – امانة العاصمة 1976-1971
- مدير عام مكتب صبح للاستشارات الهندسية 1976 – حتى الآن
- عضو مجلس ادارة وعضو مجلس امناء جامعة فيلادلفيا لعدد من الفترات .
- عضو مجلس امناء كلية حطين .
- رئيس هيئة مديرين / مدارس فيلادلفيا .

ثامناً : أعضاء اللجان الأخرى :

### 1 - لجنة الترشيحات والمكافآت :

- أ) المهندس ربحي داود صبح - رئيس اللجنة .
- ب) السيدة ريم عيسى عابد الريموني - عضواً .
- ت) السيد عمر سفيان سرطاوي - عضواً .

### 2 - لجنة الحوكمة :

- أ) الدكتور حسان عبدالحليم بدران - رئيس اللجنة .
- ب) السيدة ريم عيسى عابد الريموني - عضواً .
- ت) السيد عمر سفيان سرطاوي - عضواً .

### 3 - لجنة إدارة المخاطر:

- أ) السيد عمر سفيان سرطاوي - رئيس اللجنة .
- ب) المهندس ربحي داود صبح - عضواً .
- ت) الدكتور عمرو نصري أبوليل - عضواً .

**تاسعاً :** عدد اجتماعات كل من اللجان خلال السنة مع بيان الاعضاء الحاضرين .  
اجتمعت لجنة التدقيق مع مجلس الادارة اجتماعا واحدا خلال العام 2023 وبحضور الجميع .

**عاشرأ :** عدد اجتماعات لجنة التدقيق مع مدقق الحسابات الخارجي خلال السنة .  
اجتمعت لجنة التدقيق مع المدققين الخارجيين إجتماعا واحدا خلال عام 2023 .

**حادي عشر :** عدد اجتماعات مجلس الادارة خلال عام 2023:-  
عقد مجلس إدارة الشركة أربعة عشر اجتماعا خلال العام 2023 وبحضور جميع الأعضاء .

رئيس مجلس الإدارة

الدكتور حسان بدران

شركة فيلادلفيا الدولية للاستثمارات التعليمية  
(جامعة فيلادلفيا)  
شركة مساهمة عامة محدودة  
القوائم المالية  
٣١ كانون الأول ٢٠٢٣

شركة فيلادلفيا الدولية للاستثمارات التعليمية  
(جامعة فيلادلفيا)  
شركة مساهمة عامة محدودة

---

صفحة

٣ - ٢	- تقرير مدقق الحسابات المستقل
٤	- قائمة المركز المالي
٥	- قائمة الدخل الشامل
٦	- قائمة التغيرات في حقوق الملكية
٧	- قائمة التدفقات النقدية
١٨ - ٨	- إيضاحات حول القوائم المالية

## تقرير مدقق الحسابات المستقل

### السادة مساهمي

شركة فيلادلفيا الدولية للاستثمارات التعليمية (جامعة فيلادلفيا) المساهمة العامة المحدودة  
عمان - المملكة الأردنية الهاشمية

### الرأي

لقد دققنا القوائم المالية المرفقة لشركة فيلادلفيا الدولية للاستثمارات التعليمية (جامعة فيلادلفيا) المساهمة العامة المحدودة والتي تتكون من قائمة المركز المالي كما في ٣١ كانون الأول ٢٠٢٣ وكلاً من قائمة الدخل الشامل وقائمة التغيرات في حقوق الملكية وقائمة التدفقات النقدية للسنة المنتهية في ذلك التاريخ وملخصاً لأهم السياسات المحاسبية المتبعة في إعداد هذه القوائم المالية والإيضاحات المرفقة بها.

في رأينا، أن القوائم المالية المرفقة تظهر بعدالة من كافة النواحي الجوهرية المركز المالي لشركة فيلادلفيا الدولية للاستثمارات التعليمية (جامعة فيلادلفيا) المساهمة العامة المحدودة كما في ٣١ كانون الأول ٢٠٢٣ وأدائها المالي وتدفقاتها النقدية للسنة المنتهية في ذلك التاريخ، وفقاً لمعايير التقارير المالية الدولية.

### أساس الرأي

لقد تم تدقيقنا للقوائم المالية المرفقة وفقاً لمعايير التدقيق الدولية، وإن حدود مسؤوليتنا بموجب تلك المعايير موضحة في الفقرة الخاصة بمسؤولية المدقق من هذا التقرير. نحن مستقلون عن الشركة وفقاً لقواعد السلوك المهني للمحاسبين المهنيين الصادر عن المجلس الدولي لمعايير السلوك المهني للمحاسبين بالإضافة إلى متطلبات السلوك المهني الأخرى لتدقيق القوائم المالية في المملكة الأردنية الهاشمية، وقد تم التزامنا بهذه المتطلبات وبمتطلبات المجلس الدولي لمعايير السلوك المهني للمحاسبين. وباعتقادنا أن أدلة التدقيق التي حصلنا عليها كافية ومناسبة لإبداء رأينا حول القوائم المالية.

### فقرات توكيدية

- كما هو مبين في القوائم المالية المرفقة فإن الشركة تعاني من عجز في السيولة، حيث تزيد مطلوبات الشركة المتداولة عن موجوداتها المتداولة بمبلغ (٢,٨٣٩,٧١٤) دينار، مما يتوجب توفير التمويل اللازم لسداد التزاماتها واستمرار عملياتها.
- كما هو مبين بإيضاح رقم (٢١) استلمت الشركة كتاب من مديرية تنظيم المدن والقرى يتضمن فرض عوائد تنظيم عامة بمقدار (٥) دنانير و (٢٥٠) فلس لكل متر مربع عن كامل مساحة الأرض المقام عليها مباني الجامعة بقيمة إجمالية تبلغ (١,٧٤٠,٦١٣) دينار. هذا وقد قامت الشركة بالإعراض على عوائد التنظيم وتقديم عرض بقيمة (٣٠٠) ألف دينار لتسوية مبلغ المطالبة ولم تستلم الشركة رد من الجهة المسؤولة حتى تاريخه، علماً بأن أية مبالغ سترتب على الشركة دفعها كعوائد تنظيم سوف يتم رسملتها كجزء من تكلفة الأراضي المملوكة للشركة.

### أمور التدقيق الرئيسية

أمور التدقيق الرئيسية هي تلك الأمور التي في تقديرنا المهني ذات أهمية جوهرية في تدقيق القوائم المالية للسنة الحالية، وقد تم تناول هذه الأمور في سياق تدقيقنا للقوائم المالية وتكوين رأينا حولها، دون إبداء رأيا منفصلاً حول هذه الأمور. وفيما يلي بيان بأهم أمور التدقيق الرئيسية لنا:

#### (١) مخصص الخسائر الائتمانية المتوقعة

تتضمن القوائم المالية المرفقة كما في نهاية عام ٢٠٢٣ موجودات مالية تشمل الذمم المدينة بالإضافة للشيكات برسم التحصيل يبلغ رصيدها (٢,٩٦٨,٧٢٥) دينار. وحيث أن احتساب مخصص الخسائر الائتمانية المتوقعة لهذه الموجودات المالية يعتمد بشكل أساسي على تقديرات الإدارة، فإن التأكد من كفاية هذا المخصص يعتبر من أمور التدقيق الرئيسية بالنسبة لنا، هذا وقد تضمنت إجراءات التدقيق التي قمنا بها الاستفسار من إدارة الشركة حول آلية احتساب المخصص والتأكد من معقولية التقديرات والفرضيات التي استندت عليها الإدارة في عملية الاحتساب بالإضافة إلى الاستعلام حول الإجراءات المتخذة لمتابعة تحصيل هذه الموجودات المالية ومتابعة المبالغ المحصلة بعد انتهاء السنة المالية.

### المعلومات الأخرى

المعلومات الأخرى هي تلك المعلومات التي يتضمنها التقرير السنوي للشركة بخلاف القوائم المالية وتقريرنا حولها. إن مجلس إدارة الشركة مسؤول عن صحة هذه المعلومات، وإن رأينا حول القوائم المالية للشركة لا يشمل هذه المعلومات ولا يتضمن أي شكل من أشكال التأكيد بخصوصها، حيث تقتصر مسؤوليتنا على قراءة هذه المعلومات لتحديد فيما إذا كانت تتضمن أية أخطاء جوهرية أو إذا كانت تتعارض بشكل جوهري مع القوائم المالية للشركة أو المعلومات التي حصلنا عليها خلال عملية التدقيق، وإذا تبين لنا نتيجة قيامنا بعملنا وجود خطأ جوهري في هذه المعلومات فإنه يجب علينا الإشارة إلى ذلك في تقريرنا حول القوائم المالية للشركة. هذا ولم يبين لنا أية أمور جوهرية تتعلق بالمعلومات الأخرى يجب الإشارة إليها في تقريرنا حول القوائم المالية للسنة الحالية.



### مسؤولية مجلس إدارة الشركة عن القوائم المالية

إن إعداد وعرض القوائم المالية المرفقة بصورة عادلة وفقاً لمعايير التقارير المالية الدولية هي من مسؤولية مجلس إدارة الشركة، وتشمل هذه المسؤولية الإحتفاظ بنظام رقابة داخلي يهدف إلى إعداد وعرض القوائم المالية بصورة عادلة وخالية من أية أخطاء جوهرية سواء كانت نتيجة خطأ أو إحتيال. وكجزء من مسؤولية مجلس الإدارة عن إعداد القوائم المالية، فإنه يجب عليه تقييم مدى قدرة الشركة على الاستمرار كمنشأة مستمرة والإفصاح في القوائم المالية، إن لزم، عن كافة الأمور المتعلقة بالاستمرارية بما في ذلك أساس الاستمرارية المحاسبي، ما لم يكن هناك نية لدى مجلس الإدارة بتصفية الشركة أو وقف عملياتها أو لم يكن لديه خيار منطقي آخر بخلاف ذلك.

### مسؤولية مدقق الحسابات

تهدف إجراءات التدقيق التي نقوم بها إلى حصولنا على درجة معقولة من القناعة بأن القوائم المالية لا تتضمن أية أخطاء جوهرية سواء كانت نتيجة خطأ أو إحتيال، كما تهدف إلى إصدارنا تقريراً يتضمن رأينا حول القوائم المالية، وبالرغم من أن درجة القناعة التي نحصل عليها نتيجة إجراءات التدقيق وفقاً لمعايير التدقيق الدولية هي درجة مرتفعة من القناعة، إلا أنها لا تشكل ضماناً لاكتشاف كافة الأخطاء الجوهرية في حال وجودها. قد تنتج الأخطاء في القوائم المالية بسبب الخطأ أو الإحتيال وتعتبر هذه الأخطاء جوهرية إذا كان من المحتمل أن تؤثر بشكل إفرادي أو إجمالي على القرارات الاقتصادية لمستخدمي القوائم المالية.

نعتمد عند قيامنا بإجراءات التدقيق على تقديرنا وشكنا المهني خلال مراحل التدقيق المختلفة، وتشمل إجراءاتنا ما يلي:

- تقييم المخاطر المتعلقة بوجود أخطاء جوهرية في القوائم المالية سواء كانت نتيجة خطأ أو إحتيال، ونقوم بمراجعة تلك المخاطر خلال تخطيطنا وتنفيذنا لإجراءات التدقيق وحصولنا على أدلة التدقيق اللازمة لإبداء رأينا حول القوائم المالية، منوهين أن مخاطر عدم إكتشاف الأخطاء الجوهرية الناتجة عن الإحتيال هي أكبر من تلك المخاطر الناتجة عن الأخطاء غير المقصودة لما يتضمنه الإحتيال من تواطؤ أو تزوير أو حذف أو تحريف أو تجاوز لأنظمة الضبط والرقابة الداخلية.
- تقييم أنظمة الضبط والرقابة الداخلية المطبقة في الشركة وذلك بهدف تصميم إجراءات التدقيق المناسبة وليس بهدف إبداء رأينا منفصلاً حول مدى فعالية هذه الأنظمة.
- تقييم مدى ملاءمة السياسات المحاسبية المستخدمة من قبل الشركة وتقييم مدى معقولية تقديرات الإدارة بما في ذلك كفاية الإفصاحات الخاصة بها.
- تقييم مدى ملاءمة أساس الاستمرارية المحاسبي المستخدم من قبل إدارة الشركة وتحديد مدى وجود أحداث أو ظروف قد تثير شكوكاً جوهرية حول استمرارية الشركة وذلك استناداً إلى أدلة التدقيق التي نحصل عليها، وإذا تبين لنا وجود شكوك حول استمرارية الشركة، فإنه يجب علينا الإشارة في تقريرنا حول القوائم المالية إلى إفصاحات الإدارة الخاصة بذلك، وإذا لم تتضمن القوائم المالية الإفصاحات الكافية، فإنه يجب علينا تعديل تقريرنا حول القوائم المالية بما يفيد عدم كفاية الإفصاحات.
- تقييم محتوى وطريقة عرض القوائم المالية والإفصاحات الخاصة بها، وتحديد فيما إذا كانت هذه القوائم تعكس العمليات الأساسية للشركة والأحداث الخاصة بها بشكل عادل.
- إبلاغ إدارة الشركة بنطاق وتوقيت عملية التدقيق بالإضافة إلى نتائج التدقيق الهامة والتي تتضمن نقاط الضعف الجوهرية التي نلمسها في أنظمة الضبط والرقابة الداخلية خلال عملية التدقيق.
- إبلاغ إدارة الشركة بالتزامنا بقواعد السلوك المهني الخاصة بالاستقلالية وبكافة الأمور التي من شأنها التأثير على استقلاليتنا والإجراءات الوقائية المتخذة من قبلنا في هذا الخصوص.
- إبلاغ إدارة الشركة بأمور التدقيق الهامة الخاصة بالسنة الحالية والإفصاح عن تلك الأمور بتقريرنا حول القوائم المالية، ما لم يكن هناك أية قوانين أو تشريعات لا تجيز قيامنا بذلك أو إذا كانت الأضرار من عملية الإفصاح تفوق المنافع المتوقعة نتيجة ذلك.

### تقرير حول المتطلبات القانونية

تحفظ شركة فيلادلفيا الدولية للاستثمارات التعليمية (جامعة فيلادلفيا) المساهمة العامة المحدودة للسنة المالية المنتهية في ٣١ كانون الأول ٢٠٢٣ بسجلات محاسبية منظمة بصورة أصولية وإن القوائم المالية المرفقة والقوائم المالية الواردة في تقرير مجلس الإدارة متفقة معها من كافة النواحي الجوهرية، ونوصي الهيئة العامة بالمصادقة عليها.

**المفتي العام**  
**إبراهيم حمودة**  
إجازة رقم (٦٠٦)



عمان في ٢٦ آذار ٢٠٢٤

شركة فيلادلفيا الدولية للاستثمارات التعليمية (جامعة فيلادلفيا)  
شركة مساهمة عامة محدودة  
قائمة المركز المالي كما في ٣١ كانون الأول ٢٠٢٣  
(بالدينار الأردني)

٢٠٢٢	٢٠٢٣	إيضاح	
			<b>الموجودات</b>
			<b>الموجودات غير المتداولة</b>
٢٦,٥٦١,٤٩٨	٢٦,١٣٢,١٧٠	٣	الممتلكات والمعدات
١	١	٤	موجودات مالية بالقيمة العادلة من خلال قائمة الدخل الشامل
٢٦,٥٦١,٤٩٩	٢٦,١٣٢,١٧١		<b>مجموع الموجودات غير المتداولة</b>
			<b>الموجودات المتداولة</b>
٢٨٦,٨٧٩	٣١٥,٨٥٥	٥	أرصدة مدينة أخرى
١,٥٧٥,٠٧٦	٢,٠٧٨,٣٩٤	٦	ذمم مدينة
٢٣,٧١٦	٢٥,٠٤٨		شيكات برسم التحصيل
١٦٢,٤١٦	٢٥١,٧٦١	٧	النقد وما في حكمه
٢,٠٤٨,٠٨٧	٢,٦٧١,٠٥٨		<b>مجموع الموجودات المتداولة</b>
٢٨,٦٠٩,٥٨٦	٢٨,٨٠٣,٢٢٩		<b>مجموع الموجودات</b>
			<b>حقوق الملكية والمطلوبات</b>
		٨	<b>حقوق الملكية</b>
١٥,٠٠٠,٠٠٠	١٥,٠٠٠,٠٠٠		رأس المال المصرح والمكتتب به والمدفوع
٣,٧٥٠,٠٠٠	٣,٧٥٠,٠٠٠		احتياطي إجباري
(٩٩,٦٦٠)	(٩٩,٦٦٠)		التغير المتراكم في القيمة العادلة للموجودات المالية
١,٧٠٨,٤٨٣	٣,٤٤٦,٦٨٦		أرباح مرحلة
٢٠,٣٥٨,٨٢٣	٢٢,٠٩٧,٠٢٦		<b>مجموع حقوق الملكية</b>
			<b>المطلوبات</b>
			<b>المطلوبات غير المتداولة</b>
٣٧٥,٠٠٠	١,١٩٥,٤٣١	٩	تسهيلات ائتمانية تستحق بعد أكثر من عام
			<b>المطلوبات المتداولة</b>
٣,٨٧٠,٣٠٤	٦٩٤,٤٧٦	٩	تسهيلات ائتمانية تستحق خلال عام
١,٤٠١,٩٥١	١,٥٦٢,٣٥٧	١٠	ذمم دائنة
١,٦٥٦,٣٦٦	٢,٠٨٩,٧٢٩	١١	أرصدة دائنة أخرى
٩٤٧,١٤٢	١,٠٩٣,٢٢٩	١٢	إيرادات مقبوضة مقدماً
-	٧٠,٩٨١		شيكات آجلة الدفع
٧,٨٧٥,٧٦٣	٥,٥١٠,٧٧٢		<b>مجموع المطلوبات المتداولة</b>
٨,٢٥٠,٧٦٣	٦,٧٠٦,٢٠٣		<b>مجموع المطلوبات</b>
٢٨,٦٠٩,٥٨٦	٢٨,٨٠٣,٢٢٩		<b>مجموع حقوق الملكية والمطلوبات</b>

"إن الإيضاحات المرفقة من رقم (١) إلى رقم (٢٥) تشكل جزءاً من هذه القوائم المالية وتقرأ معها"

شركة فيلادلفيا الدولية للاستثمارات التعليمية (جامعة فيلادلفيا)  
شركة مساهمة عامة محدودة  
قائمة الدخل الشامل للسنة المنتهية في ٣١ كانون الأول ٢٠٢٣  
(بالدينار الأردني)

٢٠٢٢	٢٠٢٣	إيضاح	
			<b>الإيرادات</b>
١١,٢٢٣,٤٦٥	١٣,٤٩٨,٤٥٤	٢٢	صافي إيرادات رسوم الساعات الدراسية والرسوم الأخرى
٣٦١,٧٥٥	٤١٢,٢٧٥	١٣	صافي إيرادات أخرى
-	٦٤,٥١٦		إيراد تأجير حافلات
<b>١١,٥٨٥,٢٢٠</b>	<b>١٣,٩٧٥,٢٤٥</b>		<b>مجموع الإيرادات</b>
			<b>المصاريف</b>
(١٠,٢٩٣,١٣٦)	(١٠,٤٣٠,٩٥٧)	١٤	مصاريف تشغيلية وإدارية
(٦١٤,٥٧٧)	(٨٠٨,٩٥٣)	٣	استهلاكات
(٢٩٦,٣٣١)	(٢٨٤,٧١٢)		مصاريف تمويل
-	(٧٥,٢٨٣)	٦	مخصص خسائر ائتمانية متوقعة
١١٤,٣٨١	٤٨,٥٦٤		صافي إيرادات ومصاريف أخرى
(٣٠٠,٦٦٢)	-		خسائر إلغاء إتفاقية التأجير التمويلي
(٨,٥٢٩)	(٢٢,٥٠٠)		مكافأة أعضاء مجلس الإدارة
<b>(١١,٣٩٨,٨٥٤)</b>	<b>(١١,٥٧٣,٨٤١)</b>		<b>مجموع المصاريف</b>
١٨٦,٣٦٦	٢,٤٠١,٤٠٤		<b>ربح السنة قبل الضريبة</b>
(٥٢,٦٧٢)	(٤٩٥,٣٣٧)	١٧	ضريبة دخل السنة
(٢,٦٣٤)	(٢٤,٧٦٧)	١٧	ضريبة المساهمة الوطنية للسنة
(٥٤,٣٠٤)	(١٤٣,٠٩٧)	١٧	ضريبة دخل سنوات سابقة
<b>٧٦,٧٥٦</b>	<b>١,٧٣٨,٢٠٣</b>		<b>إجمالي الربح والدخل الشامل للسنة</b>
<b>٠,٠٠٥</b>	<b>٠,١١٦</b>	١٥	<b>حصة السهم الأساسية والمخفضة للسهم من ربح السنة</b>

"إن الإيضاحات المرفقة من رقم (١) إلى رقم (٢٥) تشكل جزءاً من هذه القوائم المالية وتقرأ معها"

شركة فيلادلفيا الدولية للاستثمارات التعليمية (جامعة فيلادلفيا)  
شركة مساهمة عامة محدودة  
قائمة التغيرات في حقوق الملكية للسنة المنتهية في ٣١ كانون الأول ٢٠٢٣  
(بالدينار الأردني)

مجموع حقوق الملكية	أرباح مرحلة	التغير المتراكم في القيمة العادلة للموجودات المالية	احتياطي إجباري	رأس المال المدفوع	
٢٠,٣٥٨,٨٢٣	١,٧٠٨,٤٨٣	(٩٩,٦٦٠)	٣,٧٥٠,٠٠٠	١٥,٠٠٠,٠٠٠	الرصيد كما في ٢٠٢٣/١/١
١,٧٣٨,٢٠٣	١,٧٣٨,٢٠٣	-	-	-	إجمالي الدخل الشامل للسنة
٢٢,٠٩٧,٠٢٦	٣,٤٤٦,٦٨٦	(٩٩,٦٦٠)	٣,٧٥٠,٠٠٠	١٥,٠٠٠,٠٠٠	الرصيد كما في ٢٠٢٣/١٢/٣١
٢٠,٢٨٢,٠٦٧	١,٦٣١,٧٢٧	(٩٩,٦٦٠)	٣,٧٥٠,٠٠٠	١٥,٠٠٠,٠٠٠	الرصيد كما في ٢٠٢٢/١/١
٧٦,٧٥٦	٧٦,٧٥٦	-	-	-	إجمالي الدخل الشامل للسنة
٢٠,٣٥٨,٨٢٣	١,٧٠٨,٤٨٣	(٩٩,٦٦٠)	٣,٧٥٠,٠٠٠	١٥,٠٠٠,٠٠٠	الرصيد كما في ٢٠٢٢/١٢/٣١

"إن الإيضاحات المرفقة من رقم (١) إلى رقم (٢٥) تشكل جزءاً من هذه القوائم المالية وتقرأ معها"

شركة فيلادلفيا الدولية للاستثمارات التعليمية (جامعة فيلادلفيا)  
شركة مساهمة عامة محدودة  
قائمة التدفقات النقدية للسنة المنتهية في ٣١ كانون الأول ٢٠٢٣  
(بالدينار الأردني)

٢٠٢٢	٢٠٢٣	
		<b>الأنشطة التشغيلية</b>
١٨٦,٣٦٦	٢,٤٠١,٤٠٤	ربح السنة قبل الضريبة
٦١٤,٥٧٧	٨٠٨,٩٥٣	استهلاكات
٨٧,٩٥٦	٤٨,٠٢١	مخصص مكافأة تعويض نهاية خدمة
٨,٥٢٩	٢٢,٥٠٠	مكافأة أعضاء مجلس الإدارة
-	٧٥,٢٨٣	مخصص خسائر ائتمانية متوقعة
٣٠٠,٦٦٢	-	خسائر إلغاء إتفاقية التأجير التمويلي
(٢,٨٠٢)	(٤٩)	أرباح بيع ممتلكات ومعدات
		<b>التغير في رأس المال العامل</b>
٩٧٥	(١,٣٣٢)	شيكات برسم التحصيل
(٤٤٠,٧٧٠)	(٥٧٨,٦٠١)	ذمم مدينة
(٣٦,٥٤٩)	(٢٨,٩٧٦)	أرصدة مدينة أخرى
١٦٩,٠٢٧	١٦٠,٤٠٦	ذمم دائنة
٢٣,٣٠٢	١٤٦,٠٨٧	إيرادات مقبوضة مقدماً
-	٧٠,٩٨١	شيكات آجلة الدفع
(١٤٩,٤٤١)	(٩٦,٨٩٨)	أرصدة دائنة أخرى
(١٢٧,٨٤٢)	(٢٠٣,٤٦١)	ضريبة دخل مدفوعة
٦٣٣,٩٩٠	٢,٨٢٤,٣١٨	<b>صافي التدفقات النقدية من الأنشطة التشغيلية</b>
		<b>الأنشطة الاستثمارية</b>
(٢٦٨,٧٠٧)	(٣٧٩,٥٧٦)	الممتلكات والمعدات
		<b>الأنشطة التمويلية</b>
(٣٧٦,٧٤٧)	(٢,٣٥٥,٣٩٧)	تسهيلات ائتمانية
		<b>التغير في النقد وما في حكمه</b>
(١١,٤٦٤)	٨٩,٣٤٥	النقد وما في حكمه في بداية السنة
١٧٣,٨٨٠	١٦٢,٤١٦	النقد وما في حكمه في نهاية السنة
١٦٢,٤١٦	٢٥١,٧٦١	

"إن الإيضاحات المرفقة من رقم (١) إلى رقم (٢٥) تشكل جزءاً من هذه القوائم المالية وتقرأ معها"

**شركة فيلادلفيا الدولية للاستثمارات التعليمية (جامعة فيلادلفيا)**  
**شركة مساهمة عامة محدودة**  
**إيضاحات حول القوائم المالية**  
**٣١ كانون الأول ٢٠٢٣**  
**(بالدينار الأردني)**

**١ . تأسيس الشركة ونشاطها**

تأسست شركة فيلادلفيا الدولية للاستثمارات التعليمية (جامعة فيلادلفيا) خلال عام ١٩٩٠ كشركة ذات مسؤولية محدودة تحت الرقم (٢٢٤٠) وقد تم تحويل الصفة القانونية للشركة إلى شركة مساهمة عامة محدودة خلال عام ٢٠٠٤ وتم تسجيلها تحت الرقم (٣٥٢)، إن مركز تسجيل الشركة هو في المملكة الأردنية الهاشمية.

إن أهم غايات الشركة ما يلي:

- استيعاب الطلبة وإعدادهم كمتخصصين على المستوى الجامعي.
- إنشاء مراكز للبحث العلمي وإجراء البحوث العلمية التطبيقية مع الجامعات الوطنية والعربية.
- عقد الاتفاقيات العلمية مع الجامعات العربية والدولية.
- شراء واستئجار واستبدال الأراضي والأبنية بأي شكل لصالح الشركة (الجامعة).
- استثمار أموالها والتصرف بالكيفية التي تراها مناسبة.

إن أسهم الشركة مدرجة في بورصة عمان للأوراق المالية – الأردن.

تم إقرار القوائم المالية المرفقة من قبل مجلس إدارة الشركة في جلسته المنعقدة بتاريخ ٢٠ آذار ٢٠٢٤، وتتطلب هذه القوائم المالية موافقة الهيئة العامة للمساهمين.

**٢ . ملخص لأهم الأسس المحاسبية**

**أسس اعداد القوائم المالية**

تم اعداد القوائم المالية للشركة وفقاً للمعايير الصادرة عن مجلس معايير المحاسبة الدولية والتفسيرات الصادرة عن لجنة تفسيرات التقارير المالية الدولية المنبثقة عن مجلس معايير المحاسبة الدولية.

تم إعداد القوائم المالية وفقاً لمبدأ الكلفة التاريخية باستثناء الموجودات المالية التي تظهر بالقيمة العادلة.

إن الدينار الأردني هو عملة اظهر القوائم المالية والذي يمثل العملة الرئيسية للشركة.

إن السياسات المحاسبية المتبعة للسنة الحالية متماثلة مع السياسات التي تم اتباعها في السنة السابقة.

**تطبيق معايير التقارير المالية الدولية والتعديلات الجديدة**

أصدر مجلس معايير المحاسبة الدولية عدداً من التعديلات على المعايير الدولية للتقارير المالية، وقد قامت الشركة خلال العام بتطبيق هذه التعديلات التي أصبحت سارية المفعول اعتباراً من الأول من كانون الثاني ٢٠٢٣ على النحو التالي:

المعايير والتفسيرات الجديدة والمعدلة	تاريخ التطبيق
تهدف التعديلات إلى تحسين إفصاحات السياسة المحاسبية ومساعدة مستخدمي القوائم المالية على التمييز بين التغيرات في التقديرات المحاسبية والتغيرات في السياسات المحاسبية – (تعديلات على معيار المحاسبة الدولي رقم ١ و معيار المحاسبة الدولي رقم ٨)	١ كانون الثاني ٢٠٢٣
تقدم التعديلات إستثناء آخر من الإعفاء من الاعتراف الأولي، بموجب التعديلات لا تطبق المنشأة إعفاء الاعتراف الأولي للمعاملات التي تؤدي إلى فروق مؤقتة خاضعة للضريبة وقابلة للخصم – (تعديلات على معيار المحاسبة الدولي رقم ١٢)	١ كانون الثاني ٢٠٢٣

إن تطبيق هذه التعديلات على المعايير الدولية للتقارير المالية لم ينتج عنه تأثير جوهري على القوائم المالية للسنة الحالية والسابقة.

## استخدام التقديرات

إن إعداد القوائم المالية وتطبيق السياسات المحاسبية يتطلب من إدارة الشركة القيام ببعض التقديرات والاجتهادات التي تؤثر على القوائم المالية والإيضاحات المرفقة بها. إن تلك التقديرات تستند على فرضيات تخضع لدرجات متفاوتة من الدقة والتيقن، وعليه فإن النتائج الفعلية في المستقبل قد تختلف عن تقديرات الإدارة نتيجة التغير في أوضاع وظروف الفرضيات التي استندت عليها تلك التقديرات.

وفيما يلي أهم التقديرات التي تم استخدامها في إعداد القوائم المالية:

- تقوم الإدارة بإعادة تقدير الأعمار الانتاجية للأصول الملموسة بشكل دوري لغايات احتساب الاستهلاكات السنوية اعتماداً على الحالة العامة لتلك الأصول وتقديرات الأعمار الانتاجية المتوقعة في المستقبل، ويتم أخذ خسارة التدني (إن وجدت) في قائمة الدخل.
- تقوم إدارة الشركة بتقدير قيمة خسائر تدني الموجودات المالية وفقاً لمعيار التقارير المالية الدولي رقم (٩) حيث تتطلب هذه العملية استخدام العديد من الفرضيات والتقديرات عند احتساب التدفقات النقدية المستقبلية وقيم الضمانات ونسب التعثر وأرصدة الموجودات المالية عند التعثر وتحديد فيما إذا كان هناك زيادة في درجة المخاطر الائتمانية للموجودات المالية.
- تقوم إدارة الشركة بتقدير قيمة مخصص المستلزمات التعليمية بطينة الحركة بحيث يكون هذا التقدير بناءً على أعمار المستلزمات التعليمية في المخازن.

## الممتلكات والمعدات

تظهر الممتلكات والمعدات بالكلفة بعد تنزيل الاستهلاك المتراكم، ويتم استهلاكها (باستثناء الأراضي) عندما تكون جاهزة للاستخدام بطريقة القسط الثابت على مدى العمر الإنتاجي المتوقع لها باستخدام النسب السنوية المئوية التالية:

المباني والبنية التحتية	١%	أجهزة وبرامج الحاسب الآلي	٢٠%
معدات وأجهزة وأثاث	٥ - ٢٠%	نظام الطاقة الشمسية	٤%
وسائط نقل	٥,٥ - ١٥%	أخرى	٥ - ١٥%

عندما يقل المبلغ الممكن استرداده لأي من الممتلكات والمعدات عن صافي قيمتها الدفترية فإنه يتم تخفيض قيمتها إلى القيمة الممكن استردادها وتسجل قيمة التدني في قائمة الدخل.

يتم مراجعة العمر الانتاجي المتوقع للممتلكات والمعدات في نهاية كل عام، وفي حال إختلاف العمر الإنتاجي المتوقع عما تم تقديره سابقاً، يتم استهلاك القيمة الدفترية المتبقية على العمر الإنتاجي المتبقي بعد إعادة التقدير اعتباراً من السنة التي تم فيها إعادة التقدير.

## موجودات مالية بالقيمة العادلة من خلال قائمة الدخل الشامل

يتضمن هذا البند الاستثمارات الاستراتيجية المحتفظ بها على المدى الطويل وليس بهدف المتاجرة.

يتم إثبات هذه الموجودات عند الشراء بالقيمة العادلة مضافاً إليها مصاريف الاقتناء ويعاد تقييمها لاحقاً بالقيمة العادلة، ويظهر التغير في القيمة العادلة لها في قائمة الدخل الشامل ضمن حقوق الملكية بما في ذلك التغير في القيمة العادلة الناتج عن فروقات تحويل الموجودات غير النقدية بالعملة الأجنبية، وفي حال بيع هذه الموجودات أو جزء منها يتم تحويل رصيد التغير المتراكم في القيمة العادلة الخاص بالموجودات المباعة إلى الأرباح والخسائر المدورة بشكل مباشر.

يتم إثبات الأرباح الموزعة على هذه الموجودات في قائمة الدخل.

## القيمة العادلة

تمثل أسعار الإغلاق في أسواق نشطة القيمة العادلة للموجودات المالية. في حال عدم توفر أسعار معلنة أو عدم وجود تداول نشط على بعض الموجودات المالية فإنه يتم تقدير قيمتها العادلة من خلال مقارنتها بالقيمة العادلة لأداة مالية مشابهة أو من خلال احتساب القيمة الحالية للتدفقات النقدية المستقبلية المتعلقة بها. في حال تعذر قياس القيمة العادلة للموجودات المالية بشكل يعتمد عليه فإنه يتم إظهارها بالكلفة بعد تنزيل أي تدني في قيمتها.

## تاريخ الاعتراف بالموجودات المالية

يتم الاعتراف بشراء وبيع الموجودات المالية في تاريخ المتاجرة (تاريخ التزام الشركة ببيع أو شراء الموجودات المالية).

#### عقود الإيجار قصيرة الأجل وعقود إيجار الأصول منخفضة القيمة

تقوم الشركة بتطبيق الإعفاء المتعلق بالإعتراف بعقود الإيجار قصيرة الأجل على بعض عقود الإيجار قصيرة الأجل (عقود الإيجار التي تبلغ مدتها ١٢ شهرًا أو أقل من تاريخ البدء ولا تتضمن خيار شراء الأصل). كما تقوم الشركة أيضًا بتطبيق الإعفاء المتعلق بعقود الإيجار للأصول منخفضة القيمة على بعض عقود الإيجار للأصول التي تعتبر منخفضة القيمة. يتم الاعتراف بدفعات الإيجار لعقود قصيرة الأجل وعقود إيجار الأصول منخفضة القيمة كمصروفات على أساس القسط الثابت على مدة عقد الإيجار.

#### الذمم المدينة

تظهر الذمم المدينة بالكلفة بعد تنزيل مخصص الخسائر الائتمانية المتوقعة، ويتم شطب الذمم في حال عدم إمكانية تحصيلها خصما من المخصص المأخوذ لها ويضاف المحصل من الذمم التي تم شطبها إلى الإيرادات.

#### النقد وما في حكمه

يمثل النقد وما في حكمه النقد في الصندوق ولدى البنوك والاستثمارات القابلة للتسييل إلى مبالغ محددة وباستحقاقات لا تتجاوز الثلاثة أشهر بحيث لا تتضمن مخاطر التغير في القيمة.

#### الذمم الدائنة والمبالغ مستحقة الدفع

يتم إثبات الذمم الدائنة والمبالغ مستحقة الدفع عند استلام البضائع والخدمات من قبل الشركة (الجامعة) سواء تمت المطالبة بها من قبل المورد أو لم تتم.

#### التقاص

يتم إجراء تقاص بين الموجودات المالية والمطلوبات المالية وإظهار المبلغ الصافي في القوائم المالية عندما تتوفر الحقوق القانونية الملزمة لذلك وكذلك عندما يتم تسويتها على أساس التقاص أو يكون تحقق الموجودات وتسوية المطلوبات في نفس الوقت.

#### المخصصات

يتم إثبات المخصصات عندما يترتب على الشركة (الجامعة) التزامات نتيجة لأحداث سابقة وأنه من المحتمل قيام الشركة بدفع مبالغ نقدية لتسديد هذه الالتزامات. يتم مراجعة المخصصات بتاريخ القوائم المالية وتعديل قيمتها بناءً على آخر معلومات متوفرة لدى الشركة.

#### الإيرادات

يتم الاعتراف بالإيرادات المتأتية من بيع السلع عندما تنتقل السيطرة إلى المشتري، في حين يتم الاعتراف بالإيرادات المتأتية من تقديم الخدمات مع مرور الوقت وحسب نسبة الإنجاز. وفي جميع الأحوال يشترط إمكانية قياس الإيرادات بموثوقية كافية.

يتم تحقق إيراد الإيجار على أساس القسط الثابت وعلى مدى مدة عقد الإيجار.

يتم تحقق إيرادات الفوائد على أساس زمني بحيث يعكس العائد الفعلي على الموجودات.

يتم تحقق الإيرادات الأخرى وفقًا لمبدأ الاستحقاق.

#### العملات الأجنبية

يتم إثبات العمليات التي تتم بالعملات الأجنبية خلال السنة بأسعار الصرف السائدة في تاريخ إجراء تلك العمليات. يتم تحويل أرصدة الموجودات المالية والمطلوبات المالية بالعملات الأجنبية باستخدام أسعار الصرف السائدة في تاريخ القوائم المالية والمعلنة من البنك المركزي الأردني. يتم إثبات الأرباح والخسائر الناتجة عن تحويل الأرصدة بالعملات الأجنبية في قائمة الدخل.

#### ضريبة الدخل

تحسب مصاريف الضرائب المستحقة على أساس الأرباح الخاضعة للضريبة، وتختلف الأرباح الخاضعة للضريبة عن الأرباح المعلنة في القوائم المالية لأن الأرباح المعلنة تشمل إيرادات غير خاضعة للضريبة أو مصاريف غير قابلة للتنزيل في السنة المالية وإنما في سنوات لاحقة أو الخسائر المتراكمة المقبولة ضريبياً أو بنود ليست خاضعة أو مقبولة للتنزيل لأغراض ضريبية.



٣ . الممتلكات والمعدات

المجموع	أخرى	أجهزة وبرامج الحاسب الآلي	وسائط نقل	نظام الطاقة الشمسية	معدات وأجهزة وأثاث	المباني والبنية التحتية	اراضي	
<b>الكلفة:</b>								
٤١,٣٢٧,١٨٤	٢,٦٦٧,٨٤٦	٢,٥٨٠,٧١٨	٢,٦٩١,٢٩٨	١,٦٠١,٩٥٤	٦,٢٧٩,٨٢٨	٢٠,٥٥٣,٧٤٨	٤,٩٥١,٧٩٢	الرصيد كما في ٢٠٢٣/١/١
٣٧٩,٦٢٩	٢١,٤٩٧	٩٣,٥٢٩	-	-	٢٥٥,٤٦٤	٩,١٣٩	-	إضافات
(٢,٠٦٤)	-	(٢,٠٦٤)	-	-	-	-	-	استبعاات
٤١,٧٠٤,٧٤٩	٢,٦٨٩,٣٤٣	٢,٦٧٢,١٨٣	٢,٦٩١,٢٩٨	١,٦٠١,٩٥٤	٦,٥٣٥,٢٩٢	٢٠,٥٦٢,٨٨٧	٤,٩٥١,٧٩٢	الرصيد كما في ٢٠٢٣/١٢/٣١
<b>الاستهلاك المتراكم:</b>								
١٤,٧٦٥,٦٨٦	١,٩٤٣,٠٣٨	٢,٤٣٧,٣٧٩	١٩٢,٧٥٦	٣١٦,١٧٣	٤,٩٧٠,٧٩٤	٤,٩٠٥,٥٤٦	-	الرصيد كما في ٢٠٢٣/١/١
٨٠٨,٩٥٣	٨٤,٤٦٦	٥٢,٤٣١	١٩١,٤٦٥	٦٤,٠٧٨	٢١٠,٩٣٦	٢٠٥,٥٧٧	-	استهلاك السنة
(٢,٠٦٠)	-	(٢,٠٦٠)	-	-	-	-	-	استبعاات
١٥,٥٧٢,٥٧٩	٢,٠٢٧,٥٠٤	٢,٤٨٧,٧٥٠	٣٨٤,٢٢١	٣٨٠,٢٥١	٥,١٨١,٧٣٠	٥,١١١,١٢٣	-	الرصيد كما في ٢٠٢٣/١٢/٣١
٢٦,١٣٢,١٧٠	٦٦١,٨٣٩	١٨٤,٤٣٣	٢,٣٠٧,٠٧٧	١,٢٢١,٧٠٣	١,٣٥٣,٥٦٢	١٥,٤٥١,٧٦٤	٤,٩٥١,٧٩٢	صافي القيمة الدفترية كما في ٢٠٢٣/١٢/٣١
<b>الكلفة:</b>								
٣٨,٦١٤,١٦٩	٢,٦٥٥,٩٥٥	٢,٥٢١,٧٤٠	٢٧٤,٢٢٢	١,٥٩٢,١٧٠	٦,٠٨٧,٦٦٢	٢٠,٥٣٠,٦٢٨	٤,٩٥١,٧٩٢	الرصيد كما في ٢٠٢٢/١/١
٢,٧٦٥,٠٩٨	١١,٨٩١	٦٠,١٦١	٢,٤٦٧,٩٧٦	٩,٧٨٤	١٩٢,١٦٦	٢٣,١٢٠	-	إضافات
(٥٢,٠٨٣)	-	(١,١٨٣)	(٥٠,٩٠٠)	-	-	-	-	استبعاات
٤١,٣٢٧,١٨٤	٢,٦٦٧,٨٤٦	٢,٥٨٠,٧١٨	٢,٦٩١,٢٩٨	١,٦٠١,٩٥٤	٦,٢٧٩,٨٢٨	٢٠,٥٥٣,٧٤٨	٤,٩٥١,٧٩٢	الرصيد كما في ٢٠٢٢/١٢/٣١
<b>الاستهلاك المتراكم:</b>								
١٤,١٧٦,٦٠٣	١,٨٥٧,٩٧٣	٢,٣٩٦,١١٨	٢٠٩,٥٩٤	٢٥٢,٣٢٢	٤,٧٦٠,٤٤٩	٤,٧٠٠,١٤٧	-	الرصيد كما في ٢٠٢٢/١/١
٦١٤,٥٧٧	٨٥,٠٦٥	٤١,٦٣٣	٨,٢٨٤	٦٣,٨٥١	٢١٠,٣٤٥	٢٠٥,٣٩٩	-	استهلاك السنة
(٢٥,٤٩٤)	-	(٣٧٢)	(٢٥,١٢٢)	-	-	-	-	استبعاات
١٤,٧٦٥,٦٨٦	١,٩٤٣,٠٣٨	٢,٤٣٧,٣٧٩	١٩٢,٧٥٦	٣١٦,١٧٣	٤,٩٧٠,٧٩٤	٤,٩٠٥,٥٤٦	-	الرصيد كما في ٢٠٢٢/١٢/٣١
٢٦,٥٦١,٤٩٨	٧٢٤,٨٠٨	١٤٣,٣٣٩	٢,٤٩٨,٥٤٢	١,٢٨٥,٧٨١	١,٣٠٩,٠٣٤	١٥,٦٤٨,٢٠٢	٤,٩٥١,٧٩٢	صافي القيمة الدفترية كما في ٢٠٢٢/١٢/٣١

٤ . موجودات مالية بالقيمة العادلة من خلال قائمة الدخل الشامل

٢٠٢٢	٢٠٢٣
٩٩,٦٦١	٩٩,٦٦١
(٩٩,٦٦٠)	(٩٩,٦٦٠)
١	١

تكلفة أسهم شركات غير مدرجة في بورصة عمان للأوراق المالية  
التغير المتراكم في القيمة العادلة للموجودات المالية

٥ . أرصدة مدينة أخرى

٢٠٢٢	٢٠٢٣
٢٠١,٠٥٠	٢١٣,٩٤٩
٦١,٠١٢	٨٢,٥٤٢
١٩,٣٥٣	١٩,٣٥٣
٥,٤٦٤	١١
٢٨٦,٨٧٩	٣١٥,٨٥٥

مصاريف مدفوعة مقدماً  
مستلزمات تعليمية  
تأمينات مستردة  
أخرى

٦ . ذمم مدينة

٢٠٢٢	٢٠٢٣
١,٨٢٠,٧٩٩	٢,٣٠٨,٣٣٣
٢٦٠,٠٨٨	٣٣٠,٧٣٢
٢٨٤,١٨٩	٣٠٤,٦١٢
٢,٣٦٥,٠٧٦	٢,٩٤٣,٦٧٧
(٧٩٠,٠٠٠)	(٨٦٥,٢٨٣)
١,٥٧٥,٠٧٦	٢,٠٧٨,٣٩٤

ذمم طلبية  
ذمم عامة  
ذمم موظفين ومساهمين  
مخصص الخسائر الائتمانية المتوقعة

وفيما يلي الحركة التي تمت على مخصص الخسائر الائتمانية المتوقعة:

٢٠٢٢	٢٠٢٣
٧٩٠,٠٠٠	٧٩٠,٠٠٠
-	٧٥,٢٨٣
٧٩٠,٠٠٠	٨٦٥,٢٨٣

الرصيد كما في بداية السنة  
إضافات

وفي رأي إدارة الشركة إن جميع الذمم المستحقة التي لم يتم أخذ مخصص لها قابلة للتحويل بشكل كامل.

٧ . النقد وما في حكمه

٢٠٢٢	٢٠٢٣
١٦٢,٤١٦	٢٥١,٧٦١

حسابات جارية لدى البنوك

## ٨ . حقوق الملكية

### رأس المال

بلغ رأس المال المصرح والمكتتب به والمدفوع (١٥) مليون دينار مقسم إلى (١٥) مليون سهم بقيمة اسمية دينار واحد للسهم كما في ٣١ كانون الأول ٢٠٢٣ و ٢٠٢٢.

### إحتياطي إجباري

تمثل المبالغ المتجمعة في هذا الحساب ما تم تحويله من الأرباح السنوية قبل الضريبة بنسبة ١٠ % خلال السنوات السابقة وهو غير قابل للتوزيع على المساهمين وتم التوقف عن اقتطاعه عندما بلغ ٢٥% من رأسمال الشركة المدفوع.

### التغير المتراكم في القيمة العادلة للموجودات المالية

يمثل هذا البند التغير المتراكم في القيمة العادلة للموجودات المالية من خلال قائمة الدخل الشامل التي تمتلكها الشركة.

## ٩ . تسهيلات انتمائية

نوع التسهيلات	سعر الفائدة	تاريخ الاستحقاق	سقف التسهيلات	الرصيد القائم
جاري مدين	٨,٥%	٢٠٢٥	٢,٠٠٠,٠٠٠	١,١٩٥,٤٣١
جاري مدين	٩%	٢٠٢٤	٢,٠٠٠,٠٠٠	٣١٣,٣٨٧
جاري مدين	٨,٤%	٢٠٢٤	٢,٠٠٠,٠٠٠	٦,٠٨٩
قرض متناقص	٩%	٢٠٢٤	٣٧٥,٠٠٠	٣٧٥,٠٠٠
				<u>١,٨٨٩,٩٠٧</u>

إن التسهيلات الانتمائية الممنوحة للشركة هي بضمان تجبير بوالص تأمين بقيمة (٣) مليون دينار لصالح الجهات المانحة للتسهيلات.

## ١٠ . ذمم دائنة

٢٠٢٣	٢٠٢٢	
٨٦٤,٧٣٨	٨١٩,١٠٢	ذمم عامة
٥١٧,٤٤٨	٣٨٧,٢٥٤	ذمم طلبية
١٨٠,١٧١	١٩٥,٥٩٥	ذمم موظفين
<u>١,٥٦٢,٣٥٧</u>	<u>١,٤٠١,٩٥١</u>	

١١ . أرصدة دائنة أخرى

٢٠٢٢	٢٠٢٣	
٥٣٩,٢٥٣	٦٢٠,٤٠٨	أمانات طلبية مستردة
٣١,٧٦٧	٤٩١,٥٠٧	مخصص ضريبة الدخل والمساهمة الوطنية (إيضاح ١٧)
٤١٢,٢٦٧	٤١٩,٤٦٨	مصاريف مستحقة
١٦٧,٧٠٩	٢٢٧,٧٦٨	أمانات مختلفة
٢٦٨,٨١٣	١٧٤,٨٦١	مخصص مكافأة تعويض نهاية الخدمة
١١٢,٥١١	٨٥,٠٧٨	أمانات الضمان الاجتماعي
٣٧,١٤٨	٣٣,٣١٨	أمانات عامة
٨,٥٢٩	٢٢,٥٠٠	مخصص مكافأة أعضاء مجلس الإدارة
٧٨,٣٦٩	١٤,٨٢١	أمانات صندوق الإيداع
<u>١,٦٥٦,٣٦٦</u>	<u>٢,٠٨٩,٧٢٩</u>	

وفيما يلي الحركة التي تمت على مخصص مكافأة تعويض نهاية الخدمة:

٢٠٢٢	٢٠٢٣	
٣٠١,٣١٢	٢٦٨,٨١٣	الرصيد كما في بداية السنة
(١٢٠,٤٥٥)	(١٤١,٩٧٣)	المدفوع خلال السنة
٨٧,٩٥٦	٤٨,٠٢١	المخصص للسنة (إيضاح ١٤)
<u>٢٦٨,٨١٣</u>	<u>١٧٤,٨٦١</u>	

١٢ . إيرادات مقبوضة مقدماً

٢٠٢٢	٢٠٢٣	
٨٨٠,٧١٣	١,٠٨٩,٧٣٣	رسوم دراسية مقبوضة مقدماً
٦٦,٤٢٩	٣,٤٩٦	إيرادات عامة مقبوضة مقدماً
<u>٩٤٧,١٤٢</u>	<u>١,٠٩٣,٢٢٩</u>	

١٣ . صافي إيرادات أخرى

٢٠٢٢	٢٠٢٣	
١١٩,٩٠٠	٩٥,١٦٠	إيرادات امتحان مستوى
٦٤,٨٠٥	٦٠,٩١٠	وثائق وشهادات
٢٧,٧١٢	٤٩,٢٦٢	إيرادات غرامة تسجيل متأخر
١١,٧١٥	٤٧,٣٩٨	إيرادات إيجار الكافتيريا
٣٦,٧٥٣	٤٤,٢٢٢	صافي إيرادات ومصاريف الدورات
٤٨,٢٧٥	٤١,٩٨٧	صافي إيرادات ومصاريف التخرج السنوي
٢٥,٨٧٥	٣٤,٠٧٣	إيرادات إيجار المحلات
٢٦,٧٢٠	٣٩,٢٦٣	متنوعة
<u>٣٦١,٧٥٥</u>	<u>٤١٢,٢٧٥</u>	

١٤ . مصاريف تشغيلية وإدارية

٢٠٢٢	٢٠٢٣	
٥,٨٢٩,٥١٢	٥,٥٧٢,٥٩٣	رواتب وأجور وملحقاتها
٦٧١,٧٢٩	٦٤٥,٢٤٥	ضمان اجتماعي
١,٢٨٦,٢٢٠	١,٨٤٨,٣٦٠	مصاريف تشغيل باصات
٤٥٩,٢٤٥	٤٩٢,٩٨٣	دعم البحث العلمي
٢٦٠,١٩٨	٢٨٤,٨٩٩	نظافة
٢٩٣,٣١٩	٢٦٨,٠٣٥	تأمين صحي وحياة وعلاجات
٢٠٤,٥٣٥	٢٠١,٠٠٠	رسوم اعتماد خاص وعام
١١٦,٣٣١	١٤٥,٦٠٢	إيفاد طلبية
١٤٩,٥٢٧	١١٦,٤٧٣	رسوم واشتراكات حكومية
١١٢,٣٢١	١٠٧,٣٥٤	خدمات أمن وحماية
٤٤,٤١٠	٩٥,٢١٠	عمولات مراكز استقطاب
٦٠,٩١١	٧٦,٠٧٧	قواعد البيانات
٧٤,٦٤٢	٧٣,٨٠٠	بدل تنقلات أعضاء مجلس الإدارة ومجلس الأمناء
٨٦,٣١١	٧٣,٧٤٣	أتعاب مهنية وقانونية
٦٦,٦٢٠	٦٣,٤٤٠	صيانة وإصلاح
٥٧,٤٨٦	٥٦,٠٣٤	مصاريف مختبرات
٨٧,٩٥٦	٤٨,٠٢١	مكافأة نهاية خدمة (إيضاح ١١)
١٢٠,٠١٠	٣٨,٠٩٨	صندوق الإيداع
٢٧,٩٧٠	٢٧,٧٨٨	دعاية وإعلان
٢٧,٣٥٩	٢٦,٤٠٨	دورات ومؤتمرات
٢٦,٧٤٠	١٩,٢١٧	مصاريف سيارات
١٨,٦٦٥	١٨,٠٥٢	كهرباء ومياه
٢٠,٧٠٢	١٧,٧٢٠	قرطاسية ومطبوعات
٦,٠٥٧	١٧,٤١٥	نشاط طلابي
١٣,٥٧٨	١٣,٤٢٨	بريد وبرق وهاتف
٣٢,٦٧٣	٤,٧٦٤	محروقات
٨,٧٨٨	٣,٣٢٧	مصاريف زراعية
٦٠٠	٦٠٠	أتعاب مراقب عام الشركات
٤٠,٠٠٠	-	تعويض إصابة عمل
١٨,٤٣٠	-	صندوق الكفالة التعليمية
٧٠,٢٩١	٧٥,٢٧١	متنوعة
١٠,٢٩٣,١٣٦	١٠,٤٣٠,٩٥٧	

١٥ . الحصة الأساسية والمخفضة للسهم من ربح السنة

٢٠٢٢	٢٠٢٣	
٧٦,٧٥٦	١,٧٣٨,٢٠٣	ربح السنة
١٥,٠٠٠,٠٠٠	١٥,٠٠٠,٠٠٠	المتوسط المرجح لعدد الأسهم
٠,٠٠٥	٠,١١٦	

١٦ . الالتزامات المحتملة

يوجد على الشركة كما بتاريخ القوائم المالية التزامات محتملة تتمثل بكفالات بنكية بقيمة (٢٠) ألف دينار.

## ١٧. ضريبة الدخل

إن تفاصيل الحركة التي تمت على مخصص ضريبة الدخل والمساهمة الوطنية هي كما يلي:

٢٠٢٢	٢٠٢٣	
٤٩,٩٩٩	٣١,٧٦٧	الرصيد كما في بداية السنة
٥٤,٣٠٤	١٤٣,٠٩٧	ضريبة دخل سنوات سابقة
٥٢,٦٧٢	٤٩٥,٣٣٧	ضريبة الدخل المستحقة عن أرباح السنة
٢,٦٣٤	٢٤,٧٦٧	ضريبة المساهمة الوطنية المستحقة عن أرباح السنة
(١٢٧,٨٤٢)	(٢٠٣,٤٦١)	ضريبة الدخل المدفوعة
٣١,٧٦٧	٤٩١,٥٠٧	الرصيد كما في نهاية السنة (إيضاح ١١)

ملخص تسوية الربح المحاسبي مع الربح الضريبي:

٢٠٢٢	٢٠٢٣	
١٨٦,٣٦٦	٢,٤٠١,٤٠٤	الربح المحاسبي
٨٧,٩٥٦	٧٥,٢٨٣	مصاريف غير مقبولة ضريبياً
٢٧٤,٣٢٢	٢,٤٧٦,٦٨٧	الربح الضريبي
%٢١	%٢١	نسبة الضريبة القانونية (مضاف إليها المساهمة الوطنية)
%٣٠	%٢٢	نسبة الضريبة الفعلية (مضاف إليها المساهمة الوطنية)

- تم تسوية الوضع الضريبي للشركة حتى نهاية عام ٢٠٢١.
- تم تقديم كشف التقدير الذاتي لعام ٢٠٢٢ ولم تقم دائرة ضريبة الدخل بمراجعة سجلات الشركة حتى تاريخه.
- تم احتساب مخصص ضريبة الدخل وضريبة المساهمة الوطنية عن نتائج أعمال الشركة لعام ٢٠٢٣ وفقاً لقانون ضريبة الدخل.

## ١٨. رواتب ومكافآت الإدارة التنفيذية العليا

بلغت رواتب ومكافآت الإدارة التنفيذية العليا للسنتين المنتهيتين في ٣١ كانون الأول ٢٠٢٣ و ٢٠٢٢ ما قيمته (١٧٩,٤٥٨) دينار و (١٨٩,٩٧٧) دينار على التوالي.

## ١٩. القضايا المقامة ضد الشركة

تظهر الشركة كمدعي عليها في عدة قضايا حقوقية وعمالية أخرى كما في تاريخ القوائم المالية المرفقة، وفي رأي مستشار الشركة القانوني وإدارة الشركة أن النتيجة المحتملة لتلك القضايا سوف ولن تؤثر بشكل جوهري على المركز المالي للشركة.

## ٢٠. القطاع التشغيلي

تمارس الشركة نشاط تشغيلي أساسي يتمثل في تقديم الخدمة التعليمية وما يتعلق بها، وتقوم الشركة بتقديم خدماتها داخل المملكة الأردنية الهاشمية فقط.

## ٢١. عوائد التنظيم

استلمت الشركة كتاب من مديرية تنظيم المدن والقرى يتضمن فرض عوائد تنظيم عامة بمقدار (٥) دنانير و (٢٥٠) فلس لكل متر مربع عن كامل مساحة الأرض المقام عليها مباني الجامعة وبقيمة إجمالية تبلغ (١,٧٤٠,٦١٣) دينار. هذا وقد قامت الشركة بالإعتراض على عوائد التنظيم وتقديم عرض بقيمة (٣٠٠) ألف دينار لتسوية مبلغ المطالبة ولم تستلم الشركة رد من الجهة المسؤولة حتى تاريخه، علماً بأن أية مبالغ سترتب على الشركة دفعها كعوائد تنظيم سوف يتم رسملتها كجزء من تكلفة الأراضي المملوكة للشركة.

## ٢٢ . التحليل القطاعي

فيما يلي توزيع إيراد رسوم الساعات الدراسية لعام ٢٠٢٣ حسب الكليات:

المجموع	البرنامج المسائي	البرنامج الصباحي	الكلية
٢,٨٠٤,٤٦١	-	٢,٨٠٤,٤٦١	كلية الصيدلة
١,٤٢٨,٥٨٩	٤٥,١٠٥	١,٣٨٣,٤٨٤	كلية الهندسة
١,٣٤٨,٤١٩	١٦,٦٥٢	١,٣٣١,٧٦٧	كلية العلوم
١,٤٥٠,٦٤٢	١١٥,٥٣١	١,٣٣٥,١١١	كلية الآداب
١,٣٦٧,١٠٩	٩٦,٠٨٧	١,٢٧١,٠٢٢	كلية الأعمال
١,٨٠٥,٣٠٤	٥٥,٥٠٤	١,٧٤٩,٨٠٠	كلية تكنولوجيا المعلومات
٩٠٢,٥٩٨	-	٩٠٢,٥٩٨	كلية العلوم الطبية المساندة
١,١١٧,٥١٣	-	١,١١٧,٥١٣	كلية التمريض
٤٧٩,٣٤١	١٠٣,١٠١	٣٧٦,٢٤٠	كلية الحقوق
٧٩٤,٤٧٨	-	٧٩٤,٤٧٨	كلية العمارة والتصميم
١٣,٤٩٨,٤٥٤	٤٣١,٩٨٠	١٣,٠٦٦,٤٧٤	

## ٢٣ . القيمة العادلة للأدوات المالية

تتألف الأدوات المالية من الموجودات المالية والمطلوبات المالية. تتضمن الموجودات المالية النقد وما في حكمه والشيكات برسم التحصيل والذمم المدينة والأوراق المالية. وتتضمن المطلوبات المالية الذمم الدائنة والتسهيلات الائتمانية والشيكات آجلة الدفع.

إن القيمة العادلة للموجودات والمطلوبات المالية لا تختلف جوهرياً عن قيمتها الدفترية حيث أن معظم الأدوات المالية إما قصيرة الأجل بطبيعتها أو يتم إعادة تسعيرها باستمرار.

تستخدم الشركة الترتيب التالي لغايات تحديد القيمة العادلة للأدوات المالية:

المستوى الأول: الأسعار السوقية المعلنة في الأسواق النشطة لنفس الأدوات المالية.

المستوى الثاني: أساليب تقييم تعتمد على مدخلات تؤثر على القيمة العادلة ويمكن ملاحظتها بشكل مباشر أو غير مباشر في السوق.

المستوى الثالث: أساليب تقييم تعتمد على مدخلات تؤثر على القيمة العادلة ولكن لا يمكن ملاحظتها في السوق.

المستوى الأول	المستوى الثاني	المستوى الثالث	المجموع
-	١	-	١
موجودات مالية بالقيمة العادلة من خلال قائمة الدخل الشامل			
٢٠٢٣			
المستوى الأول	المستوى الثاني	المستوى الثالث	المجموع
-	١	-	١
موجودات مالية بالقيمة العادلة من خلال قائمة الدخل الشامل			
٢٠٢٢			

## ٢٤ . إدارة المخاطر المالية

تتعرض الشركة نتيجة استخدامها للأدوات المالية للمخاطر التالية:

### مخاطر الائتمان

مخاطر الائتمان هي المخاطر التي قد تنجم عن عدم قدرة أو عجز الطرف الآخر للأداة المالية عن الوفاء بالتزاماته تجاه الشركة مما قد يؤدي إلى حدوث خسائر. تتمثل مخاطر ائتمان الشركة بشكل أساسي في الودائع لدى البنوك والذمم المدينة، حيث تعمل الشركة على الحد من المخاطر الائتمانية عن طريق التعامل مع البنوك التي تتمتع بسمعة جيدة ووضع حدود ائتمانية لعملائها مع مراقبة الديون غير المسددة. يتمثل الحد الأقصى للمخاطر الائتمانية في القيمة المدرجة للموجودات المالية في القوائم المالية.

#### مخاطر أسعار الفائدة

تنتج مخاطر أسعار الفائدة من احتمال تأثير التغيرات في أسعار الفائدة على ربح الشركة أو القيمة العادلة للأدوات المالية. وحيث أن معظم الأدوات المالية تحمل سعر فائدة ثابت وتظهر بالكلفة المطفأة، فإن حساسية أرباح الشركة وحقوق الملكية للتغير في أسعار الفائدة يعتبر غير جوهري.

#### مخاطر أسعار العملات الأجنبية

تتمثل مخاطر العملات في الخطر من تذبذب قيمة الأدوات المالية بسبب تقلبات أسعار العملات الأجنبية. حيث إن معظم تعاملات الشركة هي بالدينار الأردني والدولار الأمريكي وحيث أن سعر صرف الدينار مربوط بسعر ثابت مع الدولار الأمريكي، فإن الأرصة في الدولار الأمريكي لا تمثل مخاطر هامة لتقلبات العملات الأجنبية وإن حساسية أرباح الشركة وحقوق الملكية للتغير في أسعار صرف العملات الأجنبية يعتبر غير جوهري.

#### مخاطر السيولة

تتمثل مخاطر السيولة في عدم قدرة الشركة على توفير التمويل اللازم لتأدية التزاماتها في تواريخ استحقاقها ولتجنب هذه المخاطر تقوم الشركة بتنوع مصادر التمويل وإدارة الموجودات والمطلوبات وموائمة آجالها والاحتفاظ برصيد كاف من النقد وما في حكمه.

ويلخص الجدول أدناه توزيع المطلوبات (غير المخصوصة) على أساس الفترة المتبقية للاستحقاق التعاقدية كما بتاريخ القوائم المالية:

٢٠٢٣	أقل من سنة	أكثر من سنة	المجموع
تسهيلات ائتمانية	٦٩٤,٤٧٦	١,١٩٥,٤٣١	١,٨٨٩,٩٠٧
ذمم دائنة	١,٥٦٢,٣٥٧	-	١,٥٦٢,٣٥٧
أرصدة دائنة أخرى	٢,٠٨٩,٧٢٩	-	٢,٠٨٩,٧٢٩
إيرادات مقبوضة مقدماً	١,٠٩٣,٢٢٩	-	١,٠٩٣,٢٢٩
شيكات آجلة الدفع	٧٠,٩٨١	-	٧٠,٩٨١
	٥,٥١٠,٧٧٢	١,١٩٥,٤٣١	٦,٧٠٦,٢٠٣

٢٠٢٢	أقل من سنة	أكثر من سنة	المجموع
تسهيلات ائتمانية	٣,٨٧٠,٣٠٤	٣٧٥,٠٠٠	٤,٢٤٥,٣٠٤
ذمم دائنة	١,٤٠١,٩٥١	-	١,٤٠١,٩٥١
أرصدة دائنة أخرى	١,٦٥٦,٣٦٦	-	١,٦٥٦,٣٦٦
إيرادات مقبوضة مقدماً	٩٤٧,١٤٢	-	٩٤٧,١٤٢
	٧,٨٧٥,٧٦٣	٣٧٥,٠٠٠	٨,٢٥٠,٧٦٣

#### ٢٥. إدارة رأس المال

يقوم مجلس إدارة الشركة بإدارة هيكل رأس المال بهدف الحفاظ على حقوق مساهمي الشركة وضمان استمرارية الشركة والوفاء بالتزاماتها تجاه الغير من خلال استثمار موجودات الشركة بشكل يوفر عائد مقبول لمساهمي الشركة، ومن خلال تحقيق التوازن الأمثل بين حقوق الملكية والديون. ويوضح الجدول التالي نسبة مجموع الديون إلى حقوق الملكية:

٢٠٢٣	٢٠٢٢
مجموع الديون	١,٨٨٩,٩٠٧
مجموع حقوق الملكية	٢٢,٠٩٧,٠٢٦
نسبة الديون إلى حقوق الملكية	%٨,٦
	%٢١