

كلمة رئيس

مجلس الإدارة

كلمة رئيس مجلس الإدارة

بسم الله الرحمن الرحيم

حضرات المساهمين الكرام

السلام عليكم ورحمة الله وبركاته

يسعدني أن أرحب بكم جميعا أجمل ترحيب بأسمي وبالنأيابة عن السادة أعضاء مجلس الإدارة وإدارة الشركة ممثلة بمديرها العام وكافة الموظفين ، وأن أشكركم على تفضلكم بحضور إجتماع الهيئة العامة العادي الثلاثون ، ويسرنا أن نعرض على هيئتك الموقرة أبرز النتائج والانجازات التي تحققت خلال السنة المالية المنتهية في 2022/12/31 .

لقد شهد عام 2022 استمرارا للظروف الاقتصادية الصعبة التي شهدتها المنطقة وان كان هنالك تحسنا نسبيا في كل من قطاع النقل السياحي و قطاع نقل الركاب مقارنة بعام 2021 .
و باستعراض النتائج المالية للشركة نجد ان الإيرادات التشغيلية ارتفعت بمبلغ 7,45 مليون دينار (45%) لتصل إلى 23,95 مليون دينار مقارنة مع 16,5 مليون دينار في عام 2021 ، كما ارتفعت التكاليف التشغيلية بمبلغ 4,25 مليون دينار (30%) لتصل إلى 18,4 مليون دينار مقارنة مع 14,16 مليون دينار في عام 2021

نتيجة لما سبق ، حققت الشركة صافي ربح بعد الضريبة بلغ 1,85 مليون دينار مقارنة مع صافي خسارة في عام 2021 بلغ 1,013 مليون دينار أي بارتفاع في الربح بلغ 2,86 مليون دينار ونسبة 282%.

وبالإضافة الى ذلك فإنه يسعدني ان أعرض على حضراتكم خلاصة ما قامت به الشركة لتنويع مصادر الدخل خلال عام 2022 والتي ستبرز نتائجها خلال عام 2023 وأهمها:

1. قامت الشركة بإنشاء مبنى تجاري على قطعة الارض المملوكة لها في مدينة العقبة ، سيتضمن هذا المبنى مكاتب وصالات استقبال وانطلاق بأعلى المواصفات التي تليق بأسم شركة جت ومركزها الريادي .
حيث تم الانتهاء من هذا المشروع . ذلك سيؤدي الى تحسين جودة الخدمة المقدمة لزبائن الشركة ، وكذلك سيوفر دخلا اضافيا من تأجير المحلات التجارية للغير حتى تتمكن من استرداد تكاليف الانشاء خلال الاعوام القليلة القادمة .
2. ستواصل الشركة بالاستمرار بتحديث حافلاتها ضمن اعلى المواصفات العالمية لخدمة عملائها بجودة عالية وخدمات مميزة .
3. تسعى الشركة لاستبدال مصادر الطاقة التقليدية باخرى متجددة واكثر كفاءة في جميع مرافقها

4. الاستمرار بتحديث انظمة البيانات التكنولوجية بما يتماشى مع معايير الاسواق العالمية وبما يضمن المحافظة على الوضع التنافسي للشركة

5. الاستمرار في تطوير الخدمات المقدمة لعملائنا في جسر الملك حسين لتعزيز ثقتهم بجودة الخدمات وكذلك السير جنبا الى جنب مع الجهات المختصة هناك لضمان تقديم اعلى مستوى من الخدمات ، حيث تم اطلاق خدمة النقل المميز (vip) وضمن افضل وسائل ومعايير النقل السهل والأمن .

6. الاستمرار في خدمة وتنمية المجتمع المحلي في اماكن تواجد الشركة .

إن الشركة كانت وما زالت استناداً إلى سمعتها الطيبة والثقة العالية التي تتمتع بها مقصداً لمختلف الشرائح من العملاء ، وإننا ونحن نأمل أن يشهد العام القادم 2023 انفراجاً في الاوضاع السائدة فأننا نؤكد على المضي قدماً في مسيرة الشركة الناجحة و التي تركز على المحافظة على مكتسبات الشركة ومستوى ادائها المتميز للانطلاق قدما نحو المستقبل مستنديين على نهجنا الاستراتيجي المبني على العمل المؤسسي والمهني .

وختاماً اسمحوا لي بإسمي وبإسم أعضاء مجلس الادارة ان نتقدم بالشكر الجزيل إلى مساهمي الشركة وعمالئها على ثقتهم العالية ودعمهم المتواصل والمستمر ، ولا يسعني أيضاً إلا أن أتقدم بالشكر إلى إدارة الشركة ممثلة بمديرها العام وكافة الموظفين على جهودهم وتفانيهم في أداء العمل بأمانة وإخلاص.

والسلام عليكم ورحمة الله وبركاته

كمال البكري

رئيس مجلس الإدارة

تقرير

مجلس الإدارة

تقرير مجلس الإدارة

حضرات المساهمين الكرام

السلام عليكم ورحمة الله وبركاته

يسعدني أن أرحب بكم جميعاً أجمل ترحيب بأسمي وبالنّياية عن السادة أعضاء مجلس الإدارة وأن أشكر تفضلكم بحضور اجتماع الهيئة العامة العادي الثلاثون لشركة النقلات السياحية الأردنية المساهمة العامة المحدودة (جت) ويسرنا أن نعرض على هيئتك الموقرة التقرير السنوي لمجلس الإدارة المتضمن خلاصة نتائج أعمال الشركة وأبرز النتائج والإنجازات التي تحققت وقائمة المركز المالي الموحدة وقائمة الدخل الموحدة للسنة المالية المنتهية في 2022/12/31 ، مع إقرارنا بكامل المسؤولية عن صحة البيانات وتوفير نظام رقابة فعال في الشركة مؤكدين على عدم وجود أي أمور جوهرية قد تؤثر على استمرارية الشركة خلال السنة القادمة 2023 .

فيما يلي البيانات حسب تعليمات الإفصاح بموجب قانون الأوراق المالية رقم (76) لسنة 2002 .

بيانات الإفصاح

بيانات الإفصاح

أولاً:- أ:- الأنشطة الرئيسية لشركة النقلات السياحية الأردنية (الشركة الأم).

إن النشاط الرئيسي لشركة النقلات السياحية الأردنية وهي الشركة الأم هو النقل السياحي المتخصص حيث تقوم الشركة بنقل الأفواج السياحية الوافدة إلى مختلف المواقع السياحية والأثرية داخل المملكة ، حسب البرامج المعدة من قبل مكاتب السياحة ، وكذلك تقوم الشركة بتأجير الباصات كرحلات سياحية للمجموعات المحلية سواء داخل المملكة أو إلى خارجها ، كما أنها تقوم بتأجير الباصات لرحلات الحج والعمرة .

ب:- يقع المركز الرئيسي للشركة (الادارة العامة) في منطقة الدوار السابع في مدينة عمان ويبلغ عدد الموظفين العاملين فيه (46) موظف.

- كما انه يوجد لدى الشركة كراج لصيانة ومبيت الباصات على طريق أوتوستراد عمان الزرقاء ويتبع له قسم الصيانة والحركة ومستودعات قطع الغيار ويبلغ عدد العاملين فيه من سائقين وإداريين وفنيين (198) موظفا ولا يوجد للشركة أي فروع أخرى.

ج:- يبلغ حجم الاستثمار الرأسمالي للشركة (15,596,846) دينار ويبلغ رأسمال الشركة (10,800,000) دينار وإجمالي عدد العاملين فيها (244) موظفا.

ثانياً:- الشركات التابعة :-

أ:- شركة جت لنقل الركاب:-

وهي شركة تابعة (ذات مسؤولية محدودة) تمتلك شركة النقلات السياحية الأردنية (99%) من رأسمالها ويتمثل النشاط الرئيسي لهذه الشركة بنقل الركاب والمسافرين من خلال خطوطها البرية المنتظمة العاملة داخل المملكة الأردنية الهاشمية وإلى الدول المجاورة حيث تقوم الشركة بتسيير خطوط نقل ركاب منتظمة من مدينة عمان إلى مدينة العقبة وذلك من خلال اربعة فروع في مدينة عمان (البدلي ، طبربور ، الوحدات ، الدوار السابع) وتقوم كذلك بتسيير خط منتظم من مدينة عمان إلى مدينة اربد من خلال مكتبها في مدينة عمان (طبربور ، الدوار السابع) وتقوم الشركة ايضاً بتسيير خط من مدينة الزرقاء إلى مدينة العقبة وكذلك من مدينة اربد إلى مدينة العقبة وخط آخر يعمل ما بين الزرقاء واربد وللشركة فروع في كل مدينة العقبة والزرقاء واربد .

أما بالنسبة إلى الخطوط الخارجية فإن الشركة تقوم بتسيير خط عمان القاهرة وبالتعاون مع شركة الاتحاد العربي للنقل البري - فرع مصر ، كما تمتلك الشركة خطوط نقل برية لكل من السعودية ، بغداد، دمشق حيث من المتوقع ان يتم اعادة تفعيلها في المستقبل القريب

يقع المركز الرئيسي للشركة في منطقة العبدلي في مدينة عمان ويبلغ عدد الموظفين العاملين فيه (35) موظف كما يوجد للشركة فروع على النحو التالي :-

- مكتب في مدينة العقبة يبلغ عدد العاملين فيه (43) موظف
 - مكتب في جسر الملك حسين يبلغ عدد العاملين فيه (151) موظف
 - مكتب في منطقة الوحدات (مجمع الجنوب) يبلغ عدد العاملين فيه (9) موظف
 - مكتب في مدينة اربد يبلغ عدد العاملين فيه (22) موظف
 - مكتب في منطقة طبربور يبلغ عدد العاملين (11) موظفين
 - مكتب في الدوار السابع يبلغ عدد العاملين فيه (40) موظف
 - مكتب في مدينة الزرقاء يبلغ عدد العاملين فيه (12) موظف
 - مكتب في المعبر الشمالي يبلغ عدد العاملين فيه (5) موظفين
- ولا يوجد لهذه المكاتب حجم استثمار رأسمالي لانها مجرد مكاتب حجز وانطلاق ، ويعمل لدى الشركة ايضا (12) مضييفة ومضيف ، اما السائقين والفنيين وعددهم (184) موظف فإن مركز عملهم هو كراج الشركة الام وهي شركة النقلات السياحية الاردنية وانه لا يوجد لدى الشركة اي فروع اخرى.

ويبلغ رأسمال هذه الشركة (1,000,000) دينار واجمالي عدد العاملين فيها (524) موظفا.

ب:- شركة راية جت لنقل الركاب :-

وهي شركة تابعة (ذات مسؤولية محدودة) تمتلك شركة جت لنقل الركاب (100%) من رأسمالها ويتمثل النشاط الرئيسي لهذه الشركة بتقديم خدمة النقل المتميز (VIP) والنقل العادي للمسافرين على خط عمان العقبة عمان.

يقع المركز الرئيسي للشركة في منطقة الدوار السابع في عمان ويبلغ رأسمال هذه الشركة (500,000) دينار واجمالي عدد الموظفين العاملين فيها (9) موظف ، ولا يوجد للشركة اي فروع اخرى .

ج- شركة جت للسياحة والسفر :-

وهي شركة تابعة (ذات مسؤولية محدودة) تمتلك شركة النقلات السياحية الاردنية (100%) من رأسمالها ويتمثل النشاط الرئيسي لهذه الشركة بتقديم خدمة السياحة الداخلية والخارجية وحجز تذاكر الطيران.

يقع المركز الرئيسي للشركة في منطقة الشميساني في عمان ويبلغ رأسمال هذه الشركة (50,000) دينار واجمالي عدد الموظفين العاملين فيها (3) موظفين ، ولا يوجد للشركة اي فروع اخرى .

د- شركة جت لخدمات الليموزين :-

وهي شركة تابعة (ذات مسؤولية محدودة) تمتلك شركة جت لنقل الركاب (100%) من رأسمالها ويتمثل النشاط الرئيسي لهذه الشركة بتقديم خدمة سيارات الليموزين .

يقع المركز الرئيسي للشركة في الدوار السابع في عمان ويبلغ رأسمال هذه الشركة (500,000) دينار واجمالي عدد الموظفين العاملين فيها (5) موظف ، ولا يوجد للشركة اي فروع اخرى .

ثالثاً :-
أ- مجلس الادارة

الرقم	الاسم	المنصب	تاريخ الولادة	الرقم الوطني	نبذة تعريفية
1	السيد كمال غريب البكري ممثل بنك القاهرة عمان	رئيس المجلس	9196	9691001294	ماجستير في ادارة البنوك الدولية والتمويل ، بكالوريوس في القانون ، حاصل على لقب الأستاذية في المحاماة الرئيس التنفيذي لبنك القاهرة عمان منذ 2008. رئيس مجلس ادارة شركة النقلات السياحية (جت) م.ع.م، نائب رئيس مجلس ادارة شركة ضمان القروض م.ع.م رئيس هيئة مديري شركة تملك للتأجير التمويلي ذ.م.م، عضو مجلس ادارة شركة التأمين الأردنية م.ع.م عضو مجلس ادارة شركة المحفظة العقارية م.ع.م عضو مجلس إدارة مصرف الصفا- فلسطين م.ع.م نائب رئيس هيئة مديري شركة Network International لخدمات الدفع -الأردن. عضو المجلس الأعلى للمؤسسة الاقتصادية والاجتماعية للمتقاعدين والعسكريين والمحاربين القدماء عضو مجلس امناء الجامعة الأردنية . عضو مجلس اداره سابق في العديد من الشركات المساهمه العامه والخاصه تعمل في قطاعات مختلفه مثل السياحة ،التعليم ، الصناعات و التطوير العقاري . عضو سابق في مجلس أمناء جامعة العلوم والتكنولوجيا ، جمعيه البنوك العامله في الأردن ، معهد الدراسات المصرفيه ، لجنة الحوار الاقتصادي الاردنيه ،مجلس إدارة صندوق البحث العلمي والابتكار

2	السيد هشام ظافر طاهر المصري ممثل شركة المسيرة للاستثمار	نائب الرئيس	1981	9811001756	بكالوريوس إقتصاد و كمبيوتر عام 2003 مدير عام الشركة التقنية لتجارة المركبات وقطع الغيار رئيس هيئة المديرين في شركة الظافر للاستثمار رئيس هيئة المديرين للشركة المتميزة لخدمات قطع الاليات
3	السيد عبد الحي عطا الله المجالي ممثل شركة استرا للاستثمار	عضو	1928	9281005675	رجل اعمال / القنصل الفخري لماليزيا في الاردن عضو مجلس ادارة الشركة العربية الدولية للفنادق
4	السيد احمد ابراهيم محمد مجموع ممثل شركة عمان للاستثمار السياحي	عضو	1964	9641024732	ماجستير نظم محاسبة وتدقيق عام 1991 عضو مجلس ادارة شركة الحمة الاردنية عضو مجلس ادارة شركة فلسطين للاستثمار السياحي
5	السيد سيف كميل عبد الرحمن سعد الدين ممثل شركة الظافر للاستثمار	عضو	1981	9811057269	بكالوريوس علوم مالية ومصرفية من جامعة كينغستون – لندن عام 2003 مدير عام الشركة المتميزة لخدمات قطع الاليات المدير المالي التنفيذي لمجموعة شركات الظافر. عضو هيئة مديرين في شركة المشرق للصناعات المعدنية محدودة المسؤولية
6	السيد فاروق يزيد عدنان المفتي ممثل شركة السبيل للاستثمارات المالية	عضو	1992	9921054155	بكالوريوس ادارة اعمال عام 2014 مستثمر في مشاريع وصناعات الطعام والشراب عضو هيئة مديرين في شركة الحكمة للاستثمارات المالية
7	السيد سفيان المناصير ممثل شركة التقنية لتجارة المركبات وقطع الغيار	عضو	1963	9631001785	بكالوريوس محاسبة عام 1986 / ماجستير إدارة مالية عام 2002 / دكتوراة إدارة مالية عام 2007 نائب رئيس هيئة المديرين لشركة البشائر الأردنية الزراعية .

ب- أسماء ورتب أشخاص الإدارة العليا ذوي السلطة التنفيذية

الرقم	الاسم	المنصب	تاريخ الولادة	الرقم الوطني	نبذة تعريفية
1	السيد مالك الخوري بولس حداد	المدير العام	1957	9571022609	هندسة ميكانيك/ وزير سابق /رئيس قطاع النقل العربي – مجلس الوحدة الاقتصادية العربية - القاهرة . عضو مجلس ادارة مستشفى الجامعة الاردنية عضو مجلس ادارة الشركة الاردنية للطيران رئيس مجلس ادارة الاتحاد العربي للنقل البري رئيس هيئة المديرين لشركة مركز تنمية الحرف الاردنية عضو مجلس ادارة شركة الفنادق والسياحة الاردنية
2	السيد وليد احمد عبد المعطي عمران	نائب المدير العام - المدير المالي التنفيذي	1973	9731003831	بكالوريوس محاسبة 1997 ماجستير ادارة اعمال 2013 شغل منصب المدير المالي لدى شركة المجمعات والطرق الدولية - ابو ظبي. عضو لدى الاتحاد العربي للنقل البري عضو سابق في لجنة الاستثمارات المالية في مجلس امناء مؤسسة انجاز لتهيئة الفرص للشباب الاردني

رابعاً:- بيان كبار مالكي الأسهم المصدرة من قبل الشركة

م	الاسم	عدد الأسهم			
		النسبة	2021/12/31	النسبة	2022/12/31
1-	الشركة العربية للتموين والتجارة	%21	2,275,242	%21	2,275,242
2-	بنك القاهرة عمان	%10	1,080,000	%10	1,080,000
3-	بنك الاستثمار العربي الاردني	%10	1,080,000	%10	1,080,000
4-	شركة المسيرة للاستثمار	%6	656,142	%6	656,142
5-	شركة الظافر للاستثمار	%6	646,567	%6	646,567
6-	خالد هاشم عطا الشوا	%5	541,308	%5	541,308

خامساً:- الوضع التنافسي للشركة

تبلغ عدد الشركات العاملة في مجال النقل السياحي المتخصص 16 شركة منها 3 شركات مساهمة عامة والباقي هي عبارة عن شركات تضامنية عائلية ويبلغ عدد الحافلات التي تمتلكها جميع هذه الشركات ما يقارب (580) حافلة من مختلف الاحجام والمواصفات ، وتمتلك شركة جت في هذا القطاع (64) حافلة ونسبة 11% من اجمالي عدد الحافلات السياحية في الاردن وبالرغم من وجود شركات أخرى تعمل كشركات تأجير للرحلات الداخلية ورحلات الحج والعمرة فلأن الشركة ما زالت تحتفظ لنفسها بجزء هام من قطاع النقل السياحي .

وتبلغ عدد الحافلات التي تعمل في مجال نقل الركاب (134) حافلة وتشكل ما نسبته 5% من اجمالي عدد حافلات النقل العام العاملة في المملكة والبالغ عددها (2,200) حافلة وذلك بناءً على بيانات هيئة تنظيم النقل البري ووفقاً للدراسات التي اجرتها الهيئة فإنه يتم نقل ما يقارب (40) مليون راكب محلي (بين المدن وداخلها) تنقل الحافلات ما نسبته 18% منهم أي ما يعادل (3) مليون راكب وتحظى الشركة كذلك بنصيب متميز من هذا القطاع نقل الركاب فقد قامت الشركة بنقل ما يقارب (780) الف مسافر خلال عام 2022 وهي تشكل ما نسبته 26% من اجمالي اعداد الركاب الذين يستعملون الحافلات علماً بأن الشركة لا تقوم باعمال النقل داخل المدن .

سادساً:- درجة الاعتماد على موردين محددين

لا يوجد اعتماد على موردين محددين او عملاء رئيسيين محلياً وخارجياً يشكلون 10% فاكث من اجمالي المشتريات و/ او المبيعات .

سابعا:- وصف لأي حماية حكومية أو امتيازات

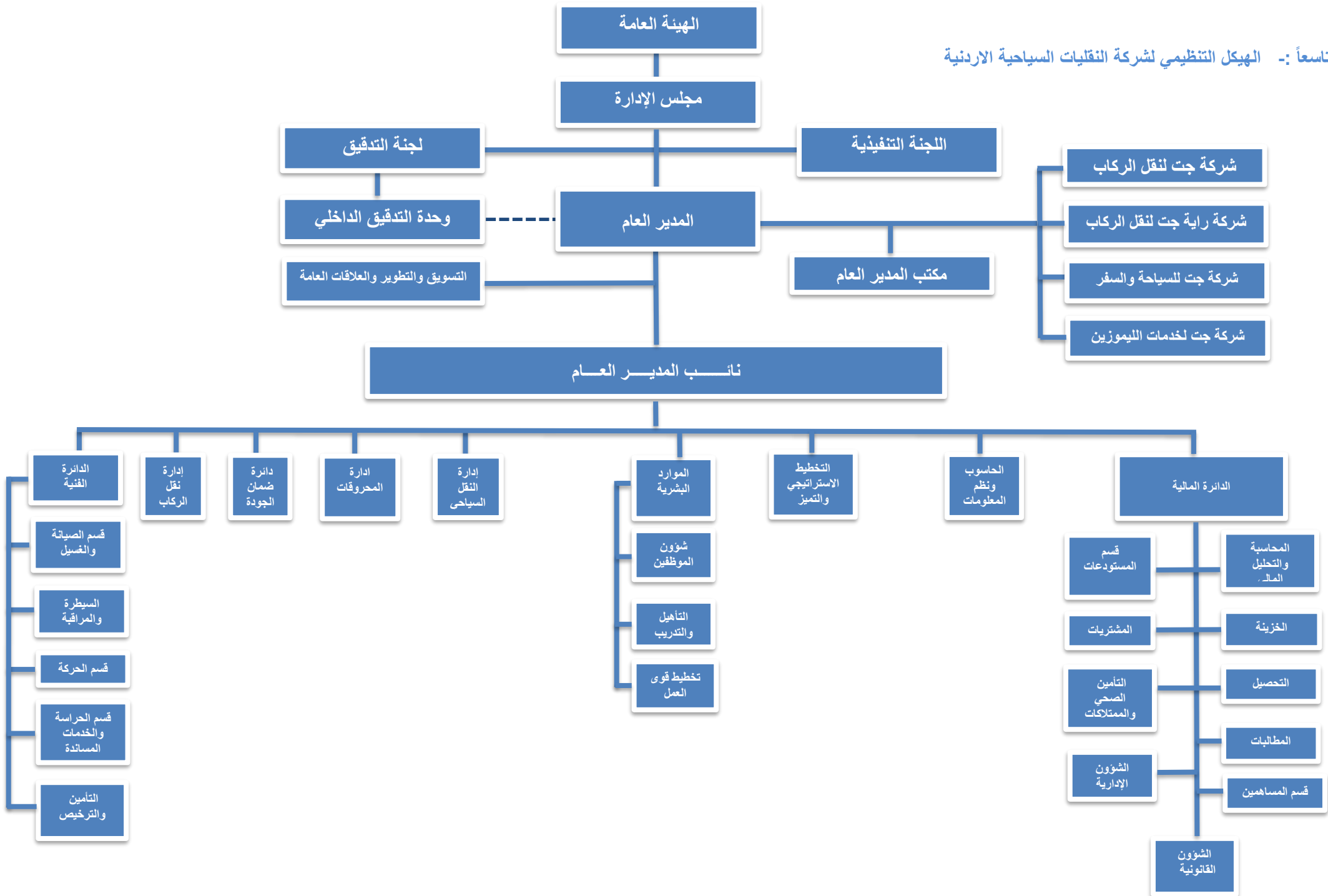
لا يوجد أي حماية حكومية أو امتيازات تتمتع بها الشركة أو أي من منتجاتها بموجب القوانين والأنظمة المعمول بها أو غيرها.
كما لا يوجد أي براءات اختراع أو حقوق امتياز لدى الشركة.

ثامنا:- القرارات الحكومية

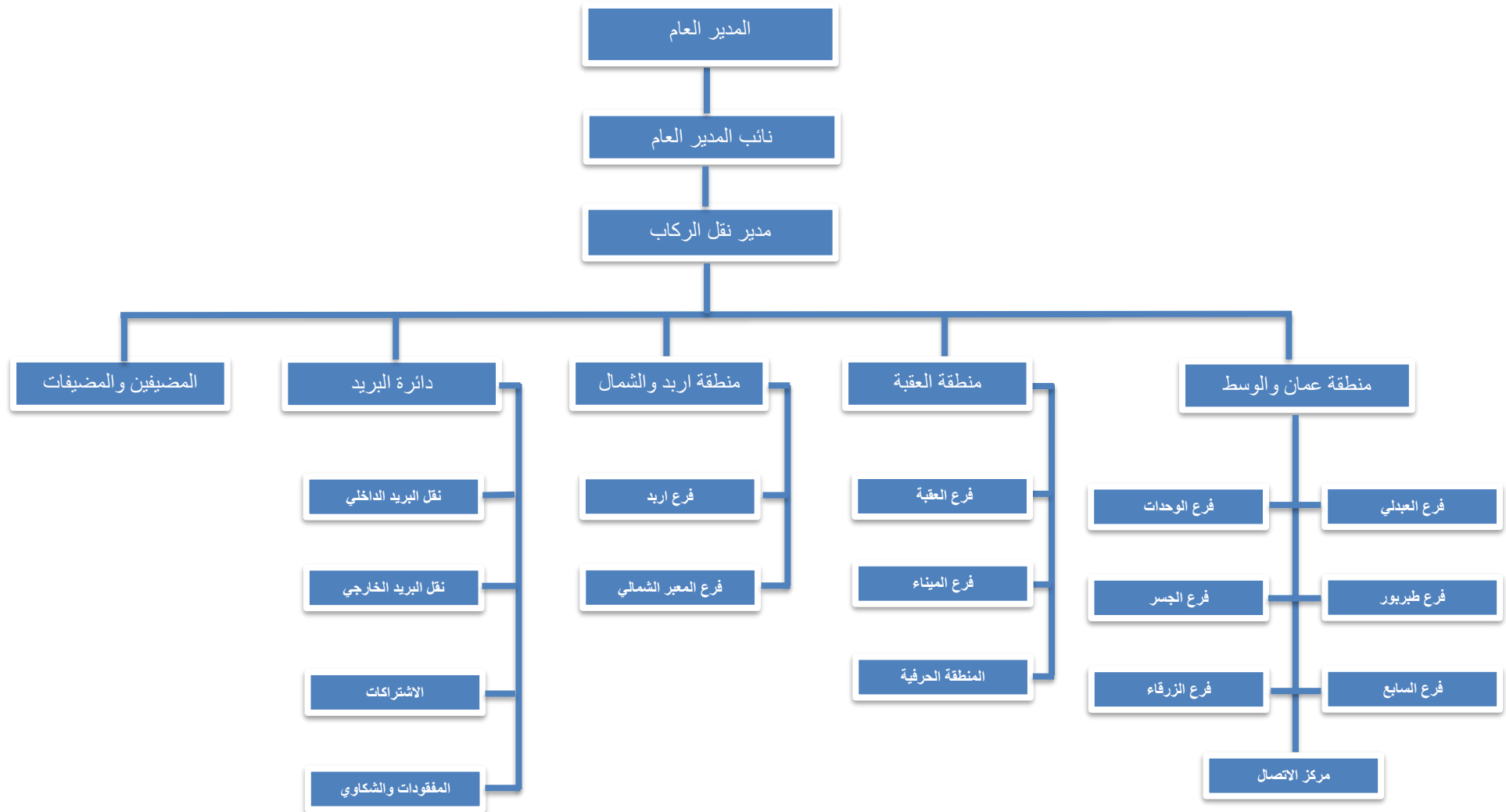
لا يوجد أي قرارات صادرة عن الحكومة أو المنظمات الدولية أو غيرها لها اثر مادي على عمل الشركة أو منتجاتها أو قدرتها التنافسية ، باستثناء أن هنالك قرارات حكومية تؤثر بعمل الشركة من ناحية الية احتساب الضريبة المفروضة على الشركات المساهمة العامة وذات المسؤولية المحدودة مقارنة بشركات التضامن والمؤسسات الفردية، حيث ان هنالك نوع من عدم التكافؤ بين المكلفين ضريبيا الأمر الذي يؤثر سلبا على عمل الشركة وكذلك زيادة نسبة الضريبة المفروضة على القطاع .

اما بالنسبة الى معايير الجودة الدولية فأن الشركة تقوم بشراء الباصات ضمن مواصفات ذات جودة عالية محددة من قبل الجهات المعنية كما قامت الشركة بتطوير وتحسين انظمة العمل وأدلة السياسات والاجراءات والمنهجيات والبيئة التنظيمية وتوثيق سير اجراءات عملياتها ورسم خرائطها في سبيل اعادة هندستها بما يلبي احتياجات اصحاب العلاقة الداخليين والخارجيين وتطوير وتحسين خدماتها وتلبية احتياجات عملائها .

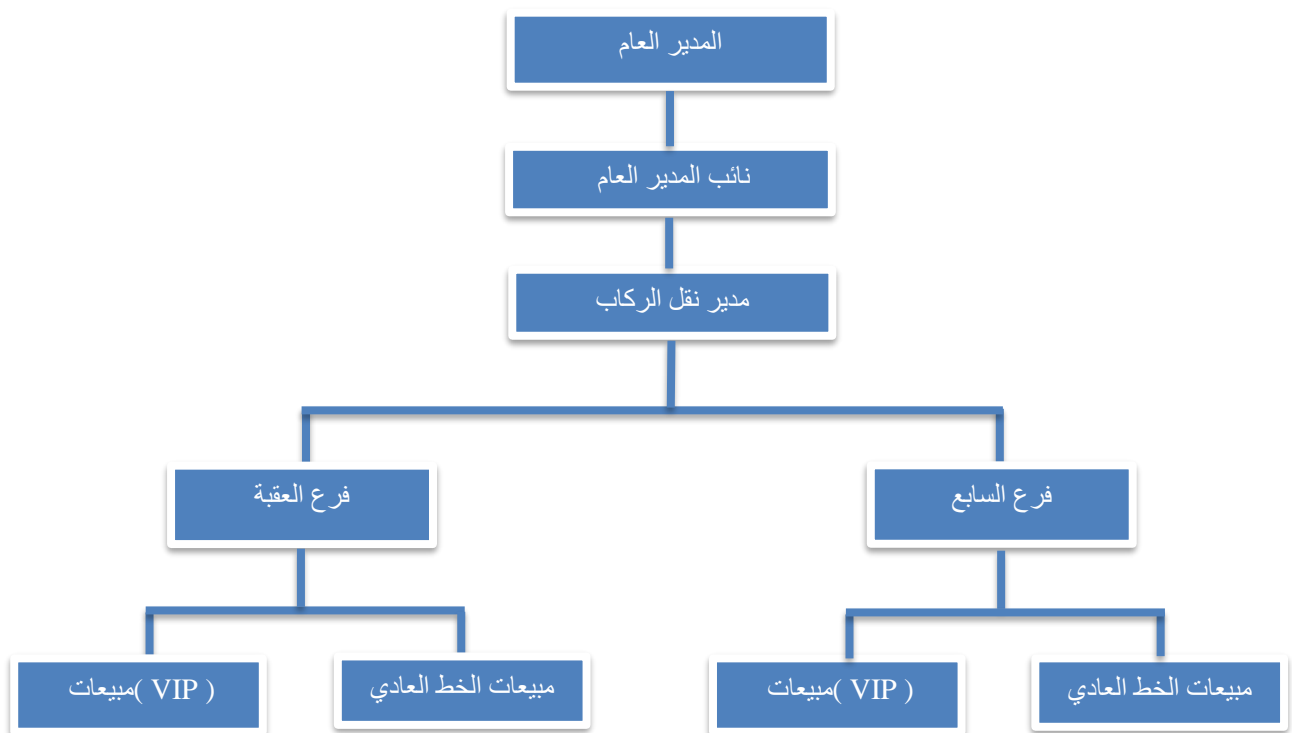
تاسعاً :- الهيكل التنظيمي لشركة النقلات السياحية الاردنية



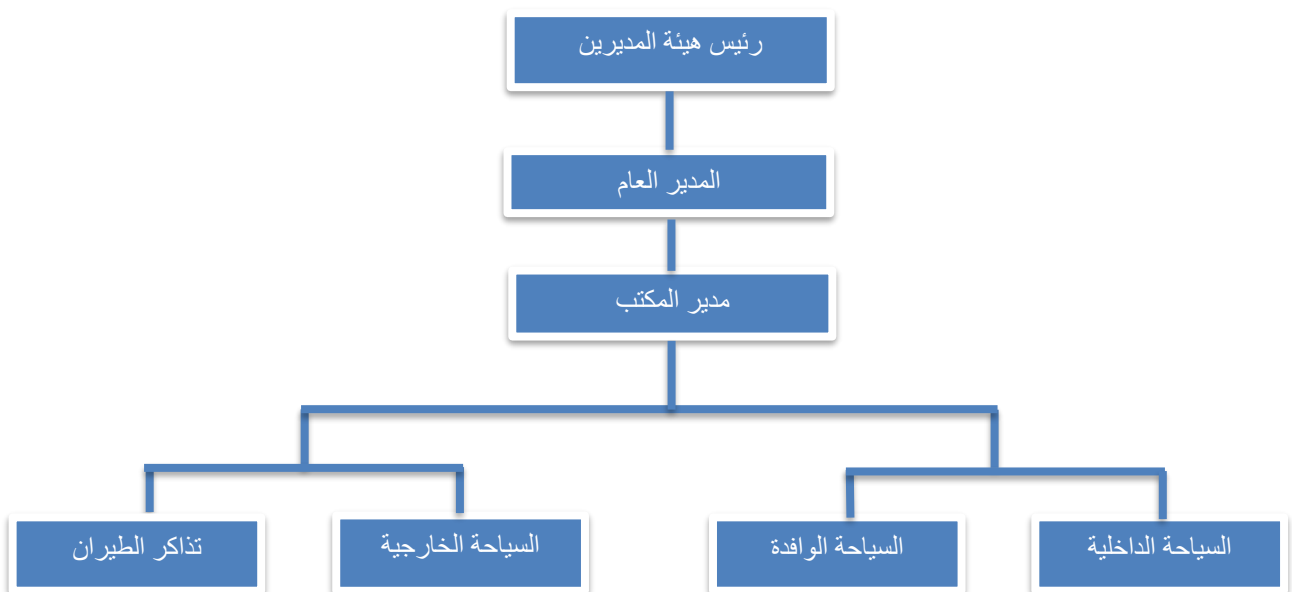
أ- الهيكل التنظيمي لشركة جت لنقل الركاب (التابعة)



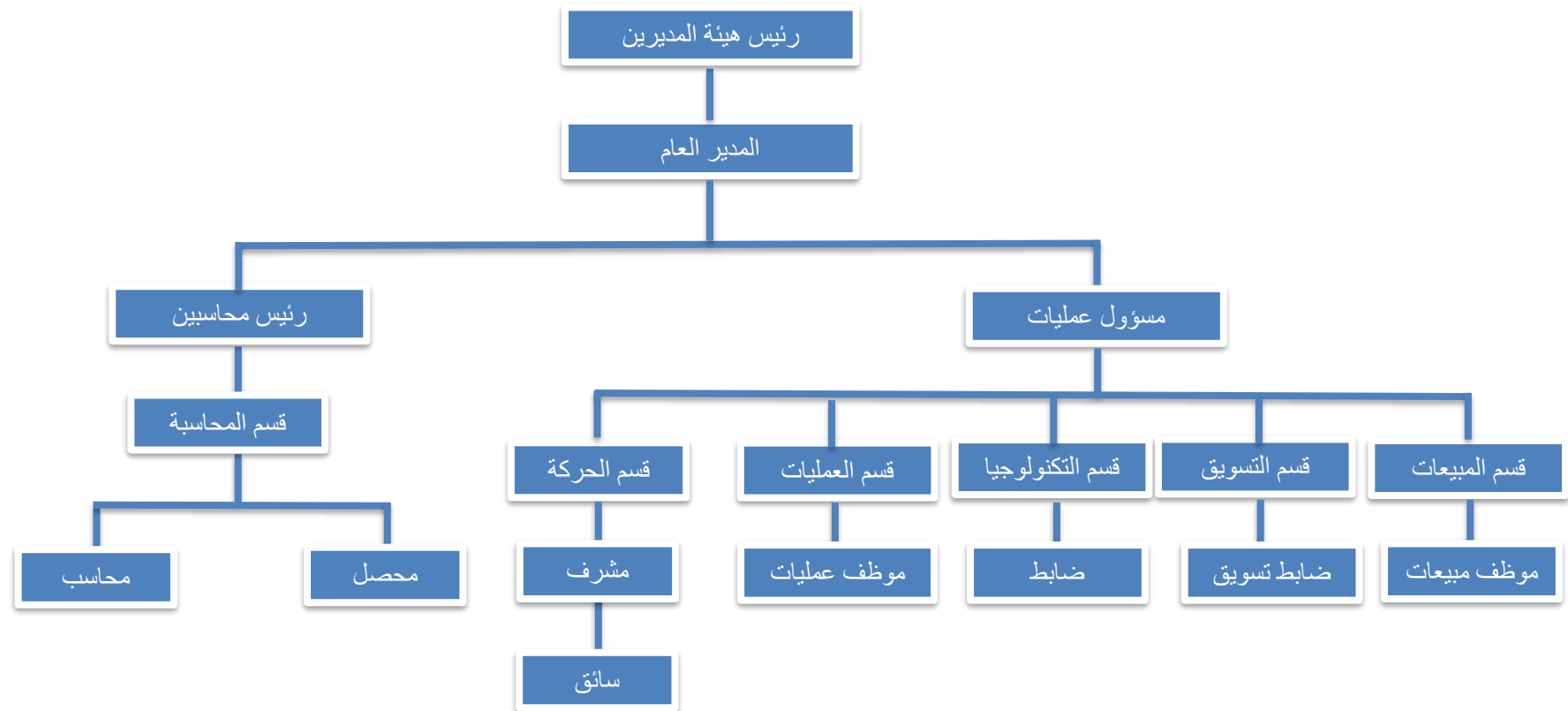
ب :- الهيكل التنظيمي لشركة راية جت (التابعة)



ج :- الهيكل التنظيمي لشركة جت للسياحة والسفر (التابعة)



د :- الهيكل التنظيمي لشركة جت لخدمات الليموزين (التابعة)



ج :- يبلغ عدد موظفي شركة النقلات السياحية الاردنية وهي الشركة الام (244) موظف ويبلغ عدد موظفي شركة جت لنقل الركاب وشركة راية جت وشركة جت للسياحة والسفر وشركة جت لخدمات الليموزين هي الشركات التابعة (541) موظف وتقع فئات مؤهلاتهم كما هو مبين فيما يلي :-

م	المؤهل العلمي	عدد موظفي شركة النقلات السياحية (الام)	عدد موظفي الشركات التابعة	المجموع
1	دكتوراه	1	0	1
2	ماجستير	3	4	7
3	بكالوريوس	41	88	129
4	دبلوم	20	44	64
5	ثانوية عامة	23	78	101
6	اقل من ثانوية	148	319	467
7	مركز التدريب المهني	8	8	16
	المجموع	244	541	785

د:- برامج التأهيل والتدريب لموظفي الشركة خلال عام 2022 كما يلي :-

م	اسم الدورة	عدد الموظفين
1	الاتجاهات الحديثة في ادارة المخازن	3
2	اخصائي موارد بشرية	4
3	دورة الصحافة الشاملة وصحافة الموبايل	1
4	دورة السلامة المهنية	1
5	صياغة العقود القانونية – متروبوليس للتنمية المجتمعية	1
6	PMP- Exam Project	1

عاشرا :- المخاطر التي تتعرض لها الشركة

- قامت الشركة بدراسة المخاطر والتحديات التي قد تواجهها والتي تم حصرها فيما يلي :-
- استمرار تداعيات الاحداث والاضطرابات السياسية الاقليمية والدولية وتأثيراتها على شتى القطاعات الاقتصادية وخاصة السياحة الوافدة .
 - تقلب وتغير السياسات الحكومية ذات العلاقة بقطاع النقل وخاصة ما يتعلق بموضوع الضرائب والجمارك
 - المنافسة السعرية الضارة .
- هذا وقد قامت الشركة باعداد خطة لادارة المخاطر الاستراتيجية والمالية .

حادي عشر :- الإنجازات التي حققتها الشركة

لقد حققت الشركة إيرادات بلغت 23,95 مليون دينار مقارنة مع 16,5 مليون دينار, وبارتفاع قدره 7,45 مليون دينار وبنسبة 45% وذلك بسبب :

- 1- ارتفاع إيرادات النقل السياحي بمبلغ 800 ألف دينار لتصل الى مبلغ 2,8 مليون دينار وبنسبة 39 %
- 2- ارتفاع إيرادات قطاع المحروقات بمبلغ 447 ألف دينار لتصل الى مبلغ 9,4 مليون دينار وبنسبة 10%
- 3- ارتفاع إيرادات نقل الركاب بمبلغ 5,9 مليون دينار لتصل الى مبلغ 14,4 مليون دينار وبنسبة 70% .
- 4- ارتفاع إيرادات قطاع التأشيرات بمبلغ 132 ألف دينار لتصل الى مبلغ 1,46 مليون دينار وبنسبة 10%
- 5- ارتفاع إيرادات مكتب JTT بمبلغ 124 ألف دينار لتصل الى مبلغ 245 ألف دينار وبنسبة 102%

ثاني عشر :- الأثر المالي لعمليات ذات طبيعة غير متكررة

لا يوجد اثر مالي لعمليات ذات طبيعة غير متكررة

ثالث عشر :- نتائج أعمال الشركة خلال الخمس سنوات الأخيرة

البيان	2018	2019	2020	2021	2022
صافي الأرباح (الخسائر) العائدة لمساهمي الشركة	1,937,630	2,904,738	(4,367,328)	(1,013,329)	1,848,735
الأرباح الموزعة والمقترحة	1,296,000	-	-	-	10% (مقترح)
صافي حقوق المساهمين	20,234,423	21,405,286	16,495,692	15,388,585	17,483,354
أسعار الأسهم	2.03	2.16	1.73	1.80	1.75

رابع عشر :- تحليل المركز المالي للشركة ونتائج أعمالها

قائمة المركز المالي الموحدة كما في 2022/12/31 مقارنة مع 2021/12/31:

قائمة الأرباح و الخسائر للسنة المنتهية في 2022/12/31 مقارنة مع عام 2021:

الإيرادات التشغيلية :

إن الإيرادات التشغيلية ارتفعت بمبلغ 7,45 مليون دينار (45%) لتصل إلى 23,95 مليون دينار مقارنة مع 16,5 مليون دينار وذلك بسبب:

- 1- ارتفاع إيرادات النقل السياحي بمبلغ 800 ألف دينار لتصل إلى مبلغ 2,8 مليون دينار وبنسبة 39 %
- 2- ارتفاع إيرادات قطاع المحروقات بمبلغ 447 ألف دينار لتصل إلى مبلغ 4,9 مليون دينار وبنسبة 10%
- 3- ارتفاع إيرادات نقل الركاب بمبلغ 5,9 مليون دينار لتصل إلى مبلغ 14,4 مليون دينار وبنسبة 70% .
- 4- ارتفاع إيرادات قطاع التأشيرات بمبلغ 132 ألف دينار لتصل إلى مبلغ 1,46 مليون دينار وبنسبة 10%
- 5- ارتفاع إيرادات مكتب JTT بمبلغ 124 ألف دينار لتصل إلى مبلغ 245 ألف دينار وبنسبة 102%

المصاريف التشغيلية :

أن المصاريف التشغيلية ارتفعت بمبلغ 4,25 مليون دينار (30%) لتصل إلى 18,4 مليون دينار مقارنة مع 14,16 مليون دينار نبرز أهم أسبابها :

- ارتفاع مصاريف قطع الغيار بمبلغ 280 ألف دينار وذلك بسبب ارتفاع المسافات المقطوعة لعام 2022 عن عام 2021 بـ 4,8 مليون كم.

- ارتفاع مصاريف قطاع المحروقات بمبلغ 440 ألف دينار بسبب ارتفاع الإيراد بمبلغ 447 ألف دينار.
- ارتفاع مصاريف مكتب جت للسياحة والسفر بمبلغ 46 ألف دينار. وذلك بسبب ارتفاع الإيراد بمبلغ 124 ألف دينار.
- ارتفاع مصاريف المحروقات بمبلغ 1,46 مليون دينار وذلك بسبب ارتفاع المسافات المقطوعة لعام 2022 عن عام 2021 بـ 4,8 مليون كم.

- ارتفاع مصاريف عمولات جسر الملك حسين بمبلغ 181 ألف دينار وذلك بسبب ارتفاع الإيراد بمبلغ 2 مليون دينار.
- ارتفاع مصاريف عمولات خط VIP في جت جسر الملك حسين بمبلغ 860 ألف دينار وذلك بسبب ارتفاع الإيراد بمبلغ 1,7 مليون دينار.

- ارتفاع مصاريف الرواتب والاجور بمبلغ 1,3 ألف دينار نورد أهم أسبابها:-

أ- انخفاض الاستفادة من برنامج أستدامه – الضمان الاجتماعي في عام 2022 بمبلغ 917 ألف

ب- ارتفاع اعداد الموظفين بواقع 68 موظف عن عام 2021 بمبلغ 240 ألف دينار

ج- ارتفاع طلعات السائقين بمبلغ 200 ألف دينار.

- ارتفاع مصاريف اطفاء تحسينات المأجور بمبلغ 26 ألف دينار وذلك بسبب اطفاء تحسينات مأجور مكتب جسر الملك حسين VIP (6 شهور في عام 2021)

- انخفاض مصاريف قطاع التأشيرات بمبلغ 180 ألف دينار وذلك بسبب ارتفاع الإيراد بمبلغ 132 ألف دينار

- انخفاض مصاريف الاستهلاكات بمبلغ 130 ألف دينار لتصل الى 1,6 مليون دينار.

- انخفاض مصاريف فاقد المحروقات بمبلغ 78 ألف دينار وذلك بسبب معالجة اسباب تهريب المحروقات الموجودة في الأبار.

- انخفاض مصاريف رسوم ورخص حكوميه بمبلغ 58 ألف دينار

- انخفاض مصاريف اطفاءات الخطوط بمبلغ 40 ألف دينار وذلك بسبب استكمال استهلاك خطوط (عمان – العقبة) , (الزرقاء – العقبة) ، (الزرقاء – أربد) ، (اربـد – العقبة) (عمان – اربـد) , والشيخ حسين)

مما سبق يتضح ان ارتفاع الإيرادات التشغيلية بمبلغ 7,45 مليون دينار وبنسبة 45% وارتفاع المصاريف التشغيلية بمبلغ 4,25 مليون دينار وبنسبة 30% أدى الى ارتفاع في مجمل الربح بمبلغ 3,2 مليون دينار ليصل إلى 5,5 مليون دينار، مقارنة مع ربح 2,3 مليون دينار وبنسبة 138 % .

قائمة الأرباح والخسائر	2022	2021	التغير	نسبة التغير
الإيرادات التشغيلية	23,947,793	16,488,091	7,459,702	45%
المصاريف التشغيلية	(18,410,452)	(14,163,613)	4,246,839	30%
مجمل الربح التشغيلي	5,537,341	2,324,478	3,212,863	138%

الإيرادات الأخرى :

ارتفعت إيرادات وفوائد أخرى بمبلغ 105 آلاف دينار وهذا بسبب ارتفاع الإيرادات الأخرى بمبلغ 30 ألف دينار , وارتفاع إيرادات بيع قطع الغيار بمبلغ 30 ألف دينار. وارتفاع إيرادات تعويضات التأمين بمبلغ 28 ألف دينار وارتفاع إيرادات الفوائد البنكية بمبلغ 92 ألف دينار, وارتفاع إيرادات توزيع الأرباح بمبلغ 24 ألف دينار. وانخفاض إيرادات الإعلانات بمبلغ 76 ألف دينار, وانخفاض إيرادات زوائد المحروقات بمبلغ 23 ألف دينار

المصاريف الإدارية :

ارتفعت المصاريف الإدارية بمبلغ 580 ألف دينار (25) % لتصل إلى 2,95 مليون دينار مقارنة مع 2,37 مليون دينار. نبرز أهم أسبابها :

- ارتفاع مصاريف جت لخدمات الليموزين بمبلغ 19 ألف دينار

- ارتفاع مصاريف مكتب جت للسياحة والسفر بمبلغ 12 ألف دينار.

- ارتفاع مصاريف الرواتب وأجور ومنافع أخرى بمبلغ 217 ألف دينار من أهم أسبابها انخفاض الاستفادة من برنامج أستدامه – الضمان الاجتماعي في عام 2022 بمبلغ 135 ألف دينار وزيادة اعداد الموظفين عدد 8 بأجمالي رواتب بمبلغ 46 ألف دينار.

- ارتفاع مصاريف استهلاكات وأطفاءات بمبلغ 113 ألف دينار.
 - ارتفاع مصاريف الصيانة بمبلغ 42 ألف دينار.
 - ارتفاع مصاريف فروقات ضريبة المبيعات بمبلغ 27 ألف دينار وذلك بسبب ارتفاع مصروف قطع الغيار في النقلات السياحية.
 - ارتفاع مصاريف استهلاك أصول حق استخدام بمبلغ 27 ألف دينار وذلك بسبب استهلاك اصل حق استخدام مكتب جسر الملك حسين VIP.
 - ارتفاع مصاريف حكومية بمبلغ 20 ألف دينار.
 - ارتفاع مصاريف القرطاسية بمبلغ 33 ألف دينار.
 - ارتفاع مصاريف فوائد وعمولات بنكية بمبلغ 35 ألف دينار.
 - ارتفاع فوائد التزام عقود الأيجار بمبلغ 20 ألف دينار.
 - انخفاض مصاريف الدعاية والاعلان بمبلغ 19 ألف دينار وذلك بسبب تقليص عدد الاعلانات في الصحف والمجلات الدعاية.
 - ارتفعت مصاريف التمويل بمبلغ 100 ألف دينار وذلك بسبب قروض الضمان الاجتماعي -برامج استدامة
- نتيجة ما سبق، حققت الشركة ربح بعد الضريبة والمخصصات بمبلغ 1,85 مليون دينار مقارنة مع خسارة بلغت 1,013 مليون دينار أي بارتفاع بلغ 2,86 ألف دينار وبنسبة 282%.
- نورد أدناه قائمة الأرباح أو الخسائر المقارنة:

قائمة الأرباح والخسائر	2022	2021	التغير	نسبة التغير
الإيرادات التشغيلية	23,947,793	16,488,091	7,459,702	45%
المصاريف التشغيلية	(18,410,452)	(14,163,613)	4,246,839	30%
مجمل الربح التشغيلي	5,537,341	2,324,478	3,212,863	138%
إيرادات وفوائد أخرى	347,008	288,386	58,622	20%
مصاريف إدارية	(2,952,426)	(2,370,904)	581,522	25%
مصاريف التمويل	(211,486)	(111,558)	(99,928)	90%
ربح (خسارة) الفترة قبل الضريبة والمخصصات	2,720,437	130,402	2,590,035	1986%
المخصصات	(206,317)	(996,000)	(789,683)	(79%)
ربح (خسارة) الفترة قبل الضريبة	2,514,120	(865,598)	3,379,718	390%
ضريبة الدخل	(665,385)	(147,731)	(517,654)	350%
ربح (خسارة) الفترة بعد الضريبة	1,848,735	(1,013,329)	2,862,064	282%

قائمة المركز المالي كما في 2022/12/31 مقارنة مع 2021/12/31:

الموجودات

إن مجموع الموجودات ارتفع بمبلغ 2,38 مليون دينار ليصل إلى 27,16 مليون دينار مقارنة مع 24,78 مليون دينار، نتيجة انخفاض الموجودات غير المتداولة بمبلغ 1,87 مليون دينار لتصل إلى 15,42 مليون دينار مقارنة مع 17,29 مليون دينار، وارتفاع الموجودات المتداولة بمبلغ 4,24 مليون دينار لتصل إلى 11,73 مليون دينار مقارنة مع 7,49 مليون دينار.

قائمة المركز المالي	2022	2021	التغير	نسبة التغير
موجودات غير متداولة	15,423,046	17,288,218	(1,865,172)	%(11)
موجودات متداولة	11,735,992	7,493,010	4,242,982	%57
مجموع الموجودات	27,159,038	24,781,228	2,377,810	%10

يعزى انخفاض الموجودات غير المتداولة بمبلغ 1,87 مليون دينار إلى ما يلي:

- انخفاض صافي الممتلكات والمعدات بمبلغ 1,56 مليون دينار ليصل إلى 10,54 مليون دينار مقارنة مع 12,1 مليون دينار.
- انخفاض صافي الموجودات الغير ملموسة بمبلغ 222 ألف دينار وذلك بسبب الأطفاءات التي تخص الربع الرابع من عام 2022.
- انخفاض قيمة أصول حق استخدام بمبلغ 284 ألف دينار وذلك بسبب الاستهلاكات التي تخص الربع الرابع من عام 2022.
- انخفاض قيمة استثمارات عقارية بمبلغ 59 ألف دينار وذلك بسبب الاستهلاكات التري تخص الربع الرابع من عام 2022
- ارتفاع قيمة موجودات ماله بالقيمة العادلة من خلال الدخل الشامل بمبلغ 273 ألف دينار.

يعزى ارتفاع الموجودات المتداولة بمبلغ 4,24 مليون دينار إلى ما يلي:

- ارتفاع رصيد نقد في الصندوق ولدى البنوك بمبلغ 3,57 مليون دينار. وذلك بسبب:
 - 1 - ارتفاع النقد المتحصل من الأنشطة التشغيلية بمبلغ 5 مليون دينار
 - 2 - انخفاض النقد المتحصل من الأنشطة الاستثمارية والتمويلية بمبلغ 1,4 مليون دينار.
- ارتفاع صافي رصيد ذمم مدينة وأرصدة مدينة أخرى بمبلغ 760 ألف دينار. وذلك بسبب:
 - 1- ارتفاع ذمم الجسر VIP بمبلغ 270 ألف دينار.
 - 2- ارتفاع ذمم مكاتب السياحة بمبلغ 230 ألف دينار
 - 3- انخفاض ذمم المحروقات بمبلغ 34 ألف دينار
 - 4- انخفاض صافي قيمة المخزون بمبلغ 97 ألف دينار وذلك بسبب :-
 - 5- ارتفاع مخزون المحروقات بمبلغ 88 ألف دينار
 - 6- انخفاض مستودع قطع الغيار بمبلغ 185 ألف دينار.

الذمم المدينة

بلغ مجموع الذمم التجارية كما في 2022/12/31 مبلغ 1,09 مليون دينار منها 135 ألف دينار تخص جهات حكومية ، وتم تسجيلها بالكامل ضمن الذمم المدينة .

تم تحصيل مبلغ 738 ألف دينار في شهر 2023/2+1

وبلغ رصيد مخصص ذمم مشكوك في تحصيلها بعد تطبيق معيار المحاسبة الدولي رقم 9 حتى تاريخ 2022/12/31 مبلغ 590 ألف دينار ويغطي 213 % من اجمالي الديون التي تزيد اعمارها عن 90 يوم بالكامل .
فيما يتعلق بالذمم الحكومية :

هيئة تنظيم النقل البري- بلغ مجموع قيمة الفواتير المصدرة للهيئة منذ بداية الجائحة 360,130 وأثناء تنفيذ الأعمال تم دفع عدة دفعات مختلفة إلى أن أصبح الرصيد 107,457 دينار لغاية تاريخه ، حيث ما زال العمل والاتصالات جارية لنحصيل المبلغ المستحق حيث بعد اخر اتصال مع المدير المالي للهيئة السيدة لينا العضائية أفادت بأنه تم تحويل الملف من مخصصات صندوق همة وطن الى حساب مخصصات وزارة النقل مما يسهل السير في الاجراءات

المطلوبات

إن مجموع المطلوبات أنخفض بمبلغ 260 ألف دينار ليصل إلى 9,63 مليون دينار مقارنة مع 9,37 مليون دينار، نتيجة انخفاض المطلوبات غير المتداولة بمبلغ 840 ألف دينار، وارتفاع المطلوبات المتداولة بمبلغ 1,1 مليون دينار

قائمة المركز المالي	2022	2021	التغير	نسبة التغير
مطلوبات غير متداولة	3,527,512	4,372,002	844,490	19%
مطلوبات متداولة	6,101,351	5,000,746	1,100,605	22%
مجموع المطلوبات	9,628,863	9,372,748	256,115	3%

يعزى انخفاض المطلوبات الغير متداولة بمبلغ 844 الف دينار وبنسبة 19% وذلك بسبب :

- ارتفاع قيمة التزامات عقود ايجارات بمبلغ 24 ألف دينار.
- ارتفاع قيمة شيكات مؤجلة الدفع طويلة الأجل بمبلغ 1,24 مليون دينار وذلك بسبب تسديد مستحقات تمويل الضمان الاجتماعي للرواتب – برنامج حماية بموجب شيكات مؤجلة على فترة 3 سنوات.
- انخفاض قيمة قروض طويلة الأجل بمبلغ 687 ألف دينار.
- انخفاض ارصدة ذمم دائنة وأرصدة دائنة أخرى بمبلغ 1,42 ألف دينار. وذلك بسبب تسديد مستحقات تمويل الضمان الاجتماعي للرواتب – برنامج حماية بموجب شيكات مؤجلة على فترة 3 سنوات.

كما ويعزى ارتفاع المطلوبات المتداولة بمبلغ 1,1 مليون دينار إلى ما يلي :

- ارتفاع رصيد ذمم دائنة وأرصدة دائنة أخرى بمبلغ 117 ألف دينار. وذلك بسبب:
- 1- ارتفاع الارصدة الدائنة الاخرى بمبلغ 31 ألف دينار (امانات ضريبة الدخل بمبلغ 28 ألف دينار , صندوق جزاءات الموظفين بمبلغ 4 آلاف دينار)
- 2- ارتفاع رصيد الذمم الدائنة بمبلغ 86 ألف دينار (مؤسسة الحق , ومؤسسة فينان)
- ارتفاع قيمة مخصص ضريبة الدخل بمبلغ 382 ألف دينار.
- ارتفاع شيكات مؤجلة تستحق الدفع خلال عام بمبلغ 890
- انخفاض التزامات عقود ايجارات تستحق الدفع خلال عام بمبلغ 262 ألف دينار.
- انخفاض أقساط قروض تستحق الدفع خلال عام بمبلغ 62 ألف دينار

حقوق الملكية:

إن مجموع حقوق الملكية أنخفض بمبلغ 2,1 مليون دينار ليصل إلى 17,5 مليون دينار مقارنة مع 15,4 مليون دينار نتيجة تحقيق ربح شامل بعد الضريبة بمبلغ 1,8 مليون دينار وارتفاع قيمة احتياطي القيمة العادلة بمبلغ 272 ألف دينار وارتفاع في حقوق غير المسيطرين بمبلغ 27 ألف دينار.

قائمة المركز المالي	2022	2021	التغير	نسبة التغير
صافي حقوق ملكية مساهمي الشركة	17,483,354	15,388,585	2,094,769	14 %
مجموع حقوق الملكية	17,530,175	15,408,480	2,121,695	14 %

نورد أدناه قائمة المركز المالي المقارنة:

قائمة المركز المالي	2022	2021	التغير	نسبة التغير
موجودات غير متداولة	15,423,046	17,288,218	(1,865,172)	(11)%
موجودات متداولة	11,735,992	7,493,010	4,242,982	57%
مجموع الموجودات	27,159,038	24,781,228	2,377,810	10%
مطلوبات غير متداولة	3,527,512	4,372,002	844,490	19%
مطلوبات متداولة	6,101,351	5,000,746	1,100,605	22%
مجموع المطلوبات	9,628,863	9,372,748	256,115	3%
صافي حقوق ملكية مساهمي الشركة	17,483,354	15,388,585	2,094,769	14 %
حقوق غير المسيطرين	46,821	19,895	26,926	135%
مجموع حقوق الملكية والمطلوبات	27,159,038	24,781,228	2,377,810	10%

المؤشرات المالية :

م	الوصف	2022	2021
1	نسبة التداول	192%	150%
2	نسبة السيولة السريعة	166%	116%
3	صافي رأس المال العامل	5,634,641	2,492,264
4	نسبة الخصوم المتداولة الى حقوق الملكية	35%	32%
5	نسبة مجمل الربح	23%	14%
6	نسبة صافي الربح	8%	-6%
7	معدل العائد على الاستثمار	17%	-9%
8	نسبة تمويل الاصول الثابتة	114%	89%
9	معدل العائد على حقوق الملكية	11%	-7%
10	معدل عائد السهم	17%	-9%

خامس عشر :- التطورات المستقبلية الهامة والخطة المستقبلية للسنة القادمة.

- 1- الاستمرار في مراجعة وتطوير منهجيات وانظمة العمل وادلة السياسات والاجراءات والبيئة التنظيمية وشبكة نظم المعلومات وتصميم العمليات واجراءاتها .
- 2- زيادة القدرة التنافسية للشركة من خلال تحديث الحافلات القديمة بحافلات جديدة وادامة جاهزية مرافق الشركة وتوحيد المظهر العام ورفع مستوى خدمة العملاء ويجاد نظام لادارة المعلومات التسويقية.
- 3- تنمية موارد الشركة المالية من تنويع مصادر الدخل من خلال انشاء شركة تابعة تقوم بتقديم خدمات نقل ذات انماط مختلفة
- 4- تطبيق معايير الجودة والربط بين خطط الدوائر والخطة الاستراتيجية للشركة واعداد الدراسات المقارنة .
- 5- تدعيم علاقات الشراكة مع المجتمع المحلي من خلال وضع الخطط والبرامج الخاصة بالمشاركات المجتمعية والمحافظة على البيئة .
- 6- تسعى الشركة لاستبدال مصادر الطاقة التقليدية باخرى متجددة واكثر كفاءة في جميع مرافقها

سادس عشر:- أتعاب مدققي الحسابات

بلغت أتعاب مدققي الحسابات السادة المحاسبون المتحدون عن سنة 2022 عن شركة النقلات السياحية الاردنية (الام) (9,300) دينار وعن شركة جت لنقل الركاب (التابعة) (4,400) دينار وعن شركة راية جت لنقل الركاب (2,200) دينار وشركة جت للسياسة والسفر (2,000) دينار وشركة جت لخدمات الليموزين(2,000) وبذل اتعاب اصدار الميزانية باللغة الانجليزية (1,000) دينار ليصبح اجمالي اتعاب التدقيق لعام 2022 مبلغ (20,900) مقابل (20,400) عن عام 2021 غير شاملا للضريبة العامة على المبيعات

سابع عشر : - بيان عدد الاسهم المملوكة لاعضاء مجلس الادارة واشخاص الادارة العليا

أ- مجلس الادارة

الرقم	الاسم	المنصب	الجنسية	عدد الاسهم المملوكة		الشركات المسيطر عليها
				2022/12/31	2021/12/31	
1	بنك القاهرة عمان ويمثله السيد كمال غريب البكري	رئيس مجلس الادارة	اردني	1,080,000	1,080,000	يمتلك (100,000) سهم شخصيا ولا يمتلك أي من اقاربه اسهم في الشركة ولا يسيطرون على اي شركة
2	شركة المسيرة للاستثمار ويمثلها السيد هشام ظافر المصري	نائب رئيس مجلس الإدارة	اردني	656,142	656,142	لا يمتلك شخصيا او اي من اقاربه اسهم في الشركة ولا يسيطرون على اي شركة
3	شركة السبيل للاستثمارات المالية ويمثلها السيد فاروق يزيد المفتي	عضو	اردني	10,000	10,000	يمتلك (12,100) سهم شخصيا، ويمتلك والده السيد يزيد المفتي (500) سهم، وأيضا أخاه كريم المفتي (10,000) سهم
4	شركة عمان للاستثمار السياحي ويمثلها السيد احمد ابراهيم مجوم	عضو	اردني	364,176	364,176	لا يمتلك شخصيا او أي من اقاربه اسهم في الشركة ولا يسيطرون على اي شركة
5	شركة الظافر للاستثمار ويمثلها السيد سيف الدين كميل سعد الدين	عضو	اردني	646,567	646,567	يمتلك (10,000) سهم شخصيا، ولا يمتلك أي من اقاربه اسهم في الشركة ولا يسيطرون على اي شركة
6	شركة استرا للاستثمار ويمثلها السيد عبد الحي المجالي	عضو	اردني	10,000	10,000	لا يمتلك شخصيا او أي من اقاربه اسهم في الشركة ولا يسيطرون على اي شركة
7	شركة التقنية لتجارة المركبات وقطع الغيار السيد سفيان المناصير	عضو	اردني	457,250	457,250	لا يمتلك شخصيا او أي من اقاربه اسهم في الشركة ولا يسيطرون على اي شركة
المجموع				3,224,135	3,224,135	

ب- اشخاص الادارة العليا واقاربهم :-

م	الاسم	المنصب	الجنسية	عدد الاسهم		الشركات المسيطر عليها
				2022	2021	
1	السيد مالك بولس حداد	المدير العام	اردني	9,257	5,039	لا يوجد
2	السيد وليد احمد عمران	نائب المدير العام - المدير المالي التنفيذي	اردني	-	-	لا يوجد

علما بأنه لا يملك أي من موظفي الادارة العليا أو أي من الاشخاص المطلعين أو أقاربهم أي اسهم في الشركة غير ما ذكر .

ثامن عشر:- المزايا والمكافآت التي يتمتع بها رئيس وأعضاء مجلس الإدارة وأشخاص الإدارة العليا والتي تم دفعها خلال سنة 2022

أ- مجلس الإدارة

م	الاسم	المنصب	الاعتاب	نفقات السفر والانتقال	مكافأة المجلس	المجموع
1	السيد كمال غريب البكري	رئيس مجلس الإدارة	-	12,000	-	12,000
2	السيد هشام ظافر المصري	نائب رئيس مجلس الإدارة	-	12,000	-	12,000
3	السيد عبد الحي المجالي	عضو	-	12,000	-	12,000
4	السيد احمد جمجوم	عضو	-	12,000	-	12,000
5	السيد سيف الدين سعد الدين	عضو	-	12,000	-	12,000
6	السيد سفيان المناصير	عضو	-	12,000	-	12,000
7	السيد فاروق المفتي	عضو	-	12,000	-	12,000
	المجموع		-	84,000	-	84,000

ب- اشخاص الإدارة التنفيذية العليا

م	الاسم	المنصب	الرواتب	التنقلات	المكافآت	المجموع
1	السيد مالك حداد	المدير العام	126,084	-	343,150	469,234
2	السيد وليد عمران	نائب المدير العام - المدير المالي التنفيذي	53,564	-	12,500	66,064
		المجموع	179,648		355,650	535,298

علما بأن الشركة تخصص سيارة للتنقلات كل من السيد المدير العام والسيد نائب المدير العام وانه لا يوجد أي مزايا غير ذلك لأي من رئيس او اعضاء مجلس الإدارة أو أشخاص الإدارة العليا.

تاسع عشر:- بيان بالتبرعات التي دفعتها الشركة خلال عام 2022

م	الاسم	المبلغ
1	نادي شيجان	1,500
2	لجنة اعمار شؤون مسجد مثلث العارضة	2,000
3	نادي هلال القدس	3,000
4	جمعية خطوات	240
	المجموع	6,740

عشرون :- بيان بالعقود والارتباطات التي عقدتها الشركة مع الشركات التابعة والحليفة.

لا يوجد اية عقود أو ارتباطات عقدتها الشركة مع الشركات التابعة أو الشقيقة أو الحليفة أو مع رئيس مجلس الإدارة أو أي من أعضاء مجلس الإدارة أو أي موظف في الشركة أو اقاربهم.

واحد وعشرون :- مساهمة الشركة في حماية البيئة والمجتمع المحلي.

- عدم الاستغناء عن أي موظف خلال جائحة كورونا
 - دعم برنامج المثلث الذهبي بالتعاون مع سلطة العقبة الاقتصادية
 - دعم حملة اردننا جنا
- ولا يوجد مساهمات اخرى للشركة في خدمة المجتمع المحلي.

أ. الالتزام بتعليمات حوكمة الشركات المساهمة المدرجة لسنة 2017 ("التعليمات")

- 1- تلتزم الشركة بتطبيق التعليمات الصادرة عن هيئة الأوراق المالية، وكذلك القوانين والتشريعات النافذة مثل قانون الشركات وقانون هيئة الأوراق المالية وتعليمات الإفصاح.
- 2- تحتفظ الشركة بالأنظمة والسياسات والإجراءات التالية:
 - أ. النظام الداخلي للشركة والمصادق عليه من وزارة العمل.
 - ب. النظام المالي والمحاسبي واجراءات العمل ومصفوفة الصلاحيات والمسؤوليات
 - ج. سياسات الإفصاح
 - د. إجراءات تطبيق تعليمات الحوكمة والمعد من قبل لجنة الحوكمة.
 - هـ. عقد التأسيس والنظام الأساسي والمعد وفقاً لقانون الشركات النافذ.
 - و. موافق مجلس الادارة واللجان المنبثقة عنه
 - ز. النظام الاداري ويشمل سياسات الادارة في الشركة وصلاحيات ومسؤوليات مجلس الادارة والاجراءات الخاصة بهم
- 3- عدد أعضاء مجلس الإدارة المستقلين ثلاثة أعضاء من أصل سبعة أعضاء، أي أكثر من الثلث، وعدد أعضاء مجلس الإدارة غير التنفيذيين سبعة أعضاء.
- 4- تم تشكيل لجان الحوكمة المنبثقة عن مجلس الإدارة على النحو التالي:
 - أ. لجنة التدقيق تتكون من ثلاثة أعضاء غير تنفيذيين؛ رئيس مستقل، وعضو مستقل، وعضو غير مستقل.
 - ب. لجنة الترشيحات والمكافآت تتكون من ثلاثة أعضاء غير تنفيذيين ، رئيس مستقل وعضو مستقل وعضو غير مستقل
 - ج. لجنة الحوكمة تتكون من ثلاثة أعضاء غير تنفيذيين؛ رئيس مستقل، وعضو مستقل، وعضو غير مستقل.
 - د. لجنة إدارة المخاطر تتكون من ثلاثة أعضاء غير تنفيذيين ، رئيس مستقل وعضوين غير مستقلين.
- 5- وضعت كل لجنة منبثقة عن مجلس الإدارة خطة تطبيق التعليمات لعام 2022 وتم المصادقة عليها من قبل مجلس الإدارة.
- 6- تم إدراج تقرير حول أعمال كل لجنة ضمن التقرير السنوي للشركة.
- 7- لدى الشركة بريد إلكتروني و موقع إلكتروني من خلال الشركة الام وكذلك جميع الشركات المملوكة من قبل الشركات التابعة للشركة.
- 8- تفصح الشركة عن القوائم المالية السنوية والمرحلية للجهات المعنية، بموجب تعليمات الإفصاح والقوانين والتشريعات النافذة باللغتين العربية والإنجليزية وخلال المدد القانونية.
- 9- تتيح الشركة لجميع مساهميها الاطلاع على المعلومات والبيانات الضرورية من خلال التقرير السنوي ومحاضر اجتماعات الهيئة العامة السنوية ومن خلال بورصة عمان.

ب. أسماء أعضاء مجلس الإدارة والممثلين حسب التصنيف وصفة الاستقلالية:

1- أعضاء مجلس الإدارة

الرقم	اسم عضو مجلس الإدارة	تصنيف العضو (اعتباري – طبيعى)	اسم ممثل العضو الاعتباري	صفة العضوية	
1-	بنك القاهرة عمان	اعتباري	كمال غريب البكري	غير مستقل	غير تنفيذي
2-	عمان للاستثمار السياحي	اعتباري	أحمد ابراهيم جمجوم	مستقل	غير تنفيذي
3-	شركة المسيرة للاستثمار	اعتباري	هشام ظافر المصري	غير مستقل	غير تنفيذي
4-	شركة الظافر للاستثمار	اعتباري	سيف الدين كميل سعد الدين	غير مستقل	غير تنفيذي
5-	شركة استرا للاستثمار	اعتباري	عبد الحي عطاء الله المجالي	مستقل	غير تنفيذي
6-	شركة التقنية لتجارة المركبات وقطع الغيار	اعتباري	سفيان خليل المناصير	غير مستقل	غير تنفيذي
7-	شركة السبيل للاستثمارات المالية	اعتباري	فاروق يزيد المفتي	مستقل	غير تنفيذي

2- ممثلين أعضاء مجلس الإدارة:

الرقم	اسم الممثل	الاستقلالية	
1	كمال غريب البكري ممثل شركة بنك القاهرة عمان	غير مستقل	غير تنفيذي
2	احمد ابراهيم جمجوم ممثل شركة عمان للاستثمار السياحي	مستقل	غير تنفيذي
3	هشام ظافر المصري ممثل شركة المسيرة للاستثمار	غير مستقل	غير تنفيذي
4	سيف الدين كميل سعد الدين ممثل شركة الظافر للاستثمار	غير مستقل	غير تنفيذي
5	عبد الحي عطا الله المجالي ممثل شركة استرا للاستثمار	مستقل	غير تنفيذي
6	سفيان خليل المناصير ممثل شركة التقنية لتجارة المركبات	غير مستقل	غير تنفيذي
7	فاروق يزيد المفتي ممثل شركة السبيل للاستثمارات المالية	مستقل	غير تنفيذي

ج. المناصب التنفيذية في الشركة وأسماء الأشخاص الذين يشغلونها:

الرقم	الإسم	المناصب
1-	مالك الخوري بولس حداد	المدير العام
2-	وليد أحمد عمران	نائب المدير العام – المدير المالي التنفيذي

د. عضويات أعضاء مجلس الإدارة في مجالس إدارة شركات المساهمة العامة:

الرقم	اسم عضو مجلس الإدارة	العضويات في مجالس الإدارة
1-	كمال غريب عبد الرحيم البكري	- عضو مجلس ادارة في شركة التأمين الاردنية - عضو مجلس ادارة في شركة الزيوت الاردنية
2-	احمد ابراهيم جمجوم	- عضو مجلس ادارة في شركة الحمة الاردنية - عضو مجلس ادارة في شركة فلسطين للاستثمار السياحي
3-	عبد الحي عطالله المجالي	- عضو مجلس ادارة في الشركة العربية الدولية للفنادق
4-	هشام ظافر المصري	- لا يوجد
5-	سيف الدين كميل سعد الدين	- لا يوجد
6-	سفيان خليل المناصير	- لا يوجد
7-	فاروق يزيد المفتي	- لا يوجد

هـ. اسم ضابط ارتباط الحوكمة في الشركة:

الرقم	الاسم	المنصب
1-	وليد احمد عمران	نائب المدير العام - المدير المالي التنفيذي

و. أسماء اللجان المنبثقة عن مجلس الإدارة:

- 1- اللجنة التنفيذية
- 2- لجنة التدقيق
- 3- لجنة الترشيحات والمكافآت
- 4- لجنة الحوكمة
- 5- لجنة إدارة المخاطر
- 6- اللجنة الاستراتيجية

ز. اسم رئيس وأعضاء لجنة التدقيق ونبذة عن مؤهلاتهم وخبراتهم المتعلقة بالأمور المالية والمحاسبية:

الرقم	أعضاء لجنة التدقيق	المؤهلات	الخبرات
1-	احمد ابراهيم جمجوم	ماجستير نظم محاسبة وتدقيق	مدير مالي تنفيذي في شركة زارة للاستثمار القابضة
2-	سيف الدين كميل سعد الدين	بكالوريوس علوم مالية ومصرفية	مدير عام الشركة المتميزة لخدمات قطع الاليات
3-	فاروق يزيد المفتي	بكالوريوس ادارة اعمال	عضو هيئة مديرين في شركة الحكمة للاستثمارات المالية

ح. اسم رئيس وأعضاء كل من اللجنة التنفيذية ولجنة الترشيحات والمكافآت ولجنة الحوكمة ولجنة إدارة المخاطر واللجنة الاستراتيجية:

الرقم	أعضاء لجنة الترشيحات والمكافآت
1-	احمد ابراهيم جمجوم / الرئيس
2-	عبد الحي عطا الله المجالي / عضو
3-	كمال غريب البكري / عضو

الرقم	أعضاء لجنة الحوكمة
1-	عبد الحي عطا الله المجالي / الرئيس
2-	احمد ابراهيم جمجوم / عضو
3-	هشام ظافر المصري / عضو

الرقم	أعضاء لجنة إدارة المخاطر
1-	احمد ابراهيم جمجوم / الرئيس
2-	سيف الدين كميل سعد الدين / عضو
3-	هشام ظافر المصري / عضو

الرقم	أعضاء اللجنة التنفيذية
1-	كمال غريب البكري / الرئيس
2-	سفيان خليل المناصير / عضو
3-	فاروق يزيد المفتي / عضو

الرقم	أعضاء اللجنة الاستراتيجية
1-	فاروق يزيد المفتي / الرئيس
2-	احمد ابراهيم جمجوم / عضو
3-	سيف الدين كميل سعد الدين / عضو

ط. عدد الاجتماعات التي عقدتها اللجان خلال السنة مع بيان الأعضاء الحاضرين:

الرقم	اسم اللجنة	عدد الاجتماعات	الأعضاء الحاضرون
-1	لجنة الترشيحات والمكافآت	2	كمال غريب عبد الرحيم البكري احمد ابراهيم جمجوم عبد الحي عطا الله المجالي
-2	لجنة الحوكمة	2	عبد الحي عطا الله المجالي احمد ابراهيم جمجوم هشام ظافر المصري
-3	لجنة إدارة المخاطر	2	احمد ابراهيم جمجوم سيف الدين كميل سعد الدين هشام ظافر المصري
-4	لجنة التدقيق	4	احمد ابراهيم جمجوم فاروق يزيدي المفتي سيف الدين كميل سعد الدين
-5	اللجنة التنفيذية	3	كمال غريب البكري فاروق يزيدي المفتي سفيان خليل المناصير

ي. عدد الاجتماعات التي عقدتها لجنة التدقيق مع مدقق الحسابات الخارجي خلال السنة:

عقدت لجنة التدقيق (4) أربعة اجتماعات مع مدقق الحسابات الخارجي خلال السنة.

ك. الأعمال التي قامت بها اللجان خلال السنة:

- لجنة التدقيق: تم عقد أربعة اجتماعات خلال السنة المنتهية في 31 كانون الأول 2022، ورفع التوصيات التالية:

التسلسل	التاريخ	التوصيات المرفوعة إلى مجلس الإدارة
الاجتماع الأول	2022/03/24	* المصادقة على القوائم المالية المدققة للسنة المالية المنتهية في 31 كانون أول 2021.
الاجتماع الثاني	2022/04/26	* المصادقة على القوائم المالية المرحلية المختصرة للأشهر الثلاثة المنتهية في 31 آذار 2022.
الاجتماع الثالث	2022/07/28	* المصادقة على القوائم المالية المرحلية المختصرة كما في 30 حزيران 2022
الاجتماع الرابع	2022/10/23	* المصادقة على القوائم المالية المرحلية المختصرة للشركة كما في 30 أيلول 2022. * المصادقة على خطة العمل المقترحة لعام 2023.

- لجنة الترشيحات والمكافآت: تم عقد اجتماعين خلال السنة المنتهية في 31 كانون الأول 2022، ورفع التوصيات التالية:

التسلسل	التاريخ	التوصيات المرفوعة إلى مجلس الإدارة
الاجتماع الأول	2022/02/26	* مراجعة استقلالية اعضاء مجلس الادارة والتوصية بالتعديل حسب القوانين النازمة * اعداد تقرير بأعمال اللجنة لعرضه على الهيئة العامة للشركة * مراجعة تقارير السلم الوظيفي واحتياجات الشركة وسياسات المكافآت والحوافز والتعاقب الوظيفي
الاجتماع الثاني	2022/04/16	* دراسة تقارير الاداء المالي للعمليات التشغيلية والمبينه لمنح الحوافز والمكافآت

- لجنة الحوكمة: تم عقد اجتماعين خلال السنة المنتهية في 31 كانون الأول 2022، ورفع التوصيات التالية:

التسلسل	التاريخ	التوصيات المرفوعة إلى مجلس الإدارة
الاجتماع الأول	2022/02/26	* إعداد تقرير الحوكمة لعام 2021 لتضمينه للتقرير السنوي
الاجتماع الثاني	2022/04/16	* مراجعة إجراءات تطبيق والتزام الشركة بأحكام تعليمات الحوكمة

- لجنة إدارة المخاطر: تم عقد اجتماعين خلال السنة المنتهية في 31 كانون الأول 2022، ورفع التوصيات التالية:

التسلسل	التاريخ	التوصيات المرفوعة إلى مجلس الإدارة
الاجتماع الأول	2022/02/26	* إعداد تقرير بأعمال اللجنة لعام 2021 لتضمينه للتقرير السنوي
الاجتماع الثاني	2022/04/16	* تم مراجعة سياسات ادارة المخاطر المالية من حيث مخاطر السيولة والائتمان والعملات

ل. عدد الاجتماعات التي عقدها مجلس الإدارة خلال السنة مع بيان الأعضاء الحاضرين:

عقد مجلس الإدارة (6) ستة اجتماعات خلال عام 2022 كانت على النحو التالي:

الرقم	اجتماعات مجلس الإدارة	الأعضاء الحاضرون
1-	الاجتماع الأول	حضور جميع أعضاء مجلس الإدارة
2-	الاجتماع الثاني	حضور جميع أعضاء مجلس الإدارة
3-	الاجتماع الثالث	حضور جميع أعضاء مجلس الإدارة
4-	الاجتماع الرابع	حضور جميع أعضاء مجلس الإدارة
5-	الاجتماع الخامس	حضور جميع أعضاء مجلس الإدارة
6-	الاجتماع السادس	حضور جميع أعضاء مجلس الإدارة

التاريخ: 2023/03/26

الرقم: جت/3082

السادة هيئة الأوراق المالية المحترمين

تحية واحتراما وبعد ،،،

استنادا لمتطلبات قانون الأوراق المالية رقم (76) لسنة 2002 مادة (6) وتعليمات افصاح الشركات المصدرة والمعايير المحاسبية ومعايير التدقيق لسنة 2004 المادة (4) الفقرة (هـ 1، هـ 2) فإن مجلس الإدارة يقربا يلي:-

1. يقر مجلس الادارة بعدم وجود أي أمور جوهريّة قد تؤثر على استمرارية الشركة خلال السنة المالية 2023 .
2. يقر مجلس الادارة بمسؤوليته عن اعداد البيانات المالية وتوفير نظام رقابة فعال في الشركة .

وتفضلوا بقبول فائق الاحترام

السيد هشام المصري
نائب رئيس المجلس

السيد كمال البكري
رئيس مجلس الادارة

السيد سيف الدين سعد الدين
عضو مجلس الادارة

السيد أحمد جمجوم
عضو مجلس الادارة

السيد سفيان المناصير
عضو مجلس الادارة

السيد فاروق المفتي
عضو مجلس الادارة

السيد عبد الحي المجالي
عضو مجلس الادارة

التاريخ: 2023/03/26

الرقم: جت/3083

السادة هيئة الأوراق المالية المحترمين

تحية واحتراما وبعد ،،،

استنادا لمتطلبات قانون الأوراق المالية رقم (76) لسنة 2002 مادة (6) وتعليمات افصاح الشركات المصدرة والمعايير المحاسبية ومعايير التدقيق لسنة 2004 المادة (4) الفقرة (هـ 3) فأنا نقر نحن الموقعين ادناه بصحة ودقة واكتمال المعلومات والبيانات الواردة في التقرير السنوي للشركة عن السنة المالية المنتهية في 2022/12/31 .

وتفضلوا بقبول فائق الاحترام

المدير المالي التنفيذي


المدير العام

رئيس مجلس الادارة

وليد عمران

الدكتور خالد اللحام

كمال البكري



القوائم المالية الموحدة

2022 كانون الأول 31

شركة النقلات السياحية الأردنية (جت) المساهمة العامة المحدودة

القوائم المالية الموحدة

٣١ كانون الأول ٢٠٢٢

**تقرير مدقق الحسابات المستقل
الى مساهمي شركة النقلات السياحية الأردنية (جت) المساهمة العامة المحدودة
عمان - المملكة الأردنية الهاشمية**

تقرير حول تدقيق القوائم المالية الموحدة

الرأي

لقد قمنا بتدقيق القوائم المالية الموحدة لشركة النقلات السياحية الأردنية (جت) المساهمة العامة المحدودة وشركاتها التابعة (ويشار إليهم معاً بالمجموعة) والتي تتكون من قائمة المركز المالي الموحدة كما في ٣١ كانون الأول ٢٠٢٢ وقائمة الدخل الموحدة وقائمة الدخل الشامل الموحدة وقائمة التغيرات في حقوق الملكية الموحدة وقائمة التدفقات النقدية الموحدة للسنة المنتهية في ذلك التاريخ والايضاحات حول القوائم المالية الموحدة وملخص لأهم السياسات المحاسبية.

في رأينا، إن القوائم المالية الموحدة المرفقة تُظهر بعدالة، من كافة النواحي الجوهرية، المركز المالي للشركة كما في ٣١ كانون الأول ٢٠٢٢ وأداءها المالي وتدفقاتها النقدية للسنة المنتهية في ذلك التاريخ وفقاً لمعايير التقارير المالية الدولية.

أساس الرأي

لقد قمنا بتدقيقنا وفقاً للمعايير الدولية للتدقيق، إن مسؤولياتنا وفقاً لهذه المعايير مفصلة أكثر ضمن بند مسؤولية مدقق الحسابات عن تدقيق القوائم المالية الموحدة الواردة في تقريرنا هذا. نحن مستقلون عن المجموعة وفقاً لقواعد السلوك المهني للمحاسبين القانونيين (بما في ذلك معايير الاستقلالية الدولية) الصادرة عن المجلس الدولي لمعايير السلوك المهني للمحاسبين بالإضافة إلى متطلبات السلوك المهني الأخرى الملزمة لتدقيق القوائم المالية في الأردن، وقد التزمنا بمتطلبات السلوك المهني ومتطلبات المجلس الدولي لمعايير السلوك المهني للمحاسبين. لقد قمنا بالحصول على أدلة تدقيق كافية وملائمة و توفر أساساً لإبداء الرأي.

أمر التدقيق الهامة

إن أمور التدقيق الهامة هي تلك الأمور التي وفقاً لاجتهادنا المهني كانت الأكثر جوهرية خلال تدقيق القوائم المالية الموحدة للسنة الحالية. لقد تمت دراسة هذه الأمور ضمن الإطار الكلي لتدقيق القوائم المالية الموحدة لإبداء رأينا حول هذه القوائم ولا نبدي رأياً منفصلاً حول هذه الأمور. تم وصف إجراءات التدقيق المتعلقة بكل امر من الأمور المشار إليها ادناه.

لقد قمنا بالمهام المذكورة في فقرة مسؤولية مدقق الحسابات والمتعلقة بتدقيق القوائم المالية الموحدة. بالإضافة لكافة الأمور المتعلقة بذلك. بناء عليه فإن تدقيقنا يشمل تنفيذ الإجراءات التي تم تصميمها للاستجابة لتقييمنا لمخاطر الأخطاء الجوهرية في القوائم المالية الموحدة. إن نتائج إجراءات التدقيق التي قمنا بها، بما في ذلك الإجراءات المتعلقة بمعالجة الأمور المشار إليها ادناه، توفر أساساً لرأينا حول تدقيق القوائم المالية الموحدة المرفقة.

أمر التدقيق الهام (١) : الاعتراف بالإيرادات	
إن الإفصاحات الخاصة بالإيرادات تظهر في إيضاح رقم (١٤) حول القوائم المالية الموحدة	
أمر التدقيق الهام	<p>تتكون إيرادات المجموعة من إيرادات نقل الركاب والنقل السياحي وإصدار التأشيرات وقطاع المحروقات والشحن ومكتب السياحة والسفر وتأجير المكاتب. تقوم المجموعة بالاعتراف بإيراداتها عند نقطة معينة من الزمن في الوقت الذي يتم فيه تسليم الوقود أو إصدار الفاتورة للعميل. كما تقوم المجموعة بالاعتراف بإيرادات تأجير المكاتب مع مرور الوقت.</p> <p>تم اعتبار الاعتراف بالإيرادات كأحد أمور التدقيق الهامة للعام ٢٠٢٢ وذلك لمخاطر حدوث الأخطاء عند تسجيل الإيرادات والاعتراف بها. هناك أيضاً مخاطر تتمثل في أن تسجيل الإيرادات في الفترة التي تحققت بها وفقاً لمعيار التقارير المالية الدولي رقم (١٥).</p> <p>تركز المجموعة على الإيرادات كمؤشر رئيسي لأدائها وهو الأمر الذي قد يحفز الاعتراف بالإيرادات قبل تاريخ تحقيقها. تبلغ الإيرادات التشغيلية للمجموعة ٧٩٣٧٩٤٧ر٢٣ دينار للسنة المنتهية بتاريخ ٣١ كانون الأول ٢٠٢٢.</p>
كيف تم معالجة أمر التدقيق المهم	<p>شملت إجراءات التدقيق التي قمنا بها:</p> <ul style="list-style-type: none"> - دراسة نظام الرقابة الداخلي للمجموعة حول الاعتراف بالإيرادات ومن ضمنها عناصر الرقابة الداخلية الرئيسية لعملية الاعتراف بالإيرادات. - دراسة تفصيلية لتحليل هامش الربح للقطاعات باستخدام المعلومات المالية وغير المالية. - اختيار واختبار عينة من الفواتير والتقارير المالية التي ينتج عنها الاعتراف بالإيرادات للتحقق من الإثبات الصحيح. - اختيار عينة للفترة قبل وبعد نهاية سنة ٢٠٢٢ لتقييم ما إذا تم الاعتراف بالإيراد في الفترة الصحيحة.

المعلومات الأخرى الواردة في التقرير السنوي للشركة لعام ٢٠٢٢

تتكون المعلومات الأخرى من المعلومات الواردة في التقرير السنوي للمجموعة لعام ٢٠٢٢ غير القوائم المالية الموحدة وتقرير مدقق الحسابات. إن الإدارة هي المسؤولة عن المعلومات الأخرى. من المتوقع أن يتم تزويدنا بالتقرير السنوي للمجموعة لعام ٢٠٢٢ لاحقاً لتاريخ تقريرنا حول القوائم المالية الموحدة. إن رأينا لا يشمل المعلومات الأخرى وأننا لا نبدي أي تأكيد حول المعلومات الأخرى.

إن مسؤوليتنا هي قراءة المعلومات الأخرى عند الحصول عليها، فيما إذا كانت المعلومات الأخرى تتعارض جوهرياً مع القوائم المالية الموحدة أو من معرفتنا خلال عملية تدقيق القوائم المالية الموحدة.

مسؤولية الإدارة والمسؤولين المكلفين بالحوكمة عن القوائم المالية الموحدة

إن الإدارة مسؤولة عن إعداد هذه القوائم المالية الموحدة وعرضها بصورة عادلة وفقاً لمعايير التقارير المالية الدولية، بالإضافة إلى تحديد نظام الرقابة الداخلي الضروري لإعداد قوائم مالية موحدة خالية من الأخطاء الجوهرية سواء الناتجة عن احتيال أو عن غلط.

كما أن الإدارة مسؤولة عن تقييم قدرة المجموعة على الاستمرار كمنشأة مستمرة والإفصاح عن الأمور المتعلقة بمبدأ الاستمرارية بما في ذلك استخدام مبدأ الاستمرارية في المحاسبة عند إعداد القوائم المالية الموحدة، إلا إذا كان في نية الإدارة تصفية المجموعة أو إيقاف عملياتها أو عدم وجود أي بديل واقعي آخر سوى القيام بذلك.

إن المكلفين بالحوكمة مسؤولون عن الإشراف على عملية إعداد التقارير المالية الموحدة للمجموعة.

مسؤولية مدقق الحسابات عن تدقيق القوائم المالية الموحدة

إن أهدافنا تتمثل بالحصول على تأكيد معقول بأن القوائم المالية الموحدة ككل خالية من الأخطاء الجوهرية سواء الناتجة عن إحتيال أو عن غلط وإصدار تقرير التدقيق الذي يتضمن رأينا. إن التأكيد المعقول هو تأكيد عالي المستوى ولكنه ليس ضماناً أن التدقيق الذي يجري وفقاً للمعايير الدولية للتدقيق سيكشف دائماً خطأ جوهرياً عند وجوده. إن الأخطاء قد تحدث نتيجة لاحتيال أو غلط ويتم اعتبارها جوهريّة، إذا كانت منفردة أو مجتمعةً يمكن أن يكون لها تأثير على القرارات الاقتصادية المتخذة من قبل مستخدمي هذه القوائم المالية الموحدة.

إننا نقوم بممارسة الاجتهاد المهني والمحافظة على الشك المهني كجزء من التدقيق وفقاً للمعايير الدولية للتدقيق، و كذلك نقوم بما يلي:

- تحديد وتقييم مخاطر الأخطاء الجوهرية في القوائم المالية الموحدة، سواء الناتجة عن احتيال أو غلط، وتصميم وتنفيذ إجراءات تدقيق تستجيب لهذه المخاطر والحصول على أدلة تدقيق كافية وملائمة توفر أساساً لإبداء الرأي. إن خطر عدم اكتشاف خطأ جوهري ناتج عن احتيال يعد أكبر من ذلك الناتج عن غلط، لما قد يتضمنه الاحتيال من تواطؤ أو تزوير أو حذف متعمد أو تأكيدات غير صحيحة أو تجاوز لنظام الرقابة الداخلي.
 - الحصول على فهم لنظام الرقابة الداخلي المتعلق بالتدقيق وذلك لتصميم إجراءات تدقيق ملائمة للظروف وليس بهدف إبداء رأي حول مدى فعالية نظام الرقابة الداخلي للمجموعة.
 - تقييم ملائمة السياسات المحاسبية المطبقة ومعقولية التقديرات المحاسبية و الايضاحات المتعلقة بها التي قامت بها الإدارة.
 - التوصل الى نتيجة حول ملائمة استخدام الإدارة لمبدأ الاستمرارية في المحاسبة، وبناءً على أدلة التدقيق التي تم الحصول عليها، وفيما إذا كان هناك عدم تيقن جوهري مرتبط بأحداث أو ظروف قد تلقي بشكوك كبيرة حول قدرة الشركة على الاستمرار. وإذا ما توصلنا الى نتيجة بأن هناك شك جوهري، فعلى الإشارة في تقرير التدقيق إلى ايضاحات القوائم المالية الموحدة ذات الصلة أو تعديل رأينا إذا كانت هذه الايضاحات غير كافية. إن استنتاجاتنا مبنية على أدلة التدقيق التي حصلنا عليها حتى تاريخ تقرير التدقيق، ومع ذلك فإن الأحداث أو الظروف المستقبلية قد تؤدي إلى عدم استمرار الشركة في اعمالها كمنشأة مستمرة.
 - تقييم العرض العام لهيكل القوائم المالية الموحدة ومحتواها بما في ذلك الايضاحات حولها وفيما إذا كانت القوائم المالية الموحدة تمثل المعاملات والأحداث التي تحقق العرض العادل.
 - الحصول على أدلة تدقيق كافية وملائمة فيما يتعلق بالمعلومات المالية عن الشركات أو الأنشطة التجارية ضمن نطاق المجموعة لإبداء الرأي حول القوائم المالية الموحدة. إننا مسؤولون عن التوجيه والإشراف وإنجاز عملية التدقيق للمجموعة. ونحن مسؤولون عن رأينا حول التدقيق.
- إننا نتواصل مع المسؤولين المكلفين بالحوكمة فيما يتعلق بنطاق التدقيق وتوقيته وملاحظات التدقيق المهمة التي تتضمن أي نقاط ضعف مهمة في نظام الرقابة الداخلية التي يتم تحديدها من قبلنا خلال عملية التدقيق.

نقوم كذلك بتزويد المسؤولين المكلفين بالحوكمة بما يفيد التزامنا بمتطلبات السلوك المهني المتعلقة بالاستقلالية والافصاح للمسؤولين المكلفين بالحوكمة عن كل العلاقات والامور الاخرى التي تظهر على انها تؤثر على استقلاليتنا، وحيثما كان ملائما الإفصاح عن الإجراءات المتخذة لالغاء مخاطر الاستقلالية والإجراءات المعززة المطبقة.

من تلك الأمور التي يتم التواصل بها مع المسؤولين المكلفين بالحوكمة، نقوم بتحديد الأمور الأكثر أهمية على تدقيق القوائم المالية الموحدة للفترة الحالية والتي تمثل أمور التدقيق الهامة. اننا نقدم وصف عن هذه الأمور في تقرير التدقيق الا اذا كان القانون أو التعليمات تمنع الإفصاح عن ذلك الامر، او في حالات نادرة جدا والتي بناءاً عليها لا يتم الافصاح عن ذلك الامر في تقريرنا لان العواقب السلبية المتوقعة للإفصاح قد تفوق المنفعة العامة الناتجة عنه.

تقرير حول المتطلبات القانونية

تحتفظ الشركة بقيود وسجلات محاسبية منظمة بصورة أصولية تتفق مع القوائم المالية ونوصي بالمصادقة عليها.

إرنست ويونغ/ الأردن

إرنست وَيُونغ
محاسبون قانونيون
عمان - الأردن

أسامة فايز شحاتة

ترخيص رقم ١٠٧٩

عمان – المملكة الأردنية الهاشمية

٣٠ آذار ٢٠٢٣

شركة النقلات السياحية الأردنية (جت) المساهمة العامة المحدودة

قائمة المركز المالي الموحدة

كما في ٣١ كانون الأول ٢٠٢٢

٢٠٢١	٢٠٢٢	إيضاحات	الموجودات
دينار	دينار		
			موجودات غير متداولة -
١٢١١٢٩٢٧	١٠٥٣٩٣٠٠	٣	ممتلكات ومعدات
٢٣٨٨٢٩٢	٢٣٢٩٦٤٣	٤	إستثمارات عقارية
٣٩١٨٢٣	١٦٩٨٢١	٥	موجودات غير ملموسة
١٢٢٦٠٠٣	١٩٩٨٩٦٣	٦	موجودات مالية بالقيمة العادلة من خلال الدخل الشامل الآخر
١٢٦٩١٧٣	٨٨٥٣١٩	٢٣	حقوق الانتفاع من الأصول
١٧٢٨٨٢١٨	١٥٤٢٣٠٤٦		
			موجودات متداولة -
١٧٣٠٧٢	١٧٣٨٠٠	٧	موجودات مالية بالقيمة العادلة من خلال قائمة الدخل
١٢٦٧٥٥٥٧	١٥٧٨١٨٨	٨	مخزون
١٢٤٥٧٦٩	١٩٣٣٦٦٤	٩	ذمم مدينة وأرصدة مدينة أخرى
٤٩٩٨٦١٢	٨٠٥٠٣٤٠	١٠	نقد في الصندوق وأرصدة لدى البنوك
٧٤٩٣٠١٠	١١٧٣٥٩٩٢		
٢٤٧٨١٢٢٨	٢٧١٥٩٠٣٨		
			مجموع الموجودات
			حقوق الملكية والمطلوبات
			حقوق الملكية -
١٠٨٠٠٠٠٠	١٠٨٠٠٠٠٠	١١	رأس المال المدفوع
٢٤٢٤٦٥٣	٢٤٢٧٤٢٣	١١	إحتياطي إجباري
٢٢٦٣٥٥٢	٢٢٦٣٥٥٢	١١	إحتياطي اختياري
(١٣٤٢٨٩٨)	(١٠٦٩٩٣٨)	٦	إحتياطي القيمة العادلة
١٢٤٣٢٧٨	٣٠٦٢٣١٧		أرباح مدورة
١٥٣٨٨٥٨٥	١٧٤٨٣٣٥٤		مجموع حقوق ملكية مساهمي الشركة
١٩٨٩٥	٤٦٨٢١		حقوق غير المسيطرين
١٥٤٠٨٤٨٠	١٧٥٣٠١٧٥		مجموع حقوق الملكية
			المطلوبات -
			مطلوبات غير متداولة -
٥٩٠٣١٦	٦١٤٤٦١	٢٣	التزامات عقود إيجارات طويلة الأجل
٢١٠١٩٢٢	١٤١٤٧٧١	١٢	قروض طويلة الأجل
١٢٦٧٩٧٦٤	١٤٩٨٢٨٠	١٣	ذمم دائنة وأرصدة دائنة أخرى
٤٣٧٢٠٠٢	٣٥٢٧٥١٢		
			مطلوبات متداولة -
٨٥٦٠١٨	٧٩٥٣٨٦	١٢	أقساط قروض طويلة الأجل تستحق الدفع خلال عام
٤٩٨٢٨٠	٢٣٦٥٦٥	٢٣	التزامات عقود إيجارات تستحق الدفع خلال عام
٣٣٩٠٩٧٢	٤٤٣١٧٤٠	١٣	ذمم دائنة وأرصدة دائنة أخرى
٢٥٥٤٧٦	٦٣٧٦٦٠	٢٠	مخصص ضريبة الدخل
٥٠٠٠٧٤٦	٦١٠١٣٥١		
٩٣٧٢٧٤٨	٩٦٢٨٨٦٣		
٢٤٧٨١٢٢٨	٢٧١٥٩٠٣٨		مجموع المطلوبات
			مجموع حقوق الملكية والمطلوبات

تعتبر الايضاحات المرفقة من رقم ١ الى رقم ٣٠ جزءاً من هذه القوائم المالية الموحدة

شركة النقلات السياحية الأردنية (جت) المساهمة العامة المحدودة
قائمة الدخل الموحدة
للسنة المنتهية في ٣١ كانون الأول ٢٠٢٢

٢٠٢١	٢٠٢٢	إيضاحات
دينار	دينار	
١٦٤٨٨٠.٩١	٢٣٩٤٧٧٩٣	١٤ الإيرادات
(١٤١٦٣٦١٣)	(١٨٤١٠٤٥٢)	١٥ مصاريف تشغيلية
٢٣٢٤٤٧٨	٥٥٣٧٣٤١	إجمالي الربح
(٢٣٧٠.٩٠٤)	(٢٩٥٢٤٢٦)	١٦ مصاريف إدارية
(١١١٥٥٨)	(٢١١٤٨٦)	١٧ مصاريف تمويل، بالصافي
٤٠.٨٠٢	(٢٧٢)	(خسائر) أرباح غير متحققة لموجودات مالية بالقيمة العادلة
(١٢٠.٠٠٠)	-	٩ من خلال قائمة الدخل
-	(٤٩١٧)	مخصص خسائر ائتمانية متوقعة
٢٤٧٥٨٤	٣٥٢١٩٧	خسائر إستبعاد ممتلكات ومعدات
(٨٧٦.٠٠٠)	(٢٠٦٣١٧)	١٨ إيرادات أخرى
(٨٦٥٥٩٨)	٢٥١٤١٢٠	١٩ رسوم ومصاريف ومخصصات أخرى
(١٤٧٧٣١)	(٦٦٥٣٨٥)	الربح (الخسارة) قبل ضريبة الدخل
(١٠١٣٣٢٩)	١٨٤٨٧٣٥	٢٠ ضريبة الدخل
		ربح (خسارة) السنة
		ويعود الى:
(١٠١٥٩٤٨)	١٨٢١٨٠٩	مساهمي الشركة
٢٦١٩	٢٦٩٢٦	حقوق غير المسيطرين
(١٠١٣٣٢٩)	١٨٤٨٧٣٥	
فلس/دينار	فلس/دينار	
		الحصة الأساسية والمخفضة للسهم من ربح (خسارة) السنة
(٠/٠٩٤)	٠/١٦٩	٢١ العائد لمساهمي الشركة

شركة النقلات السياحية الأردنية (جت) المساهمة العامة المحدودة
قائمة الدخل الشامل الموحدة
للسنة المنتهية في ٣١ كانون الأول ٢٠٢٢

إيضاح	٢٠٢٢	٢٠٢١
	دينار	دينار
ربح (خسارة) السنة	١٨٤٨٧٣٥	(١٠١٣٣٢٩)
يضاف: بنود الدخل الشامل الأخرى التي لن يتم تصنيفها الى قائمة الدخل الموحدة في فترات لاحقة:		
التغير في القيمة العادلة للموجودات المالية من خلال الدخل الشامل الآخر	٢٧٢٩٦٠	(٩١١٥٩)
مجموع الدخل الشامل للسنة	٢١٢١٦٩٥	(١٠٤٨٨)
ويعود الى:		
مساهمي الشركة	٢٠٩٤٧٦٩	(١٠٧١٠٧)
حقوق غير المسيطرين	٢٦٩٢٦	٢٦١٩
	٢١٢١٦٩٥	(١٠٤٨٨)

شركة النقلات السياحية الأردنية (جت) المساهمة العامة المحدودة
قائمة التغيرات في حقوق الملكية الموحدة
للسنة المنتهية في ٣١ كانون الأول ٢٠٢٢

حقوق ملكية حملة الأسهم									
رأس المال المدفوع	إحتياطي إجباري	إحتياطي اختياري	إحتياطي القيمة العادلة	أرباح مدورة			مجموع	حقوق غير المسيطرين	مجموع
				محقة	غير محقة	الأرباح المدورة			
دينار	دينار	دينار	دينار	دينار	دينار	دينار	دينار	دينار	دينار
٢٠٢٢-									
١٠,٨٠٠,٠٠٠	٢,٤٢٤,٦٥٣	٢,٢٦٣,٥٥٢	(١,٣٤٢,٨٩٨)	١,٩١٣,٥١٨	(٦٧٠,٢٤٠)	١,٢٤٣,٢٧٨	١٥,٣٨٨,٥٨٥	١٩,٨٩٥	١٥,٤٠٨,٤٨٠
-	-	-	٢٧٢,٩٦٠	١,٨٢٢,٠٨١	(٢٧٢)	١,٨٢١,٨٠٩	٢,٠٩٤,٧٦٩	٢٦,٩٢٦	٢,١٢١,٦٩٥
-	٢,٧٧٠	-	-	(٢,٧٧٠)	-	(٢,٧٧٠)	-	-	-
١٠,٨٠٠,٠٠٠	٢,٤٢٧,٤٢٣	٢,٢٦٣,٥٥٢	(١,٠٦٩,٩٣٨)	٣,٧٣٢,٨٢٩	(٦٧٠,٥١٢)	٣,٠٦٢,٣١٧	١٧,٤٨٣,٣٥٤	٤٦,٨٢١	١٧,٥٣٠,١٧٥
٢٠٢١-									
١٠,٨٠٠,٠٠٠	٢,٤٢٤,٦٥٣	٢,٢٦٣,٥٥٢	(١,٢٥١,٧٣٩)	٢,٩٧٠,٢٦٨	(٧١١,٠٤٢)	٢,٢٥٩,٢٢٦	١٦,٤٩٥,٦٩٢	١٧,٢٧٦	١٦,٥١٢,٩٦٨
-	-	-	(٩١,١٥٩)	(١,٠٥٦,٧٥٠)	٤٠,٨٠٢	(١,٠١٥,٩٤٨)	(١,٠٧١,٠٧)	٢,٦١٩	(١,٠٤٤,٨٨)
١٠,٨٠٠,٠٠٠	٢,٤٢٤,٦٥٣	٢,٢٦٣,٥٥٢	(١,٣٤٢,٨٩٨)	١,٩١٣,٥١٨	(٦٧٠,٢٤٠)	١,٢٤٣,٢٧٨	١٥,٣٨٨,٥٨٥	١٩,٨٩٥	١٥,٤٠٨,٤٨٠

تعتبر الايضاحات المرفقة من رقم ١ الى رقم ٣٠ جزءاً من هذه القوائم المالية الموحدة

شركة النقلات السياحية الأردنية (جت) المساهمة العامة المحدودة

قائمة التدفقات النقدية الموحدة

للسنة المنتهية في ٣١ كانون الأول ٢٠٢٢

٢٠٢١	٢٠٢٢	إيضاحات
دينار	دينار	
(٨٦٥٥٩٨)	٢٠٥١٤١٢٠	
الأنشطة التشغيلية		
ربح (خسارة) السنة قبل ضريبة الدخل		
تعديلات:		
٢٢٤١٤١٥٨	٢٢٩٣٥٣١	٥٤٣
٤٠٨٤٧٠	٤٣٥٠٢٦	٢٣
-	٤٩١٧	
(٢٩٣٧)	(١١٠٠)	٢٣
-	(٥١٥٥)	
(٤٠٨٠٢)	٢٧٢	
١٢٠٠٠٠	-	٩
٣٢٥٠٠٠	-	٨
١٥٠٠٠٠	٢٠٦٣١٧	١٣
٤٠١٠٠٠	-	١٣
(١٦٤٣٢)	(١٠٨٧٠٥)	١٨
١١١٥٥٨	٩٠١٤٦	١٧
١١٠٨٨٧	١٠٧١٢٤	٢٣
(٤٣٩)	(٢٤٢٢٢)	١٨
تغيرات رأس المال العامل-		
٣٨٣٩٣٥	٩٧٣٦٩	
١٧٢٧٠٢	(٧٨٧٨٩٥)	
١١٠٢٤٣٠	١٢١٠٠٩٧	
(١٨٣٤٤)	(٣١٢٠٢١)	
(١٣٤٠٨)	(١٥٩٨٧٧)	١٣
(٣٦٥٧٢)	(٢٨٣٢٠١)	٢٠
٤٧٠٥٦٠٨	٥٢٧٦٧٤٣	
صافي التدفقات النقدية من الأنشطة التشغيلية		
الأنشطة الاستثمارية		
-	(١٠٠٠)	
(٨٤٠٩٩٩)	(٤٥٨٦٧٠)	٣
(١٤٠٠٠)	(٣٥٠٠)	٥
١٦٤٣٢	١٠٨٧٠٥	
٤٣٩	٢٤٢٢٢	
-	(٢٠٠٠٠٠٠)	
(٨٣٨١٢٨)	(٢٣٣٠٢٤٣)	
الأنشطة التمويلية		
(٦٢٤٦٧٦)	(٨٤٩٢٦٧)	
٣١٨٣١٢	٣٤٢٥٢	
(٥٦٨٨٦٧)	(٤٨٩٦١١)	٢٣
(١١١٥٥٨)	(٩٠١٤٦)	١٧
(٩٨٦٧٨٩)	(١٣٩٤٧٧٢)	
٢٨٨٠٦٩١	١٥٥١٧٢٨	
١٦١٧٩٢١	٤٩٩٨٦١٢	
٤٩٩٨٦١٢	٦٠٥٠٣٤٠	١٠

تعتبر الايضاحات المرفقة من رقم ١ الى رقم ٣٠ جزءاً من هذه القوائم المالية الموحدة

١- عام

تأسست الشركة بتاريخ ٢٠ تشرين الأول ١٩٦٤ كشركة مساهمة خصوصية تحت اسم شركة النقلات السياحية الأردنية المساهمة المحدودة، ومركزها القدس وقد تم تحويلها الى شركة مساهمة عامة بتاريخ ١١ حزيران ١٩٦٦ برأسمال ٣٠٠.٠٠٠ دينار تحت الرقم ٤٥، وبتاريخ أول حزيران ١٩٩٥ وافقت الهيئة العامة على اعتبار عمان المركز الرئيسي للشركة ويحق لها فتح فروع داخل المملكة وخارجها، وسجلت وفق قانون الشركات بتاريخ ٢٠ تشرين الأول ١٩٩٥. وقد قررت الهيئة العامة في اجتماعها المنعقد بتاريخ ١٤ نيسان ١٩٩٧ زيادة رأسمال الشركة المصرح به والمدفوع ليصبح ١٠.٨٠٠.٠٠٠ دينار.

من غايات الشركة تأسيس وإدارة شركة لنقل السياح والحجاج وغيرهم وشراء باصات سياحية لنقل السياح وغيرهم في كافة انحاء المملكة وخارجها وأن تقوم بكافة أعمال النقل وجميع ما يتفرع عنه وتسيير خطوط لنقل الركاب وفق التصاريح الممنوحة من الجهات المعنية وإنشاء وتملك وإدارة محطات الوقود وبيع المحروقات.

تم اقرار القوائم المالية الموحدة من قبل مجلس الادارة في جلسته المنعقدة بتاريخ ٢٢ آذار ٢٠٢٣ وتتطلب هذه القوائم المالية الموحدة موافقة الهيئة العامة للمساهمين.

٢-١ أسس إعداد القوائم المالية الموحدة

تم إعداد القوائم المالية الموحدة وفقاً لمعايير التقارير المالية الدولية.

تم إعداد القوائم المالية الموحدة وفقاً لمبدأ الكلفة التاريخية باستثناء الموجودات المالية بالقيمة العادلة من خلال الدخل الشامل الآخر والموجودات المالية بالقيمة العادلة من خلال قائمة الدخل والتي تظهر بالقيمة العادلة بتاريخ القوائم المالية الموحدة.

إن الدينار الأردني هو عملة إظهار القوائم المالية الموحدة والذي يمثل العملة الرئيسية للمجموعة.

٢-٢ أسس توحيد القوائم المالية

تتضمن القوائم المالية الموحدة القوائم المالية لشركة النقلات السياحية الأردنية (الشركة) وشركاتها التابعة التالية (ويشار إليهم معاً "بالمجموعة") كما في ٣١ كانون الأول ٢٠٢٢:

نسبة المساهمة %	رأس المال المدفوع (سهم)	
٩٩	١.٠٠٠.٠٠٠	شركة جت لنقل الركاب
١٠٠	٥٠٠.٠٠٠	شركة راية جت لنقل الركاب *
١٠٠	٥٠.٠٠٠	شركة جت للسياحة والسفر
١٠٠	٢٥٠.٠٠٠	شركة جت لخدمات الليموزين *

* ان شركة راية جت لنقل الركاب و شركة جت لخدمات الليموزين مملوكة بالكامل من شركة جت لنقل الركاب. حيث تأسست شركة جت لخدمات الليموزين خلال عام ٢٠٢١.

يتم توحيد القوائم المالية للشركات التابعة ابتداءً من تاريخ ممارسة السيطرة وحتى تتوقف هذه السيطرة. وتتم السيطرة على الشركة المستثمر بها عندما تمنح للمجموعة القدرة على توجيه السياسات المالية والتشغيلية للشركة التابعة للتأثير على عوائد المجموعة.

وبالتحديد، تتم السيطرة على الشركة المستثمر فيها فقط عند تحقق ما يلي:

- سيطرة المجموعة على الشركة المستثمر بها (الحقوق القائمة التي تمنح المجموعة القدرة على توجيه النشاطات ذات الصلة للشركة المستثمر بها).
- تعرض المجموعة أو حقوقها في العوائد المتغيرة الناتجة عن ارتباطها بالشركة المستثمر فيها.
- القدرة على ممارسة السيطرة على الشركة المستثمر فيها والتأثير على عوائدها.

عندما تمتلك المجموعة أقل من أغلبية حقوق التصويت أو ما شابهها في الشركة المستثمر فيها، تقوم المجموعة بأخذ جميع الحقائق والظروف ذات العلاقة بعين الاعتبار لتحديد فيما إذا كانت تمتلك سيطرة على الشركة المستثمر فيها ويتضمن ذلك:

- الترتيبات التعاقدية مع حملة حقوق تصويت الآخرين في الشركة المستثمر فيها.
- الحقوق الناتجة من الترتيبات التعاقدية الأخرى.
- حقوق التصويت الحالية وحقوق التصويت المحتملة للمجموعة.

تقوم المجموعة بإعادة تقييم فيما إذا كانت تسيطر على الشركة المستثمر فيها وفي حال وجود ظروف أو حقائق تدل على التغير في أحد أو أكثر من عنصر من عناصر السيطرة الثلاثة. يتم توحيد القوائم المالية للشركة التابعة ابتداءً من تاريخ ممارسة السيطرة وحتى توقف هذه السيطرة. يتم توحيد إيرادات ومصاريف الشركات التابعة في قائمة الدخل الموحدة من تاريخ سيطرة المجموعة على الشركات التابعة وحتى تتوقف هذه السيطرة.

يتم تحميل الأرباح والخسائر وكل بند من بنود الدخل الشامل الأخرى على حقوق حملة الأسهم في الشركة الأم وحقوق غير المسيطرين حتى لو أدى ذلك إلى عجز في رصيد حقوق غير المسيطرين. وإذا اقتضت الحاجة، يتم تعديل القوائم المالية للشركات التابعة لتنمashi سياساتها المحاسبية مع السياسات المحاسبية للمجموعة. يتم استبعاد الموجودات والمطلوبات وحقوق الملكية والإيرادات والمصروفات والأرباح والخسائر المتعلقة بالمعاملات فيما بين المجموعة والشركات التابعة.

يتم تسجيل الأثر الناتج عن تغير نسبة الملكية في الشركة التابعة الذي لا ينجم عنه فقدان للسيطرة في حقوق الملكية. عند فقدان السيطرة على الشركة التابعة، تقوم المجموعة بما يلي:

- إلغاء الإعراف بموجودات (بما فيها الشهرة) ومطلوبات الشركة التابعة
- إلغاء الإعراف بحقوق غير المسيطرين
- إلغاء الإعراف باحتياطي ترجمة العملات الأجنبية المسجل في حقوق الملكية
- الإعراف بالقيمة العادلة للمبالغ المستلمة
- الإعراف بالقيمة العادلة للاستثمار المحتفظ به في الشركة التابعة
- الإعراف بالأرباح أو الخسائر الناتجة عن عملية فقدان السيطرة
- إعادة تصنيف حصة الشركة التي تم تسجيلها سابقاً في بنود الدخل الشامل الأخرى إلى الأرباح والخسائر أو الأرباح المدورة وذلك في حالة ان المجموعة قد استبعدت بشكل مباشر الأصول أو الالتزامات التابعة لها.

٣-٢ التغيرات في السياسات المحاسبية

ان السياسات المحاسبية المتبعة في اعداد القوائم المالية الموحدة متفقة مع تلك التي اتبعت في اعداد القوائم المالية الموحدة للسنة المنتهية في ٣١ كانون الأول ٢٠٢١، باستثناء أن المجموعة قامت بتطبيق التعديلات التالية اعتباراً من ١ كانون الثاني ٢٠٢٢:

إشارة الى الإطار المفاهيمي - تعديلات على المعيار الدولي لإعداد التقارير المالية رقم (٣)

قام المجلس الدولي للمعايير المحاسبية خلال أيار ٢٠٢٠ بإصدار تعديلات على المعيار الدولي لإعداد التقارير المالية رقم (٣) اندماج الأعمال - إشارة الى الإطار المفاهيمي. تحل هذه التعديلات محل الإشارة الى الإطار المفاهيمي لإعداد وعرض القوائم المالية والذي صدر في عام ١٩٨٩ ومع الإشارة الى الإطار المفاهيمي للتقارير المالية والذي صدر في آذار ٢٠١٨ دون تغيير جوهري على متطلبات الإطار المفاهيمي.

كما أضاف المجلس استثناء لمبدأ الاعتراف بالمعيار الدولي لإعداد التقارير المالية رقم (٣) لتجنب إمكانية ظهور أرباح أو خسائر "اليوم الثاني" (Day 2) للمطلوبات والالتزامات المحتملة المشمولة ضمن نطاق معيار المحاسبة الدولي رقم (٣٧) أو تفسير لجنة تفسير معايير التقارير المالية الدولية رقم (٢١) في حال تم تكبدها بشكل منفصل.

في الوقت ذاته قرر المجلس توضيح التوجيهات الحالية على المعيار الدولي لإعداد التقارير المالية رقم (٣) للأصول المحتملة التي لن تتأثر باستبدال الإطار المفاهيمي لإعداد وعرض القوائم المالية.

لم يكن لهذه التعديلات أثر جوهري على القوائم المالية الموحدة للمجموعة.

الممتلكات والآلات والمعدات: المتحصل من البيع قبل الاستخدام المعني - تعديلات على معيار المحاسبة الدولي رقم (١٦)

قام المجلس الدولي للمعايير المحاسبية خلال أيار ٢٠٢٠ بإصدار تعديلات على معيار المحاسبة الدولي رقم (١٦) الممتلكات والآلات والمعدات: المتحصل من البيع قبل الاستخدام المعني والذي يمنع المنشآت من تخفيض كلفة الممتلكات والآلات والمعدات بقيمة المبالغ المتحصلة من بيع منتج تم إنتاجه في الفترة خلال إحضار الأصل إلى الموقع وتجهيزه للحالة اللازمة للعمل بالطريقة المقصودة التي تحددها الإدارة. وفقاً لذلك يجب على المنشأة الاعتراف بالمبالغ المتحصلة من بيع هذه المنتجات وتكلفة إنتاجها في الأرباح أو الخسائر.

لم يكن لهذه التعديلات أثر جوهري على القوائم المالية الموحدة للمجموعة.

العقود الخاسرة - كلفة التزامات العقود - تعديلات على معيار المحاسبة الدولي رقم (٣٧)

قام المجلس الدولي للمعايير المحاسبية خلال أيار ٢٠٢٠، بإصدار تعديلات على معيار المحاسبة الدولي رقم (٣٧) والتي تحدد التكاليف التي يجب على المنشأة ان تأخذها بعين الاعتبار عند تقييم ما اذا كان العقد الخاسر او سينتج عنه خسارة.

تطبق التعديلات طريقة "التكلفة المباشرة". ان التكاليف المباشرة المتعلقة بعقود بيع البضائع أو الخدمات تتضمن كلا من التكاليف الإضافية والتكاليف الموزعة المتعلقة بأنشطة العقد بشكل مباشر. لا تتعلق المصاريف الادارية والعمومية بالعقود بشكل مباشر ولذلك يتم استبعادها إلا إذا تم تحميلها الى الطرف الاخر بموجب شروط العقد.

لم يكن لهذه التعديلات أثر جوهري على القوائم المالية الموحدة للمجموعة.

المعيار الدولي لإعداد التقارير المالية رقم (١) - تبني المعايير الدولية لإعداد التقارير المالية للمرة الأولى - شركة تابعة كمتبني للمعايير الدولية لإعداد التقارير المالية للمرة الأولى

كجزء من التحسينات على معالجة المعايير الدولية لإعداد التقارير المالية للأعوام من ٢٠١٨-٢٠٢٠، أصدر مجلس معايير المحاسبة الدولية تعديلاً على المعيار الدولي لإعداد التقارير المالية رقم (١) - تبني المعايير الدولية لإعداد التقارير المالية للمرة الأولى. يسمح التعديل للشركة التابعة التي تختار تطبيق الفقرة د ١٦ (أ) من المعيار الدولي لإعداد التقارير المالية رقم (١) لقياس فروقات تحويل العملات الأجنبية المتراكم باستخدام المبالغ المعلن عنها من قبل الشركة الأم، بناءً على تاريخ تطبيق الشركة الأم للمعايير الدولية لإعداد التقارير المالية للمرور الأولى يتم تطبيق هذا التعديل أيضاً على الشركة الحليفة أو الاستثمار المشترك الذي يختار تطبيق الفقرة د ١٦ (أ) من المعيار الدولي لإعداد التقارير المالية رقم (١).

لم يكن لهذه التعديلات أثر جوهري على القوائم المالية الموحدة للمجموعة.

المعيار الدولي لإعداد التقارير المالية رقم (٩) الأدوات المالية - اختبار ١٠٪ لإلغاء الاعتراف بالمطلوبات المالية

كجزء من التحسينات على معالجة المعايير الدولية لإعداد التقارير المالية للأعوام من ٢٠١٨-٢٠٢٠، أصدر مجلس معايير المحاسبة الدولية تعديلاً على المعيار الدولي لإعداد التقارير المالية رقم (٩). يوضح التعديل الرسوم التي تأخذها المجموعة بعين الاعتبار عند تقييم ما إذا كانت شروط المطلوبات المالية الجديدة أو المعدلة تختلف اختلافاً جوهرياً عن شروط المطلوبات المالية الأصلية. تشمل هذه الرسوم فقط تلك المدفوعة أو المستلمة من قبل المقرض والمقرض، بما في ذلك الرسوم المدفوعة أو المستلمة من قبل المقرض أو المقرض نيابة عن الآخر. تقوم المجموعة بتطبيق التعديل على المطلوبات المالية التي يتم تعديلها أو تبادلها في أو بعد بداية السنة المالية التي تطبق/يطبق فيها المجموعة التعديل.

لم يكن لهذه التعديلات أثر جوهري على القوائم المالية الموحدة للمجموعة.

تعديلات على معيار المحاسبة الدولي رقم (٤١) الزراعة: الضرائب في قياس القيمة العادلة

كجزء من التحسينات على معالجة المعايير الدولية لإعداد التقارير المالية للأعوام من ٢٠١٨-٢٠٢٠، أصدر مجلس معايير المحاسبة الدولية تعديلاً على معيار المحاسبة الدولي رقم (٤١) الزراعة. قام التعديل بإلغاء متطلب المعيار الوارد في الفقرة ٢٢ من معيار المحاسبة الدولي رقم (٤١) الذي يقضي بأن تستبعد المنشآت التدفقات النقدية الضرائب عند قياس القيمة العادلة للأصول ضمن نطاق معيار المحاسبة الدولي (٤١).

لم يكن لهذه التعديلات أثر جوهري على القوائم المالية الموحدة للمجموعة.

٤-٢ أهم السياسات المحاسبية

ممتلكات ومعدات

تظهر الممتلكات والمعدات بسعر الكلفة بعد تنزيل الاستهلاك المتراكم وأي انخفاض في القيمة، باستثناء الأراضي والمشاريع تحت التنفيذ والتي لا تستهلك.

يحتسب استهلاك الممتلكات والمعدات باستثناء الأراضي عندما تكون جاهزة للاستخدام وبطريقة القسط الثابت على مدى العمر الإنتاجي المتوقع باستخدام النسب السنوية التالية:

	%
مباني	٢
معدات وأدوات	١٠
وسائل نقل	١٠
أثاث وأجهزة كهربائية	١٠-٢٥
تحسينات مباني مستأجرة	حسب مدة العقد
أجهزة وأنظمة حاسوب	٢٠

يتم مراجعة قيم الممتلكات والمعدات من حيث الانخفاض في قيمتها عندما يكون هناك أحداث أو تغيرات في الظروف تشير إلى عدم إمكانية استرداد القيمة الدفترية. يتم تسجيل الموجودات بالقيمة القابلة للاسترداد في الحالات التي تكون القيمة الدفترية أعلى من القيمة القابلة للاسترداد.

يتم احتساب النفقات المتكبدة لاستبدال أي من مكونات الممتلكات والمعدات كبند منفصل ويتم رسملته، كما يتم شطب المبالغ الدفترية لأي جزء مستبدل. يتم رسملة النفقات الأخرى اللاحقة فقط عند زيادة المنافع الاقتصادية المستقبلية المتعلقة بالممتلكات والمعدات. يتم اثبات جميع النفقات الأخرى في قائمة الدخل الموحدة كمصروف.

تظهر المشاريع تحت التنفيذ بالكلفة، وتتضمن كلفة مواد البناء والرواتب والأجور المباشرة على هذه المشاريع وتكاليف التمويل إضافة إلى المصاريف المباشرة الأخرى. لا يتم استهلاك المشاريع تحت التنفيذ حتى تصبح جاهزة للاستخدام حيث يتم تحويلها إلى ممتلكات ومعدات أو استثمارات عقارية.

موجودات غير ملموسة

يتم تسجيل الموجودات غير الملموسة التي يتم الاستحواذ عليها بشكل منفصل بالكلفة. لاحقاً للاستحواذ الأولي يتم الاعتراف بالموجودات غير الملموسة بالكلفة بعد تنزيل أي خسارة تدني متراكمة، إن وجدت.

يتم تحديد العمر الانتاجي للموجودات غير الملموسة ليكون محددا أو غير محدد.

ويتم اطفاء الموجودات غير الملموسة ذات العمر المحدد على فترة العمر الاقتصادي المتوقع ويتم تقييم التدني في قيمة الموجودات غير الملموسة عند وجود مؤشر على تدني قيمتها. يتم مراجعة الأعمار الانتاجية للموجودات غير الملموسة محددة العمر الاقتصادي نهاية كل سنة. يتم مراجعة العمر الانتاجي وطريقة الاطفاء بشكل دوري للتأكد من أن طريقة وفترة الاطفاء تتناسب مع المنافع الاقتصادية المتوقعة لرخصة خط سير ما بين اربد وعمان والعقبة. يتم الاعتراف بمصروف الاطفاء للموجودات غير الملموسة ذات العمر الانتاجي المحدد في قائمة الدخل الموحدة ضمن المصاريف. يتم اطفاء الموجودات غير الملموسة ذات الأعمار الانتاجية المحددة على مدى العمر الانتاجي ١٠ سنوات.

استثمارات عقارية

تمثل الاستثمارات العقارية استثمارات في الأراضي والأبنية التي يحتفظ بها للحصول على إيرادات أو لحين زيادة قيمتها، ولا تشمل على الأراضي والمباني المستخدمة في إنتاج البضائع والخدمات وأنشطة الشركة الاعتيادية أو لأغراض إدارية.

تظهر الاستثمارات العقارية بالكلفة بعد تنزيل الاستهلاك المتراكم ومخصص التدني في القيمة، إن وجد. تستهلك الاستثمارات العقارية (باستثناء الأراضي) بطريقة القسط الثابت على مدى العمر الإنتاجي المتوقع لها وبنسب سنوية تتراوح ما بين ٢٪ إلى ٢٠٪.

حق استخدام الموجودات

تقوم المجموعة بالاعتراف حق استخدام الموجودات في تاريخ بدء عقد الإيجار (أي، التاريخ الذي يكون الأصل فيه قابل للاستخدام). يتم الاعتراف بحق استخدام الموجودات بالتكلفة، مطروحاً منها الاستهلاك المتراكم وخسائر التدني في القيمة، ويتم تعديل قيمتها عند إعادة تقييم التزامات الإيجار.

تتضمن تكلفة حق استخدام الموجودات قيمة التزامات الإيجار المعترف بها، بالإضافة إلى التكاليف المباشرة الأولية المتكبدية، ودفعات الإيجار التي تمت في أو قبل تاريخ بدء العقد، مطروحاً منها أي حوافز مستلمة متعلقة بعقد الإيجار. في حال لم تكن المجموعة متيقنة من الحصول على ملكية الأصل المؤجر في نهاية مدة العقد، يتم استهلاك قيمة حق استخدام الموجودات المعترف بها على أساس القسط الثابت على مدى العمر الإنتاجي للموجودات أو مدة الإيجار أيهما أقل. يخضع حق استخدام الموجودات إلى اختبار التدني في القيمة.

التزامات عقود الإيجار

تقوم المجموعة في تاريخ بدء عقد الإيجار، بالاعتراف بالتزامات عقد الإيجار بالقيمة الحالية لدفعات الإيجار التي يتعين دفعها خلال مدة العقد. تتضمن دفعات الإيجار الدفعية الثابتة (والتي تتضمن الدفعات التي في مضمونها تعتبر دفعات إيجار ثابتة) مطروحاً منها حوافز الإيجار المستحقة ودفعات الإيجار المتغيرة التي تعتمد على مؤشرات أو معدلات متفق عليها وفقاً لشروط العقد، والمبالغ المتوقعة تحصيلها بموجب ضمانات القيمة المتبقية. تتضمن دفعات الإيجار أيضاً القيمة المستحقة عند ممارسة خيار الشراء والذي من المؤكد أن تمارسه المجموعة وقيمة غرامات إنهاء عقد الإيجار، إذا كانت المجموعة تنوي أن تمارس خيار الإنهاء وفقاً لشروط العقد.

يتم الاعتراف بدفعات الإيجار المتغيرة التي لا تعتمد على مؤشرات أو معدلات متفق عليها وفقاً لشروط العقد كمصاريف في الفترة التي يقع فيها الحدث أو الشرط الذي يؤدي إلى دفع تلك المبالغ.

عند احتساب القيمة الحالية لدفعات الإيجار، تستخدم المجموعة معدل الاقتراض عند بدء الإيجار إذا كان سعر الفائدة الضمني في عقد الإيجار غير قابل للتحديد. لاحقاً يتم زيادة التزامات الإيجار بقيمة الفائدة المستحقة ويتم تخفيضها بقيمة دفعات الإيجار الفعلية. بالإضافة إلى ذلك، يتم إعادة قياس القيمة الدفترية للالتزامات الإيجار إذا كان هناك أي تعديل أو تغيير على مدة الإيجار أو عند حدوث أي تغيير على الدفعات التي في مضمونها تعتبر دفعات إيجار ثابتة أو عند تغير التقييم المتعلق بشراء الأصل.

عقود الإيجار قصيرة الأجل وعقود إيجار الموجودات منخفضة القيمة

تقوم المجموعة بتطبيق الإعفاء المتعلق بالاعتراف بعقود الإيجار قصيرة الأجل على بعض عقود الإيجار قصيرة الأجل (أي: عقود الإيجار التي تبلغ مدتها ١٢ شهراً أو أقل من تاريخ بدء عقد الإيجار ولا تتضمن خيار شراء الأصل). كما تقوم المجموعة أيضاً بتطبيق الإعفاء المتعلق بعقود الإيجار للموجودات منخفضة القيمة على بعض عقود الإيجار للموجودات التي تعتبر منخفضة القيمة. يتم الاعتراف بدفعات الإيجار لعقود الإيجار قصيرة الأجل وعقود إيجار الموجودات منخفضة القيمة كمصروفات على أساس القسط الثابت على مدة الإيجار.

موجودات مالية محددة بالقيمة العادلة من خلال الأرباح أو الخسائر

هي الموجودات المالية التي قامت الشركة بشرائها بغرض بيعها في المستقبل القريب وتحقيق الأرباح من تقلبات الأسعار السوقية قصيرة الأجل أو هامش أرباح المتاجرة.

يتم اثبات هذه الموجودات بالقيمة العادلة عند الشراء (تقيد مصاريف الاقتناء على قائمة الدخل عند الشراء) ويعاد تقييمها لاحقاً بالقيمة العادلة، ويظهر التغير في القيمة العادلة في قائمة الدخل الموحدة بما فيها التغير في القيمة العادلة الناتج عن فروقات تحويل بنود

الموجودات غير النقدية بالعملة الأجنبية، وفي حال بيع هذه الموجودات أو جزء منها يتم أخذ الأرباح أو الخسائر الناتجة عن ذلك في قائمة الدخل الموحدة.

يتم تسجيل الأرباح الموزعة و الفوائد المتحققة في قائمة الدخل الموحدة.

لا يجوز إعادة تصنيف أي موجودات مالية من / الى هذا البند الا في الحالات المحددة في معيار التقارير المالية الدولي (٩).

موجودات مالية بالقيمة العادلة من خلال الدخل الشامل الآخر

تمثل هذه الموجودات الاستثمارات في أدوات الملكية بغرض الاحتفاظ بها على المدى الطويل.

يتم اثبات هذه الموجودات عند الشراء بالقيمة العادلة مضافاً إليها مصاريف الاقتناء ويعاد تقييمها لاحقاً بالقيمة العادلة، ويظهر التغير في القيمة العادلة في قائمة الدخل الشامل الموحدة وضمن حقوق الملكية بما فيه التغير في القيمة العادلة الناتج عن فروقات تحويل بنود الموجودات غير النقدية بالعملة الأجنبية، وفي حال بيع هذه الموجودات أو جزء منها يتم تسجيل الأرباح أو الخسائر الناتجة عن ذلك في قائمة الدخل الشامل الموحدة وضمن حقوق الملكية ويتم تحويل رصيد احتياطي تقييم الموجودات المباعة مباشرة إلى الأرباح والخسائر المدورة وليس من خلال قائمة الدخل.

- لا تخضع هذه الموجودات لاختبار خسائر التدني.
- يتم تسجيل الأرباح الموزعة في قائمة الدخل الموحدة.
- لا يجوز إعادة تصنيف أي موجودات مالية من/ إلى هذا البند إلا في الحالات المحددة في معيار التقارير المالية الدولي رقم (٩).

النقد وما في حكمه

لغرض قائمة التدفقات النقدية الموحدة، فإن النقد وما في حكمه يشمل على نقد في الصندوق وأرصدة لدى بنوك وودائع قصيرة الأجل والتي لديها تواريخ استحقاق ثلاثة أشهر أو أقل بعد تنزيل أرصدة البنوك الدائنة.

مخصص نهاية الخدمة

يتم احتساب مخصص نهاية الخدمة للمبالغ المستحقة للموظفين بناءً على السياسات الداخلية للمجموعة وبناءً على الراتب النهائي للموظفين ومدة الخدمة.

ذمم مدينة

تدرج الذمم المدينة بمبلغ الفاتورة الأصلي بعد تنزيل مخصص الخسائر الائتمانية المتوقعة. قامت المجموعة بتطبيق الطريقة المبسطة لحساب الخسائر الائتمانية المتوقعة. قامت المجموعة بأعداد دراسة تستند إلى الخبرة التاريخية للخسارة الائتمانية مع الأخذ بعين الاعتبار العوامل المستقبلية الخاصة بالمدينين والبيئة الاقتصادية.

مخزون

يظهر المخزون بسعر الكلفة أو صافي القيمة البيعية أيهما أقل. تمثل تكاليف البضاعة جميع المصاريف المتكبدة لإيصال البضاعة الى موقعها ووضعها الحالي وتحدد الكلفة بإتباع متوسط الكلفة المرجح.

يتم احتساب كلفة قطع الغيار باحتساب كلفة الشراء باستخدام طريقة متوسط الكلفة المرجح.

ذمم دائنة وأرصدة دائنة أخرى

يتم إثبات المطلوبات للمبالغ المستحقة السداد في المستقبل للبضائع او الخدمات المستلمة سواء تمت المطالبة بها أو لم تتم من قبل المورد.

منح مؤجلة

يتم الاعتراف بالمنح المقدمه كأيراد مؤجل في حال تأكد المجموعة من قدرتها بالالتزام بمتطلبات تلك المنح والحصول عليها. تقوم المجموعة بالأعتراف بأيراد تلك المنح في قائمة الدخل الموحدة على مدى الفترة التي تتكبد فيها المجموعة مصاريف متعلقة بالمنحة.

مخصصات

يتم الاعتراف بالمخصصات عندما يكون على المجموعة التزامات في تاريخ القوائم المالية الموحدة ناشئة عن أحداث سابقة وان تسديد الالتزامات محتمل ويمكن قياس قيمتها بشكل يعتمد عليه.

ضريبة الدخل

تحتسب مصاريف الضرائب المستحقة على أساس الأرباح الخاضعة للضريبة، وتختلف الأرباح الخاضعة للضريبة عن الأرباح المعلنة في القوائم المالية الموحدة لان الأرباح المعلنة تشمل إيرادات غير خاضعة للضريبة او مصاريف غير قابلة للتنازل في السنة المالية وانما في سنوات لاحقة او الخسائر المتراكمة المقبولة ضريبيا أو بنود ليست خاضعة او مقبولة للتنازل لاغراض ضريبية.

تقوم المجموعة باحتساب مخصص لضريبة الدخل وفقاً لقانون ضريبة الدخل المعمول به في المملكة الأردنية الهاشمية ووفقاً لمعيار المحاسبة رقم (١٢).

التقاص

يتم اجراء تقاص بين الموجودات المالية والمطلوبات المالية وإظهار المبلغ الصافي في قائمة المركز المالي الموحدة فقط عندما تتوفر الحقوق القانونية الملزمة وكذلك عندما يتم تسويتها على أساس التقاص او يكون تحقق الموجودات وتسوية المطلوبات في نفس الوقت.

تحقق الإيرادات والاعتراف بالمصاريف

تقوم المجموعة بالاعتراف بإيرادات البيع حسب معيار التقارير المالية الدولية (١٥) بالقيمة العادلة للمقابل المستلم أو المستحق وعندما يكون هناك احتمال معقول للتحويل.

تقوم المجموعة بالاعتراف بإيرادات بيع الوقود عند نقطة معينة من الزمن في الوقت الذي يتم فيه تسليم الوقود او اصدار الفاتورة للعميل. و تقوم المجموعة بالاعتراف بالإيرادات من خدمات نقل الركاب و تأجير الحافلات عند نقطة معينة من الزمن في الوقت، عند اصدار البطاقة او الفاتورة

يتم اثبات إيرادات الفوائد على مبدأ الاستحقاق.

يتم إثبات توزيعات أرباح الاستثمارات عند اقرارها من قبل الهيئات العامة للشركات المستثمر بها.

يتم اثبات الإيرادات الأخرى وفقاً لمبدأ الاستحقاق.

يتم الاعتراف بالمصاريف على مبدأ الاستحقاق.

معلومات القطاعات

قطاع الأعمال يمثل مجموعة من الموجودات والعمليات التي تشترك معا في تقديم منتجات او خدمات خاضعة لمخاطر وعوائد تختلف عن تلك المتعلقة بقطاعات أعمال أخرى.

العملات الأجنبية

يتم تسجيل المعاملات التي تتم بالعملات الأجنبية خلال السنة، بأسعار الصرف السائدة في تاريخ إجراء المعاملات. كما يعاد تحويل الموجودات والمطلوبات ذات الطبيعة النقدية المسجلة بالعملات الأجنبية بأسعار الصرف السائدة في تاريخ قائمة المركز المالي الموحدة إلى الدينار الأردني. تؤخذ الفروقات الناتجة عن عمليات التحويل إلى قائمة الدخل الموحدة.

قياس القيمة العادلة

تمثل القيمة العادلة السعر الذي سيتم الحصول عليه عند بيع الموجودات أو الذي سيتم دفعه لتسوية إلتزام في معاملة منظمة بين المشاركين في السوق بتاريخ القياس.

يتم قياس القيمة العادلة بناءً على فرضية أن عملية بيع الموجودات أو تسوية الإلتزام تم من خلال الأسواق الرئيسية للموجودات والمطلوبات. في حال غياب السوق الرئيسي، يتم استخدام السوق الأكثر ملاءمة للموجودات أو المطلوبات. تحتاج المجموعة لامتلاك فرص الوصول للسوق الرئيسي أو السوق الأكثر ملاءمة.

تقوم المجموعة بقياس القيمة العادلة للموجودات والمطلوبات باستخدام الافتراضات المستخدمة من المشاركين في السوق عند تسعير الموجودات أو المطلوبات على افتراض أن المشاركين في السوق يتصرفون وفقاً لمصلحتهم الاقتصادية.

إن قياس القيمة العادلة للموجودات غير المالية يأخذ بعين الاعتبار قدرة المشاركين في السوق على توليد المنافع الاقتصادية من خلال استخدام الموجودات بأفضل طريقة أو بيعه لمشارك آخر سيستخدم الموجودات بأفضل طريقة.

تقوم المجموعة باستخدام أساليب تقييم ملائمة وتناسب مع الظروف وتوفر المعلومات الكافية لقياس القيمة العادلة وتوضيح استخدام المدخلات الممكن ملاحظتها بشكل مباشر وتقليل استخدام المدخلات الممكن ملاحظتها بشكل غير مباشر.

تقوم المجموعة باستخدام الترتيب التالي لأساليب وبدائل التقييم وذلك في تحديد وعرض القيمة العادلة للأدوات المالية:

جميع الموجودات والمطلوبات التي يتم استخدام القيمة العادلة لقياسها أو تم الإفصاح عنها في القوائم المالية أو تم شطبها باستخدام المستويات التالية للقيمة العادلة، وبناءً على أدنى مستوى للمدخلات التي لديها تأثير مهم لقياس القيمة العادلة ككل:

- المستوى الأول: الأسعار السوقية المعلنة في الأسواق الفعالة للموجودات والمطلوبات المشابهة.
- المستوى الثاني: تقنيات تقييم تأخذ في الاعتبار المدخلات ذات التأثير المهم على القيمة العادلة ويمكن ملاحظتها بشكل مباشر أو غير مباشر.
- المستوى الثالث: تقنيات تقييم حيث تستخدم مدخلات لها تأثير مهم على القيمة العادلة ولكنها ليست مبنية على معلومات في السوق يمكن ملاحظتها.

تقوم المجموعة بتحديد إذا ما تم تحويل أي من الموجودات والمطلوبات ما بين مستويات القيمة العادلة من خلال إعادة تقييم التصنيفات (بناءً على أدنى مستوى للمدخلات ذات الأثر الجوهري على قياس القيمة العادلة ككل) في نهاية كل فترة مالية.

لغايات إيضاح القيمة العادلة، تقوم المجموعة بتحديد تصنيفات الموجودات والمطلوبات حسب طبيعتها ومخاطر الموجودات أو المطلوبات ومستوى القيمة العادلة.

تدني الموجودات غير المالية

تقوم المجموعة بتاريخ إعداد التقارير المالية بتقييم فيما إذا كان هناك دليل بأن الأصل قد انخفضت قيمته. إذا وجد أي دليل على ذلك، أو عندما يتطلب إجراء اختبار سنوي للانخفاض في القيمة، تقوم المجموعة بتقييم المبلغ الممكن تحصيله للأصل. إن مبلغ الأصل الممكن تحصيله هو القيمة العادلة للأصل أو وحدة توليد النقد ناقصاً تكاليف البيع وقيمتها المستخدمة أيهما أعلى ويتم تحديده للأصل الفردي، إلا إذا كان الأصل لا يولد تدفقات نقدية داخلية مستقلة إلى حد كبير عن تلك الناتجة من الموجودات الأخرى أو موجودات

المجموعة. عندما يتجاوز المبلغ المدرج للأصل أو وحدة توليد النقد المبلغ الممكن تحصيله، يعتبر الأصل منخفضاً ويتم تخفيضه إلى المبلغ الممكن تحصيله.

أثناء تقييم القيمة العادلة المستخدمة، يتم خصم التدفقات النقدية المستقبلية للقيمة العادلة الحالية لها باستخدام سعر خصم ما قبل الضريبة والذي يعكس تقييمات السوق الحالية للقيمة الزمنية للأموال والمخاطر المحددة للأصل. أثناء تحديد القيمة العادلة ناقصاً تكاليف البيع، تؤخذ المعاملات الحديثة في السوق في الاعتبار إذا كانت متوفرة. وإذا لم يكن ممكناً تحديد مثل تلك المعاملات، يتم استخدام نموذج التقييم المناسب. يتم تثبيت هذه الاحتمالات بمضاعفات تقييم أسعار أسهم الشركات التابعة المتداولة أو مؤشرات القيمة العادلة المتوفرة الأخرى.

٥-٢ استخدام التقديرات

إن إعداد القوائم المالية الموحدة وتطبيق السياسات المحاسبية يتطلب من إدارة المجموعة القيام بتقديرات واجتهادات تؤثر على مبالغ الموجودات والمطلوبات والإفصاح عن الالتزامات المحتملة. إن هذه التقديرات والاجتهادات تؤثر أيضاً على الإيرادات والمصاريف والمخصصات وبشكل خاص يتطلب من إدارة المجموعة القيام بأحكام واجتهادات هامة لتقدير مبالغ التدفقات النقدية المستقبلية وأوقاتها الناجمة عن أوضاع وظروف تلك التقديرات في المستقبل. إن التقديرات المذكورة مبنية بالضرورة على فرضيات وعوامل متعددة لها درجات متفاوتة من التقدير وعدم التيقن وإن النتائج الفعلية قد تختلف عن التقديرات وذلك نتيجة التغيرات في المستقبل في أوضاع وظروف تلك المخصصات.

العمر الانتاجي للممتلكات والآلات والمعدات

تقوم إدارة المجموعة بتقدير الاعمار الانتاجية للممتلكات والآلات والمعدات لغايات احتساب الاستهلاك اعتماداً على الاستخدام المتوقع لهذه الموجودات. تقوم الإدارة بمراجعة القيمة المتبقية والاعمار الانتاجية بشكل سنوي ويتم تعديل مصروف الاستهلاك المستقبلي إذا كان في اعتقاد الإدارة أن الاعمار الانتاجية تختلف عن التقديرات السابقة.

مخصص مخزون وقطع غيار ولوازم بطيئة الحركة

تقوم إدارة المجموعة بإعداد دراسة سنوية حول عمر قطع الغيار وبناءً على ذلك يتم تصنيفها إلى قطع غيار بطيئة الحركة ويعد مقابلها مخصص بما يتناسب وعمر هذه القطع من تاريخ الشراء.

الخسائر الائتمانية المتوقعة

قامت المجموعة بتطبيق الطريقة المبسطة من معيار التقارير المالية الدولي رقم (٩) (الأدوات المالية) لتسجيل الخسائر الائتمانية المتوقعة على جميع أدوات الدين، وحساب الخسائر الائتمانية المتوقعة على كامل عمر أدوات الدين. قامت المجموعة بإعداد دراسة تستند إلى الخبرة التاريخية للخسارة الائتمانية مع الأخذ بعين الاعتبار العوامل المستقبلية الخاصة بالمدينين والبيئة الاقتصادية.

مخصص ضريبة الدخل

تقوم إدارة المجموعة باحتساب مصروف الضريبة للسنة بالإعتماد على تقديرات معقولة لنتائج التدقيق المحتملة من خلال دائرة ضريبة الدخل والمبيعات، وتعتمد قيمة مخصص الضريبة على عوامل متنوعة مثل خبرة المجموعة من تدقيق ضريبة السنوات السابقة. إضافة إلى ذلك، فإن المجموعة تقوم بتعيين مستشار ضريبي مستقل لمراجعة احتساب مخصص الضريبة.

الإيجارات

تقوم إدارة المجموعة بتقدير العوامل التي تؤثر على قياس حق استخدام الموجودات والمطلوبات المتعلقة بها والأخذ بعين الاعتبار جميع العوامل المتعلقة بخيار تمديد أو تجديد عقود الإيجار، علماً أن الإدارة تقوم باختبارات لتحديد ما إذا كان العقد يحتوي على إيجار. كما تقوم الإدارة باستخدام التقديرات لتحديد سعر الخصم المناسب لقياس مطلوبات عقود الإيجار.

مخصص تعويض نهاية الخدمة

تقوم إدارة المجموعة بتقدير مخصص تعويض نهاية الخدمة لموظفيها. يتم تكوين مخصص للمبالغ المستحقة للموظفين بناءً على السياسات الداخلية للمجموعة وبناءً على الراتب النهائي للموظفين ومدة الخدمة.

شركة النقلات السياحية الأردنية (جت) المساهمة العامة المحدودة
إيضاحات حول القوائم المالية الموحدة
٣١ كانون الأول ٢٠٢٢

٣- ممتلكات ومعدات

٢٠٢٢ -	أراضي	مباني	وأدوات	وسائط نقل	وأجهزة كهربائية	أثاث	تحسينات	أجهزة	مشاريع	المجموع
دينار	دينار	دينار	دينار	دينار	دينار	دينار	دينار	دينار	تحت التنفيذ*	دينار
الكلية:										
كما في أول كانون الثاني ٢٠٢٢	٣٥٩٧٤٩١	٣١٦٦٨١	٥٩٥٧٩٣	٢٨٧٢٧٢٩٤	١٣٣٠٧٣٦	٢١٠٨٥٤٠	٩٠٨٨٧٥	١٠٧١٢١	٣٧٦٩٢٥٣١	
إضافات	-	-	٢٤٠٨٧	٣٧٦٥٨٤	١٧١٦٢	٢٤٨٧٠	١٥٩٦٧	-	٤٥٨٦٧٠	
استبعادات	-	-	-	(٢٣٥٨١٨٠)	-	-	-	-	(٢٣٥٨١٨٠)	
كما في ٣١ كانون الأول ٢٠٢٢	٣٥٩٧٤٩١	٣١٦٦٨١	٦١٩٨٨٠	٢٦٧٤٥٦٩٨	١٣٤٧٨٩٨	٢١٣٣٤١٠	٩٢٤٨٤٢	١٠٧١٢١	٣٥٧٩٣٠٢١	
الإستهلاك المتراكم:										
كما في أول كانون الثاني ٢٠٢٢	-	٨١٦١٠	٤١٦٥٥٤	٢١٥١٤٠٨٢	١٠٨٠٧٤٠	١٧٠٧٤٢٥	٧٧٩١٩٣	-	٢٥٥٧٩٦٠٤	
استهلاكات	-	٤٨٨٨٦	٣٣٢٤٤	١٧٠٩١٢١	٦٣٧٦٠	١٤٦٥٦٦	٥١٨٠٣	-	٢٠٠٩٣٨٠	
إستبعادات	-	-	-	(٢٣٣٥٢٦٣)	-	-	-	-	(٢٣٣٥٢٦٣)	
كما في ٣١ كانون الأول ٢٠٢٢	-	٨٦٤٩٦	٤٤٩٧٩٨	٢٠٨٨٧٩٤٠	١١٤٤٥٠٠	١٨٥٣٩٩١	٨٣٠٩٩٦	-	٢٥٢٥٣٧٢١	
صافي القيمة الدفترية:										
كما في ٣١ كانون الأول ٢٠٢٢	٣٥٩٧٤٩١	٢٣٠١٨٥	١٧٠٠٨٢	٥٨٥٧٧٥٨	٢٠٣٣٩٨	٢٧٩٤١٩	٩٣٨٤٦	١٠٧١٢١	١٠٣٩٣٠٠	

* تمثل المشاريع تحت التنفيذ مشروع محطة محروقات واستراحة في منطقة الحسينية، تم البدء في هذا المشروع خلال عام ٢٠١٧ ومن المتوقع الإنتهاء منه خلال عام ٢٠٢٤ بتكلفة اجمالية ٨٠٠ ألف دينار.

شركة النقلات السياحية الأردنية (جت) المساهمة العامة المحدودة
إيضاحات حول القوائم المالية الموحدة
٣١ كانون الأول ٢٠٢٢

٢٠٢١ -	أراضي	مباني	معدات وأدوات	وسائل نقل	أثاث وأجهزة كهربائية	تحسينات مباني مستأجرة	أجهزة وأنظمة حاسوب	مشاريع تحت التنفيذ*	المجموع
دينار	دينار	دينار	دينار	دينار	دينار	دينار	دينار	دينار	دينار
الكلفة:									
كما في أول كانون الثاني ٢٠٢١	٣٧٩٣١٤٤	٣١٦٦٨١	٥٨٤٥٨٤	٢٨٣٦١٣٦٣	١٢٧٣٦١٧	١٩٠٢١٤٥	٨٩١٠٢٧	٢١٥٦٦٠٢	٣٩٢٧٩١٦٣
إضافات	-	-	١١٢٠٩	٣٨٣٢٧٦	٥٧١١٩	٢٠٦٣٩٥	١٧٨٤٨	١٦٥١٥٢	٨٤٠٩٩٩
تحويلات الى الاستثمارات العقارية									
(إيضاح ٤)*	(١٩٥٦٥٣)	-	-	-	-	-	-	(٢٢١٤٦٣٣)	(٢٤١٠٢٨٦)
استبعادات	-	-	-	(١٧٣٤٥)	-	-	-	-	(١٧٣٤٥)
كما في ٣١ كانون الأول ٢٠٢١	٣٥٩٧٤٩١	٣١٦٦٨١	٥٩٥٧٩٣	٢٨٧٢٧٢٩٤	١٣٣٠٧٣٦	٢١٠٨٥٤٠	٩٠٨٨٧٥	١٠٧١٢١	٣٧٦٩٢٥٣١
الإستهلاك المتراكم:									
كما في أول كانون الثاني ٢٠٢١	-	٧٦٧٢٤	٣٨١٥٣٣	١٩٦٩٣٦٤٤	١٠١٢٤٢٧	١٥٨٩٨٢٠	٧١٥٢١٢	-	٢٣٤٦٩٣٦٠
استهلاكات	-	٤٨٨٦	٣٥٠٢١	١٨٣٧٧٨٣	٦٨٣١٣	١١٧٦٠٥	٦٣٩٨١	-	٢١٢٧٥٨٩
إستبعادات	-	-	-	(١٧٣٤٥)	-	-	-	-	(١٧٣٤٥)
كما في ٣١ كانون الأول ٢٠٢١	-	٨١٦١٠	٤١٦٥٥٤	٢١٥١٤٠٨٢	١٠٨٠٧٤٠	١٧٠٧٤٢٥	٧٧٩١٩٣	-	٢٥٥٧٩٦٠٤
صافي القيمة الدفترية:									
كما في ٣١ كانون الأول ٢٠٢١	٣٥٩٧٤٩١	٢٣٥٠٧١	١٧٩٢٣٩	٧٢١٣٢١٢	٢٤٩٩٩٦	٤٠١١٥	١٢٩٦٨٢	١٠٧١٢١	١٢١١٢٩٢٧

شركة النقلات السياحية الأردنية (جت) المساهمة العامة المحدودة

إيضاحات حول القوائم المالية الموحدة

٣١ كانون الأول ٢٠٢٢

٤- استثمارات عقارية

فيما يلي الحركة على الاستثمارات العقارية:

٢٠٢٢ -	أراضي	مباني	أثاث وأجهزة كهربائية	ألواح طاقة شمسية	المجموع
	دينار	دينار	دينار	دينار	دينار
الكلفة:					
كما في أول كانون الثاني ٢٠٢٢	١٩٥٦٥٣	٢١١٦٥٤١	٧٦٠٩٢	٢٢٠٠٠	٢٤١٠٢٨٦
كما في ٣١ كانون الأول ٢٠٢٢	١٩٥٦٥٣	٢١١٦٥٤١	٧٦٠٩٢	٢٢٠٠٠	٢٤١٠٢٨٦
الإستهلاك المتراكم:					
كما في أول كانون الثاني ٢٠٢٢	-	١٥٨٧٤	٥٧٠٧	٤١٣	٢١٩٩٤
استهلاكات	-	٤٢٣٣١	١٢٨٦٥	٣٤٥٣	٥٨٦٤٩
كما في ٣١ كانون الأول ٢٠٢٢	-	٥٨٢٠٥	١٨٥٧٢	٣٨٦٦	٨٠٦٤٣
صافي القيمة الدفترية:					
كما في ٣١ كانون الأول ٢٠٢٢	١٩٥٦٥٣	٢٠٥٨٣٣٦	٥٧٥٢٠	١٨١٣٤	٢٣٢٩٦٤٣
٢٠٢١ -	أراضي	مباني	أثاث وأجهزة كهربائية	ألواح طاقة شمسية	المجموع
	دينار	دينار	دينار	دينار	دينار
الكلفة:					
كما في أول كانون الثاني ٢٠٢١	-	-	-	-	-
المحول من مشاريع تحت التنفيذ (إيضاح ٣)	١٩٥٦٥٣	٢١١٦٥٤١	٧٦٠٩٢	٢٢٠٠٠	٢٤١٠٢٨٦
كما في ٣١ كانون الأول ٢٠٢١	١٩٥٦٥٣	٢١١٦٥٤١	٧٦٠٩٢	٢٢٠٠٠	٢٤١٠٢٨٦
الإستهلاك المتراكم:					
كما في أول كانون الثاني ٢٠٢١	-	-	-	-	-
استهلاكات	-	١٥٨٧٤	٥٧٠٧	٤١٣	٢١٩٩٤
كما في ٣١ كانون الأول ٢٠٢١	-	١٥٨٧٤	٥٧٠٧	٤١٣	٢١٩٩٤
صافي القيمة الدفترية:					
كما في ٣١ كانون الأول ٢٠٢١	١٩٥٦٥٣	٢١٠٠٦٦٧	٧٠٣٨٥	٢١٥٨٧	٢٣٨٨٢٩٢

* في رأي الإدارة إن القيمة العادلة للاستثمارات العقارية بناءً على تقديرات المخمينين الخارجيين تبلغ ٦٥٧٠٨٠٠ دينار كما في ٣١ كانون الأول ٢٠٢٢ (٣١ كانون الأول ٢٠٢١: ٦٥٦٦٨٠٠). تستعين الإدارة بمختصين خارجيين وتستخدم طريقة أسعار السوق الحالية لعقارات مماثلة عند تقييم هذه الاستثمارات.

شركة النقلات السياحية الأردنية (جت) المساهمة العامة المحدودة
إيضاحات حول القوائم المالية الموحدة
٣١ كانون الأول ٢٠٢٢

٥- موجودات غير ملموسة

يمثل هذا البند المبالغ المدفوعة من قبل المجموعة مقابل شراء رخصة خط سير ما بين عمان والعقبة واربد وبعض الحدود البرية للمملكة ويتم اطفؤها على مدة عشر سنوات.

٢٠٢٢	٢٠٢١	
دينار	دينار	
٣٦٠٨١٤٠	٣٥٩٤١٤٠	الرصيد كما في أول كانون الثاني
٣٥٠٠	١٤٠٠٠	الإضافات
٣٦١١٦٤٠	٣٦٠٨١٤٠	الرصيد كما في ٣١ كانون الأول
الإطفاء المتراكم:		
٣٢١٦٣١٧	٢٩٥١٧٤٢	الرصيد كما في أول كانون الثاني
٢٢٥٥٠٢	٢٦٤٥٧٥	إطفاءات السنة
٣٤٤١٨١٩	٣٢١٦٣١٧	الرصيد كما في ٣١ كانون الأول
١٦٩٨٢١	٣٩١٨٢٣	صافي القيمة الدفترية كما في ٣١ كانون الأول

٦- موجودات مالية بالقيمة العادلة من خلال الدخل الشامل الآخر

يمثل هذا البند مساهمة المجموعة في رأسمال الشركات التالية:

٢٠٢٢	٢٠٢١	
دينار	دينار	
١٠٣٢٣٨٩	٧٨٣٩٩٤	شركات مدرجة
٤٣٨٨٠٤	٤٠٩٥٥٠	شركة الفنادق والسياحة الأردنية (فندق انتركونتيننتال - عمان)
		شركة زارة للاستثمار القابضة
٢٧٧٧٠	٣٢٤٥٩	شركات غير مدرجة
١٤٩٨٩٦٣	١٢٢٦٠٠٣	شركة مركز تنمية الحرف الأردنية

فيما يلي الحركة على إحتياطي القيمة العادلة للموجودات المالية بالقيمة العادلة من خلال الدخل الشامل الآخر:

٢٠٢٢	٢٠٢١	
دينار	دينار	
١٣٤٢٨٩٨	١٢٥١٧٣٩	الرصيد كما في أول كانون الثاني
٢٧٢٩٦٠	٩١١٥٩	التغير في القيمة العادلة
١٠٦٩٩٣٨	١٣٤٢٨٩٨	الرصيد كما في ٣١ كانون الأول

شركة النقلات السياحية الأردنية (جت) المساهمة العامة المحدودة
إيضاحات حول القوائم المالية الموحدة
٣١ كانون الأول ٢٠٢٢

٧- موجودات مالية بالقيمة العادلة من خلال قائمة الدخل

يشمل هذا البند مساهمة المجموعة في رأس مال الشركات التالية:

٢٠٢٢	٢٠٢١
دينار	دينار
١٧٥٦٨	١٧٦٠٤
١٤٩٨٧٥	١٥٥٤٦٨
١٠٠٠	-
٥٣٥٧	-
١٧٣٨٠٠	١٧٣٠٧٢

داخل الأردن-

البنك العربي
بنك القاهرة عمان
شركة الحمة المعدنية الأردنية

خارج الأردن-

مصرف الصفا (فلسطين)

٨- مخزون

٢٠٢٢	٢٠٢١
دينار	دينار
٢٣٥٣٨٥٥	٢٥٢٤٠٣١
٢١٠٣٠٢	١٢٢٢٣٦
١٢٧٤٨	٢٨٠٠٧
(٩٩٨٧١٧)	(٩٩٨٧١٧)
١٥٧٨١٨٨	١٦٧٥٥٥٧

قطع الغيار
محروقات
بضاعة في الطريق
مخصص قطع غيار بطيئة الحركة*

* إن الحركة على مخصص قطع غيار بطيئة الحركة هي كما يلي:

٢٠٢٢	٢٠٢١
دينار	دينار
٩٩٨٧١٧	٦٧٣٧١٧
-	٣٢٥٠٠٠
٩٩٨٧١٧	٩٩٨٧١٧

الرصيد كما في أول كانون الثاني
المخصص للسنة
الرصيد كما في ٣١ كانون الأول

شركة النقلات السياحية الأردنية (جت) المساهمة العامة المحدودة
إيضاحات حول القوائم المالية الموحدة
٣١ كانون الأول ٢٠٢٢

٩- ذمم مدينة وأرصدة مدينة أخرى

٢٠٢٢	٢٠٢١	
دينار	دينار	
١٠٩٦٤٦٦ر	٩١٤٣٠٤ر	ذمم مدينة
(٥٨٧٢١٠ر)	(٦١٢٤٣٠ر)	مخصص خسائر ائتمانية متوقعة
٥٠٩٢٥٦ر	٣٠١٨٧٤ر	
٣٣٨٤٢٩ر	٢٩٥٨٦١ر	مصاريف مدفوعة مقدماً
٢٥٥٨٨٥ر	١٤٧٠٩٨ر	دفعات للموردين
٣٦٢٥٣٩ر	٥٢١٦٢ر	ضريبة المبيعات
٢٨١٥٤٣ر	١١٧٤٧٠ر	تأمينات مستردة
١٢٠٤٦٦ر	١٦٣٨٢٦ر	ذمم موظفين
٢٨١٨٦ر	٢٠٧٤٩ر	ضريبة دخل مدفوعة مقدماً
٢٨٢٨ر	٢٦٢١ر	مطالبات تأمين
٣٤٥٣٢ر	٤٤١٠٨ر	أخرى
١٩٣٣٦٦٤ر	١٠١٤٥٧٦٩ر	

* فيما يلي الحركة على مخصص خسائر ائتمانية متوقعة:

٢٠٢٢	٢٠٢١	
دينار	دينار	
٦١٢٤٣٠ر	٥٢١٥٤٤ر	الرصيد كما في أول كانون الثاني
-	١٢٠٠٠٠ر	المخصص للسنة
(٢٥٧٢٠ر)	(٢٩١١٤ر)	ديون معدومة خلال السنة
٥٨٧٢١٠ر	٦١٢٤٣٠ر	الرصيد كما في ٣١ كانون الأول

فيما يلي جدول أعمار الذمم المدينة كما في ٣١ كانون الأول:

المجموع	الذمم المدينة				
	١٢١ - ١٨٠	٩١ - ١٢٠	٣١ - ٩٠	٣٠ - ١	
دينار	يوم	يوم	يوم	يوم	دينار
٥٠٩٢٥٦ر	-	-	١٨٩٤٠٦ر	٣١٩٨٥٠ر	٢٠٢٢
٣٠١٨٧٤ر	٧٣٢	١٧٩٥ر	٩٢٦٧٨ر	٢٠٦٦٦٩ر	٢٠٢١

لا تقوم المجموعة بالحصول على ضمانات مقابل هذه الذمم وبالتالي فهي غير مضمونة.

شركة النقلات السياحية الأردنية (جت) المساهمة العامة المحدودة
إيضاحات حول القوائم المالية الموحدة
٣١ كانون الأول ٢٠٢٢

١٠- نقد في الصندوق وأرصدة لدى البنوك

٢٠٢٢	٢٠٢١
دينار	دينار
نقد في الصندوق	٢٠٣١٦١
ارصدة لدى البنوك*	١٣٣٩٦٤
شيكات برسم التحصيل	٥٧٨٩٩٨٤
ودائع قصيرة الأجل تستحق خلال أكثر من ثلاثة أشهر وحتى سنة**	٣١٣٥٦
	٢٠٠٠٠٠٠
	-
	٤٩٩٨٦١٢
	٨٠٥٠٣٤٠

* تتضمن الأرصدة لدى البنوك وديعة بمبلغ ٥٣٥٦٣٩ دينار (٢٠٢١: ٣٥٥٠٣٢٠ دينار) تستحق خلال فترة ثلاثة أشهر أو أقل بمعدل فائدة تتراوح بين ٣٧٥٪ و ٤٠٪ (٢٠٢١: ٤٠٪).

** تمثل الودائع قصيرة الأجل ودائع لدى بنك القاهرة عمان بالدينار الأردني تستحق خلال فترة أكثر من ثلاثة أشهر وحتى سنة وبمعدل فائدة ٤٠٪

لغايات إعداد قائمة التدفقات النقدية الموحدة، فإن تفاصيل النقد ومافي حكمه كما يلي:

٢٠٢٢	٢٠٢١
دينار	دينار
نقد في الصندوق وأرصدة لدى البنوك	٨٠٥٠٣٤٠
ينزل: ودائع قصيرة الأجل تستحق خلال أكثر من ثلاثة أشهر وحتى سنة	٤٩٩٨٦١٢
	-
	٦٠٥٠٣٤٠
	٤٩٩٨٦١٢

١١- حق ملكية حملة الأسهم

رأس المال المدفوع

يبلغ رأس المال المصرح به والمدفوع ١٠٨٠٠٠٠٠٠ دينار مقسم الى ١٠٨٠٠٠٠٠٠ سهم بقيمة اسمية دينار للسهم الواحد.

إحتياطي إجباري

تمثل المبالغ المتجمعة في هذا الحساب ما تم تحويله من صافي الأرباح السنوية قبل ضريبة الدخل بنسبة لا تتجاوز ١٠٪ بحيث لا يتجاوز مجموع ما اقتطع لهذا الإحتياطي رأس مال الشركة وهو غير قابل للتوزيع على المساهمين.

إحتياطي اختياري

تمثل المبالغ المتجمعة في هذا الحساب ما تم تحويله من صافي الأرباح السنوية قبل ضريبة الدخل بنسبة لا تتجاوز ٢٠٪ وهو قابل للتوزيع على المساهمين.

شركة النقلات السياحية الأردنية (جت) المساهمة العامة المحدودة

إيضاحات حول القوائم المالية الموحدة

٣١ كانون الأول ٢٠٢٢

١٢- قروض طويلة الأجل

٢٠٢١			٢٠٢٢		
المجموع	اقساط قروض طويلة الاجل	تستحق الدفع خلال عام	المجموع	اقساط قروض طويلة الاجل	تستحق الدفع خلال عام
دينار	دينار	دينار	دينار	دينار	دينار
٦٣٠,٥٨٢	٢٣٠,٥٧٤	٤٠٠,٠٠٨	٢٣٠,٥٧٤	-	٢٣٠,٥٧٤
٩٠٣,٠٠٠	٦٤٥,٠٠٠	٢٥٨,٠٠٠	٦٤٥,٠٠٠	٣٨٧,٠٠٠	٢٥٨,٠٠٠
١,٠٠٠,٠٠٠	٩٥٨,٣٣٢	٤١٦,٦٦٨	٩٦٨,٧٤٩	٨٤٣,٧٤٥	١٢٥,٠٠٤
٤٠٥,٧٧٤	٣٩٥,٣٥٧	١٠٤,١٧	٤٠٥,٧٧٤	٢٨٠,٧٧٠	١٢٥,٠٠٤
٧٠,٠٥٩	١٠,٠٥٩	٦٠,٠٠٠	١٠,٠٥٩	-	١٠,٠٥٩
١٧٤,٠٦٣	٧٤,٠٥٥	١٠٠,٠٠٨	١٠٨,٣٠٧	٨٢,٩٩٩	١٠٠,٠٠٨
٣,١٨٣,٤٧٨	٢,٣١٣,٣٧٧	٨٧٠,١٠١	٢,٣٦٨,٤٦٣	١,٥١٩,٨١٤	٨٤٨,٦٤٩
(٢٢٥,٣٨٨)	(٢١١,٤٥٥)	(١٤,٠٨٣)	(١٥٨,٣٠٦)	(١٠٥,٠٤٣)	(٥٣,٢٦٣)
٢,٩٥٧,٩٤٠	٢,١٠١,٩٢٢	٨٥٦,٠١٨	٢,٢١٠,١٥٧	١,٤١٤,٧٧١	٧٩٥,٣٨٦

ينزل: إيرادات منح حكومية غير مستحقة (إيضاح ١٣)

بنك القاهرة عمان (١)

حصلت المجموعة خلال عام ٢٠١٧ على قرض من بنك القاهرة عمان بسقف ٢,٠٠٠,٠٠٠ دينار وبسعر فائدة ٤٪ يسدد القرض على ٦٠ قسطاً شهرياً متساوياً بمبلغ ٣٣,٣٣٤ دينار لكل قسط، استحق القسط الأول بتاريخ ١ تموز ٢٠١٧ ويستحق القسط الأخير بتاريخ ١ حزيران ٢٠٢٢. قامت المجموعة خلال العام ٢٠٢١ بتأجيل ١٢ قسط من فترة ٤ نيسان ٢٠٢١ و لغاية ٤ نيسان ٢٠٢٢ حيث أصبح القسط الأخير يستحق بتاريخ ٣١ حزيران ٢٠٢٣.

بنك القاهرة عمان (٢)

حصلت المجموعة خلال عام ٢٠٢٠ على قرض من بنك القاهرة عمان بسقف ١,٢٩٠,٠٠٠ دينار وبسعر فائدة ٤٪ يسدد القرض على ٦٠ قسطاً شهرياً متساوياً بمبلغ ٢١,٥٠٠ دينار لكل قسط، استحق القسط الأول بتاريخ ١ تموز ٢٠٢١ ويستحق القسط الأخير بتاريخ ١ أيلول ٢٠٢٥.

بنك القاهرة عمان (٣)

حصلت المجموعة خلال عام ٢٠٢٠ على قرض من بنك القاهرة عمان بسقف ١,٠٠٠,٠٠٠ دينار وبسعر فائدة ٢,٥٪ يسدد القرض على ٩٦ قسطاً شهرياً متساوياً بمبلغ ١٠,٤١٧ دينار لكل قسط، استحق القسط الأول بتاريخ ١ تشرين الأول ٢٠٢٢ ويستحق القسط الأخير بتاريخ ١ أيلول ٢٠٣٠.

بنك القاهرة عمان (٤)

حصلت المجموعة خلال عام ٢٠٢٠ على قرض من بنك القاهرة عمان بسقف ١,٠٠٠,٠٠٠ دينار وبسعر فائدة ٢,٥٪ يسدد القرض على ٩٦ قسطاً شهرياً متساوياً بمبلغ ١٠,٤١٧ دينار لكل قسط، استحق القسط الأول بتاريخ ١ كانون الثاني ٢٠٢٣ ويستحق القسط الأخير بتاريخ ١ كانون الأول ٢٠٣٠.

بنك القاهرة عمان (٥)

حصلت المجموعة خلال عام ٢٠٢٠ على قرض من بنك القاهرة عمان بسقف ١٥٠,٠٠٠ دينار وبسعر فائدة ٢٪ يسدد القرض على ٣٠ قسطاً شهرياً متساوياً بمبلغ ٥,٠٠٠ دينار لكل قسط، استحق القسط الأول بتاريخ ٢٦ اب ٢٠٢١ ويستحق القسط الأخير بتاريخ ٢٦ آذار ٢٠٢٤.

شركة النقلات السياحية الأردنية (جت) المساهمة العامة المحدودة

إيضاحات حول القوائم المالية الموحدة

٣١ كانون الأول ٢٠٢٢

بنك القاهرة عمان (٦)

حصلت المجموعة خلال عام ٢٠٢٠ على قرض من بنك القاهرة عمان بسقف ٢٥٠.٠٠٠ دينار وبسعر فائدة ٢٪ يسدد القرض على ٣٠ قسطاً شهرياً متساوياً بمبلغ ٨٣٣٤ دينار لكل قسط، استحق القسط الأول بتاريخ ٢٠ اب ٢٠٢١ ويستحق القسط الأخير بتاريخ ٢٠ اذار ٢٠٢٤. تم استغلال مبلغ ٣٤٢٥٢ دينار خلال عام ٢٠٢٢ من قيمة القرض.

إن قيمة الدفعات السنوية وإستحقاقاتها للقروض طويلة الأجل هي كما يلي:

السنة	المبلغ دينار
٢٠٢٤	٥١٦٣٠٧
٢٠٢٥	٣٧٩٠٠٨
٢٠٢٦	١٥٥٧٦٦
٢٠٢٧	١٢٥٠٠٤
٢٠٢٨ وما بعد	٣٤٣٧٢٩
	<u>١٥١٩٨١٤</u>

١٣- ذمم دائنة وأرصدة دائنة أخرى

٢٠٢١ دينار	٢٠٢٢ دينار	
٩٤٩١٢٥	١٢٨٨٣١٤	ذمم دائنة
١٣٢١٢٨٠	٢١٢٦٨٧٠	المبالغ المستحقة للمؤسسة العامة للضمان الاجتماعي *
٦١٤٠٩٣	٥٨٨٩٤٩	توزيعات أرباح غير مدفوعة
٧٩٨٥١٤	٦٣٨٦٣٧	مخصص قضايا***
٤٢١٥٧٧	٣٦٧١٥٨	إيرادات منح حكومية غير مستحقة **
٢٧٢٥٤٤	٣٢٧٦٤٥	مصاريف مستحقة
٤١٧٦٦٠	٢٩٣٩٥٦	مخصص تعويض نهاية الخدمة****
٦٣٦٩٢	٩٧٥٧١	دفعات مقدمه من عملاء
١٠٦٢٥٣	٦٠٥٣٤	مكافأة الادارة العليا
٩٩٦٥	٣٨٦٦٩	أمانات ضريبة دخل الموظفين
٢٠.٠٠٠	٢٠.٠٠٠	شيكات مؤجلة الدفع
٦.٠٠٦	٦.٠٠٦	مكافأة اعضاء مجلس الادارة
٧٠.٠٢٧	٧٥٧١١	اخرى
<u>٥٠٧٠٧٣٦</u>	<u>٥٩٣٠٠٢٠</u>	
١٦٧٩٧٦٤	١٤٩٨٢٨٠	إن تفاصيل هذا البند كما يلي :
٣٣٩٠٩٧٢	٤٤٣١٧٤٠	الجزء غير المتداول
<u>٥٠٧٠٧٣٦</u>	<u>٥٩٣٠٠٢٠</u>	الجزء المتداول

* يمثل هذا البند هذا البند المبالغ المستحقة للمؤسسة العامة للضمان الاجتماعي مقابل الاستفادة من برنامج حماية والذي تم تطبيقه من قبل المجموعة بعد إصدار أمر الدفاع رقم ١٤ و ٢٤ لسنة ٢٠٢١. قامت المجموعة خلال عام ٢٠٢٢ بتوقيع إتفاقية تقسيط مع المؤسسة العامة للضمان الاجتماعي موزعة على ٣٥ قسط شهري يستحق أول قسط في ١ كانون الثاني ٢٠٢٣ ويستحق القسط الأخير بتاريخ ٢٦ تشرين الثاني ٢٠٢٥.

** يمثل هذا البند مبلغ الخصم المتعلق بأمانات مؤسسة الضمان الاجتماعي و القروض الممنوحة من البنوك التجارية والمدعومة من قبل البنك المركزي لدعم القطاع السياحي بمبلغ ١٨٣٣٧٢ دينار و ١٨٣٣٧٨٦ دينار على التوالي (٣١ كانون الأول ٢٠٢١ بمبلغ ١٩٦٠٣٩ دينار و ٢٢٥٥٣٨ دينار على التوالي). حيث تم منح هذه التسهيلات بأسعار فائدة أقل من متوسط سعر الفائدة المعتمدة في السوق، تم تسجيل مبلغ الخصم كإيرادات منح حكومية غير مستحقة ويتم إطفاء هذا الرصيد على مدة التسهيلات الممنوحة تماشياً مع معيار المحاسبة الدولي رقم (٢٠).

شركة النقلات السياحية الأردنية (جت) المساهمة العامة المحدودة

إيضاحات حول القوائم المالية الموحدة

٣١ كانون الأول ٢٠٢٢

*** إن الحركة على مخصص القضايا كما في ٣١ كانون الأول هي كما يلي:

٢٠٢٢	٢٠٢١	
دينار	دينار	
٧٩٨٥١٤	٤٥١٩٩٩	الرصيد كما في أول كانون الثاني
-	٤٠١٠٠٠	مخصص السنة
-	(٤١٠٧٧)	المحول إلى مخصص ضريبة دخل
(١٥٩٨٧٧)	(١٣٤٠٨)	المدفوع خلال السنة
٦٣٨٦٣٧	٧٩٨٥١٤	الرصيد كما في ٣١ كانون الأول

**** إن الحركة على مخصص نهاية الخدمة كما في ٣١ كانون الأول هي كما يلي:

٢٠٢٢	٢٠٢١	
دينار	دينار	
٤١٧٦٦٠	٢٨٦٠٠٤	الرصيد كما في أول كانون الثاني
٢٠٦٣١٧	١٥٠٠٠٠	مخصص السنة
(٣٣٠٠٢١)	(١٨٣٤٤)	المدفوع خلال السنة
٢٩٣٩٥٦	٤١٧٦٦٠	الرصيد كما في ٣١ كانون الأول

١٤- الإيرادات

٢٠٢٢	٢٠٢١	
دينار	دينار	
١٤١٥٦٦١٩	٨٢٦٦٠٩٨	إيرادات نقل الركاب
٤٩٣٥٣١٦	٤٤٨٨٥١٠	إيرادات قطاع المحروقات
٢٨٣٤٠٣٦	٢٠٣٣٥٤٤	إيرادات النقل السياحي
١٤٦٤٧٨٢	١٣٣٢١٥٧	إيرادات تأشيرات وعمولات
٢٤٤٣٦٦	٢٤٠٨٠٧	إيرادات الشحن
٢٤٥٠٤١	١٢١١٤٢	إيرادات مكتب جت للسباحة والسفر
٦٧٦٣٣	٥٨٣٣	إيرادات تأجير مبنى العقبة
٢٣٩٤٧٧٩٣	١٦٤٨٨٠٩١	

شركة النقلات السياحية الأردنية (جت) المساهمة العامة المحدودة
إيضاحات حول القوائم المالية الموحدة
٣١ كانون الأول ٢٠٢٢

١٥- مصاريف تشغيلية

قطاع النقل والسياحة:

٢٠٢٢	٢٠٢١	
دينار	دينار	
٣٤٢٢٠٦٦	٢١٠٦٢٣٤	رواتب وأجور ومنافع أخرى
٣٣٢٦٧٨١	١٨٦٨٠٠٢	محروقات
٢٤٤٢٠٠٥	١٥٨١٥٠٣	مصاريف تأشيرات وعمولات
١٩٠٥٣٥٠	٢١٧٥٩٥١	استهلاكات واطفاءات
١٣٠٩٩٨٠	١٠٢٦٧٥٥	قطع غيار مستهلكة
٣٢٢٥٦٣	٣٥٤٩٥٤	رسوم تأمين الباصات
١١٨١٨٠	١٠٨٧٣١	تأمين صحي
٥٤٥٤١	٢٧٣٥٤	صيانة عامة
٥٨٩٤٧	٢٠٣٠٤	مصاريف خدمات تنظيف
٩٤٩٩٤	٣٧٧٣٣	رسوم ورخص حكومية
٦٣٧٣٤	٦٧٣٥٦	رسوم ترخيص الباصات
١٧٨٨٢	٣٣٩٤٨	مصاريف تعويضات حوادث
١٠٤٧٧٤	١٢٠٣٣٤	رسوم عقود استثمار خطوط
٢٧١١٧	٧٩٤٣١	مصاريف زي وملابس
١٩٣٦٣	٢٢٦٧٤	مصاريف خطوط تتبع المركبات
١٣٥٨٧	٣٥٤٠	مصاريف مواقف الباصات
١٣٥٧٤	٩٥٣٤	مصاريف سفر وإقامة
٨٦١٤٧	٥٩٥٦٤	أخرى
١٣٤٠١٥٨٥	٩٦٣٠٩٠٢	

قطاع المحروقات:

٢٠٢٢	٢٠٢١	
دينار	دينار	
٤٧٢٧٦٤٩	٤٣٠٧٠٩٥	محروقات
٥٥٧٥١	٤٣٧١٨	رواتب
١٤١٧٧	١٠٤٥٨	ماء وكهرباء
٤٣٥١٥	٤٢٧٣٧	استهلاكات واطفاءات
٢٦٠٤٢	٢٦٠٤٢	مصرف استهلاك حقوق الانتفاع من الأصول
١٧٦٤١	٤١٠٩١	فوائد التزام عقود الإيجار
٦٥٤٤٣	٣٩٥٧٦	أخرى
٤٩٥٠٢١٨	٤٥١٠٧١٧	

قطاع إيجارات مبنى العقبة:

٢٠٢٢	٢٠٢١	
دينار	دينار	
٥٨٦٤٩	٢١٩٩٤	استهلاكات
١٨٤١٠٤٥٢	١٤١٦٣٦١٣	مجموع المصاريف التشغيلية

شركة النقلات السياحية الأردنية (جت) المساهمة العامة المحدودة

إيضاحات حول القوائم المالية الموحدة

٣١ كانون الأول ٢٠٢٢

١٦- مصاريف إدارية		
٢٠٢٢	٢٠٢١	
دينار	دينار	
٨٧٨٢٧٧	٦٦١٩٤٠	رواتب وأجور ومنافع أخرى
٢٧٦٧٠	٤٠٢٤٧	إيجارات
٣٥٦٥٠٦	٣٣٣٩٢٨	ماء وكهرباء وهاتف
٥٧٦٤٣	٧٥٣٣٠	مصاريف دعاية
٢٨٦٠١٧	١٧٣٤٧٦	استهلاكات و اطفاءات
٤٠٨٩٨٤	٣٨٢٤٢٨	مصرف استهلاك حقوق الانتفاع من الأصول
١٥٨٩٢٦	١١٦٢٢٣	مصاريف صيانة
٨٩٩٤٩	٦١٩٩٧	فروقات ضريبة مبيعات
٩٢٣٣٣	٨٧٠٠٧	تنقلات
٩٤٣٦٣	٧٤٥٧٧	مصاريف حكومية
٨٩٣٢٤	٥٦٤٤٩	قرطاسية
٤٨٢٢٠	٢٩٨٥٤	ضيافة
٧٤١٢٦	٦٦٩١٨	مصاريف مهنية
٣٣٩٧٢	٣٤٢٩٣	تأمين صحي
٦٠١١٥	٢٥٢٠٩	مصاريف بنكية
٨٩٤٨٣	٦٩٧٩٦	فوائد التزام عقود الإيجار
٢١٢٢٢	١١٤٨٨	مصاريف سفر
٦٧٤٠	-	تبرعات
٩٨٣	-	مصاريف تعويضات حوادث
٧٧٥٧٣	٦٩٧٤٤	أخرى
٢٩٥٢٤٢٦	٢٣٧٠٩٠٤	

١٧- مصاريف تمويل، صافي		
٢٠٢٢	٢٠٢١	
دينار	دينار	
(٩٠١٤٦)	(١١١٥٥٨)	فوائد قروض بنكية
(٩٢٥٠٢)	-	مصاريف تمويل المتعلقة بخصم الشيكات المؤجلة لمؤسسة العامة للضمان الاجتماعي
(٧٧٧٧٤)	-	مصاريف تمويل المتعلقة بخصم القروض طويلة الأجل
٤٨٩٣٦	-	الجزء المتحقق من إيرادات منح حكومية غير مستحقة للقروض طويلة الأجل
(٢١١٤٨٦)	(١١١٥٥٨)	

شركة النقلات السياحية الأردنية (جت) المساهمة العامة المحدودة

إيضاحات حول القوائم المالية الموحدة

٣١ كانون الأول ٢٠٢٢

١٨- إيرادات أخرى

٢٠٢٢	٢٠٢١	
دينار	دينار	
٢٤٢٢٢	٤٣٩	إيراد توزيعات أرباح
١٣٠٨٧	٣٦٠٠٣	إيرادات محروقات أخرى
٦٦٦٩٥	٣٩٠١٢	إيراد تعويضات شركات تأمين
١٠٨٧٠٥	١٦٤٣٢	إيرادات فوائد ودائع بنكية
٢٥٨٦	٧٨٧٣٣	إيراد حملات إعلانية
٣٥٤٧٦	٥٨٤٣	إيراد بيع قطع غيار
١٠١٤٢٦	٧١١٢٢	أخرى
٣٥٢١٩٧	٢٤٧٥٨٤	

١٩- رسوم ومصاريف ومخصصات أخرى

٢٠٢٢	٢٠٢١	
دينار	دينار	
-	٤٠١٠٠٠	مخصص قضايا
-	٣٢٥٠٠٠	مخصص قطع غيار بطيئة الحركة
٢٠٦٣١٧	١٥٠٠٠٠	مخصص تعويضات نهاية الخدمة
٢٠٦٣١٧	٨٧٦٠٠٠	

٢٠- ضريبة الدخل

تم احتساب ضريبة الدخل المستحقة للسنة المنتهية في ٣١ كانون الأول ٢٠٢٢ وللجنة المنتهية في ٣١ كانون الأول ٢٠٢١ وفقاً لقانون ضريبة الدخل رقم (٣٤) لسنة ٢٠١٤ وتعديلاته. ان نسبة ضريبة الدخل القانونية للشركة و شركاتها التابعة هي ٢٠٪ بالإضافة الى ١٪ تستحق كضريبة مساهمة وطنية.

حصلت شركة النقلات السياحية الأردنية (جت) على مخالصة نهائية من دائرة ضريبة الدخل عن نتائج اعمالها حتى عام ٢٠٢١.

حصلت شركة جت لنقل الركاب على مخالصة نهائية من دائرة ضريبة الدخل عن نتائج اعمالها حتى عام ٢٠١٧. تم تقديم إقرار ضريبة الدخل للسنوات ٢٠١٨ و ٢٠١٩ و ٢٠٢٠ و ٢٠٢١ ولم يصدر قرار نهائي حتى تاريخ هذه القوائم المالية الموحدة.

حصلت شركة راية جت لنقل الركاب على مخالصة نهائية من دائرة ضريبة الدخل عن نتائج اعمالها حتى عام ٢٠١٩. تم تقديم إقرار ضريبة الدخل للسنتين ٢٠٢٠ و ٢٠٢١ ولم يصدر قرار نهائي حتى تاريخ هذه القوائم المالية الموحدة.

حصلت شركة جت للسياحة والسفر على مخالصة نهائية من دائرة ضريبة الدخل عن نتائج اعمالها حتى عام ٢٠١٨. تم تقديم إقرار ضريبة الدخل لسنوات ٢٠١٩ و ٢٠٢٠ و ٢٠٢١ ولم يصدر قرار نهائي حتى تاريخ هذه القوائم المالية الموحدة.

قامت شركة جت لخدمات الليموزين بتقديم إقرار ضريبة الدخل والمبيعات لسنة ٢٠٢١ ولم يصدر قرار نهائي حتى تاريخ هذه القوائم المالية الموحدة.

شركة النقلات السياحية الأردنية (جت) المساهمة العامة المحدودة
إيضاحات حول القوائم المالية الموحدة
٣١ كانون الأول ٢٠٢٢

* ان تفاصيل الحركة على مخصص ضريبة الدخل هي كما يلي:

٢٠٢٢	٢٠٢١	
دينار	دينار	
٢٥٥ر٤٧٦	١٠٣ر٢٤٠	الرصيد كما في ١ كانون الثاني
٦٦٥ر٣٨٥	١٤٧ر٧٣١	ضريبة الدخل المستحقة للسنة
-	٤١ر٠٧٧	المحول من مخصص قضايا محتملة
(٢٨٣ر٢٠١)	(٣٦ر٥٧٢)	ضريبة الدخل المدفوعة
٦٣٧ر٦٦٠	٢٥٥ر٤٧٦	الرصيد كما في ٣١ كانون الأول

ملخص تسوية الخسارة المحاسبية مع الربح (الخسارة) الضريبية:

٢٠٢٢	٢٠٢١	
دينار	دينار	
٢٥١ر٤١٢٠	(٨٦٥ر٥٩٨)	الربح (الخسارة) المحاسبية
		يعود إلى
(٨٩٣ر٥٥٥)	(١ر٢٢٤ر٧٥٢)	مجموع الخسارة - الشركة الأم
٣ر٤٠٧ر٦٧٥	٣٥٩ر١٥٤	مجموع الربح - للشركات التابعة
-	(٦٣ر٩١٧)	إيرادات غير خاضعة ضريبياً
٢٤٦ر٨٤٧	٩٧٤ر١٥٨	مصروفات غير مقبولة ضريبياً
٢ر٧٦٠ر٩٦٧	٤٤ر٦٤٣	الربح الضريبي
		يعود إلى
(٦٨٦ر٠٨٠)	(٥٩٦ر٤٦٣)	مجموع الخسارة - الشركة الأم
٣ر٤٤٧ر٠٤٧	٦٤١ر١٠٦	مجموع الربح - للشركات التابعة
٦٦٥ر٣٨٥	١٤٧ر٧٣١	ضريبة الدخل المستحقة للسنة
%٢٧	-	نسبة الضريبة الفعلية
%٢١	%٢١	نسبة الضريبة القانونية

شركة النقلات السياحية الأردنية (جت) المساهمة العامة المحدودة

إيضاحات حول القوائم المالية الموحدة

٣١ كانون الأول ٢٠٢٢

٢١- حصة السهم من خسارة السنة

٢٠٢٢	٢٠٢١
الحصة الأساسية للسهم من خسارة السنة	
الربح (خسارة) السنة العائد لمساهمي الشركة (دينار)	
المتوسط المرجح لعدد الاسهم (سهم)	
١٨٢١٨٠٩	(١٠١٥٩٤٨)
١٠٨٠٠٠٠٠	١٠٨٠٠٠٠٠
فلس/دينار	فلس/دينار
٠/١٦٩	(٠/٠٩٤)
الحصة الأساسية والمخفضة للسهم من ربح (خسارة) السنة	

٢٢- الأرصدة و المعاملات مع جهات ذات علاقة

تمثل الجهات ذات العلاقة المساهمين الرئيسيين وأعضاء مجلس الإدارة والإدارة التنفيذية العليا للمجموعة والشركات التي هم فيها ملاك رئيسيين. يتم اعتماد سياسات الاسعار والشروط المتعلقة بهذه العمليات من قبل ادارة المجموعة.

أرصدة جهات ذات علاقة التي تتضمنها قائمة المركز المالي الموحدة هي كما يلي:

٢٠٢٢	٢٠٢١
دينار	دينار
قروض طويلة الأجل (بنك القاهرة عمان- مساهم رئيسي)	
ودائع لأجل (بنك القاهرة عمان- مساهم رئيسي)	
حسابات جاريه (بنك القاهرة عمان- مساهم رئيسي)	
٢٢١٠١٥٧	٢٩٥٧٩٤٠
٢٥٣٥٦٣٩	٣٢٠٣٥٥
٥٢٥٤٣٤٥	٤٠١٢٩٣٧

إن المعاملات مع الجهات ذات العلاقة المتضمنة في قائمة الدخل الموحدة هي كما يلي:

٢٠٢٢	٢٠٢١
دينار	دينار
بدل تنقلات ومكافأة أعضاء مجلس الإدارة	
رواتب وأجور ومنافع أخرى (الإدارة التنفيذية العليا)	
مصاريف تمويل (بنك القاهرة عمان- مساهم رئيسي)	
إيراد فوائد ودائع بنكية (بنك القاهرة عمان- مساهم رئيسي)	
إيراد إيجارات مبنى العقبة (بنك القاهرة عمان- مساهم رئيسي)	
إيراد توزيعات أرباح (بنك القاهرة عمان- مساهم رئيسي)	
خسائر (أرباح) غير متحققة لموجودات مالية بالقيمة العادلة من خلال قائمة الدخل	
(بنك القاهرة عمان- مساهم رئيسي)	
٨٤٠٠٠	٨٤٠٠٠
٥٥٨٦٣١	١٨٠٦٤٨
٩٠١٤٦	١١١٥٥٨
١٠٨٧٠٥	١٦٤٣٢
٣٥٠٠٠	-
١٣٤٢٢	-
(٥٥٩٢)	٣٨٠٣٠

شركة النقلات السياحية الأردنية (جت) المساهمة العامة المحدودة

إيضاحات حول القوائم المالية الموحدة

٣١ كانون الأول ٢٠٢٢

٢٣- الإيجارات

يوجد لدى المجموعة عقود إيجار لكرافات صيانة الحافلات و مواقف للحافلات و مكاتب الإدارة ومكاتب الحجز. تتراوح مدة عقود الإيجار ما بين ٢ و ١٥ عاماً. تم احتساب الفائدة على التزامات عقود الإيجارات باستخدام متوسط سعر الفائدة بنسبة ٩٪.

*تفاصيل الحركة على حقوق الانتفاع من الأصول كما يلي:

٢٠٢٢	٢٠٢١	
دينار	دينار	
١١٦٩١٧٣	١٢٥٧٧١٨	الكلفة:
١٦٢٥١٧	٣١٩٩٢٥	كما في ١ كانون الثاني
(١١٣٤٥)	-	إضافات
(٤٣٥٠٢٦)	(٤٠٨٤٧٠)	استبعادات
٨٨٥٣١٩	١١٦٩١٧٣	الاستهلاكات
		كما في ٣١ كانون الأول

* إن الحركة على التزامات عقود الإيجار كما يلي:

٢٠٢٢	٢٠٢١	
دينار	دينار	
١٠٨٨٥٩٦	١٢٢٩٥٨٨	كما في ١ كانون الثاني
١٦٢٥١٧	٣١٩٩٢٥	إضافات
(١٦٥٠٠)	-	استبعادات
(١١٠٠)	(٢٩٣٧)	تخفيضات الإيجار
١٠٧١٢٤	١١٠٨٨٧	فوائد التزامات عقود الإيجار
(٤٨٩٦١١)	(٥٦٨٨٦٧)	الدفعات
٨٥١٠٢٦	١٠٨٨٥٩٦	كما في ٣١ كانون الأول

* إن تفاصيل التزامات عقد الإيجار هي كما يلي:

٢٠٢٢	٢٠٢١	
دينار	دينار	
٦١٤٤٦١	٥٩٠٣١٦	طويلة الأجل
٢٣٦٥٦٥	٤٩٨٢٨٠	قصيرة الأجل
٨٥١٠٢٦	١٠٨٨٥٩٦	

شركة النقلات السياحية الأردنية (جت) المساهمة العامة المحدودة

إيضاحات حول القوائم المالية الموحدة

٣١ كانون الأول ٢٠٢٢

٢٤- التحليل القطاعي

ان نشاط المجموعة منظم بشكل منفصل حسب طبيعة الخدمات المقدمة من خلال قطاعات تمثل وحدة نشاط استراتيجي وهي كما يلي:

- قطاع النقلات السياحية – يقوم هذا القطاع بنقل السياح والحجاج وغيرهم.
- قطاع نقل الركاب – يقوم هذا القطاع بتسيير خطوط لنقل الركاب وفق التصاريح الممنوحة من الجهات المعنية.
- قطاع المحروقات – يقوم هذا القطاع ببيع المحروقات حيث تمتلك المجموعة محطات لبيع المحروقات.
- قطاع جت للسياحة والسفر – يمثل هذا القطاع عمليات مكاتب جت للسياحة والسفر.
- قطاع تاجير سيارات – يقوم هذا القطاع بتوفير خدمة سيارات VIP على المعابر الحدودية.
- قطاع تاجير مبنى العقبة – يقوم هذا القطاع بتأجير مساحات في مبنى العقبة لمستأجرين.

ان الجداول التالية تمثل معلومات عن إيرادات ونتائج بعض موجودات ومطلوبات هذه القطاعات للسنوات المنتهية في ٣١ كانون الأول ٢٠٢٢ و ٢٠٢١:

٢٠٢٢ -	النقلات السياحية	نقل الركاب	المحروقات	جت للسياحة والسفر	تاجير سيارات	إيجارات مبنى العقبة	المجموع
دينار	دينار	دينار	دينار	دينار	دينار	دينار	دينار
الإيرادات	٢٨٣٤٤٢٤	١٥٨٦٥٣٧٩	٤٩٣٥٣١٦	٢٤٥٠٤١	-	٦٧٦٣٣	٢٣٩٤٧٧٩٣
اجمالي ربح (خسارة) القطاع	(٣٣٦٩١٩)	٥٧٧٣٦٣٤	(٥٨٩٧)	٩٧٥٣٩	-	٨٩٨٤	٥٥٣٧٣٤١
ربح (خسارة) القطاع	(١٠٩٦٦٤٢)	٣١٤٦٢٦١	(٥٨٩٧)	٢١٨٢٣	(٢٢٥٧٩٤)	٨٩٨٤	١٨٤٨٧٣٥
استهلاكات واطفاءات	٨٨٣٣٨١	١٥٧٩٥٣٨	٤٧٨٢٨	٥٢٧١	١٥٣٨٩٠	٥٨٦٤٩	٢٧٢٨٥٥٧
مصاريف راسمالية	٢٩٣٠٣٠	١٥٧٨٥٢	-	٧٧٨٨	-	-	٤٥٨٦٧٠
موجودات القطاع	١٠٧٥١٠٢٨	١٢٩٣٦٠٨٢	٥٣٢٧٧٧	١٨٩٢٨٧	٤٢٠٢٢١	٢٣٢٩٦٤٣	٢٧١٥٩٠٣٨
مطلوبات القطاع	٢٧٩٢١٦٠	٦٥٧٧٠١٨	١٤٥٨٧٩	٦١١٦٤	٥٢٦٤٢	-	٩٦٢٨٨٦٣

شركة النقلات السياحية الأردنية (جت) المساهمة العامة المحدودة

إيضاحات حول القوائم المالية الموحدة

٣١ كانون الأول ٢٠٢٢

٢٠٢١ -	النقلات السياحية	نقل الركاب	المحروقات	جت للسياحة والسفر	تأجير سيارات	أيجارات مبنى العقبي	المجموع
	دينار	دينار	دينار	دينار	دينار	دينار	دينار
الإيرادات	٢٠٣٣٦١٧	٩٨٣٨٩٨٩	٤٤٨٨٥١٠	١٢١١٤٢	-	٥٨٣٣	١٦٤٨٨٠٩١
اجمالي ربح (خسارة) القطاع	(٢٩٠٢٠٣)	٢٧٤٨٠٠٩	٢٤٢٥٧	٢٠٢١٢	(١٦٧٤٦٩)	(١٦١٦١)	٢٣١٨٦٤٥
ربح (خسارة) القطاع	(١٣١٦١٨١)	٥٢٧٣٨٤	٢٤٢٥٧	(٣٧٧٩٥)	(١٩٤٨٣٣)	(١٦١٦١)	(١٠١٣٣٢٩)
استهلاكات وظائفات	١٠٣٧٦٦٨	١٥٧٠٠٨٦	٤٧٠٥٠	٧٨٦٩	١٣٧٩٦١	٢١٩٩٤	٢٨٢٢٦٢٨
مصاريف رأسمالية	٢١٢٠٩٨	٥٧٠٠٧١	-	-	٥٨٨٣٠	-	٨٤٠٩٩٩
موجودات القطاع	١١٥٠١٨٩٢	٩٦٧٣٨٨٣	٥٠٨٢٦٣	١٤٠٧٦٣	٥٦٨١٣٥	٢٣٨٨٢٩٢	٢٤٧٨١٢٢٨
مطلوبات القطاع	٣١٧٥٣٣٥	٥٨٦٢٤١٨	١٦٧٣٤٤	١٠٨٢٧٥	٥٩٣٧٦	-	٩٣٧٢٧٤٨

٢٥ - الالتزامات المحتملة

على المجموعة بتاريخ القوائم المالية التزامات من المحتمل ان تطرأ تتمثل في كفالات بنكية بمبلغ ١٩٨٢٥٨٠ دينار (٢٠٢١):
٣١٧٥٨٠ دينار) بلغت تأميناتها النقدية ١٩٨٢٥٨ دينار (٢٠٢١: ٣١٧٥٨٠ دينار).

بلغت قيمة القضايا المقامة على المجموعة كما في تاريخ إعداد القوائم المالية الموحدة ٢٨٩٥٨ دينار (٢٠٢١: ٥٣٧٥٤٦ دينار) وفي رأي إدارة ومحامي المجموعة فإنه لن يترتب على المجموعة أي التزامات لقاء هذه القضايا باستثناء ما تم تخصيصه لمواجهة تلك القضايا. كما بلغت قيمة القضايا التي أقامتها المجموعة على الغير ٢٨٠٠٨٣ دينار كما في تاريخ إعداد القوائم المالية الموحدة (٢٠٢١: الغير ٢٩٠٤٢ دينار).

٢٦- إدارة المخاطر

مخاطر أسعار الفائدة

إن مخاطر أسعار الفائدة هي المخاطر التي تنتج عن التقلبات في القيمة العادلة أو التدفقات النقدية المستقبلية للأدوات المالية بسبب التغيرات في أسعار الفائدة. إن المجموعة معرضة لمخاطر أسعار الفائدة على مطلوباتها والتي تحمل فائدة مثل البنوك الدائنة.

يوضح الجدول التالي حساسية قائمة الدخل الموحدة للتغيرات الممكنة المعقولة على أسعار الفائدة كما في ٣١ كانون الأول، مع بقاء جميع المتغيرات الأخرى المؤثرة ثابتة.

تتمثل حساسية قائمة الدخل الشامل الموحدة بأثر التغيرات المفترضة الممكنة بأسعار الفوائد على ربح المجموعة لسنة واحدة، ويتم احتسابها بناءً على المطلوبات المالية والتي تحمل سعر فائدة متغير كما في ٣١ كانون الأول ٢٠٢٢ و ٢٠٢١ كما يلي:

- ٢٠٢٢

العملية	الزيادة بسعر الفائدة	الأثر على ربح السنة
	(نقطة)	دينار
دينار أردني	٥٠	٨٣٥

العملية	النقص بسعر الفائدة	الأثر على ربح السنة
	(نقطة)	دينار
دينار أردني	٥٠	(٨٣٥)

- ٢٠٢١

العملية	الزيادة بسعر الفائدة	الأثر على خسارة السنة
	(نقطة)	دينار
دينار أردني	٥٠	٢١١٢

العملية	النقص بسعر الفائدة	الأثر على خسارة السنة
	(نقطة)	دينار
دينار أردني	(٥٠)	(٢١١٢)

مخاطر التغير بأسعار الأسهم

يوضح الجدول التالي حساسية قائمة الدخل الموحدة واحتياطي القيمة العادلة نتيجة للتغيرات الممكنة المعقولة على أسعار الأسهم، مع بقاء جميع المتغيرات الأخرى المؤثرة ثابتة:

-٢٠٢٢-

المؤشر	التغير في المؤشر (%)	الأثر على ربح السنة دينار	الأثر على احتياطي القيمة العادلة دينار
بورصة عمان	١	١٧٣٨	١٤٩٩٠

-٢٠٢١-

المؤشر	التغير في المؤشر (%)	الأثر على خسارة السنة دينار	الأثر على احتياطي القيمة العادلة دينار
بورصة عمان	١	(١٧٣١)	١٢٢٦٠

في حال أن هناك تغير سلبي في المؤشر يكون الأثر مساوي للتغير أعلاه مع عكس الإشارة.

مخاطر الائتمان

مخاطر الائتمان هي المخاطر التي قد تنجم عن تخلف أو عجز المدينون والأطراف الأخرى عن الوفاء بالتزاماتهم تجاه المجموعة.

ونرى المجموعة بأنها ليست معرضة بدرجة كبيرة لمخاطر الائتمان حيث تقوم بوضع سقف ائتماني للعملاء مع مراقبة الذمم القائمة بشكل مستمر. كما تحتفظ المجموعة بالأرصدة لدى مؤسسات مصرفية رائدة.

شركة النقلات السياحية الأردنية (جت) المساهمة العامة المحدودة

إيضاحات حول القوائم المالية الموحدة

٣١ كانون الأول ٢٠٢٢

مخاطر السيولة

تتمثل مخاطر السيولة في احتمالية عدم مقدرة المجموعة على توفير التمويل اللازم لتأدية التزاماتها في تواريخ استحقاقها. للتقليل من هذه المخاطر تقوم المجموعة بتوفير التمويل اللازم من المساهمين.

تعمل المجموعة على إدارة مخاطر السيولة وذلك عن طريق التأكد من توفر التسهيلات البنكية.

يلخص الجدول أدناه توزيع المطلوبات المالية (غير مخصومة) كما في ٣١ كانون الأول على أساس الفترة المتبقية للاستحقاق التعاقدية وأسعار الفائدة السوقية الحالية:

أقل من ٣ شهور	من ٣ شهور إلى ١٢ شهر	من سنة حتى ٥ سنوات	المجموع
دينار	دينار	دينار	دينار
٣١ كانون الأول ٢٠٢٢			
٤٣٣٤١٦٩	-	١٣١٤٤٩٤	٥٦٤٨٦٦٣
٢٩٠٣٣٣	٦٥٢٠٣٦	١٦٨٤٢٤٢	٢٦٢٦٦١١
١٩٠٨٥٢	٣٠٥٦٢٢	٦٠٥٠٠٨	١٠١٠٤٨٢
٤٨١٥٣٥٤	٩٥٧٦٥٨	٣٦٠٣٧٤٤	٩٣٧٦٧٥٦
المجموع			
٣١ كانون الأول ٢٠٢١			
٣٣٥٤٢٧٤	-	١٤٦٨٣٠٩	٤٨٢٢٥٨٣
٢٣٨٦٣٢	٧٥٨٢٩٥	٢٥٦٥٩٠١	٣٥٦٢٨٢٨
٢١٤٥٤٤	٢٨٣٧٣٦	٩١٩٠٨٢	١٤١٧٣٦٢
٣٨٠٧٤٥٠	١٠٤٢٠٣١	٤٩٥٣٢٩٢	٩٨٠٢٧٧٣
المجموع			

مخاطر العملات

إن معظم تعاملات المجموعة هي بالدينار الأردني والدولار الأمريكي. إن سعر صرف الدينار مربوط بسعر ثابت مع الدولار الأمريكي (١/٤١ دولار لكل دينار).

شركة النقلات السياحية الأردنية (جت) المساهمة العامة المحدودة

إيضاحات حول القوائم المالية الموحدة

٣١ كانون الأول ٢٠٢٢

٢٧- القيمة العادلة للأدوات المالية

تتمثل الأدوات المالية في الموجودات المالية والمطلوبات المالية. تتكون الموجودات المالية من النقد في الصندوق ولدى البنوك والذمم المدينة و موجودات مالية بالقيمة العادلة من خلال قائمة الدخل و موجودات مالية بالقيمة العادلة من خلال الدخل الشامل الآخر وبعض الأرصدة المدينة الأخرى. تتكون المطلوبات المالية من الذمم الدائنة والقروض والتزامات عقود ايجارات وبعض الأرصدة الدائنة الأخرى.

يوضح الجدول التالي التسلسل الهرمي لقياس القيمة العادلة لموجودات المجموعة ما في ٣١ كانون الأول ٢٠٢٢:

قياس القيمة العادلة بإستخدام			المجموع	تاريخ القياس	
أسعار تداول في	معطيات يمكن	معطيات لا يمكن			
أسواق مالية نشطة	ملاحظتها	ملاحظتها			
(المستوى الأول)	(المستوى الثاني)	(المستوى الثالث)			
دينار	دينار	دينار	دينار		
٣١ كانون الأول ٢٠٢٢	١٩٣ر٤٧١	-	٢٧ر٧٧٠		موجودات تم قياسها بالقيمة العادلة
٣١ كانون الأول ٢٠٢٢	٨٠٠ر١٧٣	-	-		موجودات مالية بالقيمة العادلة من خلال الدخل الشامل الآخر
٣١ كانون الأول ٢٠٢٢	٨٠٠ر١٧٣	-	-		موجودات مالية بالقيمة العادلة من خلال قائمة الدخل
٣١ كانون الأول ٢٠٢٢	٢٣٢٩ر٦٤٣	-	٢٣٢٩ر٦٤٣		<u>موجودات تم الإفصاح عن القيمة العادلة لها</u>
٣١ كانون الأول ٢٠٢٢	-	-	-		استثمارات عقارية (إيضاح ٤)

يوضح الجدول التالي التسلسل الهرمي لقياس القيمة العادلة لموجودات المجموعة كما في ٣١ كانون الأول ٢٠٢١ :

قياس القيمة العادلة بإستخدام			المجموع	تاريخ القياس	
أسعار تداول في	معطيات يمكن	معطيات لا يمكن			
أسواق مالية نشطة	ملاحظتها	ملاحظتها			
(المستوى الأول)	(المستوى الثاني)	(المستوى الثالث)			
دينار	دينار	دينار	دينار		
٣١ كانون الأول ٢٠٢١	٥٤٤ر١٩٣	-	٣٢ر٤٥٩		موجودات تم قياسها بالقيمة العادلة
٣١ كانون الأول ٢٠٢١	٧٢ر١٧٣	-	-		موجودات مالية بالقيمة العادلة من خلال الدخل الشامل الآخر
٣١ كانون الأول ٢٠٢١	٧٢ر١٧٣	-	-		موجودات مالية بالقيمة العادلة من خلال قائمة الدخل
٣١ كانون الأول ٢٠٢١	٢٣٨٨ر٢٩٢	-	٢٣٨٨ر٢٩٢		<u>موجودات تم الإفصاح عن القيمة العادلة لها</u>
٣١ كانون الأول ٢٠٢١	-	-	-		استثمارات عقارية (إيضاح ٤)

٢٨- إدارة رأس المال

يتمثل الهدف الرئيسي فيما يتعلق بإدارة رأسمال المجموعة بالتأكد من المحافظة على نسب رأس مال ملائمة بشكل يدعم نشاط المجموعة ويعظم حقوق الملكية.

تقوم المجموعة بإدارة هيكل رأس المال وإجراء التعديلات اللازمة عليها في ضوء تغيرات ظروف العمل. هذا ولم تقم المجموعة بأية تعديلات على الأهداف والسياسات والإجراءات المتعلقة بهيكل رأس المال خلال السنة الحالية والسنة السابقة.

ان البنود المتضمنة في هيكل رأس المال تتمثل في رأس المال المدفوع، الاحتياطي الاجباري، الاحتياطي الاختياري، احتياطي القيمة العادلة والأرباح المدورة والبالغ مجموعها ٤٢٧ر٤٤٣ر١٧ دينار كما في ٣١ كانون الأول ٢٠٢٢ مقابل ١٥ر٣٨٨ر٥٨٥ دينار كما في ٣١ كانون الأول ٢٠٢١.

٢٩- أرقام المقارنة

تم إعادة تبويب بعض أرقام القوائم المالية الموحدة لعام ٢٠٢١ لتتناسب مع تبويب أرقام القوائم المالية الموحدة لسنة ٢٠٢٢. ولم ينتج عن إعادة التبويب أي أثر على الخسارة وحقوق الملكية لعام ٢٠٢١.

٣٠- معايير التقارير المالية الدولية والتفسيرات الجديدة والتعديلات الصادرة وغير النافذة بعد

إن المعايير المالية الدولية والتفسيرات الجديدة والتعديلات الصادرة وغير النافذة بعد حتى تاريخ القوائم المالية الموحدة مدرجة أدناه، وستقوم الشركة بتطبيق هذه التعديلات ابتداءً من تاريخ التطبيق الالزامي:

المعيار الدولي لإعداد التقارير المالية رقم (١٧) عقود التأمين

أصدر المجلس الدولي للمعايير المحاسبية في أيار من عام ٢٠١٧ المعيار الدولي لإعداد التقارير المالية رقم (١٧) عقود التأمين نموذجاً شاملاً للاعتراف والقياس والعرض والإيضاحات المتعلقة بعقود التأمين. وما أن سري، يحل المعيار الدولي لإعداد التقارير المالية رقم (١٧) محل المعيار الدولي لإعداد التقارير المالية رقم (٤) عقود التأمين الصادر في عام ٢٠٠٥. ينطبق المعيار الدولي لإعداد التقارير المالية رقم (١٧) على جميع أنواع عقود التأمين (مثل عقود الحياة وغيرها من عقود التأمين المباشرة وعقود إعادة التأمين) دون النظر للمنشأة المصدرة لعقد التأمين، كما ينطبق على بعض الضمانات والأدوات المالية التي تحمل خاصية المشاركة. تسري استثناءات محدودة لنطاق التطبيق. يوفر الإطار العام للمعيار الدولي لإعداد التقارير المالية رقم (١٧) نموذج محاسبي لعقود التأمين يكون أكثر فائدة واتساقاً لشركات التأمين. على عكس المتطلبات الواردة في المعيار الدولي لإعداد التقارير المالية رقم (٤)، والتي تعتمد إلى حد كبير على سياسات المحاسبة المحلية السابقة، يوفر المعيار الدولي لإعداد التقارير المالية رقم (١٧) نموذجاً شاملاً لعقود التأمين حيث يغطي جميع الجوانب المحاسبية ذات الصلة. جوهر المعيار الدولي لإعداد التقارير المالية رقم (١٧) هو النموذج العام، ويكمل:

- تطبيق محدد للعقود مع ميزات المشاركة المباشرة (نهج الرسوم المتغيرة)،
- نهج مبسط (نهج تخصيص الأقساط) بشكل أساسي للعقود قصيرة الأجل.

سيتم تطبيق هذا المعيار بأثر رجعي اعتباراً من ١ كانون الثاني، مع السماح بالتطبيق المبكر شريطة ان المنشأة طبقت المعيار الدولي لاعداد التقارير المالية رقم (٩) والمعيار الدولي لاعداد التقارير المالية رقم (١٥) قبل أو مع تطبيق المعيار الدولي لاعداد التقارير المالية رقم (١٧). لا ينطبق هذا المعيار على المجموعة.

تعديلات على معيار المحاسبة الدولي رقم (١): تصنيف المطلوبات المتداولة مقابل غير المتداولة

قام المجلس الدولي للمعايير المحاسبية خلال كانون الثاني ٢٠٢٠ بإصدار تعديلات على فقرات (٦٩) الى (٧٦) من معيار المحاسبة الدولي رقم (١) لتحديد متطلبات تصنيف المطلوبات المتداولة مقابل غير المتداولة. توضح هذه التعديلات:

- تعريف "الحق لتأجيل التسوية"،
- الحق لتأجيل التسوية يجب ان يكون موجود في نهاية الفترة المالية،
- ان التصنيف لا يتأثر باحتمالية المنشأة ممارسة حقها في التأجيل،
- وفي حال كانت المشتقات المتضمنة في المطلوبات القابلة للتحويل في حد ذاتها أداة حقوق ملكية عند اذ لا تؤثر شروط المطلوبات على تصنيفها.

سيتم تطبيق التعديلات بأثر رجعي اعتباراً من ١ كانون الثاني ٢٠٢٤. تقوم المجموعة حالياً بتقييم تأثير التعديلات على الممارسات الحالية وما إذا كانت اتفاقيات القروض الحالية قد تتطلب إعادة تفاوض.

من غير المتوقع أن يكون للتعديلات أثر جوهري على القوائم المالية الموحدة للمجموعة.

تعريف التقديرات المحاسبية - تعديلات على معيار المحاسبة الدولي رقم (٨)

في شباط من عام ٢٠٢١، أصدر مجلس معايير المحاسبة الدولية تعديلات على معيار المحاسبة الدولي رقم (٨)، حيث قدم تعريفاً لـ "التقديرات المحاسبية". توضح التعديلات الفرق بين التغييرات في التقديرات المحاسبية والتغييرات في السياسات المحاسبية وتصحيح الأخطاء. كما أنها توضح كيفية استخدام المنشآت لتقنيات القياس والمداخلات لتطوير التقديرات المحاسبية.

سيتم تطبيق هذه التعديلات اعتباراً من ١ كانون الثاني ٢٠٢٣ وتطبق على التغييرات في السياسات المحاسبية والتغييرات في التقديرات المحاسبية التي تحدث في أو بعد بداية تلك الفترة. يُسمح بالتطبيق المبكر طالما تم الإفصاح عن ذلك.

من غير المتوقع أن يكون للتعديلات أثر جوهري على المجموعة.

الإفصاح عن السياسات المحاسبية - تعديلات على معيار المحاسبة الدولي رقم (١) وبيان الممارسة رقم (٢)

في شباط من عام ٢٠٢١، أصدر مجلس معايير المحاسبة الدولية تعديلات على معيار المحاسبة الدولي رقم (١) وبيان ممارسة المعايير الدولية للتقارير المالية رقم (٢) اتخاذ أحكام الأهمية النسبية، حيث تقدم إرشادات وأمثلة لمساعدة المنشآت على تطبيق أحكام الأهمية النسبية على الإفصاحات عن السياسة المحاسبية. تهدف التعديلات إلى مساعدة المنشآت على تقديم إفصاحات السياسة المحاسبية التي تكون ذات منفعة أكبر من خلال استبدال متطلبات المنشآت بالإفصاح عن سياساتها المحاسبية "الهامة" بمتطلبات الإفصاح عن سياساتها المحاسبية "المادية" وإضافة إرشادات حول كيفية تطبيق المنشآت لمفهوم الأهمية النسبية في اتخاذ القرارات بشأن الإفصاح عن السياسة المحاسبية.

سيتم تطبيق التعديلات على معيار المحاسبة الدولي رقم (١) للفترات التي تبدأ في أو بعد ١ كانون الثاني ٢٠٢٣ مع السماح بالتطبيق المبكر. نظراً لأن التعديلات على بيان الممارسة رقم (٢) تقدم إرشادات غير إلزامية حول تطبيق تعريف مصطلح جوهري على معلومات السياسة المحاسبية، فإن تاريخ سريان هذه التعديلات ليس ضرورياً.

تقوم المجموعة حالياً بتقييم تأثير التعديلات لتحديد تأثيرها على إفصاحات السياسة المحاسبية للمجموعة.

الضريبة المؤجلة المتعلقة بالأصول والالتزامات الناشئة عن معاملة واحدة - تعديلات على معيار المحاسبة الدولي ١٢

أصدر المجلس الدولي للمعايير المحاسبية خلال في شهر أيار ٢٠٢١ تعديلات على معيار المحاسبة الدولي ١٢، والتي تضيق نطاق استثناء الاعتراف الأولي بموجب معيار المحاسبة الدولي ١٢، بحيث لم يعد ينطبق على المعاملات التي تؤدي إلى فروق مؤقتة متساوية خاضعة للضريبة والخصم.

وينبغي تطبيق التعديلات على المعاملات التي تحدث في أو بعد بداية أقدم فترة مقارنة معروضة. بالإضافة إلى ذلك، في بداية أقرب فترة مقارنة مقدمة، يجب أيضاً الاعتراف بأصل ضريبي مؤجل (بشرط توفر ربح كاف خاضع للضريبة) والالتزام ضريبي مؤجل لجميع الفروق المؤقتة القابلة للخصم والخاضعة للضريبة المرتبطة بعقود الإيجار وإلغاء التزامات.

سيتم تطبيق هذه التعديلات للفترات التي تبدأ في أو بعد ١ كانون الثاني ٢٠٢٣ مع السماح بالتطبيق المبكر.

تقوم المجموعة حالياً بتقييم تأثير التعديلات لتحديد تأثيرها على إفصاحات السياسة المحاسبية للمجموعة.