



PROCEED TO THE FUTURE
الإنتلاق نحو المستقبل

شركة النقلات السباحة الأردنية (جت) المساهمة العامة المحدودة

التقرير السنوي
التاسع والعشرون

2021



كلمة رئيس

مجلس الإدارة

كلمة رئيس مجلس الإدارة

بسم الله الرحمن الرحيم

حضرات المساهمين الكرام

السلام عليكم ورحمة الله وبركاته

يسعدني أن أرحب بكم جميعاً أجمل ترحيب بأسمي وبالنيابة عن السادة أعضاء مجلس الإدارة وأن أشكركم على تفضلكم بحضور إجتماع الهيئة العامة العادي التاسع والعشرون ويسرنا أن نعرض على هيئتك الموقرة أبرز النتائج والانجازات التي تحققت خلال السنة المالية المنتهية في 2021/12/31 .

لقد شهد عام 2021 انخفاضا ملموسا في استقطاب الافواج السياحية وفي قطاع نقل السياح حيث أن انتشار فايروس كورونا كان له أثر سلبي على الاقتصاد العالمي والخلل في الاسواق العالمية وعلى تدني الطلب على الافواج السياحية ونقل الركاب بسبب التقييد والتشديد على اجراءات السفر بالاضافة الى الحجز الصحي للمسافرين والغاء المعارض والمؤتمرات والتراجع في حجوزات السفر . حيث قامت الادارة باعداد دراسة أولية لتحديد أثر فيروس كورونا على أنشطة المجموعة والبيانات المالية للمجموعة لاتخاذ الاجراءات المناسبة لتمكينها من استمرارها بنشاطها في ضوء الظروف الراهنة حيث ترى إدارة المجموعة بأنها تحتفظ بالسيولة اللازمة للوفاء بالتزاماتها عند تاريخ استحقاقها لفترة عام على الأقل من تاريخ هذه القوائم الموحدة ، حيث تضمنت إجراءات الادارة التركيز على السياحة الداخلية ، كما قامت المجموعة بتخفيض المصاريف من خلال تطبيق أوامر الدفاع وبرامج المؤسسة العامة للضمان الاجتماعي المتعلقة في رواتب الموظفين .

و باستعراض النتائج المالية للشركة نجد ان الإيرادات التشغيلية ارتفعت بمبلغ 4,1 مليون دينار (33%) لتصل إلى 16,5 مليون دينار مقارنة مع 12,4 مليون دينار في عام 2020 ، كما ارتفعت التكاليف التشغيلية بمبلغ 1,1 مليون دينار (9%) لتصل إلى 14,2 مليون دينار مقارنة مع 13 مليون دينار في عام 2020

نتيجة لما سبق ، حققت الشركة خسارة بعد الضريبة بلغ 1 مليون دينار مقارنة مع صافي خسارة في عام 2020 بلغ 4,4 مليون دينار أي بانخفاض في الخسائر بلغ 3,4 مليون دينار ونسبة 77%.

وبالاضافة الى ذلك فإنه يسعدني ان أعرض على حضراتكم خلاصة ما قامت به الشركة لتنويع مصادر الدخل خلال عام 2021 والتي ستبرز نتائجها خلال عام 2022 وأهمها:

1. قامت الشركة بإنشاء مبنى تجاري على قطعة الأرض المملوكة لها في مدينة العقبة ، سيتضمن هذا المبنى مكاتب وصالات استقبال وانطلاق بأعلى المواصفات التي تليق بأسم شركة جت ومركزها الريادي . حيث تم الانتهاء من هذا المشروع . ذلك سيؤدي الى تحسين جودة الخدمة المقدمة لزبائن الشركة ، وكذلك سيوفر دخلا اضافيا من تأجير المحلات التجارية للغير حتى تتمكن من استرداد تكاليف الانشاء خلال الاعوام القليلة القادمة .
2. ستسعى الشركة بالاستمرار بدراسة الفرص المتاحة لتعزيز وتعظيم الإيرادات والارباح من خلال تنويع مصادر الدخل وتقليل المخاطر وضمن نطاق أعمال وغايات الشركة .
3. ستواصل الشركة بالاستمرار بتحديث حافلاتها ضمن اعلى المواصفات العالمية لخدمة عملائها بجودة عالية وخدمات مميزة .
4. تسعى الشركة لاستبدال مصادر الطاقة التقليدية باخرى متجددة واكثر كفاءة في جميع مرافقها
5. الاستمرار بتحديث انظمة البيانات التكنولوجية بما يتماشى مع معايير الاسواق العالمية وبما يضمن المحافظة على الوضع التنافسي للشركة
6. الاستمرار في تطوير الخدمات المقدمة لعملائنا في جسر الملك حسين لتعزيز ثقتهم بجودة الخدمات وكذلك السير جنبا الى جنب مع الجهات المختصة هناك لضمان تقديم اعلى مستوى من الخدمات ، حيث تم اطلاق خدمة النقل المميز (vip) وضمن افضل وسائل ومعايير النقل السهل والأمن .
7. الاستمرار في خدمة وتنمية المجتمع المحلي في اماكن تواجد الشركة .

إن الشركة كانت وما زالت استناداً إلى سمعتها الطيبة والثقة العالية التي تتمتع بها مقصداً لمختلف الشرائح من العملاء ، وإننا ونحن نأمل أن يشهد العام القادم 2022 انفتاحاً في الأوضاع السائدة فأنا نؤكد على المضي قدماً في مسيرة الشركة الناجحة و التي تركز على المحافظة على مكتسبات الشركة ومستوى ادائها المتميز للانطلاق قدما نحو المستقبل مستنديين على نهجنا الاستراتيجي المبني على العمل المؤسسي والمهني .

وختاماً اسمحوا لي بإسمي وبإسم أعضاء مجلس الادارة ان نتقدم بالشكر الجزيل إلى مساهمي الشركة وعمالها على ثقتهم العالية ودعمهم المتواصل والمستمر ، ولا يسعني أيضاً إلا أن أتقدم بالشكر إلى إدارة الشركة ممثلة بمديرها العام وكافة الموظفين على جهودهم وتفانيهم في أداء العمل بأمانة وإخلاص.

والسلام عليكم ورحمة الله وبركاته

كمال البكري

رئيس مجلس الإدارة

تقرير

مجلس الإدارة

تقرير مجلس الإدارة

حضرات المساهمين الكرام

السلام عليكم ورحمة الله وبركاته

يسعدني أن أرحب بكم جميعاً أجمل ترحيب بأسمي وبالنّياية عن السادة أعضاء مجلس الإدارة وأن أشكر تفضلكم بحضور اجتماع الهيئة العامة العادي التاسع والعشرون لشركة النقلات السياحية الأردنية المساهمة العامة المحدودة (جت) ويسرنا أن نعرض على هيئتك الموقرة التقرير السنوي لمجلس الإدارة المتضمن خلاصة نتائج أعمال الشركة وبرز النتائج والانجازات التي تحققت وقائمة المركز المالي الموحدة وقائمة الدخل الموحدة للسنة المالية المنتهية في 2021/12/31 ، مع إقرارنا بكامل المسؤولية عن صحة البيانات وتوفير نظام رقابة فعال في الشركة مؤكدين على عدم وجود أي أمور جوهرية قد تؤثر على استمرارية الشركة خلال السنة القادمة 2022 .

فيما يلي البيانات حسب تعليمات الإفصاح بموجب قانون الأوراق المالية رقم (76) لسنة 2002 .

بيانات الإفصاح

بيانات الإفصاح

أولاً:- أ:- الأنشطة الرئيسية لشركة النقلات السياحية الأردنية (الشركة الأم).

إن النشاط الرئيسي لشركة النقلات السياحية الأردنية وهي الشركة الأم هو النقل السياحي المتخصص حيث تقوم الشركة بنقل الأفواج السياحية الوافدة إلى مختلف المواقع السياحية والأثرية داخل المملكة ، حسب البرامج المعدة من قبل مكاتب السياحة ، وكذلك تقوم الشركة بتأجير الباصات كرحلات سياحية للمجموعات المحلية سواء داخل المملكة أو إلى خارجها ، كما أنها تقوم بتأجير الباصات لرحلات الحج والعمرة .

ب:- يقع المركز الرئيسي للشركة (الادارة العامة) في منطقة الدوار السابع في مدينة عمان ويبلغ عدد الموظفين العاملين فيه (42) موظف.

- كما انه يوجد لدى الشركة كراج لصيانة ومبيت الباصات على طريق أوتوستراد عمان الزرقاء ويتبع له قسم الصيانة والحركة ومستودعات قطع الغيار ويبلغ عدد العاملين فيه من سائقين وإداريين وفنيين (174) موظفا ولا يوجد للشركة أي فروع أخرى.

ج:- يبلغ حجم الاستثمار الرأسمالي للشركة (17,461,290) دينار ويبلغ رأسمال الشركة (10,800,000) دينار وإجمالي عدد العاملين فيها (216) موظفا.

ثانياً:- الشركات التابعة :-

أ:- شركة جت لنقل الركاب:-

وهي شركة تابعة (ذات مسؤولية محدودة) تمتلك شركة النقلات السياحية الأردنية (99%) من رأسمالها ويتمثل النشاط الرئيسي لهذه الشركة بنقل الركاب والمسافرين من خلال خطوطها البرية المنتظمة العاملة داخل المملكة الأردنية الهاشمية وإلى الدول المجاورة حيث تقوم الشركة بتسيير خطوط نقل ركاب منتظمة من مدينة عمان إلى مدينة العقبة وذلك من خلال أربعة فروع في مدينة عمان (البدلي ، طبربور ، الوحدات ، الدوار السابع) وتقوم كذلك بتسيير خط منتظم من مدينة عمان إلى مدينة اربد من خلال مكتبها في مدينة عمان (طبربور ، الدوار السابع) وتقوم الشركة أيضاً بتسيير خط من مدينة الزرقاء إلى مدينة العقبة وكذلك من مدينة اربد إلى مدينة العقبة وخط آخر يعمل ما بين الزرقاء واربد وللشركة فروع في كل مدينة العقبة والزرقاء واربد .

أما بالنسبة إلى الخطوط الخارجية فإن الشركة تقوم بتسيير خط عمان القاهرة وبالتعاون مع شركة الاتحاد العربي للنقل البري - فرع مصر ، كما تمتلك الشركة خطوط نقل برية لكل من السعودية ، بغداد، دمشق حيث من المتوقع ان يتم إعادة تفعيلها في المستقبل القريب

يقع المركز الرئيسي للشركة في منطقة العبدلي في مدينة عمان ويبلغ عدد الموظفين العاملين فيه (35) موظف كما يوجد للشركة فروع على النحو التالي :-

- مكتب في مدينة العقبة يبلغ عدد العاملين فيه (46) موظف
 - مكتب في جسر الملك حسين يبلغ عدد العاملين فيه (107) موظف
 - مكتب في منطقة الوحدات (مجمع الجنوب) يبلغ عدد العاملين فيه (8) موظف
 - مكتب في مدينة اربد يبلغ عدد العاملين فيه (21) موظف
 - مكتب في منطقة طبربور يبلغ عدد العاملين (10) موظفين
 - مكتب في الدوار السابع يبلغ عدد العاملين فيه (18) موظف
 - مكتب في مدينة الزرقاء يبلغ عدد العاملين فيه (12) موظف
 - مكتب في المعبر الشمالي يبلغ عدد العاملين فيه (6) موظفين
 - مكتب في مجمع رغدان السياحي يبلغ عدد العاملين فيه (1) موظف
- ولا يوجد لهذه المكاتب حجم استثمار رأسمالي لانها مجرد مكاتب حجز وانطلاق ، ويعمل لدى الشركة ايضا (14) مضييفة ومضيف ، اما السائقين والفنيين وعددهم (205) موظف فان مركز عملهم هو كراج الشركة الام وهي شركة النقلات السياحية الاردنية وانه لا يوجد لدى الشركة اي فروع اخرى.

ويبلغ رأسمال هذه الشركة (1,000,000) دينار واجمالي عدد العاملين فيها (482) موظفا.

ب:- شركة راية جت لنقل الركاب :-

وهي شركة تابعة (ذات مسؤولية محدودة) تمتلك شركة جت لنقل الركاب (100%) من رأسمالها ويتمثل النشاط الرئيسي لهذه الشركة بتقديم خدمة النقل المتميز (VIP) والنقل العادي للمسافرين على خط عمان العقبة عمان.

يقع المركز الرئيسي للشركة في منطقة الدوار السابع في عمان ويبلغ رأسمال هذه الشركة (500,000) دينار واجمالي عدد الموظفين العاملين فيها (10) موظف ، ولا يوجد للشركة اي فروع اخرى .

ج- شركة جت للسياحة والسفر :-

وهي شركة تابعة (ذات مسؤولية محدودة) تمتلك شركة النقلات السياحية الاردنية (100%) من رأسمالها ويتمثل النشاط الرئيسي لهذه الشركة بتقديم خدمة السياحة الداخلية والخارجية وحجز تذاكر الطيران.

يقع المركز الرئيسي للشركة في منطقة الشميساني في عمان ويبلغ رأسمال هذه الشركة (50,000) دينار واجمالي عدد الموظفين العاملين فيها (5) موظفين ، ولا يوجد للشركة اي فروع اخرى .

د- شركة جت لخدمات الليموزين :-

وهي شركة تابعة (ذات مسؤولية محدودة) تمتلك شركة جت لنقل الركاب (100%) من رأسمالها ويتمثل النشاط الرئيسي لهذه الشركة بتقديم خدمة سيارات الليموزين .

يقع المركز الرئيسي للشركة في الدوار السابع في عمان ويبلغ رأسمال هذه الشركة (500,000) دينار واجمالي عدد الموظفين العاملين فيها (8) موظف ، ولا يوجد للشركة اي فروع اخرى .

ثالثاً :-
أ- مجلس الادارة

الرقم	الاسم	المنصب	تاريخ الولادة	الرقم الوطني	نبذة تعريفية
1	السيد كمال غريب البكري ممثل بنك القاهرة عمان	رئيس المجلس	9196	9691001294	<p>ماجستير في ادارة البنوك الدولية والتمويل ، بكالوريوس في القانون ، حاصل على لقب الأستاذية في المحاماة</p> <p>الرئيس التنفيذي لبنك القاهرة عمان منذ 2008.</p> <p>رئيس مجلس ادارة شركة النقلات السياحية (جت) م.ع.م، نائب رئيس مجلس ادارة شركة ضمان القروض م.ع.م</p> <p>رئيس هيئة مديري شركة تملك للتأجير التمويلي ذ.م.م، عضو مجلس ادارة شركة التأمين الأردنية م.ع.م</p> <p>عضو مجلس ادارة شركة المحفظة العقارية م.ع.م</p> <p>عضو مجلس إدارة مصرف الصفا- فلسطين م.ع.م</p> <p>نائب رئيس هيئة مديري شركة Network International لخدمات الدفع -الأردن.</p> <p>عضو المجلس الأعلى للمؤسسة الاقتصادية والاجتماعية للمتقاعدين والعسكريين والمحاربين القدماء</p> <p>عضو مجلس امناء الجامعة الأردنية .</p> <p>عضو مجلس اداره سابق في العديد من الشركات المساهمه العامه والخاصه تعمل في قطاعات مختلفه مثل السياحة ،التعليم ، الصناعات و التطوير العقاري .</p> <p>عضو سابق في مجلس أمناء جامعة العلوم والتكنولوجيا ، جمعيه البنوك العامله في الأردن ،</p> <p>معهد الدراسات المصرفيه ، لجنة الحوار الاقتصادي الاردنيه ،مجلس إدارة صندوق البحث العلمي والابتكار</p>

2	السيد هشام ظافر طاهر المصري ممثل شركة المسيرة للاستثمار	نائب الرئيس	1981	9811001756	بكالوريوس إقتصاد و كمبيوتر عام 2003 مدير عام الشركة التقنية لتجارة المركبات وقطع الغيار رئيس هيئة المديرين في شركة الظافر للاستثمار رئيس هيئة المديرين للشركة المتميزة لخدمات قطع الاليات
3	السيد عبد الحي عطا الله المجالي ممثل شركة استرا للاستثمار	عضو	1928	9281005675	رجل اعمال / القنصل الفخري لماليزيا في الاردن عضو مجلس ادارة الشركة العربية الدولية للفنادق
4	السيد احمد ابراهيم محمد مجموع ممثل شركة عمان للاستثمار السياحي	عضو	1964	9641024732	ماجستير نظم محاسبة وتدقيق عام 1991 عضو مجلس ادارة شركة الحمة الاردنية عضو مجلس ادارة شركة فلسطين للاستثمار السياحي
5	السيد سيف كميل عبد الرحمن سعد الدين ممثل شركة الظافر للاستثمار	عضو	1981	9811057269	بكالوريوس علوم مالية ومصرفية من جامعة كينغستون – لندن عام 2003 مدير عام الشركة المتميزة لخدمات قطع الاليات المدير المالي التنفيذي لمجموعة شركات الظافر. عضو هيئة مديرين في شركة المشرق للصناعات المعدنية محدودة المسؤولية
6	السيد فاروق يزيد عدنان المفتي ممثل شركة السبيل للاستثمارات المالية	عضو	1992	9921054155	بكالوريوس ادارة اعمال عام 2014 مستثمر في مشاريع وصناعات الطعام والشراب عضو هيئة مديرين في شركة الحكمة للاستثمارات المالية
7	السيد سفيان المناصير ممثل شركة التقنية لتجارة المركبات وقطع الغيار	عضو	1963	9631001785	بكالوريوس محاسبة عام 1986 / ماجستير إدارة مالية عام 2002 / دكتوراة إدارة مالية عام 2007 نائب رئيس هيئة المديرين لشركة البشائر الأردنية الزراعية .

ب- أسماء ورتب أشخاص الإدارة العليا ذوي السلطة التنفيذية

الرقم	الاسم	المنصب	تاريخ الولادة	الرقم الوطني	نبذة تعريفية
1	السيد مالك الخوري بولس حداد	المدير العام	1957	9571022609	هندسة ميكانيك/ وزير سابق /رئيس قطاع النقل العربي – مجلس الوحدة الاقتصادية العربية - القاهرة . عضو مجلس ادارة مستشفى الجامعة الاردنية عضو مجلس ادارة الشركة الاردنية للطيران رئيس مجلس ادارة الاتحاد العربي للنقل البري رئيس هيئة المديرين لشركة مركز تنمية الحرف الاردنية عضو مجلس ادارة شركة الفنادق والسياحة الاردنية
2	السيد وليد احمد عبد المعطي عمران	نائب المدير العام - المدير المالي التنفيذي	1973	9731003831	بكالوريوس محاسبة 1997 ماجستير ادارة اعمال 2013 شغل منصب المدير المالي لدى شركة المجمعات والطرق الدولية - ابو ظبي. عضو لدى الاتحاد العربي للنقل البري عضو سابق في لجنة الاستثمارات المالية في مجلس امناء مؤسسة انجاز لتهيئة الفرص للشباب الاردني

رابعاً:- بيان كبار مالكي الأسهم المصدرة من قبل الشركة

م	الاسم	عدد الأسهم			
		النسبة	2020/12/31	النسبة	2021/12/31
1-	الشركة العربية للتموين والتجارة	21%	2,275,242	21%	2,275,242
2-	بنك القاهرة عمان	10%	1,080,000	10%	1,080,000
3-	بنك الاستثمار العربي الاردني	10%	1,080,000	10%	1,080,000
4-	شركة المسيرة للاستثمار	6%	656,142	6%	656,142
5-	شركة الظافر للاستثمار	6%	646,567	6%	646,567
6-	خالد هاشم عطا الشوا	5%	540,404	5%	541,308

خامساً:- الوضع التنافسي للشركة

تبلغ عدد الشركات العاملة في مجال النقل السياحي المتخصص 16 شركة منها أربعة شركات مساهمة عامة والباقي هي عبارة عن شركات تضامنية عائلية ويبلغ عدد الحافلات التي تمتلكها جميع هذه الشركات ما يقارب (643) حافلة من مختلف الاحجام والمواصفات ، وتمتلك شركة جت في هذا القطاع (92) حافلة وبنسبة 14% من اجمالي عدد الحافلات السياحية في الاردن وبالرغم من وجود شركات أخرى تعمل كشركات تأجير للرحلات الداخلية ورحلات الحج والعمرة فإن الشركة ما زالت تحتفظ لنفسها بجزء هام من قطاع النقل السياحي .

وتبلغ عدد الحافلات التي تعمل في مجال نقل الركاب (126) حافلة وتشكل ما نسبته 5% من اجمالي عدد حافلات النقل العام العاملة في المملكة والبالغ عددها (2,200) حافلة وذلك بناءً على بيانات هيئة تنظيم النقل البري ووفقاً للدراسات التي أجرتها الهيئة فإنه يتم نقل ما يقارب (40) مليون راكب محلي (بين المدن وداخلها) تنقل الحافلات ما نسبته 18% منهم أي ما يعادل (3) مليون راكب وتحظى الشركة كذلك بنصيب متميز من هذا القطاع نقل الركاب فقد قامت الشركة بنقل ما يقارب (780) الف مسافر خلال عام 2020 وهي تشكل ما نسبته 26% من اجمالي اعداد الركاب الذين يستعملون الحافلات علماً بأن الشركة لا تقوم بأعمال النقل داخل المدن .

سادساً:- درجة الاعتماد على موردين محددين

لا يوجد اعتماد على موردين محددين او عملاء رئيسيين محلياً وخارجياً يشكلون 10% فاكثر من اجمالي المشتريات و/ او المبيعات .

سابعاً:- وصف لأي حماية حكومية أو امتيازات

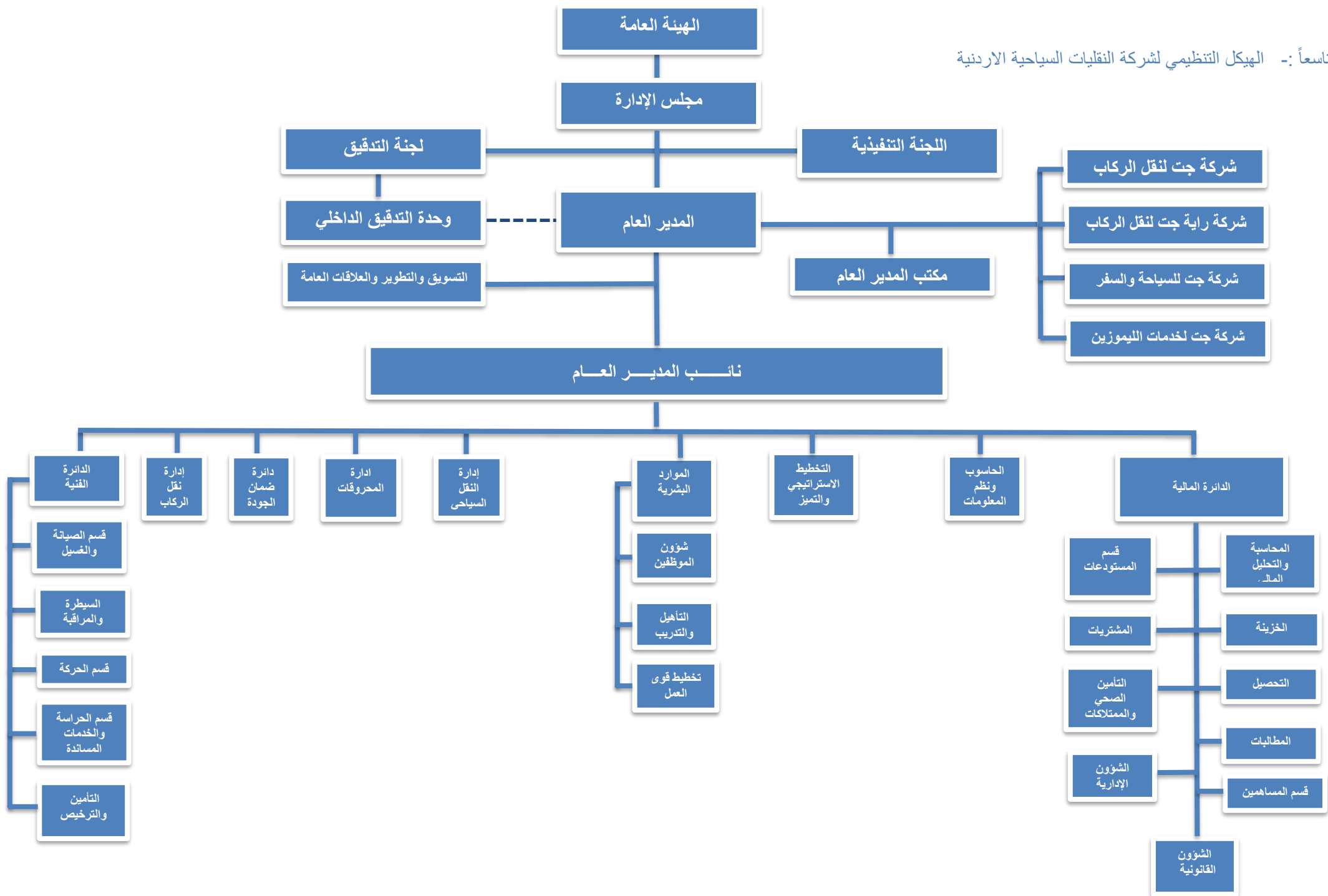
لا يوجد أي حماية حكومية أو امتيازات تتمتع بها الشركة أو أي من منتجاتها بموجب القوانين والأنظمة المعمول بها أو غيرها.
كما لا يوجد أي براءات اختراع أو حقوق امتياز لدى الشركة.

ثامناً:- القرارات الحكومية

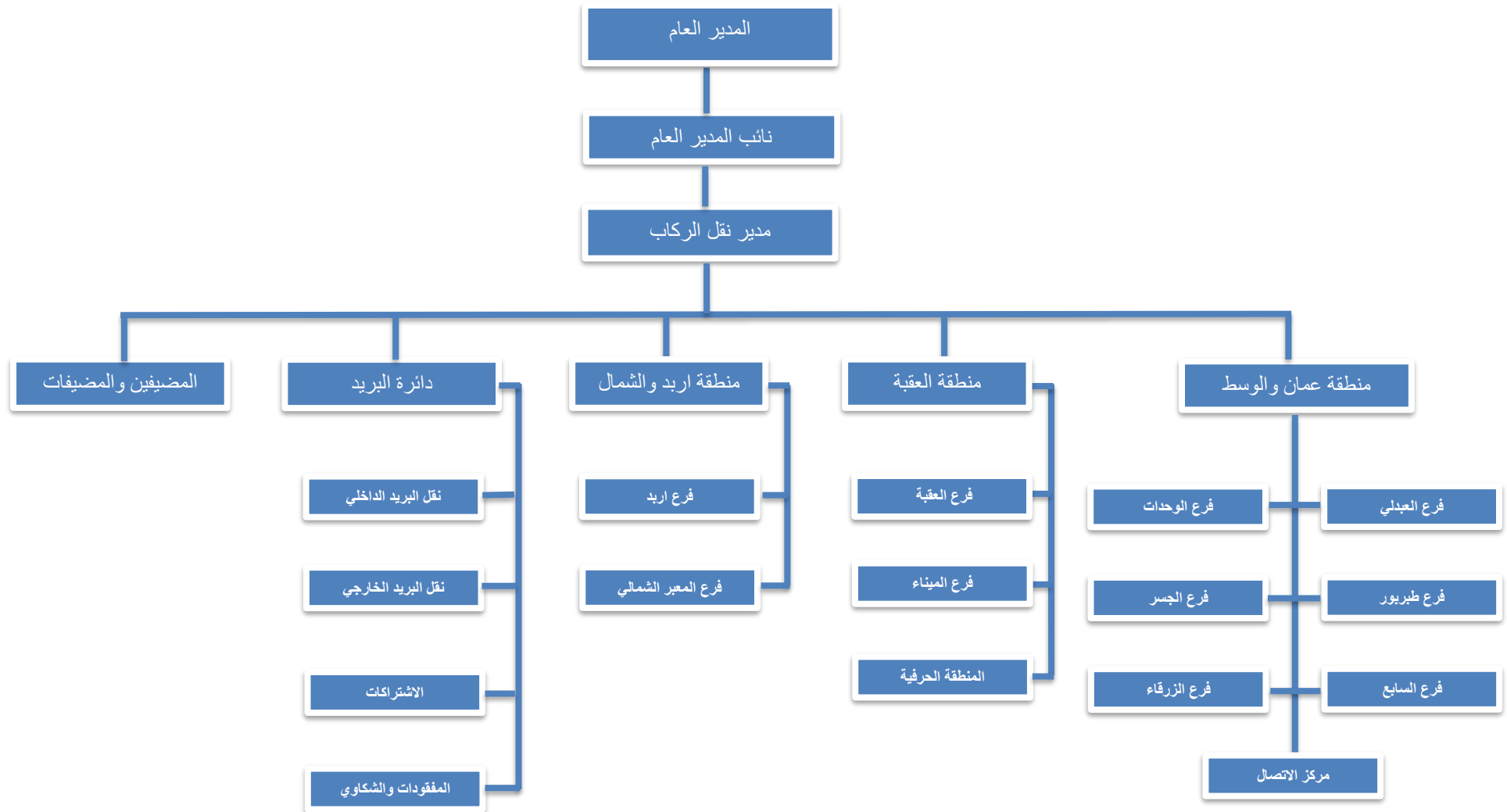
لا يوجد أي قرارات صادرة عن الحكومة أو المنظمات الدولية أو غيرها لها أثر مادي على عمل الشركة أو منتجاتها أو قدرتها التنافسية ، باستثناء أن هنالك قرارات حكومية تؤثر بعمل الشركة من ناحية الية احتساب الضريبة المفروضة على الشركات المساهمة العامة وذات المسؤولية المحدودة مقارنة بشركات التضامن والمؤسسات الفردية، حيث ان هنالك نوع من عدم التكافؤ بين المكلفين ضريبيا الأمر الذي يؤثر سلبا على عمل الشركة وكذلك زيادة نسبة الضريبة المفروضة على القطاع .

اما بالنسبة الى معايير الجودة الدولية فأن الشركة تقوم بشراء الباصات ضمن مواصفات ذات جودة عالية محددة من قبل الجهات المعنية كما قامت الشركة بتطوير وتحسين انظمة العمل وأدلة السياسات والاجراءات والمنهجيات والبيئة التنظيمية وتوثيق سير اجراءات عملياتها ورسم خرائطها في سبيل اعادة هندستها بما يلبي احتياجات اصحاب العلاقة الداخليين والخارجيين وتطوير وتحسين خدماتها وتلبية احتياجات عملائها .

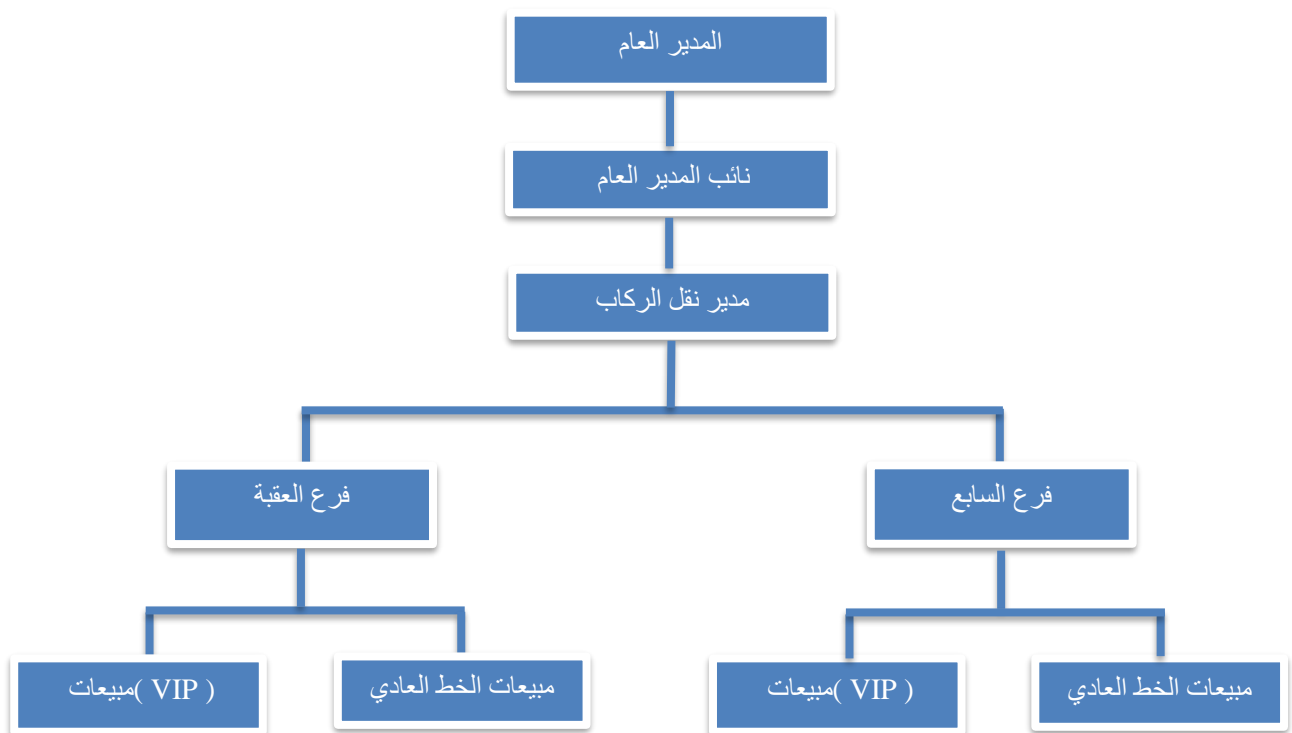
تاسعاً :- الهيكل التنظيمي لشركة النقلات السياحية الاردنية



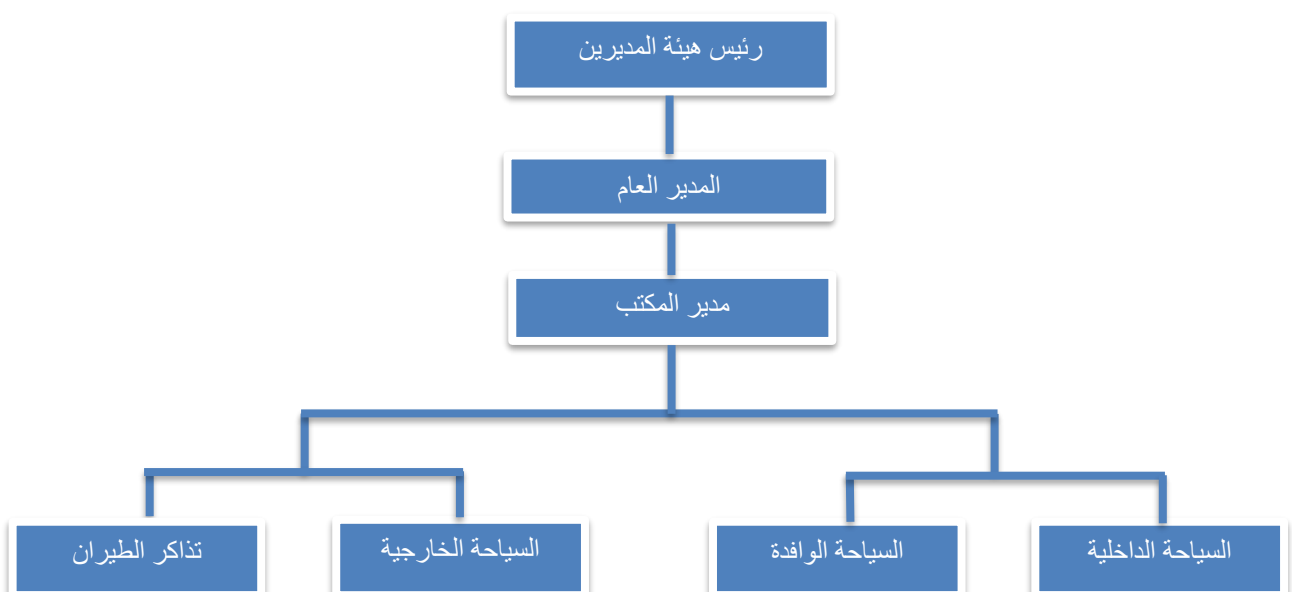
أ- الهيكل التنظيمي لشركة جت لنقل الركاب (التابعة)



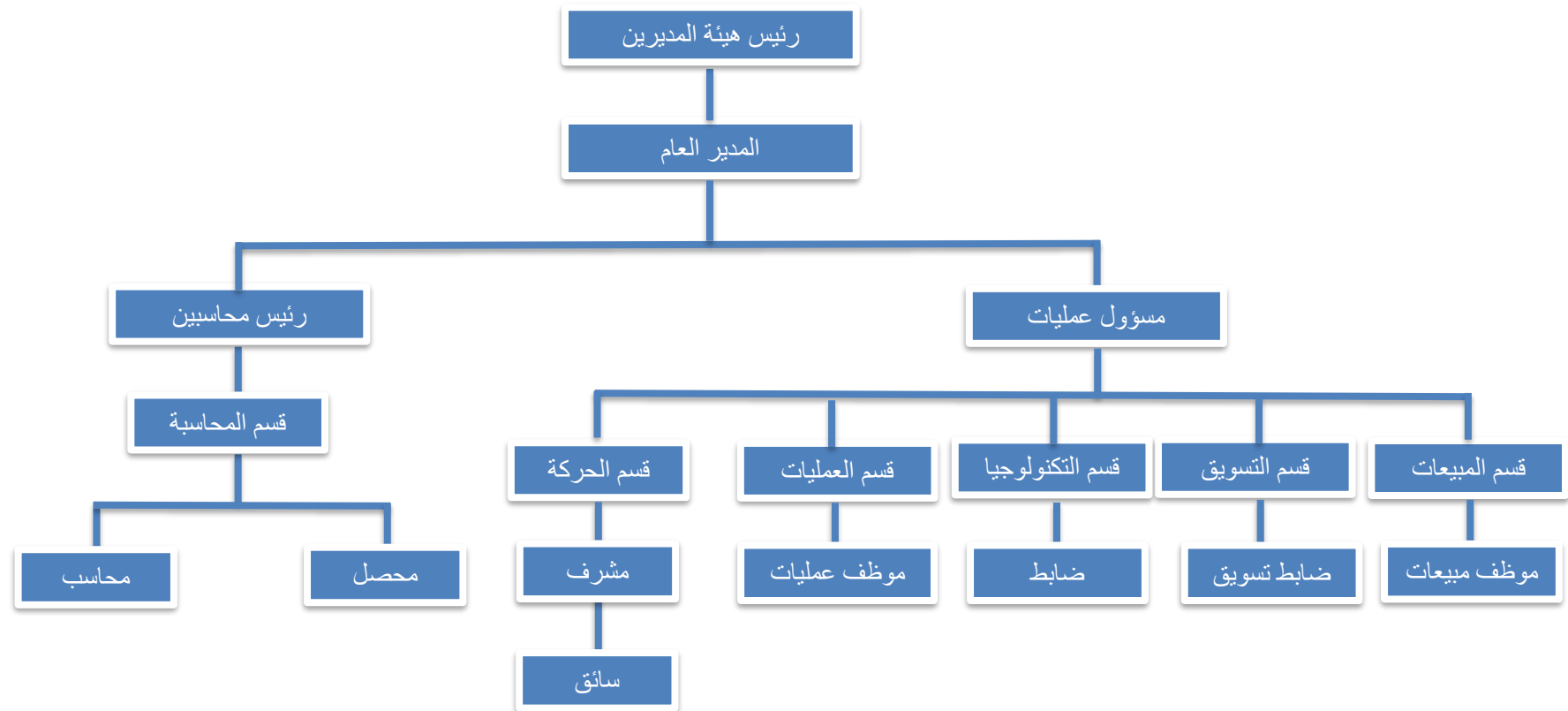
ب :- الهيكل التنظيمي لشركة راية جت (التابعة)



ج :- الهيكل التنظيمي لشركة جت للسياحة والسفر (التابعة)



د :- الهيكل التنظيمي لشركة جت لخدمات الليموزين (التابعة)



ج :- يبلغ عدد موظفي شركة النقلات السياحية الاردنية وهي الشركة الام (216) موظف ويبلغ عدد موظفي شركة جت لنقل الركاب وشركة راية جت وشركة جت للسياحة والسفر وشركة جت لخدمات الليموزين هي الشركات التابعة (505) موظف وتقع فئات مؤهلاتهم كما هو مبين فيما يلي :-

م	المؤهل العلمي	عدد موظفي شركة النقلات السياحية (الام)	عدد موظفي الشركات التابعة	المجموع
1	دكتوراه	1	0	1
2	ماجستير	2	3	5
3	بكالوريوس	42	83	125
4	دبلوم	20	44	64
5	ثانوية عامة	20	60	80
6	اقل من ثانوية	123	310	433
7	مركز التدريب المهني	5	8	13
	المجموع	213	508	721

د:- برامج التأهيل والتدريب لموظفي الشركة خلال عام 2021 كما يلي :-

م	اسم الدورة	عدد الموظفين
1	ندوة مستجدات المعايير الدولية للتقارير المالية	1

عاشرا :- المخاطر التي تتعرض لها الشركة

- قامت الشركة بدراسة المخاطر والتحديات التي قد تواجهها والتي تم حصرها فيما يلي :-
- استمرار تداعيات فايروس كورونا على الاقتصاد العالمي بشكل عام وخاصة على القطاعات السياحية وقطاعات النقل نتيجة التقييد والتشديد على اجراءات السفر والحجر الصحي على المسافرين
 - استمرار تداعيات الاحداث والاضطرابات السياسية الاقليمية والدولية وتأثيراتها على شتى القطاعات الاقتصادية وخاصة السياحة الوافدة .
 - تقلب وتغير السياسات الحكومية ذات العلاقة بقطاع النقل وخاصة ما يتعلق بموضوع الضرائب والجمارك
 - المنافسة السعرية الضارة .
- هذا وقد قامت الشركة باعداد خطة لادارة المخاطر الاستراتيجية والمالية .

حادي عشر :- الإنجازات التي حققتها الشركة

لقد حققت الشركة إيرادات بلغت 16,48 مليون دينار مقارنة مع 12,4 مليون دينار, وبأرتفاع قدره 4,08 مليون دينار وبنسبة 33% وذلك بسبب :

- 1- انخفاض إيرادات النقل السياحي بمبلغ 167 ألف دينار لتصل الى مبلغ 2,03 مليون دينار وبنسبة 30%
- 2- أرتفاع إيرادات قطاع المحروقات بمبلغ 486 مليون دينار لتصل الى مبلغ 4,49 مليون دينار وبنسبة 12%
- 3- أرتفاع إيرادات جت للسياحة والسفر بمبلغ 58 ألف دينار لتصل الى 121 ألف دينار وبنسبة 92%.
- 4- أرتفاع إيرادات نقل الركاب والبريد وإيرادات العمولات بمبلغ 3,7 مليون دينار لتصل الى 9,84 مليون دينار وبنسبة 60%

ثاني عشر :- الأثر المالي لعمليات ذات طبيعة غير متكررة

لا يوجد اثر مالي لعمليات ذات طبيعة غير متكررة

ثالث عشر :- نتائج أعمال الشركة خلال الخمس سنوات الأخيرة

البيان	2017	2018	2019	2020	2021
صافي الأرباح (الخسائر) العائدة لمساهمي الشركة	1,629,242	1,937,630	2,904,738	(4,367,328)	(1,015,948)
الأرباح الموزعة والمقترحة	1,296,000	1,296,000	-	-	-
صافي حقوق المساهمين	19,568,153	20,234,423	21,405,286	16,495,692	15,388,585
أسعار الأسهم	1.88	2.03	2.16	1.73	1.80

رابع عشر :- تحليل المركز المالي للشركة ونتائج أعمالها

قائمة المركز المالي الموحدة كما في 2021/12/31 مقارنة مع 2020/12/31:

قائمة الأرباح و الخسائر للسنة المنتهية في 2021/12/31 مقارنة مع عام 2020:

الإيرادات التشغيلية :

إن الإيرادات التشغيلية أرتفعت بمبلغ 4,078 مليون دينار (33%) لتصل إلى 16,480 مليون دينار مقارنة مع 12,400 مليون دينار وذلك بسبب:

1- انخفاض إيرادات النقل السياحي بمبلغ 167 ألف دينار لتصل الى مبلغ 2,030 مليون دينار وبنسبة 8 %

2- أرتفاع إيرادات قطاع المحروقات بمبلغ 486 ألف دينار لتصل الى مبلغ 4,490 مليون دينار وبنسبة 12%

3- أرتفاع إيرادات نقل الركاب بمبلغ 3 مليون دينار لتصل الى مبلغ 8,500 مليون دينار وبنسبة 55% .

4- ارتفاع إيرادات قطاع التأشيرات بمبلغ 670 ألف دينار لتصل الى مبلغ 1,330 مليون دينار وبنسبة 102%

5- أرتفاع إيرادات مكتب JTT بمبلغ 58 ألف دينار لتصل الى مبلغ 121 ألف دينار وبنسبة 92%

المصاريف التشغيلية :

أن المصاريف التشغيلية أرتفعت بمبلغ 1,126 مليون دينار (8.6%) لتصل إلى 14,160 مليون دينار مقارنة مع 13,040 مليون دينار نبرز اهم اسبابها :

- أرتفاع مصاريف قطاع التأشيرات بمبلغ 473 ألف دينار وذلك بسبب أرتفاع الإيراد بمبلغ 670 ألف دينار

- أرتفاع مصاريف قطع الغيار بمبلغ 255 ألف دينار وذلك بسبب أرتفاع المسافات المقطوعة لعام

2021 عن عام 2020 بـ 500 ألف كم.

- أرتفاع مصاريف قطاع المحروقات بمبلغ 465 ألف دينار بسبب أرتفاع الإيراد بمبلغ 486 ألف دينار.

- أرتفاع مصاريف مكتب جت للسياحة والسفر بمبلغ 36 ألف دينار. وذلك بسبب أرتفاع الإيراد بمبلغ

58 ألف دينا

- ارتفاع مصاريف المحروقات بمبلغ 378 ألف دينار وذلك بسبب ارتفاع المسافات المقطوعة لعام 2021 عن عام 2020 بـ 500 ألف كم.

- ارتفاع مصاريف عمولات جسر الملك حسين بمبلغ 463 ألف دينار وذلك بسبب ارتفاع الايراد بمبلغ 1,69 مليون دينار.

- ارتفاع مصاريف تأمين الحافلات بمبلغ 34 ألف دينار. وذلك بسبب شراء حافلات هيونداي عدد 8 وارتفاع عقد التأمين بنسبة 0.1%

- ارتفاع رسوم عقود الاستثمار بمبلغ 42 ألف دينار بسبب الحصول على اعفاء في عام 2020 وعدم الحصول على نفس القدر من هذا الاعفاء لعام 2021

- ارتفاع مصاريف الاستهلاكات بمبلغ 30 ألف دينار لتصل الى 2,2 مليون دينار.

- انخفاض مصاريف الرواتب والاجور بمبلغ 988 ألف دينار وذلك بسبب:-

أ- انخفاض مياومات السائقين وذلك بسبب الانخفاض في التشغيل وأعداد الرحلات

ب- انخفاض أعداد الموظفين في عام 2021 بواقع 112 موظف عن عام 2020 ليصبح 728 موظف

- انخفاض مصاريف رسوم ورخص حكوميه بمبلغ 8 آلاف دينار.

- انخفاض مصاريف ملابس الموظفين بمبلغ 20 ألف دينار.

- انخفاض مصاريف التأمين الصحي بمبلغ 35 ألف دينار. وذلك بسبب انخفاض اعداد الموظفين.

مما سبق يتضح ان ارتفاع الايرادات التشغيلية بمبلغ 4,080 مليون دينار وبنسبة 33% وارتفاع المصاريف التشغيلية بمبلغ 1,126 مليون دينار وبنسبة 8.6% أدى الى ارتفاع في مجمل الربح بمبلغ 2,950 مليون دينار ليصل إلى 2,3 مليون دينار، مقارنة مع خسارة 633 ألف دينار وبنسبة 466 %.

قائمة الأرباح والخسائر	2021	2020	التغير	نسبة التغير
الإيرادات التشغيلية	16,482,258	12,403,989	4,078,269	33%
المصاريف التشغيلية	(14,163,613)	(13,037,423)	1,126,190	9%
مجمل الربح التشغيلي	2,318,645	(633,434)	2,952,079	466%

الإيرادات الأخرى :

أرتفعت إيرادات وفوائد أخرى بمبلغ 163 ألف دينار وهذا بسبب ارتفاع إيرادات الإعلانات بمبلغ 57 ألف دينار وارتفاع الإيرادات الأخرى بمبلغ 40 ألف دينار و ارتفاع إيرادات زوائد المحروقات بمبلغ 36 ألف دينار ،ارتفاع ارباح وخسائر الممتلكات بمبلغ 16 ألف دينار وارتفاع إيرادات تأجير مبنى العقبة بمبلغ 6 آلاف دينار. وارتفاع ارباح موجودات مالية بالقيمة العادلة من خلال قائمة الدخل بمبلغ 41 ألف دينار وانخفاض إيرادات تعويضات التأمين بمبلغ 26 ألف دينار وانخفاض إيرادات الفوائد البنكية بمبلغ 10 آلاف دينار

المصاريف الإدارية :

انخفضت المصاريف الإدارية بمبلغ 805 ألف دينار (25) % لتصل إلى 2,482 مليون دينار مقارنة مع 3,288 مليون دينار. وذلك بسبب:

- ارتفاع مصاريف جت لخدمات الليموزين بمبلغ 23 ألف دينار
- ارتفاع مصاريف مكتب جت للسياحة والسفر بمبلغ 36 ألف دينار.
- ارتفاع مصاريف تنقلات مجلس الادارة بمبلغ 42 ألف دينار.
- ارتفاع مصاريف الصيانة بمبلغ 13 ألف دينار.
- ارتفاع مصاريف التمويل بمبلغ 58 ألف دينار (109) % لتصل إلى 112 ألف دينار مقارنة مع 53 آلاف دينار وذلك بسبب الحصول على قروض البنك المركزي Covid19 وقروض شراء حافلات عدد 16 حافلة بشهر 2020/7
- انخفاض مصاريف الرواتب بمبلغ 260 ألف دينار وذلك بسبب الاستفادة من برنامج أستدامه – الضمان الاجتماعي - حسب أمر الدفاع رقم (24) من سنة 2020.
- انخفاض مصاريف التبرعات بمبلغ 126 آلاف دينار وذلك بسبب التبرع لبرنامج همة وطن في عام 2020.
- انخفاض مصاريف التسويق بمبلغ 28 آلاف دينار وذلك بسبب تقليص عدد الاعلانات في الصحف والمجلات الدعائية.
- انخفاض مصاريف المواقع الإلكترونية بمبلغ 83 ألف دينار وذلك بسبب إيقاف تجديد بعض العقود مع المواقع الالكترونية.
- انخفاض مصاريف فروقات ضريبة المبيعات بمبلغ 48 ألف دينار.
- انخفاض مصروف التدني في قيمة الاراضي والحافلات بمبلغ 360 ألف دينار وذلك بسبب عدم انخفاض القيمة السوقية خلال عام 2021.
- انخفاض مصاريف المياه بمبلغ 5 آلاف دينار.
- انخفاض مصاريف الهاتف بمبلغ 18 ألف دينار.
- انخفاض مصاريف السفر بمبلغ 3 آلاف دينار.
- انخفاض مصاريف القرطاسية بمبلغ 23 ألف دينار.
- انخفاض مصاريف التأمين الصحي بمبلغ 10 آلاف دينار.
- انخفاض مصاريف بنكية بمبلغ 7 آلاف دينار.
- انخفاض فوائد التزام عقود الأيجار بمبلغ 7 آلاف دينار.

نتيجة ما سبق، حققت الشركة خسارة بعد الضريبة والمخصصات بمبلغ 1,013 مليون دينار مقارنة مع خسارة بلغت 4,390 مليون دينار أي بوفر بلغ 3,379 ألف دينار وبنسبة 77٪.

نورد أدناه قائمة الأرباح أو الخسائر المقارنة:

قائمة الأرباح والخسائر	2021	2020	التغير	نسبة التغير
الإيرادات التشغيلية	16,482,258	12,403,989	4,078,269	33%
المصاريف التشغيلية	(14,163,613)	(13,037,423)	(1,126,190)	(9)%
مجمّل الربح التشغيلي	2,318,645	(633,434)	2,952,079	466%
إيرادات وفوائد أخرى	294,219	131,146	163,073	124%
مصاريف إدارية	(2,482,462)	(3,288,373)	805,911	25%
ربح (خسارة) الفترة قبل الضريبة والمخصصات	130,402	(3,790,661)	3,921,063	103%
المخصصات	(996,000)	(580,159)	(415,841)	72%
ربح (خسارة) الفترة قبل الضريبة	(865,598)	(4,370,820)	3,505,222	80%
ضريبة الدخل	(147,731)	(21,663)	(126,068)	582%
ربح (خسارة) الفترة بعد الضريبة	(1,013,329)	(4,392,483)	3,379,154	77%

قائمة المركز المالي كما في 2021/12/31 مقارنة مع 2020/12/31:

الموجودات

الموجودات

إن مجموع الموجودات ارتفع بمبلغ 180 ألف دينار ليصل إلى 24,78 مليون دينار مقارنة مع 24,6 مليون دينار نتيجة انخفاض الموجودات غير المتداولة بمبلغ 1,73 مليون دينار لتصل إلى 17,30 مليون دينار مقارنة مع 19,03 مليون دينار وارتفاع الموجودات المتداولة بمبلغ 1,93 مليون دينار إلى 7,5 مليون دينار مقارنة مع 5,57 مليون دينار.

قائمة المركز المالي	2021	2020	التغير	نسبة التغير
موجودات غير متداولة	17,288,218	19,027,081	(1,738,863)	(9)%
موجودات متداولة	7,493,010	5,573,154	1,919,856	34%
مجموع الموجودات	24,781,228	24,600,235	180,993	0.7%

يعزى انخفاض الموجودات غير المتداولة بمبلغ 1,74 مليون دينار إلى ما يلي:

- انخفاض صافي الممتلكات والمعدات بمبلغ 1,3 مليون دينار ليصل إلى 14,5 مليون دينار مقارنة مع 15,8 مليون دينار. وذلك بسبب زيادة الاستهلاك بمبلغ 2,13 مليون دينار عن عام 2020 وزيادة في كلفة الموجودات الثابتة بمبلغ 840 ألف دينار منها شراء 8 حافلات هيونداي بمبلغ 380 ألف وتحسينات مأجور بمبلغ 200 ألف دينار.
- انخفاض اصول حق استخدام بمبلغ 88 ألف دينار. وذلك بسبب زيادة الاستهلاك المتراكم بمبلغ 408 ألف دينار وزيادة في كلفة حقوق الانتفاع بمبلغ 320 ألف دينار.
- انخفاض صافي موجودات غير ملموسة بمبلغ 250 ألف دينار بسبب اطفاءات الفترة.

- انخفاض موجودات مالية بالقيمة العادلة OCI بمبلغ 91 ألف دينار بسبب ارتفاع أسهم شركة زارة بمبلغ 9 آلاف دينار (سعر السهم من 0.41 دينار الى 0.42 دينار) علماً بأن الشركة تمتلك 975 ألف سهم وانخفاض أسهم شركة الفنادق والسياحية بمبلغ 100 ألف دينار (سعر السهم من 2.28 دينار الى 2.02 دينار) علماً بأن الشركة تمتلك 388 ألف سهم

الذمم المدينة

- بلغ مجموع الذمم التجارية كما في 2021/12/31 مبلغ 914 ألف دينار منها 395 ألف دينار تخص جهات حكومية وبالتحديد هيئة تنظيم قطاع النقل ووزارة الصحة وهيئة تنشيط السياحة ، وتم تسجيلها بالكامل ضمن الذمم المدينة في الميزانية، حيث بلغ رصيد الذمم المدينة التي تزيد عن 90 يوم مبلغ 562 ألف دينار وبنسبة 61% .
- تم تحصيل مبلغ 246 مليون دينار خلال الربع الاول من عام 2021
- بلغ رصيد مخصص ذمم مشكوك في تحصيلها بعد تطبيق معيار المحاسبة الدولي رقم 9 حتى تاريخ 2021/12/31 مبلغ 612 ألف دينار ويغطي جميع الديون التي تزيد اعمارها عن 90 يوم بالكامل .

المطلوبات

إن مجموع المطلوبات ارتفع بمبلغ 1,3 مليون دينار ليصل إلى 9,4 مليون دينار مقارنة مع 8,1 مليون دينار نتيجة ارتفاع المطلوبات المتداولة بمبلغ 600 ألف دينار وارتفاع المطلوبات الغير متداولة بمبلغ 700 ألف دينار.

قائمة المركز المالي	2021	2020	التغير	نسبة التغير
مطلوبات غير متداولة	4,372,002	3,671,188	700,814	19%
مطلوبات متداولة	5,000,746	4,416,079	584,667	13%
مجموع المطلوبات	9,372,748	8,087,267	1,285,481	16%

يعزى ارتفاع المطلوبات الغير متداولة بمبلغ 700 ألف دينار وبنسبة 19% وذلك بسبب :

- انخفاض قيمة التزامات عقود ايجارات بمبلغ 250 ألف دينار وذلك بسبب تسديد قيمة عقود أستحققت خلال عام 2021.
- انخفاض قيمة قروض طويلة الأجل بمبلغ 730 ألف دينار وذلك بسبب تسديد من قيمة القرض خلال عام 2021.
- ارتفاع ذمم دائنة وأرصدة دائنة أخرى بمبلغ 1,68 مليون دينار والذي يمثل قرض الضمان الاجتماعي بمبلغ 1,321 مليون دينار ومبلغ 359 ألف دينار قيمة فرق فوائد التسهيلات الممنوحة عن قيمة فوائد الاقراض الحقيقية حسب السعر السائد في البنوك التجارية

كما يعزى ارتفاع المطلوبات المتداولة بمبلغ 600 ألف دينار إلى ما يلي:

- ارتفاع رصيد ذمم دائنة وأرصدة دائنة أخرى بمبلغ 170 ألف دينار.
- ارتفاع أقساط قروض تستحق الدفع خلال عام بمبلغ 190 ألف دينار
- ارتفاع قيمة مخصص ضريبة الدخل بمبلغ 130 آلاف دينار.
- ارتفاع التزامات عقود ايجارات تستحق الدفع خلال عام بمبلغ 110 ألف دينار.

حقوق الملكية:

إن مجموع حقوق الملكية أنخفض بمبلغ 1,1 مليون دينار ليصل إلى 15,4 مليون دينار مقارنة مع 16,5 مليون دينار نتيجة تحقيق خسارة شاملة بعد الضريبة بمبلغ 1 مليون دينار وانخفاض قيمة احتياطي القيمة العادلة بمبلغ 90 ألف دينار

قائمة المركز المالي	2021	2020	التغير	نسبة التغير
صافي حقوق ملكية مساهمي الشركة	15,388,585	16,495,692	(1,107,107)	(7)%
مجموع حقوق الملكية	15,408,480	16,512,968	(1,104,488)	(7)%

نورد أدناه قائمة المركز المالي المقارنة:

قائمة المركز المالي	2021	2020	التغير	نسبة التغير
موجودات غير متداولة	17,288,218	19,027,081	(1,738,863)	%(9)
موجودات متداولة	7,493,010	5,573,154	1,919,856	%34
مجموع الموجودات	24,781,228	24,600,235	180,993	%0.7
مطلوبات غير متداولة	4,372,002	3,671,188	700,814	%19
مطلوبات متداولة	5,000,746	4,416,079	584,667	%13
مجموع المطلوبات	9,372,748	8,087,267	1,285,481	%16
صافي حقوق ملكية مساهمي الشركة	15,388,585	16,495,692	(1,107,107)	%(7)
حقوق غير المسيطرين	19,895	17,276	2,619	%15
مجموع حقوق الملكية والمطلوبات	24,781,228	24,600,235	180,993	%0.7

المؤشرات المالية :

م	الوصف	2021	2020
1	نسبة التداول	150%	%126
2	نسبة السيولة السريعة	116%	%72
3	صافي رأس المال العامل	2,492,264	1,157,075
4	نسبة الخصوم المتداولة الى حقوق الملكية	32%	%27
5	نسبة مجمل الربح	14%	%5-
6	نسبة صافي الربح	-6%	%35-
7	معدل العائد على الاستثمار	-9%	%40-
8	نسبة تمويل الاصول الثابتة	89%	%87
9	معدل العائد على حقوق الملكية	-7%	%27-
10	معدل عائد السهم	-9%	%40-

خامس عشر :- التطورات المستقبلية الهامة والخطة المستقبلية للسنة القادمة.

- 1- الاستمرار في مراجعة وتطوير منهجيات وأنظمة العمل وادلة السياسات والاجراءات والبيئة التنظيمية وشبكة نظم المعلومات وتصميم العمليات واجراءاتها .
- 2- زيادة القدرة التنافسية للشركة من خلال تحديث الحافلات القديمة بحافلات جديدة وادامة جاهزية مرافق الشركة وتوحيد المظهر العام ورفع مستوى خدمة العملاء وايجاد نظام لادارة المعلومات التسويقية.
- 3- تنمية موارد الشركة المالية من تنويع مصادر الدخل من خلال انشاء شركة تابعة تقوم بتقديم خدمات نقل ذات انماط مختلفة
- 4- تطبيق معايير الجودة والربط بين خطط الدوائر والخطة الاستراتيجية للشركة واعداد الدراسات المقارنة .
- 5- تدعيم علاقات الشراكة مع المجتمع المحلي من خلال وضع الخطط والبرامج الخاصة بالمشاركات المجتمعية والمحافظة على البيئة .
- 6- تسعى الشركة لاستبدال مصادر الطاقة التقليدية باخرى متجددة واكثر كفاءة في جميع مرافقها

سادس عشر:- أتعاب مدققي الحسابات

بلغت أتعاب مدققي الحسابات السادة المحاسبون المتحدون عن سنة 2021 عن شركة النقلات السياحية الاردنية (الام) (8,800) دينار وعن شركة جت لنقل الركاب (التابعة) (4,400) دينار وعن شركة راية جت لنقل الركاب (2,200) دينار وشركة جت للسياحة والسفر (2,000) دينار وشركة جت لخدمات الليموزين(2,000) وبديل اتعاب اصدار الميزانية باللغة الانجليزية (1,000) دينار ليصبح اجمالي اتعاب التدقيق لعام 2021 مبلغ (20,400) مقابل (20,400) عن عام 2021 غير شاملا للضريبة العامة على المبيعات

سابع عشر : - بيان عدد الاسهم المملوكة لاعضاء مجلس الادارة واشخاص الادارة العليا

أ- مجلس الادارة

الرقم	الاسم	المنصب	الجنسية	عدد الاسهم المملوكة		الشركات المسيطر عليها
				2021/12/31	2020/12/31	
1	بنك القاهرة عمان ويمثله السيد كمال غريب البكري	رئيس مجلس الادارة	اردني	1,080,000	1,080,000	يملك (100,000) سهم شخصيا ولا يملك أي من اقاربه اسهم في الشركة ولا يسيطرون على اي شركة
2	شركة المسيرة للاستثمار ويمثلها السيد هشام ظافر المصري	نائب رئيس مجلس الإدارة	اردني	656,142	656,142	لا يملك شخصيا او اي من اقاربه اسهم في الشركة ولا يسيطرون على اي شركة
3	شركة السبيل للاستثمارات المالية ويمثلها السيد فاروق يزيد المفتي	عضو	اردني	10,000	10,000	يملك (12,100) سهم شخصيا، ويمتلك والده السيد يزيد المفتي (500) سهم، وأيضا أخاه كريم المفتي (10,000) سهم
4	شركة عمان للاستثمار السياحي ويمثلها السيد احمد ابراهيم مجوم	عضو	اردني	364,176	364,176	لا يملك شخصيا او أي من اقاربه اسهم في الشركة ولا يسيطرون على اي شركة
5	شركة الظافر للاستثمار ويمثلها السيد سيف الدين كميل سعد الدين	عضو	اردني	646,567	646,567	يملك (10,000) سهم شخصيا، ولا يملك أي من اقاربه اسهم في الشركة ولا يسيطرون على اي شركة
6	شركة استرا للاستثمار ويمثلها السيد عبد الحي المجالي	عضو	اردني	10,000	10,000	لا يملك شخصيا او أي من اقاربه اسهم في الشركة ولا يسيطرون على اي شركة
7	شركة التقنية لتجارة المركبات وقطع الغيار السيد سفيان المناصير	عضو	اردني	457,250	438,026	لا يملك شخصيا او أي من اقاربه اسهم في الشركة ولا يسيطرون على اي شركة
المجموع				3,224,135	3,204,911	

ب- اشخاص الادارة العليا واقاربهم :-

م	الاسم	المنصب	الجنسية	عدد الاسهم		الشركات المسيطر عليها
				2021	2020	
1	السيد مالك بولس حداد	المدير العام	اردني	9,257	5,039	لا يوجد
2	السيد وليد احمد عمران	نائب المدير العام - المدير المالي التنفيذي	اردني	-	-	لا يوجد

علما بأنه لا يملك أي من موظفي الادارة العليا أو أي من الاشخاص المطلعين أو أقاربهم أي اسهم في الشركة غير ما ذكر .

ثامن عشر:- المزايا والمكافآت التي يتمتع بها رئيس وأعضاء مجلس الإدارة وأشخاص الإدارة العليا والتي تم دفعها خلال سنة 2021

أ- مجلس الإدارة

م	الاسم	المنصب	الاعتاب	نفقات السفر والانتقال	مكافأة المجلس	المجموع
1	السيد كمال غريب البكري	رئيس مجلس الإدارة	-	12,000	-	12,000
2	السيد هشام ظافر المصري	نائب رئيس مجلس الإدارة	-	12,000	-	12,000
3	السيد عبد الحي المجالي	عضو	-	12,000	-	12,000
4	السيد احمد جمجوم	عضو	-	12,000	-	12,000
5	السيد سيف الدين سعد الدين	عضو	-	12,000	-	12,000
6	السيد سفيان المناصير	عضو	-	12,000	-	12,000
7	السيد فاروق المفتي	عضو	-	12,000	-	12,000
	المجموع		-	84,000	-	84,000

ب- اشخاص الإدارة التنفيذية العليا

م	الاسم	المنصب	الرواتب	التنقلات	المكافآت	المجموع
1	السيد مالك حداد	المدير العام	126,084	-	-	126,084
2	السيد وليد عمران	نائب المدير العام - المدير المالي التنفيذي	54,564	-	-	54,564
		المجموع	180,648	-	-	180,648

علما بأن الشركة تخصص سيارة لتنقلات كل من السيد المدير العام والسيد نائب المدير العام وانه لا يوجد أي مزايا غير ذلك لأي من رئيس أو أعضاء مجلس الإدارة أو أشخاص الإدارة العليا.

تاسع عشر:- بيان بالتبرعات التي دفعتها الشركة خلال عام 2021

لا يوجد اية تبرعات قامت الشركة بصرفها خلال عام 2021

عشرون :- بيان بالعقود والارتباطات التي عقدتها الشركة مع الشركات التابعة والحليفة.

لا يوجد اية عقود أو ارتباطات عقدتها الشركة مع الشركات التابعة أو الشقيقة أو الحليفة أو مع رئيس مجلس الإدارة أو أي من أعضاء مجلس الإدارة أو أي موظف في الشركة أو اقاربهم.

واحد وعشرون :- مساهمة الشركة في حماية البيئة والمجتمع المحلي.

- عدم الاستغناء عن أي موظف خلال جائحة كورونا
 - دعم برنامج المثلث الذهبي بالتعاون مع سلطة العقبة الاقتصادية
 - دعم حملة اردننا جنا
- ولا يوجد مساهمات اخرى للشركة في خدمة المجتمع المحلي.

الثاني والعشرون : تقرير الحوكمة لعام 2021

أ. الالتزام بتعليمات حوكمة الشركات المساهمة المدرجة لسنة 2017 ("التعليمات")

- 1- تلتزم الشركة بتطبيق التعليمات الصادرة عن هيئة الأوراق المالية، وكذلك القوانين والتشريعات النافذة مثل قانون الشركات وقانون هيئة الأوراق المالية وتعليمات الإفصاح.
- 2- تحتفظ الشركة بالأنظمة والسياسات والإجراءات التالية:
 - أ. النظام الداخلي للشركة والمصادق عليه من وزارة العمل.
 - ب. النظام المالي والمحاسبي واجراءات العمل ومصفوفة الصلاحيات والمسؤوليات
 - ج. سياسات الإفصاح
 - د. إجراءات تطبيق تعليمات الحوكمة والمعد من قبل لجنة الحوكمة.
 - هـ. عقد التأسيس والنظام الأساسي والمعد وفقاً لقانون الشركات النافذ.
 - و. موثائق مجلس الادارة واللجان المنبثقة عنه
 - ز. النظام الاداري ويشمل سياسات الادارة في الشركة وصلاحيات ومسؤوليات مجلس الادارة والاجراءات الخاصة بهم

- 3- عدد أعضاء مجلس الإدارة المستقلين ثلاثة أعضاء من أصل سبعة أعضاء، أي أكثر من الثلث، وعدد أعضاء مجلس الإدارة غير التنفيذيين سبعة أعضاء.
- 4- تم تشكيل لجان الحوكمة المنبثقة عن مجلس الإدارة على النحو التالي:
- أ. لجنة التدقيق تتكون من ثلاثة أعضاء غير تنفيذيين؛ رئيس مستقل، وعضو مستقل، وعضو غير مستقل.
- ب. لجنة الترشيحات والمكافآت تتكون من ثلاثة أعضاء غير تنفيذيين ، رئيس مستقل وعضو مستقل وعضو غير مستقل.
- ج. لجنة الحوكمة تتكون من ثلاثة أعضاء غير تنفيذيين؛ رئيس مستقل، وعضو مستقل، وعضو غير مستقل.
- د. لجنة إدارة المخاطر تتكون من ثلاثة أعضاء غير تنفيذيين ، رئيس مستقل وعضوين غير مستقلين.
- 5- وضعت كل لجنة منبثقة عن مجلس الإدارة خطة تطبيق التعليمات لعام 2021 وتم المصادقة عليها من قبل مجلس الإدارة.
- 6- تم إدراج تقرير حول أعمال كل لجنة ضمن التقرير السنوي للشركة.
- 7- لدى الشركة بريد إلكتروني و موقع إلكتروني من خلال الشركة الام وكذلك جميع الشركات المملوكة من قبل الشركات التابعة للشركة.
- 8- تفصح الشركة عن القوائم المالية السنوية والمرحلية للجهات المعنية، بموجب تعليمات الإفصاح والقوانين والتشريعات النافذة باللغتين العربية والإنجليزية وخلال المدد القانونية.
- 9- تتيح الشركة لجميع مساهميها الاطلاع على المعلومات والبيانات الضرورية من خلال التقرير السنوي ومحاضر اجتماعات الهيئة العامة السنوية ومن خلال بورصة عمان.

ب. أسماء أعضاء مجلس الإدارة والممثلين حسب التصنيف وصفة الاستقلالية:

1- أعضاء مجلس الإدارة

الرقم	اسم عضو مجلس الإدارة	تصنيف العضو (اعتباري – طبيعي)	اسم ممثل العضو الاعتباري	صفة العضوية	
1-	بنك القاهرة عمان	اعتباري	كمال غريب البكري	غير مستقل	غير تنفيذي
2-	عمان للاستثمار السياحي	اعتباري	أحمد ابراهيم جمجوم	مستقل	غير تنفيذي
3-	شركة المسيرة للاستثمار	اعتباري	هشام ظافر المصري	غير مستقل	غير تنفيذي
4-	شركة الظافر للاستثمار	اعتباري	سيف الدين كميل سعد الدين	غير مستقل	غير تنفيذي
5-	شركة استرا للاستثمار	اعتباري	عبد الحي عطالله المجالي	مستقل	غير تنفيذي
6-	شركة التقنية لتجارة المركبات وقطع الغيار	اعتباري	سفيان خليل المناصير	غير مستقل	غير تنفيذي
7-	شركة السبيل للاستثمارات المالية	اعتباري	فاروق يزيد المفتي	مستقل	غير تنفيذي

2- ممثلين أعضاء مجلس الإدارة:

الرقم	اسم الممثل	الاستقلالية
1	كمال غريب البكري ممثل شركة بنك القاهرة عمان	غير مستقل غير تنفيذي
2	احمد ابراهيم جمجوم ممثل شركة عمان للاستثمار السياحي	مستقل غير تنفيذي
3	هشام ظافر المصري ممثل شركة المسيرة للاستثمار	غير مستقل غير تنفيذي
4	سيف الدين كميل سعد الدين ممثل شركة الظافر للاستثمار	غير مستقل غير تنفيذي
5	عبد الحي عطا الله المجالي ممثل شركة استرا للاستثمار	مستقل غير تنفيذي
6	سفيان خليل المناصير ممثل شركة التقنية لتجارة المركبات	غير مستقل غير تنفيذي
7	فاروق يزيد المفتي ممثل شركة السبيل للاستثمارات المالية	مستقل غير تنفيذي

ج. المناصب التنفيذية في الشركة وأسماء الأشخاص الذين يشغلونها:

الرقم	الإسم	المنصب
1-	مالك الخوري بولس حداد	المدير العام
2-	وليد أحمد عمران	نائب المدير العام – المدير المالي التنفيذي

د. عضويات أعضاء مجلس الإدارة في مجالس إدارة شركات المساهمة العامة:

الرقم	اسم عضو مجلس الإدارة	العضويات في مجالس الإدارة
1-	كمال غريب عبد الرحيم البكري	- عضو مجلس ادارة في شركة التأمين الاردنية - عضو مجلس ادارة في شركة الزيوت الاردنية
2-	احمد ابراهيم جمجوم	- عضو مجلس ادارة في شركة الحمة الاردنية - عضو مجلس ادارة في شركة فلسطين للاستثمار السياحي
3-	عبد الحي عطا الله المجالي	- عضو مجلس ادارة في الشركة العربية الدولية للفنادق
4-	هشام ظافر المصري	- لا يوجد
5-	سيف الدين كميل سعد الدين	- لا يوجد
6-	سفيان خليل المناصير	- لا يوجد
7-	فاروق يزيد المفتي	- لا يوجد

هـ. اسم ضابط ارتباط الحوكمة في الشركة:

الرقم	الاسم	المنصب
1-	وليد احمد عمران	نائب المدير العام - المدير المالي التنفيذي

و. أسماء اللجان المنبثقة عن مجلس الإدارة:

1- اللجنة التنفيذية

2- لجنة التدقيق

3- لجنة الترشيحات والمكافآت

4- لجنة الحوكمة

5- لجنة إدارة المخاطر

ز. اسم رئيس وأعضاء لجنة التدقيق ونبذة عن مؤهلاتهم وخبراتهم المتعلقة بالأمور المالية والمحاسبية:

الرقم	أعضاء لجنة التدقيق	المؤهلات	الخبرات
1-	احمد ابراهيم جمجوم	ماجستير نظم محاسبة وتدقيق	مدير مالي تنفيذي في شركة زارة للاستثمار القابضة
2-	سيف الدين كميل سعد الدين	بكالوريوس علوم مالية ومصرفية	مدير عام الشركة المتميزة لخدمات قطع الاليات
3-	فاروق يزيد المفتي	بكالوريوس ادارة اعمال	عضو هيئة مديرين في شركة الحكمة للاستثمارات المالية

ح. اسم رئيس وأعضاء كل من اللجنة التنفيذية ولجنة الترشيحات والمكافآت ولجنة الحوكمة ولجنة إدارة المخاطر واللجنة الاستراتيجية:

الرقم	أعضاء لجنة الترشيحات والمكافآت
1-	احمد ابراهيم جمجوم / الرئيس
2-	عبد الحي عطا الله المجالي / عضو
3-	كمال غريب البكري / عضو

الرقم	أعضاء لجنة الحوكمة
1-	عبد الحي عطا الله المجالي / الرئيس
2-	احمد ابراهيم جمجوم / عضو
3-	هشام ظافر المصري / عضو

الرقم	أعضاء لجنة إدارة المخاطر
1-	احمد ابراهيم جمجوم / الرئيس
2-	سيف الدين كميل سعد الدين / عضو
3-	هشام ظافر المصري / عضو

الرقم	أعضاء اللجنة التنفيذية
1-	كمال غريب البكري / الرئيس
2-	سفيان خليل المناصير / عضو
3-	فاروق يزيد المفتي / عضو

الرقم	أعضاء اللجنة الاستراتيجية
1-	فاروق يزيد المفتي / الرئيس
2-	احمد ابراهيم جمجوم / عضو
3-	سيف الدين كميل سعد الدين / عضو

ط. عدد الاجتماعات التي عقدتها اللجان خلال السنة مع بيان الأعضاء الحاضرين:

الرقم	اسم اللجنة	عدد الاجتماعات	الأعضاء الحاضرون
1-	لجنة الترشيحات والمكافآت	2	كمال غريب عبد الرحيم البكري احمد ابراهيم جمجوم عبد الحي عطا الله المجالي
2-	لجنة الحوكمة	2	عبد الحي عطا الله المجالي احمد ابراهيم جمجوم هشام ظافر المصري
3-	لجنة إدارة المخاطر	2	احمد ابراهيم جمجوم سيف الدين كميل سعد الدين هشام ظافر المصري
4-	لجنة التدقيق	4	احمد ابراهيم جمجوم فاروق يزيد المفتي سيف الدين كميل سعد الدين
5-	اللجنة التنفيذية	3	كمال غريب البكري فاروق يزيد المفتي سفيان خليل المناصير

ي. عدد الاجتماعات التي عقدتها لجنة التدقيق مع مدقق الحسابات الخارجي خلال السنة:

عقدت لجنة التدقيق (4) أربعة اجتماعات مع مدقق الحسابات الخارجي خلال السنة.

ك. الأعمال التي قامت بها اللجان خلال السنة:

- لجنة التدقيق: تم عقد أربعة اجتماعات خلال السنة المنتهية في 31 كانون الأول 2021، ورفع التوصيات التالية:

التسلسل	التاريخ	التوصيات المرفوعة إلى مجلس الإدارة
الاجتماع الأول	2021/03/22	* المصادقة على القوائم المالية المدققة للسنة المالية المنتهية في 31 كانون أول 2020.
الاجتماع الثاني	2021/04/19	* المصادقة على القوائم المالية المرحلية المختصرة للأشهر الثلاثة المنتهية في 31 آذار 2021.
الاجتماع الثالث	2021/07/25	* المصادقة على القوائم المالية المرحلية المختصرة كما في 30 حزيران 2021
الاجتماع الرابع	2021/10/21	* المصادقة على القوائم المالية المرحلية المختصرة للشركة كما في 30 أيلول 2021. * المصادقة على خطة العمل المقترحة لعام 2022.

- لجنة الترشيحات والمكافآت: تم عقد اجتماعين خلال السنة المنتهية في 31 كانون الأول 2021، ورفع التوصيات التالية:

التسلسل	التاريخ	التوصيات المرفوعة إلى مجلس الإدارة
الاجتماع الأول	2021/02/27	* مراجعة استقلالية اعضاء مجلس الادارة والتوصية بالتعديل حسب القوانين النازمة * اعداد تقرير بأعمال اللجنة لعرضه على الهيئة العامة للشركة * مراجعة تقارير السلم الوظيفي واحتياجات الشركة وسياسات المكافآت والحوافز والتعاقب الوظيفي
الاجتماع الثاني	2021/04/17	* دراسة تقارير الاداء المالي للعمليات التشغيلية والمبينة لمنح الحوافز والمكافآت

- لجنة الحوكمة: تم عقد اجتماعين خلال السنة المنتهية في 31 كانون الأول 2021، ورفع التوصيات التالية:

التسلسل	التاريخ	التوصيات المرفوعة إلى مجلس الإدارة
الاجتماع الأول	2021/02/27	* إعداد تقرير الحوكمة لعام 2019 لتضمينه للتقرير السنوي
الاجتماع الثاني	2021/04/17	* مراجعة إجراءات تطبيق والتزام الشركة بأحكام تعليمات الحوكمة

- لجنة إدارة المخاطر: تم عقد اجتماعين خلال السنة المنتهية في 31 كانون الأول 2021، ورفع التوصيات التالية:

التسلسل	التاريخ	التوصيات المرفوعة إلى مجلس الإدارة
الاجتماع الأول	2021/02/27	* إعداد تقرير بأعمال اللجنة لعام 2019 لتضمينه للتقرير السنوي
الاجتماع الثاني	2021/04/17	* تم مراجعة سياسات ادارة المخاطر المالية من حيث مخاطر السيولة والائتمان والعملات

ل. عدد الاجتماعات التي عقدها مجلس الإدارة خلال السنة مع بيان الأعضاء الحاضرين:

عقد مجلس الإدارة (6) سنة اجتماعات خلال عام 2021 كانت على النحو التالي:

الرقم	اجتماعات مجلس الإدارة	الأعضاء الحاضرون
1-	الاجتماع الأول	حضور جميع أعضاء مجلس الإدارة
2-	الاجتماع الثاني	حضور جميع أعضاء مجلس الإدارة
3-	الاجتماع الثالث	حضور جميع أعضاء مجلس الإدارة
4-	الاجتماع الرابع	حضور جميع أعضاء مجلس الإدارة
5-	الاجتماع الخامس	حضور جميع أعضاء مجلس الإدارة
6-	الاجتماع السادس	حضور جميع أعضاء مجلس الإدارة

القوائم المالية الموحدة

31 كانون الأول 2021

التاريخ: 2022/03/30

الرقم: جت/3041

السادة هيئة الأوراق المالية المحترمين

تحية واحتراما وبعد ،،،

استنادا لمتطلبات قانون الأوراق المالية رقم (76) لسنة 2002 مادة (6) وتعليمات افصاح الشركات المصدرة والمعايير المحاسبية ومعايير التدقيق لسنة 2004 المادة (4) الفقرة (هـ 1, هـ 2) فإن مجلس الإدارة يقر بما يلي:-

1. يقر مجلس الادارة بعدم وجود أي أمور جوهرية قد تؤثر على استمرارية الشركة خلال السنة المالية 2022 .

2. يقر مجلس الادارة بمسؤوليته عن اعداد البيانات المالية وتوفير نظام رقابة فعال في الشركة .

وتفضلوا بقبول فائق الاحترام

السيد هشام المصري
نائب رئيس المجلس

السيد كمال البكري
رئيس مجلس الادارة

السيد سيف الدين سعد الدين
عضو مجلس الادارة

السيد أحمد جمجوم
عضو مجلس الادارة

السيد سفيان المناصير
عضو مجلس الادارة

السيد فاروق المفتي
عضو مجلس الادارة

السيد عبد الحي المجالي
عضو مجلس الادارة

التاريخ: 2022/03/30
الرقم: جت/3042

السادة هيئة الأوراق المالية المحترمين

تحية واحتراما وبعد ..

استنادا لمتطلبات قانون الأوراق المالية رقم (76) لسنة 2002 مادة (6) وتعليمات افصاح الشركات المصدرة والمعايير المحاسبية ومعايير التدقيق لسنة 2004 المادة (4) الفقرة (هـ 3) فأنا نقر نحن الموقعين ادناه بصحة ودقة واكتمال المعلومات والبيانات الواردة في التقرير السنوي للشركة عن السنة المالية المنتهية في 2021/12/31 .

وتفضلوا بقبول فائق الاحترام

المدير المالي التنفيذي

وليد عمران



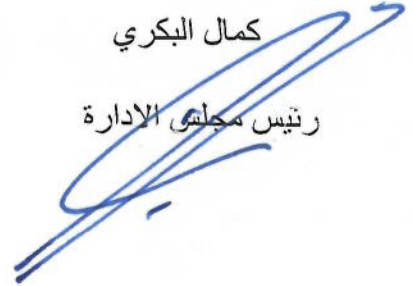
المدير العام

مالك هداد



كمال البكري

رئيس مجلس الإدارة



القوائم المالية الموحدة

31 كانون الأول 2021

شركة النقلات السباحية الأردنية (جت) المساهمة العامة المحدودة

القوائم المالية الموحدة

٣١ كانون الأول ٢٠٢١

تقرير مدقق الحسابات المستقل الى مساهمي شركة النقلات السياحية الأردنية (جت) المساهمة العامة المحدودة عمان - المملكة الأردنية الهاشمية

تقرير حول تدقيق القوائم المالية الموحدة

الرأي

لقد قمنا بتدقيق القوائم المالية الموحدة لشركة النقلات السياحية الأردنية (جت) المساهمة العامة المحدودة وشركاتها التابعة (ويشار إليهم معاً بالمجموعة) والتي تتكون من قائمة المركز المالي الموحدة كما في ٣١ كانون الأول ٢٠٢١ وقائمة الدخل الموحدة وقائمة الدخل الشامل الموحدة وقائمة التغيرات في حقوق الملكية الموحدة وقائمة التدفقات النقدية الموحدة للسنة المنتهية في ذلك التاريخ والايضاحات حول القوائم المالية الموحدة وملخص لأهم السياسات المحاسبية.

في رأينا، إن القوائم المالية الموحدة المرفقة تُظهر بعدالة، من كافة النواحي الجوهرية، المركز المالي للشركة كما في ٣١ كانون الأول ٢٠٢١ وأداءها المالي وتدفقاتها النقدية للسنة المنتهية في ذلك التاريخ وفقاً لمعايير التقارير المالية الدولية.

أساس الرأي

لقد قمنا بتدقيقنا وفقاً للمعايير الدولية للتدقيق، إن مسؤولياتنا وفقاً لهذه المعايير مفصلة أكثر ضمن بند مسؤولية مدقق الحسابات عن تدقيق القوائم المالية الموحدة الواردة في تقريرنا هذا. نحن مستقلون عن المجموعة وفقاً لقواعد السلوك المهني للمحاسبين القانونيين (بما في ذلك معايير الاستقلالية الدولية) الصادرة عن المجلس الدولي لمعايير السلوك المهني للمحاسبين بالإضافة إلى متطلبات السلوك المهني الأخرى الملائمة لتدقيق القوائم المالية في الأردن، وقد التزمنا بمتطلبات السلوك المهني ومتطلبات المجلس الدولي لمعايير السلوك المهني للمحاسبين. لقد قمنا بالحصول على أدلة تدقيق كافية وملائمة و توفر أساساً لإبداء الرأي.

فقرة توكيدية

نلفت الانتباه الى إيضاح رقم (٢٥) حول القوائم المالية الموحدة المرفقة ، والذي يوضح أثر تفشي وباء فايروس كورونا (Covid-19) على أداء المجموعة وبيئتها التشغيلية. إن هذا الأمر لا يعدل رأينا حول القوائم المالية الموحدة.

امور التدقيق الهامة

ان أمور التدقيق الهامة هي تلك الأمور التي وفقاً لاجتهادنا المهني كانت الأكثر جوهرية خلال تدقيق القوائم المالية الموحدة للسنة الحالية. لقد تمت دراسة هذه الأمور ضمن الإطار الكلي لتدقيق القوائم المالية الموحدة لإبداء رأينا حول هذه القوائم ولا نبدي رأياً منفصلاً حول هذه الأمور. تم وصف إجراءات التدقيق المتعلقة بكل امر من الأمور المشار اليها ادناه.

لقد قمنا بالمهام المذكورة في فقرة مسؤولية مدقق الحسابات والمتعلقة بتدقيق القوائم المالية الموحدة. بالإضافة لكافة الأمور المتعلقة بذلك. بناء عليه فإن تدقيقنا يشمل تنفيذ الإجراءات التي تم تصميمها للاستجابة لتقييمنا لمخاطر الأخطاء الجوهرية في القوائم المالية الموحدة. ان نتائج إجراءات التدقيق التي قمنا بها، بما في ذلك الإجراءات المتعلقة بمعالجة الأمور المشار اليها ادناه، توفر أساساً لرأينا حول تدقيق القوائم المالية الموحدة المرفقة.

أمر التدقيق الهام (١) : الاعتراف بالإيرادات	
إن الإفصاحات الخاصة بالإيرادات تظهر في إيضاح رقم (١٤) حول القوائم المالية الموحدة	
<p>أمر التدقيق الهام</p> <p>تتكون إيرادات المجموعة من إيرادات نقل الركاب والنقل السياحي وإصدار التأشيرات وقطاع المحروقات والشحن ومكتب السياحة والسفر. تقوم المجموعة بالاعتراف بإيراداتها عند نقطة معينة من الزمن في الوقت الذي يتم فيه تسليم الوقود أو إصدار الفاتورة للعميل.</p> <p>تم اعتبار الاعتراف بالإيرادات كأحد أمور التدقيق الهامة للعام ٢٠٢١ وذلك لمخاطر حدوث الأخطاء عند تسجيل الإيرادات والاعتراف بها. هناك أيضاً مخاطر تتمثل في أن تسجيل الإيرادات في الفترة التي تحققت بها وفقاً لمعيار التقارير المالية الدولي رقم (١٥).</p> <p>تركز المجموعة على الإيرادات كمؤشر رئيسي لأدائها وهو الأمر الذي قد يحفز الاعتراف بالإيرادات قبل تاريخ تحقيقها. تبلغ الإيرادات التشغيلية للمجموعة ٢٥٨ر٤٨٢ر١٦ دينار للسنة المنتهية بتاريخ ٣١ كانون الأول ٢٠٢١.</p>	<p>كيف تم معالجة أمر التدقيق المهم</p> <p>شملت إجراءات التدقيق دراسة نظام الرقابة الداخلي للمجموعة حول الاعتراف بالإيرادات ومن ضمنها عناصر الرقابة الداخلية الرئيسية لعملية الاعتراف بالإيرادات. كما وقمنا بدراسة تفصيلية لتحليل هامش الربح للقطاعات باستخدام المعلومات المالية وغير المالية. وقمنا باختيار واختبار عينة من الفواتير والتقارير المالية التي ينتج عنها الاعتراف بالإيرادات للتحقق من الإثبات الصحيح. بالإضافة لذلك قمنا باختيار عينة للفترة قبل وبعد نهاية سنة ٢٠٢١ لتقييم ما إذا تم الاعتراف بالإيراد في الفترة الصحيحة.</p>

المعلومات الأخرى الواردة في التقرير السنوي للشركة لعام ٢٠٢١

تتكون المعلومات الأخرى من المعلومات الواردة في التقرير السنوي للمجموعة لعام ٢٠٢١ غير القوائم المالية الموحدة وتقرير مدقق الحسابات. إن الإدارة هي المسؤولة عن المعلومات الأخرى. من المتوقع أن يتم تزويدنا بالتقرير السنوي للمجموعة لعام ٢٠٢١ لاحقاً لتاريخ تقريرنا حول القوائم المالية (الموحدة). إن رأينا لا يشمل المعلومات الأخرى وأننا لا نبدي أي تأكيد حول المعلومات الأخرى.

إن مسؤوليتنا هي قراءة المعلومات الأخرى عند الحصول عليها، فيما إذا كانت المعلومات الأخرى تتعارض جوهرياً مع القوائم المالية الموحدة أو من معرفتنا خلال عملية تدقيق القوائم المالية الموحدة.

مسؤولية الإدارة والمسؤولين المكلفين بالحوكمة عن القوائم المالية الموحدة

إن الإدارة مسؤولة عن إعداد هذه القوائم المالية الموحدة وعرضها بصورة عادلة وفقاً لمعايير التقارير المالية الدولية، بالإضافة إلى تحديد نظام الرقابة الداخلي الضروري لإعداد قوائم مالية موحدة خالية من الأخطاء الجوهرية سواء الناتجة عن احتيال أو عن غلط.

كما أن الإدارة مسؤولة عن تقييم قدرة المجموعة على الاستمرار كمنشأة مستمرة والإفصاح عن الأمور المتعلقة بمبدأ الاستمرارية بما في ذلك استخدام مبدأ الاستمرارية في المحاسبة عند إعداد القوائم المالية الموحدة، إلا إذا كان في نية الإدارة تصفية المجموعة أو إيقاف عملياتها أو عدم وجود أي بديل واقعي آخر سوى القيام بذلك.

إن المكلفين بالحوكمة مسؤولون عن الإشراف على عملية إعداد التقارير المالية الموحدة للمجموعة.

مسؤولية مدقق الحسابات عن تدقيق القوائم المالية الموحدة

إن أهدافنا تتمثل بالحصول على تأكيد معقول بأن القوائم المالية الموحدة ككل خالية من الأخطاء الجوهرية سواء الناتجة عن إحتيال أو عن غلط وإصدار تقرير التدقيق الذي يتضمن رأينا. ان التأكيد المعقول هو تأكيد عالي المستوى ولكنه ليس ضماناً أن التدقيق الذي يجري وفقاً للمعايير الدولية للتدقيق سيكشف دائماً خطأً جوهرياً عند وجوده. إن الأخطاء قد تحدث نتيجة لاحتيال أو غلط ويتم اعتبارها جوهريّة، إذا كانت منفردة أو مجتمعةً يمكن ان يكون لها تأثير على القرارات الاقتصادية المتخذة من قبل مستخدمي هذه القوائم المالية الموحدة.

إننا نقوم بممارسة الاجتهاد المهني والمحافظة على الشك المهني كجزء من التدقيق وفقاً للمعايير الدولية للتدقيق، و كذلك نقوم بما يلي:

- تحديد وتقييم مخاطر الاخطاء الجوهرية في القوائم المالية الموحدة، سواء الناتجة عن احتيال أو غلط، وتصميم وتنفيذ اجراءات تدقيق تستجيب لهذه المخاطر والحصول على أدلة تدقيق كافية وملائمة توفر أساساً لإبداء الرأي. إن خطر عدم اكتشاف خطأ جوهري ناتج عن احتيال يعد أكبر من ذلك الناتج عن غلط، لما قد يتضمنه الاحتيال من تواطؤ أو تزوير أو حذف متعمد أو تأكيدات غير صحيحة أو تجاوز لنظام الرقابة الداخلي.
- الحصول على فهم لنظام الرقابة الداخلي المتعلق بالتدقيق وذلك لتصميم إجراءات تدقيق ملائمة للظروف وليس بهدف ابداء رأي حول مدى فعالية نظام الرقابة الداخلي للمجموعة.
- تقييم ملائمة السياسات المحاسبية المطبقة ومعقولية التقديرات المحاسبية و الايضاحات المتعلقة بها التي قامت بها الادارة.
- التوصل الى نتيجة حول ملائمة استخدام الادارة لمبدأ الاستمرارية في المحاسبة، وبناءً على أدلة التدقيق التي تم الحصول عليها، وفيما إذا كان هناك عدم تيقن جوهري مرتبط بأحداث أو ظروف قد تلقي بشكوك كبيرة حول قدرة الشركة على الاستمرار. وإذا ما توصلنا الى نتيجة بأن هناك شك جوهري، فعلياً الإشارة في تقرير التدقيق إلى ايضاحات القوائم المالية الموحدة ذات الصلة أو تعديل رأينا اذا كانت هذه الايضاحات غير كافية. إن استنتاجاتنا مبنية على أدلة التدقيق التي حصلنا عليها حتى تاريخ تقرير التدقيق، ومع ذلك فإن الأحداث او الظروف المستقبلية قد تؤدي إلى عدم استمرار الشركة في اعمالها كمنشأة مستمرة.
- تقييم العرض العام لهيكل القوائم المالية الموحدة ومحتواها بما في ذلك الايضاحات حولها وفيما إذا كانت القوائم المالية الموحدة تمثل المعاملات والأحداث التي تحقق العرض العادل.
- الحصول على أدلة تدقيق كافية وملائمة فيما يتعلق بالمعلومات المالية عن الشركات أو الأنشطة التجارية ضمن نطاق المجموعة لإبداء الرأي حول القوائم المالية الموحدة. إننا مسؤولون عن التوجيه والإشراف وإنجاز عملية التدقيق للمجموعة. ونحن مسؤولون عن رأينا حول التدقيق.

إننا نتواصل مع المسؤولين المكلفين بالحوكمة فيما يتعلق بنطاق التدقيق وتوقيته وملاحظات التدقيق المهمة التي تتضمن أي نقاط ضعف مهمة في نظام الرقابة الداخلية التي يتم تحديدها من قبلنا خلال عملية التدقيق.

نقوم كذلك بتزويد المسؤولين المكلفين بالحوكمة بما يفيد التزامنا بمتطلبات السلوك المهني المتعلقة بالاستقلالية والإفصاح للمسؤولين المكلفين بالحوكمة عن كل العلاقات والأمور الأخرى التي تظهر على أنها تؤثر على استقلاليتنا، وحيثما كان ملائماً الإفصاح عن الإجراءات المتخذة لإلغاء مخاطر الاستقلالية والإجراءات المعززة المطبقة.

من تلك الأمور التي يتم التواصل بها مع المسؤولين المكلفين بالحوكمة، نقوم بتحديد الأمور الأكثر أهمية على تدقيق القوائم المالية الموحدة للفترة الحالية والتي تمثل أمور التدقيق الهامة. إننا نقدم وصف عن هذه الأمور في تقرير التدقيق إلا إذا كان القانون أو التعليمات تمنع الإفصاح عن ذلك الأمر، أو في حالات نادرة جداً والتي بناءً عليها لا يتم الإفصاح عن ذلك الأمر في تقريرنا لأن العواقب السلبية المتوقعة للإفصاح قد تفوق المنفعة العامة الناتجة عنه.

تقرير حول المتطلبات القانونية

تحتفظ الشركة بقيود وسجلات محاسبية منظمة بصورة أصولية تتفق مع القوائم المالية ونوصي بالمصادقة عليها مع الأخذ بعين الاعتبار أثر ما ورد في الفقرة التوكيدية.

ارنست ويونغ/ الأردن
وضاح عصام برقاي
ترخيص رقم ٥٩١

ارنست ويونغ
محاسبون قاتمين
عمان - الأردن

عمان - المملكة الأردنية الهاشمية
٣٠ آذار ٢٠٢٢

شركة النقلات السياحية الأردنية (جت) المساهمة العامة المحدودة

قائمة المركز المالي

كما في ٣١ كانون الأول ٢٠٢١

٢٠٢٠	٢٠٢١	إيضاحات	
دينار	دينار		
			الموجودات
			موجودات غير متداولة -
١٥٨٠٩٨٠٣	١٢٩١٢٩٢٧	٣	ممتلكات ومعدات
-	٢٣٨٨٢٩٢	٤	إستثمارات عقارية
٦٤٢٣٩٨	٣٩١٨٢٣	٥	موجودات غير ملموسة
١٣١٧١٦٢	١٢٢٦٠٠٣	٦	موجودات مالية بالقيمة العادلة من خلال الدخل الشامل الآخر
١٢٥٧٧١٨	١١٦٩١٧٣	٢٢	حقوق الانتفاع من الأصول
١٩٠٢٧٠٨١	١٧٢٨٨٢١٨		
			موجودات متداولة -
١٣٢٢٧٠	١٧٣٠٧٢	٧	موجودات مالية بالقيمة العادلة من خلال قائمة الدخل
٢٣٨٤٩٩٢	١٦٧٥٥٥٧	٨	مخزون
١٤٣٨٩٧١	١١٦٩١٦٩	٩	ذمم مدينة وأرصدة مدينة أخرى
١٦١٧٩٢١	٤٤٧٥٢١٢	١٠	نقد في الصندوق وأرصدة لدى البنوك
٥٥٧٣١٥٤	٧٤٩٣٠١٠		
٢٤٦٠٠٢٣٥	٢٤٧٨١٢٢٨		
			مجموع الموجودات
			حقوق الملكية والمطلوبات
			حقوق الملكية -
١٠٨٠٠٠٠٠	١٠٨٠٠٠٠٠	١١	رأس المال المدفوع
٢٤٢٤٦٥٣	٢٤٢٤٦٥٣	١١	إحتياطي إجباري
٢٢٦٣٥٥٢	٢٢٦٣٥٥٢	١١	إحتياطي اختياري
(١٢٥١٧٣٩)	(١٣٤٢٨٩٨)	٦	إحتياطي القيمة العادلة
٢٢٥٩٢٢٦	١٢٤٣٢٧٨		أرباح مدورة
١٦٤٩٥٦٩٢	١٥٣٨٨٥٨٥		مجموع حقوق ملكية مساهمي الشركة
١٧٢٧٦	١٩٨٩٥		حقوق غير المسيطرين
١٦٥١٢٩٦٨	١٥٤٠٨٤٨٠		مجموع حقوق الملكية
			المطلوبات -
			مطلوبات غير متداولة -
٨٣٩٣٥٤	٥٩٠٣١٦	٢٢	التزامات عقود ايجارات
٢٨٣١٨٣٤	٢١٠١٩٢٢	١٢	قروض طويلة الأجل
-	١٦٧٩٧٦٤	١٣	ذمم دائنة وأرصدة دائنة أخرى
٣٦٧١١٨٨	٤٣٧٢٠٠٢		
			مطلوبات متداولة -
٦٥٨٠٠٨	٨٥٦٠١٨	١٢	أقساط قروض طويلة الأجل تستحق الدفع خلال عام
٣٩٠٢٣٤	٤٩٨٢٨٠	٢٢	التزامات عقود ايجارات تستحق الدفع خلال عام
٣٢٦٤٥٩٧	٣٤٣٢٠٤٩	١٣	ذمم دائنة وأرصدة دائنة أخرى
١٠٣٢٤٠	٢١٤٣٩٩	١٩	مخصص ضريبة الدخل
٤٤١٦٠٧٩	٥٠٠٠٧٤٦		
٨٠٨٧٢٦٧	٩٣٧٢٧٤٨		
٢٤٦٠٠٢٣٥	٢٤٧٨١٢٢٨		
			مجموع المطلوبات
			مجموع حقوق الملكية والمطلوبات

تعتبر الايضاحات المرفقة من رقم ١ الى رقم ٢٨ جزءاً من هذه القوائم المالية الموحدة

شركة النقلات السياحية الأردنية (جت) المساهمة العامة المحدودة
قائمة الدخل الموحدة
للسنة المنتهية في ٣١ كانون الأول ٢٠٢١

٢٠٢٠	٢٠٢١	إيضاحات
دينار	دينار	
١٢٤٠٣٩٨٩	١٦٤٨٢٢٥٨	١٤ الإيرادات
(١٣٠٣٧٤٢٣)	(١٤١٦٣٦١٣)	١٥ مصاريف تشغيلية
(٦٣٣٤٣٤)	٢٣١٨٦٤٥	إجمالي الربح (الخسارة)
(٢٨٧٥٣٩٠)	(٢٣٧٠٩٠٤)	١٦ مصاريف إدارية
(٥٣٤٢٩)	(١١١٥٥٨)	مصاريف تمويل
(٣٥٩٥٥٤)	-	خسائر تدني للممتلكات ومعدات
(٣٣٨٣)	٤٠٨٠٢	أرباح (خسائر) غير متحققة لموجودات مالية بالقيمة العادلة
(٢٢٤٤١١)	(١٢٠٠٠٠)	٩ من خلال قائمة الدخل
(١٥٧٨٠)	-	مخصص خسائر ائتمانية متوقعة
١٥٠٣٠٩	٢٥٣٤١٧	١٧ خسائر بيع ممتلكات ومعدات
(٣٥٥٧٤٨)	(٨٧٦٠٠٠)	١٨ إيرادات أخرى
(٤٣٧٠٨٢٠)	(٨٦٥٥٩٨)	رسوم ومصاريف ومخصصات أخرى
(٢١٦٦٣)	(١٤٧٧٣١)	الخسارة قبل ضريبة الدخل
(٤٣٩٢٤٨٣)	(١٠١٣٣٢٩)	١٩ ضريبة الدخل
(٤٣٦٧٣٢٨)	(١٠١٥٩٤٨)	خسارة السنة
(٢٥١٥٥)	٢٦١٩	ويعود الى:
(٤٣٩٢٤٨٣)	(١٠١٣٣٢٩)	مساهمي الشركة
		حقوق غير المسيطرين
فلس/دينار	فلس/دينار	
(٠/٤٠٤)	(٠/٠٩٤)	٢٠ الحصة الأساسية والمخفضة للسهم من خسارة السنة
		العائد لمساهمي الشركة

شركة النقلات السياحية الأردنية (جت) المساهمة العامة المحدودة
قائمة الدخل الشامل الموحدة
للسنة المنتهية في ٣١ كانون الأول ٢٠٢١

إيضاح	٢٠٢١	٢٠٢٠
	دينار	دينار
خسارة السنة	(١٠١٣٣٢٩)	(٤٣٩٢٤٨٣)
يضاف: بنود الدخل الشامل الأخرى التي لن يتم تصنيفها الى قائمة الدخل الموحدة في فترات لاحقة:		
٦ التغير في القيمة العادلة للموجودات المالية من خلال الدخل الشامل الآخر	(٩١١٥٩)	(٥٤٢٢٦٦)
مجموع الدخل الشامل للسنة	(١٠٤٤٨٨)	(٤٩٣٤٧٤٩)
ويعود الى:		
مساهمي الشركة	(١٠٧٠٧٠٧)	(٤٩٠٩٥٩٤)
حقوق غير المسيطرين	٢٦١٩	(٢٥١٥٥)
	(١٠٤٤٨٨)	(٤٩٣٤٧٤٩)

شركة النقلات السياحية الأردنية (جت) المساهمة العامة المحدودة
قائمة التغيرات في حقوق الملكية الموحدة
للسنة المنتهية في ٣١ كانون الأول ٢٠٢١

حقوق ملكية حملة الأسهم									
رأس المال المدفوع	إحتياطي إجباري	إحتياطي إختياري	إحتياطي القيمة العادلة	أرباح مدورة			مجموع	حقوق غير المسيطرين	مجموع
				محقة	غير محقة	الأرباح المدورة			
دينار	دينار	دينار	دينار	دينار	دينار	دينار	دينار	دينار	دينار
٢٠٢١-									
١٠.٨٠٠.٠٠٠	٢.٤٢٤.٦٥٣	٢.٢٦٣.٥٥٢	(١.٢٥١.٧٣٩)	٢.٩٧٠.٢٦٨	(٧١١.٠٤٢)	٢.٢٥٩.٢٢٦	١٦.٤٩٥.٦٩٢	١٧.٢٧٦	١٦.٥١٢.٩٦٨
-	-	-	(٩١.١٥٩)	(١.٠٥٦.٧٥٠)	٤٠.٨٠٢	(١.٠١٥.٩٤٨)	(١.٠٧.١٠٧)	٢.٦١٩	(١.٠٤.٤٨٨)
١٠.٨٠٠.٠٠٠	٢.٤٢٤.٦٥٣	٢.٢٦٣.٥٥٢	(١.٣٤٢.٨٩٨)	١.٩١٣.٥١٨	(٦٧٠.٢٤٠)	١.٢٤٣.٢٧٨	١٥.٣٨٨.٥٨٥	١٩.٨٩٥	١٥.٤٠٨.٤٨٠
٢٠٢٠-									
١٠.٨٠٠.٠٠٠	٢.٤٢٤.٦٥٣	٢.٢٦٣.٥٥٢	(٧٠٩.٤٧٣)	٧.٣٣٤.٢١٣	(٧٠٧.٦٥٩)	٦.٦٢٦.٥٥٤	٢١.٤٠٥.٢٨٦	٤٢.٤٣١	٢١.٤٤٧.٧١٧
-	-	-	(٥٤٢.٢٦٦)	(٤.٣٦٣.٩٤٥)	(٣.٣٨٣)	(٤.٣٦٧.٣٢٨)	(٤.٩٠٩.٥٩٤)	(٢٥.١٥٥)	(٤.٩٣٤.٧٤٩)
١٠.٨٠٠.٠٠٠	٢.٤٢٤.٦٥٣	٢.٢٦٣.٥٥٢	(١.٢٥١.٧٣٩)	٢.٩٧٠.٢٦٨	(٧١١.٠٤٢)	٢.٢٥٩.٢٢٦	١٦.٤٩٥.٦٩٢	١٧.٢٧٦	١٦.٥١٢.٩٦٨

تعتبر الايضاحات المرفقة من رقم ١ الى رقم ٢٨ جزءاً من هذه القوائم المالية الموحدة

شركة النقلات السياحية الأردنية (جت) المساهمة العامة المحدودة

قائمة التدفقات النقدية الموحدة

للسنة المنتهية في ٣١ كانون الأول ٢٠٢١

٢٠٢٠	٢٠٢١	إيضاح
دينار	دينار	
(٤٣٧٠.٨٢٠)	(٨٦٥.٥٩٨)	الأنشطة التشغيلية
		خسارة السنة قبل ضريبة الدخل
		تعديلات:
٢٣٦٩.٤١٩	٢٤١٤.١٥٨	٥٤٣ إستهلاكات وإطفاءات
٤١٠.٩٩٩	٤٠٨.٤٧٠	٢٢ مصروف استهلاك حقوق الانتفاع من الأصول
٣٥٩.٥٥٤	-	٣ خسائر تدني للممتلكات ومعدات
١٥٧.٨٠	-	خسائر استبعاد ممتلكات ومعدات
-	(٢٩٣٧)	٢٢ تخفيضات الإيجار
٣.٣٨٣	(٤٠.٨٠٢)	أرباح (خسائر) غير متحققة لموجودات مالية بالقيمة العادلة من خلال قائمة الدخل
٢٢٤.٤١١	١٢٠.٠٠٠	٩ مخصص خسائر ائتمانية متوقعة
٢٤.٩٩٩	٣٢٥.٠٠٠	٨ مخصص قطع غيار بطيئة الحركة
٢٣٧.٥٠٠	١٥٠.٠٠٠	١٣ مخصص نهاية الخدمة
٩٣.٢٤٩	٤٠١.٠٠٠	١٣ مخصص القضايا
(٢٦.٤٠٧)	(١٦.٤٣٢)	١٧ إيرادات فوائد ودائع بنكية
٥٣.٤٢٩	١١١.٥٥٨	٢١ مصاريف تمويل
١٢٤.٩٣٨	١١٠.٨٨٧	٢٢ فوائد التزام عقود الإيجار
		تغيرات رأس المال العامل -
١٦٤.٦٣٣	٣٨٣.٩٣٥	مخزون
١.٥٦١.٤٢٤	١٤٩.٣٠٢	ذمم مدينة وأرصدة مدينة أخرى
٤٦٢.٣٧	١.١٠٢.٤٣٠	ذمم دائنة وأرصدة دائنة أخرى
(٤٩.٤٧١)	(١٨.٣٤٤)	١٣ المدفوع من مخصص نهاية الخدمة
(١١٩.٠٢٧)	(١٣.٤٠٨)	١٣ المدفوع من مخصص القضايا
(٥٠٩.٢١٢)	(٣٦.٥٧٢)	١٩ ضريبة دخل مدفوعة
١.٠٣٠.٨١٨	٤.٦٨٢.٦٤٧	صافي التدفقات النقدية من الأنشطة التشغيلية
		الأنشطة الاستثمارية
٧١.٠٠٠	-	المتحصل من بيع ممتلكات ومعدات
(٣.٢٩٩.٥٤٧)	(٨٤٠.٩٩٩)	٣ شراء ممتلكات ومعدات
(٦.١٤٠)	(١.٤٠٠)	٥ شراء موجودات غير ملموسة
٢٦.٤٠٧	١٦.٤٣٢	فوائد بنكية مقبوضة
(٣.٢٠٨.٢٨٠)	(٨٣٨.٥٦٧)	صافي التدفقات النقدية المستخدمة في الأنشطة الاستثمارية
		الأنشطة التمويلية
(٢.٥٩١٢)	(٦٢٤.٦٧٦)	قروض مدفوعة
٢.٦٩٥.٧٧٤	٣١٨.٣١٢	مسحوبات قروض
(٣.٦٠.٣٧٨)	(٥٦٨.٨٦٧)	٢٢ دفعات التزامات عقود إيجارات
(٥٣.٤٢٩)	(١١١.٥٥٨)	مصاريف تمويل مدفوعة
٢.٠٧٦.٠٥٥	(٩٨٦.٧٨٩)	صافي التدفقات النقدية (المستخدمة في) من الأنشطة التمويلية
(١.٠١٤.٠٧)	٢.٨٥٧.٢٩١	الزيادة (النقص) في النقد وما في حكمه
١.٧١٩.٣٢٨	١.٦١٧.٩٢١	النقد وما في حكمه كما في بداية السنة
١.٦١٧.٩٢١	٤.٤٧٥.٢١٢	١٠ النقد وما في حكمه كما في نهاية السنة

تعتبر الايضاحات المرفقة من رقم ١ الى رقم ٢٨ جزءاً من هذه القوائم المالية الموحدة

١- عام

تأسست الشركة بتاريخ ٢٠ تشرين الأول ١٩٦٤ كشركة مساهمة خصوصية تحت اسم شركة النقلات السياحية الأردنية المساهمة المحدودة، ومركزها القدس وقد تم تحويلها الى شركة مساهمة عامة بتاريخ ١١ حزيران ١٩٦٦ برأسمال ٣٠٠.٠٠٠ دينار تحت الرقم ٤٥، وبتاريخ أول حزيران ١٩٩٥ وافقت الهيئة العامة على اعتبار عمان المركز الرئيسي للشركة ويحق لها فتح فروع داخل المملكة وخارجها، وسجلت وفق قانون الشركات بتاريخ ٢٠ تشرين الأول ١٩٩٥. وقد قررت الهيئة العامة في اجتماعها المنعقد بتاريخ ١٤ نيسان ١٩٩٧ زيادة رأسمال الشركة المصرح به والمدفوع ليصبح ١٠.٨٠٠.٠٠٠ دينار.

من غايات الشركة تأسيس وإدارة شركة لنقل السياح والحجاج وغيرهم وشراء باصات سياحية لنقل السياح وغيرهم في كافة انحاء المملكة وخارجها وأن تقوم بكافة أعمال النقل وجميع ما يتفرع عنه وتسيير خطوط لنقل الركاب وفق التصاريح الممنوحة من الجهات المعنية وإنشاء وتملك وإدارة محطات الوقود وبيع المحروقات.

تم اقرار القوائم المالية الموحدة من قبل مجلس الادارة في جلسته المنعقدة بتاريخ ٢٦ آذار ٢٠٢٢ وتتطلب هذه القوائم المالية الموحدة موافقة الهيئة العامة للمساهمين.

١-٢ أسس إعداد القوائم المالية الموحدة

تم إعداد القوائم المالية الموحدة وفقاً لمعايير التقارير المالية الدولية.

تم إعداد القوائم المالية الموحدة وفقاً لمبدأ الكلفة التاريخية باستثناء الموجودات المالية بالقيمة العادلة من خلال الدخل الشامل الآخر والموجودات المالية بالقيمة العادلة من خلال قائمة الدخل والتي تظهر بالقيمة العادلة بتاريخ القوائم المالية الموحدة.

إن الدينار الأردني هو عملة إظهار القوائم المالية الموحدة والذي يمثل العملة الرئيسية للمجموعة.

٢-٢ أسس توحيد القوائم المالية

تتضمن القوائم المالية الموحدة القوائم المالية لشركة النقلات السياحية الأردنية (الشركة) وشركاتها التابعة التالية (ويشار إليهم معاً "بالمجموعة") كما في ٣١ كانون الأول ٢٠٢١:

نسبة المساهمة %	رأس المال المدفوع (سهم)	
٩٩	١.٠٠٠.٠٠٠	شركة جت لنقل الركاب
١٠٠	٥٠٠.٠٠٠	شركة راية جت لنقل الركاب *
١٠٠	٥٠.٠٠٠	شركة جت للسياحة والسفر
١٠٠	٢٥٠.٠٠٠	شركة جت لخدمات الليموزين *

* ان شركة راية جت لنقل الركاب و شركة جت لخدمات الليموزين مملوكة بالكامل من شركة جت لنقل الركاب. حيث تأسست شركة جت لخدمات الليموزين خلال عام ٢٠٢١.

يتم توحيد القوائم المالية للشركات التابعة ابتداءً من تاريخ ممارسة السيطرة وحتى تتوقف هذه السيطرة. وتتم السيطرة على الشركة المستثمر بها عندما تمنح للمجموعة القدرة على توجيه السياسات المالية والتشغيلية للشركة التابعة للتأثير على عوائد المجموعة.

وبالتحديد، تتم السيطرة على الشركة المستثمر فيها فقط عند تحقق ما يلي:

- سيطرة المجموعة على الشركة المستثمر بها (الحقوق القائمة التي تمنح المجموعة القدرة على توجيه النشاطات ذات الصلة للشركة المستثمر بها).
- تعرض المجموعة أو حقوقها في العوائد المتغيرة الناتجة عن ارتباطها بالشركة المستثمر فيها.
- القدرة على ممارسة السيطرة على الشركة المستثمر فيها والتأثير على عوائدها.

عندما تمتلك المجموعة أقل من أغلبية حقوق التصويت أو ما شابهها في الشركة المستثمر فيها، تقوم المجموعة بأخذ جميع الحقائق والظروف ذات العلاقة بعين الاعتبار لتحديد فيما إذا كانت تمتلك سيطرة على الشركة المستثمر فيها ويتضمن ذلك:

- الترتيبات التعاقدية مع حملة حقوق تصويت الآخرين في الشركة المستثمر فيها.
- الحقوق الناتجة من الترتيبات التعاقدية الأخرى.
- حقوق التصويت الحالية وحقوق التصويت المحتملة للمجموعة.

تقوم المجموعة بإعادة تقييم فيما إذا كانت تسيطر على الشركة المستثمر فيها وفي حال وجود ظروف أو حقائق تدل على التغير في أحد أو أكثر من عنصر من عناصر السيطرة الثلاثة. يتم توحيد القوائم المالية للشركة التابعة ابتداءً من تاريخ ممارسة السيطرة وحتى توقف هذه السيطرة. يتم توحيد إيرادات ومصاريف الشركات التابعة في قائمة الدخل الموحدة من تاريخ سيطرة المجموعة على الشركات التابعة وحتى تتوقف هذه السيطرة.

يتم تحميل الأرباح والخسائر وكل بند من بنود الدخل الشامل الأخرى على حقوق حملة الأسهم في الشركة الأم وحقوق غير المسيطرين حتى لو أدى ذلك إلى عجز في رصيد حقوق غير المسيطرين. وإذا اقتضت الحاجة، يتم تعديل القوائم المالية للشركات التابعة لتتماشى سياساتها المحاسبية مع السياسات المحاسبية للمجموعة. يتم استبعاد الموجودات والمطلوبات وحقوق الملكية والإيرادات والمصروفات والأرباح والخسائر المتعلقة بالمعاملات فيما بين المجموعة والشركات التابعة.

يتم تسجيل الأثر الناتج عن تغير نسبة الملكية في الشركة التابعة الذي لا ينجم عنه فقدان للسيطرة في حقوق الملكية. عند فقدان السيطرة على الشركة التابعة، تقوم المجموعة بما يلي:

- إلغاء الإعراف بموجودات (بما فيها الشهرة) ومطلوبات الشركة التابعة
- إلغاء الإعراف بحقوق غير المسيطرين
- إلغاء الإعراف باحتياطي ترجمة العملات الأجنبية المسجل في حقوق الملكية
- الإعراف بالقيمة العادلة للمبالغ المستلمة
- الإعراف بالقيمة العادلة للاستثمار المحتفظ به في الشركة التابعة
- الإعراف بالأرباح أو الخسائر الناتجة عن عملية فقدان السيطرة
- إعادة تصنيف حصة الشركة التي تم تسجيلها سابقاً في بنود الدخل الشامل الأخرى إلى الأرباح والخسائر أو الأرباح المدورة وذلك في حالة ان المجموعة قد استبعدت بشكل مباشر الأصول أو الالتزامات التابعة لها.

٣-٢ التغيرات في السياسات المحاسبية

ان السياسات المحاسبية المتبعة في اعداد القوائم المالية متفقة مع تلك التي اتبعت في اعداد القوائم المالية للسنة المنتهية في ٣١ كانون الأول ٢٠٢٠، باستثناء أن الشركة قامت بتطبيق التعديلات التالية اعتباراً من ١ كانون الثاني ٢٠٢١:

المرحلة الثانية من إصلاح IBOR (سعر الفوائد المعروضة بين البنوك):- تعديلات على المعيار الدولي لإعداد التقارير المالية رقم (٩)، ومعيار المحاسبة الدولي رقم (٣٩)، والمعيار الدولي لإعداد التقارير المالية رقم (٧)، والمعيار الدولي لإعداد التقارير المالية رقم (٤) والمعيار الدولي لإعداد التقارير المالية رقم (١٦)

توفر هذه التعديلات إعفاءات مؤقتة والمتعلقة بالأثر على التقارير المالية عند استبدال المرجع المستخدم لتحديد سعر الفائدة IBOR بمرجع يعتمد على العائد شبه الخالي من المخاطر. تشمل التعديلات التطبيقات العملية التالية:

التطبيق العملي ليتم التعامل مع التغيرات التعاقدية والتغيرات على التدفقات النقدية الناتجة عن تغير سعر الفائدة المرجعي كتغييرات في سعر الفائدة المتغير، بما يعادل الحركة على سعر الفائدة في السوق،

- تتطلب الإعفاءات من الشركة تعديل التعريفات المستخدمة في توثيق عمليات التحوط ووصف أداة التحوط مع استمرارية علاقات التحوط للمجموعة عند استبدال المرجع المستخدم لتحديد سعر الفائدة الحالي بمرجع يعتمد على العائد الخالي من المخاطر،
- يجوز للشركة استخدام سعر فائدة غير محدد تعاقدياً، للتحوطات لمخاطر التغير في القيمة العادلة أو أسعار الفائدة في حال تم تحديد مخاطر أسعار الفائدة بشكل منفصل.

لم يكن لهذه التعديلات أثر جوهري على القوائم المالية الموحدة للمجموعة.

تخفيضات أو تأجيلات الإيجار المتعلقة بوباء COVID-19 بعد ٣٠ حزيران ٢٠٢١ - تعديلات على المعيار الدولي لإعداد التقارير المالية رقم (١٦)

أصدر مجلس معايير المحاسبة الدولية في ٢٨ أيار ٢٠٢٠ تخفيضات أو تأجيلات الإيجار المتعلقة بوباء COVID-19 - تعديلات على المعيار الدولي لإعداد التقارير المالية رقم (١٦). منح هذه التعديلات إعفاءات للمستأجرين من تطبيق متطلبات المعيار الدولي لإعداد التقارير المالية رقم (١٦) حول التعديلات المحاسبية لعقود الإيجار على تخفيضات أو تأجيلات الإيجار الناتجة بشكل مباشر عن وباء COVID-19. نظراً لكونه حلاً عملياً، قد يختار المستأجر عدم تقييم ما إذا كان تخفيضات أو تأجيلات الإيجار المتعلقة بوباء COVID-19 والممنوحة من المؤجر يمثل تعديلاً لعقد الإيجار أم لا. يحتسب المستأجر الذي يقوم بهذا الاختيار أي تغيير في دفعات الإيجار الناتجة عن تخفيضات أو تأجيلات الإيجار المتعلقة بوباء COVID-19 بنفس الطريقة التي يحتسب بها حدوث أي تغيير وفقاً للمعيار الدولي لإعداد التقارير المالية رقم (١٦)، إذا لم يمثل التغيير تعديلاً لعقد الإيجار.

كان من المفترض تطبيق التعديل حتى ٣٠ حزيران ٢٠٢١، ولكن نظراً لاستمرار تأثير وباء COVID-19، وبتاريخ ٣١ آذار ٢٠٢١ قام مجلس معايير المحاسبة الدولية بتمديد فترة التطبيق العملي إلى ٣٠ حزيران ٢٠٢٢.

تتطبق هذه التعديلات على الفترات السنوية اعتباراً من ١ نيسان ٢٠٢١.

لم تحصل الشركة على تخفيضات أو تأجيلات الإيجار المتعلقة بوباء COVID-19، ولكن سوف تقوم المجموعة باستخدام هذا التطبيق العملي إذا أصبح قابل للتطبيق خلال فترة التطبيق المسموحة.

ممتلكات ومعدات

تظهر الممتلكات والمعدات بسعر الكلفة بعد تنزيل الاستهلاك المتراكم وأي انخفاض في القيمة، باستثناء الأراضي والمشاريع تحت التنفيذ والتي لا تستهلك.

يحتسب استهلاك الممتلكات والمعدات باستثناء الأراضي عندما تكون جاهزة للاستخدام وبطريقة القسط الثابت على مدى العمر الإنتاجي المتوقع باستخدام النسب السنوية التالية:

	%
مباني	٢
معدات وأدوات	١٠
وسائل نقل	١٠
أثاث وأجهزة كهربائية	١٠-٢٥
تحسينات مباني مستأجرة	حسب مدة العقد
أجهزة وأنظمة حاسوب	٢٠

يتم مراجعة قيم الممتلكات والمعدات من حيث الانخفاض في قيمتها عندما يكون هناك أحداث أو تغيرات في الظروف تشير إلى عدم إمكانية استرداد القيمة الدفترية. يتم تسجيل الموجودات بالقيمة القابلة للاسترداد في الحالات التي تكون القيمة الدفترية أعلى من القيمة القابلة للاسترداد.

يتم احتساب النفقات المتكبدة لاستبدال أي من مكونات الممتلكات والمعدات كبند منفصل ويتم رسملته، كما يتم شطب المبالغ الدفترية لأي جزء مستبدل. يتم رسملة النفقات الأخرى اللاحقة فقط عند زيادة المنافع الاقتصادية المستقبلية المتعلقة بالممتلكات والمعدات. يتم اثبات جميع النفقات الأخرى في قائمة الدخل الموحدة كمصروف.

تظهر المشاريع تحت التنفيذ بالكلفة، وتتضمن كلفة مواد البناء والرواتب والأجور المباشرة على هذه المشاريع وتكاليف التمويل إضافة إلى المصاريف المباشرة الأخرى. لا يتم استهلاك المشاريع تحت التنفيذ حتى تصبح جاهزة للاستخدام حيث يتم تحويلها إلى ممتلكات ومعدات أو استثمارات عقارية.

موجودات غير ملموسة

يتم تسجيل الموجودات غير الملموسة التي يتم الاستحواذ عليها بشكل منفصل بالكلفة. لاحقاً للاستحواذ الأولي يتم الاعتراف بالموجودات غير الملموسة بالكلفة بعد تنزيل أي خسارة تدني متراكمة، إن وجدت.

يتم تحديد العمر الانتاجي للموجودات غير الملموسة ليكون محدداً أو غير محدد.

ويتم اطفاء الموجودات غير الملموسة ذات العمر المحدد على فترة العمر الاقتصادي المتوقع ويتم تقييم التدني في قيمة الموجودات غير الملموسة عند وجود مؤشر على تدني قيمتها. يتم مراجعة الأعمار الانتاجية للموجودات غير الملموسة محددة العمر الاقتصادي نهاية كل سنة. يتم مراجعة العمر الانتاجي وطريقة الاطفاء بشكل دوري للتأكد من أن طريقة وفترة الاطفاء تتناسب مع المنافع الاقتصادية المتوقعة لرخصة خط سير ما بين اربد وعمان والعقبة. يتم الاعتراف بمصروف الاطفاء للموجودات غير الملموسة ذات العمر الانتاجي المحدد في قائمة الدخل الموحدة ضمن المصاريف. يتم اطفاء الموجودات غير الملموسة ذات الأعمار الانتاجية المحددة على مدى العمر الانتاجي ١٠ سنوات.

استثمارات عقارية

تمثل الاستثمارات العقارية استثمارات في الأراضي والأبنية التي يحتفظ بها للحصول على إيجارات أو لحين زيادة قيمتها، ولا تشمل على الأراضي والمباني المستخدمة في إنتاج البضائع والخدمات وأنشطة الشركة الاعتيادية أو لأغراض إدارية.

تظهر الاستثمارات العقارية بالكلفة بعد تنزيل الاستهلاك المتراكم ومخصص التدني في القيمة، إن وجد. تستهلك الاستثمارات العقارية (باستثناء الأراضي) بطريقة القسط الثابت على مدى العمر الإنتاجي المتوقع لها وينسب سنوية تتراوح ما بين ٢٪ إلى ٢٠٪.

حق استخدام الموجودات

تقوم المجموعة بالاعتراف حق استخدام الموجودات في تاريخ بدء عقد الإيجار (أي، التاريخ الذي يكون الأصل فيه قابل للاستخدام). يتم الاعتراف بحق استخدام الموجودات بالتكلفة، مطروحاً منها الاستهلاك المتراكم وخسائر التدني في القيمة، ويتم تعديل قيمتها عند إعادة تقييم التزامات الإيجار.

تتضمن تكلفة حق استخدام الموجودات قيمة التزامات الإيجار المعترف بها، بالإضافة إلى التكاليف المباشرة الأولية المتكبدة، ودفعات الإيجار التي تمت في أو قبل تاريخ بدء العقد، مطروحاً منها أي حوافز مستلمة متعلقة بعقد الإيجار. في حال لم تكن المجموعة متيقنة من الحصول على ملكية الأصل المؤجر في نهاية مدة العقد، يتم استهلاك قيمة حق استخدام الموجودات المعترف بها على أساس القسط الثابت على مدى العمر الإنتاجي للموجودات أو مدة الإيجار أيهما أقل. يخضع حق استخدام الموجودات إلى اختبار التدني في القيمة.

التزامات عقود الإيجار

تقوم المجموعة في تاريخ بدء عقد الإيجار، بالاعتراف بالتزامات عقد الإيجار بالقيمة الحالية لدفعات الإيجار التي يتعين دفعها خلال مدة العقد. تتضمن دفعات الإيجار الدفعية الثابتة (والتي تتضمن الدفعات التي في مضمونها تعتبر دفعات إيجار ثابتة) مطروحاً منها حوافز الإيجار المستحقة ودفعات الإيجار المتغيرة التي تعتمد على مؤشرات أو معدلات متفق عليها وفقاً لشروط العقد، والمبالغ المتوقعة تحصيلها بموجب ضمانات القيمة المتبقية. تتضمن دفعات الإيجار أيضاً القيمة المستحقة عند ممارسة خيار الشراء والذي من المؤكد أن تمارسه المجموعة وقيمة غرامات إنهاء عقد الإيجار، إذا كانت المجموعة تنوي أن تمارس خيار الإنهاء وفقاً لشروط العقد.

يتم الاعتراف بدفعات الإيجار المتغيرة التي لا تعتمد على مؤشرات أو معدلات متفق عليها وفقاً لشروط العقد كمصاريف في الفترة التي يقع فيها الحدث أو الشرط الذي يؤدي إلى دفع تلك المبالغ.

عند احتساب القيمة الحالية لدفعات الإيجار، تستخدم المجموعة معدل الاقتراض عند بدء الإيجار إذا كان سعر الفائدة الضمني في عقد الإيجار غير قابل للتحديد. لاحقاً يتم زيادة التزامات الإيجار بقيمة الفائدة المستحقة ويتم تخفيضها بقيمة دفعات الإيجار الفعلية. بالإضافة إلى ذلك، يتم إعادة قياس القيمة الدفترية للالتزامات الإيجار إذا كان هناك أي تعديل أو تغيير على مدة الإيجار أو عند حدوث أي تغيير على الدفعات التي في مضمونها تعتبر دفعات إيجار ثابتة أو عند تغيير التقييم المتعلق بشراء الأصل.

عقود الإيجار قصيرة الأجل وعقود إيجار الموجودات منخفضة القيمة

تقوم المجموعة بتطبيق الإعفاء المتعلق بالاعتراف بعقود الإيجار قصيرة الأجل على بعض عقود الإيجار قصيرة الأجل (أي: عقود الإيجار التي تبلغ مدتها ١٢ شهراً أو أقل من تاريخ بدء عقد الإيجار ولا تتضمن خيار شراء الأصل). كما تقوم المجموعة أيضاً بتطبيق الإعفاء المتعلق بعقود الإيجار للموجودات منخفضة القيمة على بعض عقود الإيجار للموجودات التي تعتبر منخفضة القيمة. يتم الاعتراف بدفعات الإيجار لعقود الإيجار قصيرة الأجل وعقود إيجار الموجودات منخفضة القيمة كمصروفات على أساس القسط الثابت على مدة الإيجار.

موجودات مالية محددة بالقيمة العادلة من خلال الأرباح أو الخسائر

هي الموجودات المالية التي قامت الشركة بشرائها بغرض بيعها في المستقبل القريب وتحقيق الأرباح من تقلبات الأسعار السوقية قصيرة الأجل أو هامش أرباح المتاجرة.

يتم اثبات هذه الموجودات بالقيمة العادلة عند الشراء (تقيد مصاريف الاقتناء على قائمة الدخل عند الشراء) ويعاد تقييمها لاحقاً بالقيمة العادلة، ويظهر التغير في القيمة العادلة في قائمة الدخل الموحدة بما فيها التغير في القيمة العادلة الناتج عن فروقات تحويل بنود

الموجودات غير النقدية بالعملة الأجنبية، وفي حال بيع هذه الموجودات أو جزء منها يتم أخذ الأرباح أو الخسائر الناتجة عن ذلك في قائمة الدخل الموحدة.

يتم تسجيل الأرباح الموزعة و الفوائد المتحققة في قائمة الدخل الموحدة.

لا يجوز إعادة تصنيف أي موجودات مالية من / الى هذا البند الا في الحالات المحددة في معيار التقارير المالية الدولي (٩).

موجودات مالية بالقيمة العادلة من خلال الدخل الشامل الآخر

تمثل هذه الموجودات الاستثمارات في أدوات الملكية بغرض الاحتفاظ بها على المدى الطويل.

يتم اثبات هذه الموجودات عند الشراء بالقيمة العادلة مضافاً إليها مصاريف الاقتناء ويعاد تقييمها لاحقاً بالقيمة العادلة، ويظهر التغير في القيمة العادلة في قائمة الدخل الشامل الموحدة وضمن حقوق الملكية بما فيه التغير في القيمة العادلة الناتج عن فروقات تحويل بنود الموجودات غير النقدية بالعملة الأجنبية، وفي حال بيع هذه الموجودات أو جزء منها يتم تسجيل الأرباح أو الخسائر الناتجة عن ذلك في قائمة الدخل الشامل الموحدة وضمن حقوق الملكية ويتم تحويل رصيد احتياطي تقييم الموجودات المباعة مباشرة إلى الأرباح والخسائر المدورة وليس من خلال قائمة الدخل.

- لا تخضع هذه الموجودات لاختبار خسائر التدني.
- يتم تسجيل الأرباح الموزعة في قائمة الدخل الموحدة.
- لا يجوز إعادة تصنيف أي موجودات مالية من/ إلى هذا البند إلا في الحالات المحددة في معيار التقارير المالية الدولي رقم (٩).

النقد وما في حكمه

لغرض قائمة التدفقات النقدية الموحدة، فإن النقد وما في حكمه يشمل على نقد في الصندوق وأرصدة لدى بنوك وودائع قصيرة الأجل والتي لديها تواريخ استحقاق ثلاثة أشهر أو أقل بعد تنزيل ارصدة البنوك الدائنة.

مخصص نهاية الخدمة

يتم احتساب مخصص نهاية الخدمة للمبالغ المستحقة للموظفين بناءً على السياسات الداخلية للمجموعة وبناءً على الراتب النهائي للموظفين ومدة الخدمة.

ذمم مدينة

تدرج الذمم المدينة بمبلغ الفاتورة الأصلي بعد تنزيل مخصص الخسائر الائتمانية المتوقعة. قامت المجموعة بتطبيق الطريقة المبسطة لحساب الخسائر الائتمانية المتوقعة. قامت المجموعة بأعداد دراسة تستند إلى الخبرة التاريخية للخسارة الائتمانية مع الأخذ بعين الاعتبار العوامل المستقبلية الخاصة بالمدينين والبيئة الاقتصادية.

مخزون

يظهر المخزون بسعر الكلفة أو صافي القيمة البيعية أيهما أقل. تمثل تكاليف البضاعة جميع المصاريف المتكبدة لإيصال البضاعة الى موقعها ووضعها الحالي وتحدد الكلفة بإتباع متوسط الكلفة المرجح.

يتم احتساب كلفة قطع الغيار باحتساب كلفة الشراء باستخدام طريقة متوسط الكلفة المرجح.

ذمم دائنة وأرصدة دائنة أخرى

يتم إثبات المطلوبات للمبالغ المستحقة السداد في المستقبل للبضائع او الخدمات المستلمة سواء تمت المطالبة بها أو لم تتم من قبل المورد.

منح مؤجلة

يتم الاعتراف بالمنح المقدمه كأيراد مؤجل في حال تأكد المجموعة من قدرتها بالالتزام بمتطلبات تلك المنح والحصول عليها. تقوم المجموعة بالأعتراف بأيراد تلك المنح في قائمة الدخل الموحدة على مدى الفترة التي تتكبد فيها المجموعة مصاريف متعلقة بالمنحة.

مخصصات

يتم الاعتراف بالمخصصات عندما يكون على المجموعة التزامات في تاريخ القوائم المالية الموحدة ناشئة عن أحداث سابقة وإن تسديد الالتزامات محتمل ويمكن قياس قيمتها بشكل يعتمد عليه.

ضريبة الدخل

تحتسب مصاريف الضرائب المستحقة على أساس الأرباح الخاضعة للضريبة، وتختلف الأرباح الخاضعة للضريبة عن الأرباح المعلنة في القوائم المالية الموحدة لأن الأرباح المعلنة تشمل إيرادات غير خاضعة للضريبة أو مصاريف غير قابلة للتزليل في السنة المالية وإنما في سنوات لاحقة أو الخسائر المتراكمة المقبولة ضريبياً أو بنود ليست خاضعة أو مقبولة للتزليل لأغراض ضريبية.

تقوم المجموعة باحتساب مخصص لضريبة الدخل وفقاً لقانون ضريبة الدخل المعمول به في المملكة الأردنية الهاشمية ووفقاً لمعيار المحاسبة رقم (١٢).

التقاص

يتم اجراء تقاص بين الموجودات المالية والمطلوبات المالية وإظهار المبلغ الصافي في قائمة المركز المالي الموحدة فقط عندما تتوفر الحقوق القانونية الملزمة وكذلك عندما يتم تسويتها على أساس التقاص أو يكون تحقق الموجودات وتسوية المطلوبات في نفس الوقت.

تحقق الإيرادات والاعتراف بالمصاريف

تقوم المجموعة بالاعتراف بإيرادات البيع حسب معيار التقارير المالية الدولية (١٥) بالقيمة العادلة للمقابل المستلم أو المستحق وعندما يكون هناك احتمال معقول للتحويل.

تقوم المجموعة بالاعتراف بإيرادات بيع الوقود عند نقطة معينة من الزمن في الوقت الذي يتم فيه تسليم الوقود أو إصدار الفاتورة للعميل. و تقوم المجموعة بالاعتراف بالإيرادات من خدمات نقل الركاب و تأجير الحافلات عند نقطة معينة من الزمن في الوقت، عند إصدار البطاقة أو الفاتورة

يتم اثبات إيرادات الفوائد على مبدأ الاستحقاق.

يتم إثبات توزيعات أرباح الاستثمارات عند اقرارها من قبل الهيئات العامة للشركات المستثمر بها.

يتم اثبات الإيرادات الأخرى وفقاً لمبدأ الاستحقاق.

يتم الاعتراف بالمصاريف على مبدأ الاستحقاق.

معلومات القطاعات

قطاع الأعمال يمثل مجموعة من الموجودات والعمليات التي تشترك معا في تقديم منتجات او خدمات خاضعة لمخاطر وعوائد تختلف عن تلك المتعلقة بقطاعات أعمال أخرى.

العملات الاجنبية

يتم تسجيل المعاملات التي تتم بالعملات الأجنبية خلال السنة، بأسعار الصرف السائدة في تاريخ إجراء المعاملات. كما يعاد تحويل الموجودات والمطلوبات ذات الطبيعة النقدية المسجلة بالعملات الأجنبية بأسعار الصرف السائدة في تاريخ قائمة المركز المالي الموحدة إلى الدينار الأردني. تؤخذ الفروقات الناتجة عن عمليات التحويل إلى قائمة الدخل الموحدة.

قياس القيمة العادلة

تمثل القيمة العادلة السعر الذي سيتم الحصول عليه عند بيع الموجودات أو الذي سيتم دفعه لتسوية إلتزام في معاملة منظمة بين المشاركين في السوق بتاريخ القياس.

يتم قياس القيمة العادلة بناءً على فرضية أن عملية بيع الموجودات أو تسوية الإلتزام تم من خلال الأسواق الرئيسية للموجودات والمطلوبات. في حال غياب السوق الرئيسي، يتم استخدام السوق الأكثر ملاءمة للموجودات أو المطلوبات. تحتاج المجموعة لامتلاك فرص الوصول للسوق الرئيسي أو السوق الأكثر ملاءمة.

تقوم المجموعة بقياس القيمة العادلة للموجودات والمطلوبات باستخدام الافتراضات المستخدمة من المشاركين في السوق عند تسعير الموجودات أو المطلوبات على افتراض أن المشاركين في السوق يتصرفون وفقاً لمصلحتهم الإقتصادية.

إن قياس القيمة العادلة للموجودات غير المالية يأخذ بعين الاعتبار قدرة المشاركين في السوق على توليد المنافع الإقتصادية من خلال استخدام الموجودات بأفضل طريقة أو بيعه لمشارك آخر سيستخدم الموجودات بأفضل طريقة.

تقوم المجموعة باستخدام أساليب تقييم ملائمة وتناسب مع الظروف وتوفر المعلومات الكافية لقياس القيمة العادلة وتوضيح استخدام المدخلات الممكن ملاحظتها بشكل مباشر وتقليل استخدام المدخلات الممكن ملاحظتها بشكل غير مباشر.

تقوم المجموعة باستخدام الترتيب التالي لأساليب وبدائل التقييم وذلك في تحديد وعرض القيمة العادلة للأدوات المالية:

جميع الموجودات والمطلوبات التي يتم استخدام القيمة العادلة لقياسها أو تم الإفصاح عنها في القوائم المالية أو تم شطبها باستخدام المستويات التالية للقيمة العادلة، وبناءً على أدنى مستوى للمدخلات التي لديها تأثير مهم لقياس القيمة العادلة ككل:

- المستوى الأول: الأسعار السوقية المعلنة في الأسواق الفعالة للموجودات والمطلوبات المشابهة.
- المستوى الثاني: تقنيات تقييم تأخذ في الاعتبار المدخلات ذات التأثير المهم على القيمة العادلة ويمكن ملاحظتها بشكل مباشر أو غير مباشر.
- المستوى الثالث: تقنيات تقييم حيث تستخدم مدخلات لها تأثير مهم على القيمة العادلة ولكنها ليست مبنية على معلومات في السوق يمكن ملاحظتها.

تقوم المجموعة بتحديد إذا ما تم تحويل أي من الموجودات والمطلوبات ما بين مستويات القيمة العادلة من خلال إعادة تقييم التصنيفات (بناءً على أدنى مستوى للمدخلات ذات الأثر الجوهري على قياس القيمة العادلة ككل) في نهاية كل فترة مالية.

لغايات إيضاح القيمة العادلة، تقوم المجموعة بتحديد تصنيفات الموجودات والمطلوبات حسب طبيعتها ومخاطر الموجودات أو المطلوبات ومستوى القيمة العادلة.

تدني الموجودات غير المالية

تقوم المجموعة بتاريخ إعداد التقارير المالية بتقييم فيما إذا كان هناك دليل بأن الأصل قد انخفضت قيمته. إذا وجد أي دليل على ذلك، أو عندما يتطلب إجراء اختبار سنوي للانخفاض في القيمة، تقوم المجموعة بتقييم المبلغ الممكن تحصيله للأصل. إن مبلغ الأصل الممكن تحصيله هو القيمة العادلة للأصل أو وحدة توليد النقد ناقصاً تكاليف البيع وقيمتها المستخدمة أيهما أعلى ويتم تحديده للأصل الفردي، إلا إذا كان الأصل لا يولد تدفقات نقدية داخلية مستقلة إلى حد كبير عن تلك الناتجة من الموجودات الأخرى أو موجودات

المجموعة. عندما يتجاوز المبلغ المدرج للأصل أو وحدة توليد النقد المبلغ الممكن تحصيله، يعتبر الأصل منخفضاً ويتم تخفيضه إلى المبلغ الممكن تحصيله.

أثناء تقييم القيمة العادلة المستخدمة، يتم خصم التدفقات النقدية المستقبلية للقيمة العادلة الحالية لها باستخدام سعر خصم ما قبل الضريبة والذي يعكس تقييمات السوق الحالية للقيمة الزمنية للأموال والمخاطر المحددة للأصل. أثناء تحديد القيمة العادلة ناقصاً تكاليف البيع، تؤخذ المعاملات الحديثة في السوق في الاعتبار إذا كانت متوفرة. وإذا لم يكن ممكناً تحديد مثل تلك المعاملات، يتم استخدام نموذج التقييم المناسب. يتم تثبيت هذه الاحتمالات بمضاعفات تقييم أسعار أسهم الشركات التابعة المتداولة أو مؤشرات القيمة العادلة المتوفرة الأخرى.

٢-٥ استخدام التقديرات

إن إعداد القوائم المالية الموحدة وتطبيق السياسات المحاسبية يتطلب من إدارة المجموعة القيام بتقديرات واجتهادات تؤثر على مبالغ الموجودات والمطلوبات والإفصاح عن الالتزامات المحتملة. إن هذه التقديرات والاجتهادات تؤثر أيضاً على الإيرادات والمصاريف والمخصصات وبشكل خاص يتطلب من إدارة المجموعة القيام بأحكام واجتهادات هامة لتقدير مبالغ التدفقات النقدية المستقبلية وأوقاتها الناجمة عن أوضاع وظروف تلك التقديرات في المستقبل. إن التقديرات المذكورة مبنية بالضرورة على فرضيات وعوامل متعددة لها درجات متفاوتة من التقدير وعدم التيقن وإن النتائج الفعلية قد تختلف عن التقديرات وذلك نتيجة التغيرات في المستقبل في أوضاع وظروف تلك المخصصات.

العمر الانتاجي للممتلكات والآلات والمعدات

تقوم إدارة المجموعة بتقدير الاعمار الانتاجية للممتلكات والآلات والمعدات لغايات احتساب الاستهلاك اعتماداً على الاستخدام المتوقع لهذه الموجودات. تقوم الادارة بمراجعة القيمة المتبقية والاعمار الانتاجية بشكل سنوي ويتم تعديل مصروف الاستهلاك المستقبلي اذا كان في اعتقاد الادارة أن الاعمار الانتاجية تختلف عن التقديرات السابقة.

مخصص مخزون وقطع غيار ولوازم بطيئة الحركة

تقوم إدارة المجموعة بإعداد دراسة سنوية حول عمر قطع الغيار وبناءً على ذلك يتم تصنيفها الى قطع غيار بطيئة الحركة ويعد مقابلها مخصص بما يتناسب وعمر هذه القطع من تاريخ الشراء.

الخسائر الائتمانية المتوقعة

قامت المجموعة بتطبيق الطريقة المبسطة من معيار التقارير المالية الدولي رقم (٩) (الأدوات المالية) لتسجيل الخسائر الائتمانية المتوقعة على جميع أدوات الدين، وحساب الخسائر الائتمانية المتوقعة على كامل عمر أدوات الدين. قامت المجموعة بإعداد دراسة تستند إلى الخبرة التاريخية للخسارة الائتمانية مع الأخذ بعين الاعتبار العوامل المستقبلية الخاصة بالمدينين والبيئة الاقتصادية.

مخصص ضريبة الدخل

تقوم إدارة المجموعة بإحتساب مصروف الضريبة للسنة بالإعتماد على تقديرات معقولة لنتائج التدقيق المحتملة من خلال دائرة ضريبة الدخل والمبيعات، وتعتمد قيمة مخصص الضريبة على عوامل متنوعة مثل خبرة المجموعة من تدقيق ضريبة السنوات السابقة. إضافة إلى ذلك، فإن المجموعة تقوم بتعيين مستشار ضريبي مستقل لمراجعة احتساب مخصص الضريبة.

الإيجارات

تقوم إدارة المجموعة بتقدير العوامل التي تؤثر على قياس حق استخدام الموجودات والمطلوبات المتعلقة بها والأخذ بعين الاعتبار جميع العوامل المتعلقة بخيار تمديد أو تجديد عقود الإيجار، علماً أن الإدارة تقوم باختبارات لتحديد ما إذا كان العقد يحتوي على إيجار. كما تقوم الإدارة باستخدام التقديرات لتحديد سعر الخصم المناسب لقياس مطلوبات عقود الإيجار.

مخصص تعويض نهاية الخدمة

تقوم إدارة المجموعة بتقدير مخصص تعويض نهاية الخدمة لموظفيها. يتم تكوين مخصص للمبالغ المستحقة للموظفين بناءً على السياسات الداخلية للمجموعة وبناءً على الراتب النهائي للموظفين ومدة الخدمة.

شركة النقلات السياحية الأردنية (جت) المساهمة العامة المحدودة
إيضاحات حول القوائم المالية الموحدة
٣١ كانون الأول ٢٠٢١

٣- ممتلكات ومعدات

٢٠٢١ -	أراضي	مباني	معدات وأدوات	وسائل نقل	أثاث وأجهزة كهربائية	تحسينات مباني مستأجرة	أجهزة وأنظمة حاسوب	مشاريع تحت التنفيذ*	المجموع
دينار	دينار	دينار	دينار	دينار	دينار	دينار	دينار	دينار	دينار
الكلفة:									
كما في أول كانون الثاني ٢٠٢١	٣,٧٩٣,١٤٤	٣,١٦٦,٨١	٥٨٤,٥٨٤	٢٨,٣٦١,٣٦٣	١,٢٧٣,٦١٧	١,٩٠٢,١٤٥	٨٩١,٠٢٧	٢,١٥٦,٦٠٢	٣٩,٢٧٩,١٦٣
إضافات	-	-	١١,٢٠٩	٣٨٣,٢٧٦	٥٧,١١٩	٢٠٦,٣٩٥	١٧,٨٤٨	١٦٥,١٥٢	٨٤٠,٩٩٩
تحويلات الى الاستثمارات العقارية (إيضاح ٤)*	(١,٩٥٦,٥٣)	-	-	-	-	-	-	(٢,٢١٤,٦٣٣)	(٢,٤١٠,٢٨٦)
استبعادات	-	-	-	(١٧,٣٤٥)	-	-	-	-	(١٧,٣٤٥)
كما في ٣١ كانون الأول ٢٠٢١	٣,٥٩٧,٤٩١	٣,١٦٦,٨١	٥٩٥,٧٩٣	٢٨,٧٢٧,٢٩٤	١,٣٣٠,٧٣٦	٢,١٠٨,٥٤٠	٩٠٨,٨٧٥	١,٠٧١,٢٢١	٣٧,٦٩٢,٥٣١
الإستهلاك المتراكم:									
كما في أول كانون الثاني ٢٠٢١	-	٧٦,٧٢٤	٣٨١,٥٣٣	١٩,٦٩٣,٦٤٤	١,٠١٢,٤٢٧	١,٥٨٩,٨٢٠	٧١٥,٢١٢	-	٢٣,٤٦٩,٣٦٠
استهلاكات	-	٤,٨٨٦	٣٥,٠٢١	١,٨٣٧,٧٨٣	٦٨,٣١٣	١١٧,٦٠٥	٦٣,٩٨١	-	٢,١٢٧,٥٨٩
إستبعادات	-	-	-	(١٧,٣٤٥)	-	-	-	-	(١٧,٣٤٥)
كما في ٣١ كانون الأول ٢٠٢١	-	٨١,٦١٠	٤١٦,٥٥٤	٢١,٥١٤,٠٨٢	١,٠٨٠,٧٤٠	١,٧٠٧,٤٢٥	٧٧٩,١٩٣	-	٢٥,٥٧٩,٦٠٤
صافي القيمة الدفترية:									
كما في ٣١ كانون الأول ٢٠٢١	٣,٥٩٧,٤٩١	٣,٠٨٥,١٧١	١٧٩,٢٣٩	٢٨,٢١٣,٢١٢	٢٤٩,٩٩٦	٤٠١,١١٥	١٢٩,٦٨٢	١,٠٧١,٢٢١	١٢,١١٢,٩٢٧

* تمثل المشاريع تحت التنفيذ مشروع محطة محروقات واستراحة في منطقة الحسينية، تم البدء في هذا المشروع خلال عام ٢٠١٧ ومن المتوقع الإنتهاء منه خلال عام ٢٠٢٢. تم الإنتهاء من مشروع مكاتب المجموعة في محافظة العقبة خلال عام ٢٠٢١ وتم تحويل كلفة المشروع إلى بند إستثمارات عقارية بمبلغ ٢,٤١٠,٢٦٨ دينار.

شركة النقلات السياحية الأردنية (جت) المساهمة العامة المحدودة
إيضاحات حول القوائم المالية الموحدة
٣١ كانون الأول ٢٠٢١

٢٠٢٠ -	أراضي	مباني	معدات وأدوات	وسائل نقل	أثاث وأجهزة كهربائية	تحسينات مباني مستأجرة	أجهزة وأنظمة حاسوب	مشاريع تحت التنفيذ*	المجموع
دينار	دينار	دينار	دينار	دينار	دينار	دينار	دينار	دينار	دينار
الكلفة:									
كما في أول كانون الثاني ٢٠٢٠	٣٨٤٤٦٩٨	٣١٦٦٨١	٥٣٢٠٤٩	٢٧٠٤٨٤٦٢	١٢٠١٢٣٢	١٩٠٢١٤٥	٨٥٨١٧٨	١٦١٩٥٨٣	٣٧٣٢٣٠٢٨
خسائر تدني	(٥١٥٥٤)	-	-	(٣٠٨٠٠٠)	-	-	-	-	(٣٥٩٥٥٤)
إضافات	-	-	٥٢٥٣٥	٢٦٠٤٧٥٩	٦٤٣٨١	-	٩٧٣٦	٥٦٨١٣٦	٣٢٩٩٥٤٧
تحويلات	-	-	-	-	٨٠٠٤	-	٢٣١١٣	(٣١١١٧)	-
استبعادات	-	-	-	(٩٨٣٨٥٨)	-	-	-	-	(٩٨٣٨٥٨)
كما في ٣١ كانون الأول ٢٠٢٠	٣٧٩٣١٤٤	٣١٦٦٨١	٥٨٤٥٨٤	٢٨٣٦١٣٦٣	١٢٧٣٦١٧	١٩٠٢١٤٥	٨٩١٠٢٧	٢١٥٦٦٠٢	٣٩٢٧٩١٦٣
الإستهلاك المتراكم:									
كما في أول كانون الثاني ٢٠٢٠	-	٧١٨٣٨	٣٤٦٢٩٦	١٨٧٣٨٠٦٣	٩٥٤٥٢٥	١٤٩٥٠٩٩	٦٥٣٦٧٣	-	٢٢٢٥٩٤٩٤
استهلاكات	-	٤٨٨٦	٣٥٢٣٧	١٨٥٢٦٥٩	٥٧٩٠٢	٩٤٧٢١	٦١٥٣٩	-	٢١٠٦٩٤٤
إستبعادات	-	-	-	(٨٩٧٠٧٨)	-	-	-	-	(٨٩٧٠٧٨)
كما في ٣١ كانون الأول ٢٠٢٠	-	٧٦٧٢٤	٣٨١٥٣٣	١٩٦٩٣٦٤٤	١٠١٢٤٢٧	١٥٨٩٨٢٠	٧١٥٢١٢	-	٢٣٤٦٩٣٦٠
صافي القيمة الدفترية:									
كما في ٣١ كانون الأول ٢٠٢٠	٣٧٩٣١٤٤	٢٣٩٩٥٧	٢٠٣٠٥١	٨٦٦٧٧١٩	٢٦١١٩٠	٣١٢٣٢٥	١٧٥٨١٥	٢١٥٦٦٠٢	١٥٨٠٩٨٠٣

شركة النقلات السياحية الأردنية (جت) المساهمة العامة المحدودة
إيضاحات حول القوائم المالية الموحدة
٣١ كانون الأول ٢٠٢١

٤- استثمارات عقارية

فيما يلي الحركة على الاستثمارات العقارية:

٢٠٢١ -	أراضي	مباني	أثاث وأجهزة كهربائية	ألواح طاقة شمسية	المجموع
دينار	دينار	دينار	دينار	دينار	دينار
الكلفة:					
كما في أول كانون الثاني ٢٠٢١	-	-	-	-	-
المحول من مشاريع تحت التنفيذ (إيضاح ٣)	١٩٥٦٥٣	٢٠١٦٥٤١	٧٦٠٩٢	٢٢٠٠٠	٢٠٤١٠٢٨٦
كما في ٣١ كانون الأول ٢٠٢١	١٩٥٦٥٣	٢٠١٦٥٤١	٧٦٠٩٢	٢٢٠٠٠	٢٠٤١٠٢٨٦
الإستهلاك المتراكم:					
كما في أول كانون الثاني ٢٠٢١	-	-	-	-	-
استهلاكات	-	١٥٨٧٤	٥٧٠٧	٤١٣	٢١٩٩٤
كما في ٣١ كانون الأول ٢٠٢١	-	١٥٨٧٤	٥٧٠٧	٤١٣	٢١٩٩٤
صافي القيمة الدفترية:					
كما في ٣١ كانون الأول ٢٠٢١	١٩٥٦٥٣	٢٠١٠٦٦٧	٧٠٣٨٥	٢١٥٨٧	٢٣٨٨٢٩٢

* في رأي الإدارة إن القيمة العادلة للاستثمارات العقارية بناءً على تقديرات المخبين الخارجيين تبلغ ٦٥٦٦٨٠٠ دينار كما في ٣١ كانون الأول ٢٠٢١. تستعين الإدارة بمختصين خارجيين وتستخدم طريقة أسعار السوق الحالية لعقارات مماثلة عند تقييم هذه الاستثمارات.

شركة النقلات السياحية الأردنية (جت) المساهمة العامة المحدودة
إيضاحات حول القوائم المالية الموحدة
٣١ كانون الأول ٢٠٢١

٥- موجودات غير ملموسة

يمثل هذا البند المبالغ المدفوعة من قبل المجموعة مقابل شراء رخصة خط سير ما بين عمان والعقبة واريد وبعض الحدود البرية للمملكة ويتم اطفائها على مدة عشر سنوات.

٢٠٢٠	٢٠٢١	
دينار	دينار	
		الكلفة:
٣٥٨٨,٠٠٠	٣٥٩٤,١٤٠	الرصيد كما في أول كانون الثاني
٦١٤٠	١٤,٠٠٠	الإضافات
٣٥٩٤,١٤٠	٣٦٠٨,١٤٠	الرصيد كما في ٣١ كانون الأول
		الاطفاء المتراكم:
٢٦٨٩,٢٦٧	٢٩٥١,٧٤٢	الرصيد كما في أول كانون الثاني
٢٦٢,٤٧٥	٢٦٤,٥٧٥	إطفاءات السنة
٢٩٥١,٧٤٢	٣٢١٦,٣١٧	الرصيد كما في ٣١ كانون الأول
٦٤٢,٣٩٨	٣٩١,٨٢٣	صافي القيمة الدفترية كما في ٣١ كانون الأول

٦- موجودات مالية بالقيمة العادلة من خلال الدخل الشامل الآخر

يمثل هذا البند مساهمة المجموعة في رأسمال الشركات التالية:

٢٠٢٠	٢٠٢١	
دينار	دينار	
		شركات مدرجة
٨٨٤,٩٠٤	٧٨٣,٩٩٤	شركة الفنادق والسياحة الأردنية (فندق انتركونتيننتال - عمان)
٣٩٩,٧٩٩	٤٠٩,٥٥٠	شركة زارة للاستثمار القابضة
		شركات غير مدرجة
٣٢,٤٥٩	٣٢,٤٥٩	شركة مركز تنمية الحرف الأردنية
١٣١٧,١٦٢	١٢٢٦,٠٠٣	

فيما يلي الحركة على إحتياطي القيمة العادلة للموجودات المالية بالقيمة العادلة من خلال الدخل الشامل الآخر:

٢٠٢٠	٢٠٢١	
دينار	دينار	
(٧٠٩,٤٧٣)	(١٢٥١,٧٣٩)	الرصيد كما في أول كانون الثاني
(٥٤٢,٢٦٦)	(٩١,١٥٩)	التغير في القيمة العادلة
(١٢٥١,٧٣٩)	(١٣٤٢,٨٩٨)	الرصيد كما في ٣١ كانون الأول

شركة النقلات السياحية الأردنية (جت) المساهمة العامة المحدودة
إيضاحات حول القوائم المالية الموحدة
٣١ كانون الأول ٢٠٢١

٧- موجودات مالية بالقيمة العادلة من خلال قائمة الدخل

يشمل هذا البند مساهمة المجموعة في رأس مال الشركات التالية:

٢٠٢٠	٢٠٢١	
دينار	دينار	
١٤٨٣٢	١٧٦٠٤	البنك العربي
١١٧٤٣٨	١٥٥٤٦٨	بنك القاهرة عمان
١٣٢٢٧٠	١٧٣٠٧٢	

٨- مخزون

٢٠٢٠	٢٠٢١	
دينار	دينار	
٢٦٦٤٠٢٧	٢٥٢٤٠٣١	قطع الغيار
٣٦٨١٩٦	١٢٢٢٣٦	محروقات
٢٥٩٨٦	٢٨٠٠٧	بضاعة في الطريق
(٦٧٣٧١٧)	(٩٩٨٧١٧)	مخصص قطع غيار بطيئة الحركة *
٢٣٨٤٤٩٢	١٦٧٥٥٥٧	

* إن الحركة على مخصص قطع غيار بطيئة الحركة هي كما يلي:

٢٠٢٠	٢٠٢١	
دينار	دينار	
٦٤٨٧١٨	٦٧٣٧١٧	الرصيد كما في أول كانون الثاني
٢٤٩٩٩	٣٢٥٠٠٠	المخصص للسنة
٦٧٣٧١٧	٩٩٨٧١٧	الرصيد كما في ٣١ كانون الأول

شركة النقلات السياحية الأردنية (جت) المساهمة العامة المحدودة
إيضاحات حول القوائم المالية الموحدة
٣١ كانون الأول ٢٠٢١

٩- ذمم مدينة وأرصدة مدينة أخرى

٢٠٢٠	٢٠٢١	
دينار	دينار	
١٩٧٤٤٧ر	٩١٤٣٠٤	ذمم مدينة
(٥٢١٥٤٤)	(٦١٢٤٣٠)	مخصص خسائر ائتمانية متوقعة
٦٧٥٩٠٣	٣٠١٨٧٤	
٢٨٦٨٠٨	٢٩٩١١٤	مصاريف مدفوعة مقدماً
١٠٨٧٦٠	١٤٧٠٩٨	دفعات للموردين
٦١٨٠	٥٢١٦٢	ضريبة المبيعات
٩١٩٠٦	١١٧٤٧٠	تأمينات مستردة
٢٠١٨٧	٢٣٤٠٠	إيرادات مستحقة القبض
٨٥١٨١	١٦٣٨٢٦	ذمم موظفين
١٩٤٩٠	١٧٤٩٦	ضريبة دخل مدفوعة مقدماً
٣٩٠٢٩	٢٦٢١	مطالبات تأمين
٥٠٠٢٧	٤٤١٠٨	أخرى
١٤٣٨٤٧١ر	١٦٩١٦٩ر	

* فيما يلي الحركة على مخصص خسائر ائتمانية متوقعة:

٢٠٢٠	٢٠٢١	
دينار	دينار	
٣٠٧٥٣٤	٥٢١٥٤٤	الرصيد كما في أول كانون الثاني
٢٢٤٩١١	١٢٠٠٠	المخصص للسنة
(١٠٤٠١)	(٢٩١١٤)	ديون معدومة خلال السنة
٥٢١٥٤٤	٦١٢٤٣٠	الرصيد كما في ٣١ كانون الأول

فيما يلي جدول أعمار الذمم المدينة كما في ٣١ كانون الأول:

المجموع	الذمم المدينة				
	١٨٠ - ١٢١	١٢٠ - ٩١	٩٠ - ٣١	٣٠ - ١	
يوم	يوم	يوم	يوم	يوم	
دينار	دينار	دينار	دينار	دينار	
٣٠١٨٧٤	٧٣٢	١٧٩٥	٩٢٦٧٨	٢٠٦٦٦٩	٢٠٢١
٦٧٥٩٠٣	١٦١٢٠	٣١٥٨١	٣٠٨٩٤١	٣١٩٢٦١	٢٠٢٠

لا تقوم المجموعة بالحصول على ضمانات مقابل هذه الذمم وبالتالي فهي غير مضمونة.

شركة النقلات السياحية الأردنية (جت) المساهمة العامة المحدودة
إيضاحات حول القوائم المالية الموحدة
٣١ كانون الأول ٢٠٢١

١٠ - نقد في الصندوق وأرصدة لدى البنوك

٢٠٢٠	٢٠٢١	
دينار	دينار	
١٢٦٧٢٩	١١٠٥٦٤	نقد في الصندوق
١٤٨٣١٩٢	٤٣٣٣٢٩٢	أرصدة لدى البنوك*
٨٠٠٠	٣١٣٥٦	شيكات برسم التحصيل
١٦١٧٩٢١	٤٤٧٥٢١٢	

* تتضمن الأرصدة لدى البنوك وديعة بمبلغ ٢٥٣٥٦٣٩ دينار (٢٠٢٠: ٣٢٠٣٥٥ دينار) تستحق خلال فترة ثلاثة أشهر أو أقل بمعدل فائدة ٣٢٥٪ (٢٠٢٠: ٤٪).

١١ - حق ملكية حملة الأسهم

رأس المال المدفوع

يبلغ رأس المال المصرح به والمدفوع ١٠٨٠٠٠٠٠ دينار مقسم الى ١٠٨٠٠٠٠٠ سهم بقيمة اسمية دينار للسهم الواحد.

إحتياطي إجباري

تمثل المبالغ المتجمعة في هذا الحساب ما تم تحويله من صافي الأرباح السنوية قبل ضريبة الدخل بنسبة لا تتجاوز ١٠٪ بحيث لا يتجاوز مجموع ما اقتطع لهذا الإحتياطي رأس مال الشركة وهو غير قابل للتوزيع على المساهمين.

إحتياطي اختياري

تمثل المبالغ المتجمعة في هذا الحساب ما تم تحويله من صافي الأرباح السنوية قبل ضريبة الدخل بنسبة لا تتجاوز ٢٠٪ وهو قابل للتوزيع على المساهمين.

شركة النقلات السياحية الأردنية (جت) المساهمة العامة المحدودة

إيضاحات حول القوائم المالية الموحدة

٣١ كانون الأول ٢٠٢١

١٢- قروض طويلة الأجل

٢٠٢٠			٢٠٢١			
اقساط قروض		اقساط قروض	اقساط قروض		اقساط قروض	
المجموع	طويلة الاجل	تستحق الدفع خلال عام	المجموع	طويلة الاجل	تستحق الدفع خلال عام	
دينار	دينار	دينار	دينار	دينار	دينار	
٩٢٣,٠٦٨	٥٢٣,٠٦٠	٤٠٠,٠٠٨	٦٣٠,٥٨٢	٢٣٠,٥٧٤	٤٠٠,٠٠٨	بنك القاهرة عمان (١)
١,١٦١,٠٠٠	٩٠٣,٠٠٠	٢٥٨,٠٠٠	٩٠٣,٠٠٠	٦٤٥,٠٠٠	٢٥٨,٠٠٠	بنك القاهرة عمان (٢)
١,٠٠٠,٠٠٠	١,٠٠٠,٠٠٠	-	١,٠٠٠,٠٠٠	٩٥٨,٣٣٢	٤١٦,٦٦٨	بنك القاهرة عمان (٣)
٤٠٥,٧٧٤	٤٠٥,٧٧٤	-	٤٠٥,٧٧٤	٣٩٥,٣٥٧	١٠٤,١٧	بنك القاهرة عمان (٤)
-	-	-	٧٠,٠٥٩	١٠,٠٥٩	٦٠,٠٠٠	بنك القاهرة عمان (٥)
-	-	-	١٧٤,٠٦٣	٧٤,٠٥٥	١٠٠,٠٠٨	بنك القاهرة عمان (٦)
٣,٤٨٩,٨٤٢	٢,٨٣١,٨٣٤	٦٥٨,٠٠٨	٣,١٨٣,٤٧٨	٢,٣١٣,٣٧٧	٨٧٠,١٠١	
-	-	-	(٢٢٥,٥٣٨)	(٢١١,٤٥٥)	(١٤,٠٨٣)	ينزل: إيرادات منح حكومية غير مستحقة (إيضاح ١٣)
٣,٤٨٩,٨٤٢	٢,٨٣١,٨٣٤	٦٥٨,٠٠٨	٢,٩٥٧,٩٤٠	٢,١٠١,٩٢٢	٨٥٦,٠١٨	

بنك القاهرة عمان (١)

حصلت المجموعة خلال عام ٢٠١٧ على قرض من بنك القاهرة عمان بسقف ٢,٠٠٠,٠٠٠ دينار وبسعر فائدة ٤٪ يسدد القرض على ٦٠ قسطاً شهرياً متساوياً بمبلغ ٣٣٣,٣٣٤ دينار لكل قسط, استحق القسط الأول بتاريخ ١ تموز ٢٠١٧ ويستحق القسط الأخير بتاريخ ١ حزيران ٢٠٢٢. قامت المجموعة خلال العام ٢٠٢٠ بتأجيل ١٢ قسط من فترة ٤ نيسان ٢٠٢٠ و لغاية ٤ نيسان ٢٠٢١ حيث اصبح القسط الأخير يستحق بتاريخ ٣١ حزيران ٢٠٢٣.

بنك القاهرة عمان (٢)

حصلت المجموعة خلال عام ٢٠٢٠ على قرض من بنك القاهرة عمان بسقف ١,٢٩٠,٠٠٠ دينار وبسعر فائدة ٤٪ يسدد القرض على ٦٠ قسطاً شهرياً متساوياً بمبلغ ٢١٥,٠٠٠ دينار لكل قسط , استحق القسط الأول بتاريخ ١ تموز ٢٠٢٠ ويستحق القسط الأخير بتاريخ ١ أيلول ٢٠٢٥.

بنك القاهرة عمان (٣)

حصلت المجموعة خلال عام ٢٠٢٠ على قرض من بنك القاهرة عمان بسقف ١,٠٠٠,٠٠٠ دينار وبسعر فائدة ٣,٢٥٪ يسدد القرض على ٩٦ قسطاً شهرياً متساوياً بمبلغ ١٠٤,١٧ دينار لكل قسط , يستحق القسط الأول بتاريخ ١ ايلول ٢٠٢٢ ويستحق القسط الأخير بتاريخ ١ ايلول ٢٠٣٠.

بنك القاهرة عمان (٤)

حصلت المجموعة خلال عام ٢٠٢٠ على قرض من بنك القاهرة عمان بسقف ١,٠٠٠,٠٠٠ دينار وبسعر فائدة ٣,٢٥٪ يسدد القرض على ٩٦ قسطاً شهرياً متساوياً بمبلغ ١٠٤,١٧ دينار لكل قسط , يستحق القسط الأول بتاريخ ١ كانون الاول ٢٠٢٢ ويستحق القسط الأخير بتاريخ ١ كانون الاول ٢٠٣٠. تم استغلال مبلغ ٤٠٥,٧٧٤ دينار خلال عام ٢٠٢٠ من قيمة القرض.

بنك القاهرة عمان (٥)

حصلت المجموعة خلال عام ٢٠٢٠ على قرض من بنك القاهرة عمان بسقف ١٥٠,٠٠٠ دينار وبسعر فائدة ٢٪ يسدد القرض على ٣٠ قسطاً شهرياً متساوياً بمبلغ ٥,٠٠٠ دينار لكل قسط , استحق القسط الأول بتاريخ ٢٦ اب ٢٠٢١ ويستحق القسط الأخير بتاريخ ٢٦ اذار ٢٠٢٤. تم استغلال مبلغ ٩٥,٠٥٩ دينار خلال عام ٢٠٢١ من قيمة القرض.

شركة النقلات السياحية الأردنية (جت) المساهمة العامة المحدودة

إيضاحات حول القوائم المالية الموحدة

٣١ كانون الأول ٢٠٢١

بنك القاهرة عمان (٦)

حصلت المجموعة خلال عام ٢٠٢٠ على قرض من بنك القاهرة عمان بسقف ٢٥٠,٠٠٠ دينار وسعر فائدة ٢٪ يسدد القرض على ٣٠ قسطاً شهرياً متساوياً بمبلغ ٨,٣٣٤ دينار لكل قسط، استحق القسط الأول بتاريخ ٢٠ اب ٢٠٢١ ويستحق القسط الأخير بتاريخ ٢٠ اذار ٢٠٢٤. تم استغلال مبلغ ٢١٥,٧٣٣ دينار خلال عام ٢٠٢١ من قيمة القرض.

إن قيمة الدفعات السنوية وإستحقاقاتها للقروض طويلة الأجل هي كما يلي:

السنة	المبلغ دينار
٢٠٢٣	٧٨٩,٥٦٦
٢٠٢٤	٤٧٤,٥٧٠
٢٠٢٥	٣٤٤,٦٨١
٢٠٢٦ وما بعد	٤٩٣,١٠٥
	<u>٢,١٠١,٩٢٢</u>

١٣- ذمم دائنة وأرصدة دائنة أخرى

٢٠٢٠ دينار	٢٠٢١ دينار	ذمم دائنة
١,١١٤,٣٩٤	٩٤٩,١٢٥	أمانات مؤسسة الضمان الاجتماعي*
١١٧,٧٤٩	١,٣٢١,٢٨٠	إيرادات منح حكومية غير مستحقة**
-	٤٢١,٥٧٧	توزيعات أرباح غير مدفوعة
٦١٤,١٣٢	٦١٤,٠٩٣	مخصص قضايا***
٤٥١,٩٩٩	٨٣٩,٥٩١	مصاريف مستحقة
٣٧٠,٢١٥	٢٧٢,٥٤٤	مكافأة الادارة العليا
١٠٦,٢٥٣	١٠٦,٢٥٣	مكافأة اعضاء مجلس الادارة
٦,٠٠٦	٦,٠٠٦	شيكات مؤجلة الدفع
٢٠,٠٠٠	٢٠,٠٠٠	مخصص تعويض نهاية الخدمة****
٢٨٦,٠٠٤	٤١٧,٦٦٠	دفعات مقدمه من عملاء
٧٩,٨٥٧	٦٣,٦٩٢	أخرى
٩٧,٩٨٨	٧٩,٩٩٢	
<u>٣,٢٦٤,٥٩٧</u>	<u>٥,١١١,٨١٣</u>	

إن تفاصيل هذا البند كما يلي :

الجزء غير المتداول	الجزء المتداول
-	١,٦٧٩,٧٦٤
-	٣,٤٣٢,٠٤٩
-	<u>٥,١١١,٨١٣</u>

* يمثل هذا البند هذا البند أمانات مستردة لمؤسسة الضمان الاجتماعي مقابل الاستفادة من برنامج حماية والذي تم تطبيقه من قبل المجموعة بعد إصدار أمر الدفاع رقم ١٤ و ٢٤ لسنة ٢٠٢٠.

** يمثل هذا البند مبلغ الخصم المتعلق بأمانات مؤسسة الضمان الاجتماعي و القروض الممنوحة من البنوك التجارية والمدعومة من قبل البنك المركزي لدعم القطاع السياحي بمبلغ ١٩٦,٠٣٩ دينار و ٢٢٥,٥٣٨ دينار على التوالي. حيث تم منح هذه التسهيلات بأسعار فائدة أقل من متوسط سعر الفائدة المعتمدة في السوق، تم تسجيل مبلغ الخصم كإيرادات منح حكومية غير مستحقة ويتم إطفاء هذا الرصيد على مدة التسهيلات الممنوحة تماشياً مع معيار المحاسبة الدولي رقم (٢٠).

شركة النقلات السياحية الأردنية (جت) المساهمة العامة المحدودة

إيضاحات حول القوائم المالية الموحدة

٣١ كانون الأول ٢٠٢١

*** إن الحركة على مخصص القضايا كما في ٣١ كانون الأول هي كما يلي:

٢٠٢٠	٢٠٢١	
دينار	دينار	
٤٧٧ر٧٧٧	٤٥١ر٩٩٩	الرصيد كما في أول كانون الثاني
٩٣ر٢٤٩	٤٠١ر٠٠٠	مخصص السنة
(١١٩ر٠٢٧)	(١٣ر٤٠٨)	المدفوع خلال السنة
٤٥١ر٩٩٩	٨٣٩ر٥٩١	الرصيد كما في ٣١ كانون الأول

**** إن الحركة على مخصص نهاية الخدمة كما في ٣١ كانون الأول هي كما يلي:

٢٠٢٠	٢٠٢١	
دينار	دينار	
٩٧ر٩٧٥	٢٨٦ر٠٠٤	الرصيد كما في أول كانون الثاني
٢٣٧ر٥٠٠	١٥٠ر٠٠٠	مخصص السنة
(٤٩ر٤٧١)	(١٨ر٣٤٤)	المدفوع خلال السنة
٢٨٦ر٠٠٤	٤١٧ر٦٦٠	الرصيد كما في ٣١ كانون الأول

١٤ - الإيرادات

٢٠٢٠	٢٠٢١	
دينار	دينار	
٥٢٤٨ر٠١٩	٨٢٦٦ر٠٩٨	إيرادات نقل الركاب
٤ر٠٠٢ر١٣٨	٤٤٨٨ر٥١٠	إيرادات قطاع المحروقات
٢ر٢٠٠ر٦٣٣	٢ر٠٣٣ر٥٤٤	إيرادات النقل السياحي
٦٥٩ر٤٧٣	١ر٣٣٢ر١٥٧	إيرادات تأشيرات وعمولات
٢٣٠ر٦٢٢	٢٤٠ر٨٠٧	إيرادات الشحن
٦٣ر١٠٤	١٢١ر١٤٢	إيرادات مكتب جت للسياحة والسفر
١٢ر٤٠٣ر٩٨٩	١٦ر٤٨٢ر٢٥٨	

شركة النقلات السياحية الأردنية (جت) المساهمة العامة المحدودة
ايضاحات حول القوائم المالية الموحدة
٣١ كانون الأول ٢٠٢١

١٥ - مصاريف تشغيلية

قطاع النقل والسياحة:

٢٠٢٠	٢٠٢١	
دينار	دينار	
٣,٠٩٣,٩٩٣	٢,١٠٦,٢٣٤	رواتب وأجور ومنافع أخرى
١,٤٩٠,١٥٠	١,٨٦٨,٠٠٢	محروقات
٦٢٣,٥٢١	١,٥٨١,٥٠٣	مصاريف تأشيرات وعمولات
٢,١٦٧,٢٦٨	٢,١٩٧,٩٤٥	استهلاكات وإطفاءات
٧٧١,٩٤٠	١,٠٢٦,٧٥٥	قطع غيار مستهلكة
٣٢٠,٠٥٠	٣٥٤,٤٥٤	رسوم تأمين الباصات
١٤٣,٠٩٨	١٠٨,٧٣١	تأمين صحي
٢٩,٧٢٢	٢٧,٣٥٤	صيانة عامة
٤٥٠,٨٥	٣٧,٧٣٣	رسوم ورخص حكومية
٨١,٧٢٥	٦٧,٣٥٦	رسوم ترخيص الباصات
٢٠,٦٥٩	٣٣,٤٤٨	مصاريف تعويضات حوادث
٧٨,٦٩٤	١٢٠,٣٣٤	رسوم عقود استثمار خطوط
٢٧,٢٧٨	٧,٤٣١	مصاريف زي وملابس
٢٢,٦٤٧	٢٢,٦٧٤	مصاريف خطوط تتبع المركبات
١٠,٥٦٠	٣,٥٤٠	مصاريف مواقف الباصات
٣,٨٧٦	٩,٥٣٤	مصاريف سفر وإقامة
٦١,٢٠٩	٧٩,٨٦٨	أخرى
٨,٩٩١,٤٧٥	٩,٦٥٢,٨٩٦	

قطاع المحروقات:

٢٠٢٠	٢٠٢١	
دينار	دينار	
٣,٨٣٢,٦٧٠	٤,٣٠٧,٠٩٥	محروقات
٦٦,٤٥٠	٤٣,٧١٨	رواتب
٩,٤٥٧	١٠,٤٥٨	ماء وكهرباء
٤٢,٧٣٧	٤٢,٧٣٧	استهلاكات وإطفاءات
٢٦,٠٤٢	٢٦,٠٤٢	مصرف استهلاك حقوق الانتفاع من الأصول
٤٧,٩٨٦	٤١,٠٩١	فوائد التزام عقود الإيجار
٢٠,٦٠٦	٣٩,٥٧٦	أخرى
٤,٠٤٥,٩٤٨	٤,٥١٠,٧١٧	
١٣,٠٣٧,٤٢٣	١٤,١٦٣,٦١٣	مجموع المصاريف التشغيلية

شركة النقلات السياحية الأردنية (جت) المساهمة العامة المحدودة
إيضاحات حول القوائم المالية الموحدة
٣١ كانون الأول ٢٠٢١

١٦- مصاريف إدارية

٢٠٢٠	٢٠٢١	
دينار	دينار	
٩٢٠٧٥٩	٦٦١٩٤٠	رواتب وأجور ومنافع أخرى
٢٧٨٤١	٤٠٢٤٧	إيجارات
٣٥٠٥٠٧	٣٣٣٩٢٨	ماء وكهرباء وهاتف
١٨٥٧٤١	٧٥٣٣٠	مصاريف دعاية
١٥٩٤١٤	١٧٣٤٧٦	استهلاكات و اطفاءات
٣٨٤٩٥٧	٣٨٢٤٢٨	مصرف استهلاك حقوق الانتفاع من الأصول
١٠٣٣٥٧	١١٦٢٢٣	مصاريف صيانة
١٠٩٩٥٢	٦١٩٩٧	فروقات ضريبة مبيعات
٤٥٥٧٤	٨٧٠٠٧	تتقلات
٧٢٠٩٠	٧٤٥٧٧	مصاريف حكومية
٣٣٩٣٩	٥٦٤٤٩	قرطاسية
٢٨٩٢٣	٢٩٨٥٤	ضيافة
٧١٤٦٩	٦٦٩١٨	مصاريف مهنية
٤٤٠٧٩	٣٤٢٩٣	تأمين صحي
١٢٥٦٧٦	-	تبرعات
٣٢١٥٨	٢٥٢٠٩	مصاريف بنكية
٧٦٩٥٢	٦٩٧٩٦	فوائد التزام عقود الإيجار
١٤٠٩٣	١١٤٨٨	مصاريف سفر
٨٧٩٠٩	٦٩٧٤٤	أخرى
٢٨٧٥٣٩٠	٢٣٧٠٩٠٤	

١٧- إيرادات أخرى

٢٠٢٠	٢٠٢١	
دينار	دينار	
-	٤٣٩	أرباح توزيعات أسهم
-	٥٨٣٣	إيرادات تأجير مبنى العقبة
-	٣٦٠٠٣	إيرادات محروقات أخرى
٦٥٦٤٩	٣٩٠١٢	إيراد تعويضات شركات تأمين
٢٦٤٠٧	١٦٤٣٢	إيرادات فوائد ودائع بنكية
٢١٥٥٢	٧٨٧٣٣	إيراد حملات إعلانية
٥٧٩٣	٥٨٤٣	إيراد بيع قطع غيار
٣٠٩٠٨	٧١١٢٢	أخرى
١٥٠٣٠٩	٢٥٣٤١٧	

شركة النقلات السياحية الأردنية (جت) المساهمة العامة المحدودة
إيضاحات حول القوائم المالية الموحدة
٣١ كانون الأول ٢٠٢١

١٨ - رسوم ومصاريف ومخصصات أخرى

٢٠٢٠	٢٠٢١	
دينار	دينار	
٩٣٢٤٩	٤٠١٠٠٠	مخصص قضايا
٢٤٩٩٩	٣٢٥٠٠٠	مخصص قطع غيار بطيئة الحركة
٢٣٧٥٠٠	١٥٠٠٠٠	مخصص تعويضات نهاية الخدمة
٣٥٥٧٤٨	٨٧٦٠٠٠	

١٩ - ضريبة الدخل

تم احتساب ضريبة الدخل المستحقة للفترة المنتهية في ٣١ كانون الأول ٢٠٢١ و للفترة المنتهية في ٣١ كانون الأول ٢٠٢٠ وفقاً لقانون ضريبة الدخل رقم (٣٤) لسنة ٢٠١٤ وتعديلاته. ان نسبة ضريبة الدخل القانونية للشركة و شركاتها التابعة هي ٢٠٪ بالإضافة الى ١٪ تستحق كضريبة مساهمة وطنية.

حصلت شركة النقلات السياحية الأردنية (جت) على مخالصة نهائية من دائرة ضريبة الدخل والمبيعات عن نتائج اعمالها حتى عام ٢٠١٦. تم تقديم إقرار ضريبة الدخل لسنوات ٢٠١٧ حتى ٢٠٢٠ ولم تقم دائرة ضريبة الدخل والمبيعات بمراجعتهم حتى تاريخ هذه القوائم المالية الموحدة.

حصلت شركة جت لنقل الركاب على مخالصة نهائية من دائرة ضريبة الدخل والمبيعات عن نتائج اعمالها حتى عام ٢٠١٥. قامت ضريبة الدخل والمبيعات بمراجعة السجلات لسنوات ٢٠١٦ و ٢٠١٧ ولم يتم الموافقة على قرار التقدير حيث تطالب الشركة بأعفاء الصادرات على التأشيرات الخارجية كونها موقعة بعقود مع شركات خارجية ولا زالت القضية منظورة أمام محكمة البداية الضريبية حتى تاريخ إعداد هذه القوائم المالية الموحدة. صدر قرار محكمة البداية الضريبية بتاريخ ٢٠٢١/١٢/٢٩، حيث تم منح الشركة إعفاء الصادرات عن بند التأشيرات الخارجية والقرار قابل للاستئناف لدي محكمة الاستئناف الضريبية. تم تقديم إقرار ضريبة الدخل لسنوات ٢٠١٨ حتى ٢٠٢٠ حيث لم تقم دائرة ضريبة الدخل والمبيعات بمراجعتهم حتى تاريخ هذه القوائم المالية الموحدة.

حصلت شركة راية جت لنقل الركاب على مخالصة نهائية من دائرة ضريبة الدخل والمبيعات عن نتائج اعمالها حتى عام ٢٠١٩. تم تقديم إقرار ضريبة الدخل للسنة ٢٠٢٠ حيث لم تقم دائرة ضريبة الدخل والمبيعات بمراجعتها حتى تاريخ هذه القوائم المالية الموحدة.

حصلت شركة جت للسياحة والسفر على مخالصة نهائية من دائرة ضريبة الدخل والمبيعات عن نتائج اعمالها حتى عام ٢٠١٨. تم تقديم إقرار ضريبة الدخل لسنتين ٢٠١٩ و ٢٠٢٠ حيث لم تقم دائرة ضريبة الدخل والمبيعات بمراجعتهم حتى تاريخ هذه القوائم المالية الموحدة.

* ان تفاصيل الحركة على مخصص ضريبة الدخل هي كما يلي:

٢٠٢٠	٢٠٢١	
دينار	دينار	
٥٩٠٧٨٩	١٠٣٢٤٠	الرصيد كما في ١ كانون الثاني
٢١٦٦٣	١٤٧٧٣١	ضريبة الدخل المستحقة للسنة
(٥٠٩٢١٢)	(٣٦٥٧٢)	ضريبة الدخل المدفوعة
١٠٣٢٤٠	٢١٤٣٩٩	الرصيد كما في ٣١ كانون الأول

شركة النقلات السياحية الأردنية (جت) المساهمة العامة المحدودة
إيضاحات حول القوائم المالية الموحدة
٣١ كانون الأول ٢٠٢١

ملخص تسوية الخسارة المحاسبية مع الربح (الخسارة) الضريبية:

٢٠٢٠	٢٠٢١	
دينار	دينار	
(٤٣٧٠,٨٢٠)	(٨٦٥,٥٩٨)	الخسارة المحاسبية
		يعود إلى
(١,٧٨٥,٦٣٣)	(١,٢٢٤,٧٥٢)	مجموع الخسارة - الشركة الأم
(٢,٥٨٥,١٨٧)	٣٥٩,١٥٤	مجموع الربح (الخسارة) - للشركات التابعة
-	(٦٣,٩١٧)	إيرادات غير خاضعة ضريبياً
٥٢٢,٥٦٩	٩٧٤,١٥٨	مصروفات غير مقبولة ضريبياً
(٣,٨٤٨,٢٥١)	٤٤,٦٤٣	الربح (الخسارة) الضريبية
		يعود إلى
(١,٤٦٨,٧٧٤)	(٥٩٦,٤٦٣)	مجموع الخسارة - الشركة الأم
(٢,٣٧٩,٤٧٧)	٦٤١,١٠٦	مجموع الربح (الخسارة) - للشركات التابعة
٢١,٦٦٣	١٤٧,٧٣١	ضريبة الدخل المستحقة للسنة
-	-	نسبة الضريبة الفعلية
%٢١	%٢١	نسبة الضريبة القانونية

٢٠ - حصة السهم من خسارة السنة

٢٠٢٠	٢٠٢١	
(٤,٣٦٧,٣٢٨)	(١,٠١٥,٩٤٨)	الحصة الأساسية للسهم من خسارة السنة
١٠,٨٠٠,٠٠٠	١٠,٨٠٠,٠٠٠	خسارة السنة العائد لمساهمي الشركة (دينار)
		المتوسط المرجح لعدد الاسهم (سهم)
فلس/دينار	فلس/دينار	
(٠/٤٠٤)	(٠/٠٩٤)	الحصة الأساسية والمخفضة للسهم من خسارة السنة

شركة النقلات السياحية الأردنية (جت) المساهمة العامة المحدودة

إيضاحات حول القوائم المالية الموحدة

٣١ كانون الأول ٢٠٢١

٢١- الأرصدة و المعاملات مع جهات ذات علاقة

تمثل الجهات ذات العلاقة المساهمين الرئيسيين وأعضاء مجلس الإدارة والإدارة التنفيذية العليا للمجموعة والشركات التي هم فيها ملاك رئيسيين. يتم اعتماد سياسات الاسعار والشروط المتعلقة بهذه العمليات من قبل ادارة المجموعة.

أرصدة جهات ذات علاقة التي تتضمنها قائمة المركز المالي الموحدة هي كما يلي:

٢٠٢٠	٢٠٢١	
دينار	دينار	
٣٤٨٩٨٤٢	٢٩٥٧٩٤٠	قروض طويلة الأجل (بنك القاهرة عمان- مساهم رئيسي)
٣٢٠٣٥٥	٢٥٣٥٦٣٩	وديعة لأجل (بنك القاهرة عمان- مساهم رئيسي)
١٨٦٢٨٣٧	١٧٩٧٦٥٣	حسابات جاريه (بنك القاهرة عمان- مساهم رئيسي)

إن المعاملات مع الجهات ذات العلاقة المتضمنة في قائمة الدخل الموحدة هي كما يلي:

٢٠٢٠	٢٠٢١	
دينار	دينار	
٧٧٠٠٠	٨٤٠٠٠	بدل تنقلات ومكافأة أعضاء مجلس الإدارة
٢٦٨٠٧٤	١٨٠٦٤٨	رواتب وأجور ومنافع أخرى (الإدارة التنفيذية العليا)
٥٣٤٢٩	١١١٥٥٨	مصاريف تمويل (بنك القاهرة عمان- مساهم رئيسي)
٢٦٤٠٧	١٦٤٣٢	ايراد فوائد ودائع بنكية (بنك القاهرة عمان- مساهم رئيسي)

٢٢- الإيجارات

يوجد لدى المجموعة عقود ايجار لكرافات صيانة الحافلات و مواقف للحافلات و مكاتب الإدارة ومكاتب الحجز. تتراوح مدة عقود الايجار ما بين ٢ و ١٥ عاماً. تم احتساب الفائدة على التزامات عقود الإيجارات باستخدام متوسط سعر الفائدة بنسبة ٩٪.

*تفاصيل الحركة على حقوق الانتفاع من الأصول كما يلي:

٢٠٢٠	٢٠٢١	
دينار	دينار	
١٦١٩٥٧٥	١٢٥٧٧١٨	الكلفة:
٧٠٦٢٧	٣١٩٩٢٥	كما في ١ كانون الثاني
(٢١٤٨٥)	-	إضافات
(٤١٠٩٩٩)	(٤٠٨٤٧٠)	استيعادات
١٢٥٧٧١٨	١٨٦٩١٧٣	الاستهلاكات
		كما في ٣١ كانون الاول

شركة النقلات السياحية الأردنية (جت) المساهمة العامة المحدودة

إيضاحات حول القوائم المالية الموحدة

٣١ كانون الأول ٢٠٢١

* إن الحركة على التزامات عقود الإيجار كما يلي:

٢٠٢٠	٢٠٢١	
دينار	دينار	
١٤١٥٨٨٦	١٢٢٩٥٨٨	كما في ١ كانون الثاني
٧٠٦٢٧	٣١٩٩٢٥	إضافات
(٢١٤٨٥)	-	استبعادات
-	(٢٩٣٧)	تخفيضات الإيجار
١٢٤٩٣٨	١١٠٨٨٧	فوائد التزامات عقود الإيجار
(٣٦٠٣٧٨)	(٥٦٨٨٦٧)	الدفعات
١٢٢٩٥٨٨	١٠٨٨٥٩٦	كما في ٣١ كانون الأول

* إن تفاصيل التزامات عقد الإيجار هي كما يلي:

٢٠٢٠	٢٠٢١	
دينار	دينار	
٨٣٩٣٥٤	٥٩٠٣١٦	طويلة الأجل
٣٩٠٢٣٤	٤٩٨٢٨٠	قصيرة الأجل
١٢٢٩٥٨٨	١٠٨٨٥٩٦	

٢٣ - التحليل القطاعي

ان نشاط المجموعة منظم بشكل منفصل حسب طبيعة الخدمات المقدمة من خلال قطاعات تمثل وحدة نشاط استراتيجي وهي كما يلي:

- قطاع النقلات السياحية - يقوم هذا القطاع بنقل السياح والحجاج وغيرهم.
- قطاع نقل الركاب - يقوم هذا القطاع بتسيير خطوط لنقل الركاب وفق التصاريح الممنوحة من الجهات المعنية.
- قطاع المحروقات - يقوم هذا القطاع ببيع المحروقات حيث تمتلك المجموعة محطتين لبيع المحروقات.
- قطاع جت للسياحة والسفر - يمثل هذا القطاع عمليات مكاتب جت للسياحة والسفر.
- قطاع تاجير لموزين - يقوم هذا القطاع بتوفير خدمة سيارات VIP على المعابر الحدودية.

شركة النقلات السياحية الأردنية (جت) المساهمة العامة المحدودة

إيضاحات حول القوائم المالية الموحدة

٣١ كانون الأول ٢٠٢١

ان الجداول التالية تمثل معلومات عن إيرادات ونتائج بعض موجودات ومطلوبات هذه القطاعات للسنوات المنتهية في ٣١ كانون الأول ٢٠٢١ و ٢٠٢٠:

٢٠٢١ -					
النقلات السياحية	نقل الركاب	المحروقات	جت للسياحة والسفر	تأجير اللوزين	المجموع
دينار	دينار	دينار	دينار	دينار	دينار
٢٠٣٣٦١٧	٩٨٣٨٩٨٩	٤٤٨٨٥١٠	١٢١١٤٢	-	١٦٤٨٢٢٥٨
اجمالي (خسارة) ربح القطاع	(٣٠٦٣٦٤)	٢٧٤٨٠٠٩	٢٤٢٥٧	(١٦٧٤٦٩)	٢٣١٨٦٤٥
خسارة القطاع	(١٣٣٢٣٤٢)	٥٢٧٣٨٤	٢٤٢٥٧	(١٩٤٨٣٣)	(١٠١٣٣٢٩)
استهلاكات واطفاءات	١٠٥٩٦٦٢	١٥٧٠٠٨٦	٤٧٠٥٠	١٣٧٩٦١	٢٨٢٢٦٢٨
مصاريف رأسمالية	٢١٢٠٩٨	٥٧٠٠٧١	-	٥٨٨٣٠	٨٤٠٩٩٩
موجودات القطاع	١٣٨٩٠١٨٤	٩٦٧٣٨٨٣	٥٠٨٢٦٣	٥٦٨١٣٥	٢٤٧٨١٢٢٨
مطلوبات القطاع	٣١٧٥٣٣٥	٥٨٦٢٤١٨	١٦٧٣٤٤	١٠٨٢٧٥	٩٣٧٢٧٤٨
٢٠٢٠ -					
النقلات السياحية	نقل الركاب	المحروقات	جت للسياحة والسفر	تأجير اللوزين	المجموع
دينار	دينار	دينار	دينار	دينار	دينار
٢٢٠٠٦٣٣	٦١٣٨١١٤	٤٠٠٢١٣٨	٦٣١٠٤	-	١٢٤٠٣٩٨٩
اجمالي (خسارة) ربح القطاع	(٤٣٧٠٥٠)	(١٥٢٧٣٥)	(٤٣٨١٠)	١٦١	(٦٣٣٤٣٤)
خسارة القطاع	(١٧٧٥٧٨٢)	(٢٥١٥٥٤٩)	(٩٨٥١)	(٩١٣٠١)	(٤٣٩٢٤٨٣)
استهلاكات واطفاءات	١١٩٩٥٧٢	١٥١٨٦٩٦	٤٧٠٥٠	١٥١٠٠	٢٧٨٠٤١٨
مصاريف رأسمالية	١٥٢١٠٥٤	١٧٧٨٤٩٣	-	-	٣٢٩٩٥٤٧
موجودات القطاع	١٦٤٥٩٩٥١	٧٢٨٦٤٧٤	٧٩٨١١٧	٥٥٦٩٣	٢٤٦٠٠٢٣٥
مطلوبات القطاع	٣٥٩٤٢١٥	٤٢٧٢٨٩٤	٢١١٢٩٨	٨٨٦٠	٨٠٨٧٢٦٧

٢٤ - الالتزامات المحتملة

على المجموعة بتاريخ القوائم المالية التزامات من المحتمل ان تطرأ تتمثل في كفالات بنكية بمبلغ ٣١٧٥٨٠ دينار (٢٠٢٠: ٣١٠٥٨٠ دينار) بلغت تأميناتها النقدية ٣١٧٥٨ دينار (٢٠٢٠: ٣١٢٥٨ دينار).

بلغت قيمة القضايا المقامة على المجموعة كما في تاريخ إعداد القوائم المالية الموحدة ٥٣٧٥٤٦ دينار (٢٠٢٠: ٥٠٥٧٣١ دينار) وفي رأي إدارة ومحامي المجموعة فإنه لن يترتب على المجموعة أي التزامات لقاء هذه القضايا باستثناء ما تم تخصيصه لمواجهة تلك القضايا. كما بلغت قيمة القضايا التي أقامتها المجموعة على الغير ٢٩٠ دينار كما في تاريخ إعداد القوائم المالية الموحدة (٢٠٢٠: ٣٣٤١ دينار).

٢٥ - إدارة المخاطر

مخاطر أسعار الفائدة

إن مخاطر أسعار الفائدة هي المخاطر التي تنتج عن التقلبات في القيمة العادلة أو التدفقات النقدية المستقبلية للأدوات المالية بسبب التغيرات في أسعار الفائدة. ان المجموعة معرضة لمخاطر أسعار الفائدة على مطلوباتها والتي تحمل فائدة مثل البنوك الدائنة.

يوضح الجدول التالي حساسية قائمة الدخل الموحدة للتغيرات الممكنة المعقولة على أسعار الفائدة كما في ٣١ كانون الأول، مع بقاء جميع المتغيرات الأخرى المؤثرة ثابتة.

تتمثل حساسية قائمة الدخل الشامل الموحدة بأثر التغيرات المفترضة الممكنة بأسعار الفوائد على خسارة المجموعة لسنة واحدة، ويتم احتسابها بناءً على المطلوبات المالية والتي تحمل سعر فائدة متغير كما في ٣١ كانون الأول ٢٠٢١ و ٢٠٢٠ كما يلي:

- ٢٠٢١

العملية	الزيادة بسعر الفائدة	الأثر على خسارة السنة
دينار أردني	٥٠ (نقطة)	٢١١٢ دينار

العملية	النقص بسعر الفائدة	الأثر على خسارة السنة
دينار أردني	(٥٠) (نقطة)	(٢١١٢) دينار

- ٢٠٢٠

العملية	الزيادة بسعر الفائدة	الأثر على ربح السنة
دينار أردني	٥٠ (نقطة)	١٥٨٤٧ دينار

العملية	النقص بسعر الفائدة	الأثر على ربح السنة
دينار أردني	(٥٠) (نقطة)	(١٥٨٤٧) دينار

مخاطر التغير بأسعار الأسهم

يوضح الجدول التالي حساسية قائمة الدخل الموحدة واحتياطي القيمة العادلة نتيجة للتغيرات الممكنة المعقولة على أسعار الأسهم، مع بقاء جميع المتغيرات الأخرى المؤثرة ثابتة:

-٢٠٢١

المؤشر	التغير في المؤشر (%)	الأثر على خسارة السنة دينار	الأثر على احتياطي القيمة العادلة دينار
بورصة عمان	١	(١٢٧٣١)	١٢٢٦٠

-٢٠٢٠

المؤشر	التغير في المؤشر (%)	الأثر على خسارة السنة دينار	الأثر على احتياطي القيمة العادلة دينار
بورصة عمان	١	(١٣٣٢٣)	١٣١٧٢

في حال أن هناك تغير سلبي في المؤشر يكون الأثر مساوي للتغير أعلاه مع عكس الإشارة.

مخاطر الائتمان

مخاطر الائتمان هي المخاطر التي قد تنجم عن تخلف أو عجز المدينون والأطراف الأخرى عن الوفاء بالتزاماتهم تجاه المجموعة.

وترى المجموعة بأنها ليست معرضة بدرجة كبيرة لمخاطر الائتمان حيث تقوم بوضع سقف ائتماني للعملاء مع مراقبة الذمم القائمة بشكل مستمر. كما تحتفظ المجموعة بالأرصدة لدى مؤسسات مصرفية رائدة.

مخاطر السيولة

تتمثل مخاطر السيولة في احتمالية عدم مقدرة المجموعة على توفير التمويل اللازم لتأدية التزاماتها في تواريخ استحقاقها. للتقليل من هذه المخاطر تقوم المجموعة بتوفير التمويل اللازم من المساهمين.

تعمل المجموعة على إدارة مخاطر السيولة وذلك عن طريق التأكد من توفر التسهيلات البنكية.

شركة النقلات السياحية الأردنية (جت) المساهمة العامة المحدودة

إيضاحات حول القوائم المالية الموحدة

٣١ كانون الأول ٢٠٢١

يلخص الجدول أدناه توزيع المطلوبات المالية (غير مخصصة) كما في ٣١ كانون الأول على أساس الفترة المتبقية للاستحقاق التعاقدية وأسعار الفائدة السوقية الحالية:

أقل من ٣ شهور	من ٣ شهور إلى ١٢ شهر	من سنة حتى ٥ سنوات	المجموع
دينار	دينار	دينار	دينار
٣١ كانون الأول ٢٠٢١			
٣٣٥٤٢٧٤	-	١٤٦٨٣٠٩	٤٨٢٢٥٨٣
٢٣٨٦٣٢	٧٥٨٢٩٥	٢٥٦٥٩٠١	٣٥٦٢٨٢٨
٢١٤٥٤٤	٢٨٣٧٣٦	٩١٩٠٨٢	١٤١٧٣٦٢
٣٨٠٧٤٥٠	١٠٤٢٠٣١	٤٩٥٣٢٩٢	٩٨٠٢٧٧٣
المجموع			
٣١ كانون الأول ٢٠٢٠			
٣٢٦٤٥٩٧	-	-	٣٢٦٤٥٩٧
١٦٦١٧٤	٥٠٨٣٩٥	٢٩٣٤٥٦٤	٣٦٠٩١٣٣
١٩٠٨٥٢	٢٤٢١٩٣	١٠٧٥٥٧٨	١٥٠٨٦٢٣
٣٦٢١٦٢٣	٧٥٠٥٨٨	٤٠١٠١٤٢	٨٣٨٢٣٥٣
المجموع			

مخاطر العملات

إن معظم تعاملات المجموعة هي بالدينار الأردني والدولار الأمريكي. إن سعر صرف الدينار مربوط بسعر ثابت مع الدولار الأمريكي (١/٤١ دولار لكل دينار).

انتشار فايروس كورونا (كوفيد - ١٩) وأثره على المجموعة

أثر فيروس كورونا على الاقتصاد العالمي والخلل في الأسواق العالمية وعلى تدني الطلب من النزلاء لدى الفنادق مما كان له أثر سلبي على قطاع النقل والسياحة بسبب التقييد والتشديد على إجراءات السفر بالإضافة إلى الحجر الصحي للمسافرين وإلغاء المؤتمرات والتراجع في حجوزات السفر. تقوم الإدارة بمتابعة ومراقبة أنشطة أعمال المجموعة والبيانات المالية للمجموعة والمخصصات اللازمة بشكل مستمر وتحديث الدراسات المتعلقة بالآثار على عمليات المجموعة والعمل على تأمين مصادر تمويل كافية للمجموعة لاتخاذ الإجراءات المناسبة لتمكينها من استمرارها بنشاطها في ضوء الظروف الراهنة حيث ترى إدارة المجموعة بأنها تحتفظ بالسيولة اللازمة للوفاء بالتزاماتها عند تاريخ استحقاقها لفترة عام على الأقل من تاريخ هذه القوائم المالية الموحدة.

إن أثر فايروس كورونا على القطاعات الحيوية للمجموعة هو كما يلي:

أ) مصروف الرواتب -

للسنة المنتهية في ٣١ كانون الأول -

٢٠٢١	٢٠٢٠	الانخفاض
دينار	دينار	دينار
٢٨٠٩٩٧١	٤٠٨١٢٠٢	١٢٧١٢٣١

رواتب والضمان الاجتماعي ومنافع أخرى:

ب) الذمم المدينة -

قامت المجموعة بزيادة مخصص الخسائر الائتمانية المتوقعة بقيمة ١٢٠.٠٠٠.

٢٦ - القيمة العادلة للأدوات المالية

تتمثل الأدوات المالية في الموجودات المالية والمطلوبات المالية. تتكون الموجودات المالية من النقد في الصندوق ولدى البنوك والذمم المدينة و موجودات مالية بالقيمة العادلة من خلال قائمة الدخل و موجودات مالية بالقيمة العادلة من خلال الدخل الشامل الآخر وبعض الأرصدة المدينة الأخرى. تتكون المطلوبات المالية من الذمم الدائنة والقروض والتزامات عقود إيجارات وبعض الأرصدة الدائنة الأخرى.

يوضح الجدول التالي التسلسل الهرمي لقياس القيمة العادلة للموجودات المالية كما في ٣١ كانون الأول ٢٠٢١ (مدققة):

قياس القيمة العادلة باستخدام				تاريخ القياس	المجموع
أسعار تداول في	معطيات يمكن	معطيات لا يمكن	أسواق مالية نشطة		
(المستوى الأول)	(المستوى الثاني)	(المستوى الثالث)	ملاحظتها		
دينار	دينار	دينار	ملاحظتها		
موجودات تم قياسها بالقيمة العادلة					
موجودات مالية بالقيمة العادلة من خلال الدخل الشامل الآخر					
٣١ كانون الأول ٢٠٢١	١٢٢٦,٠٠٣	١٩٣,٥٤٤	-	٣٢,٤٥٩	
موجودات مالية بالقيمة العادلة من خلال قائمة الدخل					
٣١ كانون الأول ٢٠٢١	١٧٣,٠٧٢	١٧٣,٠٧٢	-	-	
موجودات تم الإفصاح عن القيمة العادلة لها					
استثمارات عقارية (إيضاح ٦)					
٣١ كانون الأول ٢٠٢١	٢٣٨٨,٢٩٢	-	-	٢٣٨٨,٢٩٢	

يوضح الجدول التالي التسلسل الهرمي لقياس القيمة العادلة لموجودات المجموعة كما في ٣١ كانون الأول ٢٠٢٠ (مدققة):

قياس القيمة العادلة باستخدام				تاريخ القياس	المجموع
أسعار تداول في	معطيات يمكن	معطيات لا يمكن	أسواق مالية نشطة		
(المستوى الأول)	(المستوى الثاني)	(المستوى الثالث)	ملاحظتها		
دينار	دينار	دينار	ملاحظتها		
موجودات تم قياسها بالقيمة العادلة					
موجودات مالية بالقيمة العادلة من خلال الدخل الشامل الآخر					
٣١ كانون الأول ٢٠٢٠	١٣١٧,١٦٢	١٢٨٤,٧٠٣	-	٣٢,٤٥٩	
موجودات مالية بالقيمة العادلة من خلال قائمة الدخل					
٣١ كانون الأول ٢٠٢٠	١٣٢,٢٧٠	١٣٢,٢٧٠	-	-	

٢٧ - إدارة رأس المال

يتمثل الهدف الرئيسي فيما يتعلق بإدارة رأس المال المجموعة بالتأكد من المحافظة على نسب رأس مال ملائمة بشكل يدعم نشاط المجموعة ويعظم حقوق الملكية.

تقوم المجموعة بإدارة هيكل رأس المال وإجراء التعديلات اللازمة عليها في ضوء تغيرات ظروف العمل. هذا ولم تقم المجموعة بأية تعديلات على الأهداف والسياسات والإجراءات المتعلقة بهيكل رأس المال خلال السنة الحالية والسنة السابقة.

إن البنود المتضمنة في هيكل رأس المال تتمثل في رأس المال المدفوع، الاحتياطي الإلزامي، الاحتياطي الاختياري، احتياطي القيمة العادلة والأرباح المدورة والبالغ مجموعها ٣٨٨,٥٨٥ دينار كما في ٣١ كانون الأول ٢٠٢١ مقابل ٦٩٢,٩٥٠ دينار كما في ٣١ كانون الأول ٢٠٢٠.

٢٨- معايير التقارير المالية الدولية والتفسيرات الجديدة والتعديلات الصادرة وغير النافذة بعد

إن المعايير المالية الدولية والتفسيرات الجديدة والتعديلات الصادرة وغير النافذة بعد حتى تاريخ القوائم المالية الموحدة مدرجة أدناه، وستقوم الشركة بتطبيق هذه التعديلات ابتداءً من تاريخ التطبيق الإلزامي:

معييار التقارير المالية الدولي رقم (١٧) عقود التأمين

أصدر المجلس الدولي للمعايير المحاسبية في أيار من عام ٢٠١٧ المعيار الدولي لإعداد التقارير المالية رقم (١٧) عقود التأمين نموذجاً شاملاً للاعتراف والقياس والعرض والإيضاحات المتعلقة بعقود التأمين. وما أن سري، يحل المعيار الدولي لإعداد التقارير المالية رقم (١٧) محل المعيار الدولي لإعداد التقارير المالية رقم (٤) عقود التأمين الصادر في عام ٢٠٠٥. ينطبق المعيار الدولي لإعداد التقارير المالية رقم (١٧) على جميع أنواع عقود التأمين (مثل عقود الحياة وغيرها من عقود التأمين المباشرة وعقود إعادة التأمين) دون النظر للمنشأة المصدرة لعقد التأمين، كما ينطبق على بعض الضمانات والأدوات المالية التي تحمل خاصية المشاركة. تسري استثناءات محدودة لنطاق التطبيق. يوفر الإطار العام للمعيار الدولي لإعداد التقارير المالية رقم (١٧) نموذج محاسبي لعقود التأمين يكون أكثر فائدة واتساقاً لشركات التأمين. على عكس المتطلبات الواردة في المعيار الدولي لإعداد التقارير المالية رقم (٤)، والتي تعتمد إلى حد كبير على سياسات المحاسبة المحلية السابقة، يوفر المعيار الدولي لإعداد التقارير المالية رقم (١٧) نموذجاً شاملاً لعقود التأمين حيث يغطي جميع الجوانب المحاسبية ذات الصلة. جوهر المعيار الدولي لإعداد التقارير المالية رقم (١٧) هو النموذج العام، ويكملة:

- تطبيق محدد للعقود مع ميزات المشاركة المباشرة (نهج الرسوم المتغيرة)،
- نهج مبسط (نهج تخصيص الأقساط) بشكل أساسي للعقود قصيرة الأجل.

سيتم تطبيق هذا المعيار بأثر رجعي اعتباراً من ١ كانون الثاني ٢٠٢٣، مع السماح بالتطبيق المبكر شريطة أن المنشأة طبقت المعيار الدولي لإعداد التقارير المالية رقم (٩) والمعيار الدولي لإعداد التقارير المالية رقم (١٥) قبل أو مع تطبيق المعيار الدولي لإعداد التقارير المالية رقم (١٧). لا ينطبق هذا المعيار على المجموعة.

تعديلات على معيار المحاسبة الدولي رقم (١): تصنيف المطلوبات المتداولة مقابل غير المتداولة

قام المجلس الدولي للمعايير المحاسبية خلال كانون الثاني ٢٠٢٠ بإصدار تعديلات على فقرات (٦٩) إلى (٧٦) من معيار المحاسبة الدولي رقم (١) لتحديد متطلبات تصنيف المطلوبات المتداولة مقابل غير المتداولة. توضح هذه التعديلات:

- تعريف "الحق لتأجيل التسوية"،
- الحق لتأجيل التسوية يجب أن يكون موجود في نهاية الفترة المالية،
- أن التصنيف لا يتأثر باحتمالية المنشأة ممارسة حقها في التأجيل،
- وفي حال كانت المشتقات المتضمنة في المطلوبات القابلة للتحويل في حد ذاتها أداة حقوق ملكية عند لا تؤثر شروط المطلوبات على تصنيفها.

سيتم تطبيق التعديلات بأثر رجعي اعتباراً من ١ كانون الثاني ٢٠٢٤. تقوم المجموعة حالياً بتقييم تأثير التعديلات على الممارسات الحالية وما إذا كانت اتفاقيات القروض الحالية قد تتطلب إعادة تفاوض.

من غير المتوقع أن يكون للتعديلات أثر جوهري على القوائم المالية الموحدة للمجموعة.

إشارة إلى الإطار المفاهيمي - تعديلات على المعيار الدولي لإعداد التقارير المالية رقم (٣)

قام المجلس الدولي للمعايير المحاسبية خلال أيار ٢٠٢٠ بإصدار تعديلات على المعيار الدولي لإعداد التقارير المالية رقم (٣) اندماج الأعمال - إشارة إلى الإطار المفاهيمي. تحل هذه التعديلات محل الإشارة إلى الإطار المفاهيمي لإعداد وعرض القوائم المالية الموحدة والذي صدر في عام ١٩٨٩ ومع الإشارة إلى الإطار المفاهيمي للتقارير المالية والذي صدر في آذار ٢٠١٨ دون تغيير جوهري على متطلبات الإطار المفاهيمي.

كما أضاف المجلس استثناء لمبدأ الاعتراف بالمعيار الدولي لإعداد التقارير المالية رقم (٣) لتجنب إمكانية ظهور أرباح أو خسائر "اليوم الثاني" (Day 2) للمطلوبات والالتزامات المحتملة المشمولة ضمن نطاق معيار المحاسبة الدولي رقم (٣٧) أو تفسير لجنة تفسير معايير التقارير المالية الدولية رقم (٢١) في حال تم تكبدها بشكل منفصل.

في الوقت ذاته قرر المجلس توضيح التوجيهات الحالية على المعيار الدولي لإعداد التقارير المالية رقم (٣) للأصول المحتملة التي لن تتأثر باستبدال الإطار المفاهيمي لإعداد وعرض القوائم المالية الموحدة. سيتم تطبيق هذه التعديلات بأثر مستقبلي اعتباراً من ١ كانون الثاني ٢٠٢٢.

من غير المتوقع أن يكون للتعديلات أثر جوهري على القوائم المالية الموحدة للمجموعة.

الممتلكات والآلات والمعدات: المتحصل من البيع قبل الاستخدام المعني - تعديلات على معيار المحاسبة الدولي رقم (١٦)
قام المجلس الدولي للمعايير المحاسبية خلال أيار ٢٠٢٠ بإصدار تعديلات على معيار المحاسبة الدولي رقم (١٦) الممتلكات والآلات والمعدات: المتحصل من البيع قبل الاستخدام المعني والذي يمنع المنشآت من تخفيض كلفة الممتلكات والآلات والمعدات بقيمة المبالغ المتحصلة من بيع منتج تم انتاجه في الفترة خلال إحضار الأصل إلى الموقع وتجهيزه للحالة اللازمة للعمل بالطريقة المقصودة التي تحددها الإدارة. وفقاً لذلك يجب على المنشأة الاعتراف بالمبالغ المتحصلة من بيع هذه المنتجات وتكلفة انتاجها في الارباح أو الخسائر.

سيتم تطبيق التعديلات بأثر رجعي اعتباراً من ١ كانون الثاني ٢٠٢٢ على بنود الممتلكات والآلات والمعدات والتي تم البدء باستخدامها في بداية أول فترة مالية تم عرضها في السنة المالية التي تطبق فيها التعديلات للمرة الأولى.

من غير المتوقع أن يكون للتعديلات أثر جوهري على القوائم المالية الموحدة للمجموعة.

العقود الخاسرة - كلفة التزامات العقود - تعديلات على معيار المحاسبة الدولي رقم (٣٧)
قام المجلس الدولي للمعايير المحاسبية خلال أيار ٢٠٢٠ بإصدار تعديلات على معيار المحاسبة الدولي رقم (٣٧) والتي تحدد التكاليف التي يجب على المنشأة ان تأخذها بعين الاعتبار عند تقييم ما اذا كان العقد الخاسر او سينتج عنه خسارة.

تطبق التعديلات طريقة "التكلفة المباشرة". ان التكاليف المباشرة المتعلقة بعقود بيع البضائع أو الخدمات تتضمن كلا من التكاليف الإضافية والتكاليف الموزعة المتعلقة بأنشطة العقد بشكل مباشر. لا تتعلق المصاريف الادارية والعمومية بالعقود بشكل مباشر ولذلك يتم استبعادها إلا إذا تم تحميلها الى الطرف الاخر بموجب شروط العقد.

سيتم تطبيق التعديلات اعتباراً من ١ كانون الثاني ٢٠٢٢. تطبق هذه التعديلات على العقود التي لم يتم الوفاء بجميع شروطها كما في بداية السنة المالية التي تطبق فيها التعديلات للمرة الأولى.

من غير المتوقع أن يكون للتعديلات أثر جوهري على القوائم المالية الموحدة للمجموعة.

المعيار الدولي لإعداد التقارير المالية رقم (١) - تبني المعايير الدولية لإعداد التقارير المالية للمرة الأولى - شركة تابعة كمتبني للمعايير الدولية لإعداد التقارير المالية للمرة الأولى

كجزء من التحسينات على معالجة المعايير الدولية لإعداد التقارير المالية للأعوام من ٢٠١٨-٢٠٢٠، أصدر مجلس معايير المحاسبة الدولية تعديلاً على المعيار الدولي لإعداد التقارير المالية رقم (١) - تبني المعايير الدولية لإعداد التقارير المالية للمرة الأولى. يسمح التعديل للشركة التابعة التي تختار تطبيق الفقرة د ١٦ (أ) من المعيار الدولي لإعداد التقارير المالية رقم (١) لقياس فروقات تحويل العملات الأجنبية المتراكم باستخدام المبالغ المعلن عنها من قبل الشركة الأم، بناءً على تاريخ تطبيق الشركة الأم للمعايير الدولية لإعداد التقارير المالية للمرور الأولى يتم تطبيق هذا التعديل أيضاً على الشركة الحليفة أو الاستثمار المشترك الذي يختار تطبيق الفقرة د ١٦ (أ) من المعيار الدولي لإعداد التقارير المالية رقم (١).

سيتم تطبيق هذه التعديلات اعتباراً من ١ كانون الثاني ٢٠٢٢، مع السماح بالتطبيق المبكر.

لا ينطبق هذا التعديل على المجموعة.

المعيار الدولي لإعداد التقارير المالية رقم (٩) الأدوات المالية – اختبار ١٠٪ لإلغاء الاعتراف بالمطلوبات المالية

كجزء من التحسينات على معالجة المعايير الدولية لإعداد التقارير المالية للأعوام من ٢٠١٨-٢٠٢٠، أصدر مجلس معايير المحاسبة الدولية تعديلاً على المعيار الدولي لإعداد التقارير المالية رقم (٩). يوضح التعديل الرسوم التي تأخذها المجموعة بعين الاعتبار عند تقييم ما إذا كانت شروط المطلوبات المالية الجديدة أو المعدلة تختلف اختلافاً جوهرياً عن شروط المطلوبات المالية الأصلية. تشمل هذه الرسوم فقط تلك المدفوعة أو المستلمة من قبل المقرض والمقرض، بما في ذلك الرسوم المدفوعة أو المستلمة من قبل المقرض أو المقرض نيابة عن الآخر. تقوم المجموعة بتطبيق التعديل على المطلوبات المالية التي يتم تعديلها أو تبادلها في أو بعد بداية السنة المالية التي تطبق فيها المجموعة التعديل.

يتم تطبيق هذه التعديلات اعتباراً من ١ كانون الثاني ٢٠٢٢، مع السماح بالتطبيق المبكر. ستقوم المجموعة بتطبيق التعديل على المطلوبات المالية التي يتم تعديلها أو تبادلها في أو بعد بداية السنة المالية التي تطبق/يطبق فيها المجموعة التعديل.

من غير المتوقع أن يكون للتعديلات أثر جوهري على القوائم المالية الموحدة المجموعة.

تعديلات على معيار المحاسبة الدولي رقم (٤١) الزراعة: الضرائب في قياس القيمة العادلة

كجزء من التحسينات على معالجة المعايير الدولية لإعداد التقارير المالية للأعوام من ٢٠١٨-٢٠٢٠، أصدر مجلس معايير المحاسبة الدولية تعديلاً على معيار المحاسبة الدولي رقم (٤١) الزراعة. قام التعديل بإلغاء مطلب المعيار الوارد في الفقرة ٢٢ من معيار المحاسبة الدولي رقم (٤١) الذي يقضي بأن تستبعد المنشآت التدفقات النقدية الضرائب عند قياس القيمة العادلة للأصول ضمن نطاق معيار المحاسبة الدولي (٤١).

سيتم تطبيق هذه التعديلات بأثر مستقبلي على قياس القيمة العادلة اعتباراً من ١ كانون الثاني ٢٠٢٢، مع السماح بالتطبيق المبكر.

من غير المتوقع أن يكون للتعديلات أثر جوهري على المجموعة.

تعريف التقديرات المحاسبية - تعديلات على معيار المحاسبة الدولي رقم (٨)

في شباط من عام ٢٠٢١، أصدر مجلس معايير المحاسبة الدولية تعديلات على معيار المحاسبة الدولي رقم (٨)، حيث قدم تعريفاً لـ "التقديرات المحاسبية". توضح التعديلات الفرق بين التغييرات في التقديرات المحاسبية والتغيرات في السياسات المحاسبية وتصحيح الأخطاء. كما أنها توضح كيفية استخدام المنشآت لتقنيات القياس والمدخلات لتطوير التقديرات المحاسبية.

سيتم تطبيق هذه التعديلات اعتباراً من ١ كانون الثاني ٢٠٢٣ وتطبق على التغييرات في السياسات المحاسبية والتغيرات في التقديرات المحاسبية التي تحدث في أو بعد بداية تلك الفترة. يُسمح بالتطبيق المبكر طالما تم الإفصاح عن ذلك.

من غير المتوقع أن يكون للتعديلات أثر جوهري على المجموعة.

الإفصاح عن السياسات المحاسبية - تعديلات على معيار المحاسبة الدولي رقم (١) وبيان الممارسة رقم (٢)

في شباط من عام ٢٠٢١، أصدر مجلس معايير المحاسبة الدولية تعديلات على معيار المحاسبة الدولي رقم (١) وبيان ممارسة المعايير الدولية للتقارير المالية رقم (٢) اتخاذ أحكام الأهمية النسبية، حيث تقدم إرشادات وأمثلة لمساعدة المنشآت على تطبيق أحكام الأهمية النسبية على الإفصاحات عن السياسة المحاسبية. تهدف التعديلات إلى مساعدة المنشآت على تقديم إفصاحات السياسة المحاسبية التي تكون ذات منفعة أكبر من خلال استبدال متطلبات المنشآت بالإفصاح عن سياساتها المحاسبية "الهامة" بمتطلبات الإفصاح عن سياساتها المحاسبية "المادية" وإضافة إرشادات حول كيفية تطبيق المنشآت لمفهوم الأهمية النسبية في اتخاذ القرارات بشأن الإفصاح عن السياسة المحاسبية.

سيتم تطبيق التعديلات على معيار المحاسبة الدولي رقم (١) للقرارات التي تبدأ في أو بعد ١ كانون الثاني ٢٠٢٣ مع السماح بالتطبيق المبكر. نظراً لأن التعديلات على بيان الممارسة رقم (٢) تقدم إرشادات غير إلزامية حول تطبيق تعريف مصطلح جوهري على معلومات السياسة المحاسبية، فإن تاريخ سريان هذه التعديلات ليس ضرورياً.

تقوم المجموعة حالياً بتقييم تأثير التعديلات لتحديد تأثيرها على إفصاحات السياسة المحاسبية للمجموعة.



Tel: +962 6 5854679 Fax: +962 6 5854176

E-mail: info@jett.com.jo website: www.jett.com.jo