



شركة دلتا للتأمين المساهمة المحدودة

تقرير مجلس الإدارة

والقوائم المالية

عن السنة المنتهية في ٢٠١٠/١٢/٣١



حضرة صاحب الجلالة الهاشمية
الملك عبدالله الثاني بن الحسين المعظم



**بناء الشركة و مقرها الجديد
الدوار الثالث / جبل عمان**



أعضاء مجلس الإدارة

الرئيس	السيد إيليا قسطندي فرح نقل	١
نائب الرئيس	السادة الشركة اللبنانية السويسرية للضمان ويمثلها السيد لوسيان لوسيان جوزيف لطيف	٢
عضو	السيد نبيل يعقوب أيوب رياح	٣
عضو	السيد جورج نقولا جورج أبو خضر	٤
عضو	السيد أنطوان إيلي عبد الله جمال	٥
عضو	السادة شركة الإستثمارات والصناعات المتكاملة ويمثلها السيد غسان إيليا قسطندي نقل	٦
عضو	السيد موريس قسطة موسى عكاوي	٧
عضو	السيد نادر ميشيل موسى سنداحة	٨
عضو/ المدير العام	السيد زكي بني بطرس نورسي	٩

مراقبو الحسابات

شركة ديلويت أند توش (الشرق الأوسط) - الأردن



كلمة رئيس مجلس الإدارة
عن نتائج أعمال شركة دلتا للتأمين لعام ٢٠١٠

حضرات المساهمين الكرام ،

يسعد رئيس وأعضاء مجلس الإدارة ان يرحبوا بالسادة المساهمين والحضور الكرام في إجتماع الهيئة العامة العادية لشركة دلتا للتأمين ويقدم لهم تقرير مجلس الإدارة السنوي.

ما زال الأردن والإقتصاد الأردني يعانيان من الأزمة المالية العالمية ، فقد تابع السوق المالي إنخفاضه إلى درجة ملموسة ما أثر سلبيا على إستثمارات الشركة واستدعى أخذ إحتياطات كافية في نهاية العام مما أدى إلى هبوط الأرباح بشكل ملحوظ . إضافة إلى إستمرار هبوط الفوائد التي تكسبها الشركة عن أرصدها لدى البنوك ، غير ان حسن إدارة الإكتتاب والقدرة على تقييم المخاطر أدبا إلى ربحية عالية في النتائج الفنية.

تابعت «دلتا» رفع حجم إنتاجها بشكل معقول ومدروس حيث بلغ الإرتفاع حوالي ١٧٪ عن ذلك في ٢٠٠٩ وقد وضح ذلك جليا في التأمين البحري والسيارات والتأمين الطبي . أما من حيث الأرباح الفنية فقد بلغت ١٠٪ من حجم الإنتاج وهي نسبة جيدة خاصة لمعيدي التأمين وتدل على سياسة اكتتاب عاقلة ومتمتزة . وقد بلغت الملاءة المالية للشركة حوالي ٥٤٥٪ وفي تقديري انها من أعلى النسب في الأردن.

اما إجمالي التعويضات المدفوعة فقد بلغت ٥٢٪ من مجموع الإنتاج وهي ايضا نتيجة جيدة بسبب سياسة اكتتاب متعقطة تعتمد على حسن إختيار الخطر المادي والخطر المعنوي.

تأثرت الربحية العامة للشركة بسبب الأضرار لاختلاف الإحتياطات مقابل تدهور اسعار السوق المالي في الأردن. لقد تابعت الشركة تحمل الأعباء الكبيرة الناجمة عن حوادث السيارات. وبالرغم من محاولات شركات التأمين مع هيئة التأمين لتعديل أسعار التأمين الإلزامي غير ان المحاولات لم تنجح بعد ومازال القطاع يتحمل خسائر كبيرة.

السادة الكرام،

نود ان نعيد التأكيد على سياسة الشركة المحافظة في قبول المخاطر و يسرنا ان ننقل إلى المساهمين الكرام ان النتائج الفنية الجيدة التي حققتها الشركة قد ساهمت في تجديد إتفاقيات إعادة التأمين مع عدد من كبريات شركات الإعادة مما يحقق للشركة إستقرارا في علاقاتها مع المعيدين.

كما ويسرنا ان نعلن اننا وقعنا إتفاقيات مع مصرفين في الأردن لتأمين القروض والحياة للمتعاملين مع هذين المصرفين ونأمل في أن تظهر نتائج هذا التعاون أرباحا جيدة.

لقد كان لمشروع بناء مكاتب الشركة رد فعل ممتاز لدى الجمهور عامة وعملاء الشركة خاصة نظرا لموقع البناء المميز على الدوار الثالث بجبل عمان وأناقة البناء ومظهره الخارجي.

جدول تطور أقساط التأمين لآخر خمس سنوات :

٢٠٠٦ (دينار أردني)	٢٠٠٧ (دينار أردني)	٢٠٠٨ (دينار أردني)	٢٠٠٩ (دينار أردني)	٢٠١٠ (دينار أردني)	نوع التأمين
١,٥٠٤,٨٤٢	١,٣٣٨,١٧٠	٢,١٠٩,٦٢٨	٢,٣٩٢,٣٢٩	٣,٠٨٣,٣٧٢	المركبات
٣٣٥,٩٦٨	٥٣٢,٥٢٥	٥٧٦,٩٨٤	٣٩٢,٣٨١	٤٧٣,٥٦٢	البحري و النقل
١,٣٤٤,٨٥٢	١,٩٨٢,١٥٤	١,٤٥٦,٨٣١	١,٤٨٠,١٤١	١,٤٢٩,٩٥٦	الحريق والأضرار الأخرى للممتلكات
٤٨٥,٦٠٠	٤٩٩,٢٨٠	٦٠٠,٤٨٩	٦٩١,٥٢٨	٧٦١,٦٦٢	الطبي
٩٢,٢٠٠	١٢١,٨٠٣	٩٣,٧١٢	٢٠١,٨٨٠	٢٦٣,٤٦٨	المسؤولية
٦٠,٢٤٧	٦٠,٣٠٣	٥٦,٧٩٥	٤٢,٥٣٢	٤٨,٩٠٥	تأمينات أخرى
٣,٨٢٣,٧١٠	٤,٥٣٤,٢٣٥	٤,٨٩٤,٤٣٩	٥,٢٠٠,٧٩١	٦,٠٦٠,٩٢٥	مجموع التأمينات العامة
٧,١٦١	٧,١٧٣	٦,٩٥٤	١٢,٦٠٢	٢٤,١٠١	الحياة
٣,٨٣٠,٨٧١	٤,٥٤١,٤٠٨	٤,٩٠١,٣٩٣	٥,٢١٣,٣٩٣	٦,٠٨٥,٠٢٦	الإجمالي



تطور التعويضات المدفوعة لآخر خمس سنوات :

٢٠٠٦ (دينار أردني)	٢٠٠٧ (دينار أردني)	٢٠٠٨ (دينار أردني)	٢٠٠٩ (دينار أردني)	٢٠١٠ (دينار أردني)	نوع التأمين
١,٦١٦,٤٦٧	١,٢٤٤,٨٠٧	١,٥٧٨,٧٧٠	١,٩٤٥,٦٨٦	٢,٠٠٧,٩١١	المركبات
٢٢٢,١٦٥	١١١,٣٩٩	٦٤,٢٦٨	٦٧٠,٨٥٠	٢٩٧,٨٤٨	البحري و النقل
١٤٩,٢٢٩	١٥٧,٨٣٢	١٨٩,٦٢٦	٦٤٧,٩٦٠	١٦٤,٧٦٤	الحريق والأضرار الأخرى للممتلكات
٣٤٢,٩٨٥	٤٠١,٠٠٢	٤١١,٣١٨	٦٠٤,٤٩٣	٦١٢,٧٧١	الطبي
١,٥٦٤	٦,٨٩٤	١٢,٩٢١	١٤,٨٥٠	٥٢,٥٦١	المسؤولية
٦,٨٦٢	٤,٦٦٦	٣,٣٧٥	٦,٥٦٠	٣,٨٥١	تأمينات أخرى
٢,٣٣٩,٢٧٣	١,٩٢٦,٥٩٩	٢,٢٦٠,٢٧٧	٣,٨٩٠,٣٩٩	٣,١٣٩,٧٠٦	مجموع التأمينات العامة
٠,٠٠٠	٠,٠٠٠	٠,٠٠٠	٠,٠٠٠	٠,٠٠٠	الحياة
٢,٣٣٩,٢٧٣	١,٩٢٦,٥٩٩	٢,٢٦٠,٢٧٧	٣,٨٩٠,٣٩٩	٣,١٣٩,٧٠٦	الإجمالي

السادة المساهمون الكرام ،

إن مجلس الإدارة يود أن يشكر جميع العملاء الذين أولوا الشركة ثقتهم كما يشكر جميع موظفي وإداريي الشركة الذين بذلوا جهدهم في سبيل تقدم الشركة وازدهارها ويأمل أن يكون العام القادم عام خير وبركة على الأردن في ظل حضرة صاحب الجلالة الملك عبدالله الثاني ابن الحسين المعظم.

إيليا قسطندي فرح نقل
رئيس مجلس الإدارة

الخطة المستقبلية :

- ١- العمل على زيادة إنتاج الشركة والتوسع في طرح أنواع تأمين جديدة تلبي إحتياجات مختلف شرائح عملاء الشركة.
- ٢- رفع محفظة الشركة الإستثمارية
- ٣- تحديث وتطوير أنظمة المعلومات في الشركة لزيادة كفاءة العمل
- ٤- العمل على تأسيس دائرة تسويق ومبيعات وخدمة عملاء من أجل زيادة الإنتاج
- ٥- رفع كفاءة الموظفين من خلال برامج تدريبية متطورة.



جدول أعمال الهيئة العامة و مقترحات مجلس الإدارة

- ١- قراءة محضر إجتماع الهيئة العامة العادي السابق.
- ٢- مناقشة تقرير مجلس الإدارة عن أعمال الشركة لعام ٢٠١٠ والخطة المستقبلية للشركة.
- ٣- سماع تقرير مدققي الحسابات عن البيانات المالية كما في ٢٠١٠/١٢/٣١
- ٤- مناقشة قائمة المركز المالي وقائمة الدخل للشركة للسنة المالية ٢٠١٠ والمصادقة عليهما
- ٥- الموافقة على إقتراح مجلس الإدارة بتوزيع أرباح على المساهمين بمبلغ ١٠٠ فلس للسهم الواحد أي بنسبة ١٠٪ من القيمة الاسمية للسهم البالغة دينار أردني واحد.
- ٦- إبراء ذمة أعضاء مجلس الإدارة عن السنة المالية ٢٠١٠.
- ٧- إنتخاب مدققي حسابات للشركة لعام ٢٠١١ وتحديد أتعابهم.
- ٨- أية أمور أخرى تقترح الهيئة العامة إدراجها في جدول الأعمال ما يدخل في نطاق الإجتماع العادي للهيئة العامة. على أن يقترن إدراج هذا الإقتراح بموافقة عدد من المساهمين يمثلون ما لا يقل عن ١٠٪ من الأسهم الممثلة في الإجتماع.



تقرير مجلس الإدارة

تقرير مجلس الإدارة

(١) نشاطات الشركة الرئيسي و أماكنها الجغرافية و عدد الموظفين و حجم الاستثمار الرأسمالي
أ- نشاطات الشركة الرئيسي :

تمارس الشركة كافة أنواع التأمينات العامة من تأمين المركبات، التأمين البحري والنقل، الحريق والأضرار الأخرى للممتلكات، التأمينات الهندسية، تأمين المساعدة، التأمين الطبي، تأمين المسؤولية، تأمين الحوادث الشخصية وتأمين الحياة وتأمين الائتمان

ب- أماكن فروع الشركة الجغرافية وعدد الموظفين في كل منها :

مكاتب الإدارة :- للشركة مكتب رئيسي في عمان ويقع في منطقة الدوار الأول بجبل عمان عمارة أسترا. بلغ عدد الموظفين في المكتب الرئيسي ٤١ موظفاً

فرع ماركا :- للشركة فرع يقع في منطقة إدارة الترخيص في ماركا
عدد الموظفين (١)

فرع إربد :- للشركة فرع يقع في محافظة إربد / دوار القبة
عدد الموظفين (٢)

ج- حجم الإستثمار الرأسمالي :

بلغ حجم الإستثمار الرأسمالي للشركة كما في ٢٠١٠/١٢/٣١ مبلغ وقدره ١٠,١٤١,٢٥٩ دينار أردني.

(٢) لا يوجد شركات تابعة للشركة.

(٣) أسماء أعضاء مجلس الإدارة وأسماء أشخاص الإدارة العليا ذوي السلطة التنفيذية ونبذة تعريفية عن كل منهم:

أ- أسماء أعضاء مجلس الإدارة ونبذة تعريفية عن كل منهم:

الإسم	: ايليا قسطندي فرح نقل
المنصب	: رئيس مجلس الإدارة
تاريخ العضوية	: ٢٠٠٨/٥/٨
تاريخ الميلاد	: ١٩٢٨/١٢/٢٥

الشهادة العلمية : محاسبة وإدارة أعمال - لندن
سنة التخرج : ١٩٤٨

الخبرات العملية : رجل أعمال في مجال الصناعة منذ عام ١٩٤٨ ويمتلك مجموعة من المصانع والشركات يقوم على إدارتها ويشغل حالياً منصب رئيس مجلس الإدارة لمجموعة شركات نقل والتي تتكون من ٣١ شركة صناعية وتجارية في الأردن وخارجها. حاصل على العديد من الجوائز الرفيعة و من بينها ميدالية الحسين للتميز في الاداء من الدرجة الاولى عام ٢٠٠٢. عضو مجلس إدارة جمعية رجال الأعمال الأردني قنصل فخري لجمهورية كولومبيا في الأردن.



الإسم : لوسيان لوسيان جوزيف لطيف
المنصب : نائب الرئيس
تاريخ العضوية : ٢٠٠٨/٥/٨
تاريخ الميلاد : ١٩٧٠/٧/٢٤

الشهادة العلمية : شهادة ماجستير من ECOLE SUPERIEURE DES AFFAIRES
ويحمل شهادة بكالوريوس في الإقتصاد من جامعة السوربون في فرنسا ويحمل أيضاً
شهادة بكالوريوس في التأمين
سنة التخرج : ١٩٩٧
الخبرات العملية : ١٩٩١ لغاية الآن مدير عام الشركة اللبنانية السويسرية للضمان في لبنان.

الإسم : زكي بني بطرس نورسي
المنصب : عضو / مدير عام
تاريخ العضوية : ٢٠٠٨/٥/٨
تاريخ الميلاد : ١٩٣٦/١/٢٩
الشهادة العلمية : الثانوية وبكالوريا من لبنان
سنة التخرج : ١٩٥٣

الخبرات العملية : بدأ العمل في شركة بروفينشال عام ١٩٥٣ وساهم مع مجموعة من المساهمين في
تأسيس وإدارة شركة الشرق الأوسط للتأمين عام ١٩٦٢ وكان المدير الفني والمسؤول عن
إنشاء فروع للشركة في الخارج ثم أصبح مديراً لفرع بيروت عام ١٩٧٢ إلى أن أصبح وكيلاً عاماً
في الأردن للشركة اللبنانية السويسرية للضمان في عام ١٩٧٤ ولغاية ١٩٨٩.
مدير عام شركة دلتا للتأمين منذ عام ١٩٨٩ ورئيس هيئة المديرين في شركة المجموعة العربية
للمنتجات الكيماوية , عضو جمعية رجال الأعمال الأردنية الأوروبية, نائب رئيس الهيئة
الإدارية للنادي الأرثوذكسي سابقاً. عضو مجلس إدارة الإتحاد الأردني لشركات التأمين.

الإسم : أنطوان إيلي عبدالله جمال
المنصب : عضو
تاريخ العضوية : ٢٠٠٨/٥/٨
تاريخ الميلاد : ١٩٤١/٧/١١

الشهادة العلمية : شهادة بكالوريوس في المحاسبة من ECOLE PIGIER POUR LE COMMERCE
سنة التخرج : ١٩٦٣
الخبرات العملية : ١٩٦٣ ولغاية الآن مساعد المدير العام للشؤون المالية والإدارية في الشركة اللبنانية السويسرية
للضمان في لبنان.



الإسم : غسان إيليا قسطندي نقل

المنصب : عضو

تاريخ العضوية : ٢٠٠٨/٥/٨

تاريخ الميلاد : ١٩٦٣/٧/٣

الشهادة العلمية : شهادة بكالوريوس في الهندسة الصناعية عام ١٩٨٣ من جامعة PURDUE UNIVERSITY / الولايات المتحدة ويحمل أيضاً شهادة ماجستير في إدارة الأعمال عام ١٩٨٥ من نفس الجامعة.

سنة التخرج : ١٩٨٥

الخبرات العملية : نائب رئيس هيئة المديرين لمجموعة شركات نقل، ورئيس هيئة مديرين للشركة المتكاملة لمنتجات الزيتون.

وعضو مجلس إدارة شركة دلتا للتأمين، عضو مجلس إدارة الشركة العالمية الحديثة لصناعة الزيوت النباتية، نائب رئيس مجلس إدارة الشركة الكويتية الأردنية القابضة، عضو المجلس الاقتصادي الاستشاري لجلالة الملك عبدالله الثاني، عضو مجلس أمناء الصندوق الأردني الهاشمي للتنمية البشرية، عضو جمعية رجال الأعمال، عضو في نقابة المهندسين الأردنيين، نادي رجال الأعمال الأردني الفرنسي، جمعية الرواد الشباب، جمعية الأعمال الأردنية الأوروبية، جمعية الأعمال الأردنية الأمريكية، عضو المجلس الاستشاري لتفعيل الشراكة بين القطاع العام و الخاص، عضو مجلس أمناء جامعة العلوم و التكنولوجيا الأردنية، عضو مجلس أمناء مدرسة البكالوريا - عمان، عضو مجلس أمناء الجمعية الملكية للتوعية الصحية، عضو مجلس أمناء الجمعية الأردنية للعلوم الطبية للفلسطينيين، عضو مجلس المركز الوطني للثقافة و الفنون الأدائية / مؤسسة الملك حسين.

الإسم : مويرس قسطة موسى عكاوي

المنصب : عضو

تاريخ العضوية : ٢٠٠٨/٥/٨

تاريخ الميلاد : ١٩٤٠/١/١

الشهادة العلمية : شهادة علوم تجارية من PITMAN COLLEGE بريطانيا

سنة التخرج : ١٩٥٨

الخبرات العملية : مؤسس وشريك ومدير عام الشركة الأردنية لتجارة السلع والوكالات منذ عام ١٩٩٠ ولغاية الآن ١٩٥٩ - ١٩٨٩ شركة وهبة تماري وأولاده

الإسم : نبيل يعقوب أيوب رباح

المنصب : عضو

تاريخ العضوية : ٢٠٠٨/٥/٨

تاريخ الميلاد : ١٩٥١/١٢/٩

الشهادة العلمية : شهادة البكالوريوس في الحقوق - جامعة بيروت العربية - لبنان

سنة التخرج : ١٩٧٤

الخبرات العملية : مؤسس شركة رباح وشرايحة (محامون ومستشارون قانونيون) و التي تقدم الخدمات القانونية للعديد من الشركات و المجموعات الاستثمارية المحلية و العالمية منذ عام ١٩٧٤ ولغاية الآن.

عضو مجلس إدارة شركة مصانع الإختاد لإنتاج التبغ و السجائر.

عضو : نقابة المحامين الأردنيين

محكم : ضمن قائمة المحكمين في مجال فض النزاعات في اطار منطقة التجارة الحرة العربية

الكبرى / جامعة الدول العربية مسمى من الحكومة الأردنية.

موفق : ضمن قائمة الموفقين لدى المركز الدولي لتسوية نزاعات الاستثمار/ نيويورك.

مسمى من الحكومة الأردنية.



الإسم : جورج نقولا جورج أبو خضر

المنصب : عضو

تاريخ العضوية : ٢٠٠٨/٥/٨

تاريخ الميلاد : ١٩٣٩/٢/٧

الشهادة العلمية : شهادة البكالوريوس في إدارة الأعمال من الجامعة الأمريكية في بيروت

سنة التخرج : ١٩٧٤

الخبرات العملية : رئيس مجلس إدارة مجموعة شركات نقولا أبو خضر وأولاده والمختصة في مجال توزيع وخدمة كل ما يتعلق بالسيارات. عضو مجلس إدارة في المجموعة العربية للمنتوجات الكيماوية والشركة المتكاملة للمشاريع المتعددة والشركة المتكاملة للتأجير التمويلي والشركة المتكاملة للنقل المتعدد والشركة المتكاملة لتطوير الأراضي والاستثمار .

الإسم : نادر ميشيل موسى سنداحه

المنصب : عضو

تاريخ العضوية : ٢٠٠٨/٥/٨

تاريخ الميلاد : ١٩٦١/١/١

الشهادة العلمية : شهادة الماجستير في الهندسة من جامعة كاليفورنيا لونغ بيتش

سنة التخرج : ١٩٨٤

الخبرات العملية : مدير عام الشركة العالمية الحديثة لصناعة الزيوت النباتية م.ع.م . شغل عدة مناصب إدارية عليا مع شركات أقليمية وعالمية.

ب- أسماء أعضاء الإدارة العليا ونبذة تعريفية عن كل منهم:

الإسم : زكي بني بطرس نورسي

المنصب : المدير العام

* تم ذكر النبذة التعريفية ضمن بند أسماء أعضاء مجلس الإدارة.

الإسم : أنطوان نصري يوسف بقعوني

المنصب : مساعد المدير العام للشؤون الفنية

تاريخ التعيين : ١٩٩٦/٨/١

تاريخ الميلاد : ١٩٥٤/٣/٢٨

الشهادة العلمية : بكالوريوس إدارة أعمال من جامعة ECKERD COLLEGE / فلوريدا

سنة التخرج : ١٩٨٠

الخبرات العملية : ١٩٩٦ لغاية الان مساعد المدير العام - شركة دلتا للتأمين

١٩٨٠ - ١٩٩٦ شركة المشاريع التجارية العربية - السعودية



الإسم : هيام الياس مينا هريش
المنصب : مساعد المدير العام للشؤون المالية والإدارية
تاريخ التعيين : ١٩٩٦/١١/١٥
تاريخ الميلاد : ١٩٦٣/١١/٣٠
الشهادة العلمية : شهادة بكالوريوس في المحاسبة وإدارة الأعمال / الجامعة الأردنية
سنة التخرج : ١٩٨٥
الخبرات العملية : ١٩٩٦ لغاية الان مساعد المدير العام للشؤون المالية والادارية - شركة دلنا للتأمين .
 ١٩٩٠- ١٩٩٦ شركة دار الخبرة للإستشارات -مستشار مالي
 ١٩٨٧ - ١٩٩٠ الشركة العربية للإتصالات الهندسية- مدير مالي
 ١٩٨٥ - ١٩٨٧ شركة حويط وفاشة وشركاهم مدقق حسابات

الإسم : أكثم إلياس يعقوب زهران
المنصب : مدير الدائرة المالية
تاريخ التعيين : ١٩٨٧/٦/١٥
تاريخ الميلاد : ١٩٦١/٢/٢٧
الشهادة العلمية : دبلوم محاسبة - كلية المجتمع العربي
سنة التخرج : ١٩٨٤
الخبرات العملية : من تاريخ ١٩٨٧/٦/١٥ ولغاية الآن مدير الدائرة المالية - شركة دلنا للتأمين

الإسم : رحاب سالم فرحان شحاتيت
المنصب : مديرة دائرة الحريق والحوادث العامة
تاريخ التعيين : ١٩٩٩/٧/١
تاريخ الميلاد : ١٩٧٠/٣/١٩
الشهادة العلمية : بكالوريوس هندسة مدنية / الجامعة الأردنية
سنة التخرج : ١٩٩٤
الخبرات العملية : ١٩٩٩ و لغاية الان مدير دائرة الحريق والحوادث العامة - شركة دلنا لتأمين
 ١٩٩٨- ١٩٩٩ الشركة العربية الألمانية للتأمين
 ١٩٩٧-١٩٩٨ المجموعة العربية الأردنية للتأمين
 ١٩٩٦-١٩٩٧ شركة الأردن الدولية للتأمين
 ١٩٩٤-١٩٩٥ وزارة الأشغال العامة

الإسم : علي رشدي علي مرعي
المنصب : مدير دائرة إنتاج السيارات
تاريخ التعيين : ١٩٧٩/١/١
تاريخ الميلاد : ١٩٥٧/١/١٩
الشهادة العلمية : توجيهي
الخبرات العملية : ١٩٧٩ ولغاية الان مدير دائرة إنتاج السيارات - شركة دلنا للتأمين

الإسم : بدر داود سمعان الدلو
المنصب : مدير دائرة حوادث السيارات لغاية (٢٠١٠/٨/١)
تاريخ التعيين : ١٩٨٩/٩/١
تاريخ الميلاد : ١٩٥٥/٣/٢٤
الشهادة العلمية : توجيهي
الخبرات العملية : ١٩٨٩ - ٢٠١٠/٨/٣١ - مدير دائرة حوادث السيارات- شركة دلنا للتأمين
 ١٩٧٩-١٩٨٩ وكالة الشركة اللبنانية السويسرية للضمان -الأردن



الإسم	: غالب نعمان عيسى الحن
المنصب	: مساعد المدير العام لدائرة التأمين الصحي والحياة
تاريخ التعيين	: ١٩٩٩/٢/١٥
تاريخ الميلاد	: ١٩٦٧/١١/٩
الشهادة العلمية	: دبلوم برمجة وتحليل نظم / كلية ابن خلدون
سنة التخرج	: ١٩٨٧
الخبرات العملية	: ١٩٩٩/٢/١٥ ولغاية الآن مساعد المدير العام لدائرة التأمين الصحي والحياة ١٩٩٧/٧/١ - ١٩٩٩/٢/١٥ مدير دائرة التأمين الصحي بشركة المجموعة العربية الأردنية للتأمين ١٩٩٥/٦/١ - ١٩٩٧/٤/٢٧ مدير إنتاج - مدير عام بالوكالة / الشركة الأردنية لإدارة المصاريف الطبية (مدنت) ١٩٩٢/٩/٦ - ١٩٩٥/٥/١ الشركة المتحدة للتأمين عمل في قسم السيارات. الحريق والحوادث العامة والإعادة
الإسم	: رجائي زكي بني نورسي
المنصب	: مدير المخاطر
تاريخ التعيين	: ٢٠٠٩/١٠/١
تاريخ الميلاد	: ١٩٨٤/٨/١٢
الشهادة العلمية	: بكالوريوس ادارة الاعمال / جامعة XAVIER - OHAIO شهادة CHARTERED INSURANCE PROFESSIONAL من معهد التأمين الكندي عام ٢٠٠٨ شهادة ادارة المخاطر من معهد ادارة المخاطر و التأمين في نيويورك ٢٠٠٩ ٢٠٠٦
سنة التخرج	: ٢٠٠٦
الخبرات العملية	: من ٢٠٠٩/١٠/١ و لغاية الان مدير مخاطر -شركة دلتا للتأمين من ٢٠٠٧/٥/٧ - ٢٠٠٩/٨/٢١ عمل في شركة ايون (AON -CANADA) كوسيط ومستشار تأمين و مخاطر .
مدير دائرة التسويق	: أسامة سليمان ابو جودة
المنصب	: مدير المبيعات والتسويق
تاريخ التعيين	: ٢٠١٠/١٢/١
تاريخ الميلاد	: ١٩٨١/٦/٤
الشهادة العلمية	: بكالوريوس ادارة الاعمال من الجامعة الأردنية
سنة التخرج	: ٢٠٠٥
الخبرات العملية	: ٢٠٠٧/٩/٢ - ٢٠١٠/١٠/٣١ عمل لدى الشركة الأميركية للتأمين على الحياة بوظيفة مسؤول مبيعات رئيسي ٢٠٠٦/٤/٢٣ - ٢٠٠٧/٨/٣١ عمل لدى البنك العربي بوظيفة مسؤول المبيعات المباشرة



مدير دائرة حوادث السيارات : أومير داود سعد خاشنو
المنصب : مدير دائرة حوادث السيارات إعتباراً من ٢٠١٠/١١/١
تاريخ التعيين : ٢٠٠٨/١١/٢
تاريخ الميلاد : ١٩٦٣/٧/٢٠
الشهادة العلمية : بكالوريوس ادارة الاعمال من جامعة اليرموك
سنة التخرج : ١٩٨٧
الخبرات العملية : ١٩٩٨-٢٠٠٧ عمل لدى الشركة العربية الألمانية للتأمين
 بوظيفة مدير دائرة حوادث السيارات
 ١٩٩٣-١٩٩٨ عمل لدى مطبعة الإتحاد مدير المطبعة
 ١٩٨٩ - ١٩٩٣ شركة الشرق الأوسط للتأمين بوظيفة
 موظف في حوادث السيارات

مدير دائرة البحري : شاعر

٤) أسماء كبار مالكي الأسهم المصدرة والتي تشكل ملكيتهم ما نسبته ٥٪ فأكثر من أسهم الشركة وعدد الأسهم المملوكة من قبلهم كما في ٢٠١٠/١٢/٣١ مقارن مع ٢٠٠٩/١٢/٣١ :-

الرقم	اسم المساهم	عدد الأسهم كما في ٢٠١٠/١٢/٣١	نسبة الملكية %	عدد الأسهم كما في ٢٠٠٩/١٢/٣١	نسبة الملكية %
١	زكي بني بطرس نورسي	١,٧٧٦,٦٤٩	٢٢,٢١	١,٧٧٩,٠٠٤	٢٢,٢٤
٢	الشركة اللبنانية السويسرية للضمان	١,٧٦٣,١٤١	٢٢,٠٤	١,٧٦٣,١٤١	٢٢,٠٤
٣	ميشال بيير فرعون	١,١٦١,٨٧٤	١٤,٥٢	١,١٦١,٨٧٤	١٤,٥٢
٤	شركة ايليا نقل وأولاده	٩٩٠,٩٨٩	١٢,٣٩	٩٩٠,٩٨٩	١٢,٣٩
٥	شركة الاستثمارات والصناعات المتكاملة	١,٢٥١,٣٣١	١٥,٦٤	١,١٥٩,٤٢٣	١٤,٤٩

٥) الوضع التنافسي :

تعمل شركة دلتا للتأمين في السوق المحلي وتحتل مكانة رائدة في قطاع التأمين من حيث الإنجازات والسمعة العالية وتتمتع بمصداقية ممتازة جعلتها موضع ثقة عملائها ومساهميها على حد سواء. بلغت حصة الشركة من السوق المحلي حوالي ١,٥٪ واسواقنا الرئيسية هي داخل الأردن مع قليل من الإنتاج في خارج الأردن لمؤسسات وشركات أردنية تعمل في الخارج. لا يمكن التوصل لحصة الشركة في الأسواق الخارجية ولن نتمكن من معرفة حصتنا من إنتاج فروع التأمين المختلفة في السوق الأردني لعام ٢٠١٠ لعدم توفر كافة البيانات المالية والإحصائيات اللازمة بتاريخ إعداد التقرير.

٦) لا يوجد اعتماد على موردين محددین او عملاء رئيسيين محلياً وخارجياً يشكلون ١٠٪ فأكثر من إجمالي المشتريات و/او المبيعات.

٧) - لا يوجد حماية حكومية او امتيازات تتمتع بها الشركة او اي من منتجاتها بموجب القوانين والأنظمة أو غيرها.

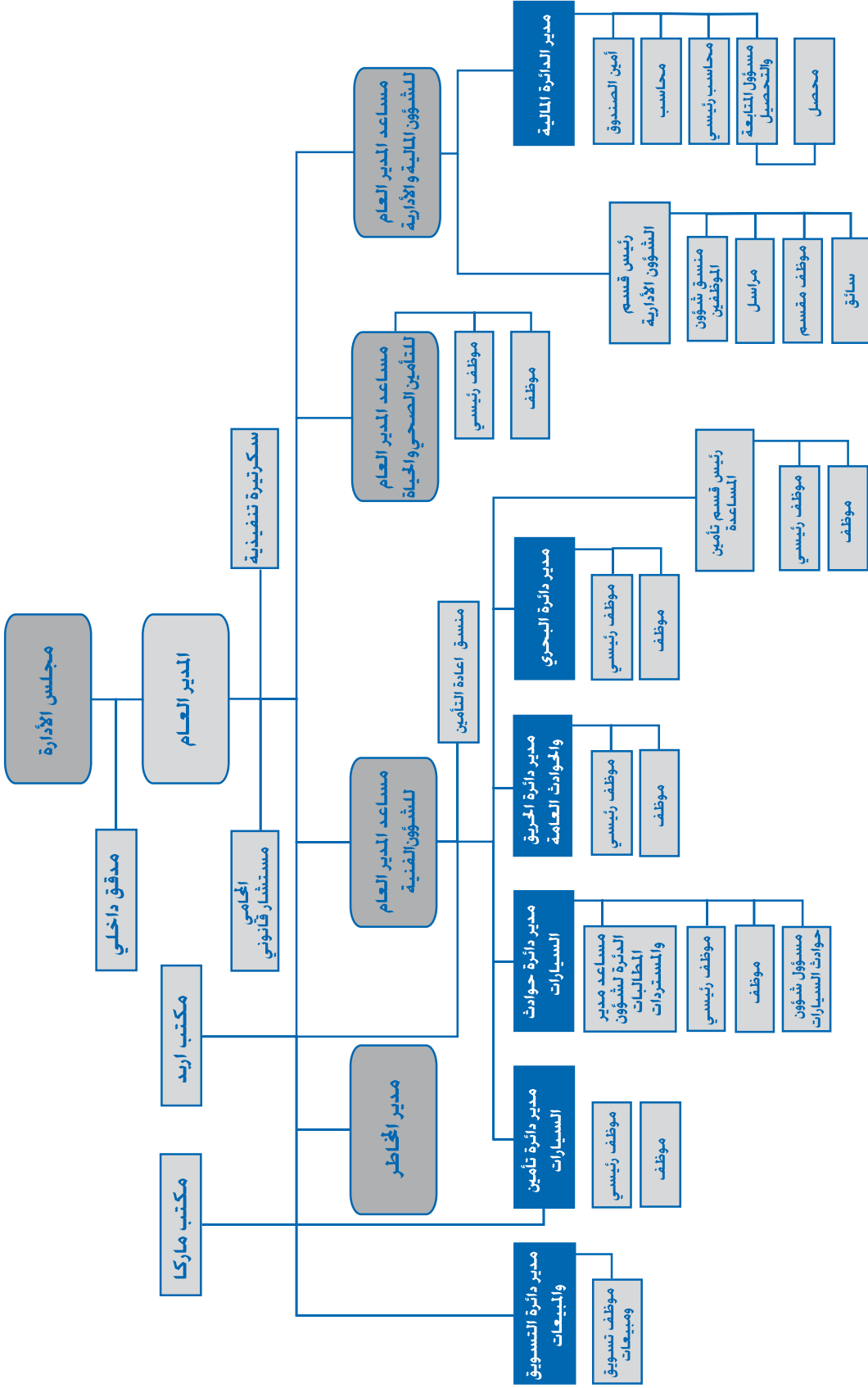
- لا يوجد اي براءات اختراع او حقوق امتياز حصلت الشركة عليها.

٨) - لا يوجد اي قرارات صادرة عن الحكومة أو المنظمات الدولية أو غيرها لها اثر مادي على عمل الشركة أو منتجاتها او قدرتها التنافسية

- تقوم الشركة بتطبيق تعليمات وأنظمة الشركة الداخلية والخاصة والتعليمات الصادرة عن هيئة التأمين حيث يتم الإلتزام بها جميعها.



٩) الهيكل التنظيمي للشركة وعدد موظفيها وبنات مؤهلاتهم وبرامج التأهيل والتدريب لموظفي الشركة:
 أ- الهيكل التنظيمي



■ إدارة
 ■ دائرة
 ■ قسم

مدير دائرة البحري : شاعر



ب- عدد موظفي الشركة وفئات مؤهلاتهم:

بلغ عدد موظفي الشركة خلال عام ٢٠١٠ (٤٤) موظف معظمهم من أصحاب الخبرات الطويلة في مجالات التأمين و الإدارة .
فيما يلي المؤهلات العلمية للموظفين :-

العدد	المؤهل العلمي
١	ماجستير
١٨	بكالوريوس
١٢	دبلوم
١٣	توجيهي
٤٤	المجموع

ج- برامج التأهيل والتدريب لموظفي الشركة :

الرقم	أسم الدورة	عدد الحضور
١	دورة إدارة مخاطر متقدمة	١

١٠ لا يوجد اية مخاطر تتعرض لها الشركة سوى المخاطر المتأتية من طبيعة عمل الشركة والمتمثلة في الإكتتاب بكافة فروع أعمال التأمين وكذلك امكانية تأثر استثمارات الشركة بدرجة تقلب سعر الورقة المالية في السوق المالي و تاثر ودائع الشركة بتقلب أسعار الفائدة في السوق.
وبناءً على هذه المخاطر تتبع الشركة سياسة محافظة في توجيه استثماراتها في السوق المالي وكذلك بالنسبة للودائع لدى البنوك بما يضمن توفير حد كافي من السيولة من أجل تلبية الإحتياجات المالية للشركة كما تعتمد الشركة على شركات إعادة تأمين ذات تصنيف عالي مما يقلل او يحد من المخاطر المتأتية من طبيعة عمل الشركة.

١١ أهم الإنجازات التي حققتها الشركة خلال عام ٢٠١٠ تمثلت بالسير ببناء مقر دائم للشركة في جبل عمان / الدوار الثالث ويتوقع الإنتهاء من بنائه في النصف الأول من عام ٢٠١١ أما أهم الإنجازات المالية فهي مبينة بالحسابات الختامية ومدعمة بالأرقام المقارنة وتمثل الأرقام المبينة تاليا الجوانب المالية والاقتصادية وما تم إنجازه وحققيقه خلال عام ٢٠١٠:

الأقساط

بلغ إجمالي الأقساط لعام ٢٠١٠ لكافة فروع التأمين ٦,٠٨٥,٠٢٦ ديناراً مقابل ٥,٢١٣,٣٩٣ ديناراً في عام ٢٠٠٩ أي بزيادة قدرها ١٦,٧٪

الأقساط المحتفظ بها

بلغت الأقساط المحتفظ بها لعام ٢٠١٠ مبلغ ٢,٧٤٤,١٣٧ ديناراً مقابل ٢,١٨٢,٥٦٣ ديناراً لعام ٢٠٠٩ أي بزيادة قدرها ٢٥,٧٪

التعويضات

بلغت التعويضات المدفوعة لعام ٢٠١٠ لكافة فروع التأمين ٣,١٣٩,٧٠٦ ديناراً مقابل ٣,٨٩٠,٣٩٩ ديناراً لعام ٢٠٠٩ أي بنقص مقداره ١٩,٣٠٪

حقوق المساهمين

بلغ إجمالي حقوق المساهمين كما في ٢٠١٠/١٢/٣١ مبلغ ١٠,١٤١,٢٥٩ دينار أردني مقابل ٩,٦٣٩,٣٢٧ دينار أردني في ٢٠٠٩/١٢/٣١ أي بزيادة قدرها ٥,٢٪

(١٢) لا يوجد أي أثر مالي لعمليات ذات طبيعة غير متكررة حدثت خلال السنة المالية ٢٠١٠ ولا تدخل ضمن النشاط الرئيسي للشركة.

(١٣) السلسلة الزمنية للأرباح:

بلغت صافي الأرباح والأرباح الموزعة وصافي حقوق المساهمين والقيمة السوقية للسهم لآخر خمسة سنوات كما يلي:-

٢٠٠٦	٢٠٠٧	٢٠٠٨	٢٠٠٩	٢٠١٠	البيان
دينار أردني	دينار أردني	دينار أردني	دينار أردني	دينار أردني	
٥٣١,٧٦٦	١,٣١٨,٥٤٦	٤٣٤,٨٣٩	٧٠٢,٠٦٣	٤٦٧,٧٣٣	صافي الأرباح قبل الضريبة
٠,٠٠٠	١,٣٠٠,٠٠٠ سهم	٠,٠٠٠	٠,٠٠٠	٨٠٠,٠٠٠ دينار	الأرباح الموزعة
٠,٠٠٠	%٢٦	٠,٠٠٠	٠,٠٠٠	%١٠	نسبة الأرباح الموزعة
٦,٨٠٥,٧٠٩	٧,٤٥٢,٧٦٦	٨,٩١٤,٥٧١	٩,٦٣٩,٣٢٧	١٠,١٤١,٢٥٩	صافي حقوق المساهمين
٣,٤٥٠	٢,٩٩٠	١,٦٥٠	١,٧٥٠	١,٧٦٠	القيمة السوقية للسهم



٤١ تحليل المركز المالي ونتائج أعمالها خلال السنة المالية:

أ- تحليل قائمة المركز المالي

نسبة التغير %	٣١ كانون الأول		الموجودات
	٢٠٠٩ دينار	٢٠١٠ دينار	
(%١٦,٦٢)	٨,١٧٤,٩٢٠	٦,٨١٦,١٤٠	ودائع لدى البنوك
(%٤,٤٢)	١,٢١٦,٧١٠	١,١٦٢,٩٨٨	موجودات مالية متوفرة للبيع
٠,٠٠٠	٠,٠٠٠	١,٠٠٠,٠٠٠	موجودات مالية محتفظ بها لتاريخ الاستحقاق
(%١١,٩٨)	٥٣٣,١٨٣	٥٩٧,٠٥٤	نقد في الصندوق ولدى البنوك
(%١٥,٧٩)	٢٠٦,٢٢٩	٢٣٨,٨٠٢	شيكات برسم التحصيل
(%٨,٦٣)	١,٨١٤,٣٧١	١,٦٥٧,٨٣٣	مدينون-صافي
(%٤,٠١)	٢٤٦,٥٦٠	٢٣٦,٦٧٦	ذمم معيدي التأمين - مدينة
(%٩,٦٦)	٥٩,٠٦٨	٦٤,٧٧٥	موجودات ضريبية مؤجلة
(%٨٣,٨٠)	١,٤٨٧,٠٦٢	٢,٧٣٣,٢٣٧	ممتلكات و معدات - صافي
(%٢٨,٣٦)	٣,٦٢٥	٢,٥٩٧	موجودات غير ملموسة - صافي
(%٩,٢٣)	١٣٧,٢٣٤	١٢٤,٥٧٤	موجودات أخرى
<u>(%٥,٤٥)</u>	<u>١٣,٨٧٨,٩٦٢</u>	<u>١٤,٦٣٤,٦٧٦</u>	<u>مجموع الموجودات</u>
			<u>المطلوبات و حقوق المساهمين</u>
			<u>المطلوبات</u>
(%٣٥,٦٢)	٧٥٢,٢٤٧	١,٠٢٠,١٩٣	مخصص الأقساط غير المكتسبة - صافي
(%٣,٨٧)	١,٣١٠,٧٧١	١,٢٥٩,٩٩٨	مخصص الادعاءات-صافي
(%٦٣,٦٣)	١,٣٨٣	٢,٢٦٣	المخصص الحسابي - صافي
(%٢٢,٢٠)	٥٤٦,٤٩٨	٤٢٥,١٥٧	دائنون
(%٣,٤٧)	٤٦٠,٧٨٦	٤٤٤,٨١٣	ذمم معيدي التأمين الدائنة
(%٥,٤٤)	١٦٦,١٠١	١٧٥,١٣٠	مخصصات مختلفة
(%١٥,٨٤)	١٤٠,٨٤٢	١٦٣,١٤٥	مخصص ضريبة الدخل
(%١٦,٤٦)	٨٦١,٠٠٧	١,٠٠٢,٧١٨	مطلوبات أخرى
<u>(%٥,٩٩)</u>	<u>٤,٢٣٩,٦٣٥</u>	<u>٤,٤٩٣,٤١٧</u>	<u>مجموع المطلوبات</u>
			<u>حقوق المساهمين</u>
(%٠)	٨,٠٠٠,٠٠٠	٨,٠٠٠,٠٠٠	رأس المال المصرح به والمدفوع
(%٥,٦)	٩٧٨,٥٠١	١,٠٢٩,٠٣٠	احتياطي اجباري
(%٠)	١٥,٩٤٨	١٥,٩٤٨	احتياطي اختياري
(%١٩٠,٤٦)	(١٠٩,١٣٥)	٩٨,٧١٩	التغير المتراكم في القيمة العادلة
(%٣٢,٣٠)	٧٥٤,٠١٣	٩٩٧,٥٦٣	الارباح المدورة
(%٥,٢١)	٩,٦٣٩,٣٢٧	١٠,١٤١,٢٥٩	مجموع حقوق المساهمين
<u>(%٥,٤٥)</u>	<u>١٣,٨٧٨,٩٦٢</u>	<u>١٤,٦٣٤,٦٧٦</u>	<u>مجموع المطلوبات وحقوق المساهمين</u>



ب- نتائج أعمال الشركة

الرقم	النسب المالية	٢٠١٠	٢٠٠٩
١	العائد على الاستثمار	%٢	%٣,٨٦
٢	العائد على حقوق الملكية	%٢,٩٠	%٥,٥٦
٣	نسبة المديونية	%٣٠,٧٠	%٣٠,٥٥
٤	القيمة الدفترية للسهم	١,٢٠ دينار	١,٢٠ دينار
٥	عائد السهم	٠,٠٣٧ دينار / سهم	٠,٠٦٧ دينار / سهم
٦	مضاعف السهم	٤٧,٨٨ مرة	٢٦,١٤ مرة
٧	القيمة السوقية الى القيمة الدفترية	١,٣٩ مرة	١,٤٥ مرة

١٥) التطورات المستقبلية الهامة والخطة المستقبلية للشركة :

- العمل على زيادة إنتاج الشركة والتوسع في طرح أنواع تأمين جديدة تلبي إحتياجات مختلف شرائح عملاء الشركة.
- رفع محفظة الشركة الإستثمارية
- تحديث وتطوير أنظمة المعلومات في الشركة لزيادة كفاءة العمل
- العمل على تأسيس دائرة تسويق ومبيعات وخدمة عملاء من أجل زيادة الإنتاج
- رفع كفاءة الموظفين من خلال برامج تدريبية متطورة.

١٦) مدقمو حسابات الشركة هم السادة ديلويت أند توش الشرق الأوسط وبلغت أتعابهم لعام ٢٠١٠ مبلغ ١١,٠٠٠ دينار أردني .

١٧) عدد الأوراق المالية المصدرة من قبل الشركة والمملوكة من قبل أي من أعضاء مجلس الإدارة وأشخاص الإدارة العليا وأقاربهم:

أ- عدد الأوراق المالية المصدرة والمملوكة من قبل أعضاء مجلس الإدارة :

الرقم	اسم العضو	المنصب	الجنسية	عدد الأسهم كما في ٢٠١٠/١٢/٣١	%	عدد الأسهم كما في ٢٠٠٩/١٢/٣١	%
١	إيليا قسطندي فرح نقل	الرئيس	أردني	١٥٩,٢٧٢	١,٩٩	١٥٩,٢٧٢	١,٩٩
٢	الشركة اللبنانية السويسرية للضمان ويمثلها لوسيان لوسيان جوزيف لطيف	نائب الرئيس	لبنانية لبناني	١,٧٦٣,١٤١ ٥,١١٦	٢٢,٠٤ -٠,٦	١,٧٦٣,١٤١ ٥,١١٦	٢٢,٠٤ -٠,٦
٣	زكي بني بطرس نورسي	عضو/مدير عام	أردني	١,٧٧٦,٦٤٩	٢٢,٢١	١,٧٧٩,٠٠٤	٢٢,٢٤
٤	نبيل يعقوب أيوب رياح	عضو	أردني	٢٢,٥٦٠	-٠,٢٨	٢٢,٥٦٠	-٠,٢٨
٥	جورج نقولا جورج أبو خضر	عضو	أردني	٦٩,٢٢٦	-٠,٨٧	٦٩,٢٢٦	-٠,٨٧
٦	انطوان إيلي عبدالله جمال	عضو	لبناني	٤,٨١٦	-٠,٠٦	٤,٨١٦	-٠,٠٦
٧	شركة الاستثمارات والصناعات المتكاملة ويمثلها غسان إيليا قسطندي نقل	عضو	أردنية أردني	١,٢٥١,٣٣١ ٠,٠٠٠	١٥,٦٤	١,١٥٩,٤٢٣ ٠,٠٠٠	١٤,٤٩
٨	موريس قسطة موسى عكاوي	عضو	أردني	٥٠٠	-٠,٠٠٦	٥٠٠	-٠,٠٠٦
٩	نادر ميشيل موسى سنداحة	عضو	أردني	٢,٨٥٥	-٠,٠٤	٢,٨٥٥	-٠,٠٤



- الشركات المسيطر عليها من قبل أعضاء مجلس الإدارة
أ- أسماء ومساهمة الشركات المسيطر عليها من قبل أعضاء مجلس الإدارة :

الرقم	اسم العضو	المنصب	الشركة المسيطر عليها	عدد الأسهم المملوكة من قبل الشركات المسيطر عليها من قبل أي منهم			
				%	٢٠٠٩/١٢/٣١	%	٢٠١٠/١٢/٣١
١	إيليا قسطندي فرح نقل	الرئيس	- شركة الاستثمارات والصناعات المتكاملة - مساهمة عامة - شركة إيليا نقل وأولادة ذات مسؤولية محدودة - شركة المجموعة الفنية للتكنولوجيا ذات مسؤولية محدودة	١٤,٤٩	١,١٥٩,٤٢٣	١٥,٦٤	١,٢٥١,٣٣١
				١٢,٣٩	٩٩٠,٩٨٩	١٢,٣٩	٩٩٠,٩٨٩
				١,١٥	٩١,٩٠٨	٠,٠٠٠	٠,٠٠٠
٢	غسان إيليا قسطندي نقل	عضو	- شركة الاستثمارات والصناعات المتكاملة - مساهمة عامة - شركة إيليا نقل وأولادة ذات مسؤولية محدودة - شركة المجموعة الفنية للتكنولوجيا ذات مسؤولية محدودة	١٤,٤٩	١,١٥٩,٤٢٣	١٥,٦٤	١,٢٥١,٣٣١
				١٢,٣٩	٩٩٠,٩٨٩	١٢,٣٩	٩٩٠,٩٨٩
				١,١٥	٩١,٩٠٨	٠,٠٠٠	٠,٠٠٠

لا يوجد شركات مسيطرة عليها من قبل باقي أعضاء مجلس الإدارة

ب- أسماء ورتب أشخاص الإدارة العليا ذوي السلطة التنفيذية و مساهمات كل منهم في اسهم الشركة:

الرقم	الاسم	المنصب	الجنسية	عدد الاسهم ٢٠١٠/١٢/٣١	%	عدد الاسهم ٢٠٠٩/١٢/٣١	%
١	زكي بني بطرس نورسي	عضو/مدير عام	أردني	١,٧٧٦,٦٤٩	٢٢,٢١	١,٧٧٩,٠٠٤	٢٢,٢٤
٢	انطوان نصري يوسف بقعوني	مساعد المدير العام للشؤون الفنية	لبناني	٠,٠٠٠	٠,٠٠٠	٠,٠٠٠	٠,٠٠٠
٣	هيام الياس مينا هريش	مساعد المدير العام للشؤون المالية والإدارية	أردني	٣,٩٩٢	٠,٠٥	٣,٩٩٢	٠,٠٥
٤	أكثم إلياس يعقوب زهران	مدير الدائرة المالية	أردني	٠,٠٠٠	٠,٠٠٠	٠,٠٠٠	٠,٠٠٠
٥	رحاب سالم فرحان شحاتيت	مديرة دائرة الحريق والحوادث العامة	أردنية	٠,٠٠٠	٠,٠٠٠	٠,٠٠٠	٠,٠٠٠
٦	أومير سعد خاشو	مدير دائرة حوادث السيارات	أردني	٠,٠٠٠	٠,٠٠٠	٠,٠٠٠	٠,٠٠٠
٧	علي رشدي علي مرعي	مدير دائرة إنتاج السيارات	أردني	٠,٠٠٠	٠,٠٠٠	٠,٠٠٠	٠,٠٠٠
٨	غالب نعمان عيسى الحن	مساعد المدير العام لدائرة التأمين الصحي والحياة	أردني	٠,٠٠٠	٠,٠٠٠	٠,٠٠٠	٠,٠٠٠
٩	رجائي زكي بني نورسي	مدير المخاطر	أردني	٣٨,٠١٦	٠,٤٨	٣٤,٩٩	٠,٤٤
١٠	أسامة أبو جودة	مدير المبيعات والتسويق	أردني	٠,٠٠٠	٠,٠٠٠	٠,٠٠٠	٠,٠٠٠

* لا يوجد شركات مسيطرة عليها من قبل أشخاص الإدارة العليا وذوي السلطة التنفيذية

ج- عدد الأوراق المالية المملوكة لأقارب أعضاء مجلس الإدارة وأقارب موظفي الإدارة العليا:

الرقم	الاسم	المنصب / الصلة	الجنسية	عدد الاسهم ٢٠١٠/١٢/٣١	%	عدد الاسهم ٢٠٠٩/١٢/٣١	%
١	أنطوان نصري يوسف بقعوني رودينا فهد نحاس	مساعد المدير العام زوجة	لبناني لبنانية	٧٧٣	٠,٠١	٧٧٣	٠,٠١
٢	زكي بني بطرس نورسي عائدة فؤاد عودة خوري	المدير العام زوجة	أردني أردنية	٣٢٣,٤٦٦	٤,٠٤	٣٢٣,٤٦٦	٤,٠٤

* لا يوجد شركات مسيطر عليها من قبل أقارب أعضاء مجلس الإدارة وأقارب موظفي الإدارة العليا

١٨ أ- المزايا والمكافآت التي حصل عليها رئيس وأعضاء مجلس الإدارة لعام ٢٠١٠:

الرقم	اسم العضو	المنصب	الرواتب السنوية الإجمالية	مكافأة أعضاء مجلس الإدارة	تنقلات أعضاء مجلس الإدارة	نفقات السفر السنوية	إجمالي المزايا والمكافآت السنوية
			دينار أردني	دينار أردني	دينار أردني	دينار أردني	دينار أردني
١	إيليا قسطندي فرح نقل	الرئيس	٠,٠٠٠	٥,٠٠٠	١,٢٠٠	٠,٠٠٠	٦,٢٠٠
٢	لوسيان لوسيان جوزيف لطيف ممثل الشركة اللبنانية السويسرية للضمان	نائب الرئيس	٠,٠٠٠	١,١٦٧	٩٩٨	٠,٠٠٠	٢,١٦٥
٣	زكي بني بطرس نورسي	عضو/مدير عام	١٩٥,٣٨٧	٥,٠٠٠	١,٢٠٠	١,١٣٨	٢٠٣,٢٢٥
٤	انطوان أيلي عبدالله جمال	عضو	٠,٠٠٠	٤,١٦٧	١,٥٩٧	٠,٠٠٠	٥,٧٦٤
٥	جورج نقولا جورج أبو خضر	عضو	٠,٠٠٠	٣,٣٣٣	٨٠٠	٠,٠٠٠	٤,١٣٣
٦	نبيل يعقوب أيوب رياح	عضو	٠,٠٠٠	٤,١٦٧	١,٠٠٠	٠,٠٠٠	٥,١٦٧
٧	غسان إيليا قسطندي نقل ممثل شركة الاستثمارات والصناعات المتكاملة	عضو	٠,٠٠٠	٥,٠٠٠	١,٢٠٠	٠,٠٠٠	٦,٢٠٠
٨	موريس قسطة موسى عكاوي	عضو	٠,٠٠٠	٠,٠٠٠	٠,٠٠٠	٠,٠٠٠	٠,٠٠٠
٩	نادر ميشيل موسى سنداحه	عضو	٠,٠٠٠	٤,١٦٦	١,٠٠٠	٠,٠٠٠	٥,١٦٦
المجموع			١٩٥,٣٨٧	٣٢,٥٠٠	٨,٩٩٥	١,١٣٨	٢٣٨,٥٢٠



ب- أسماء أشخاص الإدارة العليا والرواتب والأجور المدفوعة لهم خلال عام ٢٠١٠ :-

الرقم	الاسم	المنصب	الرواتب السنوية الإجمالية دينار أردني	مصاريف السفر دينار أردني	إجمالي المزايا السنوية دينار أردني
١	زكي بني بطرس نورسي	المدير العام	٥٧,٢٦٠	١,٠٥٧	٥٨,٣١٧
٢	انطوان نصري يوسف بقعوني	مساعد المدير العام للشؤون الفنية	٤٠,٩٥٠	٠,٠٠٠	٤٠,٩٥٠
٣	هيام الياس مينا هريش	مدير دائرة الإنتاج للسيارات	٢٤,٧٥٠	٠,٠٠٠	٢٤,٧٥٠
٤	أكثم إلياس يعقوب زهران	مديرة دائرة الحريق والحوادث العامة	٢١,١١٠	٠,٠٠٠	٢١,١١٠
٥	علي رشدي علي مرعي	مدير دائرة حوادث السيارات	٢١,٧٥٠	٠,٠٠٠	٢١,٧٥٠
٦	بدر داود سمعان الدلو لغاية ٢٠١٠/٨/١	مساعد المدير العام للتأمين الصحي والحياة	٢٦,٨٥٠	٠,٠٠٠	٢٦,٨٥٠
٧	رغائب سالم فرحان شحاتيت	مدير المخاطر	١٨,٠٥٠	٠,٠٠٠	١٨,٠٥٠
٨	علي رشدي علي مرعي	مدير دائرة حوادث السيارات	١٩,٠٢٢	٠,٠٠٠	١٩,٠٢٢
٩	رغائب سالم فرحان شحاتيت	مدير دائرة حوادث السيارات	١٨,٠٥٠	٠,٠٠٠	١٨,٠٥٠
١٠	أسماء سليمان محمد ابوجودة	مدير المبيعات والتسويق	١,٦١٩	٠,٠٠٠	١,٦١٩
١١	أسماء سليمان محمد ابوجودة	مدير المبيعات والتسويق	١,٦١٩	٠,٠٠٠	١,٦١٩

فيما يخص المزايا العينية فلقد تم تفرغ سيارة للمدير العام بصورة دائمة

١٩) التبرعات والمنح التي دفعتها الشركة خلال السنة المالية ٢٠١٠ :

الرقم	الجهة	المبلغ (دينار أردني)
١	حملة البر والإحسان	١,٠٠٠
٢	جمعية الشباب المسيحيات	٢٤٠
٣	جمعية الشجرة	٣٠٠
٤	جمعية الثقافة والتعليم الأرثوذكسية	١٥٠
٥	الجمعية الأردنية للوقاية من حوادث الطرق	٣٥٠
المجموع		٢,٠٤٠

٢٠) لا يوجد اية عقود أو مشاريع أو إرتباطات عقدتها الشركة المصدرة مع الشركات التابعة أو الشقيقة أو الحليفة أو رئيس مجلس الإدارة أو أعضاء المجلس أو المدير العام أو اي موظف في الشركة أو أقاربهم.

٢١) أ- لا يوجد للشركة مساهمات في حماية البيئة
ب- لا يوجد للشركة مساهمة في خدمة المجتمع المحلي



اجتماعات مجلس الادارة

عقد مجلس الادارة ستة اجتماعات خلال العام ٢٠١٠ و ذلك تطبيقاً لأحكام المادة رقم (١٥٥) بند (د) من قانون الشركات رقم ٢٢ لسنة ١٩٩٧ و تعديلاته .

لجنة التدقيق الداخلي: أعضاء اللجنة

الرقم	الاسم	المنصب
١	السيد نبيل يعقوب أيوب رباح	رئيس اللجنة
٢	السيد أنطوان ايلي جمال	عضو
٣	السيد جورج نقولا جورج أبو خضر	عضو

عقدت اللجنة أربع إجتماعات خلال عام ٢٠١٠ و بحضور المدقق الخارجي في واحد من الاجتماعات وحضور الخبير الإكتواري والمدقق الداخلي في إجتماع آخر واطلعت على التقارير المقدمة من المدقق الداخلي وما تضمنته هذه التقارير من ملاحظات وتوصيات كما تابعت مدى تطبيق الملاحظات. وكانت قد اعتمدت اللجنة خطة التدقيق الداخلي لعام ٢٠١٠ وأوعزت بالإستمرار بمهام التدقيق حسب الجدول الزمني المقدم. كما راجعت اللجنة البيانات المالية للشركة الربعية والختامية قبل تقديمها لمجلس الادارة .



إقرارات مجلس الإدارة

الإقرار الأول

يقر مجلس إدارة الشركة بعدم وجود أية أمور جوهرية قد تؤثر على استمرارية الشركة خلال السنة المالية التالية.

الإقرار الثاني

يقر مجلس الإدارة بمسؤوليته عن إعداد البيانات المالية و توفير نظام رقابة فعال في الشركة.

الشركة اللبنانية السويسرية للضمان
يمثلها لوسيان لوسيان جوزيف لطيف/ نائب الرئيس

أنطوان إيلي عبدالله جمال
عضو

موريس قسطة موسى عكاوي
عضو

نادر ميشيل موسى سنداحة
عضو

نبيل يعقوب أيوب رياح
عضو

ايليا قسطندي فرح نقل
رئيس مجلس الإدارة

زكي بني بطرس نورسي
عضو / المدير العام

شركة الإستثمارات والصناعات المتكاملة
ويمثلها غسان ايليا قسطندي نقل
عضو

جورج نقولا جورج أبو خضر
عضو

الإقرار الثالث

نقر نحن الموقعين أدناه بصحة ودقة واكتمال المعلومات والبيانات الواردة في التقرير السنوي لعام ٢٠١٠.

هيام الياس مينا هريش
مساعد المدير العام للشؤون المالية والإدارية

زكي بني بطرس نورسي
المدير العام

ايليا قسطندي فرح نقل
رئيس مجلس الإدارة



الإفصاح عن مدى الالتزام بتطبيق القواعد الإرشادية لدليل حوكمة الشركات المساهمة المدرجة في بورصة عمان

استكمالاً لتعليمات الإفصاح نورد لكم ما يلي :-

تلتزم الشركة بقواعد حوكمة الشركات المساهمة العامة المدرجة في بورصة عمان في شقيها الإلزامية و الإرشادية فيما عدا القواعد الإرشادية التالية :-

- ١- يتم الإعلان مسبقاً عن موعد الإفصاح عن البيانات المالية قبل موعد إعلانها بما لا يقل عن ثلاثة أيام عمل .
- الشركة ملتزمة بأحكام قانون الشركات الأردني رقم ٢٢ لسنة ١٩٩٧.
- ٢- وضع سياسة الإفصاح والشفافية الخاصة بالشركة ومتابعة تطبيقها وفقاً لمتطلبات الجهات الرقابية والتشريعات النافذة.
- ان سياسة الإفصاح في الشركة تقوم على الحرص الدائم بالتقيد و تطبيق التعليمات و الانظمة الصادرة عن جميع الجهات الرقابية من هيئة الأوراق المالية و هيئة التأمين و مراقبة الشركات وغيرها.
- ٣- وضع سياسة تنظم العلاقة مع الأطراف ذوي المصالح.
- سيتم العمل على وضع هذه السياسة اذا دعت الحاجة
- ٤- وضع إجراءات عمل خطية لتطبيق قواعد الحوكمة الرشيدة في الشركة ومراجعتها وتقييم مدى تطبيقها
- لايوجد اجراءات عمل خطية انما الشركة تقوم بتطبيق قواعد الحوكمة و التشريعات الصادرة عنها وتقوم بمتابعة تطبيقها عن كثب.
- ٥- تقدم كل من لجنة التدقيق الداخلي و لجنة الترشيحات و المكافآت قراراتهما وتوصياتهما إلى مجلس الإدارة وتقريراً حول أعمالها إلى اجتماع الهيئة العامة العادي للشركة.
- يتم تقديم التقرير إلى مجلس الإدارة اما تقرير حول أعمال اللجنة لا يقدم للهيئة العامة العادي كون هذا المتطلب إختياري وليس أمر و الشركة ملتزمة بأحكام قانون الشركات الاردني
- ٦- يتم الإعلان عن موعد ومكان عقد اجتماع الهيئة العامة في ثلاث صحف يومية محلية ولترتين على الأقل وعلى الموقع الالكتروني للشركة.
- يتم الإعلان عن موعد ومكان عقد إجتماع الهيئة العامة في صحيفتين يومية محلية ولترتين على الأقل وذلك تطبيقاً لتعليمات قانون الشركات الأردني
- ٧- يتم الالتزام بعدم إدراج أية مواضيع جديدة في الاجتماع غير مدرجة على جدول أعمال الهيئة العامة المرسل سابقاً للمساهمين .

الشركة ملتزمة بأحكام قانون الشركات الأردني رقم ٢٢ لسنة ١٩٩٧

٨- الحصول على الأرباح السنوية للشركة خلال ثلاثين يوم من صدور قرار الهيئة العامة بتوزيعها.

الشركة ملتزمة بأحكام المادة رقم (١٩١) - ج من قانون الشركات الأردني رقم ٢٢ لسنة ١٩٩٧

٩- طلب عقد اجتماع هيئة عامة غير عادي وذلك للمطالبة بإقالة مجلس إدارة الشركة أو أي عضو فيه. للمساهمين الذين يملكون ٢٠٪ من أسهم الشركة

الشركة ملتزمة بأحكام المادة (١٦٥) - أ من قانون الشركات الأردني رقم ٢٢ لسنة ١٩٩٧

١٠- طلب إجراء تدقيق على أعمال الشركة ودفاتها، للمساهمين الذين يملكون ١٠٪ من أسهم الشركة.

الشركة ملتزمة بأحكام قانون الشركات الأردني رقم ٢٢ لسنة ١٩٩٧

١١- تقوم الشركة باستخدام موقعها الالكتروني على شبكة الإنترنت لتعزيز الإفصاح والشفافية وتوفير المعلومات.

ستقوم الشركة باستخدام الموقع الإلكتروني على شبكة الإنترنت لتعزيز الإفصاح والشفافية وتوفير المعلومات في المستقبل



**شركة دلتا للتأمين
(شركة مساهمة عامة محدودة)
عمان - الأردن**

القوائم المالية الختامية للسنة المنتهية

في ٣١ كانون الاول ٢٠١٠

مع تقرير مدقق الحسابات المستقل



شركة دلتا للتأمين
(شركة مساهمة عامة محدودة)
عمان - الأردن
٣١ كانون الاول ٢٠١٠

جدول المحتويات

تقرير مدقق الحسابات المستقل

قائمة

أ	قائمة المركز المالي
ب	قائمة الدخل
ج	قائمة الدخل الشامل
د	قائمة التغييرات في حقوق المساهمين
هـ	قائمة التدفقات النقدية
و	قائمة إيرادات الاكتتاب لأعمال التأمينات العامة
ز	قائمة تكلفة التعويضات لأعمال التأمينات العامة
ح	قائمة أرباح الاكتتاب لأعمال التأمينات العامة
ط	قائمة إيرادات الاكتتاب لأعمال التأمين على الحياة
ي	قائمة تكلفة التعويضات لأعمال التأمين على الحياة
ك	قائمة أرباح الاكتتاب لأعمال التأمين على الحياة
ل	المركز المالي لفرع التأمين على الحياة

إيضاحات حول القوائم المالية

تقرير مدقق الحسابات المستقل

ع م / ٣٢٩٣٠

إلى الهيئة العامة
لمساهمي شركة دلنا للتأمين (المساهمة العامة المحدودة)
عمان - الأردن

قمنا بتدقيق القوائم المالية المرفقة لشركة دلنا للتأمين والتي تتكون من قائمة المركز المالي كما في ٣١ كانون الأول ٢٠١٠ وكل من قوائم الدخل والدخل الشامل والتغييرات في حقوق المساهمين والتدفقات النقدية للسنة المنتهية بذلك التاريخ ، وملخص للسياسات المحاسبية الهامة ، وايضاحات تفسيرية أخرى .

مسؤولية الإدارة عن القوائم المالية

إن الإدارة مسؤولة عن إعداد هذه القوائم المالية وعرضها بصورة عادلة وفقاً للمعايير الدولية للتقارير المالية . وتشمل هذه المسؤولية التصميم والتطبيق والاحتفاظ برقابة داخلية لغرض إعداد وعرض القوائم المالية بصورة عادلة خالية من أخطاء جوهرية ، سواء كانت ناشئة عن احتيال أو عن خطأ ، وتشمل مسؤولية الإدارة اختيار واتباع سياسات محاسبية مناسبة والقيام بتقديرات محاسبية معقولة حسب الظروف .

مسؤولية مدقق الحسابات

إن مسؤوليتنا هي إبداء رأي حول هذه القوائم المالية استناداً إلى تدقيقنا ، قمنا بتدقيقنا وفقاً للمعايير الدولية للتدقيق ، وتتطلب تلك المعايير أن نتقيد بمتطلبات قواعد السلوك المهني وأن نقوم بتخطيط وإجراء التدقيق للحصول على تأكيد معقول فيما إذا كانت القوائم المالية خالية من أخطاء جوهرية .

يتضمن التدقيق القيام بإجراءات للحصول على بينات تدقيق ثبوتية للمبالغ والافصاحات في القوائم المالية. تستند الإجراءات المختارة إلى تقدير مدقق الحسابات، بما في ذلك تقييم مخاطر الأخطاء الجوهرية في القوائم المالية، سواء كانت ناشئة عن احتيال أو عن خطأ. وعند القيام بتقييم تلك المخاطر، يأخذ مدقق الحسابات في الاعتبار إجراءات الرقابة الداخلية للشركة والمتعلقة بالإعداد والعرض العادل للقوائم المالية، وذلك لغرض تصميم إجراءات التدقيق المناسبة حسب الظروف، وليس لغرض إبداء رأي حول فعالية الرقابة الداخلية لدى الشركة. يتضمن التدقيق كذلك تقييم ملاءمة السياسات المحاسبية المتبعة ومعقولية التقديرات المحاسبية المعدة من قبل الإدارة، وكذلك تقييم العرض الإجمالي للقوائم المالية.

نعتقد ان بينات التدقيق الثبوتية التي حصلنا عليها كافية ومناسبة لتوفر أساساً لرأينا حول التدقيق.

الرأي

في رأينا، إن القوائم المالية تظهر بصورة عادلة من جميع النواحي الجوهرية، الوضع المالي لشركة دلتا للتأمين كما في ٣١ كانون الأول ٢٠١٠ وأداءها المالي، وتدقيقاتها النقدية للسنة المنتهية بذلك التاريخ وفقاً للمعايير الدولية للتقارير المالية.

تقرير حول المتطلبات القانونية

تحتفظ الشركة بقيود وسجلات حسابية منظمة بصورة أصولية، وهي متفقة مع القوائم المالية المرفقة ومع القوائم المالية الواردة في تقرير مجلس الإدارة، ونوصي الهيئة العامة للمساهمين المصادقة على هذه القوائم المالية

ديلويت أند توش (الشرق الأوسط) - الأردن

ديلويت أند توش (الشرق الأوسط)

محاسبون قانونيون

عمان - الأردن

عمان - الأردن

٢٤ شباط ٢٠١١



شركة دلتا للتأمين (شركة مساهمة عامة محدودة) قائمة المركز المالي

قائمة (أ) ٣١ كانون الاول			
٢٠٠٩	٢٠١٠	إيضاح	الموجودات
دينار	دينار		
٨,١٧٤,٩٢٠	٦,٨١٦,١٤٠	٣	ودائع لدى البنوك
١,٢١٦,٧١٠	١,١٦٢,٩٨٨	٤	موجودات مالية متوفرة للبيع
٠,٠٠٠	١,٠٠٠,٠٠٠	٥	موجودات مالية محتفظ بها لتاريخ الاستحقاق مجموع الاستثمارات
<u>٩,٣٩١,٦٣٠</u>	<u>٨,٩٧٩,١٢٨</u>		
٥٣٣,١٨٣	٥٩٧,٠٥٤	٦	نقد في الصندوق ولدى البنوك
٢٠٦,٢٢٩	٢٣٨,٨٠٢	٧	شيكات برسم التحصيل
١,٨١٤,٣٧١	١,٦٥٧,٨٣٣	٨	مدينون-صافي
٢٤٦,٥٦٠	٢٣٦,٦٧٦	٩	ذمم معيدي التأمين - مدينة
٥٩,٠٦٨	٦٤,٧٧٥	١٦	موجودات ضريبية مؤجلة
١,٤٨٧,٠٦٢	٢,٧٣٣,٢٣٧	١٠	متلكات ومعدات - صافي
٣,٦٢٥	٢,٥٩٧	١١	موجودات غير ملموسة - صافي
١٣٧,٢٣٤	١٢٤,٥٧٤	١٢	موجودات أخرى
<u>١٣,٨٧٨,٩٦٢</u>	<u>١٤,٦٣٤,٦٧٦</u>		مجموع الموجودات
			<u>المطلوبات و حقوق المساهمين</u>
			<u>المطلوبات</u>
٧٥٢,٢٤٧	١,٠٢٠,١٩٣		مخصص الأقساط غير المكتسبة - صافي
١,٣١٠,٧٧١	١,٢٥٩,٩٩٨		مخصص الادعاءات -صافي
١,٣٨٣	٢,٢٦٣		المخصص الحسابي - صافي
<u>٢,٠٦٤,٤٠١</u>	<u>٢,٢٨٢,٤٥٤</u>		مجموع مطلوبات عقود التأمين
٥٤٦,٤٩٨	٤٢٥,١٥٧	١٣	دائنون
٤٦٠,٧٨٦	٤٤٤,٨١٣	١٤	ذمم معيدي التأمين الدائنة
١٦٦,١٠١	١٧٥,١٣٠	١٥	مخصصات مختلفة
١٤٠,٨٤٢	١٦٣,١٤٥	١٦	مخصص ضريبة الدخل
٨٦١,٠٠٧	١,٠٠٢,٧١٨	١٧	مطلوبات أخرى
<u>٤,٢٣٩,٦٣٥</u>	<u>٤,٤٩٣,٤١٧</u>		مجموع المطلوبات
			<u>حقوق المساهمين</u>
٨,٠٠٠,٠٠٠	٨,٠٠٠,٠٠٠	١٨	رأس المال المصرح به والمدفوع
٩٧٨,٥٠١	١,٠٢٩,٠٣٠	١٩	احتياطي اجباري
١٥,٩٤٨	١٥,٩٤٨	١٩	احتياطي اختياري
(١٠٩,١٣٥)	٩٨,٧١٩	٢٠	التغير المتراكم في القيمة العادلة
٧٥٤,٠١٣	٩٩٧,٥٦٢	٢١	الارباح المدورة
<u>٩,٦٣٩,٣٢٧</u>	<u>١٠,١٤١,٢٥٩</u>		مجموع حقوق المساهمين
<u>١٣,٨٧٨,٩٦٢</u>	<u>١٤,٦٣٤,٦٧٦</u>		مجموع المطلوبات وحقوق المساهمين

المدير العام

رئيس مجلس الإدارة

ان الايضاحات المرفقة تشكل جزءاً من هذه القوائم المالية و تقرأ معها



شركة دلنا للتأمين
(شركة مساهمة عامة محدودة)
قائمة الدخل

قائمة (ب)		ايضاح	الإيرادات
٢٠٠٩	٢٠١٠		
دينار	دينار		
٥,٢٠٠,٧٩١	٦,٠٦٠,٩٢٥		إجمالي الأقساط المكتتبة - التأمينات العامة
١٢,٦٠٢	٢٤,١٠١		إجمالي الأقساط المكتتبة - الحياة
٣,٠٢١,٤٩١	٣,٣٢٣,١١٤		يطرح : حصة معيدي التأمين - التأمينات العامة
٩,٣٣٩	١٧,٧٧٥		يطرح : حصة معيدي التأمين - الحياة
<u>٢,١٨٢,٥٦٣</u>	<u>٢,٧٤٤,١٣٧</u>		صافي الأقساط المكتتبة
(٩٩,٥٧١)	(٢٦٧,٩٤٦)		صافي التغير في مخصص الأقساط غير المكتتبة
٧	(٨٨٠)		صافي التغير في الخصاص الحسابي
<u>٢,٠٨٢,٩٩٩</u>	<u>٢,٤٧٥,٣١١</u>		صافي إيرادات الأقساط المتحققة
٦٥٩,١٧٠	٧٠٨,٨٤٢		إيرادات العمولات
٢٢٤,٠٠٩	٢٦٥,٤٠٩		خدمة اصدار بوالص تأمين
٥٠٥,٩٩٣	٣٧١,١٠٣	٢٢	فوائد دائنة
٢٨,٩٦٠	(٢٥٠,٦٠٠)	٢٣	صافي أرباح (خسائر) الموجودات المالية والاستثمارات
٧٤,٤٨٧	٣١,١٥٧	٢٤	إيرادات أخرى
<u>٣,٥٧٥,٦١٨</u>	<u>٣,٦٠١,٢٢٢</u>		مجموع الإيرادات
			<u>التعويضات والخسائر والمصاريف</u>
٣,٨٩٠,٣٩٩	٣,١٣٩,٧٠٦		التعويضات المدفوعة
٥٣٨,١١١	٤٥٣,٥٢٠		يطرح : مستردات
١,٦٨٧,٥٣٨	٩٠٤,٥٨٤		يطرح : حصة معيدي التأمين
<u>١,٦٦٤,٧٥٠</u>	<u>١,٧٨١,٦٠٢</u>		صافي التعويضات المدفوعة
(٧٧,٠٥١)	(٥٠,٧٧٣)		صافي التغير في مخصص الادعاءات
٦٦٩,٧٣٠	٧٧٧,١٦٢		مصاريف إدارية وعمومية موزعة
٦١,٦٠٠	٥٢,٩٠٠		أقساط فائض الخسارة
١٧٣,٦٨٣	١٧٥,٥٥٦		تكاليف اقتناء بوالص
١١٠,٣٦٩	١٢١,٥٤٩		مصاريف أخرى خاصة بالإكتتابات
<u>٢,٦٠٣,٠٨١</u>	<u>٢,٨٥٧,٩٩٦</u>		صافي عبء التعويضات
١٣١,١٨٢	١٥١,١٤١	٢٥	نفقات الموظفين غير الموزعة
٢١,٠٨٦	١٩,٨٧١		استهلاكات واطفاءات
٣٦,٢٥١	٤٣,١٤٩	٢٦	مصاريف إدارية وعمومية غير موزعة
٨١,٩٥٥	٦١,٣٣٢	٢٧	مصاريف أخرى
<u>٢٧٠,٤٧٤</u>	<u>٢٧٥,٤٩٣</u>		إجمالي المصروفات
٧٠٢,٠٦٣	٤٦٧,٧٣٣		الربح للسنة قبل الضريبة
١٦٦,٥٤٠	١٧٣,٦٥٥	١٦	ضريبة الدخل
<u>٥٣٥,٥٢٣</u>	<u>٢٩٤,٠٧٨</u>		الربح للسنة - قائمة (ج) و (د)
<u>٠,٠٦٧</u>	<u>٠,٠٣٧</u>	٢٨	حصة السهم من الربح للسنة
			رئيس مجلس الإدارة
المدير العام			

ان الايضاحات المرفقة تشكل جزءاً من هذه القوائم المالية و تقرأ معها



شركة دلتا للتأمين
(شركة مساهمة عامة محدودة)
عمان - الاردن
قائمة الدخل الشامل

قائمة (ج)		
٣١ كانون الاول		
٢٠٠٩	٢٠١٠	
دينار	دينار	
٥٣٥,٥٢٣	٢٩٤,٠٧٨	الربح للسنة - قائمة (ب)
		بنود الدخل الشامل :
٥١,٩٨٤	٠,٠٠٠	أثر تطبيق معيار المحاسبة الدولي رقم (١٢) - موجودات ضريبية مؤجلة
١٣٧,٢٤٩	٢٠٧,٨٥٤	التغير في القيمة العادلة للموجودات المالية المتوفرة للبيع - صافي
<u>٧٢٤,٧٥٦</u>	<u>٥٠١,٩٣٢</u>	إجمالي الدخل (الخسارة) الشامل - قائمة (د)

ان الايضاحات المرفقة تشكل جزءاً من هذه القوائم المالية و تقرأ معها



شركة دننا للتأمين
(شركة مساهمة عامة محدودة)

عمان - الاردن

قائمة (د)

قائمة التغيرات في حقوق المساهمين

المجموع	الارباح المدورة	التغير المتراكم في القيمة العادلة	احتياطي اختياري	احتياطي اجباري	رأس المال المدفوع	٣١ كانون الاول ٢٠١٠
دينار	دينار	دينار	دينار	دينار	دينار	رصيد بداية السنة
٩,٦٣٩,٣٢٧	٧٥٤,٠١٣	(١٠٩,١٣٥)	١٥,٩٤٨	٩٧٨,٥٠١	٨,٠٠٠,٠٠٠	الربح للسنة - قائمة (ب)
٢٩٤,٠٧٨	٢٩٤,٠٧٨	٠,٠٠٠	٠,٠٠٠	٠,٠٠٠	٠,٠٠٠	التغير في القيمة العادلة للموجودات المالية المتوفرة للبيع - صافي
٢٠٧,٨٥٤	٠,٠٠٠	٢٠٧,٨٥٤	٠,٠٠٠	٠,٠٠٠	٠,٠٠٠	اجمالي الدخل الشامل - قائمة (ج)
٥٠١,٩٣٢	٢٩٤,٠٧٨	٢٠٧,٨٥٤	٠,٠٠٠	٠,٠٠٠	٠,٠٠٠	الحول للاحتياطيات
٠,٠٠٠	(٥٠,٥٢٩)	٠,٠٠٠	٠,٠٠٠	٥٠,٥٢٩	٠,٠٠٠	الرصيد في نهاية السنة
١٠,١٤١,٢٥٩	٩٩٧,٥٦٢	٩٨,٧١٩	١٥,٩٤٨	١,٠٢٩,٠٣٠	٨,٠٠٠,٠٠٠	

المجموع	الارباح المدورة	التغير المتراكم في القيمة العادلة	احتياطي اختياري	احتياطي اجباري	رأس المال المدفوع	٣١ كانون الاول ٢٠٠٩
دينار	دينار	دينار	دينار	دينار	دينار	رصيد بداية السنة
٨,٩١٤,٥٧١	٢٤١,٩٥٦	(٢٤٦,٣٨٤)	١٥,٩٤٨	٩٠٣,٠٥١	٨,٠٠٠,٠٠٠	أثر تطبيق معيار المحاسبة الدولي رقم (١٢)
٥١,٩٨٤	٥١,٩٨٤	٠,٠٠٠	٠,٠٠٠	٠,٠٠٠	٠,٠٠٠	موجودات ضريبية مؤجلة
٨,٩٦٦,٥٥٥	٢٩٣,٩٤٠	(٢٤٦,٣٨٤)	١٥,٩٤٨	٩٠٣,٠٥١	٨,٠٠٠,٠٠٠	رصيد بداية السنة المعدل
٥٣٥,٥٢٣	٥٣٥,٥٢٣	٠,٠٠٠	٠,٠٠٠	٠,٠٠٠	٠,٠٠٠	الربح للسنة - قائمة (ب)
١٣٧,٢٤٩	٠,٠٠٠	١٣٧,٢٤٩	٠,٠٠٠	٠,٠٠٠	٠,٠٠٠	التغير في القيمة العادلة للموجودات المالية المتوفرة للبيع - صافي
٧٢٤,٧٥٦	٥٨٧,٥٠٧	١٣٧,٢٤٩	٠,٠٠٠	٠,٠٠٠	٠,٠٠٠	اجمالي الدخل الشامل - قائمة (ج)
٠,٠٠٠	(٧٥,٤٥٠)	٠,٠٠٠	٠,٠٠٠	٧٥,٤٥٠	٠,٠٠٠	الحول للاحتياطيات
٩,٦٣٩,٣٢٧	٧٥٤,٠١٣	(١٠٩,١٣٥)	١٥,٩٤٨	٩٧٨,٥٠١	٨,٠٠٠,٠٠٠	الرصيد في نهاية السنة

من أصل الأرباح المدورة ٦٤,٧٧٥ دينار كما في ٣١ كانون الاول ٢٠١٠ يعود لموجودات ضريبية مؤجلة مقيد التصرف بها بموجب تعليمات هيئة الأوراق المالية .

ان الايضاحات المرفقة تشكل جزءاً من هذه القوائم المالية و تقرأ معها



شركة دلنا للتأمين
(شركة مساهمة عامة محدودة)
عمان - الاردن

قائمة التدفقات النقدية

قائمة (هـ)

٣١ كانون الاول

٢٠٠٩	٢٠١٠
دينار	دينار
٧٠٢,٠٦٣	٤٦٧,٧٣٣
١٤,٩٠٠	١٧,٠٣٢
٦,١٨٦	٢,٨٣٩
(٥,٠٠٠)	٠,٠٠٠
٢٩,٥١٧	٢٣,٧٧٩
٩٩,٥٧١	٢٦٧,٩٤٦
(٧٧,٠٥١)	(٥٠,٧٧٣)
(٧)	٨٨٠
٩٨,٠١٩	٢٦١,٥٧٦
٨٦٨,١٩٨	٩٩١,٠١٢
(١٩,٣٧٨)	(٣٢,٥٧٣)
(٢٧٦,٩٣٢)	١٥٦,٥٣٨
(٤١,٢٢٦)	٩,٨٨٤
(٨٠,٤٤٣)	١٢,٦٦٠
١,٦٣١	(١٢١,٣٤١)
(٧٢,٠٦٠)	(١٥,٩٧٣)
٢,٩٠٣	(١٤,٧٥٠)
(١٣,٨٥٥)	١٤١,٧١١
٣٦٨,٨٣٨	١,١٢٧,١٦٨
(١٨١,١٨٨)	(١٥٧,٠٥٩)
١٨٧,٦٥٠	٩٧٠,١٠٩
(٢,٧٩٤,٨٦٤)	٢,٧٩٤,٨٦٤
٧٩,١٦٢	٠,٠٠٠
٧٥,٠٠٠	(١,٠٠٠,٠٠٠)
(٩٣٧,٠٩٧)	(١,٢٦٣,٢٠٧)
(٢,٠٢١)	(١,٨١١)
(٣,٥٧٩,٨٢٠)	٥٢٩,٨٤٦
(٣,٣٩٢,١٧٠)	١,٤٩٩,٩٥٥
٨,٩٨٠,٤٠٩	٥,٥٨٨,٢٣٩
٥,٥٨٨,٢٣٩	٧,٠٨٨,١٩٤

ايضاح

التدفقات النقدية من عمليات التشغيل :

الربح للسنة قبل الضريبة
التعديلات لبنود غير نقدية :
استهلاك ممتلكات و معدات
اطفاءات موجودات غير ملموسة
أرباح (بيع) ممتلكات و معدات
مخصص تعويض نهاية الخدمة
صافي مخصص الأقساط غير المكتسبة
صافي مخصص الإذاعات
صافي المخصص الحسابي
التدني في استثمارات متوفرة للبيع
التدفقات النقدية من عمليات التشغيل قبل التغيير في بنود رأس

المال العامل

(الزيادة) في شيكات برسم التحصيل
النقص (الزيادة) في ذم مدينة
النقص (الزيادة) في ذم معيدي التأمين المدينة
النقص (الزيادة) في الموجودات الأخرى
(النقص) الزيادة في الدائون
(النقص) الزيادة ذم معيدي التأمين الدائنة
(النقص) الزيادة في مخصصات مختلفة
(النقص) الزيادة في المطلوبات الأخرى
صافي التدفقات النقدية من عمليات التشغيل قبل الضريبة
ضريبة دخل مدفوعة
صافي التدفقات النقدية من عمليات التشغيل
التدفقات النقدية من عمليات الاستثمار :

ودائع لدى البنوك
موجودات مالية متوفرة للبيع
موجودات مالية حتى تاريخ الاستحقاق
ممتلكات و معدات - بالصافي
موجودات غير ملموسة - بالصافي
صافي التدفقات النقدية من (الإستخدامات في) عمليات

الاستثمار

التدفقات النقدية من عمليات التمويل
صافي الزيادة (النقص) في النقد
النقد وما في حكمه - بداية السنة
النقد وما في حكمه - نهاية السنة



قائمة (ز)

شركة دنلا للتأمين
(شركة مساهمة عامة محدودة)
قائمة تكلفة التبعيضات لأعمال التأمين العامة

المجموع		تأمينات أخرى		المسؤولية		الطبي		الغرق والأضرار		النقل		المركبات		البيان
٢٠٠٩	٢٠١٠	٢٠٠٩	٢٠١٠	٢٠٠٩	٢٠١٠	٢٠٠٩	٢٠١٠	٢٠٠٩	٢٠١٠	٢٠٠٩	٢٠١٠	٢٠٠٩	٢٠١٠	
دينار	دينار	دينار	دينار	دينار	دينار	دينار	دينار	دينار	دينار	دينار	دينار	دينار	دينار	
٣٨٨٠,٣٩٩	٣,١٣٩,٧٠٦	١,٥١٠	٣٨٥١	١٤,٨٥٠	٥١,٥٦١	١٠٤,٤٩٣	٦١٢,٧٧١	١٤٧,٩٦٠	١٦٤,٧١٤	٦٧٠,٨٥٠	٢٩٧,٨٤٨	١,٩٤٥,١٨٦	٢,٠٠٧,٩١١	التبعيضات المدفوعة
٥٧٨,١١١	٤٥٣,٥٢٠	٥٠٠	٠,٠٠٠	٢,١٢٥	١٢,٥٤٠	٠,٠٠٠	٠,٠٠٠	٨٤,١٨٤	١١,٥٣١	١,٠٠٦	١,٠٠٦	٤٤,٠٧٤	٤٢٨,٣٩٣	يطرح الاستنزات
٣٦,٧٣٩	١٦,٠٣٧	٠,٠٠٠	٠,٠٠٠	٠,٠٠٠	٢,٢٨٥	٠,٠٠٠	٠,٠٠٠	٢٦,٥٧٣	١١٤	٠,٠٠٠	٠,٠٠٠	١,٠١١٦	١٣,٠٨٨	حصة معيني التأمين المحلي
١,١٥٠,٧٩٩	٨٨٨,٥٤٧	٥,٤٥٤	٣,٤٦٦	٠,٠٠٠	١٥,٩٩٦	٤٢٢,٨٥٩	٤٢٨,٩٤٠	٥٤٣,٠٩١	١٤٥,٣٤٥	١٣٥,٨٩٥	٢١٠,٣٩٥	٤٣,٥٠٠	٣٤,٤٠٥	حصة معيني التأمين الخارجي
١,١٢٤,٧٥٠	١,٧٨١,٦٠٢	٦٠٦	٣٨٥	١٢,٢٢٥	٢١,٧٤٠	١٨١,٦٣٤	١٨٣,٨٣١	(٥,٨٨٨)	٧,٢٢٤	٢٤,٨٩٤	٣٦,٣٩٧	١,٤٥١,٢٧٩	١,٥٣٢,٠٢٥	صافي التبعيضات المدفوعة
٢,١٢٩,٨٣٢	٢,٢٧٩,٢١٨	٠,٠٠٠	٠,٠٠٠	١٠,٢,٥٧٩	١٥١,٧٢٢	٣٤,٣٥١	٢٨١,١٧٠	٣١٧,٣٣٣	٣٨٨,٣٣٠	٣٢٤,٤٤٧	٤٧٨,٨٠٣	١,٣٩١,١١٧	١,٢٣٢,١٩٣	يضاف مخصص ادعاءات آخر السنة
١٠٢,٢١٥	١١٦,٤٧٩	٢٠٠	٢٠٠	٢,٥١٤	٣,٧٩٣	٥٨,٢٥٦	٣٧,٠١٠	٣,١٧٣	٣,٨٨٣	٣,٢٤٤	٤,٧٨٨	٣٤,٧٧٨	٣,٠٨٠	مباغة غير مباغة
٩٠٧,٠١٩	١,٠٦٩,٩٩٩	٠,٠٠٠	٠,٠٠٠	١٦,٠٠٠	٥٠,٠٠٠	٢٤,٠٤٩	١٩,٧١٩	٢٩٢,٥١٧	٣٥٩,٠٤٦	٢٩٢,٥٢٠	٤٣,٠٥١٩	٢٨١,٩٢٣	٢١٠,١٦٥	يطرح حصة معيني التأمين مباغة
٥٤,٢٥٧	٦٥,٧٠٠	١٨٠	١٨٠	٤٠٠	١,٢٥٠	٤,٠٧٩	٥١,١٠٧	٢,٩٢٥	٣,٥٩٠	٢,٩٢٥	٤,٣٠٦	٧,٠٤٨	٥,٢٦٧	حصة معيني التأمين غير مباغة
١,٣١٠,٧٧١	١,٢٥٩,٩٩٨	٢٠	٢٠	٨٨,٧٤٣	١٠٤,٢٦٥	٢٧,٧٨٤	٣٠,٢٥٤	٢٥,٠٦٤	٢٩,٥٧٧	٣٢,٢٣٦	٤٨,٧١٦	١,١٣٦,٩٢٤	١,٠٤٧,٠٦١	صافي مخصص ادعاءات آخر السنة
١,٢١٢,٨١٣	١,٢٠٩,٢١٩	٠,٠٠٠	٠,٠٠٠	٨٦,٥٧٩	١٠١,٧٢٢	١٠,٣٠٧	٨,٤٥١	٢٤,٨١٦	٢٩,٢٨٤	٣١,٩١٧	٤٨,٢٣٤	١,١٠٩,١٩٤	١,٠٢١,٥٢٨	مباغة
٤٧,٩٥٨	٥٠,٧٧٩	٢٠	٢٠	٢,١١٤	٢,٥٤٣	١٧,٤٧٧	٢١,٩٠٣	٢٤٨	٢٩٣	٣١٩	٤٨٢	٢٧,٧٣٠	٢٥,٥٣٨	غير مباغة
٢,٩١٦,٣١٣	٢,١٦٩,٨٣٢	٠,٠٠٠	٠,٠٠٠	١٢٣,٢١٤	١٠٢,٥٧٩	٢٨,٩١٢	٣٤,٢٥٦	٥٣١,٦٤٩	٣١٧,٣٣٣	٩٨١,٠٢١	٣٢٤,٤٤٧	١,٢٥١,٥١٧	١,٣٩١,١١٧	مخصص ادعاءات أول السنة
١٢٠,٦١٤	١٠٢,٢١٥	٢٠٠	٢٠٠	٣,٠٨٠	٢,٥١٤	٧٠,٨٦٩	٥٨,٢٥٦	٥,٣٦٦	٣,١٧٣	٩,٨١٠	٣,٢٤٤	٣١,٢٨٩	٣٤,٧٧٨	مباغة
١,٥٨٤,٧٣١	٩٠٧,٠١٩	٠,٠٠٠	٠,٠٠٠	٤٠,٠٠٠	١٦,٠٠٠	٢٠,٢٩٨	٢٤,٠٤٩	٥٠,١٧٠	٢٩٢,٥١٧	٨٨٧,٤١٩	٢٩٢,٥٣٠	١,٣٥,٣١٣	٢٨١,٩٢٣	حصة معيني التأمين مباغة
١٩,٤١٩	٥٤,٢٥٧	١٨٠	١٨٠	١,٠٠٠	٤٠٠	٥٠,٩٦٥	٤٠,٧٧٩	٥٠,١٧	٢,٩٢٥	٨,٨٧٤	٢,٩٢٥	٣,٣٨٣	٧,٠٤٨	حصة معيني التأمين غير مباغة
١,٣٢٦,٦٢٧	١,٢٦٢,٨١٣	٠,٠٠٠	٠,٠٠٠	٨٣,٢١٤	٨١,٥٧٩	٨,٦١٤	١٠,٣٠٧	٢٩,٩٤٣	٢٤,٨١٦	٩٨,١٠٢	٣١,٩١٧	١,١١٦,٢٥٤	١,١٠٩,١٩٤	صافي مخصص ادعاءات أول السنة
٥١,١٩٥	٤٧,٩٥٨	٢٠	٢٠	٢,٠٨٠	٢,١٦٤	١٩,٩٠٤	١٧,٤٧٧	٢٩٩	٢٤٨	٩٨٦	٣١٩	٢٧,٩٠٦	٢٧,٧٣٠	مباغة
١,٣٨٧,٨٢٢	١,٣١٠,٧٧١	٢٠	٢٠	٨٥,٢٩٤	٨٨,٧٤٣	٢٨,٥١٨	٢٧,٧٨٤	٣,٠٢٤٢	٢٥,٠٦٤	٩٩,٥٨٨	٣٢,٢٣٦	١,١٤٤,١٦٠	١,١٣٦,٩٢٤	غير مباغة
١,٥٨٧,٦٩٩	١,٧٣٠,٨٢٩	٦٠٦	٣٨٥	١٥,١٧٤	٣٧,٢٦٢	١٨٠,٩٠٠	١٨٦,٤٠١	(١١,٠٦١)	١١,٧٣٧	٤٢,٤٥٨	٥٢,٨٧٧	١,٤٤٤,٤٠٣	١,٤٤٢,١٦٧	صافي تكلفة التبعيضات - قائمة (ح)

ان الإيضاحات المرفقة تشكل جزءاً من هذه القوائم المالية وتقرأ معها



التقرير السنوي ٢٠١٠

قائمة (ح)

شركة دنيا للتأمين
شركة مساهمة عامة محدودة
عمان - الأردن
قائمة ارباح الاكتتاب لأعمال التأمينات العامة

المجموع	٢٠١٠	٢٠٠٩	تأمينات أخرى	٢٠١٠	٢٠٠٩	المسؤولة	٢٠١٠	٢٠٠٩	الطبي	٢٠١٠	٢٠٠٩	الغيرق والأضرار	٢٠١٠	٢٠٠٩	البحري	٢٠١٠	٢٠٠٩	الركبات	٢٠١٠	٢٠٠٩	البيان	
دينار	دينار	دينار	دينار	دينار	دينار	دينار	دينار	دينار	دينار	دينار	دينار	دينار	دينار	دينار	دينار	دينار	دينار	دينار	دينار	دينار	دينار	
٢٠٧٩,٧٢٩	٢,٤١٩,٨٦٥	٩٥٩	٩٣٣	٣٠,٨٩٤	٤٢,٢٨١	١٨٣,٨٣١	٢١٥,٠٨٨	٣٠,٤٤٢	٥٣,٦٦٧	٩٥٠,٧٣٣	٩٢,٦٧٢	١,٧٣٨,٧٣٠	٢,٠١٥,٦٢٤	صافي الأيرادات المتحققة من الأقساط المكتتبه - قائمة (ق)								
																						يطرح
١,٥٨٧,٦٩٩	١,٧٣٠,٨٢٩	٦٠٦	٣٨٥	١٥,٦٧٤	٣٧,٢٦٢	١٨٠,٩٠٠	١٨٦,٤٠١	(١١,٠٦٦)	١١,٧٣٧	(٤٢,٤٥٨)	٥٢,٨٧٧	١,٤٤٤,٠٤٣	١,٤٤٢,٦٦٧	صافي تكلفة التعويضات - قائمة (ز)								
٤٩٢,٠٣٠	٧٣٩,٠٣٦	٣٥٣	٥٤٨	١٥,٢٢٠	٥,٠١٩	٢٩٣١	٢٨,٦٨٧	٤١,٣٠٨	٤١,٩٣٠	١٣٧,٥٣١	٣٩,٧٩٥	٢٩٤,١٨٧	٦٢٣,٠٥٧	يضاف:								
٦٥٧,٢٦٠	٧٠٧,٤٢٢	٢,٩٤٢	٢,١٠٥	٨,٥٧٦	١١,٩٩٣	٢٣٠,٩٨٣	٢٥٨,٠١٤	٣١٣,٩٧٨	٣٠٩,١٨٢	٩٦,٧٩١	١٢٠,٤١٢	٣,٩٩٠	٥,٦٦٦	عمولات مقبوضة								
٢٢٣,٤٨٤	٢٦٤,٧٤٦	١٤,٧٣٢	١٩,٨٢٤	٤٣٠	٦٥٦	١٧,٢٨٤	٢٢,٢٦٢	٧,٩٨٥	٨,٨٠٣	٥,٥٨٧	٦,٣٢٣	١٧٧,٤٦٦	٢٠٦,٨٧٨	خدمة اصدار وثائق التأمين								
١٩,٤٨٧	٣٠,٠٠٠	٠,٠٠٠	٤,٤٦٥	٠,٠٠٠	٠,٠٠٠	١٢,٠٠١	٠,٠٠٠	٥٧,٤٨٦	٢٤,٧١٨	٠,٠٠٠	٨٦٧	٠,٠٠٠	٠,٠٠٠	أرباح انقاصات اعادة التأمين								
٩٥٠,٢٣١	١,٠٠٢,٦٦٨	١٧,٦٧٤	٢١,٨٤٤	٩,٠٠٦	١٢,٦٤٩	٢٦٠,٢٦٨	٢٨٠,٢٧٦	٣٧٩,٤٤٩	٣٤٢,٧٠٣	١٠٢,٣٧٨	١٢٧,٦٠٢	١٨١,٤٥٦	٢١٢,٠٩٤	مجموع الأيرادات الأخرى								
١٧٣,٦٨٣	١٧٥,٥٥٦	٥٢٨	١,٢٥٧	٢,١٠٨	٢,٢١٥	٣٩,١٣٥	٣٦,٢٩٤	٥٦,٥٤٥	٣٤,٤٧٣	٣,٥١٩	(٢٦٦)	٧١,٨٤٨	١٠١,٥٨٣	ي طرح								
٦١,٦٠٠	٥٦,٩٠٠	٠,٠٠٠	٠,٠٠٠	٠,٠٠٠	٠,٠٠٠	٠,٠٠٠	٠,٠٠٠	٧٨٠٠	٨,٤٠٠	٤,٥٠٠	٤,٥٠٠	٤٩,٣٠٠	٤٠,٠٠٠	عمولات مدفوعة								
٦٦٨,١١١	٧٧٤,٠٨٤	٥,٤٦٤	٦,٤٤٧	٢٥,٩٣٤	٣٣,٦٤٩	٨٨,٨٣٦	٩٧,٢٧٧	١٩٠,١٤٤	١٨٦,٦٣٠	٥٠,٤٠٧	٦٠,٤٨٢	٣٠٧,٣٦٦	٣٩٣,٧٩٩	افساط فائض خسارة								
٩٨١,٤٢٩	١٠٩,٥٦٥	٠,٠٠٠	٠,٠٠٠	٠,٠٠٠	٠,٠٠٠	٨٨,٦٠٨	٩٧,٩١٣	٠,٠٠٠	٠,٠٠٠	٠,٠٠٠	٠,٠٠٠	٩,٥٤٦	١١,٦٥٢	مصاريف أخرى خاصة بحسابات الاكتتاب								
١٢,٢٢٠	١١,٩٨٤	٦٤٣	٤٥٩	٠,٠٠٠	٠,٠٠٠	٤,٢٨٣	٤,٨٣٨	٤,٦١٨	٤,٧٩٢	٢,١٧٦	١,٨٩٥	٠,٠٠٠	٠,٠٠٠	فوائد الاحتفاظ الاجازي								
١,٠١٣,٧٦٣	١,١٢٤,٠٨٩	٦,٦٣٥	٧,٩٦٣	٢٨,٠٤٢	٣٥,٨٦٤	٢٢٠,٨٦٢	٢٣٦,٣٢٢	٢٥٩,١٠٧	٢٣٠,٢٩٥	٦١,١٠٢	٦٦,٦١١	٤٣٨,٠١٥	٥٤٧,٠٣٤	مجموع المصروفات								
٤٢٨,٤٩٨	٦١٧,١١٥	١١,٣٩٢	١٩,٤٢٩	(٣,٨١٦)	(١٨,١٩٦)	٤٢,٣٣٧	٧٢,٦٤١	١٦١,٦٥٠	١٥٤,٣٣٨	١٧٨,٨٠٧	١٠٠,٧٨٦	٣٨,٦٢٨	٢٨٨,١١٧	صافي ربح (خسارة) الاكتتاب								

ان الايضاحات المرفقة تشكل جزءاً من هذه القوائم المالية وتقرأ معها



شركة دلتا للتأمين
(شركة مساهمة عامة محدودة)
عمان - الاردن
قائمة ايرادات الاكتتاب لأعمال التأمين على الحياة

قائمة (ط)		
٣١ كانون الاول		
٢٠٠٩	٢٠١٠	
دينار	دينار	
		<u>الأقساط المكتتبة</u>
١٢,٦٠٢	٢٤,١٠١	الأعمال المباشرة
٠,٠٠٠	٠,٠٠٠	اعادة التامين الوارد
<u>١٢,٦٠٢</u>	<u>٢٤,١٠١</u>	اجمالي الاقساط
		<u>يطرح:</u>
٠,٠٠٠	٠,٠٠٠	أقساط اعادة التامين المحلية
٩,٣٣٩	١٧,٧٧٥	أقساط اعادة التامين الخارجية
<u>٣,٢٦٣</u>	<u>٦,٣٢٦</u>	صافي الاقساط
		<u>يضاف:</u>
		<u>رصيد أول السنة</u>
١٠,٤٩٤	١٣,٣٥٦	المخصص الحسابي
٩,١٠٤	١١,٩٧٣	يطرح: حصة معيدي التامين
<u>١,٣٩٠</u>	<u>١,٣٨٣</u>	صافي المخصص الحسابي
		<u>يطرح:</u>
		<u>رصيد آخر السنة</u>
١٣,٣٥٦	٢٦,٠٧٤	المخصص الحسابي
١١,٩٧٣	٢٣,٨١١	يطرح: حصة معيدي التامين
<u>١,٣٨٣</u>	<u>٢,٢٦٣</u>	صافي المخصص الحسابي
<u>٣,٢٧٠</u>	<u>٥,٤٤٦</u>	صافي الايرادات المتحققة من الأقساط المكتتبة-قائمة (ك)

ان الايضاحات المرفقة تشكل جزءاً من هذه القوائم المالية و تقرأ معها



شركة دلتا للتأمين
(شركة مساهمة عامة محدودة)
عمان - الاردن

قائمة تكلفة التعويضات لأعمال التأمين على الحياة

قائمة (ي)		
٣١ كانون الاول		
٢٠٠٩	٢٠١٠	
دينار	دينار	
٠,٠٠٠	٠,٠٠٠	<u>التعويضات المدفوعة</u>
		<u>يطرح</u>
٠,٠٠٠	٠,٠٠٠	حصة معيدي التأمين المحلي
٠,٠٠٠	٠,٠٠٠	حصة معيدي التأمين الخارجي
<u>٠,٠٠٠</u>	<u>٠,٠٠٠</u>	صافي التعويضات المدفوعة
		<u>يضاف</u>
		<u>مخصص الادعاءات آخر السنة</u>
		مبلغه
٠,٠٠٠	٠,٠٠٠	غير مبلغه
٠,٠٠٠	٠,٠٠٠	يطرح: حصة معيدي التأمين
<u>٠,٠٠٠</u>	<u>٠,٠٠٠</u>	المستردات
٠,٠٠٠	٠,٠٠٠	صافي مخصص الادعاءات آخر السنة
		مبلغه
٠,٠٠٠	٠,٠٠٠	غير مبلغه
		<u>يطرح</u>
		<u>مخصص الادعاءات أول السنة</u>
		مبلغه
٠,٠٠٠	٠,٠٠٠	غير مبلغه
٠,٠٠٠	٠,٠٠٠	يطرح: حصة معيدي التأمين
<u>٠,٠٠٠</u>	<u>٠,٠٠٠</u>	المستردات
<u>٠,٠٠٠</u>	<u>٠,٠٠٠</u>	صافي مخصص الادعاءات أول السنة
<u>٠,٠٠٠</u>	<u>٠,٠٠٠</u>	صافي تكلفة التعويضات - قائمة (ك)

ان الايضاحات المرفقة تشكل جزءاً من هذه القوائم المالية و تقرأ معها



شركة دلتا للتأمين
(شركة مساهمة عامة محدودة)

عمان - الاردن

قائمة ارباح الاكتتاب لأعمال التأمين على الحياة

قائمة (ك)

٣١ كانون الاول

٢٠١٠ ٢٠٠٩

دينار دينار

٣,٢٧٠ ٥,٤٤٦

صافي الايرادات المتحققة من الأقساط المكتتبه - قائمة (ط)

يطرح

٠,٠٠٠ ٠,٠٠٠

صافي تكلفة التعويضات - قائمة (ي)

٣,٢٧٠ ٥,٤٤٦

يضاف

١,٩١٠ ١,٤٢٠

عمولات مقبوضة

٥٢٥ ٦٦٣

خدمة اصدار وثائق التأمين

٣٧٦ ١٨٨

ايرادات الاستثمار العائدة لحسابات الاكتتاب

٢,٨١١ ٢,٢٧١

مجموع الايرادات

يطرح

١,٦١٩ ٣,٠٧٨

مصاريف ادارية خاصة بحسابات الاكتتاب

١,٦١٩ ٣,٠٧٨

مجموع المصروفات

٤,٤٦٢ ٤,٦٣٩

ربح الاكتتاب - قائمة (ل)

ان الايضاحات المرفقة تشكل جزءاً من هذه القوائم المالية و تقرأ معها



شركة دلتا للتأمين
(شركة مساهمة عامة محدودة)
عمان - الاردن
المركز المالي لفرع التأمين على الحياة

قائمة (ل)		
٣١ كانون الاول		
٢٠٠٩	٢٠١٠	<u>الموجودات</u>
دينار	دينار	ودائع لدى البنوك
٣٦,٤٥٧	٤٨,٥٠٧	
٣٦,٤٥٧	٤٨,٥٠٧	
١٤٠	٨٠	نقد في الصندوق وأرصدة لدى البنوك
٨٠	٠,٠٠٠	شيكات برسم التحصيل
١,٢٢٠	١,٨٥٩	الذمم المدينة
٩٥	١٠٤	الموجودات الأخرى
٣٧,٩٩٢	٥٠,٥٥٠	مجموع الموجودات
		<u>المطلوبات وحقوق الملكية</u>
		<u>المطلوبات:</u>
٧٤	٤٤١	الذمم الدائنة
٠,٠٠٠	٢٢	مطلوبات أخرى
٧,٤٢٨	١١,٢٠٠	ذمم معيدي التأمين الدائنة
١,٣٨٣	٢,٢٦٣	<u>الخصصات الفنية:</u>
١,٣٨٣	٢,٢٦٣	صافي الخصص الحسابي
٨,٨٨٥	١٣,٩٢٦	مجموع الخصصات الفنية
		مجموع المطلوبات
		<u>حقوق الملكية:</u>
٢٤,٦٤٥	٣١,٩٨٥	جاري المركز الرئيسي
٤,٤٦٢	٤,٦٣٩	صافي الربح للسنة - قائمة (ك)
٢٩,١٠٧	٣٦,٦٢٤	مجموع حقوق الملكية
٣٧,٩٩٢	٥٠,٥٥٠	مجموع المطلوبات و حقوق الملكية

ان الايضاحات المرفقة تشكل جزءاً من هذه القوائم المالية و تقرأ معها



شركة دلتا للتأمين (شركة مساهمة عامة محدودة) عمان - الأردن

إيضاحات حول القوائم المالية

١ - عام

أ - سجلت شركة دلتا للتأمين خلال العام ١٩٧٦ كشركة مساهمة عامة أردنية وفقاً لقانون الشركات رقم (٢٢) لسنة ١٩٩٧ تحت رقم (١٠٩) برأس مال مصرح به ومدفوع ٢٠٠,٠٠٠ دينار مقسم الى ٢٠٠,٠٠٠ سهم قيمة كل سهم دينار أردني. وتم زيادة رأس المال على عدة مراحل بحيث أصبح ٨٠٠,٠٠٠ دينار مقسم الى ٨٠٠,٠٠٠ سهم خلال عام ٢٠٠٨. ان عنوان الشركة هو جبل عمان، الدوار الأول، عمارة أسترا الطابق الثالث، صندوق بريد ٣٠٥٥ عمان ١١١٨١ - الأردن. إن غايات الشركة تعاطي جميع أنواع التأمين بما فيه أعمال التأمين على الحياة .

ب - تمت الموافقة على القوائم المالية المرفقة بموجب قرار مجلس الادارة في جلسته رقم (١) المنعقدة بتاريخ ٢٤ شباط ٢٠١١ وهي خاضعة لموافقة هيئة التأمين و الهيئة العامة للمساهمين .

٢ - أهم السياسات المحاسبية

أسس إعداد القوائم المالية

- تم إعداد القوائم المالية وفقاً للمعايير الصادرة عن مجلس معايير المحاسبة الدولية ووفقاً للقوانين المحلية النافذة وبموجب النماذج الموضوعة من هيئة التأمين.

- تم إعداد القوائم المالية وفقاً لمبدأ التكلفة التاريخية بإستثناء الموجودات المالية المتوفرة للبيع التي تظهر بالقيمة العادلة بتاريخ القوائم المالية.

- إنَّ الدينار الأردني هو عملة إظهار القوائم المالية المرفقة والذي يُمثل العملة الرئيسية للشركة .

- إن السياسات المحاسبية المتبعة للسنة متماثلة مع السياسات التي تم اتباعها في السنة السابقة . وفيما يلي أهم السياسات المحاسبية المتبعة:-

أ - موجودات مالية متوفرة للبيع

- هي الموجودات المالية التي لا تتجه نية الشركة بتصنيفها كاستثمارات مالية للمتاجرة أو الاحتفاظ بها لتاريخ الاستحقاق .

- تقيّد الموجودات المالية المتوفرة للبيع بالتكلفة عند الاقتناء مضافاً إليها مصاريف الاقتناء عند الشراء ويعاد تقييمها بالقيمة العادلة بتاريخ القوائم المالية . وتقيّد الأرباح أو الخسائر الناتجة عند إعادة التقييم في قائمة الدخل الشامل وضمن حقوق المساهمين وفي حال بيع هذه الموجودات أو جزء منها أو تدني قيمتها يتم قيد الأرباح أو الخسائر الناتجة عن ذلك في قائمة الدخل بما في ذلك المبالغ المقيدة سابقاً في حقوق المساهمين والتي تخص هذه الموجودات. يمكن استرجاع خسارة التدني التي تم تسجيلها سابقاً في قائمة الدخل اذا ما تبين بموضوعية ان الزيادة في القيمة العادلة قد حدثت في فترة لاحقة لتسجيل خسائر التدني. حيث يتم استرجاع خسائر التدني لادوات الدين من خلال قائمة الدخل. في حين يتم استرجاع خسائر التدني في أسهم الشركات من خلال التغير المتراكم في القيمة العادلة. وتظهر الاستثمارات المتوفرة للبيع التي يتعذر عملياً قياس القيمة العادلة لها بشكل يعتمد عليه بالكلفة.

- يتم تسجيل الأرباح والخسائر الناجمة عن فروقات تحويل العملة الأجنبية لأدوات الدين (التي تحمل فوائد) ضمن الموجودات المالية المتوفرة للبيع في قائمة الدخل . في حين يتم تسجيل فروقات تحويل العملة الأجنبية لأدوات الملكية في بند التغير المتراكم في القيمة العادلة في قائمة الدخل الشامل وضمن حقوق المساهمين .

- يتم تسجيل الأرباح الموزعة الناتجة من الاستثمارات المتوفرة للبيع في قائمة الدخل عندما يتم تحقيقها . وفي حال



إستبعاد الإستثمار أو وجود إنخفاض غير مؤقت في القيمة ، فإنه يتم أخذ الأرباح أو الخسائر نتيجة تقييمه سابقاً والمثبتة ضمن التغير المتراكم في القيمة العادلة في قائمة الدخل.

- يتم قيد الفوائد المكتسبة من الموجودات المالية المتوفرة للبيع في قائمة الدخل باستخدام طريقة الفائدة الفعالة كما يتم قيد التدني في قيمة الموجودات في قائمة الدخل عند حدوثه .
- لا يجوز إعادة تصنيف أية موجودات مالية من أو الى هذا البند إلا في الحالات المحددة في المعايير الدولية للتقارير المالية.

ب- موجودات مالية محتفظ بها لتاريخ الاستحقاق

- الموجودات المالية المحتفظ بها حتى تاريخ الاستحقاق هي موجودات مالية ذات دفعات ثابتة او محددة، وتتوفر لدى الشركة النية والقدرة على الإحتفاظ بها حتى تاريخ الاستحقاق .
- يتم قيد الاستثمارات المحتفظ بها لتاريخ الاستحقاق بالتكلفة عند الشراء مضافا اليها مصاريف الاقتناء، وتطفأ العلاوة/ الخصم (إن وجدت) باستخدام طريقة الفائدة الفعالة قيماً على الفائدة أو لحسابها وتطرح أي مخصصات ناتجة عن التدني في قيمة هذه الاستثمارات تؤدي إلى عدم إمكانية استرداد الاستثمار أو جزء منه. ويتم قيد أي تدني في قيمتها في قائمة الدخل.
- لا يجوز إعادة تصنيف أية موجودات مالية من أو الى هذا البند إلا في الحالات المحددة في المعايير الدولية للتقارير المالية.

ج - تاريخ الإيعتراف بالموجودات المالية

يتم الاعتراف بشراء وبيع الموجودات المالية بتاريخ المتاجرة (تاريخ التزام الشركة ببيع أو شراء الموجودات المالية).

د- القيمة العادلة

- ان أسعار الإغلاق (شراء موجودات / بيع مطلوبات) بتاريخ القوائم المالية في اسواق نشطة تمثل القيمة العادلة للادوات والمشتقات المالية التي لها اسعار سوقية.
- في حال عدم توفر أسعار معلنة او عدم وجود تداول نشط لبعض الأدوات والمشتقات المالية او عدم نشاط السوق يتم تقدير قيمتها العادلة بعدة طرق منها :
- مقارنة بالقيمة السوقية الحالية لأداة مالية مشابهة لها إلى حد كبير.
- تحليل التدفقات النقدية المستقبلية وخصم التدفقات النقدية المتوقعة بنسبة مستخدمة في أداة مالية مشابهة لها.
- نماذج تسعير الخيارات.
- تهدف طرق التقييم الى الحصول على قيمة عادلة تعكس توقعات السوق وتأخذ بالإعتبار العوامل السوقية وأية مخاطر أو منافع متوقعة عند تقدير قيمة الأدوات المالية، وفي حال وجود أدوات مالية يتعذر قياس قيمتها العادلة بشكل يعتمد عليه يتم إظهارها بالتكلفة بعد تنزيل أي تدني في قيمتها.

هـ- التدني في قيمة الموجودات المالية

تقوم الشركة بمراجعة القيم المثبتة في السجلات للموجودات المالية في تاريخ قائمة المركز المالي لتحديد فيما اذا كانت هنالك مؤشرات تدل على تدني في قيمتها افرادياً او على شكل مجموعة، وفي حالة وجود مثل هذه المؤشرات فإنه يتم تقدير القيمة القابلة للاسترداد من اجل تحديد خسارة التدني.

يتم تحديد مبلغ التدني كما يلي :

- تدني قيمة الموجودات المالية التي تظهر بالتكلفة المطفأة: يمثل الفرق بين القيمة المثبتة في السجلات والقيمة الحالية للتدفقات النقدية المتوقعة مخصومة بسعر الفائدة الفعلي الاصيلي.



- تدني الموجودات المالية المتوفرة للبيع التي تظهر بالقيمة العادلة: يمثل الفرق بين القيمة المثبتة في السجلات والقيمة العادلة.

- تدني قيمة الموجودات المالية التي تظهر بالتكلفة : يمثل الفرق بين القيمة المثبتة في السجلات والقيمة الحالية للتدفقات النقدية المتوقعة مخصومة بسعرالسوق السائد للعائد على موجودات مالية مشابهة.

يتم قيد التدني في القيمة في قائمة الدخل كما يتم تسجيل اي وفر في الفترة اللاحقة نتيجة التدني السابق في الموجودات المالية في قائمة الدخل باستثناء التدني في أسهم الشركات المتوفرة للبيع حيث يتم استرجاعه من خلال التغير المتراكم في القيمة العادلة من خلال قائمة الدخل الشامل .

و - النقد وما في حكمه

يمثل النقد وما في حكمه نقد في الصندوق والأرصدة لدى البنوك وودائع لدى البنوك وباستحقاقات لا تتجاوز الثلاثة أشهر بعد تنزيل حسابات البنوك الدائنة والأرصدة المقيدة السحب .

ز - ذم معيدي التأمين

تحتسب حصص معيدي التأمين من أقساط التأمين والتعويضات المدفوعة والمخصصات الفنية وكافة الحقوق والالتزامات المترتبة عن إعادة التأمين بناء على العقود المبرمة بين الشركة ومعيدي التأمين ووفقاً لاساس الاستحقاق.

ح - التدني في قيمة موجودات اعادة التأمين

إذا كان هناك أي مؤشر يدل على إنخفاض في قيمة موجودات اعادة التأمين الخاصة بالشركة صاحبة العقود المعاد تأمينها. يتم تخفيض القيمة الحالية لتلك العقود وقيد خسارة التدني في قائمة الدخل. يتم الاعتراف بالتدني في الحالات التالية فقط :

١ - وجود دليل موضوعي نتيجة حدث حصل بعد إثبات موجودات اعادة التأمين يؤكد على عدم قدرة الشركة على تحصيل كل المبالغ المستحقة تحت شروط العقود.

٢ - إن لذلك الحدث أثر يمكن قياسه بشكل واضح وموثوق على المبالغ التي ستقوم الشركة بتحصيلها من معيد التأمين.

ط - تكاليف اقتناء بوالص التأمين

تمثل تكاليف الاقتناء التكاليف التي تتكبدها الشركة مقابل بيع أو اكتتاب أو بدء عقود تأمين جديدة . ويتم قيد تكاليف الاقتناء في قائمة الدخل .

ي- ممتلكات ومعدات

تظهر الممتلكات و المعدات بالتكلفة بعد تنزيل الاستهلاك المتراكم وأية خسائر تدني متراكمة. ويتم استهلاك الممتلكات و المعدات (باستثناء الأراضي) عندما تكون جاهزة للاستخدام بطريقة القسط الثابت على مدى العمر الانتاجي المتوقع لها باستخدام النسب المئوية التالية. ويتم قيد مصروف الاستهلاك في قائمة الدخل وفقاً للنسب المئوية السنوية التالية :

البيانات	%
الات ومعدات	١٥
مركبات	١٥
الاثاث والمفروشات	١٠
أجهزة وبرامج حاسب آلي	٢٠



يتم احتساب استهلاك الممتلكات و المعدات عندما تكون هذه الموجودات جاهزة للاستخدام للأغراض المنوي استعمالها.

تظهر الممتلكات و المعدات قيد الانشاء، لاستعمال الشركة أو للتأجير أو لأغراض لم يتم تحديدها بعد بالتكلفة بعد تنزيل أية خسائر تدني في قيمتها.

عندما يقل المبلغ الممكن استرداده من أي من الممتلكات و المعدات عن صافي قيمتها الدفترية فإنه يتم تخفيض قيمتها الى القيمة الممكن استردادها ويتم قيد قيمة التدني في قائمة الدخل .

يتم مراجعة العمر الانتاجي للممتلكات و المعدات في نهاية كل عام، فإذا كانت توقعات العمر الانتاجي تختلف عن التقديرات المعدة سابقا يتم قيد التغيير في التقدير للسنوات اللاحقة باعتباره تغيير في التقديرات.

تظهر الأرباح أو الخسائر الناتجة عن استبعاد أو حذف أي من الممتلكات و المعدات، والتي تمثل الفرق بين المبلغ المتحصل من البيع والقيمة الدفترية للأصل في قائمة الدخل.

يتم استبعاد الممتلكات و المعدات عند التخلص منها او عندما لا يعود أي منافع مستقبلية متوقعة من استخدامها او من التخلص منها.

ك - الموجودات المالية المرهونة

هي تلك الموجودات المالية المرهونه لصالح أطراف أخرى مع وجود حق للطرف الآخر بالتصرف فيها (بيع أو إعادة رهن) يستمر تقييم هذه الموجودات وفق السياسات المحاسبية المتبعة لتقييم كل منها حسب تصنيفه الأصلي.

ل- الموجودات غير الملموسة

- تشمل الموجودات غير الملموسة على برامج أنظمة حاسب آلي يتم إثباتها بالكلفة في بند منفصل في القوائم المالية .
- يتم تصنيف الموجودات غير الملموسة على أساس تقدير عمرها الزمني لفترة محددة ويتم إطفاء الموجودات غير الملموسة التي لها عمر زمني محدد خلال هذا العمر ويتم قيد الإطفاء في قائمة الدخل . أما الموجودات غير الملموسة التي عمرها الزمني غير محدد فيتم مراجعة التدني في قيمتها في تاريخ القوائم المالية ويتم تسجيل أي تدني في قيمتها في قائمة الدخل .
- لا يتم رسملة الموجودات غير الملموسة الناتجة داخلياً في الشركة ويتم تسجيلها في قائمة الدخل في نفس السنة الحالية.
- يتم إجراء إختبار التدني لقيمة الموجودات غير الملموسة بتاريخ القوائم المالية ويتم تخفيضها إذا كان هنالك دلالة على أن قيمة الموجودات غير الملموسة قد تدنت وذلك في حال كانت القيمة القابلة للإسترداد المقدرة لوحدة / لوحدة توليد النقد التي تعود لها الموجودات غير الملموسة أقل من القيمة المثبتة في الدفاتر لوحدة / وحدات توليد النقد ويتم قيد قيمة التدني في قائمة الدخل .

- يتم مراجعة تقدير العمر الزمني لتلك الموجودات ويتم إجراء أية تعديلات على الفترات اللاحقة .
- تظهر برامج وأنظمة الحاسوب بالتكلفة عند الشراء، ويتم إطفاء قيمتها بنسبة ٢٠٪ سنوياً.

م - المخصصات

يتم الاعتراف بالمخصصات عندما يكون على الشركة إلتزامات في تاريخ قائمة المركز المالي ناشئة عن أحداث سابقة، وان تسديد الإلتزامات محتمل ويمكن قياس قيمتها بشكل يعتمد عليه.

تمثل المبالغ المعترف بها كمخصصات أفضل تقدير للمبالغ المطلوبة لتسوية الإلتزام كما في تاريخ القوائم المالية، مع الأخذ بعين الاعتبار المخاطر وعدم التيقن المرتبط بالإلتزام. عندما يتم تحديد قيمة المخصص على أساس التدفقات النقدية المقدرة لتسوية الإلتزام الحالي، فان قيمته الدفترية تمثل القيمة الحالية لهذه التدفقات النقدية.



عندما يكون من المتوقع أن يتم استرداد بعض أو كافة المنافع الإقتصادية المطلوبة من أطراف أخرى لتسوية المخصص. يتم الاعتراف بالذمة المدينة ضمن الموجودات اذا كان استلام التعويضات فعليا مؤكداً ويمكن قياس قيمتها بشكل يعتمد عليه.

ن - المخصصات الفنية :

- يتم رصد المخصصات الفنية والاحتفاظ بها وفقاً لتعليمات هيئة التأمين وذلك كما يلي :
- ١ - يحسب مخصص الأقساط غير المكتسبة لأعمال التأمينات العامة على أساس عدد الأيام المتبقية لانتهاء مدة وثيقة التأمين وعلى اعتبار إن عدد أيام السنة (٣٦٥) يوم ويستثنى من ذلك إجازة التأمين البحري والنقل حيث يحسب على جميع الأقساط المكتسبة خلال آخر ثلاثة شهور من تاريخ إعداد القوائم المالية وفقاً لأحكام القانون والأنظمة والتعليمات الصادرة بمقتضاه .
 - ٢ - يحسب مخصص الادعاءات (المبلغ) بتحديد الحد الأقصى لقيمة التكاليف الإجمالية المتوقعة لكل ادعاء على حدة.
 - ٣ - يحسب مخصص الأخطار السارية ومخصص الإدعاءات غير المبلغه بناءً على خبرة الشركة وتقديراتها.
 - ٤ - يحسب مخصص الأقساط غير المكتسبة لأعمال التأمين على الحياة بناءً على خبرة الشركة وتقديراتها.
 - ٥ - يحسب المخصص الحسابي لبوالص التأمين على الحياة وفقاً لمعادلات اكتواريه تجري مراجعتها دورياً من قبل خبير إكتواري مستقل.

س - مخصص تدني مدينون

يتم أخذ مخصص تدني للمدينين عندما يكون هناك دليل موضوعي بأن الشركة لن تتمكن من تحصيل كامل او جزء من المبالغ المطلوبة . ويحتسب هذا المخصص على أساس الفرق بين القيمة الدفترية والقيمة القابلة للاسترداد. حيث تقوم الشركة بالإفصاح عن الطريقة المستخدمة لاحتساب مخصص تدني المدينين.

ع - مخصص تعويض نهاية الخدمة

يتم احتساب مخصص تعويض نهاية الخدمة للموظفين وفقاً لسياسة الشركة التي تتوافق مع قانون العمل الأردني.

يتم تسجيل التعويضات السنوية المدفوعة للموظفين الذين يتركون الخدمة على حساب مخصص تعويض نهاية الخدمة عند دفعها . ويتم أخذ مخصص للالتزامات المترتبة على الشركة عن تعويض نهاية الخدمة للموظفين في قائمة الدخل .

ف -ضريبة الدخل

يمثل مصاريف الضرائب مبالغ الضرائب المستحقة والضرائب المؤجلة . وتحسب مصاريف الضرائب المستحقة على أساس الأرباح الخاضعة للضريبة . وتختلف الأرباح الخاضعة للضريبة عن الأرباح المعلنة في قائمة الدخل لأن الأرباح المعلنة تشمل إيرادات غير خاضعة للضريبة أو مصاريف غير قابلة للتنزيل في السنة المالية وإنما في سنوات لاحقة أو الخسائر المتراكمة المقبولة ضريبياً أو بنود ليست خاضعة أو مقبولة للتنزيل لأغراض ضريبية. تحسب الضرائب بموجب النسب الضريبية المقررة بموجب القوانين والأنظمة والتعليمات في المملكة الأردنية الهاشمية.

ص - الضرائب المؤجلة

إن الضرائب المؤجلة هي الضرائب المتوقع دفعها أو استردادها نتيجة الفروقات الزمنية المؤقتة بين قيمة الموجودات أو المطلوبات في القوائم المالية والقيمة التي يتم احتساب الربح الضريبي على أساسها. يتم احتساب الضرائب باستخدام طريقة الإلتزام بالمركز المالي وتحسب الضرائب المؤجلة وفقاً للنسب الضريبية التي يتوقع تطبيقها عند تسوية الإلتزام الضريبي أو تحقيق الموجودات الضريبية المؤجلة.

يتم مراجعة رصيد الموجودات الضريبية المؤجلة في تاريخ القوائم المالية ويتم تخفيضها في حالة توقع عدم



إمكانية الاستفادة من تلك الموجودات الضريبية جزئياً أو كلياً أو بتسديد الإلتزام الضريبي أو انتفاء الحاجة له.

ق - تكاليف اصدار أو شراء أسهم الشركة

يتم قيد أي تكاليف ناجمة عن اصدار أو شراء أسهم الشركة على الأرباح المدورة (بالصافي بعد أخذ الأثر الضريبي لهذه التكاليف إن وجد) . وإذا لم تستكمل عملية الإصدار أو الشراء فيتم قيد هذه التكاليف كمصاريف على قائمة الدخل.

ر - إختبار كفاية الإلتزام

تم إجراء إحتساب كفاية الإلتزام وذلك عن طريق إحتساب القيم الحالية للتدفقات النقدية المستقبلية الخاصة بعقود التأمين العامة وكفايتها وملاءمتها لمطلوبات التأمين .

إذا أظهر التقييم أن القيمة الحالية لمطلوبات التأمين (نفقات شراء مختلفة أقل ملائمة وأصول غير ملموسة ذات علاقة) ، غير كافية بالمقارنة مع التدفقات النقدية المستقبلية المتوقعة عندها يتم إدراج كامل قيمة النقص في قائمة الدخل .

ش - التقاص

يتم اجراء تقاص بين الموجودات المالية والمطلوبات المالية واطهار المبلغ الصافي في المركز المالي فقط عندما تتوفر الحقوق القانونية الملزمة وكذلك عندما يتم تسويتها على أساس التقاص او يكون تحقق الموجودات وتسوية المطلوبات في نفس الوقت.

ت - تحقق الإيرادات

١ - عقود التأمين

يتم تسجيل أقساط التأمين الناجمة عن عقود التأمين كإيرادات للسنة (أقساط تأمين مكتسبة) على أساس الفترات الزمنية المستحقة وبما يتناسب مع فترة التغطية التأمينية. يتم قيد أقساط التأمين غير المكتسبة من خلال عقود تأمين كما بتاريخ قائمة المركز المالي ضمن المطلوبات كأقساط تأمين غير مكتسبة.

يتم قيد الإدعاءات ومصاريف تسويات الخسائر المتكبدة ضمن قائمة الدخل على أساس قيمة الإلتزام المتوقع للتعويض العائد إلى حملة عقد التأمين أو الى أطراف أخرى متضررة.

٢ - إيرادات التوزيعات والفوائد

يتم تحقق إيرادات التوزيعات من الإستثمارات عندما ينشأ حق للمساهمين بإستلام دفعات عن توزيعات الأرباح وذلك عند اقرارها من الهيئة العامة للمساهمين .

يتم إحتساب إيرادات الفوائد وفقاً لأساس الاستحقاق. على أساس الفترات الزمنية المستحقة والمبالغ الأصلية ومعدل الفائدة المكتسب.

ث - الاعتراف بالمصاريف

يتم اطفاء كافة العمولات والتكاليف الأخرى للحصول على وثائق التأمين الجديدة أو المجددة في قائمة الدخل في سنة حدوثها . ويتم الإعتراف بالمصاريف الأخرى وفقاً لأساس الإستهقاق.

خ - تعويضات التأمين

تمثل تعويضات التأمين الادعاءات المدفوعة خلال السنة والتغير في مخصص الادعاءات.



تشمل تعويضات التأمين كامل المبالغ المدفوعة خلال العام، سواء كانت تخص السنة الحالية أو السنوات السابقة. تمثل الادعاءات تحت التسوية أعلى قيمة مقدرّة لتسوية كافة الادعاءات الناجمة عن أحداث حصلت قبل تاريخ القوائم المالية ولكن لم يتم تسويتها حتى تاريخه. يتم احتساب الادعاءات تحت التسوية على أساس أفضل معلومات متوفرة بتاريخ القوائم المالية وتشمل مخصص للادعاءات غير المبلغه.

ذ - تعويضات الحطام وتعويضات التنازل

يتم الأخذ في الإعتبار العائد المتوقع من الحطام وتعويضات التنازل عند قياس الإلتزام لمقابلة الإدعاءات.

ض - المصاريف الإدارية والعمومية

يتم توزيع كافة المصاريف الإدارية والعمومية القابلة للتوزيع لكل فرع تأمين على حدى . كما يتم توزيع (٨٠٪) من المصاريف الإدارية والعمومية غير القابلة للتوزيع على دوائر التأمين المختلفة على أساس الأقساط المتحققة لكل دائرة منسوبا إلى إجمالي الأقساط.

ظ - نفقات الموظفين

يتم توزيع كافة نفقات الموظفين القابلة للتوزيع لكل فرع تأمين على حدى . كما يتم توزيع ٨٠٪ من نفقات الموظفين غير القابلة للتوزيع على دوائر التأمين المختلفة على أساس الأقساط المتحققة لكل دائرة منسوبا إلى إجمالي الأقساط.

ط - العملات الأجنبية

يتم قيد المعاملات التي تتم بالعملات الأجنبية خلال الفترة بأسعار الصرف السائدة في تاريخ إجراء المعاملات. يتم تحويل أرصدة الموجودات المالية والمطلوبات المالية بأسعار العملات الأجنبية الوسطية السائدة في تاريخ قائمة المركز المالي والمعلنة من البنك المركزي الأردني. يتم تحويل الموجودات غير المالية والمطلوبات غير المالية بالعملات الأجنبية والظاهرة بالقيمة العادلة في تاريخ تحديد قيمتها العادلة. يتم قيد الأرباح والخسائر الناجمة عن تحويل العملات الأجنبية في قائمة الدخل . يتم قيد فروقات التحويل لبنود الموجودات والمطلوبات بالعملات الأجنبية غير النقدية كجزء من التغير في القيمة العادلة.

غ - استخدام التقديرات

إن إعداد القوائم المالية وتطبيق السياسات المحاسبية يتطلب من إدارة الشركة القيام بتقديرات واجتهادات تؤثر في مبالغ الموجودات والمطلوبات المالية والإفصاح عن الإلتزامات المحتملة. كما ان هذه التقديرات والاجتهادات تؤثر في الإيرادات والمصاريف والمخصصات وكذلك في التغييرات في القيمة العادلة التي تظهر في قائمة الدخل الشامل وضمن حقوق المساهمين . وبشكل خاص يتطلب من إدارة الشركة إصدار أحكام واجتهادات هامة لتقدير مبالغ التدفقات النقدية المستقبلية وأوقاتها. إن التقديرات المذكورة مبنية بالضرورة على فرضيات وعوامل متعددة لها درجات متفاوتة من التقدير وعدم التيقن وان النتائج الفعلية قد تختلف عن التقديرات وذلك نتيجة التغييرات الناجمة عن أوضاع وظروف تلك التقديرات في المستقبل .

إننا نعتقد بأن تقديراتنا ضمن القوائم المالية معقولة ومفصلة على النحو التالي :

- يتم تكوين مخصص تدني مدينين اعتمادا على أسس وفرضيات معتمدة من قبل إدارة الشركة لتقدير المخصص الواجب تكوينه بموجب متطلبات المعايير الدولية للتقارير المالية.

- يتم تحميل السنة المالية بما يخصها من نفقة ضريبة الدخل وفقاً للأنظمة والقوانين.

- تقوم الإدارة بإعادة تقدير الأعمار الإنتاجية للأصول الملموسة بشكل دوري لغايات احتساب الاستهلاكات السنوية اعتماداً على الحالة العامة لتلك الأصول وتقديرات الأعمار الإنتاجية المتوقعة في المستقبل. ويتم اخذ خسارة التدني في قائمة الدخل.



- يتم تقدير مخصص الادعاءات والمخصصات الفنية اعتماداً على دراسات فنية ووفقاً لتعليمات هيئة التأمين كما يتم احتساب المخصص الحسابي وفقاً لدراسات اکتوارية.
- يتم تكوين مخصص لقاء القضايا المقامة ضد الشركة اعتماداً على دراسة قانونية معدة من قبل محامي الشركة والتي بموجبها يتم تحديد المخاطر المحتمل حدوثها في المستقبل، ويعاد النظر في تلك الدراسات بشكل دوري .
- تقوم الإدارة بمراجعة دورية للموجودات المالية والتي تظهر بالكلفة لتقدير أي تدني في قيمتها ويتم أخذ هذا التدني في قائمة الدخل .
- مستويات القيمة العادلة : يتم تحديد والإفصاح عن مستوى تسلسل القيمة العادلة الذي تصنف مقاييس القيمة العادلة كاملة وكما يتم فصل قياسات القيمة العادلة وفقاً للمستويات المحددة في المعايير الدولية للتقارير المالية . يمثل الفرق بين المستوى ٢ والمستوى ٣ لمقاييس القيمة العادلة تقييم ما إذا كانت المعلومات أو المدخلات يمكن ملاحظتها ومدى أهمية المعلومات التي لا يمكن ملاحظتها مما يتطلب وضع أحكام وتحليل دقيق للمدخلات المستخدمة لقياس القيمة العادلة بما في ذلك الأخذ بالاعتبار كافة العوامل التي تخص الأصل أو الالتزام

٣- ودائع لدى البنوك

يتكون هذا البند بما يلي :

٣١ كانون الأول ٢٠٠٩		٣١ كانون الأول ٢٠١٠		البيان
المجموع	المجموع	ودائع تستحق بعد اكثر من ثلاثة أشهر وحتى سنة	ودائع تستحق خلال فترة ثلاثة أشهر	
دينار	دينار	دينار	دينار	داخل الأردن :
١,٩٤١,٠٣١	٢,٠٤٧,٩١٠	٠,٠٠٠	٢,٠٤٧,٩١٠	بنك المال الأردني
٥٧٣,٧٨٣	١٢,١٦٣	٠,٠٠٠	١٢,١٦٣	بنك الاتحاد للائحة والادخار والاستثمار
١,١٧٨,٨٣٣	١,٢٧٤,١١٤	٠,٠٠٠	١,٢٧٤,١١٤	بنك لبنان والمهجر
١,٣٤٦,٣٣٥	١,٤٠٢,٧٧١	٠,٠٠٠	١,٤٠٢,٧٧١	البنك التجاري الاردني
١,٥٨٢,٥٤٩	١,٦٤٢,٢١٧	٠,٠٠٠	١,٦٤٢,٢١٧	بنك سوسيتة جنرال
١,٠٤٦,١١٥	٣٨٨,٤٥٨	٠,٠٠٠	٣٨٨,٤٥٨	البنك الاردني للاستثمار والتمويل
٣٦,٤٥٧	٤٨,٥٠٧	٠,٠٠٠	٤٨,٥٠٧	بنك اتش اس بي سي الشرق الاوسط
٤٦٩,٨١٧	٠,٠٠٠	٠,٠٠٠	٠,٠٠٠	بنك الكويت الوطني - الاردن
٨,١٧٤,٩٢٠	٦,٨١٦,١٤٠	٠,٠٠٠	٦,٨١٦,١٤٠	المجموع

- تراوحت معدلات الفائدة على أرصدة الودائع لدى البنوك بالدينار من ٣,١٢٥٪ الى ٤,٣٥٪ خلال عام ٢٠١٠ .
- بلغت الودائع المرهونة لامر مدير عام هيئة التأمين بالإضافة إلى وظيفته ٣٢٥,٠٠٠ دينار كما في ٣١ كانون الاول ٢٠١٠ لدى بنك المال الأردني (٣٢٥,٠٠٠ دينار كما في ٣١ كانون الاول ٢٠٠٩)



٤ - موجودات مالية متوفرة للبيع

يتكون هذا البند مما يلي :

٣١ كانون الأول ٢٠٠٩		٣١ كانون الأول ٢٠١٠		البيان
دينار	دينار	دينار	دينار	
٧٦٩,٥١٠	٦٩٧,٨٩٦			داخل الأردن أسهم مدرجة
٧٦٩,٥١٠	٦٩٧,٨٩٦			المجموع
٦١,٨٦٧	٥٨,٨٩٥	٣٨٥,٣٣٣	٤٠٦,١٩٧	خارج الأردن أسهم مدرجة صندوق استثماري*
١,٢١١,٧١٠	١,١٦٢,٩٨٨			المجموع

* يمثل هذا البند صافي قيمة الإستثمار في الصندوق الإستثماري المدار من قبل شركة أوراق للإستثمار, حيث بلغت عدد الوحدات المملوكة من قبل الشركة ١٠,٠٠٠ وحدة كما في ٣١ كانون الأول ٢٠١٠.

٥ - موجودات مالية محتفظ بها لتاريخ الاستحقاق

يشمل هذا البند على أسناد قرض الشركة العربية الدولية للفنادق يظهر بالكلفة ويستحق بتاريخ ١٠ آب ٢٠١٥ وهي ذات عائد ثابت وبسعر فائدة ٦,٧٥٪ تدفع على قسطين في كل من ١٠ شباط و ١٠ آب من سنوات عمر السند وهي مدرجة بالسوق الأردني.

٦ - نقد في الصندوق ولدى البنوك

يتكون هذا البند مما يلي :

٣١ كانون الأول ٢٠٠٩		٣١ كانون الأول ٢٠١٠		البيان
دينار	دينار	دينار	دينار	
٥٤٨	٠,٠٠٠			نقد في الصندوق
٥٣٢,٦٣٥	٥٩٧,٠٥٤			حسابات جارية لدى البنوك
٥٣٣,١٨٣	٥٩٧,٠٥٤			المجموع

٧ - شيكات برسم التحصيل

يتكون هذا البند مما يلي :

٣١ كانون الأول ٢٠٠٩		٣١ كانون الأول ٢٠١٠		البيان
دينار	دينار	دينار	دينار	
٢٠٦,٢٢٩	٢٣٨,٨٠٢			شيكات برسم التحصيل*
٢٠٦,٢٢٩	٢٣٨,٨٠٢			المجموع

* تمت استحقاق شيكات برسم التحصيل لغاية تاريخ ٢٥ كانون الأول ٢٠١١.



٨- مدينون - صافي
يتكون هذا البند مما يلي :

٣١ كانون الأول ٢٠٠٩		٢٠١٠		البيان
دينار	دينار	دينار	دينار	
١,٦٧١,٢٩٠	١,٦٩٢,١٣٢			ذم حملة البوالص
١٠٥,٦٥٨	٤٣,١٢٠			ذم الوسطاء
٩,١٤٠	٧,٣٦٦			ذم الموظفين
١٢٨,١٦٤	١٥,٠٩٦			ذم اخرى
١,٩١٤,٢٥٢	١,٧٥٧,٧١٤			المجموع
(٩٩,٨٨١)	(٩٩,٨٨١)			ينزل : مخصص تدني مدينون *
١,٨١٤,٣٧١	١,٦٥٧,٨٣٣			صافي مدينون

ان تفاصيل اعمار الذم هي كما يلي :

٣١ كانون الأول ٢٠٠٩		٢٠١٠		البيان
دينار	دينار	دينار	دينار	
٦٢٧,٦٨٥	٧٤٣,٥١٢			أقل من ٩٠ يوم
٧٤٦,٨١٧	٦٣٨,٩٦٦			ذم مستحقة من ٩١ يوم - ١٨٠ يوم
٤٤٤,٧٤٥	٢٨٠,١٢٢			ذم مستحقة من ١٨١ يوم - ٣٦٠ يوم
٩٥,٠٠٥	٩٥,١١٤			ذم مستحقة أكثر من ٣٦٠ يوم
١,٩١٤,٢٥٢	١,٧٥٧,٧١٤			المجموع

هذا ويتم أخذ مخصص للديون المشكوك في تحصيلها للذم التي مضى على إستحقاقها أكثر من سنة ولا يوجد حركة سداد عليها وبموجب تقديرات الإدارة.

* ان الحركة على مخصص تدني مدينون كما يلي :

٣١ كانون الأول ٢٠٠٩		٢٠١٠		البيان
دينار	دينار	دينار	دينار	
٩٩,٨٨١	٩٩,٨٨١			الرصيد في بداية السنة
٠,٠٠٠	٠,٠٠٠			اضافات
٩٩,٨٨١	٩٩,٨٨١			الرصيد في نهاية السنة

٩ - ذم معيدي التأمين - مدينة

يتكون هذا البند مما يلي :

٣١ كانون الأول ٢٠٠٩		٢٠١٠		البيان
دينار	دينار	دينار	دينار	
١٩٠,٨٦٢	٢٣٦,٤٧٢			شركات التأمين المحلية
٥٥,٦٩٨	٢٠٤			شركات اعادة التأمين الخارجية
٢٤٦,٥٦٠	٢٣٦,٦٧٦			صافي ذم معيدي التأمين

١٠- ممتلكات ومعدات- صافي يتكون هذا البند مما يلي :

المجموع	مباني تحت الانشاء *	أجهزة الكمبيوتر	أثاث ومفروشات	مركبات	الات ومعدات	أراضي	٣١ كانون الأول ٢٠١٠
دينار	دينار	دينار	دينار	دينار	دينار	دينار	الكلفة :
١,٦٢٥,٣٩٣	١,١٩٧,٩٥٠	٤٧,١٢٤	٥٣,١٤٢	٥٢,٠٠٠	٣٥,٠٥٢	٢٤٠,١٢٥	الرصيد في بداية السنة
١,٦٦٣,٢٠٧	١,٢٣٨,٢٣٤	١١,٦٧٥	١٧٣	١٢,١٥٠	٩٧٥	٠,٠٠٠	اضافات
(٢,٣٥٠)	٠,٠٠٠	٠,٠٠٠	٠,٠٠٠	٠,٠٠٠	(٢,٣٥٠)	٠,٠٠٠	استبعادات
٢,٨٨٦,٢٥٠	٢,٤٣٦,١٨٤	٥٨,٧٩٩	٥٣,٣١٥	٦٤,١٥٠	٣٣,٦٧٧	٢٤٠,١٢٥	الرصيد في نهاية السنة
							الاستهلاك المتراكم:
١٣٨,٣٣١	٠,٠٠٠	٤١,٦٢٢	٤٦,٠٢٠	١٩,٥٠١	٣١,١٨٨	٠,٠٠٠	استهلاك متراكم في بداية السنة
١٧,٠٣٢	٠,٠٠٠	٤,٨٤٧	١,٢٩٦	٩,٦٢٢	١,٢٦٧	٠,٠٠٠	استهلاك السنة
(٢,٣٥٠)	٠,٠٠٠	٠,٠٠٠	٠,٠٠٠	٠,٠٠٠	(٢,٣٥٠)	٠,٠٠٠	استبعادات
١٥٣,٠١٣	٠,٠٠٠	٤٦,٤٦٩	٤٧,٣١٦	٢٩,١٢٣	٣٠,١٠٥	٠,٠٠٠	استهلاك متراكم في نهاية السنة
٢,٧٣٣,٢٣٧	٢,٤٣٦,١٨٤	١٢,٣٣٠	٥,٩٩٩	٣٥,٠٢٧	٣٥,٥٧٢	٢٤٠,١٢٥	صافي الممتلكات و المعدات في نهاية السنة

المجموع	مباني تحت الانشاء *	أجهزة الكمبيوتر	أثاث و مفروشات	مركبات	الات و معدات	أراضي	٣١ كانون الأول ٢٠٠٩
دينار	دينار	دينار	دينار	دينار	دينار	دينار	الكلفة :
٦٩٠,٥٤٦	٢٥٩,٨٩٧	٤٤,١٣٦	٥٣,١٤٢	٥٩,٢٥٠	٣٣,٩٩٦	٢٤٠,١٢٥	الرصيد في بداية السنة
٩٤٢,٠٩٧	٩٣٨,٠٥٣	٢,٩٨٨	٠,٠٠٠	٠,٠٠٠	١,٠٥٦	٠,٠٠٠	اضافات
(٧,٢٥٠)	٠,٠٠٠	٠,٠٠٠	٠,٠٠٠	(٧,٢٥٠)	٠,٠٠٠	٠,٠٠٠	استبعادات
١,٦٢٥,٣٩٣	١,١٩٧,٩٥٠	٤٧,١٢٤	٥٣,١٤٢	٥٢,٠٠٠	٣٥,٠٥٢	٢٤٠,١٢٥	الرصيد في نهاية السنة
							الاستهلاك المتراكم:
١٣٠,٦٨١	٠,٠٠٠	٣٧,٠٢١	٤٤,٦٦٨	١٨,٩٥١	٣٠,٠٤١	٠,٠٠٠	استهلاك متراكم في بداية السنة
١٤,٩٠٠	٠,٠٠٠	٤,٦٠١	١,٣٥٢	٧,٨٠٠	١,١٤٧	٠,٠٠٠	استهلاك السنة
(٧,٢٥٠)	٠,٠٠٠	٠,٠٠٠	٠,٠٠٠	(٧,٢٥٠)	٠,٠٠٠	٠,٠٠٠	استبعادات
١٣٨,٣٣١	٠,٠٠٠	٤١,٦٢٢	٤٦,٠٢٠	١٩,٥٠١	٣١,١٨٨	٠,٠٠٠	استهلاك متراكم في نهاية السنة
١,٤٨٧,٠٦٢	١,١٩٧,٩٥٠	٥,٥٠٢	٧,١٢٢	٣٢,٤٩٩	٣,٨٦٤	٢٤٠,١٢٥	صافي الممتلكات و المعدات في نهاية السنة

* يمثل هذا البند قيمة بناء المقر الرئيسي الجديد للشركة ويتوقع البدء باستخدامه خلال العام ٢٠١١ .
* هنالك إلتزامات تعاقدية مع متعهدين لإستكمال أعمال البناء الجديد تقدر بحوالي ٥٠٠,٠٠٠ دينار .



١١ - موجودات غير ملموسة - بالصافي

يتكون هذا البند مما يلي :

برامج و أنظمة الحاسب الآلي ٣١ كانون الأول ٢٠٠٩ ٢٠١٠		البيان
دينار	دينار	
٥٢,٨٦٥	٥٤,٨٨٦	الكلفة :
٢,٠٢١	١,٨١١	الرصيد في بداية السنة اضافات
٥٤,٨٨٦	٥٦,٦٩٧	الرصيد في نهاية السنة
٤٥,٠٧٥	٥١,٢٦١	الاطفاء المتراكم :
٦,١٨٦	٢,٨٣٩	اطفاء متراكم في بداية السنة اطفاء السنة
٥١,٢٦١	٥٤,١٠٠	اطفاء متراكم في نهاية السنة
٣,٦٢٥	٢,٥٩٧	صافي القيمة الدفترية للموجودات غير الملموسة

١٢ - موجودات أخرى

يتكون هذا البند مما يلي :

٣١ كانون الأول ٢٠٠٩ ٢٠١٠		البيان
دينار	دينار	
٤٤,٣٨٥	٣٨,٧٦٤	مصاريف مدفوعة مقدماً
١٥,٨٧١	١٧,٦٧٢	تأمينات قابلة للاسترداد
٧٦,٩٧٨	٦٨,١٣٨	إيرادات مستحقة القبض
١٣٧,٢٣٤	١٢٤,٥٧٤	المجموع

١٣ - دائنون

يتكون هذا البند مما يلي :

٣١ كانون الأول ٢٠٠٩ ٢٠١٠		البيان
دينار	دينار	
٢٥٠,١٩٩	١٥١,٥٦٥	ذمم الوسطاء
٣٧,٩٨٥	٣٦,٤٨٨	ذمم الكراجات و القطع
٢٥٣,٥٢٥	٢٣٢,٦٤٣	ذمم حملة البوالص
٤,٧٨٩	٤,٤٦١	ذمم أخرى
٥٤٦,٤٩٨	٤٢٥,١٥٧	المجموع

١٤ - ذم معيدي التأمين- الدائنة

يتكون هذا البند مما يلي :

٣١ كانون الأول ٢٠٠٩		٣١ كانون الأول ٢٠١٠		البيان
دينار	دينار	دينار	دينار	
٦٦,٣٣٥	٧٦,٨٩٨			شركات التأمين المحلية
٣٩٤,٤٥١	٣٦٧,٩١٥			شركات إعادة التأمين الخارجية
٤٦٠,٧٨٦	٤٤٤,٨١٣			المجموع

١٥ - مخصصات مختلفة

يتكون هذا البند مما يلي :

٣١ كانون الأول ٢٠٠٩		٣١ كانون الأول ٢٠١٠		البيان
دينار	دينار	دينار	دينار	
٧,٧٦٤	٦٠			مخصص دعم البحث العلمي والتدريب المهني
٧,٥٤٥	٥,٠٥٣			مخصص الرسوم الإضافية للجامعات
١٤٦,٢٣٨	١٧٠,٠١٧			مخصص تعويض نهاية الخدمة
٤,٥٥٤	٠,٠٠٠			صندوق دعم التعليم والتدريب المهني والتقني
١٦٦,١٠١	١٧٥,١٣٠			المجموع

الجدول التالي يبين الحركة على المخصصات المختلفة :

٣١ كانون الأول ٢٠١٠	المستخدم خلال العام ٢٠١٠	المكون خلال العام ٢٠١٠	٣١ كانون الأول ٢٠٠٩	البيان
دينار ٦٠	دينار (٧,٧٠٤)	دينار ٠,٠٠٠	دينار ٧,٧٦٤	مخصص دعم البحث العلمي والتدريب المهني
٥,٠٥٣	(٧,٥٤٥)	٥,٠٥٣	٧,٥٤٥	مخصص الرسوم الإضافية للجامعات
١٧٠,٠١٧	٠,٠٠٠	٢٣,٧٧٩	١٤٦,٢٣٨	مخصص تعويض نهاية الخدمة
٠,٠٠٠	(٤,٥٥٤)	٠,٠٠٠	٤,٥٥٤	صندوق دعم التعليم والتدريب المهني والتقني
١٧٥,١٣٠	(١٩,٨٠٣)	٢٨,٨٣٢	١٦٦,١٠١	المجموع

١٦ - ضريبة الدخل

أ- مخصص ضريبة الدخل

إن الحركة الحاصلة على مخصص ضريبة الدخل هي كما يلي :

٣١ كانون الأول ٢٠٠٩		٣١ كانون الأول ٢٠١٠		البيان
دينار	دينار	دينار	دينار	
١٤٨,٤٠٦	١٤٠,٨٤٢			رصيد أول السنة
(١٦٠,٠٠٠)	(١٣٣,٤٥٠)			ضريبة الدخل المدفوعة
١٧٣,٦٢٤	١٧٩,٣٦٢			مصروف ضريبة الدخل للسنة
(٢١,١٨٨)	(٢٣,٦٠٩)			ضريبة دخل مدفوعة مقدما
١٤٠,٨٤٢	١٦٣,١٤٥			رصيد آخر السنة



ب - موجودات ضريبية مؤجلة

ان تفاصيل هذا البند هي كما يلي :

٣١ كانون أول ٢٠٠٩		٣١ كانون الأول ٢٠١٠			رصيد بداية السنة	الحسابات المشمولة موجودات ضريبية مؤجلة
الضريبة المؤجلة	الضريبة المؤجلة	الرصيد في نهاية السنة	المبالغ المضافة	المبالغ المحررة		
دينار	دينار	دينار	دينار	دينار	دينار	
٢٣,٩٧١	٢٣,٩٧١	٩٩,٨٨١	٠,٠٠٠	٠,٠٠٠	٩٩,٨٨١	مخصص ديون مشكوك في تحصيلها
٣٥,٠٩٧	٤٠,٨٠٤	١٧٠,٠١٧	٢٣,٧٧٩	٠,٠٠٠	١٤٦,٢٣٨	مخصص تعويض نهاية الخدمة
٥٩,٠٦٨	٦٤,٧٧٥	٢٦٩,٨٩٨	٢٣,٧٧٩	٠,٠٠٠	٢٤٦,١١٩	المجموع

- وفقاً لقانون ضريبة الدخل الساري المفعول اعتباراً من بداية العام ٢٠١٠ . تم استخدام نسبة ٢٤٪ لإحتساب قيمة الضرائب المؤجلة كما في ٣١ كانون الأول ٢٠١٠ .

- تم اجراء تسوية نهائية لضريبة دخل الشركة حتى نهاية العام ٢٠٠٩ .

- لم يتم احتساب المطلوبات الضريبية المؤجلة كونها غير مادية و لا نتوقع الادارة الاستفادة منها في المستقبل القريب.

- ملخص تسوية الربح المحاسبي مع الربح الضريبي :

للسنة المنتهية في ٣١ كانون الاول ٢٠٠٩		٣١ كانون الأول ٢٠١٠		البيان
دينار	دينار	دينار	دينار	
٧٠٢,٠٦٣	٤٦٧,٧٣٣			الربح المحاسبي
١٨٤,٠١٧	٣٥٤,٨٦٩			مصروفات غير مقبولة ضريبياً
(١٩١,٥٧٤)	(٧٥,٢٥٩)			أرباح غير خاضعة للضريبة
٦٩٤,٥٠٦	٧٤٧,٣٤٣			الربح الضريبي
٪٢٥	٪٢٤			نسبة ضريبة الدخل

- ملخص ضريبة الدخل الظاهرة في قائمة الدخل :

للسنة المنتهية في ٣١ كانون الاول ٢٠٠٩		٣١ كانون الأول ٢٠١٠		البيان
دينار	دينار	دينار	دينار	
١٧٣,٦٢٤	١٧٩,٣٦٢			ضريبة الدخل المستحقة عن أرباح السنة
(٧,٠٨٤)	(٥,٧٠٧)			موجودات ضريبية مؤجلة
١٦٦,٥٤٠	١٧٣,٦٥٥			المجموع

- هذا و برأي ادارة الشركة والمستشار الضريبي فإن الخصصات المأخوذة في القوائم المالية كافية لمواجهة أي التزامات ضريبية قد تطرأ .



١٧- مطلوبات أخرى

يتكون هذا البند مما يلي :

٣١ كانون الأول ٢٠٠٩		٢٠١٠		البيان
دينار	دينار	دينار	دينار	
١٤,٩٦٤	٢١,٨٧٧			مصاريف مستحقة
٢٩٢,٥٣١	٣٦٧,٨٢٠			إيرادات مقبوضة مقدماً
٣٥,٠٠٠	٣٢,٥٠٠			مكافأة أعضاء مجلس الإدارة
٤٧٣,٢٧٤	٥٢٧,٠٣٠			أمانات معيدي التأمين
٤٥,٢٣٨	٥٣,٤٩١			أخرى
٨٦١,٠٠٧	١,٠٠٢,٧١٨			المجموع

١٨ - رأس المال المصرح به والمدفوع

- يبلغ رأس المال المكتتب به و المدفوع ٨,٠٠٠,٠٠٠ دينار كما في ٣١ كانون الأول ٢٠١٠ و ٢٠٠٩ موزعاً على ٨,٠٠٠,٠٠٠ سهم، قيمة السهم الواحد الإسمية دينار.

١٩- الاحتياطات

- الاحتياطي الاجباري

تمثل المبالغ المتجمعة في هذا الحساب ما تم تحويله من الأرباح السنوية قبل الضرائب بنسبة ١٠٪ وفقاً لقانون الشركات و هو غير قابل للتوزيع على المساهمين.

- الاحتياطي الاختياري

تمثل المبالغ المتجمعة في هذا الحساب ما تم تحويله من الأرباح السنوية قبل الضرائب بنسبة لا تزيد عن ٢٠٪. يستخدم الاحتياطي الاختياري في الأغراض التي يقررها مجلس الإدارة ويحق للهيئة العامة توزيعه بالكامل أو أي جزء منه كأرباح على المساهمين.

٢٠ - التغير المتراكم في القيمة العادلة

يتكون هذا البند مما يلي :

٣١ كانون الأول ٢٠٠٩		٢٠١٠		البيان
دينار	دينار	دينار	دينار	
(٢٤٦,٣٨٤)	(١٠٩,١٣٥)			الرصيد في بداية السنة
(٢٦,٥٣٨)	٠,٠٠٠			(أرباح) متحققة منقولة لقائمة الدخل خلال السنة
٦٥,٧٦٨	(٥٣,٧٢٢)			صافي التغير خلال السنة
٩٨,٠١٩	٢٦١,٥٧٦			ما تم قيده في قائمة الدخل بسبب تدني القيمة
(١٠٩,١٣٥)	٩٨,٧١٩			الرصيد في نهاية السنة

قامت الإدارة باحتساب التدني في قيمة الاستثمارات المالية المتوفرة للبيع كما في تاريخ القوائم المالية ، هذا و قد تم أخذ تدني بقيمة ٢٦١,٥٧٦ دينار في قائمة الدخل للسنة المنتهية في ٣١ كانون الأول ٢٠١٠ .



٢١ - الأرباح المدورة

يتكون هذا البند مما يلي :

٣١ كانون الأول		البيان
٢٠٠٩	٢٠١٠	
دينار	دينار	الرصيد في بداية السنة
٢٤١,٩٥٦	٧٥٤,٠١٣	أثر تطبيق معيار المحاسبة الدولي رقم (١٢)
٥١,٩٨٤	٠,٠٠٠	موجودات ضريبية مؤجلة
٢٩٣,٩٤٠	٧٥٤,٠١٣	رصيد بداية السنة المعدل
٥٣٥,٥٢٣	٢٩٤,٠٧٨	يضاف : ربح السنة - قائمة (ب)
(٧٥,٤٥٠)	(٥٠,٥٢٩)	ينزل : المقتطع للاحتياطات
٧٥٤,٠١٣	٩٩٧,٥٦٢	الرصيد في نهاية السنة

أوصى مجلس الإدارة توزيع أرباح بنسبة ١٠٪ من رأس المال نقداً على المساهمين أي ما يعادل ٨٠٠,٠٠٠ دينار وهذا خاضع لموافقة هيئة التأمين والهيئة العامة للمساهمين.

٢٢ - فوائد دائنة

يتكون هذا البند مما يلي :

٣١ كانون الأول		البيان
٢٠٠٩	٢٠١٠	
دينار	دينار	فوائد بنكية مكتسبة
٥٠٠,٧٤٣	٣٤٤,٤٧٣	عوائد استثمارات محتفظ بها لتاريخ الاستحقاق
٥,٢٥٠	٢٦,٦٣٠	
٥٠٥,٩٩٣	٣٧١,١٠٣	المجموع

٢٣ - صافي أرباح (خسائر) الموجودات المالية والاستثمارات

يتكون هذا البند مما يلي :

٣١ كانون الأول		البيان
٢٠٠٩	٢٠١٠	
دينار	دينار	عوائد التوزيعات النقدية (أسهم متوفرة للبيع)
٢١,٢٩٦	١٠,٩٧٦	صافي أرباح بيع موجودات مالية متوفرة للبيع
١٠٥,٦٨٣	٠,٠٠٠	(خسارة) تدني موجودات مالية متوفرة للبيع
(٩٨,٠١٩)	(٢٦١,٥٧٦)	
٢٨,٩٦٠	(٢٥٠,٦٠٠)	المجموع

٢٤ - إيرادات أخرى

يتكون هذا البند مما يلي :

٣١ كانون الأول		البيان
٢٠٠٩	٢٠١٠	
دينار	دينار	أرباح اتفاقيات إعادة تأمين
٦٩,٤٨٧	٣٠,٠٠٠	أرباح بيع ممتلكات و معدات
٥,٠٠٠	٠,٠٠٠	أخرى
٠,٠٠٠	١,١٥٧	
٧٤,٤٨٧	٣١,١٥٧	المجموع



٢٥- نفقات الموظفين

يتكون هذا البند مما يلي :

٣١ كانون الأول ٢٠٠٩		٢٠١٠		البيان
دينار	دينار	دينار	دينار	
٥٦٦,٦٦١	٦٥٩,٦٤٣			الرواتب والمكافآت
٣٧,٩٢٥	٤٤,٢٩١			حصة الشركة من الضمان الاجتماعي
٣٥,٨٣١	٣٤,٣١٦			التأمين الصحي للموظفين
١٥,٤٩١	١٧,٤٥٥			سفر و تنقلات
٦٥٥,٩٠٨	٧٥٥,٧٠٥			المجموع
٥٢٤,٧٢٦	٦٠٤,٥٦٤			بلغت نفقات الموظفين الموزعة على حسابات الاكتتابات
١٣١,١٨٢	١٥١,١٤١			كما بلغت نفقات الموظفين غير الموزعة على حسابات الاكتتابات

٢٦- مصاريف إدارية وعمومية

يتكون هذا البند مما يلي :

٣١ كانون الأول ٢٠٠٩		٢٠١٠		البيان
دينار	دينار	دينار	دينار	
٣٢,٢٢٤	٣٢,٢٢٤			إيجارات
١٢,٣٥٧	١٤,٥٩١			قرطاسية ومطبوعات
٣,٤٥٩	٤,٤٣٩			دعاية وإعلان
٨٦٠	١,٢١١			رسوم بنكية
٥,٠٣٠	٦,٣٢٦			مياه و كهرباء و تدفئة
١٤,٩٥٨	١٥,٣٤٩			صيانة
١٠,٢٢٩	١١,٠٩٢			بريد و اتصالات
٢٨,٧٠٠	٣٢,٠٣٠			أتعاب مهنية و تدقيق حسابات
٧,٥٢٥	٨,٦٢٩			ضيافة
٩,٥٠٠	١٥,٠٠٠			مصاريف و أتعاب محاماة
١٦,٩٢٧	٢٥,٧٢٥			رسوم حكومية و رسوم أخرى
١,٨٢٥	٢,٠٤٠			تبرعات
٢٥,٩٨٤	٣١,٩٧٧			رسوم هيئة التأمين
٧,٢٠٠	٦,٤٠٠			بدل تنقلات أعضاء مجلس الإدارة
٤,٤٧٧	٣,٠٥٠			مصاريف أخرى
٠,٠٠٠	٥,٦٦٤			ديون معدومة
١٨١,٢٥٥	٢١٥,٧٤٧			المجموع
١٤٥,٠٠٤	١٧٢,٥٩٨			بلغت المصاريف الإدارية والعمومية الموزعة على حسابات الاكتتابات
٣٦,٢٥١	٤٣,١٤٩			كما بلغت المصاريف الإدارية والعمومية غير الموزعة على حسابات الاكتتابات



٢٧ - مصاريف أخرى
يتكون هذا البند مما يلي :

٣١ كانون الأول ٢٠٠٩		٢٠١٠		البيان
دينار	دينار	دينار	دينار	
٧,٥٤٥	٥,٠٥٣			رسوم الجامعات الأردنية
٧,٥٤٥	٠,٠٠٠			رسوم دعم البحث العلمي والتدريب المهني
٢,٣٤٨	٠,٠٠٠			رسوم صندوق دعم التعليم والتدريب المهني والتقني
٣٥,٠٠٠	٣٢,٥٠٠			مكافأة أعضاء مجلس الإدارة
٢٩,٥١٧	٢٣,٧٧٩			مخصص تعويض نهاية الخدمة
٨١,٩٥٥	٦١,٣٣٢			المجموع

٢٨ - حصة السهم من ربح السنة

يتم احتساب الربح للسهم الواحد بقسمة الربح للسنة على المعدل المرجح لعدد الاسهم خلال السنة وبيانه كما يلي:

٣١ كانون الأول ٢٠٠٩		٢٠١٠		البيان
دينار	دينار	دينار	دينار	
٥٣٥,٥٢٣	٢٩٤,٠٧٨			الربح للسنة - قائمة ب
٨,٠٠٠,٠٠٠	٨,٠٠٠,٠٠٠			المتوسط المرجح لعدد الاسهم
٠,٠٦٧	٠,٠٣٧			نصيب السهم من صافي الربح للسنة
٠,٠٦٧	٠,٠٣٧			أساسي

٢٩ - النقد وما في حكمه
يتكون هذا البند مما يلي :

٣١ كانون الأول ٢٠٠٩		٢٠١٠		البيان
دينار	دينار	دينار	دينار	
٥٤٨	٠,٠٠٠			نقد في الصندوق
٥,٣٨٠,٠٥٦	٦,٨١٦,١٤٠			ودائع تستحق خلال ثلاثة أشهر
٥٣٢,٦٣٥	٥٩٧,٠٥٤			حسابات جارية لدى البنوك
(٣٢٥,٠٠٠)	(٣٢٥,٠٠٠)			ينزل : ودائع مرهونة لأمر عطوفة مدير عام هيئة التأمين
٥,٥٨٨,٢٣٩	٧,٠٨٨,١٩٤			صافي النقد وما في حكمه



٣٠- إدارة المخاطر

تقوم الشركة بإدارة مخاطرها بوسائل متعددة وذلك من خلال إستراتيجية شاملة للحد من المخاطر وتخفيفها ووضع الضوابط الرقابية المناسبة ومراقبة إستمرارية فعاليتها بما يتلائم ونظام رقابة المخاطر للوصول إلى التوازن الأمثل بين عاملي المخاطرة والعائد . إن عملية إدارة المخاطر تشمل التعرف ، القياس ، الإدارة والرقابة المستمرة على المخاطر المالية وغير المالية التي يمكن أن تؤثر بشكل سلبي على أداء الشركة وسمعتها إضافة إلى ضمان توزيع فعال لرأس المال لتحقيق المعدل الأمثل للعوائد مقابل المخاطر . تتعرض الشركة للمخاطر التالية : مخاطر السوق ، مخاطر السيولة ، مخاطر التأمين ، مخاطر أسعار الفائدة والعملات .

أ - مخاطر التأمين

١- مخاطر التأمين

إن مخاطر التأمين هي المخاطر الناجمة عن عدم التأكد من حدوث وتوقيت وقيمة المطالبات التأمينية . يمكن إدارة مخاطر التأمين من خلال متابعة كمية وتكوين الإنتاج الجديد ، متابعة صحة التسعير ومتابعة المطالبات الفعلية مقابل المطالبات المتوقعة .

يعتبر الخطر بموجب أي عقد تأمين احتمال تحقق حدث مؤمن عليه وما يتبع ذلك من مطالبات ذات قيم غير مؤكدة نظراً إلى طبيعة عقد التأمين ، يكون تحقق هذا الخطر مفاجئاً وبالتالي لا يمكن توقعه .

إن الخطر الأساسي الذي تواجهه شركات التأمين بموجب عقودها التأمينية هو أن تفوق المطالبات الفعلية وتسديدات المنافع القيمة المذكورة تحت بند المطالبات التأمينية إضافة إلى احتمال تسعير غير ملائم للأخطار والإكتتاب بأخطار سيئة أو غير قابلة للتأمين . وعليه فإن تواتر المطالبات والمنافع وحدتها تتعدى المبالغ التي كانت مقدرة عند وقوع حوادث تأمين مفاجئة وتختلف الأرقام الفعلية ومبالغ المطالبات والمنافع من سنة إلى أخرى عن التقديرات المتوقعة .

أضف إلى ذلك أنه كلما تنوعت المحفظة التأمينية ، كلما كانت أقل عرضة للتأثر بالتغيرات التي تطرأ على أي من تكويناتها وقد طورت الشركة إستراتيجية الإكتتاب بعقود التأمين لتنوع الأخطار التأمينية التي تقبل بها وضمن كل فئة من تلك الفئات لتوسيع قاعدة الأخطار بغية تخفيض نسبة التغير في النتيجة المتوقعة .

تدير الشركة أخطارها من خلال إستراتيجية إكتتاب سليمة ومعاهدات إعادة تأمين ذات فئة ممتازة ومعالجة الحوادث معالجة فعالة وتضع الشركة الأسس الإكتتابية التي توفر المعايير الملائمة لإختيار الأخطار .

٢ - تطور الإدعاءات

تظهر الجداول أدناه الإدعاءات الفعلية (بناءً على تقديرات الإدارة في نهاية السنة) مقارنة بالتوقعات للسنوات الأربع الماضية على أساس السنة التي تم الإبلاغ بها عن المطالبة لتأمينات السيارات وعلى أساس السنة التي تم بها إكتتاب التأمين للتأمينات العامة الأخرى وفروع تأمين الحياة ، كما يلي :



الإجمالي - تأمينات المركبات :

المجموع	٢٠١٠	٢٠٠٩	٢٠٠٨	٢٠٠٧	٢٠٠٦	السنة التي وقع بها الحادث
دينار	دينار	دينار	دينار	دينار	دينار	كما في نهاية السنة
٥,٦٥٠,٣٨٤	١,٠٧٣,٨٤٥	١,٣٩٩,٢٨٥	١,٥٠٢,٦٦٤	٧٧٨,٧٧٧	٨٩٥,٨١٣	بعد سنة
٥,٠٩٠,٥٣٩	٠,٠٠٠	١,٧١٥,٥٣٦	١,٦٣٢,٠٧٤	٧٩٨,٨٢٥	٩٤٤,١٠٤	بعد سنتين
٣,٥٧٥,٧٢١	٠,٠٠٠	٠,٠٠٠	١,٧٣٢,٧٥٣	٨٢٢,٦٤٣	١,٠٢٠,٣٢٥	بعد ثلاث سنوات
١,٨٨٨,٧٩٩	٠,٠٠٠	٠,٠٠٠	٠,٠٠٠	٨٣٠,٠٧٨	١,٠٥٨,٧٢١	بعد أربع سنوات
١,٠٦٣,٠٧٣	٠,٠٠٠	٠,٠٠٠	٠,٠٠٠	٠,٠٠٠	١,٠٦٣,٠٧٣	التوقعات الحالية للإدعاءات المتراكمة
٦,٤٢٠,٦٦٠	١,٠٧٣,٨٤٥	١,٧١٥,٥٣٦	١,٧٣٢,٧٥٣	٨٣٠,٠٧٨	١,٠٦٨,٤٤٨	الدفعات المتراكمة
٥,١٨٨,٤٦٧	٧٤٤,٥٧٥	١,٣٠٦,٧٨٦	١,٤٦٧,٨٩١	٧٧٨,٧٧٧	٨٩٠,٤٣٨	الالتزام كما ظهر في القوائم المالية
١,٢٣٢,١٩٣	٣٢٩,٢٧٠	٤٠٨,٧٥٠	٢٦٤,٨٦٢	٥١,٣٠١	١٧٨,٠١٠	(العجز) في التقدير الأولي للمخصص
(٧٧٠,٢٧٦)	٠,٠٠٠	(٣١٦,٢٥١)	(٢٣٠,٠٨٩)	(٥١,٣٠١)	(١٧٢,٦٣٥)	

الإجمالي - الحريق والممتلكات الاخرى :

المجموع	٢٠١٠	٢٠٠٩	٢٠٠٨	٢٠٠٧	٢٠٠٦	السنة التي تم بها اكتتاب التأمين
دينار	دينار	دينار	دينار	دينار	دينار	كما في نهاية السنة
٧٢٢,٤٤٣	٥٨,٩٢٥	١٨٣,٠٧٩	١٩٨,٥٠٧	١١٨,٠٠١	١٦٣,٩٣١	بعد سنة
٧٥٦,٥٤٩	٠,٠٠٠	٢٥٥,٠٩٢	١٩٩,٨٠٢	١٢٧,٨٠١	١٧٣,٨٥٤	بعد سنتين
٥٨٤,٩٦٥	٠,٠٠٠	٠,٠٠٠	٢٥١,٧٢٢	١٥٧,٤٦٣	١٧٥,٧٨٠	بعد ثلاث سنوات
٣٦٢,١٥٧	٠,٠٠٠	٠,٠٠٠	٠,٠٠٠	١٨٣,٤٧٧	١٧٨,٦٨٠	بعد أربع سنوات
١٧٨,٦٨٠	٠,٠٠٠	٠,٠٠٠	٠,٠٠٠	٠,٠٠٠	١٧٨,٦٨٠	التوقعات الحالية للإدعاءات المتراكمة
٩٤٢,٤٩٤	٥٨,٩٢٥	٢٥٥,٠٩٢	٢٥١,٧٢٢	١٨٣,٤٧٧	١٩٣,٢٧٨	الدفعات المتراكمة
٥٥٤,١٦٤	٤,١٤٧	١٢٥,٤١٠	١٩٨,٥٠٧	١١٧,٢٤٧	١٠٨,٨٥٣	الالتزام كما ظهر في القوائم المالية
٣٨٨,٣٣٠	٥٤,٧٧٨	١٢٩,٦٨٢	٥٣,٢١٥	٦٦,٢٣٠	٨٤,٤٢٥	(العجز) في التقدير الأولي للمخصص
(٢٢٠,٠٥١)	٠,٠٠٠	(٧٢,٠١٣)	(٥٣,٢١٥)	(٦٥,٤٧٦)	(٢٩,٣٤٧)	

الإجمالي - البحري والنقل :

المجموع	٢٠١٠	٢٠٠٩	٢٠٠٨	٢٠٠٧	٢٠٠٦	السنة التي تم بها اكتتاب التأمين
دينار	دينار	دينار	دينار	دينار	دينار	كما في نهاية السنة
٦٦٧,٨٠٨	١٦١,٤٣٧	٢٥٣,٥٢٧	١١٦,٦٧٦	٣١,٠٤٥	١٠٥,١٢٣	بعد سنة
٥٣٩,٨٢١	٠,٠٠٠	٢٨٦,٤٧٧	١١٦,٦٧٦	٣١,٠٤٥	١٠٥,٦٢٣	بعد سنتين
٤٤٨,٧٨٤	٠,٠٠٠	٠,٠٠٠	١١٦,٥٢٦	٣١,٠٤٥	٣٠١,٢١٣	بعد ثلاث سنوات
٣٣٢,٢٥٨	٠,٠٠٠	٠,٠٠٠	٠,٠٠٠	٣١,٠٤٥	٣٠١,٢١٣	بعد أربع سنوات
٣٠١,٢١٣	٠,٠٠٠	٠,٠٠٠	٠,٠٠٠	٠,٠٠٠	٣٠١,٢١٣	
٨٩٦,٦٩٨	١٦١,٤٣٧	٢٨٦,٤٧٧	١١٦,٥٢٦	٣١,٠٤٥	٣٠١,٢١٣	التوقعات الحالية للإدعاءات المتراكمة
٤١٧,٨٩٥	٩٥,٩٣٧	٣١,٠٢٧	١٥٤,٧٦٣	٣١,٠٤٥	١٠٥,١٢٣	الدفوعات المتراكمة
٤٧٨,٨٠٣	٦٥,٥٠٠	٢٥٥,٤٥٠	(٣٨,٢٣٧)	٠,٠٠٠	١٩٦,٠٩٠	الالتزام كما ظهر في القوائم المالية
(٢٢٨,٨٩٠)	٠,٠٠٠	(٣٢,٩٥٠)	١٥٠	٠,٠٠٠	(١٩٦,٠٩٠)	(العجز) في التقدير الأولي للمخصص

الإجمالي - المسؤولية :

المجموع	٢٠١٠	٢٠٠٩	٢٠٠٨	٢٠٠٧	٢٠٠٦	السنة التي تم بها اكتتاب التأمين
دينار	دينار	دينار	دينار	دينار	دينار	كما في نهاية السنة
٨٩,١٩١	١٠,٦٩٩	٥٦,٢٠٠	٣,٣٨١	١٤,٨٦٣	٤,٠٤٨	بعد سنة
١٧٧,٤٩٨	٠,٠٠٠	١١٢,٤٠٠	٣,٥٨٧	٥٢,٤١٣	٩,٠٩٨	بعد سنتين
٨٤,١٤٣	٠,٠٠٠	٠,٠٠٠	٦,٧٦٢	٦٣,٢٨٣	١٤,٠٩٨	بعد ثلاث سنوات
٨٣,٨٩١	٠,٠٠٠	٠,٠٠٠	٠,٠٠٠	٦٩,٢٨٣	١٤,٦٠٨	بعد أربع سنوات
١٤,٦٠٨	٠,٠٠٠	٠,٠٠٠	٠,٠٠٠	٠,٠٠٠	١٤,٦٠٨	
٢١٣,٧٥٢	١٠,٦٩٩	١١٢,٤٠٠	٦,٧٦٢	٦٩,٢٨٣	١٤,٦٠٨	التوقعات الحالية للإدعاءات المتراكمة
٦٢,٠٣٠	٢,٦٥٩	٣٦,٦٠٥	٨,٨٩٩	٩,٣٠٤	٤,٥٦٣	الدفوعات المتراكمة
١٥١,٧٢٢	٨,٠٤٠	٧٥,٧٩٥	(٢,١٣٧)	٥٩,٩٧٩	١٠,٠٤٥	الالتزام كما ظهر في القوائم المالية
(١٢٤,٥٦١)	٠,٠٠٠	(٥٦,٢٠٠)	(٣,٣٨١)	(٥٤,٤٢٠)	(١٠,٥٦٠)	(العجز) في التقدير الأولي للمخصص



الإجمالي - تأمينات أخرى :

المجموع	٢٠١٠	٢٠٠٩	٢٠٠٨	٢٠٠٧	٢٠٠٦	السنة التي تم بها اكتتاب التأمين
دينار	دينار	دينار	دينار	دينار	دينار	كما في نهاية السنة
٢١,٠١٤	٦٤٠	٦,٦٥٤	٣,٩٥٥	٣,٥٤٧	٦,٢١٨	بعد سنة
٢٠,٣٧٤	٠,٠٠٠	٦,٦٥٤	٣,٩٥٥	٣,٥٤٧	٦,٢١٨	بعد سنتين
١٣,٧٢٠	٠,٠٠٠	٠,٠٠٠	٣,٩٥٥	٣,٥٤٧	٦,٢١٨	بعد ثلاث سنوات
٩,٧٦٥	٠,٠٠٠	٠,٠٠٠	٠,٠٠٠	٣,٥٤٧	٦,٢١٨	بعد أربع سنوات
٦,٢١٨	٠,٠٠٠	٠,٠٠٠	٠,٠٠٠	٠,٠٠٠	٦,٢١٨	التوقعات الحالية للإدعاءات المتراكمة
٢١,٠١٤	٦٤٠	٦,٦٥٤	٣,٩٥٥	٣,٥٤٧	٦,٢١٨	الدفعات المتراكمة
٢١,٠١٤	٦٤٠	٦,٦٥٤	٣,٩٥٥	٣,٥٤٧	٦,٢١٨	الالتزام كما ظهر في القوائم المالية
٠,٠٠٠	٠,٠٠٠	٠,٠٠٠	٠,٠٠٠	٠,٠٠٠	٠,٠٠٠	(العجز) في التقدير الأولي للمخصص

٣ - تركيز مخاطر التأمين

تركز مطلوبات عقود التأمين طبقاً لنوع التأمين و التي تتمثل في مخصص الاقساط غير المكتسبة ومخصص الادعاءات كما يلي :

٣١ كانون الأول				نوع التأمين
٢٠٠٩		٢٠١٠		
الصافي	الاجمالي	الصافي	الاجمالي	
دينار	دينار	دينار	دينار	المركبات
١,٧٨٤,٦٨٤	٢,١٣٤,٢٨٩	١,٩٥٠,٧٥٤	٢,٢٤٠,٩٨٢	البحري و النقل
٥٩,٢٤٧	٤٦٢,٨٩٧	٧٥,٠١٧	٦٢٩,٥١٦	الحريق و الاضرار الاخرى
٤٩,٩٤٧	١,٠٦٤,٩٩٦	٤٦,٧٧٢	١,١٤٢,٢٠٦	الطبي
٧٠,٣١٧	٢٣٤,٣٩٠	٨٦,٢٩٩	٢٨٧,٦٦٣	المسؤولية
٩٨,٢٧٧	١٥٥,٨٦٣	١٢٠,٧٨٩	٢٢٧,٨١٤	تأمينات أخرى
٥٤٥	١٦,١١٧	٥٦٠	١٧,٧٣٨	الحياة
١,٣٨٣	١٣,٣٥٦	٢,٢٦٣	٢٦,٠٧٤	المجموع
٢,٠٦٤,٤٠٠	٤,٠٨١,٩٠٨	٢,٢٨٢,٤٥٤	٤,٥٧١,٩٩٣	



تتركز الموجودات والمطلوبات طبقاً للتوزيع الجغرافي كما يلي :

٣١ كانون الأول				البيان
٢٠٠٩		٢٠١٠		
مطلوبات وحقوق المساهمين	موجودات	مطلوبات وحقوق المساهمين	موجودات	
دينار	دينار	دينار	دينار	داخل المملكة
١٣,٤١٢,٤١٢	١٣,٣٧٦,٠٦٤	١٤,٢٦٦,٧٦١	١٤,١٦٩,٣٨٠	خارج المملكة
٤٦٦,٥٥٠	٥٠٢,٨٩٨	٣٦٧,٩١٥	٤٦٥,٢٩٦	المجموع
١٣,٨٧٨,٩٦٢	١٣,٨٧٨,٩٦٢	١٤,٦٣٤,٦٧٦	١٤,٦٣٤,٦٧٦	

تتركز الموجودات والمطلوبات العائدة للذم المدينة والدائنة حسب القطاعات كما يلي :

٣١ كانون الأول				البيان
٢٠٠٩		٢٠١٠		
مطلوبات	موجودات	مطلوبات	موجودات	
دينار	دينار	دينار	دينار	حسب القطاع
٥٤٦,٤٩٨	١,٨١٤,٣٧١	٤٢٥,١٥٧	١,٦٥٧,٨٣٣	القطاع الخاص
٥٤٦,٤٩٨	١,٨١٤,٣٧١	٤٢٥,١٥٧	١,٦٥٧,٨٣٣	المجموع

٤ - مخاطر إعادة التأمين

قامت الشركة بإبرام عقود إعادة تأمين مع شركات أخرى . لتقليص المخاطر المالية الناجمة عن المطالبات الكبيرة. تقوم الشركة بتقييم الوضع المالي لشركة إعادة التأمين المتعاقدة معها ويتمحور إهتمامها حول الأخطار الإئتمانية الناجمة عن التوزيع الجغرافي وطبيعة الأنشطة والفعاليات لشركات إعادة التأمين . دخلت الشركة في إتفاقيات إعادة تأمين التي توفر لها القدرة لمواجهة الأخطار بأسعار منافسة وتمكنها من الاحتفاظ بالحد الأمثل من الأخطار . مع الأخذ بعين الإعتبار الموارد المالية كرأس المال والإحتياطيات وحجم محفظة الأوراق المالية والأصول الجاهزة .

إن حجم المخاطر المحتفظ به يتناسب مع القواعد العملية ومقياس المقارنة العام . والأكثر أهمية هو الإحتفاظ بنسبة سيولة عالية للشركة .

إن عقود أقساط إعادة التأمين لا تخل من التزامات الشركة تجاه المؤمن . وتبقى الشركة ملتزمة تجاه المؤمن بالخصمة المعاد تأمينها حتى في حال عدم وفاء شركة التأمين بالتزاماتها .



٥ - حساسية مخاطر التامين

تحليل الحساسية للفترة المنتهية في ٣١ كانون الاول ٢٠١٠ :

البيان	اثر رفع ٥٪ على قائمة الدخل	اثر رفع ٥٪ على حقوق المساهمين	اثر خفض ٥٪ على قائمة الدخل	اثر خفض ٥٪ على حقوق المساهمين
الاقساط	١٣٧,٢٠٧	١٣٧,٢٠٧	(١٣٧,٢٠٧)	(١٣٧,٢٠٧)
التعويضات	٨٩,٠٨٠	٨٩,٠٨٠	(٨٩,٠٨٠)	(٨٩,٠٨٠)

تحليل الحساسية للفترة المنتهية في ٣١ كانون الاول ٢٠٠٩ :

البيان	اثر رفع ٥٪ على قائمة الدخل	اثر رفع ٥٪ على حقوق المساهمين	اثر خفض ٥٪ على قائمة الدخل	اثر خفض ٥٪ على حقوق المساهمين
الاقساط	١٠٩,١٢٨	١٠٩,١٢٨	(١٠٩,١٢٨)	(١٠٩,١٢٨)
التعويضات	٨٣,٢٣٨	٨٣,٢٣٨	(٨٣,٢٣٨)	(٨٣,٢٣٨)

ب - المخاطر المالية

تتبع الشركة سياسات مالية لادارة المخاطر المختلفة ضمن استراتيجية محددة وتتولى إدارة الشركة رقابة وضبط المخاطر وإجراء التوزيع الاستراتيجي الأمثل لكل من الموجودات المالية والمطلوبات المالية . وتشمل المخاطر أسعار الفائدة . مخاطر الائتمان. مخاطر أسعار العملات الأجنبية ومخاطر السوق . تتبع الشركة سياسة التحوط المالي لكل من الموجودات المالية والمطلوبات المالية كلما دعت الحاجة إلى ذلك . وهو التحوط المتعلق بمخاطر مستقبلية متوقعة .

١ - مخاطر السوق

مخاطر السوق هي مخاطر تذبذب القيمة العادلة او التدفقات النقدية للادوات المالية نتيجة للتغير في أسعار السوق. وتنشأ مخاطر السوق نتيجة وجود مراكز مفتوحة في أسعار الفائدة والعملات والاستثمار في الاسهم. ويتم مراقبة هذه المخاطر وفقا لسياسات واجراءات محددة ومن خلال لجان متخصصة ومراكز العمل المعنية. وتتضمن مخاطر السوق مخاطر أسعار الفائدة . مخاطر أسعار الصرف . مخاطر ادوات الملكية. يتم قياس مخاطر السوق والرقابة عليها بعدة اساليب منها تحليل الحساسية والقيمة المعرضة للمخاطر (VAR) اضافة الى تقارير وقف سقف الخسائر Stoploss limits ومراقبة سقوف المتاجرة.

٢ - مخاطر السيولة

تمثل مخاطر السيولة في عدم قدرة الشركة على توفير التمويل اللازم لتأدية التزاماتها في تواريخ استحقاقها. عملية إدارة المخاطر تتضمن :
 - الاحتفاظ بموجودات ذات قابلية عالية للتسويق يمكن تسيلها بسهولة كحماية ضد أي حالة نقص غير منظورة في السيولة
 - الرقابة على مؤشرات السيولة وفقا للمتطلبات الداخلية ومتطلبات السلطات الرقابية.
 - إدارة التركزات وتواريخ استحقاق الديون .
 - ويُلخص الجدول أدناه إستحقاقات الإلتزامات المالية (على أساس الفترة المُتبقية للإستحقاق من تاريخ القوائم المالية):

المجموع	من سنة الى ٣ سنوات	أكثر من ٦ شهور حتى سنة	أكثر من ٣ شهور إلى ٦ شهور	أكثر من شهر إلى ٣ شهور	أقل من شهر	٣١ كانون الأول ٢٠١٠
دينار	دينار	دينار	دينار	دينار	دينار	المطلوبات :
٢,٢٨٢,٤٥٤	٠,٠٠٠	٢,٢٨٢,٤٥٤	٠,٠٠٠	٠,٠٠٠	٠,٠٠٠	مطلوبات عقود التأمين
٤٢٥,١٥٧	٠,٠٠٠	٠,٠٠٠	٠,٠٠٠	٤٢٥,١٥٧	٠,٠٠٠	دائنون
٤٤٤,٨١٣	٠,٠٠٠	٠,٠٠٠	٠,٠٠٠	٤٤٤,٨١٣	٠,٠٠٠	ذم معيدي التأمين الدائنة
١٧٥,١٣٠	١٧٠,٠٧٧	٠,٠٠٠	٠,٠٠٠	٥,٠٥٣	٠,٠٠٠	مخصصات مختلفة
١٦٣,١٤٥	٠,٠٠٠	٠,٠٠٠	١٦٣,١٤٥	٠,٠٠٠	٠,٠٠٠	مخصص ضريبة الدخل
١,٠٠٢,٧١٨	٠,٠٠٠	١٨٣,٩١٠	١٨٣,٩١٠	٥٨١,٤٠٥	٥٣,٤٩٣	مطلوبات أخرى
٤,٤٩٣,٤١٧	١٧٠,٠٧٧	٢,٤٦٦,٣٦٤	٣٤٧,٠٥٥	١,٤٥٦,٤٢٨	٥٣,٤٩٣	المجموع
١٤,٦٣٤,١٧٦	٤,٩٨١,٢٦٩	٢,٩٥٩,٢٨٤	٧١٤,٩٩٥	٢,٩٩٣,٠٤٣	٢,٩٨٦,٠٨٥	مجموع الموجودات (حسب إستحقاقها المتوقعة)

المجموع	من سنة الى ٣ سنوات	أكثر من ٦ شهور حتى سنة	أكثر من ٣ شهور إلى ٦ شهور	أكثر من شهر إلى ٣ شهور	أقل من شهر	٣١ كانون الأول ٢٠٠٩
دينار	دينار	دينار	دينار	دينار	دينار	المطلوبات :
٢,٠٦٤,٤٠١	٢,٠٦٤,٤٠١	٠,٠٠٠	٠,٠٠٠	٠,٠٠٠	٠,٠٠٠	مطلوبات عقود التأمين
٥٤٦,٤٩٨	٠,٠٠٠	٠,٠٠٠	٠,٠٠٠	٢٧٣,٢٤٩	٢٧٣,٢٤٩	دائنون
٤٦٠,٧٨٦	٠,٠٠٠	٠,٠٠٠	٠,٠٠٠	٤٦٠,٧٨٦	٠,٠٠٠	ذم معيدي التأمين الدائنة
١٦٦,١٠١	١٤٦,٢٣٨	٠,٠٠٠	١٩,٨٦٣	٠,٠٠٠	٠,٠٠٠	مخصصات مختلفة
١٤٠,٨٤٢	٠,٠٠٠	٠,٠٠٠	٠,٠٠٠	١٠,٨٤٢	١٣٠,٠٠٠	مخصص ضريبة الدخل
٨١١,٠٠٧	٠,٠٠٠	١٤٦,٢٦٦	١٨١,٢٦٥	٤٧٣,٢٧٤	٦٠,٢٠٢	مطلوبات أخرى
٤,٢٣٩,٦٣٥	٢,٢١٠,٦٣٩	١٤٦,٢٦٦	٢٠١,١٢٨	١,٢١٨,١٥١	٤٦٣,٤٥١	المجموع
١٣,٨٧٨,٩٦٢	٢,٧٦٦,٤٦٥	٣,٨٠١,٧٢٤	٢,٦٤٠,٩٢٠	٢,٤٨٠,١٢٩	٢,١٨٩,٧٢٤	مجموع الموجودات (حسب إستحقاقها المتوقعة)

٣ - مخاطر العملات

إن خطر العملة الأجنبية هو ذلك الخطر الناتج عن تقلب قيمة الأدوات المالية نتيجة للتغيرات في أسعار صرف العملات الأجنبية. يتم تمويل أغلبية موجودات ومطلوبات الشركة باستخدام الدينار الأردني أو الدولار الأمريكي. وتعتقد إدارة الشركة بأن خطر العملة الأجنبية المتعلقة بالدولار الأمريكي غير مادي كون الدينار الأردني (العملة الوظيفية) للشركة مربوط بالدولار الأمريكي، وعليه فإن الشركة لا تتأثر لمخاطر العملات الأجنبية إضافة إلى الأسباب التالية :

- إن كافة حسابات الشركة مع مختلف الجهات بما فيها معيدي التأمين هي بالدينار الأردني أو بالدولار الأمريكي.
- لا يوجد حسابات بعملات أجنبية أخرى إلا أن الشركة تراقب تقلبات أسعار صرف العملات بصورة مستمرة.
- فيما يلي صافي تركيز العملات الأجنبية الرئيسية لدى الشركة :

المعادل بالدينار		العملات الأجنبية		نوع العملة
٣١ كانون الأول				
٢٠٠٩	٢٠١٠	٢٠٠٩	٢٠١٠	
٦٤٠,٦٣٢	٤٥٨,٥٣٠	٩٠٢,٢٩٩	٦٤٥,٨١٧	دولار أمريكي

تعتقد إدارة الشركة أن مخاطر العملات الأجنبية وتأثيره على القوائم المالية غير مادي.



٤ - مخاطر أسعار الفائدة

هي المخاطر الناجمة عن تغيرات أسعار الفائدة السائدة بالسوق وتقوم الشركة بإدارة مخاطر أسعار الفائدة من خلال تطبيق تحليل الحساسية للادوات الخاضعة لأسعار الفائدة بحيث لا ينعكس سلبي على دخل الفائدة الصافي. (تحليل موازي ل + / - ١٪ على منحنى العائد).

تحليل الحساسية للفترة المنتهية في ٣١ كانون الاول ٢٠١٠ :

البيان	اثر رفع سعر الفائدة ١٪ على قائمة الدخل	اثر خفض سعر الفائدة ١٪ على قائمة الدخل
فوائد الودائع لدى البنوك	١٨,١٦١	(١٨,١٦١)
فوائد موجودات مالية محفظ بها لتاريخ الاستحقاق	١٠,٠٠٠	(١٠,٠٠٠)

تحليل الحساسية للفترة المنتهية في ٣١ كانون الاول ٢٠٠٩ :

البيان	اثر رفع سعر الفائدة ١٪ على قائمة الدخل	اثر خفض سعر الفائدة ١٪ على قائمة الدخل
فوائد الودائع لدى البنوك	٨١,٧٤٩	(٨١,٧٤٩)
فوائد موجودات مالية محفظ بها لتاريخ الاستحقاق	٠,٠٠٠	٠,٠٠٠

٥ - مخاطر الائتمان

مخاطر الائتمان تتعلق بمخاطر إخفاق الطرف الآخر بالوفاء بالتزاماته التعاقدية مما يسبب خسائر للشركة . هذا وتتبع الشركة سياسة التعامل مع أطراف مؤهلة إئتمانياً ، وذلك من أجل تخفيف خطر الخسائر المالية الناجمة عن عدم الوفاء بالإلتزامات .
أن موجودات الشركة المالية والتي تتكون بشكل أساسي من حملة البوالص ، الإستثمارات المالية المتوفرة للبيع والنقد وما في حكمه وضم مدينة اخرى ، وتمثل ذم حملة البوالص من ديون على المؤمنين المحليين وبعض الجهات الحكومية والمشاريع الكبيرة بالإضافة لعملاء خارجيين. ان ادارة الشركة ترى ان المديونية عالية ولكنها ترى ان نسبة عدم تحصيلها او عدم تحصيل جزء منها يكاد يكون ضعيفا جدا علما بانها تمثل تركز هام لمخاطر الائتمان في مناطق العملاء الجغرافية كما ويتم المحافظة على رقابة إئتمانية صارمة حيث يتم مراقبة حسابات كل عميل على حدى وبشكل مستمر .

٣١- تحليل القطاعات الرئيسية

أ - معلومات عن قطاعات أعمال الشركة

لأغراض إدارية تم تنظيم الشركة لتشمل قطاعين من الأعمال ، قطاع التأمينات العامة ويشمل المركبات ، البحري والنقل ، الحريق والأضرار الأخرى ، المسؤولية ، التأمين الطبي وتأمينات الفروع الأخرى وقطاع التأمين على الحياة يشكل هذان القطاعان الأساس الذي تستخدمه الشركة لإظهار المعلومات المتعلقة بالقطاعات الرئيسية . يشتمل القطاعان أعلاه أيضاً على الإستثمارات وإدارة النقد لحساب الشركة الخاص . تتم المعاملات بين قطاعات الأعمال على أساس أسعار السوق التقديرية وبنفس الشروط التي يتم التعامل بها مع الغير.

ب - معلومات التوزيع الجغرافي

يمثل هذا الإيضاح التوزيع الجغرافي لأعمال الشركة ، تمارس الشركة نشاطاتها بشكل رئيسي في المملكة التي تمثل الأعمال المحلية .



فيما يلي توزيع إيرادات وموجودات الشركة ومصاريفها الرأسمالية حسب القطاع الجغرافي :

خارج المملكة		داخل المملكة		البيان
٢٠٠٩	٢٠١٠	٢٠٠٩	٢٠١٠	
٣١ كانون الأول				
دينار	دينار	دينار	دينار	
٩٣,٦٢١	١٣٦,٨٠٨	٥,١١٩,٧٧٢	٥,٩٤٨,٢١٨	إجمالي الإيرادات من الاقساط

٣١ كانون الأول		٣١ كانون الأول		البيان
٢٠٠٩	٢٠١٠	٢٠٠٩	٢٠١٠	
دينار	دينار	دينار	دينار	
٥٠٢,٨٩٨	٤٦٥,٢٩٦	١٣,٣٧٦,٠٦٤	١٤,١٦٩,٣٨٠	مجموع الموجودات

٣٢- ادارة رأس المال

- تحقيق أهداف إدارة رأس المال :

تهدف إدارة الشركة إلى تحقيق أهداف إدارة رأس المال من خلال تنمية أعمال الشركة وتحقيق فائض في الأرباح التشغيلية والإيرادات والتشغيل الأمثل لمصادر الأموال المتاحة بما يحقق النمو المستهدف في حقوق المساهمين من خلال النمو في الإحتياطي الإجباري بواقع ١٠٪ من الأرباح المتحققة والأرباح المدورة وبراى مجلس الإدارة فإن رأس المال التنظيمي للشركة كافي.

تراعي الشركة تلاؤم حجم رأس المال مع حجم وطبيعة وتعقيد المخاطر التي تتعرض لها الشركة . وبما لا يتناقض مع التشريعات والتعليمات النافذة وينعكس ذلك في خطط الشركة الإستراتيجية وموازناتها التقديرية . يتم أخذ التأثيرات لدى الدخول في الإستثمارات على نسبة كفاية رأس المال ، ويراقب رأس المال وكفايته بشكل دوري.

- هامش الملاءة كما هو بتاريخ ٣١ كانون الأول ٢٠١٠ و ٢٠٠٩ :

٣١ كانون الأول		البيان
٢٠٠٩	٢٠١٠	
دينار	دينار	أولاً : رأس المال المتوفر*
٩,٦٣٩,٣٢٧	١٠,١٤١,٢٥٩	ثانياً : رأس المال المطلوب
١,٤٣٧,٧٨٣	١,٣٧١,٧٢٥	رأس المال المطلوب مقابل مخاطر الموجودات
٣٤٨,٠٣٤	٣٥٨,٩٠١	رأس المال المطلوب مقابل الالتزامات الاكتتابية
٧٧,٦٠٥	٨٣,١٠٥	رأس المال المطلوب مقابل مخاطر معيدي التأمين
٦,٦٩٧	٤٧,١٠٩	رأس المال المطلوب مقابل مخاطر تأمين الحياة
١,٨٧٠,١١٩	١,٨٦٠,٨٤٠	مجموع رأس المال المطلوب
%٥١٥	%٥٤٥	ثالثاً : نسبة هامش الملاءة (رأس المال المتوفر / رأس المال المطلوب)



* يتكون رأس المال المتوفر مما يلي :

٣١ كانون الأول ٢٠٠٩		٢٠١٠		البيان
دينار	دينار	دينار	دينار	
٨,٠٠٠,٠٠٠	٨,٠٠٠,٠٠٠			رأس المال الأساسي :
٩٧٨,٥٠١	١,٠٢٩,٠٣٠			رأس المال المدفوع
١٥,٩٤٨	١٥,٩٤٨			الإحتياطي القانوني
٧٥٤,٠١٣	٩٩٧,٥٦٢			الإحتياطي الإختياري
				الأرباح المدورة
٩,٧٤٨,٤٦٢	١٠,٠٤٢,٥٤٠			المجموع
				يضاف : رأس المال الإضافي :
(١٠٩,١٣٥)	٩٨,٧١٩			التغير المتراكم في القيمة العادلة للموجودات المالية المتوفرة للبيع
(١٠٩,١٣٥)	٩٨,٧١٩			مجموع رأس المال الإضافي
٩,٦٣٩,٣٢٧	١٠,١٤١,٢٥٩			

٣٣- تحليل استحقاقات الموجودات والمطلوبات

يبين الجدول التالي تحليل الموجودات والمطلوبات وفقا للفترة المتوقعة لاستردادها او تسويتها :

المجموع دينار	اكثر من سنة دينار	لغاية سنة دينار	٣١ كانون الأول ٢٠١٠
			الموجودات:
٦,٨١٦,١٤٠	٠,٠٠٠	٦,٨١٦,١٤٠	ودائع لدى البنوك
١,١٦٢,٩٨٨	١,١٦٢,٩٨٨	٠,٠٠٠	موجودات مالية متوفرة للبيع
١,٠٠٠,٠٠٠	١,٠٠٠,٠٠٠	٠,٠٠٠	موجودات مالية محتفظ بها لتاريخ الاستحقاق
٥٩٧,٠٥٤	٠,٠٠٠	٥٩٧,٠٥٤	نقد في الصندوق ولدى البنوك
٢٣٨,٨٠٢	٠,٠٠٠	٢٣٨,٨٠٢	أوراق قبض وشيكات برسم التحصيل
١,٦٥٧,٨٣٣	٠,٠٠٠	١,٦٥٧,٨٣٣	مدينون- صافي
٢٣٦,٦٧٦	٠,٠٠٠	٢٣٦,٦٧٦	ذم معيدي التأمين - مدينة
٦٤,٧٧٥	٦٤,٧٧٥	٠,٠٠٠	موجودات ضريبية مؤجلة
٢,٧٣٣,٢٣٧	٢,٧٣٣,٢٣٧	٠,٠٠٠	ممتلكات و معدات - بالصافي
٢,٥٩٧	٢,٥٩٧	٠,٠٠٠	موجودات غير ملموسة - بالصافي
١٢٤,٥٧٤	١٧,٦٧٢	١٠٦,٩٠٢	موجودات اخرى
١٤,٦٣٤,٦٧٦	٤,٩٨١,٢٦٩	٩,٦٥٣,٤٠٧	مجموع الموجودات
			المطلوبات:
١,٠٢٠,١٩٣	٠,٠٠٠	١,٠٢٠,١٩٣	مخصص الأقساط غير المكتسبة- صافي
١,٢٥٩,٩٩٨	٠,٠٠٠	١,٢٥٩,٩٩٨	مخصص الادعاءات- صافي
٢,٢٦٣	٠,٠٠٠	٢,٢٦٣	المخصص الحسابي- صافي
٤٢٥,١٥٧	٠,٠٠٠	٤٢٥,١٥٧	دائنون
٤٤٤,٨١٣	٠,٠٠٠	٤٤٤,٨١٣	ذم معيدي التأمين- الدائنة
١٧٥,١٣٠	١٧٠,٠٧٧	٥,٠٥٣	مخصصات مختلفة
١٦٣,١٤٥	٠,٠٠٠	١٦٣,١٤٥	مخصص ضريبة الدخل
١,٠٠٢,٧١٨	٠,٠٠٠	١,٠٠٢,٧١٨	مطلوبات اخرى
٤,٤٩٣,٤١٧	١٧٠,٠٧٧	٤,٣٢٣,٣٤٠	مجموع المطلوبات
١٠,١٤١,٢٥٩	٤,٨١١,١٩٢	٥,٣٣٠,٠٦٧	الصافي



المجموع	اكثر من سنة	لغاية سنة	٣١ كانون الاول ٢٠٠٩
دينار	دينار	دينار	
٨,١٧٤,٩٢٠	٠,٠٠٠	٨,١٧٤,٩٢٠	الموجودات:
١,٢١٦,٧١٠	١,٢١٦,٧١٠	٠,٠٠٠	ودائع لدى البنوك
٥٣٣,١٨٣	٠,٠٠٠	٥٣٣,١٨٣	موجودات مالية متوفرة للبيع
٢٠٦,٢٢٩	٠,٠٠٠	٢٠٦,٢٢٩	نقد في الصندوق ولدى البنوك
١,٨١٤,٣٧١	٠,٠٠٠	١,٨١٤,٣٧١	أوراق قبض وشيكات برسوم التحصيل
٢٤٦,٥٦٠	٠,٠٠٠	٢٤٦,٥٦٠	مدينون- صافي
٥٩,٠٦٨	٥٩,٠٦٨	٠,٠٠٠	ذم معيدي التأمين - مدينة
١,٤٨٧,٠٦٢	١,٤٨٧,٠٦٢	٠,٠٠٠	موجودات ضريبية مؤجلة
٣,٦٢٥	٣,٦٢٥	٠,٠٠٠	ممتلكات و معدات - بالصادفي
١٣٧,٢٣٤	٠,٠٠٠	١٣٧,٢٣٤	موجودات غير ملموسة - بالصادفي
			موجودات اخرى
١٣,٨٧٨,٩٦٢	٢,٧٦٦,٤٦٥	١١,١١٢,٤٩٧	مجموع الموجودات
			المطلوبات:
٧٥٢,٢٤٧	٠,٠٠٠	٧٥٢,٢٤٧	مخصص الأقساط غير المكتسبة- صافي
١,٣١٠,٧٧١	٠,٠٠٠	١,٣١٠,٧٧١	مخصص الادعاءات- صافي
١,٣٨٣	٠,٠٠٠	١,٣٨٣	المخصص الحسابي- صافي
٥٤٦,٤٩٨	٠,٠٠٠	٥٤٦,٤٩٨	دائنون
٤٦٠,٧٨٦	٠,٠٠٠	٤٦٠,٧٨٦	ذم معيدي التأمين- الدائنة
١٦٦,١٠١	١٤٦,٢٣٨	١٩,٨٦٣	مخصصات مختلفة
١٤٠,٨٤٢	٠,٠٠٠	١٤٠,٨٤٢	مخصص ضريبة الدخل
٨٦١,٠٠٧	٠,٠٠٠	٨٦١,٠٠٧	مطلوبات اخرى
٤,٢٣٩,٦٣٥	١٤٦,٢٣٨	٤,٠٩٣,٣٩٧	مجموع المطلوبات
٩,٦٣٩,٣٢٧	٢,٦٢٠,٢٢٧	٧,٠١٩,١٠٠	الصافي

٣٤ - القضايا المقامة على الشركة

هنالك قضايا مقامة ضد الشركة للمطالبة بتعويضات حوادث مختلفة . وقد بلغ مجموع القضايا المحددة القيمة حوالي ١١٨,٥٦٢ دينار لدى المحاكم كما في ٣١ كانون الأول ٢٠١٠ وبرأي الإدارة ومحامي الشركة فإنه لن يترتب على الشركة التزامات تفوق المبالغ المخصصة لها ضمن مخصص الإذعاءات . علماً بأن مبلغ الإذعاءات الموقوفة مقابل هذه القضايا هو ٢٠٧,٦٤٦ دينار.

٣٥ - المعاملات مع أطراف ذات علاقة

قامت الشركة بالدخول في معاملات مع كبار المساهمين وأعضاء مجلس الإدارة والإدارة العليا ضمن النشاطات الاعتيادية للشركة. إن جميع ذم التأمين الممنوحة للأطراف ذات العلاقة تعتبر جيدة ولم يؤخذ لها أي مخصصات.



- فيما يلي ملخص المعاملات مع جهات ذات علاقة خلال السنة :

٣١ كانون الأول ٢٠١٠		٣١ كانون الأول ٢٠٠٩		البيان
دينار	دينار	دينار	دينار	
٦٤٧,٢٧٢	٩٤٩,٠٧١	١٨,٢١٨		عناصر قائمة المركز المالي : ذم مدينة ذم دائنة

٣١ كانون الأول ٢٠١٠		٣١ كانون الأول ٢٠٠٩		البيان
دينار	دينار	دينار	دينار	
١,١٢٧,١٢٣	٩٦٢,٣٢٧	٧٩١,٦٧٠	٧,٢٠٠	عناصر قائمة الدخل : ايرادات الاقساط المكتتبة التعويضات المدفوعة تنقلات أعضاء مجلس الإدارة

- فيما يلي ملخص لمنافع (رواتب ومكافآت ومنافع أخرى) الإدارة التنفيذية العليا للشركة :

٣١ كانون الأول ٢٠١٠		٣١ كانون الأول ٢٠٠٩		البيان
دينار	دينار	دينار	دينار	
٤٥٣,٦١٨	٣٧١,١٩٠			رواتب ومكافآت أخرى

٣٦- التزامات ممكن أن تطراً

كان على الشركة بتاريخ قائمة المركز المالي التزامات ممكن أن تطراً تتمثل في كفالات بنكية بقيمة ١,٠٠٠ دينار، مقابل تأمينات نقدية بقيمة ١,٢٠٠ دينار. وهناك التزامات تعاقدية مع متعهدين لإستكمال أعمال البناء الجديد تقدر بحوالي ٥٠٠,٠٠٠ دينار.

٣٧- مستويات القيمة العادلة

يحلل الجدول التالي الأدوات المالية المسجلة بالقيمة العادلة استناداً إلى طريقة التقييم. حيث يتم تعريف المستويات المختلفة على النحو التالي:

- المستوى (١) : الأسعار المعلنة (غير المعدلة) لأصول أو التزامات متطابقة في أسواق نشطة;
- المستوى (٢) : معلومات غير السعر المعلن المتضمن في المستوى (١) الذي يتم رصده للأصل أو الالتزام. سواء بصورة مباشرة (مثل الأسعار) أو غير مباشرة (أي مشتقة من الأسعار) ;
- المستوى (٣) : معلومات عن الأصل أو الالتزام لا تستند إلى تلك المرصودة من السوق (معلومات غير ظاهرة).

٣١ كانون الأول ٢٠١٠				الإجمالي
المستوى (١)	المستوى (٢)	المستوى (٣)	دينار	
١,١٦٢,٩٨٨	٠,٠٠٠	٠,٠٠٠	دينار	موجودات أدوات مالية :
١,٠٠٠,٠٠٠	٠,٠٠٠	٠,٠٠٠	دينار	موجودات مالية متوفرة للبيع
٢,١٦٢,٩٨٨	٠,٠٠٠	٠,٠٠٠	دينار	موجودات مالية محتفظ بها لتاريخ الإستحقاق
٢,١٦٢,٩٨٨	٠,٠٠٠	٠,٠٠٠	دينار	مجموع موجودات مالية
٣١ كانون الأول ٢٠٠٩				الإجمالي
المستوى (١)	المستوى (٢)	المستوى (٣)	دينار	
١,٢١٦,٧١٠	٠,٠٠٠	٠,٠٠٠	دينار	موجودات أدوات مالية :
١,٢١٦,٧١٠	٠,٠٠٠	٠,٠٠٠	دينار	موجودات مالية متوفرة للبيع
١,٢١٦,٧١٠	٠,٠٠٠	٠,٠٠٠	دينار	مجموع موجودات مالية



٣٨ - تطبيق معايير التقارير المالية الدولية الجديدة والمعدلة

٣٨- أ معايير التقارير المالية الدولية والتفسيرات الجديدة والمعدلة والتي ليس لها أثر على القوائم المالية

الموحده :

تم اتباع المعايير والتفسيرات الجديدة والمعدلة التالية في إعداد القوائم المالية للشركة ، والتي لم تؤثر على المبالغ أو الإفصاحات الواردة في القوائم المالية علماً أنه قد يكون لها تأثير على المعالجة المحاسبية فيما يتعلق بالمعاملات والترتيبات المستقبلية :

توفر التعديلات إعفائين عند تطبيق معايير التقارير المالية الدولية لأول مرة والتي تتعلق بوجودات النفط والغاز، وتحديد فيما إذا كان الترتيب يشمل عقد إيجار. : (١) تطبيق معايير التقارير المالية الدولية لأول مرة - إعفاءات إضافية لمطقي المعايير لأول مرة. : (٢) التعديلات على معيار التقارير المالية الدولية رقم (٢) : دفعات عن طريق الأسهم - دفعات المجموعة النقدية القائمة على الأسهم. التعديلات على معيار التقارير المالية الدولية رقم (٣) : إندماج الأعمال.

توفر التعديلات نطاق معيار التقارير المالية الدولية رقم (٢)، بالإضافة الى محاسبة دفعات المجموعة النقدية القائمة على الأسهم المنفصلة التي تستلم البضاعة أو الخدمات عندما يكون لشركة أخرى أو مساهم في المجموعة التزام بتسوية الدفعات. يوفر نسخة شاملة حول تطبيق اسلوب الشراء والتعديلات الناتجة لكل من معيار المحاسبة الدولية رقم (٢٧) : القوائم المالية والمنفصلة ومعيار المحاسبة الدولية رقم (٢٨) : الإستثمار في الشركات الخليفة ومعيار المحاسبة الدولية رقم (٣١) : الحصص في المشاريع المشتركة. توفر التعديلات توضيح بشأن جانبين من جوانب محاسبة التحوط : تحديد التضخم كخطر متحوط له أو جزء منه، والتحوط بالخيارات.

معايير المحاسبة الدولية رقم (١) و (٢٣) و (٢٧) و (٣٢) و (٣٩) ومعايير المنشآت الصغيرة ومتوسطة الحجم والمعايير الدولية للتقارير المالية رقم (٢) و (٣) و (٥) و (٧) و (٨).

يوفر التفسير إرشادات بشأن المعالجة المحاسبية المناسبة عندما تقوم المجموعة بتوزيع موجودات خلافاً للنقد كأرباح على المساهمين. : (١٧) توزيع الموجودات غير النقدية للمالكين.

: (١٨) تحويلات الموجودات من العملاء.

يتناول التفسير المحاسبة من قبل الجهة المستلمة للممتلكات والمعدات والآلات المحولة من العملاء وعندما يتوفر في بند الممتلكات والمعدات والآلات تعريف الأصل من وجهة نظر المستلم. فإنه يتوجب على المستلم قيد الأصل بالقيمة العادلة بتاريخ التحويل ، مع الإعتراف بالإيرادات وفقاً لمعيار المحاسبة الدولية رقم (١٨).

٣٨- ب معايير التقارير المالية الدولية الجديدة والمعدلة الصادرة وغير سارية المفعول بعد :

لم تطبق الشركة معايير التقارير المالية الدولية الجديدة والمعدلة التالية صادرة وغير سارية المفعول : سارية المفعول للسنوات المالية التي تبدأ في أو بعد أول تموز ٢٠١٠

إعفاء محدود من إفصاحات معيار التقارير المالية الدولية رقم (٧) لسنوات المقارنة لمتبعي المعايير الدولية للتقارير المالية لأول مرة. : (٧) أول تموز ٢٠١١ : إفصاحات - تحويلات الموجودات المالية.

معايير التقارير المالية الدولية رقم (٩) الأدوات المالية : (٩) الأدوات المالية : (٩) المعدل في عام ٢٠١٠.

تعديلات على معيار التقارير المالية الدولية رقم (٣) : (٣) أول تموز ٢٠١٠ : إندماج الأعمال.

تعديلات على معيار التقارير المالية الدولية رقم (٧) : (٧) أول تموز ٢٠١٠ : الأدوات المالية : الإفصاحات.



تعديلات على معيار التقارير المالية الدولي رقم (٩) : أول كانون الثاني ٢٠١٣ الأدوات المالية (المعدل في عام ٢٠١٠).

تعديلات المعيار المحاسبي الدولي رقم (١) عرض القوائم أول كانون الثاني ٢٠١١ المالية.

المعيار المحاسبي الدولي رقم (٢٤) (المعدل في عام أول كانون الثاني ٢٠١١) (٢٠٠٩) إفصاحات أطراف ذات علاقة.

تعديلات على المعيار المحاسبي الدولي رقم (٢٧) القوائم أول تموز ٢٠١٠ المالية الموحدة والمنفصلة (المعدل في عام ٢٠٠٨).

تعديلات على المعيار المحاسبي الدولي رقم (٣٢) أول شباط ٢٠١٠ تصنيف أدوات حقوق الإكتتاب.

تعديلات على المعيار المحاسبي الدولي رقم (٣٤) التقارير أول كانون الثاني ٢٠١١ المالية المرحلية

تعديلات على التفسير رقم (١٣) ترتيبات إمتياز أول كانون الثاني ٢٠١١ الخدمات.

تعديلات على التفسير رقم (١٤) الحد الأدنى لمتطلبات التمويل المدفوعة مقدماً أول كانون الثاني ٢٠١١.

التفسير رقم (١٩) إطفاء المطلوبات المالية بأدوات أول تموز ٢٠١٠ الملكية.

تتوقع إدارة الشركة أن يتم تطبيق كل من المعايير والتفسيرات المبينة أعلاه في إعداد القوائم المالية عند تاريخ سريان كل منها دون أن تحدث هذه المعايير والتفسيرات أية أثر جوهري على القوائم المالية للشركة باستثناء ما يرد أدناه :

معيار التقارير المالية الدولي رقم (٩) «الأدوات المالية»

معيار التقارير المالية الدولي رقم (٩) «الأدوات المالية» (صدر في تشرين الثاني ٢٠٠٩ وعُدل في تشرين الأول ٢٠١٠) ليقدم متطلبات جديدة لتصنيف وقياس الموجودات المالية والمطلوبات المالية والتخلص منها. يسري مفعول معيار التقارير المالية الدولي رقم (٩) خلال الفترات المالية التي تبدأ منذ وما بعد أول كانون الثاني ٢٠١٣ , مع إمكانية التطبيق المبكر. إلا أنه سيتم التطبيق المبكر لمعيار التقارير المالية الدولي رقم (٩) في إعداد القوائم المالية للعام ٢٠١١. كما تتوقع الإدارة بأنه سيكون لتطبيق المعيار الجديد أثر جوهري على مبالغ وإفصاحات الموجودات والمطلوبات المالية الواردة في القوائم المالية للشركة. ولكن فإنه ليس أمراً عملياً في الوقت الحالي أن يتم تقديم تقدير معقول لذلك الأثر حتى يتم إكمال الدراسة التفصيلية لهذا المعيار.

يتطلب معيار التقارير المالية الدولي رقم (٩) قياس جميع الموجودات المالية ضمن نطاق معيار المحاسبة الدولي رقم (٣٩) : «الإعتراف والقياس» بالتكلفة المطفأة أو القيمة العادلة. وعلى وجه التحديد, الموجودات المالية المحتفظ بها ضمن نماذج أعمال تهدف الى تحصيل التدفقات النقدية التعاقدية والتي تتمثل بدفعات من أصل الدين والفائدة على رصيد الدين القائم والتي تقاس بالتكلفة المطفأة في نهاية الفترات المحاسبية اللاحقة. كما يتم قياس جميع الإستثمارات الأخرى (أدوات الملكية والدين) بقيمتها العادلة في نهاية الفترات المحاسبية اللاحقة.



DELTA INSURANCE CO. LTD



Delta Insurance Co. Ltd
Non Life Underwriting Profit (Loss) For the Period Ending 31/12/2010

Description	Motor		Marine & Transport		Fire & other Damages to Property		Medical		Liability		Other Classes		Total	
	2010 (JOD)	2009 (JOD)	2010 (JOD)	2009 (JOD)	2010 (JOD)	2009 (JOD)	2010 (JOD)	2009 (JOD)	2010 (JOD)	2009 (JOD)	2010 (JOD)	2009 (JOD)	2010 (JOD)	2009 (JOD)
Net Underwriting Revenues	2,065,224	1,738,730	92,672	95,073	53,667	30,242	215,088	183,831	42,281	30,894	933	959	2,469,865	2,079,729
<u>Less</u>														
Net Cost Of Claims	(1,442,167)	1,444,043	52,877	(42,458)	(11,737)	(11,066)	186,401	180,900	37,262	15,674	385	606	(1,730,829)	1,587,699
<u>Plus</u>														
Commissions Earned	5,216	3,990	120,412	96,791	309,182	313,978	258,014	230,983	11,993	8,576	2,605	2,942	707,422	657,260
Policy Fees	206,878	177,466	6,323	5,587	8,803	7,985	22,262	17,284	656	430	19,824	14,732	264,746	223,484
Other Revenues	0	0	867	0	24,718	57,486	0	12,001	0	0	4,415	0	30,000	69,487
Total Revenues	212,094	181,456	127,602	102,378	342,703	379,449	280,276	260,268	12,649	9,006	26,844	17,674	1,002,168	950,231
<u>Less</u>														
Commissions Paid	101,583	71,848	(266)	3,519	34,473	56,545	36,294	39,135	2,215	2,108	1,257	528	175,556	173,683
Excess of Loss Premium	40,000	49,300	4,500	4,500	8,400	7,800	0	0	0	0	0	0	52,900	61,600
Administrative Expenses	393,799	307,326	60,482	50,407	182,630	190,144	97,277	88,836	33,649	25,934	6,247	5,464	774,084	668,111
Other Expenses	11,652	9,541	0	0	0	0	97,913	88,608	0	0	0	0	109,565	98,149
Interests on Reserves	0	0	1,895	2,676	4,792	4,618	4,838	4,283	0	0	459	643	11,984	12,220
Total Expenses	547,034	438,015	66,611	61,102	230,295	259,107	236,322	220,862	35,864	28,042	7,963	6,635	1,124,089	1,013,763
Net Underwriting Profit (Losses)	288,117	38,128	100,786	178,807	154,338	161,650	72,641	42,337	(18,196)	(3,816)	19,429	11,392	617,115	428,498

Description	Motor		Marine & Transport		Fire & other Damages to Property		Medical		Liability		Other Classes		Total	
	2010 (JOD)	2009 (JOD)	2010 (JOD)	2009 (JOD)	2010 (JOD)	2009 (JOD)	2010 (JOD)	2009 (JOD)	2010 (JOD)	2009 (JOD)	2010 (JOD)	2009 (JOD)	2010 (JOD)	2009 (JOD)
Claims Paid	2,007,911	1,945,686	297,848	670,850	164,764	647,960	612,771	604,493	52,561	14,850	3,851	6,560	3,139,706	3,890,399
Less														
Recoveries	428,393	440,741	1,056	10,061	11,531	84,184	0	0	12,540	2,625	0	500	453,520	538,111
Local Reinsurance	13,088	10,166	0	0	664	26,573	0	0	2,285	0	0	0	16,037	36,739
International Reinsurance	34,405	43,500	260,395	635,895	145,345	543,091	428,940	422,859	15,996	0	3,466	5,454	888,547	1,650,799
Net Claims Paid	1,532,025	1,451,279	36,397	24,894	7,224	(5,888)	183,831	181,634	21,740	12,225	385	606	1,781,602	1,664,750
PLUS														
Outstanding Claims Reserve														
Closing Balance	1,232,193	1,391,117	478,803	324,447	388,330	317,333	28,170	34,356	151,722	102,579	0	0	2,279,218	2,169,832
Not Reported	30,805	34,778	4,788	3,244	3,883	3,173	73,010	58,256	3,793	2,564	200	200	116,479	102,215
Less														
Reinsurance Share Reported	210,665	281,923	430,569	292,530	359,046	292,517	19,719	24,049	50,000	16,000	0	0	1,069,999	907,019
Reinsurance Share Not Reported	5,267	7,048	4,306	2,925	3,590	2,925	51,107	40,779	1,250	400	180	180	65,700	54,257
Net Outstanding Claims Reserve	1,021,528	1,109,194	48,234	31,917	29,284	24,816	8,451	10,307	101,722	86,579	0	0	1,209,219	1,262,813
Not Reported	25,538	27,730	482	319	293	248	21,903	17,477	2,543	2,164	20	20	50,779	47,958
Less														
Outstanding Claims Reserve														
Opening Balance	1,391,117	1,251,567	324,447	986,021	317,333	531,649	34,356	28,912	102,579	123,214	0	0	2,169,832	2,921,363
Not Reported	34,778	31,289	3,244	9,860	3,173	5,316	58,256	70,869	2,564	3,080	200	200	102,215	120,614
Less														
Reinsurance Share - Reported	281,923	135,313	292,530	887,419	292,517	501,706	24,049	20,298	16,000	40,000	0	0	907,019	1,584,736
Reinsurance Share - Not Reported	7,048	3,383	2,925	8,874	2,925	5,017	40,779	50,965	400	1,000	180	180	54,257	69,419
Net Outstanding Claims Reserve														
Reported	1,109,194	1,116,254	31,917	98,602	24,816	29,943	10,307	8,614	86,579	83,214	0	0	1,262,813	1,336,627
Not Reported	27,730	27,906	319	986	248	299	17,477	19,904	2,164	2,080	20	20	47,958	51,195
Net Cost of Claims	1,442,167	1,444,043	52,877	(42,458)	11,737	(11,066)	186,401	180,900	37,262	15,674	385	606	1,730,829	1,587,699



Delta Insurance Co. Ltd Non Life Underwriting Revenues For The Period Ending 31/12/2010

Description	Motor		Marine & Transport		Fire & other Damages to Property		Medical		Liability		Other Classes		Total	
	2010 (JOD)	2009 (JOD)	2010 (JOD)	2009 (JOD)	2010 (JOD)	2009 (JOD)	2010 (JOD)	2009 (JOD)	2010 (JOD)	2009 (JOD)	2010 (JOD)	2009 (JOD)	2010 (JOD)	2009 (JOD)
Written Premium														
Direct premium	2,206,646	1,683,742	471,733	390,213	1,096,403	1,017,730	761,662	691,528	263,113	198,705	48,905	41,910	4,848,462	4,023,828
Facultative Reinsurance Accepted	876,726	708,587	1,829	2,168	333,553	462,411	0	0	355	3,175	0	622	1,212,463	1,176,963
Total Premium	3,083,372	2,392,329	473,562	392,381	1,429,956	1,480,141	761,662	691,528	263,468	201,880	48,905	42,532	6,060,925	5,200,791
<u>Less</u>														
Local Reinsurance	757,995	574,828	0	0	75,175	81,918	0	0	320	108	0	0	833,490	656,854
International Reinsurance	4,225	9,330	381,600	312,589	1,308,802	1,346,622	533,163	483,797	213,877	170,795	47,957	41,504	2,489,624	2,364,637
Net Premium	2,321,152	1,808,171	91,962	79,792	45,979	51,601	228,499	207,731	49,271	30,977	948	1,028	2,737,811	2,179,300
<u>Plus</u>														
Opening Balance														
Un-Earned Premium Reserve	708,394	614,114	135,206	150,024	744,490	760,018	141,779	72,656	50,720	13,967	15,917	14,847	1,796,506	1,625,626
Less Reinsurance Share	60,634	35,795	108,195	107,732	719,607	756,494	99,245	54,022	41,186	4,516	15,392	14,391	1,044,259	972,950
Net Un-Earned Premium Reserve	647,760	578,319	27,011	42,292	24,883	3,524	42,534	18,634	9,534	9,451	525	456	752,247	652,676
<u>Less</u>														
Closing Balance														
Un-Earned Premium Reserve	977,984	708,394	145,925	135,206	749,993	744,490	186,483	141,779	72,299	50,720	17,538	15,917	2,150,222	1,796,506
Less Reinsurance Share	74,296	60,634	119,624	108,195	732,798	719,607	130,538	99,245	55,775	41,186	16,998	15,392	1,130,029	1,044,259
Net Un-Earned Premium Reserve	903,688	647,760	26,301	27,011	17,195	24,883	55,945	42,534	16,524	9,534	540	525	1,020,193	752,247
Net Underwriting Revenues	2,065,224	1,738,730	92,672	95,073	53,667	30,242	215,088	183,831	42,281	30,894	933	959	2,469,865	2,079,729



Delta Insurance Co. Ltd.
Public Shareholding Company
Income Statement For The Period Ending 31/12/2010

<u>Description</u>	<u>2010</u> (JOD)	<u>2009</u> (JOD)
<u>Revenues</u>		
Total Premium - General Insurance Classes	6,060,925	5,200,791
Total Premium - Life Insurance	24,101	12,602
<u>Less</u> : Reinsurers Share- General Insurance	3,323,114	3,021,491
<u>Less</u> : Reinsurers Share- Life	17,775	9,339
Net Premium	2,744,137	2,182,563
Net Changes in Un-Earned Premium Reserve	(267,946)	(99,571)
Net Changes in Mathematical Reserve	(880)	7
Net Underwriting Revenues	2,475,311	2,082,999
Commissions Earned	708,842	659,170
Policy Fees	265,409	224,009
Credit Interests	371,103	505,993
Net Income from Investments	(250,600)	28,960
Other Revenues	31,157	74,487
<u>Total Revenues</u>	<u>3,601,222</u>	<u>3,575,618</u>
<u>Claims, Losses and Expenses</u>		
Claims Paid	3,139,706	3,890,399
<u>Less</u> :Recoveries	453,520	538,111
<u>Less</u> : Reinsurers Share	904,584	1,687,538
Net Paid Claims	1,781,602	1,664,750
Net Changes in Outstanding Claims	(50,773)	(77,051)
Distributed General & Administrative Expenses	777,162	669,730
Excess of Loss Premium	52,900	61,600
Commissions Paid	175,556	173,683
Other Underwriting Expenses	121,549	110,369
<u>Total Cost of Claims</u>	<u>2,857,996</u>	<u>2,603,081</u>
Undistributed Employees Expenses	151,141	131,182
Depreciation & Amortization	19,871	21,086
Undistributed General & Administrative Expenses	43,149	36,251
Other Expenses	61,332	81,955
<u>Total Expenses</u>	<u>275,493</u>	<u>270,474</u>
Net Profit for the year Before Income Tax	467,733	702,063
Income Tax Expense	173,655	166,540
Net Profit for the year	294,078	535,523
Profit Per Share	<u>0.037</u>	<u>0.067</u>



Delta Insurance Co. Ltd
Public Shareholding Company
Financial Position As At December 31st 2010

<u>Assets</u>	<u>2010</u>	<u>2009</u>
	(JOD)	(JOD)
Bank Deposits	6,816,140	8,174,920
Investments Available For Sale	1,162,988	1,216,710
Investments Held To Maturity	1,000,000	0
Total Investments	<u>8,979,128</u>	<u>9,391,630</u>
Cash In Hand And At Banks	597,054	533,183
Checks Under Collection	238,802	206,229
Accounts Receivables Net Of Provision	1,657,833	1,814,371
Receivables from Reinsurance Companies	236,676	246,560
Deferred Taxes	64,775	59,068
Property and Equipments	2,733,237	1,487,062
Intangible Assets	2,597	3,625
Other Assets	124,574	137,234
Total Assets	<u>14,634,676</u>	<u>13,878,962</u>
 <u>Liabilities & Shareholders Equity</u>		
<u>Liabilities</u>		
Net Unearned Premium Reserve	1,020,193	752,247
Net Outstanding Claims Reserve	1,259,998	1,310,771
Net Mathematical Reserve	2,263	1,383
Total Technical Reserves	<u>2,282,454</u>	<u>2,064,401</u>
Accounts Payable	425,157	546,498
Payables to Reinsurance Companies	444,813	460,786
Other Reserves	175,130	166,101
Income Tax Reserve	163,145	140,842
Other Liabilities	1,002,718	861,007
Total Liabilities	<u>4,493,417</u>	<u>4,239,635</u>
 <u>Shareholders Equity</u>		
Paid-Up Capital	8,000,000	8,000,000
Statuary Reserve	1,029,030	978,501
Voluntary Reserve	15,948	15,948
Changes In Fair Value Of Investments	98,719	(109,135)
Retained Earnings	997,562	754,013
Total Shareholders Equity	<u>10,141,259</u>	<u>9,639,327</u>
Total Liabilities & Shareholders Equity	<u>14,634,676</u>	<u>13,878,962</u>



Delta Insurance Co. Ltd. Board of Directors

1	Mr. Elia Costandi Farah Nuqul	Chairman
2	M/s Libano Suisse Insurance Co.	Deputy Chairman - Represented by Mr. Lucien Lucien Joseph Lutayf
3	Mr. Nabil Yacoub Ayoub Rabah	Member
4	Mr. George Nicola George Abu Khader	Member
5	Mr. Antoine Elie Abdullah Jammal	Member
6	M/s Investments and Integrated Industries Co. PLC	Member- Represented by Mr. Ghassan Elia Costandi Nuqul
7	Mr . Maurice Osta Mousa Akkawi	Member
8	Mr. Nader Michael Mousa Sindaha	Member
9	Mr. Zaki Beni Butros Noursi	Member - General Manager

Auditors Deloitte & Touche





DELTA INSURANCE CO. LTD

Board of Directors Report For the Year Ending December 31st, 2010