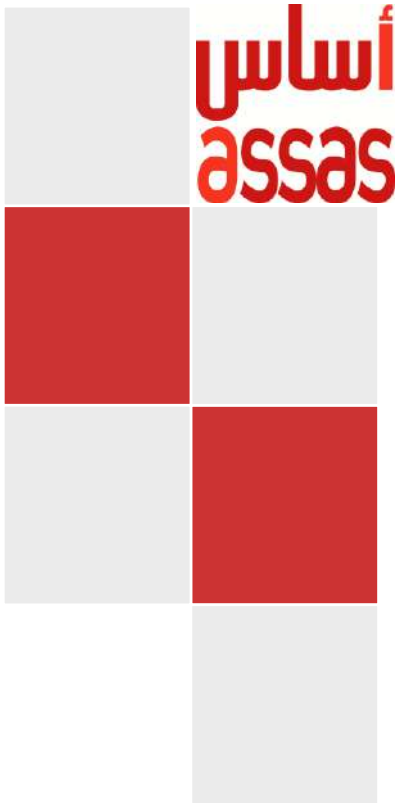


2026



شركة

أساس للصناعات الخرسانية

التقرير السنوي

الثامن عشر





حضرة صاحب الجلالة الملك عبد الله الثاني بن الحسين المعظم



حضرة صاحب السمو الملكي الأمير الحسين بن عبد الله الثاني ولي العهد

مجلس الإدارة
الاعضاء والرئيس

رئيس مجلس الإدارة	السادة / شركة الباطون الجاهز والتوريدات الانشائية ويمثلها / المهندس رجاء خليل ابراهيم العلي
نائب رئيس مجلس الإدارة	السيد / جودت خليل إبراهيم العلي
عضو	السادة / شركة الباطون الجاهز والتوريدات الانشائية ويمثلها / المهندس داهود يوسف خليل كوساية
عضو	السادة / الشركة الاردنية للكسارات وتوريد المعدات والآليات الإنشائية يمثلها السيد / سهراب ركاد عويس
عضو	السادة / شركة المحفظة الوطنية للأوراق المالية يمثلها السيد / محمد بهجت أمين البليسي
عضو	السادة / شركة سهيل جميل المعشر و إخوانه ويمثلها السيد / خليل مكرم خليل العلي
عضو	السادة / شركة الروشة للإستثمار و التجارة ويمثلها المهندس / مكرم خليل إبراهيم العلي
عضو	السادة / شركة مسافات للنقل المتخصص و يمثلها المهندس أنس محمود أحمد الشلي
عضو	السيد / علاء الدين علي عبد الرحيم المصري

المدير العام

المهندس / طاهر نافع طاهر عبد العزيز

السادة الأفاضل مساهمي شركة أساس للصناعات الخرسانية ،،

السلام عليكم ورحمة الله وبركاته ...

يسعدني ان أرحب بكم جميعا في هذا الاجتماع السنوي الثامن عشر والمنعقد عملا باحكام المادة (169) من قانون الشركات رقم (22) للعام 1997 وتعديلاته.

ويطيب لي بالأصالة عن نفسي وبالنيابة عن أعضاء مجلس الإدارة أن أضع بين أيديكم تفاصيل هذا التقرير الذي يعكس النتائج المالية للشركة خلال السنة الماضية وفقاً لأدائها، إضافة إلى تطور سير العمل الخاص بمشاريعها للعام 2026.

حيث شهدت شركة أساس للصناعات الخرسانية تحديات تتمثل في انخفاض الطلب على قطاع الانشاءات الذي خلق منافسة شديدة وأدى إلى تخفيض الطاقة التشغيلية للمصانع مع انخفاض الطلب وقابل ذلك ارتفاع التكاليف، وفي ظل ظروف الحرب على غزة والظروف الإقتصادية والسياسية المتقلبة في الأردن وما حولها والأثار الناجمة عن ذلك يصعب التنبؤ بالأهداف المتوقعة لأكثر من عام وبناء عليه سيتم التعامل مع الخطة المستقبلية بناء على ما يستجد من ظروف.

وبفضل الله ثم بجهود العاملين فقد نجحت الشركة في الحفاظ على حصتها السوقية بما يتماشى مع طموحاتنا وحققنا أرباحاً صافية بحمد الله وتوفيقه حيث بلغت مبيعات الشركة لعام 2025 (8,853,389 دينار) اي ما يعادل 110.9 % من الهدف الذي رسمته الشركة لعام 2025 وحققنا أرباحاً قيمتها 583,910 دينار بنسبة 6.6% من صافي المبيعات .

إن رؤية الشركة القائمة على تحقيق التميز في تقديم المنتجات الخرسانية للعملاء والارتقاء بأداء الشركة إلى أفضل مستويات الانتاجية وتحقيق عوائد مالية مناسبة، جعلت منا أكثر حرصاً على التحديث المستمر ورفع الكفاءة الإنتاجية، وتطوير القدرات البشرية لمواجهة تحديات المرحلة من خلال تعزيز مركزها الحالي في السوق.

وكل ذلك كان بهمة وتفاني وإخلاص موظفيها على اختلاف مواقعهم، من المحافظة على مكانتها في طليعة شركات الصناعات الخرسانية في المملكة، فبقيت ملتزمة بتقديم منتجاتها بالجودة والكفاءة المطلوبة، وستستمر في عطاءها، نحو تحقيق مزيد من النجاحات وتعظيم المنجز والبناء عليه، هدفاً ومقصداً في تحقيق مزيداً من النجاح والتطور.

وأود أن أعرب باسم مجلس الإدارة عن خالص الشكر وعظيم الإمتنان للمساهمين الأفاضل الذين أولونا تلك الثقة الغالية والمسؤولية الكبيرة التي نعتز بها، والتي تحفزنا على بذل أقصى الجهود لتحقيق أهداف الشركة وتطلعاتها واستراتيجياتها.

وفي الختام، أتقدم بالأصالة عن نفسي وبالنيابة عن أعضاء مجلس الإدارة والعاملين في شركة أساس بأسى آيات التقدير والامتنان إلى مقام حضرة صاحب الجلالة الملك عبدالله الثاني بن الحسين المعظم، حفظه الله ورعاه، داعياً المولى الكريم أن يسدد خطاه لكل ما فيه رفعة للوطن ورقية ونهضته.

المهندس رجاء خليل ابراهيم العلمي

توصيات مجلس الإدارة

1. تلاوة وقائع الإجتماع العادي السابق للهيئة العامة.
2. تلاوة تقرير مجلس الإدارة عن السنة المالية 2025 ومناقشة الخطة المستقبلية للعام 2026 والمصادقة عليها.
3. الإستماع إلى تقرير مدققي حسابات الشركة عن ميزانيتها وحساباتها الختامية الأخرى عن السنة المنتهية في 2025/12/31.
4. مناقشة الميزانية العمومية والحسابات الختامية عن السنة المالية المنتهية في 2025/12/31. والمصادقة عليها.
5. مناقشة قرار مجلس الادارة بتوزيع ارباح على المساهمين بنسبة 4%. من الأرباح السنوية لعام 2025.
6. إنتخاب مدققي الحسابات للسنة المالية 2026 وتحديد أتعابهم أو تفويض مجلس الإدارة لتحديد أتعابهم.
7. إبراء ذمة أعضاء مجلس الإدارة بحدود ما يسمح به القانون.
8. أية أمور أخرى تفتتح الهيئة العامة إدراجها في جدول الأعمال حسب أحكام المادة (171) من قانون الشركات.

حضرات السادة المساهمين الكرام،،،،

يسر مجلس الإدارة وبعد استماعكم إلى تقريره يتقدم بخالص شكره إلى كافة المساهمين والعملاء على ثقتهم ودعمهم المتواصلين للشركة.

ويتوجه المجلس إلى كافة العاملين بالشركة إدارة وموظفين وعمال بالشكر الجزيل على ما قاموا به من خدمات وجهود مخلصة لتحقيق غايات الشركة و أهدافها.

متمنين لهم دوام التقدم والإزدهار

مجلس الإدارة

تقرير مجلس الإدارة للهيئة العامة العادي

لعام 2025

حضرات السادة المساهمين الكرام،،،،

يسر مجلس الإدارة أن يقدم تقريره السابع عشر مبيناً فيه البيانات المالية حسب قانون الشركات.

(1) أ. أنشطة الشركة الرئيسية

يتركز نشاط الشركة على تصنيع الطوب بأنواع و القياسات المختلفة و الكنדרين و البلاط المتداخل بالأشكال و القياسات المختلفة و الحجر الخرساني و أحواض الزريعة و الأسقف الجاهزة Hollow Core Slabs و تستخدم الشركة في نشاطاتها المختلفة ماكنات حديثة و قد أصبحت الشركة معروفة في صناعة القطع الإسمنتية المسبقة الصنع كالجدران الإسمنتية والبيوت الجاهزة، و كما يتوفر لدى الشركة اسطول نقل مؤلف من السيارات الشاحنة مزودة بونش لنقل المنتجات إلى مواقع الزبائن وكذلك يتوفر رافعات شوكية تعمل على خطوط الإنتاج و في أعمال المناولة و التحميل و ذلك في مصانع الشركة بعمان و فرعها بالعقبة .

ب . الموقع الجغرافي للشركة وعدد الموظفين فيها:

○ الموقع الجغرافي للشركة فرع عمان:

يقع المركز الرئيسي للشركة والمصنع في عمان:

القسطل – عمان.

ص.ب: (248) الجيزة 16010 الأردن

هاتف: 4711609 – 4711610

فاكس: 4711604

الموقع الإلكتروني: www.assas.jo

○ الموقع الجغرافي للشركة فرع العقبة:

مصنع الطوب والبلاط في منطقة العقبة الاقتصادية الخاصة منطقة المعامل

موبايل : 079 1847 221

فاكس: 03 -2012019

○ وقد بلغ عدد الموظفين في 2025/12/31 (182) موظفاً مصنفاً إلى ما يلي:

عدد الموظفين 2024	عدد الموظفين 2025	الدائرة
3	3	الإدارة العامة
9	11	الدائرة المالية
16	18	مصنع الطوب والبلاط
55	56	مصنع العقود الجاهزة
29	30	دائرة المبيعات و التوزيع
16	20	دائرة الصيانة
21	22	فرع العقبة
5	4	المستودعات
8	12	دائرة الشؤون الإدارية
8	6	المختبر
170	182	الاجمالي

ج . حجم الإستثمار الرأسمالي :

2021	2022	2023	2024	2025
7,532,716	7,223,456	6,865,651	6,581,402	6,332,043

(2) شركات تابعة لشركة أساس للصناعات الخرسانية :

شركة أساس الحديثة للنقل المتخصص ذ.م.م مملوكة بالكامل لشركة أساس للصناعات الخرسانية ، رأس مال قدره 50,000 دينار- سجل تجاري (40573) في 20/5/2015 —عنوانها : القسطل- و عدد موظفيها 33 موظف.

غايات الشركة :

1. الدخول في العطاءات والمناقصات
2. المساهمة بشركات اخرى
3. تملك السيارات بكافة أنواعها لتنفيذ غايات الشركة
4. نقل مواد (رمل وحصمة ومواد البنية التحتية) لغايات الشركة
5. استيراد وتصدير
6. اعمال النقل البري المتخصص بالمواد الانشائية والخرسانة الجاهزة

7. نقل البضائع العامة على الطرق

8. تملك الاموال المنقولة وغير المنقولة لتنفيذ غايات الشركة

9. نقل الاتربة والرمال

(3) أسماء أعضاء مجلس الإدارة ونبذة تعريف عن كل واحد منهم:

يتكون مجلس إدارة الشركة من تسعة أعضاء و غالبيتهم ممثلين عن شركات وطنية وجميعهم حاصلين على الشهادة الجامعية الأولى كحد أدنى.

1. المهندس رجاء خليل إبراهيم العلمي

رئيس مجلس الإدارة

■ تاريخ العضوية: 14/12/2011

■ تاريخ الميلاد : 1952

■ الجنسية : الأردنية

■ المؤهل العلمي : بكالوريوس هندسة مدنية

■ سنة التخرج : 1976

■ اسم الجامعة : جامعة برمنجهام - بريطانيا

■ نبذة عن السيرة الذاتية:

➤ سلطة الطيران المدني 1976-1979.

➤ شريك بمكتب استشاري هندسي من عام 1979 و لتاريخه.

➤ مدير عام شركة الباطون الجاهز والتوريدات الانشائية منذ تأسيسها عام 1995 و لتاريخه.

➤ عضو مجلس إدارة شركة الباطون الجاهز والتوريدات الانشائية.

➤ عضو مجلس إدارة في شركة مسافات للنقل المتخصص منذ تأسيسها عام 2006 و لتاريخه.

2. السيد جودت خليل إبراهيم العلمي

نائب رئيس مجلس الإدارة

■ تاريخ العضوية: 14/12/2011

■ تاريخ الميلاد : 1949

■ الجنسية : الأردنية

■ المؤهل العلمي : بكالوريوس إدارة أعمال

■ سنة التخرج : 1973

■ اسم الجامعة : جامعة ايداهو—الولايات المتحدة الأمريكية

■ نبذة عن السيرة الذاتية :

➤ عمل في الصرافة و الاستثمارات و التجارة الحرة منذ تخرجه في عام 1973 و لتاريخه.

➤ عضو مجلس إدارة في شركة القدس للخرسانة.

- عضو مجلس إدارة في شركة مسافات للنقل المتخصص منذ تأسيسها عام 2006 و لتاريخه.
- عضو هيئة المديرين لشركة أساس الحديثة للنقل المتخصص.

3. المهندس مكرم خليل إبراهيم العلمي

عضو مجلس الإدارة ممثلاً عن شركة الروشة للاستثمار والتجارة

- تاريخ العضوية : 2011/11/14
- تاريخ الميلاد : 1954
- الجنسية : الأردنية
- المؤهل العلمي : بكالوريوس هندسة مدنية
- سنة التخرج : 1978
- اسم الجامعة : جامعة بوردو - الولايات المتحدة الأمريكية
- نبذة عن السيرة الذاتية :
- مهندس في مؤسسة الإسكان 1978 - 1979.
- مدير عام شريك في شركة صرافة 1979 – 2005.
- رئيس مجلس إدارة شركة الباطون الجاهز و التوريدات الإنشائية منذ تأسيسها عام 1995 وحتى 2020.
- رئيس مجلس إدارة شركة مسافات للنقل المتخصص منذ تأسيسها عام 2006 و حتى 2021.
- مدير عام شركة مسافات للنقل المتخصص.

4. المهندس أنس محمود أحمد الشلبي

عضو مجلس الإدارة ممثلاً عن شركة مسافات للنقل المتخصص

- تاريخ العضوية : 14/12/2011
- تاريخ الميلاد : 1952
- الجنسية : الكندية
- المؤهل العلمي : ماجستير هندسة ميكانيك
- سنة التخرج : 1976
- اسم الجامعة : جامعة لندن - بريطانيا
- نبذة عن السيرة الذاتية :
- عمل في مجال إستثمارات البترول في الإمارات العربية المتحدة منذ عام 1976 و لتاريخه.
- عضو مجلس إدارة في شركة الباطون الجاهز و التوريدات الانشائية منذ تأسيسها عام 1995 و لتاريخه.
- عضو مجلس إدارة في شركة مسافات للنقل المتخصص منذ تأسيسها عام 2006 و لتاريخه.

5. السيد محمد بهجت أمين البلبيسي

عضو مجلس الإدارة ممثلاً عن شركة المحفظة الوطنية للأوراق المالية.

■ تاريخ العضوية : 2022/3/29

■ تاريخ الميلاد : 1954/11/29

■ الجنسية : الأردنية

■ المؤهل العلمي : بكالوريوس إدارة أعمال الجامعة الأردنية

■ سنة التخرج : 1976

■ نبذة عن السيرة الذاتية :

➤ موظف مبيعات في شركة الجرارات الأردنية (كاترلر) 1976-1977.

➤ عضو هيئة مديرين / مدير عام شركة فورم للأثاث 1977 - 1982.

➤ رئيس هيئة مديرين / مدير عام الشركة العربية للإستثمارات المالية 1982 - 1986.

➤ رئيس مجلس إدارة شركة المحفظة العقارية الإستثمارية م ع م .

➤ نائب رئيس مجلس إدارة شركة التأمين الوطنية م ع م .

➤ نائب رئيس مجلس إدارة جمعية رجال الأعمال الأردنيين.

➤ رئيس مجلس ادارة شركة المحفظة الوطنية للاوراق المالية

6. السيد سهراب ركاد ناجي عويس

عضو مجلس الإدارة ممثلاً عن الشركة الأردنية للكسارات وتوريد المعدات الانشائية

■ تاريخ العضوية : 2021/7/26

■ تاريخ الميلاد : 1964/11/22

■ الجنسية : الأردنية

■ المؤهل العلمي : ماجستير تمويل

■ سنة التخرج : 1996

■ اسم الجامعة : الجامعة الاردنية

■ نبذة عن السيرة الذاتية :

➤ مستشار مالي واقتصادي مستقل لغاية الآن.

➤ المدير التنفيذي لشركة تفوق للإستثمارات المالية من شهر 1/2007 لغاية 17/5/2021.

➤ مدير دائرة الإستثمار و الوساطة المالية في بنك الأردن للفترة من 7/1997 و لغاية 12/2006.

➤ المدير العام لمكتب الجامعة لخدمات الكمبيوتر للفترة من 10/1996 و لغاية 7/1997.

➤ باحث اقتصادي لدى معهد الدراسات المصرفية للفترة من 3/1996 و لغاية 10/1996.

➤ باحث اقتصادي و إحصائي لدى دائرة الاحصاءات العامة للفترة 3/1988 و لغاية 3/1996.

➤ مستشار مالي و وسيط مالي و أمين استثمار ومدير استثمار معتمد لدى هيئة الأوراق المالية.

➤ عضو مجلس إدارة في شركة الباطون الجاهز والتوريدات الإنشائية

عضويات مجالس الإدارة السابقة

➤ عضو مجلس إدارة شركة تفوق للاستثمارات المالية .

➤ عضو مجلس إدارة نقابة شركات الخدمات المالية .

➤ عضو مجلس إدارة بورصة عمان للفترة من 9/2002 - و لغاية 9/2005.

- عضو مجلس إدارة جمعية معتمدي سوق رأس المال للفترة من 3/2002 - و لغاية 10/2002.
- عضو هيئة مديري الشركة الأردنية للمشاريع الريادية للفترة من 2007-2012.
- عضو مجلس إدارة الشركة المتحدة للصناعات الزجاجية للفترة من 2003 – 2004.
- عضو مجلس إدارة للشركة البحرينية الأردنية للتقنية و الإتصالات 2001.

7. السيد خليل مكرم خليل العلمي

عضو مجلس الإدارة ممثلاً عن شركة سهيل جميل المعشر و إخوانه

- تاريخ العضوية : 14/12/2011
- تاريخ الميلاد : 1977
- الجنسية : الأردنية
- المؤهل العلمي : ماجستير إدارة اعمال / الجامعة الأمريكية — بيروت / 2006
- بكالوريوس اقتصاد / جامعة بوردو — الولايات المتحدة الأمريكية / 1999
- نبذة عن السيرة الذاتية :
- عضو مجلس إدارة شركة الباطون الجاهز و التوريدات الإنشائية.
- رخصة وسيط مالي (سوق عمان المالي - سوق نيويورك).

8. المهندس علاء الدين علي عبد الرحيم المصري

عضو مجلس الإدارة

- تاريخ العضوية : 14/12/2011
- تاريخ الميلاد : 1949
- الجنسية : الأردنية
- المؤهل العلمي : بكالوريوس هندسة مدنية
- سنة التخرج : 1974
- اسم الجامعة : جامعة التكنولوجيا الحكومية / تركيا
- نبذة عن السيرة الذاتية :
- رئيس مهندسي الإنشاءات شركة ديران و مصري الهندسية.
- رئيس المهندسين - المدير الفني و المدير التنفيذي لمجموعة من الشركات.
- عضو في مجموعة من اللجان و الهيئات.
- عضو مجلس إدارة شركة القدس للخرسانة الجاهزة.
- عضو هيئة المديرين لشركة أساس الحديثة للنقل المتخصص.

9. المهندس داهود يوسف خليل كوساية

عضو مجلس الإدارة ممثلاً عن شركة الباطون الجاهز والتوريدات الإنشائية

- تاريخ العضوية : 2011/12/14
- تاريخ الميلاد : 1960
- الجنسية : الأردنية

■ المؤهل العلمي : بكالوريوس هندسة مدنية

■ سنة التخرج : 1985

■ اسم الجامعة : جامعة تكساس

■ نبذة عن السيرة الذاتية :

- مدير قسم المواد الإنشائية (المركز العربي للدراسات الهندسية) .
- مدير ضبط الجودة في مشروع تحلية مياه جده الطائف / المملكة العربية السعودية.
- مدير ضبط الجودة في شركة الباطون الجاهز و التوريدات الإنشائية.
- مدير العمليات ومساعد الرئيس التنفيذي لشركة الباطون الجاهز والتوريدات الإنشائية.
- عضو مجلس الإدارة شركة القدس للصناعات الخرسانية .

ب . أسماء ورتب الإدارة العليا ونبذة تعريفية عن كل واحد منهم :

1. المهندس طاهر نافع طاهر عبد العزيز

المدير العام

■ تاريخ التعيين : 22/9/2014

■ تاريخ الميلاد : 1959

■ المؤهل العلمي : بكالوريوس هندسة مدنية — جامعة تينيسي الولايات المتحدة الأمريكية 1984.

■ نبذة عن السيرة الذاتية :

- متخصص في هندسة المواد و ضبط الجودة.
- عضو في نقابة المهندسين الأردنيين.
- مهندس ضبط جودة في شركة المقاولون المتحدون مشروع النفط و الغاز - سلطنة عمان 2013 - 2014.
- مهندس ضبط جودة في شركة كوندوتي مشروع سد كفرنجة - الأردن 2011-2013.
- مهندس مشروع ومهندس مواد و ضبط جودة في شركة المقاولون المتحدون مشروع تطوير مطار مسقط و تطوير ميناء صحار ومجموعة من الطرق الرئيسية - سلطنة عمان 2009-2011.
- مهندس مشروع ومهندس مواد و ضبط جودة في شركة المقاولون المتحدون و شركة فينسي مشروع إنشاء سد وادي ضيقة - سلطنة عمان 2006-2009.
- مهندس مواد وضبط جودة في الشركة الوطنية للهندسة و المقاولات مشروع إنشاء طريق جامعة اليرموك - جامعة العلوم - الأردن 2004-2006.
- مهندس مواد و ضبط جودة في شركة كوندوتي مشروع مطار الملك حسين - العقبة - الأردن 2003-2004.
- مهندس مواد و ضبط جودة في شركة آجيك هيدروجرايا مشروع سد الموجب و سد الوالة - الأردن 1999-2003.
- مهندس مواد و ضبط جودة في شركة كوندوتي مشروع طريق رأس النقب - العقبة - الأردن 1999-1996.
- مهندس مواد و ضبط جودة في شركة ساليبي اتالستاردا مشروع سد الكرامة - الأردن 1994 - 1996.
- إضافة إلى العديد من الخبرات في مشاريع أخرى اعتباراً من العام 1984.
- دورة في ضبط الجودة ISO 9001.
- دورة في السلامة العامة والإشعاع- لجمعية العلمية الملكية.

- دورة في السلامة العامة والإشعاع- المركز العربي للهندسة.
- دورة في عمل الفريق والعمل الجماعي - المقاولون المتحدون - الإمارات العربية المتحدة.
- دورة في المفاوضات - المقاولون المتحدون - الإمارات العربية المتحدة.
- دورة في الاتصال—المقاولون المتحدون - الإمارات العربية المتحدة.
- دورة في تطوير إنشاء الطرق - المقاولون المتحدون وإيتركيميكس - إيطاليا

2. السيد مجدي عبد الرحمن

مدير الإدارة المالية

- تاريخ التعيين: 2023/12/02
- تاريخ الميلاد: 1978:
- الجنسية: الأردنية
- المؤهل العلمي: بكالوريوس محاسبة
- سنة التخرج: 2000:
- اسم الجامعة: الجامعة الهاشمية

■ نبذة عن السيرة الذاتية :

- متخصص في الادارة المالية للمشاريع.
- عضو في Candian Corporate finance Institute
- مراقب مالي في مجموعة أمين قعوار وأولاده .
- مدير مالي تنفيذي في مجموعة ATI القابضة /الأردن،العراق ،المملكة العربية السعودية ،الامارات العربية المتحدة
- مدير مالي في ((أموال القابضة للاستثمار)).
- رئيس قسم محاسبة في ((مجموعة منير سختيان التجارية)).
- محاسب رئيسي في مجموعة ((DHL Danzas))
- محاسب رئيسي في الخطوط الفرنسية.
- مراقب مالي -مشروع أورانج الاردن -محطة الطاقة الشمسية.
- مراقب مالي-مشروع شمس معان-محطة الطاقة الشمسية.
- مراقب مالي-مشروع مدينة الحسين للشباب-الطاقة الشمسية.
- مراقب مالي-مشروع جامعة اليرموك-الطاقة الشمسية.
- مراقب مالي -مشروع بنك الاتحاد-الطاقة الشمسية.
- مراقب مالي-مشروع Ayla Oasis-الطاقة الشمسية.
- محلل تقييم مالي.
- متخصص في نظم المعلومات الحاسوبية وانظمة ERP
- مستشار مالي في الهيكله المالية والادارية ، التقييم ، الاستحواذ ، الادراج في السوق المالي ،القضايا الضريبية/الاردن والمملكة العربية السعودية.

3. السيد هيثم جمعه محمد أبو عنزة

مسؤول شؤون المساهمين يعمل من عام 2008- ولغاية الآن.

■ تاريخ التعيين : 3/4/2008

■ تاريخ الميلاد : 1984

■ المؤهل العلمي : بكالوريوس إدارة أعمال

■ سنة التخرج : 2006

■ اسم الجامعة : جامعة مؤتة

■ نبذة عن السيرة الذاتية :

➤ موظف لدى شركة أساس للصناعات الخرسانية منذ عام 2008 لغاية الآن.

4) بيان بأسماء كبار مالكي الأسهم المصدرة من قبل الشركة بنسبة 5% فما فوق :

إسم المساهم	عدد الأسهم كما في 31/12/2025	النسبة كما في 31/12/2025	عدد الأسهم كما في 31/12/2024	النسبة كما في 31/12/2024
شركة الباطون الجاهز والتوريدات	2,851,184	40.045	2,851,184	40.045
يوسف ابراهيم محمود سلامه	1,333,596	18.73	1,072,596	15.065

5) الوضع التنافسي للشركة ضمن قطاع نشاطها وأسواقها الرئيسية وحصتها من السوق المحلي :

○ لقد تم إنشاء شركة نقل مملوكة بالكامل لشركة أساس للصناعات الخرسانية للتوسع وتطوير أسطول النقل لغايات

إستقطاب فرص عمل جديدة في مجال النقل.

○ كما تم تطوير ماكينات الإنتاج لزيادة الكفاءة التشغيلية والإنتاجية وخفض الكلف مما سينعكس إيجابياً في الفترات

اللاحقة.

○ كما تم الإستثمار بتوسعة ساحات التخزين لمصنع العقود الجاهزة والقطع الاسمنتية مسبقة الصنع ومصنع العقبة

لرفع الجاهزية و تلبية حاجات السوق في السنوات القادمة.

يتركز نشاط الشركة على تصنيع الطوب بأنواع و القياسات المختلفة و الكنדרين و البلاط المتداخل بالأشكال و القياسات و

تستخدم الشركة في نشاطاتها Hollow Core Slabs المختلفة و الحجر الخرساني و الأسقف الجاهزة

المختلفة ماكنات حديثة و قد أصبحت الشركة معروفة في صناعة القطع الإسمنتية المسبقة الصنع كالجدران الإسمنتية والبيوت

الجاهزة ، و كما يتوفر لدى الشركة اسطول نقل مؤلف من السيارات الشاحنة مزودة بونش لنقل المنتجات إلى مواقع الزبائن

وكذلك يتوفر رافعات شوكية تعمل على خطوط الإنتاج و في أعمال المناولة و التحميل و ذلك في مصانع الشركة بعمان و فرعها بالعقبة.

تتمثل الاسواق الرئيسية للشركة في السوق المحلي بمختلف قطاعاته: الافراد ، القطاع الخاص، القطاع الحكومي، وتقدر حصتنا السوقية ب15% وتقتصر مبيعاتنا على السوق المحلي فقط.

وتمتلك الشركة قاعدة كبيرة من العملاء تطورت بسبب مطابقة المتطلبات الفنية وسرعة التوريد من خلال سلسلة توريد عالية الجودة واسعار منافسة.

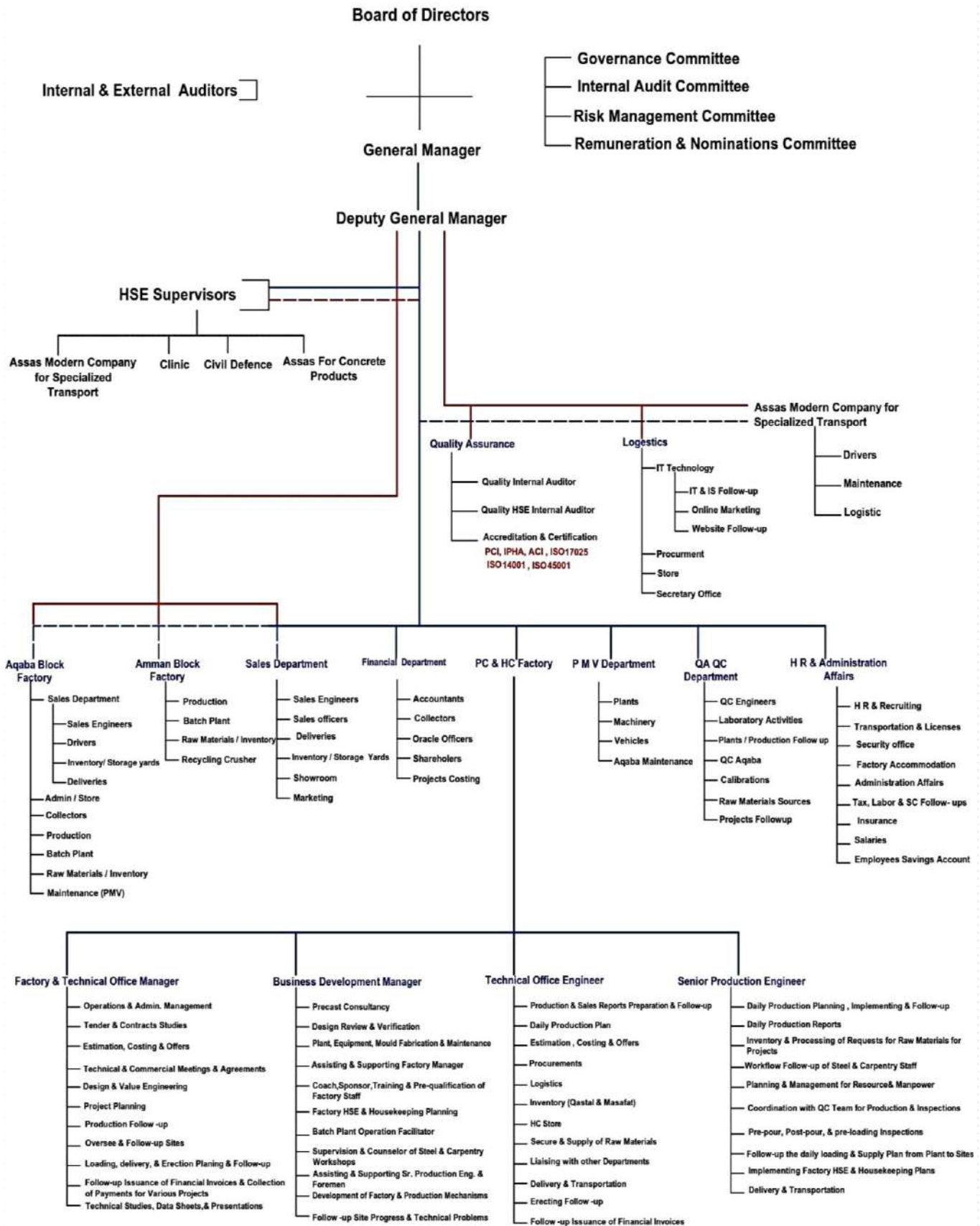
(6) إعتما د على موردين محددين و / أو عملاء رئيسيين (محلياً أو خارجياً) في حال كون ذلك يشكل (10%) فأكثر من إجمالي المشتريات و/ أو المبيعات أو الإيرادات على التوالي:

- موردين (شركة المناصير الصناعي) مبلغ وقدره 740,117 دينار تشكل 22% من المشتريات.
- موردين (شركة إسمنت القطرانة) مبلغ وقدره 683,289 دينار تشكل 10% من المشتريات.
- مؤسسة ربوع طيبة للتعيين مبلغ وقدره 634,893 دينار تشكل 12.4 % من المشتريات.
- لا يوجد أي إرتباطات أو عقود بين الشركة و رئيس و أعضاء مجلس الإدارة أو المدير العام أو أي موظف.

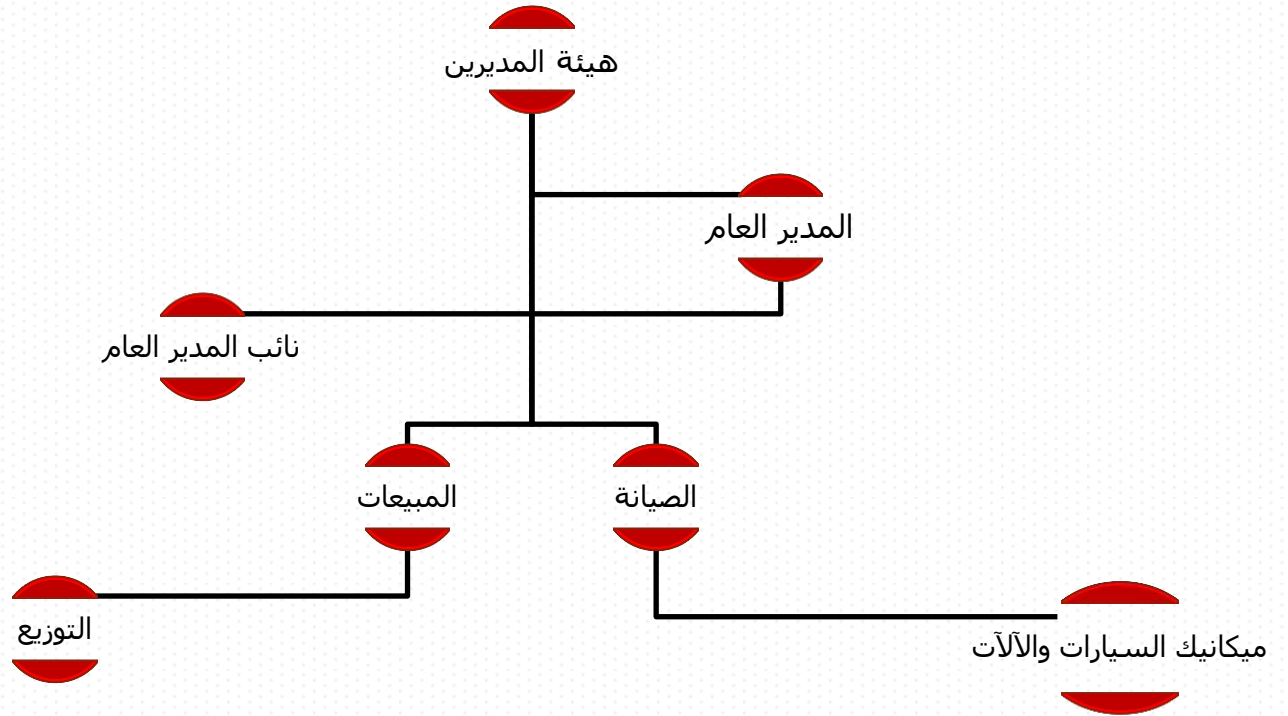
(7) لا يوجد أي حماية حكومية أو إمتيازات تتمتع بها الشركة أو أي من منتجاتها بموجب القوانين والأنظمة أو غيرها، ولا يوجد أي براءات إختراع أو حقوق إمتياز تم الحصول عليها من قبل الشركة.

(8) لا يوجد أي قرارات صادرة عن الحكومة أو المنظمات الدولية أو غيرها لها أثر مادي على الشركة أو منتجاتها أو قدرتها التنافسية .

(9) أ. الهيكل التنظيمي للشركة:



ب. الهيكل التنظيمي للشركة التابعة:



ج. عدد الموظفين وفئات مؤهلاتهم :

المؤهلات	الشركة الأم	الشركة التابعة	الإجمالي
ماجستير	0	0	0
بكالوريوس	25	5	30
دبلوم	14	3	17
توجيهي فما دون	110	25	135
المجموع	149	33	182

د. برامج التدريب :

الدورة	2025
قسم المالية	4
قسم الصيانة	2
قسم الانتاج	1
المجموع	7

(10) لا يوجد مخاطر من الممكن أن تتعرض الشركة لها خلال السنة المالية اللاحقة ولها تأثير مادي عليها :

(11) أهم الإنجازات التي حققتها الشركة :

✓ تم رفد الشركة بكوادر فنية وإدارية مؤهلة.

12) الأثر المالي لعمليات ذات طبيعة غير متكررة حدثت خلال السنة المالية ولا تدخل ضمن النشاط الرئيسي للشركة : لا يوجد.

13) السلسلة الزمنية للأرباح أو الخسائر المتحققة والأرباح الموزعة و صافي حقوق المساهمين و أسعار الأوراق المالية المصدرة من قبل الشركة.

البيان	2025	2024	2023	2022
صافي الأرباح (الخسائر) المحققة	583,910	501,456	360,356	536,164
أرباح موزعة	4%	3%	3%	2.5%
صافي حقوق المساهمين	8,366,652	8,004,490	7,679,254	7,413,188
سعر إغلاق السهم بالدينار	0.79	0.69	0.67	0.50

* تأسست الشركة بتاريخ 5/6/2007 وتم إدراجها في سوق عمان المالي بتاريخ 1/11/2007 ، و حق الشروع بالعمل بتاريخ 24/9/2007.

14) تحليل للمركز المالي للشركة ونتائج أعمالها خلال الفترة المالية: لا يوجد.

أ. إيرادات الشركة :

بلغت إيرادات الشركة 8,853,389 دينار لسنة 2025 توزعت على النحو التالي:

البيان	2025	2024	2023	2022
إيرادات المبيعات	8,853,389	7,976,988	7,211,191	6,975,266
إيرادات فوائد بنكية	-	-	-	-
إيرادات إستثمارات بالأسهم	-	-	-	-
إيرادات أخرى	84,733	180,295	177,681	27,075

ب. الميزانية والأرباح والخسائر:

1. حققت الشركة بتاريخ 31/12/2025 ارباح قبل الإستثمار 583,910 دينار من مجمل الإيرادات البالغة 8,853,389 دينار .
2. بلغ مجمل ربح المبيعات 1,465,375 دينار من إجمالي إيرادات المبيعات 8,853,389 دينار.
3. بلغ إجمالي تكاليف المبيعات والمصاريف الإدارية والبيع والتوزيع والأخرى (8,368,111) دينار.
4. بلغ صافي نتائج الأعمال ارباح بقيمة 611,362 دينار.

ج . توزيع الأرباح

2024	2025	البيان
322,953	371,413	إحتياطي إجباري
75,201	75,201	إحتياطي إختياري
65,000	95,000	مكافأة أعضاء مجلس الإدارة
-	-	رسوم البحث العلمي
-	-	رسوم الجامعات
-	-	مخصص صندوق التعليم و التدريب المهني و التقني
708,011	994,261	أرباح (خسائر) محتفظ بها

د.النسب المالية المقارنة :

2024	2025	البيان
0.070	0.082	عائد السهم الواحد
%4.67	5.283%	العائد على الإستثمار
%6.26	6.979%	العائد على حقوق الملكية
%6.28	6.6%	العائد على المبيعات
%7.52	7.44%	صافي الربح قبل الضريبة إلى المبيعات
34%	75.70%	نسبة الملكية
97%	1.20	نسبة التداول
(76,525)	530,348	رأس المال العامل

هـ . المؤشرات والبيانات المالية المقارنة :

2024	2025	البيان
7,120,000	7,120,000	رأس المال المصرح به
7,120,000	7,120,000	رأس المال المكتتب
10,729,792	11,052,754	إجمالي الموجودات
8,004,490	8,366,652	صافي حقوق الملكية
7,976,988	8,853,389	إجمالي الإيرادات
600,104	658,763	صافي الدخل الربح (الخسارة) قبل الضريبة
0.69	0.79	سعر إغلاق السهم

(15) أ. الخطة المستقبلية للشركة :

1. تحديث أسطول النقل في الشركة بما يتلائم مع الزيادة في حجم المبيعات.
2. العمل على تخفيض تكاليف الإنتاج والنقل والمصاريف العمومية و الطاقة.
3. العمل على زيادة و تنوع منتجات الشركة من خلال إنتاج أصناف إسمنتيه مميزة تنفرد بها الشركة على مستوى السوق المحلي التركيز على تسويق وتطوير خطوط الإنتاج للبيوت الخرسانية النمطية الجاهزة لما نلمسه من إزدیاد في الطلب عليها و الأسوار الموشحة بالأشكال المعمارية وأسوار الهولوكور و منتجات الطوب والريس الخفيف والطوب المعزول والطوب المتداخل المعالج بالألوان أو بالقذف الرملي و البلاط المنفذ للماء.
4. الإستمرار بإنشاء قسم هندسي خاص بشركة أساس لتصميم الأعمال المدنية والإنشائية التي ينفذها قسم البريكاست والهولوكور.
5. العمل على التعريف الأشمل للشركة في القطاعات الهندسية والإنشاءات.
6. العمل على التنافس الإيجابي مع السوق المحلي من حيث المبيعات والمنتجات المتخصصة.
7. الإستمرار بمراجعة الخلطات التصميمية بشكل دوري لخفض الكلف مع المحافظة على الجودة.
8. التوسع في البيع للمحافظات.
9. تأهيل الشركة للحصول على عدد من الشهادات العالمية في مجال الأيزو والسلامة العامة والجودة وأعمال الخرسانة مسبقة الصب.
10. الإستمرار بتدوير مخلفات الخرسانة وإنتاج أصناف من الحصى الناجحة لأستخدامها في عدد من منتجات الشركة والذي انعكس إيجابيا" على خفض الكلف وحماية البيئة الصناعية.
11. تسويق المنتجات المتخصصة و طرح منتجات جديدة غير متوفرة في السوق لتوفير ميزة تنافسية (مثل منتجات الطوب والريس الخفيف والطوب المعزول والطوب المتداخل المعالج بالألوان أو بالقذف الرملي و البلاط المنفذ للماء).
12. أستحداث وتسويق منتجات بريكاست جديدة مثل الغرف الجاهزة والمقاعد المدرسية وأحواض زراعية مميزة وغيرها.
13. ضمن خطط التوسع تعمل الشركة حالياً على تجهيز وافتتاح فرع جديد لها في محافظة إربد قريباً .

ب . التطورات المستقبلية الهامة وتوقعات مجلس الإدارة :

تنوي الشركة التوسع في نشاطها خلال عام 2026 بما يتلائم مع البند (15-أ) أعلاه.

(16) أ. أتعاب التدقيق :

- يتولى تدقيق بيانات الشركة المالية السادة طلال أبو غزالة الدولية و شركاه حيث بلغت أتعابهم السنوية عن الفترة المنتهية في 31/12/2025 مبلغ و قدره 7500 دينار.
 - وبلغت الاعتاب السنوية للسادة طلال ابوغزالة وشركاه الدولية عن تدقيق شركة اساس الحديثة للنقل المتخصص 1450 دينار.
 - كما تعاقدت الشركة مع الأستاذ قاسم الضمور لتدقيق ضريبة الدخل والمبيعات للشركة.
- ب . الاستشارات :
- تعاقدت الشركة مع الأستاذ قاسم الضمور لتدقيق و مراجعة تطبيقات الشركة فيما يخص ضريبة المبيعات.

(17) أ . بيان بعدد الاوراق المالية المصدرة من قبل الشركة المملوكة من قبل أعضاء مجلس الإدارة :

أسماء أعضاء مجلس الإدارة	المنصب	الجنسية	عدد الأسهم كما في 31/12/2025	النسبة	عدد الأسهم كما في 31/12/2024	النسبة
شركة الباطون الجاهز و التوريدات الإنشائية و يمثلها / م. رجاء خليل إبراهيم العلي م. داهود يوسف خليل كوساية	الرئيس عضو	الأردنية الأردنية	2,851,184 22,770	%40,045 %0,320	2,851,184 22,770	%40,045 %0,320
جودت خليل إبراهيم العلي	نائب الرئيس	الأردنية	10,029	%0,141	10,029	%0,141
الشركة الاردنية للكسارات وتوريد المعدات والآليات الإنشائية ويمثلها /	عضو	الأردنية	129,790	%1.823	129,790	%1.823
شركة المحفظة الوطنية للأوراق المالية ويمثلها /	عضو	الأردنية	10,000	%0,140 %0.000	10,000	%0,140 %0.000
شركة سهيل جميل المعشر و إخوانه ويمثلها / خليل مكرم خليل العلي	عضو	الأردنية	10,000	%0,140 %0.000	10,000	%0,140 %0.000
شركة الروشة للإستثمار و التجارة و يمثلها / م. مكرم خليل إبراهيم العلي	عضو	الأردنية	10,164 593	%0,143 %0.008	10,164 593	%0,143 %0.008
شركة مسافات للنقل المتخصص ويمثلها / م. أنس محمود أحمد الشلبي	عضو	الكندية	148,333 148,333	%2,083 %2,083	148,333 148,333	%2,083 %2,083
علاء الدين علي عبد الرحيم المصري	عضو	الأردنية	10,086	%0,142	10,086	%0,142

ب . عدد الأوراق المالية المملوكة من قبل الإدارة العليا:

الاسم	المنصب	الجنسية	عدد الأسهم كما في 31/12/2025	عدد الأسهم كما في 31/12/2024
م. طاهر نافع عبد العزيز	المدير العام	الأردنية	_____	_____
مجدي محمد محمود عبدالرحمن	المدير المالي	الأردنية	_____	_____

ج . عدد الأوراق المالية المملوكة من قبل أقارب أعضاء مجلس الإدارة والإدارة العليا:

أقارب أعضاء مجلس الإدارة و الإدارة العليا الذين يملكون أسهم بالشركة .

- لا يوجد شركات مسيطر عليها من قبل أقارب أعضاء مجلس الإدارة.
- لا يوجد شركات مسيطر عليها من قبل أقارب اشخاص الإدارة العليا.

18) ا . مزايا ومكافآت أعضاء مجلس الإدارة :

الرقم	الاسم	المنصب	بدل تنقلات	مكافآت	بدلات	أخرى
1.	م. رجاء خليل إبراهيم العلي	رئيس	3600	55,000	---	---
2.	جودت خليل إبراهيم العلي	نائب الرئيس	3600	5,000	---	---

3.	م. مكرم خليل إبراهيم العلي	عضو	3600	5,000	---	---
4.	م. أنس محمود أحمد الشلي	عضو	3600	5,000	---	---
5.	سهراب ركاد ناجي عويس	عضو	3600	5,000	1000	---
6.	محمد بهجت أمين البليبي	عضو	3600	5,000	---	---
7.	خليل مكرم خليل العلي	عضو	3600	5,000	---	---
8.	علاء الدين علي المصري	عضو	3600	5,000	1000	---
9.	داهود يوسف خليل كوساية	عضو	3600	5,000	1000	---

* تم تخصيص سيارة للسيد رئيس مجلس الإدارة

ب . مزايا و مكافآت التي حصل عليها موظفو الإدارة العليا :

الرقم	الاسم	الوظيفة	الإجمالي
1.	م. طاهر نافع طاهر عبد العزيز	المدير العام	85,300
2.	مجدي محمد محمود عبد الرحمن	المدير المالي	43,500

* نظراً لطبيعة عمل الشركة وموقعها فقد تم تخصيص سيارة و / أو بكب لكل من المدراء أعلاه.

(19) . التبرعات والمنح التي دفعتها الشركة خلال السنة الماضية

اسم الجهة المتبرع لها	المبلغ
منح دراسية لأبناء العاملين	4000
تبرعات أخرى (بلدية ام الرصاص)	1110

(20) بيان بالعقود والمشاريع والارتباطات التي عقدتها الشركة مع الشركات التابعة أو الشقيقة أو الحليفة أو رئيس مجلس الإدارة أو أحد اعضاء مجلس الإدارة أو المدير العام أو أي موظف في الشركة أو أقاربهم.

تشمل الأطراف ذات العلاقة الشركات الزميلة و المساهمين الرئيسيين و أعضاء مجلس الإدارة و الإدارة التنفيذية العليا للشركة و الشركات المسيطر عليها أو عليها تأثير جوهري بشكل مباشر أو غير مباشر من قبل هؤلاء الأطراف و فيما يلي تفاصيل التعامل مع جهات ذات علاقة يتمثل تعامل الشركة مع شركة الباطون الجاهز و التوريدات الإنشائية و شركة مسافات (شركة شقيقة) خلال العام 2025 بالتالي :

■ مصاريف إيجار أرض مصنع العقود الجاهزة بمبلغ وقدره (24,000) دينار سنوياً.

■ إيراد تأجير جزء من أرض المصنع مبلغ وقدره (15,000) دينار سنوياً.

■ مبيعات بقيمة (771,810) دينار ومشتريات بقيمة (783,364) دينار.

■ أ. مساهمة الشركة في حماية البيئة :

○ تقوم الشركة بتدوير مخلفات الإنتاج بإعادة استخدامها بعد طحنها مرة أخرى.

- تدوير مخلفات الخرسانة وإنتاج أصناف من الحصمة الناجحة لأستخدامها في عدد من منتجات الشركة والذي أنعكس إيجابياً على خفض الكلف وحماية البيئة الصناعية.
- إن ادخال صناعة العقود الجاهزة يعتبر خطوة مهمة نحو تقليل التلوث ضمن نطاق المدينة ، حيث أن توريد المواد الجاهزة إلى مكان التركيب مباشرة يحد من المضار البيئية الناتجة عن الصب التقليدي في الموقع.
- التخلص المستمر من مخلفات المصانع أولاً بأول و حسب الأصول.
- إستخدام الطاقة البديلة.

ب . مساهمة الشركة في خدمة المجتمع المحلي :

تحاول الشركة محاولات متواصلة لتشغيل العمالة الوطنية إذا توفرت و تقوم بتدريبهم على المهام المطلوبة بأفضل كفاءة ممكنة .

ج . مساهمة الشركة في التطوير العلمي:

أ. دعم مشاريع رسائل الماجستير:

1. دعمت رسالة الماجستير للطالب محمود عاطف النصور-جامعة عمان الأهلية بعنوان:

-Optimization of Concrete Mix Design for High Strength Concrete with Recycled Concrete Aggregate -

تحسين تصميم الخلطة الخرسانية للخرسانة عالية المقاومة باستخدام الركام الخرساني المعاد تدويره .(هذا المشروع يركز على الاستدامة البيئية من خلال إعادة تدوير الخرسانة، وهو مجال يتوافق تماماً مع توجهات الشركة نحو حلول بناء صديقة للبيئة وفعالة من حيث التكلفة والأداء.

2. كما دعمت رسالة الماجستير للطالب محمد دبابشة جامعة عمان الأهلية بعنوان:

-Optimization of Cost-Effective Concrete Mix Design Using Sustainable Materials and Financial Analysis -

تحسين تصميم الخلطة الخرسانية الفعالة من حيث التكلفة باستخدام مواد مستدامة وتحليل مالي .(يركز هذا البحث على الجوانب المالية والاقتصادية في تصميم الخلطات الخرسانية، مع التركيز على تقليل التكاليف مع الحفاظ على الجودة والاستدامة.

ب. تنظيم زيارات تعريفية للطلاب داخل مصانع ومنشآت الشركة، شملت:

- جامعة الحسين التقنية.
- جامعة البلقاء التطبيقية
- جامعة العلوم والتكنولوجيا
- كلية وادي السير

هذه الزيارات ساهمت في تعريف الطلاب على عمليات الإنتاج المتقدمة للخرسانة مسبقة الصب، والتكنولوجيا المستخدمة (مثل الماكينات الألمانية الآلية)، وتطبيقاتها العملية في المشاريع.

ج. زيارة لجمعية المهندسين المعماريين الأردنيين

(جمعية المعمارين الأردنيين)، لتعزيز التواصل بين القطاع الصناعي والمهني، ومناقشة أحدث الحلول في مجال التصميم والبناء.

د. المشاركة الفعالة في المعارض الجامعية والفعاليات الأكاديمية لدعم الطلاب ونشر ثقافة Precast

• المشاركة في معرض معماري قد الدنيا الذي أقيم في جامعة الحسين التقنية، وكان نسخته 3 بعنوان Nexus 2025 ، حيث عرضت الشركة حلولها الخرسانية المبتكرة وتفاعلت مع الطلاب والمهندسين.

• المشاركة في معرض معهد الخرسانة الأمريكي الفرع الطلابي في جامعة اليرموك، لتعزيز الوعي بمعايير الجودة العالمية في الخرسانة وتطبيقاتها.

• المشاركة في معرض معهد الخرسانة الأمريكي الفرع الطلابي في جامعة العلوم والتكنولوجيا، لتعزيز الوعي بمعايير الجودة العالمية في الخرسانة وتطبيقاتها.

• المشاركة في مؤتمر الهندسة المدنية الأردني 2025 بالتعاون مع شعبة الهندسة المدنية في نقابة المهندسين الاردنيين، و شملت المشاركة تقديم محاضرات علمية عن صناعة البريكاست من قبل كادر الشركة، و أيضا تم عرض منتجات الشركة لتعزيز معرفة الطلاب بصناعة البريكاست – عمان – فندق ريجنسي بالاس.

هـ. المشاركة الفعالة في المعارض الدولية داخل الأردن:

• المشاركة في معرض انتربلد الشرق الأدنى السادس عشر - عمان – مكة مول

و. المشاركة الفعالة في المعارض خارج الأردن:

• المشاركة في معرض أعمار سوريا IMAR -دمشق -معرض دمشق الدولي

• المشاركة في معرض الاقتصاد الأردني السوري/سوريا -دمشق -صالة المعارض في فندق داما روز

ز. إتفاقيات تعاون :

- اتفاقية تعاون بين جامعة عمان الأهلية وشركة أساس للصناعات الخرسانية لتوثيق التعاون في مجالات التدريب والاستشارات والبحوث حيث أن شركة أساس شركة صناعية رائدة في تصميم وانتاج الصناعات الخرسانية وكذلك منتجاتها الفرعية وتتوفر لديها كافة الامكانيات البشرية والمادية لتحقيق الاهداف التي ترمي اليها هذه الاتفاقية والتي تحقق معايير الجودة والمصداقية والتفوق.

حيث أننا نواصل التزامنا بدعم البحث العلمي والتعاون الأكاديمي، ونتطلع إلى مزيد من الشراكات المثمرة مع المؤسسات التعليمية.

21. تقرير الحوكمة لشركة أساس للصناعات الخرسانية :

المعلومات و التفاصيل المتعلقة بتطبيق أحكام هذه التعليمات و قواعد حوكمة الشركات في الشركة :

- إن شركة أساس هي شركة مساهمة تستند الشركة بما ورد من نصوص في قانون الشركات المعدل 34 للعام 2017 و بنود تعليمات هيئة الأوراق المالية لعام 2017 و النظام الأساسي و القواعد و السياسات الداخلية في تطوير حركتها الداخلية.
- يتم الإلتزام بتطبيق حوكمة الشركات المدرجة حيث يوجد للشركة نظام حوكمة داخلي معتمد من مجلس الإدارة و حسب قواعد حوكمة الشركات.
- يتولى إدارة شركة أساس مجلس إدارة مكون من تسعة أعضاء و لمدة أربع سنوات.
- جميع أعضاء مجلس الإدارة من الأعضاء غير التنفيذيين.
- أكثر من ثلث أعضاء مجلس الإدارة أعضاء مستقلين .
- يتم إنتخاب مجلس الإدارة وفق أسلوب التصويت التراكمي.
- جميع أعضاء المجلس من الأشخاص المؤهلين الذين يتمتعون بقدر كافٍ من الخبرة و المعرفة في الأمور المالية و التشريعية.

تسعى شركة أساس من خلال الحوكمة إلى تحقيق الأهداف التالية:

- توثيق سياسات وإجراءات حوكمة الشركات .
- يستخدم كوسيلة لتعريف وتوضيح المسؤوليات المخولة لكافة الموظفين المسؤولين عن إعداد الوثائق والتقارير التي يتم رفعها إلى مجلس الإدارة و اللجان المنبثقة عنه و المدير العام.
- يستخدم كوسيلة للإمتثال إلى القوانين المحلية و النظام الأساسي للشركة .
- تحديد و توضيح العلاقات بين الإدارة و مجلس الإدارة و المساهمين و اللجان التابعة له و الجهات الخارجية.
- يتم تطبيق النظام بما يتوافق مع القوانين و التعليمات و الأنظمة ذات العلاقة.
- تحقيق الشفافية و العدالة ومنح الحق في مسائل إدارة الشركة للجهات المعنية.
- تحقيق الحماية اللازمة للملكية العامة مع مراعاة مصالح المتعاملين مع مؤسسات الدولة المختلفة و الحد من استغلال السلطة.
- تحقيق فرصة مراجعة الأداء من خارج أعضاء الإدارة التنفيذية و تكون لها مهام إختصاصات و صلاحيات لتحقيق رقابة فعالة و مستقلة.
- زيادة الثقة في إدارة الإقتصاد الوطني بما يساهم في رفع معدلات الإستثمار و تحقيق نمو للدخل القومي.

فيما يلي إستعراض أهم نقاط و مفاهيم الحوكمة لشركة أساس التي تسعى إلى تحقيقها:

1. **الإنضباط :** و هو يتمثل في ضبط السلوك الأخلاقي و المهني لممارسات الأفراد في أي مستوى من مستويات الإدارة بالشركة سواء في مجلس الإدارة أو للإدارة لتنفيذية.
2. **الشفافية و الإفصاح :** أي الإعلان عن المعلومات و التقارير المتعلقة بنشاط الشركات بوضوح دون طمسها منعاً لحالات التلاعب و الغش فيها بما يخدم المصالح الشخصية لبعض أصحاب المصالح بالشركة.
3. **الإستقلالية :** منع حدوث أي تأثيرات عاطفية أو ضغوط قد تؤدي إلى إضعاف دور المسؤولين في أي مستوى من مستويات الإدارة في الشركة.
4. **المسؤولية :** تعزيز روح المسؤولية لدى العاملين تحقيقاً لمبدأ المحاسبة و المساءلة عن أوجه القصور في الواجبات و المسؤوليات الموكلة لأي مسؤول و في أي مستوى من مستويات الإدارة.
5. **المساءلة :** و هي حق المساهمين في المسائلة و المقاضاة عن حقوقهم و مصالحهم و هي تتضمن مسائل الإدارة التنفيذية أمام مجلس الإدارة و مسائلة المجلس أمام هيئة المساهمين.
6. **العدالة و المساواة :** تحقيق مبدأ العدالة لجميع الأطراف أصحاب المصلحة بما يحقق إحترام حقوق الآخر و المساواة بين كبار و صغار المستثمرين دون الإنتقاص من حقوق الآخر.
7. **المسؤولية الإجتماعية :** أي النظر إلى الشركة كشركة وطنية مجتمعية تعمل على تحقيق المصالح الوطنية القومية و مصالح المجتمع كما يعني هذا المفهوم ضرورة الإستخدام العادل للموارد الطبيعية للمعنيين كافة حتى و إن كانت محدودة.

عضوية أعضاء مجلس الإدارة في شركات المساهمة العامة الأخرى:

- المهندس رجاء خليل العلمي :
 - شركة مسافات للنقل المتخصص
 - شركة الباطون الجاهز و التوريدات الإنشائية
 - المهندس مكرم خليل العلمي :
 - شركة مسافات للنقل المتخصص
 - شركة الباطون الجاهز والتوريدات الإنشائية
 - السيد جودت خليل العلمي :
 - شركة مسافات للنقل المتخصص
 - شركة القدس للصناعات الخرسانية
 - المهندس أنس محمود الشلي :
 - شركة الباطون الجاهز والتوريدات الإنشائية
 - شركة مسافات للنقل المتخصص
 - السيد سهراب ركاد ناجي عويس :
 - شركة الباطون الجاهز والتوريدات الإنشائية
 - السيد محمد بهجت أمين البليسي :
 - شركة المحفظة الوطنية للأوراق المالية
 - شركة المحفظة الوطنية العقارية و الإستثمارية
 - شركة التأمين الوطنية
 - السيد خليل مكرم العلمي :
 - شركة الباطون الجاهز و التوريدات الإنشائية
 - المهندس علاء الدين علي عبد الرحيم :
 - شركة القدس للصناعات الخرسانية
 - المهندس داهود يوسف خليل كوساية :
 - شركة القدس للصناعات الخرسانية
- | | |
|------------------------|--|
| نائب رئيس مجلس الإدارة | |
| عضو مجلس إدارة | |
| عضو مجلس الإدارة | |
| عضو مجلس الإدارة | |
| عضو مجلس الإدارة | |
| نائب مجلس الإدارة | |
| عضو مجلس الإدارة | |
| عضو مجلس الإدارة | |
| رئيس مجلس الإدارة | |
| عضو مجلس إدارة | |
| نائب رئيس مجلس إدارة | |
| عضو مجلس الإدارة | |
| عضو مجلس الإدارة | |
| عضو مجلس الإدارة | |

أسماء أعضاء مجلس الإدارة لعام 2025 :

الرقم	الأعضاء	مستقل أو غير مستقل	تنفيذي أو غير تنفيذي
1.	المهندس رجاء خليل العلمي	غير مستقل	غير تنفيذي
2.	المهندس مكرم خليل العلمي	غير مستقل	غير تنفيذي
3.	السيد جودت خليل العلمي	غير مستقل	غير تنفيذي
4.	المهندس أنس محمود الشلي	مستقل	غير تنفيذي
5.	السيد سهراب ركاد ناجي عويس	مستقل	غير تنفيذي
6.	السيد محمد بهجت أمين البليسي	مستقل	غير تنفيذي
7.	السيد خليل مكرم العلمي	غير مستقل	غير تنفيذي
8.	المهندس علاء الدين علي عبد الرحيم المصري	مستقل	غير تنفيذي
9.	المهندس داهود يوسف خليل كوساية	غير مستقل	غير تنفيذي

اللجان المنبثقة عن مجلس الإدارة:

a. لجنة التدقيق

1. الرئيس : السيد سهراب عويس
2. عضو : السيد علاء الدين المصري
3. عضو : السيد داهود كوساية

b. لجنة الحوكمة

1. الرئيس : السيد سهراب عويس
2. عضو : السيد علاء الدين المصري
3. عضو : السيد داهود كوساية

c. لجنة المكافآت والترشيحات

1. الرئيس : السيد سهراب عويس
2. عضو : السيد علاء الدين المصري
3. عضو : السيد داهود كوساية

d. لجنة المخاطر

1. الرئيس : السيد علاء الدين علي المصري
2. عضو : السيد طاهر عبد العزيز
3. عضو : السيد يزن مسلم
4. عضو : السيد عمرو العلمي

المناصب التنفيذية وأسماء شاغليها:

- المدير العام المهندس طاهر عبد العزيز
- المدير المالي السيد مجدي محمد عبدالرحمن

عدد اجتماعات اللجان المنبثقة عن مجلس الإدارة لعام 2025:

عدد اجتماعات لجنة التدقيق مع مدقق الحسابات الخارجي:

عدد مرات الحضور	عدد الاجتماعات	لجنة التدقيق
4	4	السيد سهراب ركاد ناجي عويس
4	4	المهندس علاء الدين علي عبد الرحيم المصري
4	4	المهندس داهود يوسف خليل كوساية

عدد مرات الحضور	عدد الاجتماعات	لجنة المخاطر
2	2	المهندس علاء الدين علي عبد الرحيم
2	2	المهندس طاهر عبد العزيز
2	2	السيد يزن مسلم
2	2	السيد عمرو العلمي

عدد مرات الحضور	عدد الاجتماعات	لجنة الحوكمة
2	2	السيد سهراب ركاد ناجي عويس
2	2	المهندس علاء الدين علي عبد الرحيم
2	2	المهندس داهود يوسف خليل كوساية

عدد مرات الحضور	عدد الاجتماعات	لجنة الترشيحات والمكافآت
2	2	السيد سهراب ركاد ناجي عويس
2	2	المهندس علاء الدين علي عبد الرحيم المصري
2	2	المهندس داهود يوسف خليل كوساية

عدد اجتماعات أعضاء مجلس الإدارة لعام 2025 :

1. تم تعيين ضابط إرتباط السيد مجدي عبد الرحمن لمتابعة الأمور المتعلقة بتطبيق الحوكمة لدى هيئة الأوراق المالية.

الرقم	الأعضاء	عدد الاجتماعات	عدد مرات الحضور
1.	المهندس رجاء خليل العلمي	6	6
2.	6المهندس مكرم خليل العلمي	6	6
3.	السيد جودت خليل العلمي	6	6
4.	المهندس أنس محمود الشليبي	6	6
5.	السيد سهراب ركاد ناجي عويس	6	6
6.	السيد محمد بهجت أمين البلبيسي	6	6
7.	السيد خليل مكرم العلمي	6	6
8.	المهندس علاء الدين علي عبد الرحيم المصري	6	6
9.	المهندس داهود يوسف خليل كوساية	6	6

إقرار مجلس الإدارة:

1. يقر مجلس الإدارة بعدم وجود أية أمور جوهرية قد تؤثر على استمرارية الشركة خلال السنة المالية 2026.
2. يقر مجلس الإدارة بمسؤوليته عن إعداد البيانات المالية عن السنة 2025 عن توفر نظام رقابة فعال في الشركة.

عضو
المهندس مكرم العلي

عضو
المهندس علاء المصري

عضو
المهندس علاء المصري

عضو
السيد صهراب عويس

عضو
السيد خليل العلي

عضو
المهندس داهود كوساية

رئيس المجلس
المهندس رجاء العلي

عضو
المهندس أنس الشلي

إقرار

نقر نحن الموقعين أدناه بصحة ودقة وإكمال المعلومات والبيانات الواردة في التقرير السنوي للسنة المنتهية في 2025/12/31.

المدير العام
المهندس طاهر تاج طاهر عبد العزيز

المدير المالي
مجدي محمد محمود عبد الرحمن

رئيس مجلس الإدارة
المهندس رجاء خليل إبراهيم العلي

شركة أساس للصناعات الخرسانية
شركة مساهمة عامة محدودة
عمان - المملكة الأردنية الهاشمية

القوائم المالية الموحدة
وتقرير مدقق الحسابات المستقل
للسنة المنتهية في ٣١ كانون الأول ٢٠٢٥

شركة أساس للصناعات الخرسانية
شركة مساهمة عامة محدودة
عمّان - المملكة الأردنية الهاشمية

فهرس

صفحة

-	تقرير مدقق الحسابات المستقل
٢-١	قائمة المركز المالي الموحدة كما في ٣١ كانون الأول ٢٠٢٥
٣	قائمة الدخل الشامل الموحدة للسنة المنتهية في ٣١ كانون الأول ٢٠٢٥
٤	قائمة التغيرات في حقوق الملكية الموحدة للسنة المنتهية في ٣١ كانون الأول ٢٠٢٥
٥	قائمة التدفقات النقدية الموحدة للسنة المنتهية في ٣١ كانون الأول ٢٠٢٥
٣٠-٦	إيضاحات حول القوائم المالية الموحدة للسنة المنتهية في ٣١ كانون الأول ٢٠٢٥

١٠٥١٨٠٩٥٠

تقرير مدقق الحسابات المستقل

السادة المساهمين المحترمين
شركة أساس للصناعات الخرسانية
شركة مساهمة عامة محدودة
عمان - المملكة الاردنية الهاشمية

تقرير حول تدقيق القوائم المالية الموحدة

الرأي

لقد دققنا القوائم المالية الموحدة لشركة أساس للصناعات الخرسانية (شركة مساهمة عامة محدودة) والمكونة من قائمة المركز المالي الموحدة كما في ٣١ كانون الأول ٢٠٢٥، وقائمة الدخل الشامل الموحدة وقائمة التغيرات في حقوق الملكية الموحدة وقائمة التدفقات النقدية الموحدة للسنة المنتهية بذلك التاريخ، والإيضاحات حول القوائم المالية الموحدة وملخصاً للسياسات المحاسبية الهامة الجوهرية.

برأينا، إن القوائم المالية الموحدة المرفقة تظهر بعدالة من كافة النواحي الجوهرية المركز المالي الموحد للشركة كما في ٣١ كانون الأول ٢٠٢٥، وأداءها المالي الموحد وتدفقاتها النقدية الموحدة للسنة المنتهية بذلك التاريخ وفقاً للمعايير الدولية لإعداد التقارير المالية.

أساس الرأي

لقد قمنا بالتدقيق وفقاً للمعايير الدولية للتدقيق. إن مسؤولياتنا وفقاً لهذه المعايير موضحة لاحقاً في تقريرنا ضمن فقرة مسؤولية المدقق حول تدقيق القوائم المالية الموحدة.

نحن مستقلون عن الشركة وفقاً لمتطلبات مجلس معايير السلوك الأخلاقي الدولية للمحاسبين "دليل قواعد السلوك الأخلاقي للمحاسبين المهنيين" والمتطلبات الأخلاقية ذات الصلة بتدقيقنا للقوائم المالية الموحدة، بالإضافة لإلتزامنا بالمسؤوليات الأخلاقية الأخرى، وفقاً لهذه المتطلبات.

في اعتقادنا أن أدلة التدقيق التي حصلنا عليها كافية وملائمة لتكون أساساً نعتمد عليه عند إبداء رأينا.

أمر التدقيق الأساسية

إن أمور التدقيق الهامة هي الأمور التي وفقاً لحكمنا المهني، لها الإهتمام الأكبر في تدقيقنا القوائم المالية الموحدة للسنة الحالية. إن هذه الأمور تم وضعها في الاعتبار في سياق تدقيقنا للقوائم المالية الموحدة ككل، ولتكوين رأينا حولها، وليس لغرض إبداء رأياً منفصلاً حول هذه الأمور.

نطاق التدقيق

قمنا بعمليات تقييم شاملة لتحديد الضوابط الرئيسية المستخدمة في تحديد خسائر الائتمان المتوقعة وجمع البيانات ومدى اكتمالها والتقديرات والافتراضات ذات الصلة المستخدمة من قبل الإدارة، وقمنا باختبار النظم الرقابية الرئيسية على عملية إعداد النماذج.

الخسائر الائتمانية المتوقعة

قامت الشركة بتطبيق متطلبات خسائر الائتمانية المتوقعة للمعيار رقم (٩) من المعايير الدولية لإعداد التقارير المالية حيث بلغ مخصص الخسائر الائتمانية المتوقعة مبلغ وقدره ٤١٠,٢٦١ دينار أردني كما في ٣١ كانون الأول ٢٠٢٥.

عضو منتدى الشركات الكبرى في الاتحاد الدولي للمحاسبين (نيويورك)



MEMBER OF THE

FORUM OF FIRMS

عضو منتدى الشركات الكبرى في

TAG.GD Corporate House
46 Abdel Rahim Al-Waked St., Shmeisani
Tel: +962 6 5100 900
Fax: +962 6 5100 901
P.O.Box: 921100 Amman 11192, Jordan



tagi.com

tagco.amman@tagi.com

مبنى الإدارة العامة - طلال أبو غزالة العالمية الرقمية
46 شارع عبد الرحيم الواكد، الشميساني
هاتف: +962 6 5100 900
فاكس: +962 6 5100 901
ص.ب: 921100 عمان 11192، الأردن

تدني قيمة المخزون

نطاق التدقيق

قمنا بتحليل أعمار بنود المخزون وقمنا بمناقشة فرضيات الإدارة المتعلقة بتوقع حجم الاستخدام وبناءً على معرفتنا وخبرتنا بالقطاع الذي تعمل به المنشأة.

قمنا باختبار ملائمة مخصصات التدني للمخزون من خلال تقييم فرضيات الإدارة مع الأخذ بعين الاعتبار المعلومات الخارجية المتوفرة والأحداث اللاحقة بعد انتهاء السنة المالية.

قمنا بتقييم ما إذا كان المخصص قد سجل مقابل المخزون المتقادم وبطيء الحركة بما يتناسب مع السياسات المحاسبية للمنشأة مع الأخذ بعين الاعتبار منطقية سياسة تحديد المخصصات باستخدام التحليل التاريخي. هذا وقد قمنا بفحص فواتير المبيعات في الفترة اللاحقة لتقييم إذا ما تم بيع المخزون بقيمة اعلى من التكلفة من خلال مقارنة سعر البيع بقيمة المخزون المسجلة بحسابات المنشأة.

منا بالأخذ بعين الاعتبار ملائمة إيضاحات المنشأة حول درجة التقديرات المتعلقة للتوصل إلى قيمة مخصص التدني بشكل عام، لقد توصلنا إلى ان الفرضيات الأساسية المستخدمة، والنتائج عنها تقدير وتقييم المخزون هي فرضيات ملائمة.

حسب متطلبات المعايير الدولية لإعداد التقارير المالية، فإنه يتم قياس المخزون عند إعداد التقارير المالية بالتكلفة أو صافي القيمة القابلة للتحقق أيهما أقل. وعندما يكون من غير الممكن إسترداد تكلفة المخزون إذا أصيب بتلف، أو أصبح متقادماً كلياً أو جزئياً أو تناقصت أسعار بيعه. وعند انخفاض القيمة القابلة للتحقق عن التكلفة يتم الإعراف بالفرق كمصروف هبوط أسعار ضمن الأرباح والخسائر.

معلومات أخرى

إن الإدارة مسؤولة عن المعلومات الأخرى. تتضمن المعلومات الأخرى المعلومات في التقرير السنوي ولكن لا تتضمن القوائم المالية الموحدة وتقريرنا حولها.

إن رأينا حول القوائم المالية الموحدة لا يتضمن المعلومات الأخرى وإننا لا نبدي أي نوع من التأكيد حولها.

فيما يخص تدقيق القوائم المالية الموحدة، فإن مسؤوليتنا هي قراءة المعلومات الأخرى، بحيث نأخذ بالاعتبار فيما إذا كانت المعلومات الأخرى غير منسجمة بشكل جوهري مع القوائم المالية الموحدة أو المعلومات التي تم التوصل إليها من خلال تدقيقنا أو في حال ظهر بأن في تلك المعلومات الأخرى أخطاء جوهريّة. وفي حال إستنتاجنا، بناءً على العمل الذي قمنا به، بوجود خطأ جوهري في هذه المعلومات الأخرى، فإنه يتوجب علينا التقرير عن تلك الحقيقة، ولا يوجد أية أمور خاصة بهذا الموضوع يتوجب التقرير حولها.

مسؤوليات الإدارة والأشخاص المسؤولين عن الحوكمة عن القوائم المالية الموحدة

إن الإدارة مسؤولة عن إعداد وعدالة عرض هذه القوائم المالية الموحدة وفقاً للمعايير الدولية لإعداد التقارير المالية، وعن الرقابة الداخلية التي تراها ضرورية لإعداد قوائم مالية موحدة خالية من الأخطاء الجوهرية سواء كانت بسبب الإحتيال أو الخطأ.

عند إعداد القوائم المالية الموحدة، تكون الإدارة مسؤولة عن تقييم قدرة الشركة على الإستمرارية والإفصاح، عندما ينطبق ذلك عن أمور تتعلق بالإستمرارية وإستخدام أساس الإستمرارية في المحاسبة، ما لم توجد نية لدى الإدارة بتصفية الشركة أو إيقاف أعمالها أو عدم وجود بديل واقعي غير ذلك.

الأشخاص المسؤولين عن الحوكمة مسؤولين عن الإشراف على إعداد التقارير المالية للشركة.

مسؤولية المدقق حول تدقيق القوائم المالية الموحدة

إن أهدافنا هي الحصول على تأكيد معقول فيما إذا كانت القوائم المالية الموحدة ككل خالية من التحريفات الجوهرية، سواء كانت بسبب الإحتيال أو الخطأ، وإصدار تقريرنا الذي يتضمن رأينا حولها. التأكيد المعقول هو مستوى عالٍ من التأكيد، ولكنه ليس ضماناً بأن التدقيق الذي قمنا به وفقاً للمعايير الدولية للتدقيق سوف يكتشف دائماً أي خطأ جوهري إن وجد، إن التحريفات يمكن أن تنشأ عن الإحتيال أو الخطأ، وتعتبر جوهريّة إذا كانت بشكل فردي أو إجمالي يمكن أن تؤثر بشكل معقول على القرارات الاقتصادية المتخذة من قبل مستخدمي هذه القوائم المالية الموحدة.

كجزء من عملية التدقيق وفقاً لمعايير التدقيق الدولية، نقوم بممارسة الحكم المهني والمحافظة على تطبيق مبدأ الشك المهني في جميع نواحي التدقيق، بالإضافة إلى:

- تحديد وتقييم مخاطر الأخطاء الجوهرية في القوائم المالية الموحدة، سواء كانت ناشئة عن إحتيال أو خطأ، وكذلك تصميم وتنفيذ إجراءات التدقيق ملائمة تستجيب لتلك المخاطر، والحصول على أدلة تدقيق كافية ومناسبة لتوفر أساساً لرأينا. إن خطر عدم اكتشاف أخطاء جوهرية ناتجة عن إحتيال أعلى من الخطر الناتج عن الخطأ، كما أن الإحتيال قد يشتمل على التواطؤ، التزوير، الحذف المتعمد، التحريفات، أو تجاوز لأنظمة الرقابة الداخلية.
- الحصول على فهم لأنظمة الرقابة الداخلية ذات الصلة بالتدقيق لغايات تصميم إجراءات تدقيق ملائمة في ظل الظروف القائمة، وليس لغرض إبداء رأي حول مدى فعالية أنظمة الرقابة الداخلية في الشركة.
- تقييم مدى ملائمة السياسات المحاسبية المستخدمة ومدى معقولية التقديرات المحاسبية والإيضاحات ذات العلاقة المعدة من قبل الإدارة.
- الاستنتاج عن مدى ملائمة استخدام الإدارة لأساس الاستمرارية في المحاسبة، وإستناداً إلى أدلة التدقيق التي تم الحصول عليها، فيما إذا كان هناك وجود لعدم تيقن جوهري ذا صلة بأحداث أو ظروف يمكن أن تثير شكوكاً جوهرية حول قدرة الشركة على الاستمرارية كمنشأة مستمرة. فإذا إستنتجنا عدم وجود تيقن جوهري، فنحن مطالبون أن نلفت الإنتباه في تقريرنا إلى الإيضاحات ذات الصلة الواردة في القوائم المالية الموحدة، أو إذا كان الإفصاح عن هذه المعلومات غير كافياً، فإننا سوف نقوم بتعديل رأينا. إستنتاجاتنا تعتمد على أدلة التدقيق التي تم الحصول عليها حتى تاريخ تقريرنا ومع ذلك، فإنه من الممكن أن تتسبب أحداث أو ظروف مستقبلية في توقف الشركة عن الإستمرار كمنشأة مستمرة.
- تقييم العرض العام والشكل والمحتوى للقوائم المالية الموحدة بما فيها الإيضاحات وفيما إذا كانت القوائم المالية الموحدة تمثل المعاملات والأحداث بشكل يحقق العرض العادل.
- الحصول على أدلة تدقيق كافية وملائمة حول المعلومات المالية للمنشآت أو أنشطة الأعمال ضمن المجموعة لإبداء رأي حول القوائم المالية الموحدة. نحن مسؤولون عن التوجيه والإشراف والإنجاز على تدقيق المجموعة. نحن نبقي مسؤولين بالمطلق عن تقرير التدقيق.
- لقد تواصلنا مع الأشخاص المسؤولين عن الحوكمة فيما يتعلق بنطاق وتوقيت التدقيق المخطط له وملاحظات التدقيق الهامة، بما في ذلك أية نقاط ضعف هامة في نظام الرقابة الداخلية نحددها خلال تدقيقنا.
- لقد زدنا أيضاً الأشخاص المسؤولين عن الحوكمة بتصريح حول التزامنا بمتطلبات السلوك المهني المتعلقة بالإستقلالية، وإبلاغهم عن جميع العلاقات والأمور الأخرى التي من الممكن أن تؤثر على إستقلاليتنا وكذلك الإجراءات الوقائية إن وجدت.
- من تلك الأمور التي تم إيصالها إلى الأشخاص المسؤولين عن الحوكمة، قمنا بتحديد الأمور الأكثر أهمية في تدقيق البيانات المالية الموحدة للسنة الحالية وهي بالتالي أمور التدقيق الأساسية. نقوم بوصف هذه الأمور في تقريرنا إلا إذا كان هنالك قانون أو تشريع يحول دون الإفصاح عن ذلك الأمر، أو في حالات نادرة جداً، والتي نقرر بها عدم الإفصاح عن ذلك الأمر في تقريرنا، لوجود آثار سلبية متوقع أن تفوق المنفعة العامة من تلك الإفصاحات.

تقرير حول المتطلبات القانونية والتشريعية الأخرى

تحتفظ الشركة بسجلات محاسبية منتظمة بصورة أصولية، وإن القوائم المالية الموحدة المدققة والبيانات المالية الواردة في تقرير مجلس الإدارة متفقة معها ونوصي الهيئة العامة بالمصادقة عليها.

طلال أبوغزاله وشركاه الدولية

محمد الأزرق
(إجازة رقم ١٠٠٠)

عمان في ٢٩ كانون الثاني ٢٠٢٦



شركة أساس للصناعات الخرسانية
شركة مساهمة عامة محدودة
عمّان - المملكة الأردنية الهاشمية

قائمة المركز المالي الموحدة كما في ٣١ كانون الأول ٢٠٢٥

٢٠٢٤	٢٠٢٥	إيضاحات	الموجودات
دينار أردني	دينار أردني		
			الموجودات غير المتداولة
٦,٥٨١,٤٠٢	٦,٣٣٢,٠٤٣	٣	ممتلكات وآلات ومعدات
١,٣٣٣,٧٩٤	١,٣٨٨,٧٦٧	٤	إستثمار في شركات زميلة
١٦٥,٨١٩	١٨١,٧٥٠	٥	موجودات مالية بالقيمة العادلة من خلال الدخل الشامل الآخر
٨,٠٨١,٠١٥	٧,٩٠٢,٥٦٠		مجموع الموجودات غير المتداولة
			الموجودات المتداولة
٨٤٦,٤٧٧	٩٣٠,١٧٠	٦	مخزون
١٩,٨٧٠	٧٤٩,٠٨٩	٧	ذمم أطراف ذات علاقة مدينة
٣٤٥,٣٠٩	٤٩٥,٦١٣	٨	أرصدة مدينة أخرى
٨٧٢,٨٧٧	٨٣٤,٨٧٧	٩	ذمم تجارية مدينة
٥٦٤,٢٤٤	١٤٠,٤٤٥	١٠	نقد ونقد معادل
٢,٦٤٨,٧٧٧	٣,١٥٠,١٩٤		مجموع الموجودات المتداولة
١٠,٧٢٩,٧٩٢	١١,٠٥٢,٧٥٤		مجموع الموجودات

إن الإيضاحات المرفقة تشكل جزءاً لا يتجزأ من هذه القوائم المالية الموحدة

شركة أساس للصناعات الخرسانية
شركة مساهمة عامة محدودة
عمان - المملكة الأردنية الهاشمية

قائمة المركز المالي الموحدة كما في ٣١ كانون الأول ٢٠٢٥

٢٠٢٤	٢٠٢٥	إيضاحات	
دينار أردني	دينار أردني		حقوق الملكية والمطلوبات
			حقوق الملكية
٧,١٢٠,٠٠٠	٧,١٢٠,٠٠٠	١	رأس المال المصرح به والمدفوع
٣٢٢,٩٥٣	٣٧١,٤١٣	١١	إحتياطي إجباري
٧٥,٢٠١	٧٥,٢٠١	١٢	إحتياطي إختياري
(٢٢٢,٩٩٧)	(٢٠٧,٠٦٦)	٥	التغير في القيمة العادلة لموجودات مالية بالقيمة العادلة من خلال الدخل الشامل الآخر
١,٣٢٢	١٢,٨٤٣		التغير في القيمة العادلة لموجودات مالية بالقيمة العادلة من خلال الدخل الشامل الآخر - شركات زميلة
٧٠٨,٠١١	٩٩٤,٢٦١	١٣	أرباح محتفظ بها
٨,٠٠٤,٤٩٠	٨,٣٦٦,٦٥٢		مجموع حقوق الملكية
			المطلوبات
-	٦٦,٢٥٦	١٤	قروض - الجزء غير المتداول
			المطلوبات المتداولة
-	٢٢٧,٨٣١	١٤	قروض
٧٣٣,٤٧٤	٧٣٦,٩٤٩	١٥	أرصدة دائنة أخرى
٩٥,٤١٥	١٠٧,٤١٠	١٦	مخصص ضريبة الدخل
٥٤٧,٠٢٠	٢٥٤,١٢٨	٧	ذمم أطراف ذات علاقة دائنة
١,٣٤٩,٣٩٣	١,٢٩٣,٥٢٨	١٧	ذمم تجارية دائنة
٢,٧٢٥,٣٠٢	٢,٦١٩,٨٤٦		مجموع المطلوبات المتداولة
٢,٧٢٥,٣٠٢	٢,٦٨٦,١٠٢		مجموع المطلوبات
١٠,٧٢٩,٧٩٢	١١,٠٥٢,٧٥٤		مجموع حقوق الملكية والمطلوبات

إن الإيضاحات المرفقة تشكل جزءاً لا يتجزأ من هذه القوائم المالية الموحدة

شركة أساس للصناعات الخرسانية
شركة مساهمة عامة محدودة
عمان - المملكة الأردنية الهاشمية

قائمة الدخل الشامل الموحد للسنة المنتهية في ٣١ كانون الأول ٢٠٢٥

٢٠٢٤	٢٠٢٥			
المجموع	المجموع	المعقبة	صنّان	إيضاحات
دينار أردني	دينار أردني	دينار أردني	دينار أردني	
٦,٦١٣,٣٠١	٧,١٤٨,٦٥٦	١,٤٧١,٣٣٠	٥,٦٧٧,٣٢٦	صافي المبيعات
١,٣٦٣,٦٨٧	١,٧٠٤,٧٣٣	-	١,٧٠٤,٧٣٣	إيرادات النقل
(٥,٣٤٩,٨٠٥)	(٥,٨٥٦,٨٨٧)	(٩٣٩,٩٨٨)	(٤,٩١٦,٨٩٩)	تكلفة المبيعات
(١,٣٠٥,١٤٣)	(١,٥٣١,١٤٥)	-	(١,٥٣١,١٤٥)	تكلفة إيرادات النقل
١,٣٢٢,٠٤٠	١,٤٦٥,٣٥٧	٥٣١,٣٤٢	٩٣٤,٠١٥	مجمول الربح
١٨٠,٢٩٥	٨٤,٧٣٣	-	٨٤,٧٣٣	إيرادات أخرى بالمصافي
١١٠,١٠٢	٨٨,٧٥٢	-	٨٨,٧٥٢	حصة الشركة من نتائج أعمال شركات زميلة
(١٥٤,٥٤٢)	(٢٠٨,٢١٣)	(١٢,٢١٧)	(١٩٥,٩٩٦)	مصاريف بيع وتوزيع
(٦١٩,٤٣٥)	(٧٥٤,٧١٦)	(٩٤٩)	(٧٥٣,٧٦٧)	مصاريف إدارية
-	(١٧,١٥٠)	-	(١٧,١٥٠)	مصاريف تمويل
(٢٢٨,٣٥٦)	-	-	-	مخصص تقني في قيمة استثمار في شركة زميلة
٦,٠٠١,١٠٤	٦,٥٨,٧٦٣	٥١٨,١٧٦	١٤٠,٥٨٧	الربح قبل الضريبة والمساهمة الوطنية
(٦,٧٥١)	(٦,٨٤٤)	-	(٦,٨٤٤)	ضريبة دخل سنوات سابقة
-	(٣٤٣)	-	(٣٤٣)	مساهمة وطنية عن سنوات سابقة
(٨٥,٤٨٣)	(٦٠,٧٤٢)	(٢٥,٩٠٩)	(٣٤,٨٣٣)	ضريبة دخل
(٦,٤١٤)	(٦,٩٢٤)	(٥,١٨٢)	(١,٧٤٢)	مساهمة وطنية
٥٠١,٤٥٦	٥٨٣,٩١٠	٤٨٧,٠٨٥	٩٦,٨٢٥	الربح
				دخل شامل آخر
١٣,٥٦٠	١١,٥٢١	-	١١,٥٢١	التغير في القيمة المعادلة لموجودات مالية بالقيمة المعادلة
٢٤,٨٩٢	١٥,٩٣١	-	١٥,٩٣١	من خلال الدخل الشامل الآخر - شركات زميلة
٥٣٩,٩٠٨	٦١١,٣٦٢	٤٨٧,٠٨٥	١٢٤,٢٧٧	التغير في القيمة المعادلة لموجودات مالية بالقيمة المعادلة
٧,١٢٠,٠٠٠	٧,١٢٠,٠٠٠			من خلال الدخل الشامل الآخر
٠/٠٧٠ دينار أردني	٠/٠٨٢ دينار أردني			صافي الدخل الشامل
				المتوسط المرجح لعدد الأسهم خلال السنة
				حصة السهم الواحد من الربح

إن الإيضاحات المرفقة تشكل جزءاً لا يتجزأ من هذه القوائم المالية الموحدة

شركة أساس للصناعات الخرسانية
شركة مساهمة عامة محدودة
عمان - المملكة الأردنية الهاشمية

قائمة التغيرات في حقوق الملكية الموحدة للسنة المنتهية في ٣١ كانون الأول ٢٠٢٥

المجموع	أرباح محتفظ بها	التغير في القيمة العادلة	التغير في القيمة العادلة	الدفع الشامل الأخر	إحتياطي إختياري	إحتياطي إيجاري	رأس المال	
دينار أردني	دينار أردني	دينار أردني	دينار أردني	دينار أردني	دينار أردني	دينار أردني	دينار أردني	
٧,٦٧٩,٢٥٤	٤٧٨,٢٤٤	(١٢,٣٣٨)	(٢٤٧,٨٨٩)	٧٥,٢٠١	٢٥٥,٩٣٦	٧,١٢٠,٠٠٠	٢٠٢٤	رصيد ١ كانون الثاني
٥٣٩,٩٠٨	٥٠١,٤٥٦	١٢,٥٦٠	٢٤,٨٩٢	-	-	-	-	الدخل الشامل
-	(٥٧,٠١٧)	-	-	-	٥٧,٠١٧	-	-	إحتياطي إيجاري
(٢١٤,٦٧٢)	(٢١٤,٦٧٢)	-	-	-	-	-	-	توزيع أرباح
٨,٠٠٤,٩٩٠	٧,٨٠,١١١	١,٣٢٢	(٢٢٢,٩٩٧)	٧٥,٢٠١	٣٢٢,٩٥٣	٧,١٢٠,٠٠٠	٢٠٢٤	رصيد ٣١ كانون الأول
٦١١,٣١٢	٥٨٣,٩١٠	١١,٥٢١	١٥,٩٣١	-	-	-	-	الدخل الشامل
-	(٤٨,٤٦٠)	-	-	-	٤٨,٤٦٠	-	-	إحتياطي إيجاري
(٢٤٩,٢٠٠)	(٢٤٩,٢٠٠)	-	-	-	-	-	-	توزيع أرباح
٨,٣١٦,٦٥٢	٩٩٤,٢٦١	١٢,٨٤٣	(٢٠٧,٠٦١)	٧٥,٢٠١	٣٧١,٤١٣	٧,١٢٠,٠٠٠	٢٠٢٥	رصيد ٣١ كانون الأول

إن الإيضاحات المرفقة تشكل جزءاً لا يتجزأ من هذه القوائم المالية الموحدة

شركة أساس للصناعات الخرسانية
شركة مساهمة عامة محدودة
عمان - المملكة الأردنية الهاشمية

قائمة التدفقات النقدية الموحدة للسنة المنتهية في ٣١ كانون الأول ٢٠٢٥

٢٠٢٤	٢٠٢٥	
دينار أردني	دينار أردني	التدفقات النقدية من الأنشطة التشغيلية
٦٠٠,١٠٤	٦٥٨,٧٦٣	الربح قبل الضريبة والمساهمة الوطنية
		تعديلات لـ :
٤٤٥,٤٤١	٥٠٤,٨٦٩	إستهلاكات
٢٣٨,٣٥٦	-	مخصص تدني في قيمة استثمار في شركة زميلة
(١٥٦,٠٩٩)	(٥,٤٩٠)	أرباح استبعاد ممتلكات وآلات ومعدات
١٤,٤٨٠	٥٠,٦٥٠	مخصص خسائر إنتمانية متوقعة
٤٥,٣٠٦	٤٥,٣٠٠	توزيعات أرباح شركة زميلة
(١١٠,١٠٢)	(٨٨,٧٥٢)	حصة الشركة من نتائج أعمال شركات زميلة
		التغير في الموجودات والمطلوبات التشغيلية:
(٨٨,١٠٥)	(٨٣,٦٩٣)	مخزون
(١٣٢,٢٨٥)	(١٥٠,٣٠٤)	أرصدة مدينة أخرى
(٤٥,١٣٥)	(١٢,٦٥٠)	ذمم تجارية مدينة
١٨٣,٨٥٢	(٦٦,٦٤٦)	أرصدة دائنة أخرى
(١١٤,٨١٥)	(١,٠٢٢,١١١)	ذمم أطراف ذات علاقة
(٢١١,٦٠٦)	(٥٥,٨٦٥)	ذمم تجارية دائنة
٦٦٩,٣٩٢	(٢٢٥,٩٢٩)	
(٦,٧٥١)	(٦,٨٤٤)	ضريبة دخل مدفوعة عن سنوات سابقة
-	(٣٤٣)	مساهمة وطنية مدفوعة عن سنوات سابقة
(١٣,٥٠٨)	(٤٨,٧٤٧)	ضريبة دخل مدفوعة
(٤,٣٦٩)	(٣,٠٥٩)	مساهمة وطنية مدفوعة
٦٤٤,٧٦٤	(٢٨٤,٩٢٢)	صافي النقد من الأنشطة التشغيلية
		التدفقات النقدية من الأنشطة الاستثمارية
(١٧١,٠٦٤)	(٢٧٥,١٩٤)	شراء ممتلكات وآلات ومعدات
١٦٥,٩٧٢	٢٥,١٧٤	المتحصل من استبعاد ممتلكات وآلات ومعدات
(٤٥,٠٠٠)	-	شراء موجودات مالية بالقيمة العادلة من خلال الدخل الشامل الآخر
(٥٠,٠٩٢)	(٢٥٠,٠٢٠)	صافي النقد من الأنشطة الاستثمارية
		التدفقات النقدية من الأنشطة التمويلية
-	٢٩٤,٠٨٧	قروض
(٢١٤,٦٧٢)	(٢٤٩,٢٠٠)	توزيع أرباح
(٢١٤,٦٧٢)	١١١,١٤٣	صافي النقد من الأنشطة التمويلية
٣٨٠,٠٠٠	(٤٢٣,٧٩٩)	صافي التغير في النقد والنقد المعادل
١٨٤,٢٤٤	٥٦٤,٢٤٤	النقد والنقد المعادل في بداية السنة
٥٦٤,٢٤٤	١٤٠,٤٤٥	النقد والنقد المعادل في نهاية السنة

إن الإيضاحات المرفقة تشكل جزءاً لا يتجزأ من هذه القوائم المالية الموحدة

الشركة أساس للصناعات الخرسانية
شركة مساهمة عامة محدودة
عمّان - المملكة الأردنية الهاشمية

إيضاحات حول القوائم المالية الموحدة

١- الوضع القانوني والنشاط للشركة الأم والشركة التابعة:

- تأسست الشركة الأم (شركة أساس للصناعات الخرسانية) وسجلت لدى وزارة الصناعة والتجارة في سجل الشركات المساهمة العامة تحت الرقم (٤٣٨) بتاريخ ٥ حزيران ٢٠٠٧. إن النشاطات الرئيسية للشركة هي إنتاج واستيراد وتصدير جميع أنواع أحجار الكندرين والطوب والربس والبلاط والإنترلوك وتشكيل المعادن وجميع الأعمال الأخرى المتعلقة بها والمتفرعة عنها.
- تأسست الشركة التابعة (شركة أساس الحديثة للنقل المتخصص) وسجلت لدى وزارة الصناعة والتجارة في سجل الشركات ذات مسؤولية محدودة تحت الرقم (٤٠٥٧٣) بتاريخ ٢٠ أيار ٢٠١٥. إن النشاطات الرئيسية للشركة هي نقل مواد رمل وحصمة ومواد البنية التحتية وأعمال النقل البري المتخصص بالمواد الإنشائية والخرسانة الجاهزة ونقل البضائع العامة على الطريق ونقل الأتربة والرمال.
- تم إقرار القوائم المالية من قبل مجلس إدارة الشركة في جلسته المنعقدة بتاريخ ٢٨ كانون الثاني ٢٠٢٦، وتتطلب هذه القوائم المالية موافقة الهيئة العامة للمساهمين.

٢- أسس إعداد القوائم المالية الموحدة والسياسات المحاسبية الجوهرية

١-٢ أسس إعداد القوائم المالية

الإطار العام لإعداد القوائم المالية

تم إعداد هذه القوائم المالية الموحدة وفقاً للمعايير الدولية لإعداد التقارير المالية الصادرة عن مجلس معايير المحاسبة الدولية.

أسس القياس المستخدمة في إعداد القوائم المالية

تم إعداد القوائم المالية الموحدة إستناداً إلى طريقة التكلفة التاريخية بإستثناء بعض البنود التي تم قياسها بإستخدام طرق أخرى غير طريقة التكلفة التاريخية.

العملة الوظيفية وعملة العرض

تم عرض القوائم المالية الموحدة بالدينار الأردني والذي يمثل العملة الوظيفية للمنشأة.

٢-٢ إستخدام التقديرات

- عند إعداد القوائم المالية تقوم الإدارة بإجتهادات وتقديرات وإفتراضات تؤثر في تطبيق السياسات المحاسبية ومبالغ الموجودات والمطلوبات والإيرادات والمصاريف، وإن النتائج الفعلية قد تختلف عن هذه التقديرات.
- تتم مراجعة التقديرات والإفتراضات على نحو مستمر. يتم الاعتراف بالتغيرات في التقديرات المحاسبية في الفترة التي تم فيها تغيير التقديرات والسنوات اللاحقة التي تتأثر بذلك التغيير.
- إن الأمثلة حول إستخدام التقديرات هي الخسائر الإنمائية المتوقعة، تقادم المخزون، الأعمار الإنتاجية للممتلكات والمعدات القابلة للإستهلاك، المخصصات، وأية قضايا مقامة ضد المنشأة.

إيضاحات حول القوائم المالية الموحدة للسنة المنتهية في ٣١ كانون الأول ٢٠٢٥

٣-٢ معايير وتفسيرات أصدرت وأصبحت سارية المفعول

رقم المعيار أو التفسير	البيان	تاريخ النفاذ
تعديلات على معيار المحاسبة الدولي رقم (٢١).	عدم إمكانية التبادل.	١ كانون ثاني ٢٠٢٥.

معايير وتفسيرات أصدرت ولم تصبح سارية المفعول بعد

رقم المعيار أو التفسير	البيان	تاريخ النفاذ
تعديلات على المعايير الدولية لإعداد التقارير المالية أرقام ١٠, ٩, ٧, ١ ومعيير المحاسبة الدولي رقم ٧.	تحسينات سنوية للمعايير الدولية لإعداد التقارير المالية.	١ كانون الثاني ٢٠٢٦.
تعديلات على المعيار الدولي لإعداد التقارير المالية رقم (٧) و (٩).	تعديلات متعلقة بتصنيف وقياس الأدوات المالية.	١ كانون ثاني ٢٠٢٦.
تعديلات على لمعيار المحاسبي الدولي رقم (٢١).	الترجمة الى عملة عرض تضخمية	١ كانون ثاني ٢٠٢٧.
صدر المعيار الدولي لإعداد التقارير المالية رقم (١٨).	العرض والافصاح للقوائم المالية الذي سيحل محل معيار المحاسبة الدولي رقم (١).	١ كانون ثاني ٢٠٢٧.
صدر المعيار الدولي لإعداد التقارير المالية رقم (١٩).	الإفصاح عن الشركات التابعة التي لا يوجد لها مسائل عامة.	١ كانون ثاني ٢٠٢٧.
المعيار الدولي للتقارير المالية رقم ١٠ ومعيير المحاسبة الدولي رقم ٢٨.	بيع أو مساهمة الموجودات بين مستثمر وشركته الزميلة أو المشروع المشترك .	متاح للتطبيق الاختياري - تاريخ سريان موجد الى اجل غير مسمى.

٤-٢ ملخص للسياسات المحاسبية الجوهرية

- أسس توحيد القوائم المالية

- تضم القوائم المالية الموحدة القوائم المالية للمنشأة الأم (شركة أساس للصناعات الخرسانية) والمنشآت التابعة التالية التي تسيطر عليها:

إسم المنشأة	نسبة الملكية
	%
شركة أساس الحديثة للنقل المتخصص	١٠٠
- يفترض وجود السيطرة عندما يكون للمستثمر التعرض لـ أو الحق في العوائد المتغيرة والناجمة عن العلاقة مع الجهة المستثمر بها، ولديه المقدرة على التأثير على هذه العوائد من خلال سلطته على الجهة المستثمر بها، باستثناء بعض الظروف الاستثنائية عندما يمكن إثبات أن هذه الملكية لا تمثل سيطرة.	
- يتم إستبعاد الأرصدة والمعاملات والدخل والمصاريف الداخلية بين المجموعة (المنشأة الأم والمنشأة التابعة) بالكامل.	
- تمثل الحقوق غير المسيطرة حقوق ملكية في منشأة تابعة غير منسوبة بشكل مباشر أو غير مباشر إلى المنشأة الأم.	
- عندما تفقد المنشأة الأم السيطرة على منشأة تابعة، فإنها تقوم بإلغاء الاعتراف بموجودات ومطلوبات المنشأة التابعة والحقوق غير المسيطرة ذات الصلة وغيرها من حقوق الملكية، يتم إثبات أي أرباح أو خسائر ناتجة عن فقدان السيطرة في قائمة الدخل الشامل. يتم قياس الحصة المتبقية بعد فقدان السيطرة بالقيمة العادلة.	

- الممتلكات والآلات والمعدات

- يتم الاعتراف مبدئياً بالممتلكات والآلات والمعدات بالتكلفة التي تمثل سعر الشراء مضافاً إليه أي تكاليف أخرى تم تحميلها على نقل الممتلكات والآلات والمعدات إلى الموقع وتحقيق الشروط اللازمة لها لتعمل بالطريقة التي ترغبها الإدارة.

- بعد الاعتراف المبدئي، يتم تسجيل الممتلكات والآلات والمعدات في قائمة المركز المالي بالتكلفة مطروحاً منها الإستهلاك المتراكم وأي خسائر تدني متراكمة في القيمة، أما الأراضي فلا تستهلك.

- يتم الاعتراف بالإستهلاك في كل فترة كمصروف. ويتم إحتساب الإستهلاك على أساس القسط الثابت والذي يتوقع إستهلاك المنافع الاقتصادية المستقبلية المتوقعة لهذه الموجودات خلال العمر الإنتاجي لها باستخدام النسب السنوية التالية:

الفئة	نسبة الاستهلاك
	%
مباني	١٠-٢
الآلات والمعدات	١٠-٢
سيارات واليات	١٠-٥
أثاث وديكورات	١٥-٥
أجهزة وبرامج كمبيوتر	٢٥-١٥
أجهزة ومعدات كهربائية	١٢-٥

- تتم مراجعة الأعمار الإنتاجية المقدرة في نهاية كل سنة، وأي تغيير في التقديرات يتم تأثيره في الفترات اللاحقة.

- يتم إجراء اختبار لتدني القيمة التي تظهر بها الممتلكات والآلات والمعدات في قائمة المركز المالي عند ظهور أي أحداث أو تغييرات في الظروف تظهر أن هذه القيمة غير قابلة للإسترداد. في حال ظهور أي مؤشر لتدني القيمة، يتم إحتساب خسائر تدني تبعاً لسياسة تدني قيمة الموجودات.

- عند أي إستبعاد لاحق للممتلكات أو الآلات أو المعدات فإنه يتم الاعتراف بقيمة المكاسب أو الخسائر الناتجة، التي تمثل الفرق ما بين صافي عوائد الإستبعاد والقيمة التي تظهر بها هذه الممتلكات أو الآلات أو المعدات في قائمة المركز المالي، ضمن الربح أو الخسارة.

إيضاحات حول القوائم المالية الموحدة للسنة المنتهية في ٣١ كانون الأول ٢٠٢٥

- يتم تحميل المبالغ التي تدفع لإنشاء الممتلكات أو المعدات بداية إلى حساب مشاريع قيد التنفيذ. وعندما يصبح المشروع جاهزاً للإستخدام يتم نقله إلى البند الخاص به من ضمن الممتلكات والمعدات.
- قامت إدارة الشركة بمراجعة الأعمار الإنتاجية لكافة بنود الممتلكات والآلات والمعدات بإستثناء بند مباني وأجهزة زبرامج كمبيوتر. مما أدى إلى تخفيض نسبة الإستهلاك حسب ما هو وارد أعلاه. وتم إعتداد تلك المراجعة من قبل مجلس إدارة الشركة.

تدني قيمة الموجودات غير المالية

- في تاريخ كل قائمة مركز مالي، تقوم الإدارة بمراجعة القيمة التي تظهر بها الموجودات غير المالية (الممتلكات والآلات والمعدات والممتلكات الإستثمارية) في قائمة المركز المالي، لتحديد فيما إذا كان هناك أي مؤشرات تدل على تدني قيمة هذه الموجودات.
- في حالة ظهور أي مؤشرات تدني، يتم تقدير القيمة القابلة للإسترداد للموجودات لتحديد مدى خسارة التدني، وهي القيمة التي تتجاوز بها القيمة التي يظهر بها الموجود في قائمة المركز المالي قيمته القابلة للإسترداد. وتمثل القيمة القابلة للإسترداد قيمة الموجود العادلة مطروحاً منها تكاليف البيع أو قيمة المنفعة في الموجود أيهما أكبر. القيمة العادلة للموجود هي القيمة التي من الممكن تبادل الموجود عندها ما بين أطراف على علم وراغبة بالتفاوض على أساس تجاري. وقيمة المنفعة في الموجود هي القيمة الحالية للتدفقات النقدية المستقبلية المتوقعة تولدها من الموجود.
- لأغراض تقييم الإنخفاض في القيمة، يتم تجميع الأصول في أدنى المستويات التي تتوفر لها تدفقات نقدية بشكل مستقل (الوحدات المولدة للنقد). وتتم مراجعة إنخفاض القيمة السابق للأصول غير المالية (فيما عدا الشهرة) للنظر في إمكانية عكسها المحتمل في تاريخ القوائم المالية.
- يتم الإعراف بخسارة التدني مباشرة من ضمن الخسائر.
- عند عكس خسارة تدني القيمة في فترة لاحقة، يتم زيادة القيمة التي يظهر بها الموجود في قائمة المركز المالي بالقيمة المعدلة التقديرية للقيمة القابلة للإسترداد بحيث لا تزيد قيمة الزيادة نتيجة عكس خسارة التدني عن قيمة التكلفة التاريخية المستهلكة في حالة عدم الإعراف بالتدني في السنوات السابقة. ويتم الإعراف بعكس خسارة التدني مباشرة من ضمن الربح.

المخزون

- يتم قياس المخزون بالتكلفة أو صافي القيمة القابلة للتحقق أيهما أقل.
- تشمل تكلفة المخزون كافة تكاليف الشراء، تكاليف التحويل والتكاليف الأخرى المتكبدة في سبيل جلب المخزون إلى مكانه ووضع الحال.
- تمثل صافي القيمة القابلة للتحقق السعر المقدر للبيع في سياق النشاط العادي مطروحاً منه التكاليف المقدرة للإستكمال والتكاليف الضرورية المقدرة لإتمام عملية البيع.
- يتم تحديد تكلفة المخزون بإستخدام طريقة المتوسط المرجح.

الأدوات المالية

الأداة المالية هي أي عقد ينتج عنه موجوداً مالياً لمنشأة وإلتزام مالي أو أداة ملكية لمنشأة أخرى.

الموجودات المالية

- الموجود المالي هو أي موجود يكون عبارة عن:
 - أ. نقد، أو
 - ب. أدوات حقوق ملكية في منشأة أخرى، أو
 - ج. حق تعاقدى لإستلام نقد أو موجود مالي آخر من منشأة أخرى، أو لتبادل الموجودات أو المطلوبات المالية مع منشأة أخرى بموجب شروط من المتوقع أن تكون إيجابية للمنشأة، أو
 - د. عقد من الممكن أو ستتم تسويته في أدوات حقوق الملكية الخاصة بالمنشأة.
- يتم قياس الموجودات المالية مبدئياً (غير المصنفة ضمن فئة القيمة العادلة من خلال الربح أو الخسارة) بالقيمة العادلة مضافاً إليها تكاليف المعاملات التي تنسب مباشرة إلى إمتلاك الموجود المالي. أما في حالة الموجودات المالية المصنفة ضمن فئة القيمة العادلة من خلال الربح أو الخسارة فيتم تسجيل تكاليف المعاملات في قائمة الدخل.

- تصنف الموجودات المالية إلى ثلاث فئات وهي على النحو التالي:
- موجودات مالية بالتكلفة المطفأة.
- موجودات مالية بالقيمة العادلة من خلال الدخل الشامل الآخر.
- موجودات مالية بالقيمة العادلة من خلال الربح أو الخسارة.
- يتم قياس الموجود المالي بالتكلفة المطفأة إذا تحقق الشرطان التاليان:
- تم الاحتفاظ بالموجود ضمن نموذج أعمال والذي يكون الهدف منه الاحتفاظ بالموجودات من أجل تحصيل التدفقات النقدية التعاقدية.
- ينتج عن الشروط التعاقدية للموجود المالي في تواريخ محددة تدفقات نقدية تكون مجرد دفعات للمبلغ الأصلي والفائدة على المبلغ الأصلي القائم.
- يتم قياس الموجود المالي بالقيمة العادلة من خلال الدخل الشامل الآخر إذا تحقق الشرطان التاليان:
- تم الاحتفاظ بالموجود ضمن نموذج أعمال والذي يكون الهدف منه الاحتفاظ بالموجودات من أجل تحصيل التدفقات النقدية التعاقدية وبيع الموجودات المالية.
- ينتج عن الشروط التعاقدية للموجود المالي في تواريخ محددة تدفقات نقدية تكون مجرد دفعات للمبلغ الأصلي والفائدة على المبلغ الأصلي القائم.
- يتم قياس جميع الموجودات المالية الأخرى (باستثناء الموجودات المالية المصنفة بالتكلفة المطفأة أو القيمة العادلة من خلال الدخل الشامل الآخر) لاحقاً بالقيمة العادلة من خلال الربح أو الخسارة.
- عند الاعتراف المبني بالاستثمار في أدوات حقوق الملكية غير المحتفظ به للمتاجرة وقررت المنشأة منذ الإقضاء معالجة فروقات تقييم القيمة العادلة من خلال الدخل الشامل الآخر وإن إختارت المنشأة هذه المعالجة لا تستطيع الرجوع عنها.

القياس اللاحق للموجودات المالية

لاحقاً يتم قياس الموجودات المالية كما يلي:

الموجودات المالية	القياس اللاحق
موجودات مالية بالقيمة العادلة من خلال الربح أو الخسارة	يتم قياس هذه الموجودات لاحقاً بالقيمة العادلة. صافي الأرباح أو الخسائر متضمناً ذلك أي فوائد دائنة أو توزيعات أرباح، فيتم الاعتراف بها في الربح أو الخسارة.
الموجودات المالية بالتكلفة المطفأة	يتم قياس هذه الموجودات لاحقاً بالتكلفة المطفأة باستخدام طريقة الفائدة الفعالة. يتم تخفيض التكلفة المطفأة بمبلغ خسائر التدني. يتم الاعتراف بإيرادات الفوائد وأرباح وخسائر فروقات العملة وخسائر التدني في الربح أو الخسارة. وكذلك أي أرباح أو خسائر تنشأ عن عملية الاستبعاد فيتم الاعتراف بها في الربح أو الخسارة.
أدوات الملكية بالقيمة العادلة من خلال الدخل الشامل الآخر	يتم قياس هذه الموجودات لاحقاً بالقيمة العادلة. يتم الاعتراف بكافة التغيرات التي تطرأ على هذه الموجودات في الدخل الشامل الآخر ولا يتم أبداً إعادة تصنيفها إلى الربح أو الخسارة، باستثناء توزيعات الأرباح فيتم الاعتراف بها ضمن الربح والخسارة.
أدوات الدين بالقيمة العادلة من خلال الدخل الشامل الآخر	يتم قياس هذه الموجودات لاحقاً بالقيمة العادلة. يتم الاعتراف بإيراد الفائدة المحسوب باستخدام طريقة الفائدة الفعالة، وأرباح وخسائر فروقات العملة وخسائر التدني في الربح أو الخسارة. يتم الاعتراف بالأرباح والخسائر الأخرى في الدخل الشامل الآخر. عند الاستبعاد، فيتم تصنيف الأرباح والخسائر المترجمة في الدخل الشامل الآخر إلى الربح أو الخسارة.

إستبعاد الموجودات المالية

- يتم إستبعاد الموجود المالي (أو جزء من الموجود المالي أو جزء من مجموعة موجودات مالية متشابهة) عند:
 - إنتهاء الحق في إستلام التدفقات النقدية من الموجود المالي؛ أو
 - قيام المنشأة بتحويل الحقوق التعاقدية لإستلام التدفقات النقدية من الموجود المالي أو إلزامها بتسديد التدفقات النقدية المستلمة من الموجود المالي بالكامل إلى طرف ثالث.

المطلوبات المالية

- المطلوب المالي هو أي مطلوب يكون عبارة عن:
 - أ. إلزام تعاقدي لتسليم نقد أو موجود مالي آخر إلى منشأة أخرى، أو لتبادل الموجودات أو المطلوبات المالية مع منشأة أخرى بموجب شروط من المتوقع أن تكون غير إيجابية للمنشأة، أو
 - ب. عقد من الممكن أو ستنتم تسويته في أدوات حقوق الملكية الخاصة بالمنشأة.
- يتم الإعتراف مبدئياً بالمطلوبات المالية بالقيمة العادلة مطروحاً منها تكاليف المعاملات التي تحمل مباشرة على إصدار هذه المطلوبات، بإستثناء المطلوبات المالية المصنفة بالقيمة العادلة من خلال الربح أو الخسارة والتي تقاس مبدئياً بالقيمة العادلة.
- بعد الإعتراف المبدئي، تقوم المنشأة بقياس جميع المطلوبات المالية حسب التكلفة المطفأة باستخدام طريقة الفائدة الفعالة، بإستثناء المطلوبات المالية المصنفة بالقيمة العادلة من خلال الربح أو الخسارة والتي تقاس بالقيمة العادلة وبعض المطلوبات المالية الأخرى المحددة والتي لا تقاس حسب التكلفة المطفأة، يتم الإعتراف بالمطلوبات المالية ضمن هذه الفئة بالقيمة العادلة، ويتم الإعتراف بالمكاسب أو الخسائر الناتجة عن التغيرات في القيمة العادلة ضمن الربح أو الخسارة.

الذمم التجارية الدائنة والمستحقات

- الذمم التجارية الدائنة والمستحقات هي إلتزامات للدفع مقابل البضائع أو الخدمات التي تم إستلامها أو التزود بها سواء تم تقديم فواتير بها أو تم الإتفاق رسمياً بشأنها مع المورد أم لا.

مقاصة الأدوات المالية

- يتم مقاصة الموجودات المالية والإلتزامات المالية مع إظهار صافي القيمة في قائمة المركز المالي فقط إذا كان هناك حق قانوني حالي واجب النفاذ لمقاصة المبالغ المعترف بها ووجود نية للتسوية على أساس الصافي، أو بيع الموجودات وتسوية الإلتزامات في نفس الوقت.

النقد والنقد المعادل

- هو النقد في الصندوق والحسابات الجارية والودائع قصيرة الأجل لدى البنوك ذات فترات إستحقاق لثلاثة أشهر أو أقل، والتي لا تكون معرضة لمخاطر هامة للتغير في القيمة.

الذمم التجارية المدينة

- الذمم التجارية المدينة هي الموجودات المالية غير المشتقة ذات الدفعات الثابتة أو المحددة والتي لم يتم تسعيرها في سوق نشط.
- تظهر الذمم التجارية المدينة بقيمة الفواتير مطروحاً منها مخصص الخسائر الإئتمانية المتوقعة والذي يمثل تدني القيمة القابلة لتحصيل الذمم.

الإستثمار في المنشآت الزميلة

- المنشأة الزميلة هي منشأة يمارس المستثمر تأثيراً هاماً عليها، وهي ليست منشأة تابعة أو حصة في مشروع مشترك. ويعرف التأثير الهام بأنه القدرة على المشاركة في القرارات المتعلقة بالسياسات المالية والتشغيلية للمنشأة المستثمر بها وليس السيطرة أو السيطرة المشتركة على هذه السياسات ويتوفر التأثير الهام عندما تكون مساهمة المنشأة بنسبة من ٢٠% إلى ٥٠% من حقوق التصويت في المنشأة المستثمر بها.
- يتم إحتساب إستثمارات المنشأة في منشأتها الزميلة بإستخدام طريقة حقوق الملكية. بموجب طريقة حقوق الملكية، يتم الإعتراف أولاً بالإستثمار في المنشأة الزميلة بالتكلفة ويتم زيادة أو إنقاص المبلغ المسجل للإعتراف بحصة المستثمر من أرباح أو خسائر الجهة المستثمر بها بعد تاريخ الشراء. ويتم الإعتراف بحصة المستثمر من أرباح أو خسائر الجهة المستثمر بها في حساب الربح أو الخسارة للمستثمر. تخفض التوزيعات المستلمة من الجهة المستثمر بها من المبلغ المسجل للإستثمار.

إيضاحات حول القوائم المالية الموحدة للسنة المنتهية في ٣١ كانون الأول ٢٠٢٥

- يتم عرض حصة المنشأة في أي تغيير في الدخل الشامل الآخر لتلك المنشآت المستثمر بها كجزء من قائمة الدخل الشامل الآخر للمنشأة.
- يتم إعداد القوائم المالية للمنشأة الزميلة لنفس الفترة الخاصة بالمنشأة. وعند الضرورة، يتم إجراء تعديلات لجعل السياسات المحاسبية تتماشى مع سياسات المنشأة.
- عند عدم توحيد القوائم المالية، يتم المحاسبة عن الاستثمار في المنشأة الزميلة بطريقة التكلفة.
- تحذف الأرباح والخسائر الناتجة من المعاملات الداخلية بين المنشأة والمنشآت الزميلة بقيمة حصة المنشأة في المنشآت الزميلة ذات العلاقة.

تدني قيمة الموجودات المالية

- في كل تاريخ تقرير مالي، تقوم المنشأة بتقييم فيما إذا كانت الموجودات المالية المسجلة بالتكلفة المطفأة وأدوات الدين بالقيمة العادلة من خلال الدخل الشامل الآخر قد تدنت إنتمائياً. يعتبر الأصل المالي قد تدنى إنتمائياً عند وقوع حدث أو أكثر له أثر سلبي على التدفقات النقدية المتوقعة للموجودات المالية.
- تعترف المنشأة بمخصص الخسارة الإنتمائية المتوقعة لـ:
- الموجودات المالية المقاسة بالتكلفة المطفأة.
- الاستثمارات في أدوات الدين المقاسة بالقيمة العادلة من خلال الدخل الشامل الآخر.
- موجودات العقود.
- تقيس المنشأة مخصص الخسارة بمبلغ يساوي العمر الإنتمائي للخسارة الإنتمائية المتوقعة.
- يتم قياس مخصص الخسارة للذمم التجارية المدينة وموجودات العقود دائماً بمبلغ يساوي العمر الإنتمائي للخسارة الإنتمائية المتوقعة.
- عند تحديد فيما إذا كان خطر الإنتمان لأصل مالي قد زاد بشكل جوهري منذ الاعتراف المبدئي وعند تقدير الخسارة الإنتمائية المتوقعة، فإن المنشأة تأخذ بعين الاعتبار المعلومات المعززة ذات العلاقة والمتاحة دون تكلفة زائدة أو جهد مفرط بناءً على خبرة المنشأة التاريخية والمعلومات الإستشرافية.
- تعتبر المنشأة الأصل المالي متعثر عندما:
- من غير المرجح أن يسدد العميل التزاماته الإنتمائية إلى المنشأة بالكامل، دون رجوع المنشأة إلى إتخاذ إجراءات مثل تحصيل أوراق مالية (إن وجدت)؛ أو
- يتجاوز إستحقاق الأصل المالي أكثر من ٣٦٠ يوم.
- يتم طرح مخصص الخسارة للموجودات المالية المقاسة بالتكلفة من القيمة الإجمالية المسجلة لهذه الموجودات.
- يتم شطب الأصل المالي عندما لا يكون هناك توقع معقول باسترداد التدفقات النقدية التعاقدية. وتقوم المنشأة بشطب المبلغ الإجمالي للأصل المالي في حال تصفية المنشأة أو إعلان الإفلاس أو إصدار حكم محكمة برفض دعوى المطالبة بالأصل المالي.

المخصصات

- المخصصات هي التزامات حالية (قانونية أو إستنتاجية) ناتجة عن أحداث سابقة، ومن المحتمل تسوية هذه الإلتزامات وتقدير مبالغها بطريقة موثوقة. وتمثل القيمة المعترف بها كمخصص أفضل قيمة محتملة ولازمة من النفقات لتسوية الإلتزام الحالي في تاريخ قائمة المركز المالي.
- تراجع المخصصات وتعُدل في تاريخ كل قائمة مركز مالي. إذا إنعدمت إمكانية حصول تدفقات خارجية لتسوية المخصصات، يتم عكس المخصصات وتسجيلها كدخل.
- إذا كانت المنشأة تتوقع أن يتم التعويض عن جزء أو كامل أي مخصص، فيتم الاعتراف بالذمة المدينة ضمن الموجودات إذا كانت التعويضات فعلياً مؤكدة ويمكن قياس قيمتها بشكل يعتمد عليه.
- يتم عرض المصروفات المتعلقة بأي مخصص في قائمة الدخل بالصافي بعد طرح أي تعويضات.
- إذا كان تأثير القيمة الزمنية للنقود مادياً، يتم خصم المخصصات بإستخدام معدل ما قبل الضريبة الحالي الذي يعكس المخاطر المحددة للإلتزام. وعند إستخدام الخصم يتم الاعتراف بالزيادة في المخصص بمرور الوقت على أنها تكلفة مالية.

— الأطراف ذات العلاقة

- تمثل المعاملات مع الأطراف ذات العلاقة تحويل الموارد والخدمات أو الإلتزامات ما بين الأطراف ذات العلاقة.
- يتم اعتماد أسس وشروط التعاملات بين الأطراف ذات العلاقة من قبل الإدارة.

— حصة السهم الأساسية من الأرباح والخسائر

- تحتسب حصة السهم الأساسية من الأرباح عن طريق تقسيم الربح أو الخسارة المخصصة، على المتوسط المرجح للأسهم العادية القائمة خلال السنة.

— الاعتراف بالإيرادات

- تعترف المنشأة بالإيراد من بيع السلع أو تقديم الخدمة عند نقل السيطرة إلى المشتري.
- تقاس الإيرادات على أساس المقابل المحدد في أي عقد مبرم مع العميل والمتوقع إستلامه وتستبعد المبالغ المحصلة لصالح أطراف أخرى.
- تخفض الإيرادات بمبلغ الخصومات التجارية أو الكمية وكافة الخصومات المتوقعة التي تسمح بها المنشأة.

بيع المواد الخرسانية المصنعة الجاهزة

تقوم الشركة ببيع المواد الخرسانية المصنعة إلى العملاء من خلال منافذ البيع الخاصة بها. ويتم الاعتراف بالإيراد عند نقل السيطرة والتي تمثل تسليم المواد الخرسانية للعملاء في المواقع المحددة من قبلهم والحصول على سندات استلام معتمدة من قبلهم وإصدار الفاتورة.

حق الإرجاع

العميل لديه الحق في الإرجاع في غضون (١٤) يوماً، في الوقت نفسه فإن المنشأة لديها الحق في إسترداد المنتج عندما يمارس العميل حقه في الإرجاع، تستخدم المنشأة خبرتها التاريخية المتراكمة لتقدير عدد المردودات وأن تأخذ بالحسبان أن لا يكون هنالك إحتتمالية كبيرة لتعديل جوهري في الإيرادات المعترف بها.

عقود التأجير

- تصنف عقود التأجير كعقود تأجير تمويلية عندما تحول بنود العقد جميع المخاطر ومنافع الملكية إلى المستأجر. أما الأنواع الأخرى من العقود التأجيرية فتصنف على أنها عقود تشغيلية. ويتم تصنيف العقود عند بدء العمل بالعقد التأجيري.
- يتم الاعتراف بالدخل التأجيري من عقد التأجير التشغيلي بشكل ثابت ومتساوي خلال مدة العقد ذو العلاقة. وتضاف التكاليف المباشرة المبدئية التي تكبدتها المنشأة عند التفاوض وإعداد العقد إلى القيمة التي يظهر بها الموجود المؤجر في قائمة المركز المالي ويتم الاعتراف بها كمصاريف خلال مدة العقد بنفس الطريقة التي تعتمد للدخل التأجيري. ويتم إستهلاك الموجودات المؤجرة بموجب عقود تأجير تشغيلية إستناداً إلى نفس سياسات الإستهلاك التي تتبعها المنشأة للموجودات المشابهة.

— تكاليف الإقتراض

- تكاليف الإقتراض هي الفائدة والتكاليف الأخرى التي تكبدتها المنشأة عند إقتراض الأموال.
- يتم إعتبار تكاليف الإقتراض كمصروفات في الفترة التي تم تكبدها.

— ضريبة الدخل

- تحتسب ضريبة الدخل وفقاً للقوانين والأنظمة المعمول بها في المملكة الأردنية الهاشمية.

— العملات الأجنبية

- يتم تحويل التعاملات التي تتم بعملات أخرى غير العملة الوظيفية (العملات الأجنبية) بحسب أسعار الصرف السائدة في تاريخ حدوث التعاملات.
- بتاريخ كل قائمة مركز مالي يتم تحويل البنود النقدية المسجلة بعملات أجنبية إلى العملة الوظيفية حسب أسعار الصرف بتاريخ القائمة (سعر الإغلاق). أما البنود غير النقدية المقاسة حسب التكلفة التاريخية بعملات أجنبية فيتم تحويلها باستخدام أسعار الصرف السائدة في تاريخ حدوث التعاملات. يتم تحويل البنود غير النقدية المقاسة بالقيمة العادلة بعملات أجنبية باستخدام أسعار الصرف السائدة في التاريخ الذي تم فيه تحديد القيمة العادلة.
- يتم الاعتراف بفروقات أسعار الصرف الناتجة من تسوية البنود النقدية أو تحويل بنود نقدية كانت قد استخدمت أسعار صرف تختلف عن تلك التي استخدمت عند الاعتراف المبدئي بها خلال الفترة أو في قوائم مالية سابقة من ضمن الربح أو الخسارة في الفترة التي ظهرت خلالها.

— الإلتزامات الطارئة

- الإلتزامات الطارئة هي إلتزامات محتملة تعتمد على احتمالية ظهور أحداث مستقبلية غير مؤكدة، أو هي إلتزامات حالية بدون احتمال حدوث دفعات أو عدم إمكانية قياسها بطريقة موثوقة.
- لا يتم الاعتراف بالإلتزامات الطارئة في القوائم المالية.

إيضاحات حول القوائم المالية الموحدة للسنة المنتهية في ٣١ كانون الأول ٢٠٢٥

(*) فيما يلي توزيع الاستهلاك على قائمة الدخل الشامل خلال السنة:

٢٠٢٤	٢٠٢٥	
دينار أردني	دينار أردني	
٣٥٤,٥٣٠	٣٤٥,٦٦٥	مصاريف صناعية
٧٩,٩٣٤	٨٨,١٩٠	تكلفة إيراد النقل
٩,٨٢٩	٥٨,٨١٤	مصاريف إدارية
١,١٤٨	١٢,٢٠٠	مصاريف بيع وتوزيع
٤٤٥,٤٤١	٥٠٤,٨٦٩	المجموع

٤- استثمار في شركات زميلة

٢٠٢٤	٢٠٢٥	نسبة الاستثمار	عدد الأسهم	الكيان القانوني	بلد التأسيس	اسم الشركة
دينار أردني	دينار أردني	%				
١,٢٣٣,٧٩٤	١,٢٨٨,٧٦٦	١١,٨٧	٨٨٥,٥٢٢	م.ع.م	الأردن	شركة القدس للصناعات الخرسانية
١	١	٢	٢٧٧,١٩٨	م.ع.م	الأردن	شركة البطاقات العالمية
١,٢٣٣,٧٩٤	١,٢٨٨,٧٦٦					المجموع

(*) فيما يلي بيان حركة الاستثمارات خلال السنة:

٢٠٢٤	٢٠٢٥	
دينار أردني	دينار أردني	
١,٤٩٣,٧٩٤	١,٣٣٣,٧٩٤	الرصيد في بداية السنة
(٤٥,٣٠٦)	(٤٥,٣٠٠)	توزيعات الأرباح
١١٠,١٠٢	٨٨,٧٥٢	حصة الشركة في نتائج أعمال الشركات الزميلة
(٢٣٨,٣٥٦)	-	تدني في قيمة استثمار في شركة زميلة
١٣,٥٦٠	١١,٥٢١	التغير في القيمة العادلة لموجودات مالية بالقيمة العادلة من خلال الدخل الشامل الآخر - شركات زميلة
١,٣٣٣,٧٩٤	١,٣٨٨,٧٦٦	الرصيد في نهاية السنة

(**) فيما يلي بيان المعلومات الملخصة حول الشركات الزميلة:

الربح	الأرباح المحتفظ بها	اسم الشركة	النشاط	نسبة الملكية	مجموع الموجودات	مجموع المطلوبات	(الخسائر المتراكمة)	(الخسائر)
دينار أردني	دينار أردني	دينار أردني	دينار أردني	%	دينار أردني	دينار أردني	دينار أردني	دينار أردني
٧٤٧,٧٠٠	١,٩٢٠,٤٩١	١٠,٤٨٢,٧٧٥	٢٠,٥٦٥,٠٤٢	١١,٨٧	٢٠,٥٦٥,٠٤٢	١٠,٤٨٢,٧٧٥	١,٩٢٠,٤٩١	٧٤٧,٧٠٠
(١,٧٤٦,٤٤٨)	١٣٦,٥٤٦	١٣,٩٧٧,٤١١	٢٥,٦٩٣,٧٨٨	٢	٢٥,٦٩٣,٧٨٨	١٣,٩٧٧,٤١١	١٣٦,٥٤٦	(١,٧٤٦,٤٤٨)

(**/*) من ضمن الاستثمارات هنالك ١٠,٠٠٠ سهم في شركة القدس للصناعات الخرسانية كما في ٣١ كانون الأول ٢٠٢٥ محجوزة مقابل عضوية في مجلس إدارة الشركة.
(**/*) بناء على قرار مجلس الإدارة بتاريخ ١٩ نيسان ٢٠٢٢ بإحتساب تدني على الاستثمار في شركة البطاقات العالمية - شركة مساهمة عامة على ٣ سنوات ابتداء من ١ نيسان ٢٠٢٢.

إيضاحات حول القوائم المالية الموحدة للسنة المنتهية في ٣١ كانون الأول ٢٠٢٥

٥- موجودات مالية بالقيمة العادلة من خلال الدخل الشامل الآخر

٢٠٢٤	٢٠٢٥	
دينار أردني	دينار أردني	
٣٤٣,٨١٦	٣٨٨,٨١٦	التكلفة (*)
٤٥,٠٠٠	-	إضافات
(٢٢٢,٩٩٧)	(٢٠٧,٠٦٦)	التغير المتراكم في القيمة العادلة
١٦٥,٨١٩	١٨١,٧٥٠	الصافي

(*) من ضمن بند الإستثمارات هنالك ١٠,٠٠٠ سهم في الشركة العالمية للوساطة والأسواق المالية كما في ٣١ كانون الأول ٢٠٢٥ محجوزة مقابل عضوية في مجلس إدارة الشركة.

٦- مخزون

٢٠٢٤	٢٠٢٥	
دينار أردني	دينار أردني	
٥١٧,١٠٦	٣٤٢,٩٥٩	بضاعة جاهزة
٢٧٤,١٧١	٣٤٣,٦٤٥	قطع غيار
٧٨,٧٢٠	١٠٣,٥٩٢	مواد خام
٣٦,٤٨٠	١٩٩,٩٧٤	بضاعة في الطريق
(٦٠,٠٠٠)	(٦٠,٠٠٠)	يطرح : مخصص بضاعة بطينة الحركة وتالفة
٨٤٦,٤٧٧	٩٣٠,١٧٠	الصافي

٧- ذمم أطراف ذات علاقة

تتمثل ذمم أطراف ذات علاقة بذمم الشركات الزميلة والشركة التابعة والشركات التي يملك فيها المساهمون الرئيسيون حصص.

- تتألف ذمم أطراف ذات علاقة مدينة مما يلي:

٢٠٢٤	٢٠٢٥	
١٩,٨٧٠	٣٦٧,٢١٦	شركة الباطون الجاهز والتوريدات الإنشائية (*)
-	٣٨١,٨٧٣	شركة الحجاز للاسمنت
١٩,٨٧٠	٧٤٩,٠٨٩	المجموع

(*) يتضمن رصيد شركة الباطون الجاهز شيكات برسم التحصيل بقيمة ١٠,٠٠٠ دينار أردني.

إيضاحات حول القوائم المالية الموحدة للسنة المنتهية في ٣١ كانون الأول ٢٠٢٥

- تتألف ذمم أطراف ذات علاقة دائنة مما يلي:

٢٠٢٤	٢٠٢٥	
دينار أردني	دينار أردني	
١٠٧,٩٨٢	٥٢,٠٢٣	ذمم اطراف ذات علاقة دائنة (*)
٤٣٩,٠٣٨	٢٠٢,١٠٥	شيكات موجلة الدفع (**)
٥٤٧,٠٢٠	٢٥٤,١٢٨	المجموع

(*) تتألف ذمم دائنة أطراف ذات علاقة مما يلي:

٢٠٢٤	٢٠٢٥	
دينار أردني	دينار أردني	
٧٤,٠١٥	٥٢,٠٢٣	شركة مسافات للنقل المتخصص
٣٣,٩٢٧	-	شركة تكنولوجيا الباطون
٤٠	-	شركة مسافات لتأجير السيارات
١٠٧,٩٨٢	٥٢,٠٢٣	المجموع

(**) تتألف شيكات موجلة الدفع - أطراف ذات علاقة مما يلي:

٢٠٢٤	٢٠٢٥	
دينار أردني	دينار أردني	
٣٤٩,٠٣٨	٢٠٢,١٠٥	شركة مسافات للنقل المتخصص
٩٠,٠٠٠	-	شركة تكنولوجيا الباطون
٤٣٩,٠٣٨	٢٠٢,١٠٥	المجموع

- إن المعاملات مع الأطراف ذات العلاقة تشغيلية في معظمها، إن المعاملات الهامة مع الأطراف ذات العلاقة والمتضمنة في قائمة الدخل الشامل هي كالآتي:

٢٠٢٤	٢٠٢٥	
دينار أردني	دينار أردني	
٥٧٤,٨٨٤	٧٧١,٨١٠	مبيعات
٢٣٢,٩٤٠	١٣١,١٥٥	مشتريات (تكلفة المبيعات)
٢٥٣,٣٠٠	٢٤١,٨٠٦	مصاريف صناعية
٢٤,٠٠٠	٢٤,٠٠٠	إيرادات أخرى
٣٠٢,٠١٠	٤١٠,٤٠٣	مصاريف بيع وتوزيع

إيضاحات حول القوائم المالية الموحدة للسنة المنتهية في ٣١ كانون الأول ٢٠٢٥

٨- أرصدة مدينة أخرى

٢٠٢٤	٢٠٢٥	
دينار أردني	دينار أردني	
١٣٠,٣١٣	٢٨٦,٦١٩	دفعات مقدماً لموردين
٢٨,٥٠٦	٤٧,٠٢٧	مصاريف مدفوعة مقدماً
٢٨,٧٩٩	٣٥,٨٥٨	دفعات على حساب ضريبة الدخل
٣٤,١٧٨	٣٤,١٧٨	تأمينات مستردة
٢٨,٤٠٥	٢٨,١٩٨	تأمينات بنكية
-	١٩,٨٧٩	أمانات شيكات حسن تنفيذ
٩,٨١٩	١٧,٥٥٢	سلف عمل
١٤,٤٨٢	١٨,٩٨٤	ذمم موظفين
٦٩,٥٤٠	٥,١١٦	أخرى
-	٢,٠٠٠	تأمين كفالات
٢١١	٢٠٢	ذمم بطاقات إئتمانية
١,٠٥٦	-	أمانات ضريبة المبيعات
٣٤٥,٣٠٩	٤٩٥,٦١٣	المجموع

٩- ذمم تجارية مدينة

٢٠٢٤	٢٠٢٥	
دينار أردني	دينار أردني	
٨٨١,٠٩٢	٩٤٨,٣٩٧	ذمم تجارية (*)
٣٥١,٣٩٦	٢٩٦,٧٤١	شيكات في الصندوق
(٣٥٩,٦١١)	(٤١٠,٢٦١)	يطرح: مخصص خسائر إئتمانية متوقعة (**)
٨٧٢,٨٧٧	٨٣٤,٨٧٧	الصافي

(*) حسب سياسة الإئتمان للشركة، فإن فترة السماح للعملاء ٦٠ يوم ضمن النشاط الإعتيادي للشركة، وفيما يلي أعمار الذمم التجارية حسب فواتير البيع المصدرة:

٢٠٢٤	٢٠٢٥	
دينار أردني	دينار أردني	
٤٥٨,٥٩٨	٥١٤,١٨٦	١ - ٦٠ يوم
٤٣,٨٧٦	٧٧,٠٥٥	٦١ - ١٢٠ يوم
١١,٣٢٥	١٦,٥١٩	١٢١ - ١٨٠ يوم
١١,٢٧٩	١٠,٨١٥	١٨١ - ٣٦٥ يوم
٣٥٦,٠١٤	٣٢٩,٨٢٢	٣٦٥ فما فوق
٨٨١,٠٩٢	٩٤٨,٣٩٧	المجموع

إيضاحات حول القوائم المالية الموحدة للسنة المنتهية في ٣١ كانون الأول ٢٠٢٥

(**) فيما يلي حركة المخصص الخسائر الائتمانية المتوقعة خلال السنة:

٢٠٢٤	٢٠٢٥	
دينار أردني	دينار أردني	الرصيد في بداية السنة
٣٤٥,١٣١	٣٥٩,٦١١	
١٤,٤٨٠	٥٠,٦٥٠	المكون
٣٥٩,٦١١	٤١٠,٢٦١	الرصيد في نهاية السنة

١٠- نقد ونقد معادل

٢٠٢٤	٢٠٢٥	
دينار أردني	دينار أردني	حسابات جارية لدى البنوك
٥٦٤,٠٢٤	١٣٨,١٢٧	
٢٢٠	٢,٣١٨	نقد في الصندوق
٥٦٤,٢٤٤	١٤٠,٤٤٥	المجموع

١١- إحتياطي إجباري

الإحتياطي الإجباري في الشركة الأم (شركة مساهمة عامة)

- يتم تكوين الإحتياطي الإجباري وفقاً لأحكام قانون الشركات الأردني بإستقطاع نسبة ١٠% من صافي ربح السنة، ويتوقف هذا الإقتطاع متى بلغ الإحتياطي ربع رأسمال الشركة المصرح به. إلا أنه يجوز بموافقة الهيئة العامة للشركة الإستمرار في إقتطاع هذه النسبة السنوية إلى أن يبلغ هذا الإحتياطي ما يعادل مقدار رأسمال الشركة المصرح به. إن هذا الإحتياطي غير قابل للتوزيع.
- للهيئة العامة وبعد إستنفاد الإحتياطيات الأخرى أن تقرر في إجتماع غير عادي إطفاء خسائرها من المبالغ المتجمعة في حساب الإحتياطي الإجباري، على أن يعاد بناؤه وفقاً لأحكام القانون.

الإحتياطي الإجباري في الشركة التابعة (شركة ذات مسؤولية محدودة)

- يتم تكوين الإحتياطي الإجباري وفقاً لأحكام قانون الشركات الأردني بإستقطاع نسبة ١٠% من صافي ربح السنة، ويتوقف هذا الإقتطاع متى بلغ الإحتياطي رأسمال الشركة. إن هذا الإحتياطي غير قابل للتوزيع.
- للهيئة العامة وبعد إستنفاد الإحتياطيات الأخرى أن تقرر في إجتماع غير عادي إطفاء خسائرها من المبالغ المتجمعة في حساب الإحتياطي الإجباري، على أن يعاد بناؤه وفقاً لأحكام القانون.

١٢- إحتياطي إختياري

- يتم تكوين الإحتياطي الإختياري وفقاً لأحكام قانون الشركات الأردني بإستقطاع نسبة لا تزيد عن ٢٠% من صافي أرباح السنة.

١٣- أرباح محتفظ بها

- بلغت نسبة الأرباح المقترح توزيعها على المساهمين للعام الحالي ٤% أو ما يعادل ٢٨٤,٨٠٠ دينار أردني (٣% لعام ٢٠٢٤ وأقرت الهيئة العامة للمساهمين ٣,٥%)، وهذه النسبة خاضعة لموافقة الهيئة العامة للمساهمين.

إيضاحات حول القوائم المالية الموحدة للسنة المنتهية في ٣١ كانون الأول ٢٠٢٥

١٤ - قروض

٢٠٢٥		الضمانات	نسبة الفائدة		الغاية من القرض	البنك
طويل الأجل	قصير الأجل	الموقف	مدة القرض	%		
دينار أردني	دينار أردني	دينار أردني				
		بضمان توقيع المقرضين عن الشركة			تمويل مشتريات	
-	٢١١,٢٦٧	والحصول على كفالة الشركة	٩ شهور	٩,٥	بنسبة ٩٠%	القاخرة عمان
		الارضية لضمان القروض				
		بضمان توقيع المقرضين عن الشركة				
		والحصول على كفالة الشركة				
		الارضية لضمان القروض	٦٠ شهر	٤	تمويل شراء أصول	القاخرة عمان
٦٦,٢٥٦	٢٢٧,٨٣١					المجموع

إيضاحات حول القوائم المالية الموحدة للسنة المنتهية في ٣١ كانون الأول ٢٠٢٥

١٥- أرصدة دائنة أخرى

٢٠٢٤	٢٠٢٥	
دينار أردني	دينار أردني	
٣٧٦,٦٤٨	٢٨٣,١٤٦	دفعات مقدمة من العملاء
١٥٢,١٠٤	٢١١,٦٩٤	مكافآت مستحقة
٣٦,١٠٢	٥٤,٨٠٣	أمانات صندوق الإيداع
٥٠,٥٧٨	٥٢,٥٧٧	مصاريف مستحقة
٣٨,٧١٨	٤٥,٥٠٢	مخصص مكافأة نهاية الخدمة
٢٠,٦٢٢	٢٨,٨٣٤	أمانات مساهمين
٣٠,٠٧٥	٢٤,٧٦٢	أمانات ضريبة المبيعات
١٩,٠٢٤	٢١,٤١٦	أمانات الضمان الاجتماعي
١,٨١٢	٢,٧٨٣	أخرى
٤,٨٠٧	٨,٦٧٢	مخصص مساهمة الوطنية
٢,٨٢٤	٢,٧٦٠	ذمم موظفين
١٦٠	-	أمانات ضريبة دخل موظفين
٧٣٣,٤٧٤	٧٣٦,٩٤٩	المجموع

١٦- مخصص ضريبة الدخل

٢٠٢٤	٢٠٢٥	
دينار أردني	دينار أردني	
٢٣,٤٤٠	٩٥,٤١٥	الرصيد في بداية السنة
٨٥,٤٨٣	٦٠,٧٤٢	المكون خلال السنة
(١٣,٥٠٨)	(٤٨,٧٤٧)	المدفوع خلال السنة
٩٥,٤١٥	١٠٧,٤١٠	الرصيد في نهاية السنة

الشركة الأم

عمان

- تم الانتهاء من التدقيق الضريبي (ضريبة الدخل) لغاية سنة ٢٠٢٠ وتم تقديم الاقرارات الضريبية للسنوات من ٢٠٢١ حتى ٢٠٢٤ ولم يتم الانتهاء من التدقيق الضريبي بشأنها حتى تاريخه.
- تم الانتهاء من التدقيق الضريبي (ضريبة المبيعات) لغاية الفترة تشرين الثاني وكانون الأول لسنة ٢٠٢٠ وتم تقديم الاقرارات الضريبية لغاية الفترة أيلول وتشرين الأول لسنة ٢٠٢٥ ولم يتم الانتهاء من التدقيق الضريبي بشأنها حتى تاريخه.

العقبة

- تم الانتهاء من التدقيق الضريبي (ضريبة الدخل) لغاية سنة ٢٠٢١ وتم قبول اقرارات الدخل للسنوات ٢٠٢٢ و ٢٠٢٣ من نظام العينات ولم يتم مناقشة إقرار سنة ٢٠٢٤ حتى تاريخه.
- تم الانتهاء من التدقيق الضريبي (ضريبة المبيعات) لغاية الفترة تشرين الثاني وكانون الأول لسنة ٢٠٢٣ وتم تقديم الاقرارات الضريبية لغاية الفترة أيلول وتشرين الأول لسنة ٢٠٢٥ ولم يتم الانتهاء من التدقيق الضريبي بشأنها حتى تاريخه.

الشركة التابعة

- قبول اقرار ضريبة الدخل لسنة ٢٠٢٤ من نظام العينات.

١٧- ذمم تجارية دائنة

٢٠٢٤	٢٠٢٥	
دينار أردني	دينار أردني	شيكات مؤجلة الدفع
٦٦٩,٩٧٣	٥٧٢,٦٠٦	
٦٧٩,٤٢٠	٧٢٠,٩٢٢	ذمم تجارية
١,٣٤٩,٣٩٣	١,٢٩٣,٥٢٨	المجموع

١٨- تكلفة المبيعات

٢٠٢٤	٢٠٢٥	
المجموع	المجموع	عمان
دينار أردني	دينار أردني	دينار أردني
١١٥,٧١٠	٣٢٥,٤٣١	٢٩١,٣٢٤
٣,٤٢٦,٢٦٢	٣,٣٦٣,٨٢٨	٣,٠٢١,٠٦٧
(٣٢٥,٤٣١)	(٣٩١,٠١٤)	(٣٦٢,٢٥٠)
٣,٢١٦,٥٤١	٣,٢٩٨,٢٤٥	٢,٩٥٠,١٤١
٢,٢٨١,٧٧٣	٢,٣٨٤,٤٩٥	١,٩٤٣,٨٦٧
٣٦٨,٥٩٧	٥١٧,١٠٦	٢٩٣,٦٩٣
(٥١٧,١٠٦)	(٣٤٢,٩٥٩)	(٢٧٠,٨٠٢)
٥,٣٤٩,٨٠٥	٥,٨٥٦,٨٨٧	٤,٩١٦,٨٩٩

مواد خام أول السنة

مشتريات مواد خام خلال السنة

مواد خام آخر السنة

مواد أولية مستخدمة في الإنتاج

مصاريف صناعية (*)

بضاعة جاهزة أول السنة

يطرح : بضاعة جاهزة آخر السنة

الصافي

إيضاحات حول القوائم المالية الموحدة للسنة المنتهية في ٣١ كانون الأول ٢٠٢٥

(*) يتألف بند المصاريف الصناعية مما يلي:

٢٠٢٤	٢٠٢٥			
المجموع	المجموع	العقبة	عمان	
دينار أردني	دينار أردني	دينار أردني	دينار أردني	
١,٠٥٤,٦٨٤	١,١٥٠,٤٩١	١٣٣,٤٨٥	١,٠١٧,٠٠٦	رواتب وأجور وملحقاتها
٣٥٤,٥٣٠	٣٤٥,٦٦٥	٧٣,٧٢٢	٢٧١,٩٤٣	إستهلاكات
٢١٢,٦٦٤	٢٢٢,٨٣٤	٥٦,١٠٥	١٦٦,٧٢٩	صيانة
٩١,٣٣٦	١٠٢,١٦٤	١٢,٨٤٤	٨٩,٣٢٠	مساهمة الشركة في الضمان الإجتماعي
٦٧,١١٦	٨٨,٨٧٨	١٤,٤٢٦	٧٤,٤٥٢	لوازم مستهلكة
٤٧,٥٧٩	٧٨,٣٤٥	١٠,٥٤٤	٦٧,٨٠١	تأمين صحي
٧٢,٣١٢	٧٠,٥٣٧	٢٢,٥٨٢	٤٧,٩٥٥	كهرباء ومياه
٥٨,٨٦٢	٦٦,٦٠٩	٩,٨٩٠	٥٦,٧١٩	سيارات
٣٨,٤٣٥	٥٢,٣٣٦	٥١,١٨٩	١,١٤٧	رسوم حكومية
٣٢,٧٩١	٣٩,٤٢٢	١٠,٦٦٧	٢٨,٧٥٥	شبر تربيط
٨٠,٨٣٢	٣١,٩٠٣	١٩,٦٤٠	١٢,٢٦٣	محروقات
٢٤,٠٠٠	٢٤,٠٠٠	-	٢٤,٠٠٠	إيجار
١١,٣١٧	٢٢,١٥٥	١٦,٦٧٢	٥,٤٨٣	سفر وتنقلات
١٢,٩٨٢	١٩,٠٦٣	-	١٩,٠٦٣	حراسة
١١,٨٢٠	١٣,٠٢٩	١,٧١٢	١١,٣١٧	صندوق إيداع
٨,٣٢٦	١١,٢٥٩	١,٨٧٧	٩,٣٨٢	إتصالات
١٢,٠٦٠	١٠,٩٤٥	٣٤١	١٠,٦٠٤	تصاريح عمل
٩٤	١٠,٧١٧	٧٧٩	٩,٩٣٨	متفرقة
٨,٥٢٤	٧,٩٨٦	٢,٥٥٣	٥,٤٣٣	نظافة وصيانة
٣,٨٣٠	٦,٠١٧	-	٦,٠١٧	مصاريف طبية
٢٥,٤٦١	٣,٩٩١	٤٨٣	٣,٥٠٨	تأمين
١,٩٨٩	٢,٥٩٣	٣٠٦	٢,٢٨٧	قرطاسية
١,٠٩١	٢,٠٩٩	١٨٠	١,٩١٩	فحص عينات
٤,١٥٧	١,٣٦٠	٥٣٤	٨٢٦	أجور نقل
-	٩٧	٩٧	-	مصاريف تسويق واستشارات
٤٤,٩٨١	-	-	-	إجازات
٢,٢٨١,٧٧٣	٢,٣٨٤,٤٩٥	٤٤٠,٦٢٨	١,٩٤٣,٨٦٧	المجموع

٢٥

٢١ - مصاريف بيع وتوزيع

٢٠٢٤	٢٠٢٥			
	المجموع	العقبة	عمان	
دينار أردني	دينار أردني	دينار أردني	دينار أردني	
٩٣,٧٤٤	١١٢,٤٩٩	-	١١٢,٤٩٩	رواتب وأجور وملحقاتها
٢,٧٢٠	١٨,٠٢٦	٨٢٢	١٧,٢٠٤	دعاية وإعلان
٣,٢٠٨	١٥,٤٤٧	٧٥٠	١٤,٦٩٧	أجور نقل
١,١٤٨	١٢,٢٠٠	-	١٢,٢٠٠	إستهلاكات
١٠,٣٣٣	١١,٩٠٠	-	١١,٩٠٠	مساهمة الشركة في الضمان الاجتماعي
١٠,٥٠٥	١١,٥١٤	٨,٨٨١	٢,٦٣٣	خصم مسموح به
١٣,٧١٤	٩,٢٣٦	-	٩,٢٣٦	مصاريف سيارات
٩,١٣٢	٤,٧١٤	-	٤,٧١٤	رسوم ورخص واشتراكات حكومية
٣,٥١٥	٣,٧٨٨	-	٣,٧٨٨	لوازم مستهلكة
٢,٦٩٣	٣,٥١٥	١,٤٧٤	٢,٠٤١	تأمين صحي
٦٨٧	٢,٥٥٧	-	٢,٥٥٧	قرطاسية ومطبوعات
١,٤٨٤	١,٩٤٣	-	١,٩٤٣	مساهمة الشركة في صندوق الانخار
١٢١	٧١٢	٢٥٠	٤٦٢	منفردة
٨٧	١٦٢	٤٠	١٢٢	تأمين
٤٥١	-	-	-	ضيافة
١٥٤,٥٤٢	٢٠٨,٢١٣	١٢,٢١٧	١٩٥,٩٩٦	المجموع

٢٢ - مصاريف إدارية

٢٠٢٤	٢٠٢٥		
المجموع	المجموع	العقبة	عمان
دينار أردني	دينار أردني	دينار أردني	دينار أردني
٢٣٧,٠٠٠	٢٤٨,٦١٦	-	٢٤٨,٦١٦
٨٠,٠٠٠	١٠٤,٩٥١	-	١٠٤,٩٥١
٦٥,٠٠٠	٩٥,٠٠٠	-	٩٥,٠٠٠
٩,٨٢٩	٥٨,٨١٤	-	٥٨,٨١٤
١٤,٤٨٠	٥٠,٦٥٠	-	٥٠,٦٥٠
٣٢,٤٠٠	٣٢,٤٠٠	-	٣٢,٤٠٠
٣٠,٦٣٢	٢٤,٥٠٤	-	٢٤,٥٠٤
١٨,٨١٨	٢٢,٦٤٧	-	٢٢,٦٤٧
١٨,٠٨٥	٢١,٠٩٧	-	٢١,٠٩٧
٢٢,٢٦٨	٢٠,٤٧٧	١٨٥	٢٠,٢٩٢
٤,٢٠٢	١٢,٨٥٩	-	١٢,٨٥٩
٧,٤١٧	١١,٧٩٤	-	١١,٧٩٤
٥,٧٤٨	١١,١٦٩	٧٦٤	١٠,٤٠٥
٤,٥٩٥	٧,٧٨١	-	٧,٧٨١
١,٦٦٦	٦,٨٨٦	-	٦,٨٨٦
١٣,١٨٨	٦,٤٠٢	-	٦,٤٠٢
٣,٩٥٢	٤,٤٠٥	-	٤,٤٠٥
٢,٩٣١	٢,٧٧٩	-	٢,٧٧٩
١,٦٠٧	٢,٦١٧	-	٢,٦١٧
٣,٣٢٠	٢,٥٢٠	-	٢,٥٢٠
٣,٨٩٤	٢,٣٣٧	-	٢,٣٣٧
٤,١٣٠	٢,٠٣٩	-	٢,٠٣٩
٩٢٨	٦٥٦	-	٦٥٦
٣٢٩	٦٥٣	-	٦٥٣
١,١٤٩	٤٥٣	-	٤٥٣
٣٦٠	٢١٠	-	٢١٠
٣١,٥٠٧	-	-	-
٦١٩,٤٣٥	٧٥٤,٧١٦	٩٤٩	٧٥٣,٧٦٧
			المجموع

٢٣- القوائم المالية للشركة التابعة

تشمل القوائم المالية الموحدة القوائم المالية للشركة التابعة كما في ٣١ كانون الأول ٢٠٢٥ وهي على النحو التالي:

اسم الشركة	الصفة القانونية	رأس المال المدفوع	نسبة الملكية	مجموع الموجودات	مجموع المطلوبات	أرباح محتفظ بها
		دينار أردني	%	دينار أردني	دينار أردني	دينار أردني
شركة أسس للفنل المتخصص	ذات مسؤولية محدودة	٥٠,٠٠٠	١٠٠	٧٩٨,٠٢٩	٤٦٦,١١٧	٢٥٦,٣٣٤

٢٤- قضايا

الشركة الأم

كما جاء في كتاب محامي الشركة، هناك قضايا مقامة من الشركة على الغير بمبلغ ٨٨,٧١٩ دينار أردني، وما زالت تلك القضايا منظورة أمام المحاكم المختصة.

الشركة التابعة

يوجد قضايا مرفوعة من الغير على الشركة بقيمة ٣٠٠ دينار أردني، وما زالت تلك القضية منظورة أمام المحاكم المختصة.

٢٥- التزامات طارئة

يوجد على الشركة بتاريخ قائمة المركز المالي التزامات طارئة عن كفالات بمبلغ ٨٣,٩٧٦ ديناراً أردنياً وبتأمين نقدي ٢٩,١٢٨ دينار أردني.

٢٦- إدارة المخاطر

أ. مخاطر رأس المال

يتم مراجعة مكونات رأس المال بشكل منتظم ويتم الأخذ بعين الاعتبار تكلفة رأس المال والمخاطر المرتبطة فيه، كما يتم التحكم برأس المال لضمان إستمرارية الأعمال وزيادة العوائد من خلال تحقيق التوازن الأمثل بين حقوق الملكية والديون.

ب. مخاطر سعر الصرف

- هي المخاطر الناتجة عن تذبذب القيمة العادلة أو التدفقات النقدية المستقبلية لأداة مالية بسبب التغير في سعر الصرف الأجنبي.
- تنشأ مخاطر سعر الصرف نتيجة لتنفيذ معاملات تجارية بالعملة الأجنبية مما يفرض نوعاً من المخاطر نتيجة لتقلبات أسعار صرف هذه العملات خلال السنة.
- إن المنشأة غير معرضة لمخاطر سعر الصرف.

ج. مخاطر سعر الفائدة

- هي المخاطر الناتجة عن تذبذب القيمة العادلة أو التدفقات النقدية المستقبلية لأداة مالية بسبب التغيرات في سعر الفائدة في السوق.
- تنشأ مخاطر سعر الفائدة للأدوات المالية نتيجة للتغيرات بأسعار الفائدة السوقية الناتجة عن عمليات الإقراض أو الإيداع في البنوك.
- تتم إدارة المخاطر عن طريق المحافظة على الجمع ما بين أرصدة أسعار الفائدة المتقلبة والثابتة خلال السنة المالية بطريقة ملائمة.
- إن المنشأة غير خاضعة لمخاطر سعر الفائدة.

د. مخاطر السعر الأخرى

- هي المخاطر الناتجة عن تذبذب القيمة العادلة أو التدفقات النقدية المستقبلية لأداة مالية بسبب التغيرات في أسعار السوق (باستثناء تلك الناتجة عن مخاطر سعر الفائدة أو مخاطر سعر الصرف) سواء تسبب في هذه التغيرات عوامل خاصة بالأداة المالية الفردية أو الجهة التي أصدرتها، أو عوامل تؤثر على جميع الأدوات المالية المشابهة المتداولة في السوق.
- تنشأ مخاطر السعر الأخرى للأدوات المالية نتيجة الاستثمارات في أدوات حقوق الملكية.
- يوضح الجدول التالي حساسية الربح أو الخسارة وحقوق الملكية للتغير في الأسعار المعلنة للاستثمارات في أدوات حقوق الملكية، مع اشتراط عدم تغير باقي المتغيرات الأخرى:

كما في ٣١ كانون الأول ٢٠٢٥	التغير في السعر	الأثر على حقوق الملكية
	%	دينار أردني
استثمارات في موجودات مالية بالقيمة العادلة	٥±	٩,٠٨٨ ±
من خلال الدخل الشامل الآخر		

هـ. مخاطر الائتمان

- هي المخاطر الناتجة عن الخسارة المالية من عدم قدرة طرف أداة المالية من القيام بتنفيذ التزاماته.
- يتم مراقبة معدلات الائتمان بانتظام للجهات المدينة وحجم المعاملات مع هذه الجهات خلال السنة.
- يتم تقييم الائتمان بصورة مستمرة من ناحية الأوضاع والظروف الاقتصادية للجهة المدينة.
- تمثل القيم التي تظهر بها الموجودات المالية في القوائم المالية الحد الأقصى من نسب التعرض لمخاطر الائتمان، بدون الأخذ بعين الاعتبار قيمة أي ضمانات تم الحصول عليها.

و. خاطر السيولة

- هي مخاطر عدم القدرة على سداد الإلتزامات المالية التي تمت تسويتها من خلال تسليم نقد أو موجود مالي آخر.
- تتم إدارة مخاطر السيولة عن طريق الرقابة على التدفقات النقدية ومقارنتها مع تواريخ استحقاق الموجودات والمطلوبات المالية.
- يوضح الجدول التالي تواريخ استحقاق الموجودات والمطلوبات المالية للشركة كما في ٣١ كانون أول:

الصف	أقل من سنة		سنة فأكثر	
	٢٠٢٥	٢٠٢٤	٢٠٢٥	٢٠٢٤
الموجودات				
إستثمار في شركات زميلة	-	-	دينار أردني	دينار أردني
موجودات مالية بالقيمة العادلة من خلال الدخل الشامل الآخر	-	-	١,٣٨٨,٧٦٧	١,٣٢٣,٧٩٤
ذمم أطراف ذات علاقة مدينة	٧٤٩,٠٨٩	١٩,٨٧٠	-	-
أرصدة مدينة أخرى	١٤٦,٤١٦	١٥١,١٤٦	-	-
ذمم تجارية مدينة	٨٣٤,٨٧٧	٨٧٢,٨٧٧	-	-
نقد ونقد معادل	١٤٠,٤٤٥	٥٦٤,٢٤٤	-	-
المجموع	١,٨٧٠,٨٢٧	١,٦٠٨,١٣٧	١,٥٧٠,٥١٧	١,٤٩٩,٦١٣
المطلوبات				
قروض	٢٢٧,٨٣١	-	٦٦,٢٥٦	-
أرصدة دائنة أخرى	٣٩٩,٦٢٩	٣١٣,٣٠١	-	-
ذمم أطراف ذات علاقة دائنة	٢٥٤,١٢٨	٥٤٧,٠٢٠	-	-
ذمم تجارية دائنة	١,٢٩٣,٥٢٨	١,٣٤٩,٣٩٣	-	-
المجموع	٢,١٧٥,١١٦	٢,٢٠٩,٧١٤	٦٦,٢٥٦	-

٢٧- القيمة العادلة للأدوات المالية

- تقوم المنشأة بتصنيف طرق قياس القيمة العادلة باستخدام التسلسل الهرمي للقيمة العادلة الذي يعكس أهمية المدخلات المستخدمة في عمل طرق القياس. وفيما يلي التسلسل الهرمي للقيمة العادلة للأدوات المالية التي تم تقييمها:
- المستوى (١): أسعار معلنة (غير معذلة) في أسواق نشطة لموجودات ومطلوبات مماثلة.
- المستوى (٢): مدخلات غير الأسعار المعلنة ضمن المستوى (١) والقابلة للملاحظة للموجود أو المطلوب، إما بشكل مباشر (مثل الأسعار) أو بشكل غير مباشر (مثل المشتق من الأسعار).
- المستوى (٣): مدخلات للموجود أو المطلوب التي ليست على أساس معلومات السوق القابلة للملاحظة.

المستوى (١)	كما في ٣١ كانون الأول ٢٠٢٥
دينار أردني	استثمارات في موجودات مالية بالقيمة العادلة من خلال الدخل الشامل الآخر
١٨١,٧٥٠	المجموع
١٨١,٧٥٠	

٢٨- الآثار المحتملة للتقلبات الاقتصادية

نتيجة النزاع العالمي الحالي حيث أخذت المنشأة بعين الاعتبار أي تأثير محتمل للتقلبات الاقتصادية الحالية في مدخلات عوامل الاقتصاد الكلي المستقبلية عند تحديد مدى شدة وإحتمالية السيناريوهات الاقتصادية لتحديد الخسائر الإنتمانية المتوقعة.