

شركة التجمعات لخدمات التغذية والإسكان
المساهمة العامة المحدودة

AI – TAJAMOUAT FOR CATERING & HOUSING CO.PLS
(JNTH)

التقرير السنوي الواحد و الثلاثون

لمجلس الإدارة والقوائم المالية

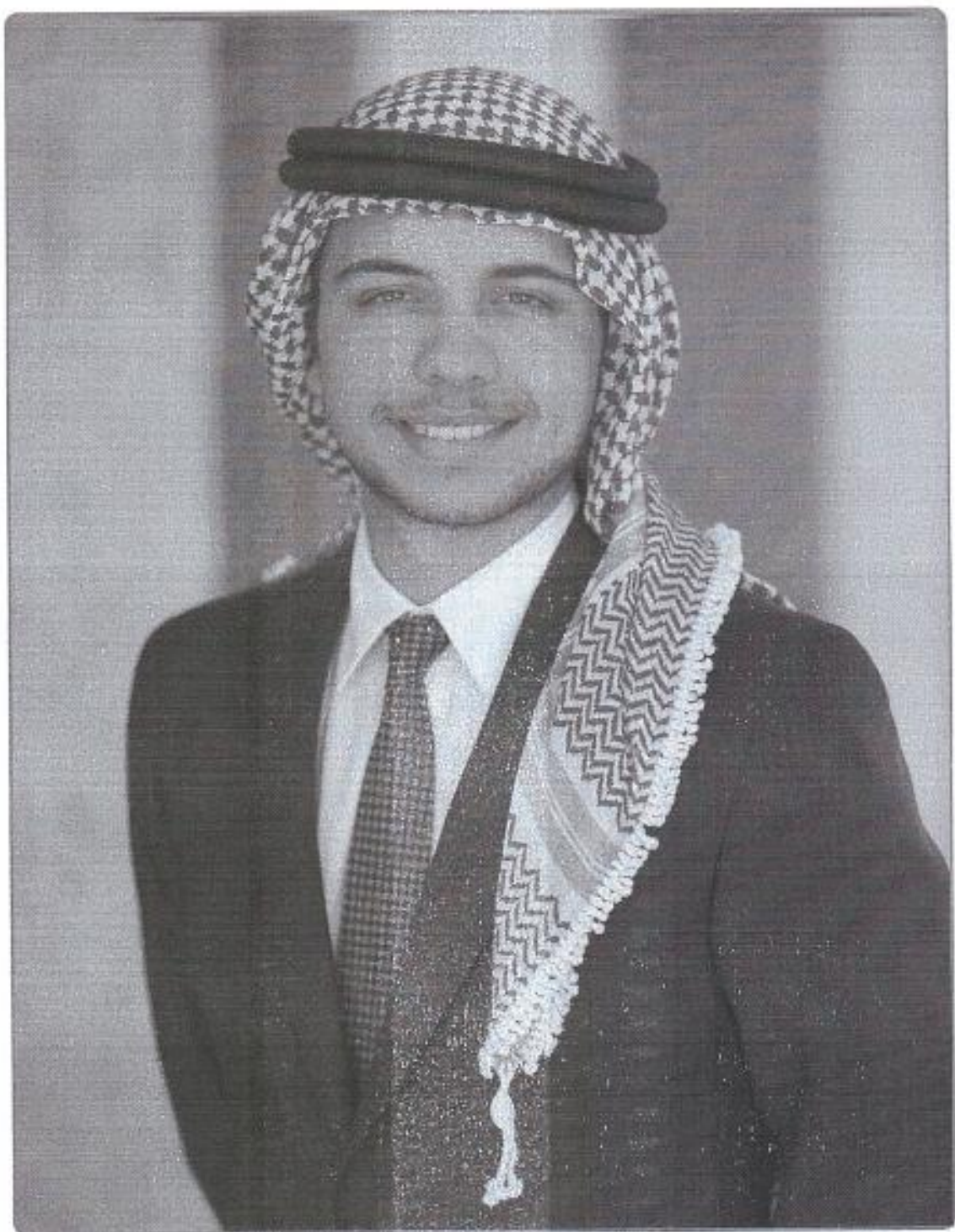
للسنة المنتهية في 31 كانون الأول 2025

عمان – المملكة الأردنية الهاشمية
ص.ب 14 رمز بريدي 11636

هاتف: 4022927 - 06 فاكس 4022928 - 06 ادارة مدينة التجمعات الصناعية
هاتف: 5670090 - 06 فاكس 5670616 - 06 مكتب الادارة الرئيسية
www.Altajamouat-ch.com



صاحب الجلالة
الملك عبد الله الثاني بن الحسين المعظم



ولي العهد صاحب السمو الملكي
الامير الحسين بن عبد الله الثاني بن الحسين المعظم

أعضاء مجلس الإدارة كما في تاريخ 2025/12/31

رئيس مجلس الإدارة
شركة خلف النوايسة و شريكه
و يمثلها
السيد زامي محمد جواد فواد حديد

نائب رئيس مجلس الإدارة
شركة تويار العقارية
و يمثلها
السيد محمد أحمد محمد الرفاعي

عضو
شركة المغير للاستثمار و التطوير العقاري
و يمثلها السيد هوشم فيصل محمد الشمائله

عضو
شركة الرفاعيات للاستثمار والتطوير العقاري
و يمثلها
السيدة مامية سعيد يوسف ضياز اده

عضو
شركة الحامدية للاستثمارات التجارية
و يمثلها
السيد خالد عبدالله يعقوب النجار

عضو
شركة الرابطة للاستثمارات الدولية
و يمثلها السيد هشام زكي اسماعيل جبر

مدققو الحسابات السادة
محاسبون عصريون (NEXIA International)

كلمة رئيس المجلس

السلام عليكم ورحمة الله وبركاته ،،،

يسعدني أن أرحب بكم باسمي وبالنّياية عن أعضاء مجلس الإدارة وباسم كافة العاملين في شركة التجمعات لخدمات التغذية والإسكان، شاكرين ومقدرين اهتمامكم ومشاركتكم في اجتماع الهيئة العامة. ونسأل الله أن يوفقنا وإياكم في مناقشة المواضيع المدرجة على جدول أعمال اجتماعنا هذا والاطلاع على البيانات المالية للشركة عن السنة المالية المنتهية في 31/12/2025.

ويسرني في هذه المناسبة أن أستعرض أمام حضراتكم موجزاً لأهم الإنجازات والنتائج التي حققتها الشركة خلال عام 2025 إضافة إلى أبرز التطلعات والأهداف والمشاريع المستقبلية التي تسعى الشركة إلى تحقيقها ضمن رؤيتها الاستراتيجية، مع التأكيد على التزام الشركة بكافة متطلبات الإفصاح والشفافية وفقاً للتشريعات والتعليمات الصادرة عن الجهات الرقابية ذات العلاقة.

وخلال عام 2025 تمكنت الشركة من تجديد عقود توريد خدمات التغذية لمدة عامين، إلى جانب إعادة هيكلة وتعديل الأسعار بشكل إيجابي بما يعزز من إيرادات الشركة ويسهم في تحسين نتائج أعمالها خلال السنوات القادمة. كما قامت الشركة بإنجاز مبنى السكن الجديد قبل نهاية عام 2025، الأمر الذي من شأنه دعم الطاقة الاستيعابية للخدمات المقدمة وتحقيق قيمة مضافة تنعكس إيجاباً على الأداء التشغيلي والمالي للشركة.

حضرات السادة المساهمين،

بالأصالة عن نفسي وبالنّياية عن زملائي أعضاء مجلس الإدارة أتقدم إليكم بجزيل الشكر والتقدير على دعمكم وثقتكم بشركتكم، الأمر الذي يشكل حافزاً لنا لمواصلة العمل لتحقيق الأهداف الاستراتيجية وتعزيز مكانة الشركة وتطوير أعمالها بما يخدم مصالح مساهميها وشركائها.

ونسأل الله العليّ القدير أن يوفقنا جميعاً لتحقيق المزيد من النجاحات في ظل القيادة الهاشمية الحكيمة لحضرة صاحب الجلالة الملك عبدالله الثاني ابن الحسين المعظم حفظه الله ورعاه.

وتفضلوا بقبول فائق الاحترام والتقدير ،،،

رئيس مجلس الإدارة

رامي حديد

تقرير مجلس الإدارة

مقدمة:

إن أهم المعوقات التي تواجه الشركات هي الظروف الصعبة التي يمر بها الاقتصاد الأردني بشكل عام من ناحية وذلك نتيجة الأحداث الاقتصادية والسياسية ، ومن ناحية أخرى المنافسة الشديدة في السوق الأردني ، وقد قمنا بحمد الله من الحفاظ على المشاريع الاستراتيجية المهمة والحصول على مشاريع جديدة لعام 2026 والتي أدت الى نمو الشركة وثبات موقعها في السوق الاردني .

إنجازات الشركة للعام 2025 :

- الاستمرار في تنفيذ عطاء تقديم خدمة الطعام والشراب للعام الثاني للهيئة الطبية الدولية IMC في مستشفى الأزرق، ومخيم الأزرق للاجئين .
- الاستمرار وتجديد عطاء تقديم خدمة الطعام والشراب لعامين لشركة البوتاس العربية في الغور الصافي و في العقبة بالاضافة الى كافيتيريا مصنع البوتاس لعام 2026 و 2027.
- الاستمرار وتجديد عطاء تقديم خدمة الطعام والشراب للشركة الاردنية الهندية للأسمدة JIFCO في سكنات الشركة في موقع الشيدية لعام 2026.
- الاستمرار وتجديد عطاء تقديم خدمة الطعام والشراب للشركة الاردنية الهندية للأسمدة JIFCO في مصنع الشركة في موقع الشيدية لعام 2026.
- الاستمرار وتجديد عطاء تقديم خدمة الطعام والشراب لشركة اسمنت القطرانة في موقع الكرك / القطرانة لعام 2026.
- تم الانتهاء من بناء السكن الجديد داخل مدينة التجمعات الصناعية واستلامه من قبل المقاول ، وقد تم تأجيله وذلك بالرغم من الاوضاع الاقتصادية الصعبة التي تمر بها الشركات بشكل عام وبالتالي فإن ذلك سيعود بالفائدة المرجوة من ناحية زيادة الموجودات وارتفاع إيراداتها في عام 2026 .
- استمرار الشركة بخططها المتبعة في نشاط الإسكان من الناحية التسويقية، مما أدى إلى المحافظة على إيرادات الإسكانات لعام 2025 .

الإمكانات والامتيازات المتاحة:

بالإضافة إلى الخبرات المكتسبة ومزايا الحجم والموقع عمدت الشركة منذ بداية النشاط إلى التطوير المستمر للبرامج، الكوادر والمرافق بما يتماشى مع حاجات العمال ومتطلبات صاحب العمل من جهة ومعايير شركات التقييم العالمية والجهات الحكومية المعنية من جهة أخرى، هذا إضافة إلى المزايا الإضافية التي نعمل على تعظيم فرص الاستفادة منها :

- البنية التحتية المتخصصة (أكثر من 40 ألف متر مربع من الإسكانات ، أكثر من 1250 متر مربع مخصصة للمطابخ المركزية والمستودعات).
- العمل ضمن موقع مدينة التجمعات الصناعية وما تحتويه من بنية تحتية وخدمات.
- التمرس في التعامل مع كافة متطلبات الشركات العالمية (72% من عملاء الشركة من الأجانب).
- الإستعداد الكامل في إستقبال و خدمة أعداد كبيرة مباشرة.
- مواكبة أدق وأحدث مواصفات ومقاييس تقديم الخدمة.
- القدرة على التعامل مع مختلف الجنسيات والمستويات.
- التعاون المستمر مع وزارة العمل في مشاريع التشغيل الوطنية.

الإفصاحات الواجب تضمينها في التقرير السنوي بموجب قانون هيئة الأوراق المالية

1- أنشطة الشركة الرئيسية

أنشطة الشركة الرئيسية:

يتمثل النشاط الرئيسي الحالي للشركة في إنشاء وشراء وإدارة جميع أنواع مرافق التغذية والمطاعم لتقديم خدمات التغذية للشركات والأفراد إضافة إلى إنشاء وشراء جميع أنواع المباني السكنية وتقديم خدمات الإسكان المتخصص، من خلال شركاتها التابعة وهما شركة التجمعات للخدمات المساندة وشركة التجمعات لخدمات المرافق الجامعية.

أماكن الشركة الجغرافية وعدد الموظفين في كل منها:

المكتب الرئيسي : المكاتب الرئيسية مدينة التجمعات الصناعية / عمان

هاتف: 4022928 - فاكس: 4022927

مكتب فرعي : (24) شارع عبد الحميد باديس / الشميساني - عمان

هاتف: 5670090 - فاكس: 5670616

وبلغ عدد موظفيها (107) موظفاً .

حجم الاستثمار الرأسمالي:

يبلغ رأسمال الشركة (10) مليون دينار وإجمالي حقوق المساهمين (6,013,121) ديناراً وإجمالي الموجودات (8,854,946) ديناراً.

2- وصف للشركات التابعة وطبيعة عملها ومجالات نشاطها

شركة التجمعات للخدمات المساندة ذ.م.م. :

شركة مملوكة بالكامل لشركة التجمعات لخدمات التغذية والإسكان م.ع.م. ويبلغ رأسمالها خمسة ملايين دينار أردني وتدير خدمات التغذية والإسكان في مدينة التجمعات الصناعية ص ب 14 الرمز البريدي 11636 هاتف 4022928 فاكس 4022927 .

شركة التجمعات لخدمات المرافق الجامعية ذ.م.م. :

شركة مملوكة بالكامل لشركة التجمعات لخدمات التغذية والإسكان م.ع.م. ويبلغ رأسمالها (350) ألف دينار أردني وتدير عقود التغذية والإسكان خارج وداخل المدينة الصناعية حاصلّة على عدد شهادات ومنها :-

* ISO 22000

* HACCP 2003

* SAM SKXD8

وتقع في مدينة التجمعات الصناعية ص ب 14 الرمز البريدي 11636 هاتف 4022928 فاكس 4022929 .

3.1 أسماء أعضاء مجلس الإدارة الحاليين ونبذة تعريفية عن كل واحد منهم :

رئيس مجلس الإدارة	رامي محمد جواد فؤاد حديد
تاريخ العضوية	2025/07/31
تاريخ الميلاد	1969
الشهادات العلمية و سنة التخرج	بكالوريوس في المحاسبة والاقتصاد ماجستير في إدارة الأعمال والمحاسبة – الولايات المتحدة الأمريكية شهادة المحاسب القانوني الأمريكي (CPA)
الخبرات العملية	خبرة واسعة في مجال تدقيق الحسابات والعمل المصرفي عمل لدى شركة Ernst & Young لتدقيق الحسابات – عمان عمل في عدد من البنوك منها : - المؤسسة العربية المصرفية – (ABC) نيويورك - بنك BNP Paribas البحرين في مجال تسهيلات الشركات - ساهم في تأسيس فرع تجاري لبنك الإسكان للتجارة والتمويل في البحرين عمل مساعداً للمدير العام لتسهيلات الشركات في بنك المال الأردني عمل نائباً للمدير العام للأعمال المصرفية لدى البنك التجاري الأردني

نائب رئيس مجلس الإدارة	السيد محمد أحمد محمد الرفاعي
تاريخ العضوية	2023/04/13
تاريخ الميلاد	1971
الشهادات العلمية و سنة التخرج	بكالوريوس محاسبة الجامعة الأردنية 1993
الخبرات العملية	مسؤول في دائرة الامتحان / بنك الإسكان من 1993/06/01 الى 1996/10/30 المدير العام للمؤسس/ شركة غير العالم للاتصالات من 1999/01/01 الى 2008/04/30 الرئيس التنفيذي / رئيس مجلس الإدارة شركة بيت الإستثمار الأردني السعودي للتطوير و الإستثمار من 2008/05/04 – 2021/11/01 عضو مجلس إدارة في شركة الجنوب للإلكترونيات – سابقاً عضو مجلس إدارة في شركة علام الدين للصناعات الهندسية – سابقاً عضو مجلس إدارة في شركة الأولى للتأمين – سابقاً عضو مجلس الإدارة في شركة الأولى للتمويل – سابقاً إدارة المحافظ الإستثمارية عضو مجلس الإدارة في شركة بيت الإستثمار الأردني السعودي للتطوير و الإستثمار نائب الرئيس/العضو المنتدب في شركة التجمعات الإستثمارية المتخصصة رئيس مجلس إداره في شركة الطاقات الكامنة للاستثمارات عضو مجلس الإدارة في مركز الإبداع للأوراق المالية رئيس مجلس إدارة شركة بلوتو للمشاريع الإسكانية مساهمة خاصة عضو هيئة مديريين شركة التجمعات لخدمات المرافق الجامعية

عضو مجلس الإدارة	هشام زكي إسماعيل جبر
تاريخ العضوية	2025/01/05
تاريخ الميلاد	1972
الشهادات العلمية و سنة التخرج	ماجستير في العلوم المصرفية والمالية – الأكاديمية العربية للعلوم المالية والمصرفية – 2000 دبلوم عالي في العلوم المصرفية والمالية – الأكاديمية العربية للعلوم المالية والمصرفية – 1999 دبلوم مهني في الائتمان المصرفي بكالوريوس نظم معلومات حاسوبية – جامعة عمان الأهلية – 1996
الخبرات العملية	مستشار وخبير تأجير تمويلي – الشركة الوطنية للتأجير التمويلي (ليبيا) – 2023 شريك ومدير عام فرع السعودية – شركة تجديد للتكنولوجيا من 2021 و لغاية 2024 الرئيس التنفيذي – شركة دار التمويل الإسلامي من 2016 و لغاية 2020 رئيس دائرة تمويل الشركات الصغيرة والمتوسطة – البنك التجاري الأردني من 2015 و لغاية 2016 المدير العام – شركة التسهيلات التجارية الأردنية (مساهمة عامة) من 2008 و لغاية 2014 مدير العمليات – شركة ضمان القروض السكنية (داركوم) من 2007 و لغاية 2008 رئيس فريق خدمات الشركات – بنك الاتحاد من 2004 و لغاية 2007 مدير علاقات أول / خدمات مصرفية للشركات من 2002 و لغاية 2004 مسؤول ائتمان أول – البنك الإسلامي الدولي العربي – 2002 مساعد مدير ائتمان وتسويق – الشركة الأهلية للتمويل الأصغر من 2001 و لغاية 2002 مسؤول ائتمان – بنك الأردن من 1998 و لغاية 2001 دعم فني – قسم تكنولوجيا المعلومات من 1996 و لغاية 1998

عضو مجلس الإدارة	هيثم فيصل محمد الشماليه
تاريخ العضوية	2025/01/05
تاريخ الميلاد	1978
الشهادات العلمية و سنة التخرج	بكالوريوس إدارة أعمال – جامعة عمان الأهلية – 2000 دورة لغة وأعمال – Bath Academy – المملكة المتحدة – 2001
الخبرات العملية	رئيس هندسة العمليات – البنك التجاري الأردني من 2022 حتى الآن رئيس متابعة الائتمان – البنك التجاري الأردني من 2008 و لغاية 2022 مسؤول تحصيل وقانوني – بنك دبي من 2004 و لغاية 2007 قسم التحصيل والشؤون القانونية – سيتي بنك (دبي) من 2001 و لغاية 2004 أعمال حرة رئيس هيئة مديرين في شركة التجمعات لخدمات المرافق الجامعية

عضو مجلس الإدارة	فياض خليل فياض الحرياي
تاريخ العضوية	2025/06/19
تاريخ الميلاد	1979
الشهادات العلمية و سنة التخرج	بكالوريوس حقوق
الخبرات العملية	محامي مزاوّل منذ عام 2003 محامي مزاوّل ضمن مكتب خاص عضو في هيئة المديرين في شركة التجمعات لخدمات المرافق الجامعية

عضو مجلس الإدارة	السيدة سامية سعيد يوسف ضياف
تاريخ العضوية	2023/04/13
تاريخ الميلاد	1958
الشهادات العلمية و سنة التخرج	بكالوريوس محاسبة 1982
الخبرات العملية	عضو مجلس إدارة شركة المجموعة العربية للتأمين مديرة مالية للشركة الاردنية السعودية الاماراتية منذ التأسيس . مديرة مالية شركة بترول ابو ظبي الوطنية للتوزيع مديرة قسم الاسهم بنك الخليج الاول / ابو ظبي عضو مجلس إدارة في شركة الطاقات الكامنة للاستثمارات

عضو مجلس الإدارة	السيد خالد عبد الله يعقوب النجار
تاريخ العضوية	08/05/2023
تاريخ الميلاد	1973
الشهادات العلمية و سنة التخرج	بكالوريوس إدارة أعمال لعام 1996
الخبرات العملية	<p>مساعد المدير العام لدائرة الاصول والموجودات - شركة المحفظة الوطنية للاوراق المالية من 1998 و لغاية 2009 .</p> <p>وسيط مالي - شركة التنمية للاوراق المالية من 2011 و لغاية 2012</p> <p>نائب مدير دائرة الوساطة المالية / المحلية الاقليمية والدولية - شركة مجموعة العربي للاستثمار من 2012 و لغاية 2013</p> <p>مدير الاستثمار في اسيا والشرق الاوسط - Maloons Capital / انجلترا من 2013 و لغاية 2014</p> <p>مدير تطوير الأعمال Future Stone Works / روسيا من 2014 و لغاية 2015</p> <p>المؤسس والمدير التنفيذي Clue for Business Development / هونج كونج من 2014 -لتاريخه</p> <p>المالك وعضو مجلس إدارة Kite Movers & Packers / هونج كونج من 2014 - لتاريخه 2014</p> <p>القائم باعمال المدير التنفيذي - شركة العلامات العربية للاستثمارات السياحية من 2016 و لغاية 2019</p> <p>الخبرات الوظيفية : مدقق داخلي، مدير استثمار، إدارة الاصول والموجودات ، اعادة هيكلة الشركات ، اعداد النماذج المالية للشركات ، وكيل عقاري في منطقة لندن، مدير تطوير الاعمال التجارية والاستثمارية .</p> <p>المدير التنفيذي في شركة Clue for Business Development</p> <p>عضو في هيئة المديرين لشركة التجمعات لخدمات المرافق الجامعية</p>

3. ب أسماء أعضاء مجلس الإدارة السابقين خلال السنة 2025 و نبذة تعريفية عن كل منهم

رئيس مجلس الإدارة السابق	السيد إبراهيم لطفي قسطندي غاوي
تاريخ العضوية	2025/07/31 و لغاية 13/04/2023
تاريخ الميلاد	1954
الشهادات العلمية و سنة التخرج	ماجستير إدارة – جامعة فينيكس اريزونا 2005 بكالوريوس محاسبة – الجامعة الأردنية 1976
الخبرات العملية	نائب المدير العام للشؤون المالية – البنك الأهلي الأردني نائب المدير العام للشؤون المالية – شركة الاتصالات الفلسطينية رئيس الإدارة المالية بنك القاهرة عمان مستشار مالي – برنامج المساعدات الأمريكية مدير تدقيق – ديئويت مستشار مالي

عضو مجلس الإدارة	السيد أنس محمد أحمد الحلايقه
تاريخ العضوية	2025/01/05 و لغاية 2023/04/13
تاريخ الميلاد	1982
الشهادات العلمية و سنة التخرج	بكالوريوس إدارة المخاطر والتأمين – الجامعة الهاشمية 2004 ماجستير إدارة الاعمال (MBA) Cardiff Metropolitan University 2006 دبلوم متخصص في انتمان المصارف-2021 شهادة مستشار مالي -2009 وسيط مالي 2005
الخبرات العملية	محلل مخاطر- صندوق استثمار اموال الضمان 2009-2007 مدير محفظة – شركة عمون الدولية للاستثمارات المتعددة 2015-2009 رئيس قسم الاسهم – مؤسسة تنمية أموال الايتام 2018-2015 موظف انتمان رئيسي شركات كبرى – بنك الاردن 2022-2020 مدير العمليات – شركة الندوة للخدمات المالية 2024-2022 Solution Design Manager

اسم عضو مجلس الإدارة	السيد أشرف سامي محمد خليل
تاريخ العضوية	2023/05/23 و لغاية 2025/01/05
تاريخ الميلاد	1980
الشهادات العلمية و سنة التخرج	بكالوريوس محاسبة 2002
الخبرات العملية	الشركة العربية للاستثمارات المالية من 2003 الى 2014 الشركة الاتحاد للاستثمارات من 2015 الى 2023 و عضو مجلس ادارته في شركة ابعاد الاردن والامارات للإستثمار التجاري أعمال حرة

عضو مجلس الإدارة	السيد داوود نايف اسكندراني
تاريخ العضوية	2023/04/13 و لغاية 2025/05/14
تاريخ الميلاد	1969
الشهادات العلمية و سنة التخرج	بكالوريوس في علم النفس و علوم سياسة من الجامعة الأردنية 1992 متقاعد من القوات المسلحة الأردنية 2009.
الخبرات العملية	مدير عام شركة الأمان للاستشارات الأمنية والحماية سابقا. عضو مجلس إدارة شركة مصانع الخزف الأردنية. نائب رئيس هيئة المديرين في شركة السليم للاتصالات ذ.م.م. عضو مجلس إدارة في شركة بيت الاستثمار للخدمات المالية/سابقا مدير عام لشركة التجمعات لخدمات التغذية و الاسكان نائب رئيس و العضو المنتدب لشركة التجمعات الاستثمارية المتخصصة نائب رئيس مجلس ادارة شركة بلوتو للمشاريع الاسكانية مساهمه خاصه عضو مجلس ادارة شركة الأردنية للتطوير و الاستثمار المالي نائب رئيس هيئة المديرين في شركة التجمعات لخدمات المرافق الجامعية مدير عام في شركة التجمعات للخدمات المسانده

3.ج - بيان بأسماء ورتب أشخاص الإدارة العليا ذوي السلطة التنفيذية ونبذة تعريفية عن كل منهم:

الاسم السيد داود ناييف علي السكتنراسي	
المنصب	مدير عام
تاريخ التعيين	2015/12/8
تاريخ الميلاد	1969
الشهادات العلمية وسنة التخرج	بكالوريوس في علم النفس وعلوم سياسية من الجامعة الأردنية 1992
الخبرات العملية	متقاعد من القوات المسلحة الأردنية 2009. مدير عام شركة الأمان للاستشارات الأمنية والحماية - سابقاً. عضو مجلس إدارة شركة مصانع الخزف الأردنية. عضو مجلس إدارة شركة بيت الاستثمار للخدمات المالية. نائب رئيس مجلس إدارة شركة المتكاملة للمشاريع المتعددة م.ع.م. نائب رئيس هيئة المديرين في شركة السليم للاتصالات ذ.م.م. عضو مجلس إدارة شركة إنجاز للتنمية والمشاريع المتعددة / سابقاً. عضو مجلس إدارة شركة بلوتو للمشاريع الاسكانية مساهمه الخاصه .

الاسم السيد فادي احمد فتحي عمر مصطفى	
المنصب	المدير المالي
تاريخ التعيين	2015/11/8
تاريخ الميلاد	1972
الشهادات العلمية وسنة التخرج	بكالوريوس محاسبة - جامعة الزيتونة الأهلية 2001
الخبرات العملية:	شركة القواسمي للنقل البري محاسب 1995-1998 مكتب المدققون المعتمدون للتدقيق 1998-1999 شركة النبراس الصناعية (مصنع الفرات للمياه الصحية) محاسب 1999-2001 مستودع منى الزين للادوية - مدير حسابات 2001-2002 شركة هير للأجهزة الكهربائية رئيس قسم المحاسبة 2002-2007 شركة الديار وشركة الديرة للاستيراد والتصدير /سوريا مدير مالي وإداري 2007-2011 شركة رم علاء الدين للصناعات الهندسية رئيس قسم الحسابات 2012-2015

4- أسماء كبار مالكي الأسهم وعدد الأسهم المملوكة لكل منهم مقارنة مع السنة السابقة.

الرقم	الاسم	عدد الأسهم 2024	النسبة %	عدد الأسهم 2025	النسبة %
1	محمد خلف عتي النوايسة	1,600,001	%16	4,245,079	%40
2	شركة المغير للاستثمار و التطوير العقاري	5,000	%0.05	735,000	%7.35
3	شركة التجمعات الاستثمارية المتخصصة	674,199	%6.7	674,199	%6.7

5 - الوضع التنافسي للشركة ضمن قطاع نشاطها :

يوجد منافسه للشركة ضمن قطاع نشاطها وأسواقها الرئيسية محلياً مع موردي خدمات التغذية، وأن المخاطر التي تتعرض لها الشركة تتمثل في المنافسة بينها وبين شركات القطاع الخاص العاملة في نفس المجال.

6 - درجة الاعتماد على موردين محددين و/أو عملاء رئيسيين محلياً وخارجياً

التسلسل	اسم المورد	النسبة	القيمة بالدينار الأردني
1	شركة سوبرماركت ربوع القدس	%24	240,823
2	حلمى للمواد الغذائية	%11	108,909
3	شركة سما للصناعات الغذائية	%8	83,219
4	مؤسسة الكرم للخصار والفواكة	%10	96,460
5	منحمة هاشم	%27	262,624
6	الشركة الوطنية للدواجن	%20	197,886

التسلسل	اسم العميل	النسبة	القيمة بالدينار الأردني
1	شركة جرش التقليدية لصناعة الملابس والأزياء المحدودة	%8	266,689
2	شركة اطاتكس للتجارة الخارجية	%1	33,260
3	شركة القرن الجديدة لصناعة الملابس	%2	76,667
4	شركة الصافي لصناعة الملابس	%4	136,272
5	شركة اطلنطا لصناعة الملابس	%3	87,014
6	الهيئة الطبية الازرقى	%1	29,941
7	شركة اسمنت القطرانة	%6	223,318
8	شركة البوناس العربية المساهمة العامة	%53	1,854,659
9	Jordan India Fertilizer Company	%22	770,855

7- الحماية الحكومية أو الامتيازات التي تتمتع بها الشركة أو أي من منتجاتها بموجب القوانين والأنظمة أو غيرها.

لا تتمتع الشركة أو أي من منتجاتها بأي حماية حكومية أو امتيازات بموجب القوانين والأنظمة وغيرها.
لا يوجد لدى الشركة براءة اختراع أو حقوق امتياز.

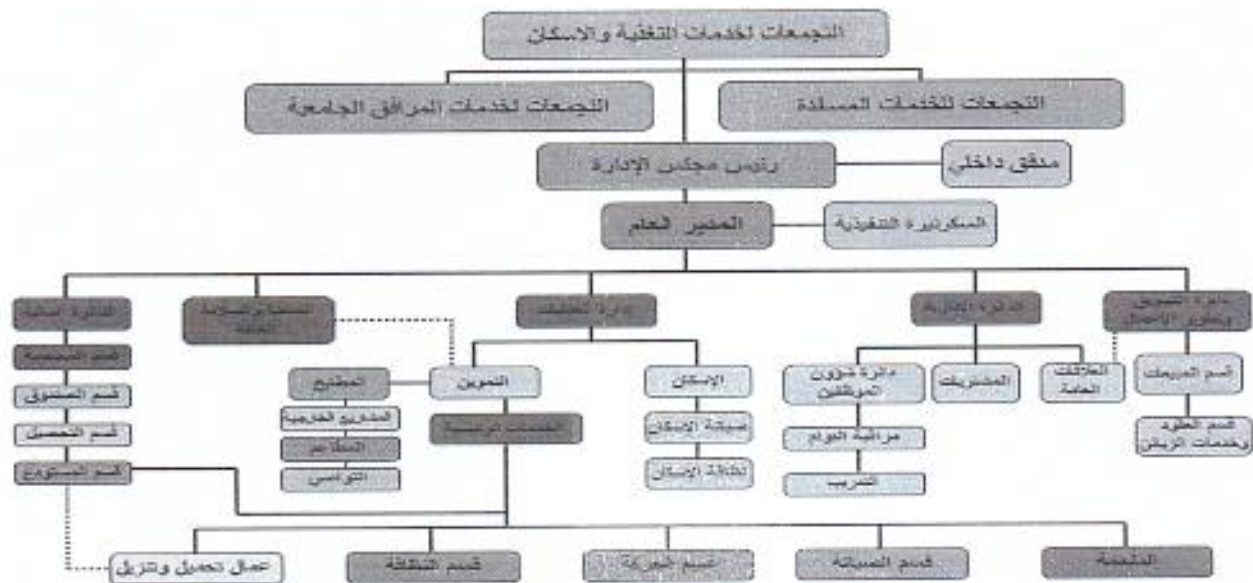
لا يوجد قرارات صادرة عن الحكومة أو المنظمات الدولية أو غيرها لها أثر مادي على عمل الشركة أو منتجاتها أو قدرتها التنافسية.

لا توجد معايير جودة دولية خاصة بنشاطات الشركة.

8- القرارات الصادرة عن الحكومة أو المنظمات الدولية أو غيرها التي لها أثر مادي على عمل الشركة أو منتجاتها أو قدرتها التنافسية.

لم يصدر أي قرارات عن الحكومة أو المنظمات الدولية أو غيرها التي لها أثر مادي على عمل الشركة أو منتجاتها أو قدرتها التنافسية.

9- أ- الهيكل التنظيمي للشركة.



سياسة التعيين :-

إن أداء وإنجازات شركة التجمعات لخدمات التغذية والإسكان م.ع.م يعتمد أساساً على نوعية القوى العاملة لديها، حيث أنهم يشكلون واحداً من أهم الأصول الثابتة لديها . لذا فإن إجراءات التوظيف والتعيين لدى الشركة وطريقة الاختيار للموظفين ذوي المؤهلات المميزة يتم بمهنية عالية ، وتعتبر واحدة من أهم العوامل التي تستدعي تشجيع وجذب المستخدمين المحتملين للتقدم لهذه الوظيفة وذلك ضمن إطار مبدأ تكافؤ الفرص بين المتقدمين ومقاييس ومعايير متساوية مرتبطه فقط بمتطلبات العمل .

سياسة التدريب والتطوير :-

تلتزم الشركة بالتدريب والتطوير المستمر لموظفيها وهذه السياسة تم تصميمها من خلال المبادئ الأساسية التالية:-

- تشجيع وتطوير الفرص والمنافذ للدخول للتدريب المناسب والمهارات المطلوبة للوظائف الحالية والمستقبلية .
- تقديم وتوفير البيئة المناسبة للعمل مما يساعد على التطوير الشخصي والذاتي للموظفين وهذا يؤدي الى تسهيل عملية التشاور والتعاون بين المدراء والموظفين والتواصل بينهم .

9 - ب- عدد موظفي الشركة وفئات مؤهلاتهم.
بلغ عدد الموظفين العاملين لصالح الشركة (107) موظفا ؛ وفئات مؤهلاتهم كما أدناه:

المؤهل العلمي	عدد الموظفين			
	التجمعات لخدمات التغذية والإسكان	التجمعات لخدمات المساعدة	التجمعات لخدمات المرافق الجاسعية	المجموع
ماجستير	0	1	0	1
بكالوريوس	0	4	8	12
دبلوم	0	1	3	4
توجيهي فما دون	0	2	88	90
المجموع	0	8	99	107

9- ج- برامج التأهيل والتدريب لموظفي الشركة.

الرقم	اسم الدورة	عدد الموظفين
1	دورة السلامة العامة	كافة الموظفين
2	دورة التذكير بالمبادئ الأولية لصحة وسلامة الأغذية	كافة موظفي المطابخ
3	التجارة الالكترونية Innovation in E-Commerce	1

10- المخاطر التي تتعرض الشركة لها.

- المنافسة من العاملين في قطاع التغذية والإسكان في محيط مدينة التجمعات وغير الخاضعين لرقابة الجهات ذات العلاقة.
- مخاطر المنافسة من قبل الشركات الأخرى العاملة في هذا القطاع.
- تقلبات الأسعار للمواد الأولية المستخدمة في تجهيز المواد الغذائية.
- فترات السداد من قبل الزبائن وتأثيرها على التدفقات النقدية الداخلة للشركة.
- نزوح المستثمرين من المنطقة الصناعية .
- مخاطر السوق المنتظمة وتأثيراتها على المناخ الاقتصادي والاستثماري.
- التشريعات والقوانين المنظمة لهذا القطاع.
- صعوبة استقدام العمالة الوافدة.

11- الإنجازات التي حققتها الشركة خلال السنة المالية.

التحليل المالي للميزانية العمومية الموحدة

أ- الإيرادات: بلغت إيرادات الشركة حسب الجدول التالي :-

التسلسل	الإيرادات	2024	2025	الفرق
1	إيرادات المطبخ	0	0	
2	إيراد السكن	819,605	764,118	-55,487
3	إيراد خدمات المرافق الجامعية	2,588,191	2,813,617	225,426
4	إيرادات الإيجارات	0	0	0
	المجموع	3,407,796	3,577,735	169,939

بلغت إيرادات الشركة خلال عام 2025 (3,577,735) دينار مقابل إيرادات (3,407,796) عام 2024 .

ب- النفقات :

التسلسل	الإيرادات	2024	2025	الفرق
1	الإيرادات	3,407,796	3,577,735	
2	كلفة الإيرادات	-2,649,758	-2,882,165	
3	مجمول الربح	758,038	695,570	
4	المصاريف الإدارية والمالية والتسويقية والمخصصات والإطفاءات	-324,568	-415,836	
5	صافي الربح	433,787	279,734	
6	ضريبة الدخل	-92,476	-89,277	
7	صافي ربح السنة	341,311	190,457	
8	خسارة تدني استثمارات في موجودات مالية محددة بالقيمة العادلة	-----	-----	
9	التغير في احتياطي القيمة العادلة للموجودات	-52,699	-170,763	
	إجمالي الدخل الشامل للسنة	288,612	19,694	

بلغت الإيرادات في عام 2025 (3,577,735) دينار بينما كانت في عام 2024 (3,407,796) دينار أي بزيادة قدرها (169,939) دينار. بنسبة زيادة 5% عن عام 2024 .

وبهذا فقد حققت الشركة خلال عام 2024 مجمل ربح بمبلغ (758,038) دينار مقابل مجمل ربح (695,570) دينار في نهاية العام 2025 .

وبعد تنزيل المصاريف الإدارية والعمومية ومصاريف البيع والتسويق والمصاريف المالية وإطفاءات واستبعادات موجودات ورصد مخصصات لضريبة الدخل يصبح صافي الربح قبل الضريبة والمخصصات (279,734) دينار في عام 2025 مقابل صافي ربح (433,787) دينار في نهاية العام 2024 . وقد ترتب ضريبة دخل (92,476) دينار على الشركة في عام 2024 ، أما في عام 2025 ترتب ضريبة دخل على الشركة (89,277) ديناراً.

يصبح مجموع الدخل الشامل المحول إلى الخسائر المتراكمة ربح بقيمة (341,311) ديناراً لعام 2024، ويصبح أيضاً مجموع الدخل الشامل المحول إلى الخسائر المتراكمة عام 2025 ربح بقيمة (190,457) ديناراً.

وبعد إضافة الدخل من فرق القيمة العادلة للاستثمارات المتوفرة للبيع يصبح إجمالي الدخل الشامل للسنة 2025 ربح (19,694) ديناراً، مقابل (288,612) ديناراً ربح في نهاية العام 2024.

الموجودات :

بلغت موجودات الشركة في عام 2024 (8,411,501) ديناراً وحيث بلغت في عام 2025 مبلغ (8,854,946) ديناراً أي بزيادة قدره (443445) ديناراً ونسبة (5.3%) .
المطلوبات:

بلغت مطلوبات الشركة المتداولة في عام 2024 (2,410,663) ديناراً وحيث بلغت في عام 2025 (2,399,827) ديناراً أي بنقص مقداره (10,836) دينار ونسبة (0.5%) .
حقوق المساهمين :

بلغت حقوق المساهمين في عام 2024 مبلغ (6,000,838) ديناراً وحيث بلغت في عام 2024 مبلغ (6,013,121) ديناراً أي بزيادة قدره (12,283) ديناراً.

12- الأثر المالي لعمليات ذات طبيعه غير متكررة حدثت خلال السنة المالية ولا تدخل ضمن النشاط الرئيسي للشركة .

(لا يوجد عمليات ذات طبيعه غير متكررة حدثت خلال العام 2025)

13-أ السلسلة الزمنية للأرباح أو الخسائر المحققة والأرباح الموزعة وصافي حقوق المساهمين وأسعار الأوراق المالية :

النتائج المالية للشركة للسنوات الخمس السابقة (بالدينار الأردني) :

بيان - سنة	2021	2022	2023	2024	2025
مجموع الموجودات	10,093,305	8,577,557	8,157,673	8,411,501	8,854,946
مجموع المطلوبات المتداولة	1,535,100	1,884,029	2,294,025	2,410,663	2,399,827
مجموع حقوق المساهمين	8,558,205	6,693,528	5,863,648	6,000,838	6,013,121
صافي الأرباح (الخسائر)	-214,611	-1,864,677	-192,406	288,612	19,694
حصة السهم من صافي الربح (الخسارة)	-0.02	-0.2	0.02	0.03	0.02
سعر السهم في بورصة عمان	0.74	0.37	0.45	0.58	0.68
القيمة الرأسمالية للشركة	7,400,000	3,700,000	4,500,000	5,800,000	6,800,000
الأرباح الموزعة	0	0	0	0	0

13-ب لا يوجد توزيع أرباح نقدية أو أسهم مجانية خلال العام .

13- ج سعر إغلاق سهم الشركة في نهاية السنوات المالية الخمسة الأخيرة

الرقم	السنة	عدد الأسهم المتداولة خلال العام	عدد العقود	سعر إغلاق السهم قلس/ دينار
1	2021	83,197,975	31,056	0.74
2	2022	48,305,508	19,987	0.37
3	2023	24,044,817	11,282	0.45
4	2024	18,348,750	8,722	0.58
5	2025	18,567,889	8,419	0.68

14- تحليل المركز المالي للشركة ونتائج أعمالها خلال السنة المالية.

تحليل المركز المالي للشركة لعام 2025 بالنسب المالية:

الرقم	النسبة المالية	2022	2023	2024	2025
1	معدل دوران السهم	4,831	2,404	1,835	1,857
2	نسبة الربحية (دينار)	-	-	-	-
3	القيمة الدفترية للسهم الواحد (دينار)	0.67	0.65	0.60	0.60
4	معدل المديونية (%)	21.96	22.20	28.70	27.10
5	القيمة السوقية الى القيمة الدفترية (مره)	0.37	0.45	0.58	0.68
6	اجمالي الربح من العمليات الى المبيعات (%)	10.34	15.35	22.24	19.44
7	نسبة الملكية (%)	78.04	77.8	71.34	67.91
8	معدل دوران الموجودات (مره)	0.333	0.379	0.400	0.414
9	معدل دوران الموجودات الثابتة (مره)	0.435	0.491	0.497	0.465
10	نسبة التداول (مره)	1.069	1.023	0.320	0.455

تحليل المركز المالي للشركة لعام 2025 بالأرقام المطلقة :

الرقم	البيان	2022	2023	2024	2025	التغير %
1	الموجودات					
1.1	موجودات متداولة	2,015,195	1,699,884	776,074	1,091,696	41%
2.1	موجودات غير متداولة بالأسهم	6,562,362	6,457,789	7,635,427	7,763,250	1.6%
3.1	إجمالي الموجودات	8,577,557	8,157,673	8,411,501	8,854,946	5.3%
2	المطلوبات وحقوق المساهمين					
1.2	مطلوبات متداولة	1,884,029	2,294,025	2,410,663	2,399,827	0.5%
3	حقوق المساهمين					
1.3	رأس المال المدفوع	10,000,000	10,000,000	10,000,000	10,000,000	0
2.3	الاحتياطات والأرباح (الخسائر) المدورة	-3,486,652	-3,947,271	-3,607,308	-3,569,052	1%
3.3	مجموع حقوق المساهمين	6,693,528	5,863,648	6,000,838	6,013,121	0.2%
4.3	مجموع المطلوبات وحقوق المساهمين	8,577,557	8,157,673	8,411,501	8,854,946	5.3%

تحليل بيان الدخل لعام 2025 بالأرقام المطلقة :

الرقم	البيان	2022	2023	2024	2025	التغير %
1	إجمالي الإيرادات	2,855,781	3,170,709	3,407,796	3,577,735	5%
2	إجمالي المصاريف	2,560,544	2,684,027	2,649,758	2,882,165	9%
3	مجموع الربح	295,237	486,682	758,038	695,570	8%
4	مصاريف بيع وتسويق ومصاريف إدارية ومالية	-371,722	-260,305	-350,723	-440,876	25%
5	مخصص ديون مشكوك في تحصيلها ومخصص خاص	-200,000	-	-	-	0%
6	إيرادات بيع استثمارات مالية وعقارات وأخرى	-1,729,902	6,909	26,068	25,040	4%
7	صافي ربح (خسارة) السنة قبل الضريبة	-2,006,387	233,286	433,383	279,734	35%

أ - التغذية

تماشياً مع خطة عام 2024 فما زال العمل مستمراً من قبل إدارة الشركة لتوسيع رقعة خدمات الشركة واختراق كافة المناطق التي تتوفر بها فرص العمل ، فقد وقعت الشركة مع الشركة الهندية الأردنية للأسمدة (JIFCO) على إحالة العطاء لعام 2026 بتشغيل المطاعم الموجودة في موقع الشيدية للسكنات ، وذلك لتقديم وتوزيع وجبات طعام في موقع الشركة كما أننا قد وقعنا مع الشركة الهندية الأردنية للأسمدة (JIFCO) على تجديد عطاء موقع المصنع لعام 2026 ، وقد استمرت الشركة في عقدها مع الهيئة الدولية الطبية (IMC) لعام 2026 بتشغيل المطبخ الموجود في مستشفى الأزرق بمخيم الأزرق ، وقد قامت الشركة بإحالة العطاء مع شركة اسمنت القطرانة لعام 2026 ، كما أن تم إحالة عطاء شركة البوتاس العربية (مصنع غور الصافي و الجيش العربي ، وكفتيريا مصنع البوتاس ومصنع فرع العقبة) لمدة عامين 2026 - 2027 ، وإذ تؤكد الشركة التزامها بمواصلة جهودها والفوز بمشاريع استراتيجية خلال عام 2026 والحفاظ على عملنا السابقين ، إضافة الى انه هناك متابعة حثيثة للحصول على عطاء كافتيريا معهد الادارة العامة وعطاء الناقل الوطني وعطاء شركة الفوسفات وعطاء شركة العطارات (AMCO & OMCO) والذي سيتم طرحه خلال العام القادم 2026 .

ب - السكن المركزي

استكمال لخطة توسعة السكنات فقد تم الانتهاء من بناء السكن الجديد والمحلات التجارية والاستوديوهات ، وتم استلامه بتاريخ 2025/09/21 ، كما تم تأجير الاستوديوهات ومعظم المحلات التجارية بعد ان تم ربط السكن على الشبكة العامة لشركة مياهنا بالكامل .

كما وسبق وان تم عمل صيانة كاملة وتجديد كامل لآحد مباني السكن المركزي القديم وتم تأجيره خلال العام المنصرم .

ومن ناحية اخرى هناك خطة مستقبلية لعمل تجديد وصيانة المباني القديمة جميعها لتتناسب مع المعايير اللازمة وبالتالي الحفاظ على قاطنيها وديمومنتها وخاصة ان هناك منافسة على ذلك في المنطقة .

16- مقدار أتعاب التدقيق للشركة والشركات التابعة، ومقدار أي أتعاب عن خدمات أخرى تلقاها المدقق و/أو مستحقة له.

يتولى تدقيق بيانات الشركة المالية السادة المحاسبون العصريون (NEXIA International)

حيث بلغت أتعابهم حسب الجدول : -

التسلسل	الشركة	العيب	ضريبة المبيعات	اجمالي المبلغ	اسم المدقق
1	شركة التجمعات لخدمات التغذية والسكان	7,500	1,200	8,700	محاسبون عصريون
2	شركة التجمعات للخدمات المساندة	1,500	240	1,740	محاسبون عصريون
3	شركة التجمعات لخدمات المرافق الجامعية	3,750	600	4,350	محاسبون عصريون
	المجموع	12,750	2,040	14,790	

17- أ- عدد الأوراق المالية المملوكة من قبل أي من أعضاء مجلس الإدارة المنتخب بتاريخ 2023/04/13 و ممثلي أعضاء مجلس الإدارة الاعتباريين.

الرقم	الاسم	المنصب	الجنسية	عدد الأسهم كما في		عدد الأسهم المملوكة من قبل الشركات المسيطر عليها من قبل أي منهم	
				2025/12/31	2024/12/31	2025/12/31	2024/12/31
1	شركة خلف النوايسه وشريكه و يمثلها السيد رامي محمد جواد فؤاد حديد	رئيس مجلس الإدارة	اردني	5,000	5,000	لا يوجد	لا يوجد
2	شركة نوباز العقارية و يمثلها السيد محمد أحمد محمد الرفاعي	نائب الرئيس	اردني	5,000	5,000	لا يوجد	لا يوجد
3	شركة كافيه برايتون السيد فياض خليل فياض حرباوي	عضو	اردني	5,000	لا يوجد	لا يوجد	لا يوجد
4	شركة الرفاعيات للاستثمار و التطوير العقاري و يمثلها السيدة ساميه سعيد يوسف ضيازاده	عضو	اردني	5,000	5,000	لا يوجد	لا يوجد
5	شركة الحامدية للاستثمارات التجارية و يمثلها السيد خالد عبدالله يعقوب النجار	عضو	اردني	5,000	788,627	لا يوجد	لا يوجد
6	شركة الرابطة للاستثمارات الدولية و يمثلها السيد هشام زكي إسماعيل جبر	عضو	اردني	5,000	5,000	لا يوجد	لا يوجد
7	شركة المغير للاستثمار و التطوير العقاري و يمثلها السيد هيثم فيصل محمد الشمائيه	عضو	اردني	735,000	5,000	لا يوجد	لا يوجد
9	السيد داوود نايف علي اسكندراني نفاية 14.05.2025	عضو	اردني	5,050	5,050	لا يوجد	لا يوجد

17-ب- عدد الأوراق المالية المملوكة من قبل أي من أشخاص الإدارة العليا التنفيذية

الرقم	الاسم	المنصب	الجنسية	عدد الأسهم كما في		عدد الأسهم المملوكة من قبل الشركات المسيطر عليها من قبل أي منهم	
				2025/12/31	2024/12/31	2025/12/31	2024/12/31
1	داوود نايف علي اسكندراني	المدير العام	اردني	5,050	0	لا يوجد	لا يوجد
2	فادي "احمد فتحي" عمر مصطفى "التلاوي"	المدير المالي	اردني	لا يوجد	لا يوجد	لا يوجد	لا يوجد

17- ج- عدد الأوراق المالية المملوكة لأقارب أعضاء مجلس الإدارة وأقارب أشخاص الإدارة العليا التنفيذية (الزوجة و الأولاد انقصر) :
لا يوجد أسهم مملوكة لأقارب موظفي الإدارة العليا
لا يوجد شركات مسيطر عليها من قبل أقارب أعضاء مجلس الإدارة
لا يوجد شركات مسيطر عليها من قبل أقارب موظفي الإدارة العليا

18 - أ - المزايا والمكافآت التي يتمتع بها كل من رئيس وأعضاء مجلس الإدارة :

الرقم	الاسم	المنصب	بدل التنقلات السنوية	المكافآت السنوية	نفقات السفر السنوية	اجمالي المزايا السنوية
1	رامي جواد فؤاد حديد	رئيس مجلس الادارة	2,400	-	-	2,400
2	محمد احمد ارفاعي	نائب رئيس مجلس الادارة	4,800	-	-	4,800
3	هشام زكي اسماعيل جبر	عضو مجلس	4,722	-	-	4,722
4	فياض خليل فياض الحرياي	عضو مجلس	2,546	-	-	2,546
5	خالد عبدالله يعقوب النجار	عضو مجلس	4,800	-	-	4,800
6	هيثم فيصل الشماعلة	عضو مجلس	4,722	-	-	4,722
7	ساميه سعيد يوسف ضيازاده	عضو مجلس	4,800	-	-	4,800
8	داوود نايف علي اسكندراني	عضو مجلس / مستقل	1,600	-	-	1,600
9	ابراهيم لطفي قسطندي غاوي	رئيس مجلس الادارة / مستقل	4,800	-	-	4,800
	المجموع		35,190	-	-	35,190

18- ب - المزايا والمكافآت التي يتمتع بها أشخاص الإدارة العليا التنفيذية :

الرقم	الاسم	المنصب	الرواتب / مزايا السنوية الاجمالية	بدل التنقلات السنوية	المكافآت السنوية	نفقات السفر السنوية	اجمالي المزايا السنوية
1	داوود نايف اسكندراني	مدير عام	51,200	1,600	--	--	52,800
2	فادي احمد فتحى عمر التلاوي	المدير المالي	24,000	--	--	--	24,000
	المجموع		75,200	1,600	--	--	76,800

19 - بيان بالتبرعات والمنح التي دفعتها الشركة خلال السنة المالية :

الرقم	اسم الجهة المتبرع لها	المبلغ
-	لا يوجد	-

2.1- مساهمة الشركة في حماية البيئة وخدمة المجتمع المحلي

إيماناً من شركة التجمعات لخدمات التقنية والامنكل بأن الاستثمار في مجتمعاتنا ، وخاصة في المرحلة الحالية ، هو وسيلة بالنسبة لنا للمساعدة في خلق النمو الاقتصادي والازدهار في المستقبل في المجتمعات التي نعيش ونعمل بها ، قلنا نعمل على نقل جهود متعددة ضمن إطار المسؤولية الاجتماعية ضمن ثلاثة محاور رئيسية

أ- المعاهمة في توفير فرص العمل لأبناء وبنات المجتمعات التي نعمل ضمنها شركات التجمعات والمستثمرين فيها .
ب- مسؤولية الشركة تجاه البيئة ، وتتمثل في :

أ- العمل على زيادة الرقعة الخضراء في مدينة التجمعات الصناعية والمناطق المجاورة والمحافظة على البيئة المحيطة بمدينة ، حيث تقوم الشركة بتشغيل محطة لتنقية المياه العذبة ضمن مدينة التجمعات الصناعية لتصبح مياه صالحة

للاستخدام الزراعي والري، وتلويرها بشجرار.

ب- استثمارية توسعة رقعة المشق الزراعي داخل مدينة التجمعات الصناعية وزيادة أنواع المزروعات لربحها وتكثيرها لاستغلال مياه محطة التنقية

ج- مسؤولية الشركة تجاه الموظفين ، وتتمثل في :

التعنين على أساس الكفاءة وتوفير متطلبات الأمن الوظيفي والعمل المستمر على تطوير ظروف العمل .
تطوير مهارات وكفاءات الموظفين عن طريق تنظيم الدورات التدريبية والاندماج لمطوون التوظيف.
تطوير الأنظمة المالية والمعنوية لتميز الانتاجية .

- يقر مجلس الإدارة بعدم وجود أي أمور جوهرية قد تؤثر على استمرارية الشركة خلال السنة المالية التالية.
- يقر مجلس الإدارة بمسؤوليته عن اعداد الميزانية المالية وتوفير نظام رقابة فعال في الشركة .
- يقر رئيس مجلس الإدارة والمدير المالي بسمعة ودية واقتبال المعلومات الواردة في تقرير الشركة .

رئيس مجلس الإدارة
رامي حديد



ضابط الإرتباط
قادي التلاوي



جدول أعمال اجتماع الهيئة العامة العادية

- 1- تلاوة محضر اجتماع الهيئة العامة العادي السابق.
- 2- مناقشة تقرير مجلس الإدارة عن العام المالي 2025 و الخطة المستقبلية للعام 2026 .
- 3- سماع تقرير مدققي الحسابات عن القوائم المالية السنوية كما في 2025/12/31.
- 4- مناقشة القوائم المالية الختامية وقائمة المركز المالي وقائمة الدخل الشامل للشركة للعام 2025 والمصادقة عليها .
- 5- إبراء ذمة أعضاء مجلس الإدارة عن السنة المالية المنتهية لعام 2025/12/31 بحدود القانون.
- 6- انتخاب مدققي الحسابات للشركة لعام 2025 وتحديد أتعابهم أو تفويض مجلس الإدارة بتحديدها.
- 7- اية أمور أخرى تقترح الهيئة العامة إدراجها على جدول الأعمال و تدخل في نطاق أعمال الاجتماع العادي (بموافقة عدد من المساهمين يمثلون ما لا يقل عن 10% من الأسهم الممثلة في الاجتماع)

رئيس مجلس الإدارة

رامي حديد

تقرير مجلس الإدارة حول الحوكمة لعام 2025 :

- أ- المعلومات و التفاصيل المتعلقة بتطبيق أحكام هذه التعليمات و قواعد حوكمة الشركات في الشركة .
تستند الشركة على ما ورد من نصوص وطنية في قانون " الشركات المعدل رقم 34 لعام 2017 و بنود تعليمات الحوكمة الصادرة عن هيئة الأوراق المالية لعام 2017 و إلى نظام الأساسي للشركة و القواعد والسياسات الداخلية في تطوير حوكمتها الداخلية:
- يتولى إدارة الشركة مجلس إدارة مكون من سبعة أعضاء و لمدة أربع سنوات .
- جميع أعضاء مجلس الإدارة من الأعضاء الغير التنفيذيين.
- أغلبية أعضاء مجلس الإدارة أعضاء مستقلين .
- ❖ من خلال استعراض مفهوم و تعريف حوكمة الشركات فإن شركة التجمعات لخدمات التغذية والإسكان م.ع.ع تسعى إلى تحقيق :
- 1- الإنضباط : وهو يتمثل في ضبط السلوك الأخلاقي المهني لممارسات الأفراد في أي مستوى من مستويات الإدارة بالشركة سواء في مجلس الإدارة أو الإدارة التنفيذية .
- 2- الشفافية والإفصاح : أي الإعلان عن المعلومات و التقارير المتعلقة بنشاط الشركات بوضوح دون طمسها منعاً لحالات التلاعب والغش فيها بما يخدم المصلحة الشخصية لبعض أصحاب المصالح بالشركة
- 3- الإستقلالية : منع حدوث أي تأثيرات عاطفية أو ضغوط قد تؤدي إلى إضعاف دور أي من المسؤولين في أي من مستوى من مستويات الإدارة بالشركات .
- 4- المسؤولية : تعزيز روح المسؤولية لدى العاملين تحقيقاً لمبدأ المحاسبة و المسائلة عن أوجه القصور في الواجبات و المسؤوليات الموكلة لأي مسؤول و في أي مستوى من مستويات الإدارة .
- 5- المسائلة : و هي حق المساهمين في المسائلة والمقاضاة عن حقوقهم و مصالحهم وهي تتضمن مسائلة الإدارة التنفيذية أمام مجلس الإدارة و مسائلة مجلس الإدارة أمام هيئة المساهمين .
- 6- العدالة و المساواة : تحقيق مبدأ العدالة لجميع الأطراف أصحاب المصلحة بما يحقق احترام حقوق الآخر و المساواة بين كبار و صغار المستثمرين دون هضم حقوق الآخر .
- 7- المسؤولية الاجتماعية : أي النظر إلى الشركة كشركة وطنية مجتمعية تعمل على تحقيق المصالح الوطنية القومية و مصالح المجتمع .

كما يعني هذا المفهوم ضرورة الإستخدام العادل للموارد الطبيعية للمنتفعين كافة حتى و إن كانت محدودة.

ب / ج - أسماء أعضاء مجلس الإدارة الحاليين و المستقلين خلال السنة و تحديد فيما إذا كان العضو تنفيذي أو غير تنفيذي و مستقل أو غيرمستقل .

أسماء ممثلي أعضاء مجلس الإدارة و تحديد فيما إذا كان الممثل تنفيذي أو غير تنفيذي و مستقل أو غير مستقل

مجلس الإدارة	المنصب	فترة عضويته خلال عام 2024	حالة	الوصف
شركة خلف التوابسة وشريكه السيد رامي محمد جواد	رئيس مجلس الإدارة	من 13/04/2023 لتاريخه	عضو حالي	غير تنفيذي/مستقل
شركة توباز العقارية السيد محمد أحمد محمد الرفاعي	نائب رئيس مجلس الإدارة	من 13/04/2023 لتاريخه	عضو حالي	غير تنفيذي/مستقل
شركة كافييه يرايتون السيد فياض خليل فياض الحريايوي	عضو مجلس إدارة	من 14/5/2025 لتاريخه	عضو حالي	غير تنفيذي/مستقل
شركة الرفاعيات للاستثمار و التطوير العقاري السيدة سامية سعيد يوسف ضيازاده	عضو مجلس إدارة	من 13/04/2023 لتاريخه	عضو حالي	غير تنفيذي / مستقل
شركة المغير للاستثمار والتطوير العقاري السيد هيثم فيصل محمد الشمائله	عضو مجلس إدارة	من 13/04/2023 لتاريخه	عضو حالي	غير تنفيذي / مستقل
شركة الحامديه للاستثمارات التجارية السيد خالد عبدالله يعقوب النجار	عضو مجلس إدارة	من 13/04/2023 لتاريخه	عضو حالي	غير تنفيذي / مستقل
شركة الرابطه للاستثمارات الدولية السيد هشام زكي اسماعيل جبر	عضو مجلس إدارة	من 13/04/2023 لتاريخه	عضو حالي	غير تنفيذي/مستقل

د - المناصب التنفيذية في الشركة و أسماء الأشخاص الذين يشغلونها كما في تاريخ 2025/12/31

إسم المنصب التنفيذي	إسم الشخص الذي يشغل المنصب
المدير العام	داوود تاييف علي (مكندراني)
المدير المالي	فادي "احمد فتحي" عمر مصطفى "اللاوي"

هـ - جميع عضويات مجالس الإدارة التي يشغلها عضو مجلس الإدارة في الشركات المساهمة العامة إن وجدت .

عضويات لأعضاء مجلس الإدارة الطبيعيين في الشركات المساهمة العامة

لا يوجد عضويات مجالس الإدارة يشغلها أعضاء مجلس إدارة الشركة في شركات المساهمة العامة باستثناء

إسم العضو الطبيعي	المنصب	إسم الشركة المساهمة العامة
داوود نايف عني إسكندراني	عضو مجلس إدارة	شركة التجمعات الاستثمارية المتخصصة
لغاية 2025/05/14		شركة الأردنية للتطوير و الاستثمار المالي

و - إسم ضابط الارتباط / فادي التلاوي

ز -أسماء اللجان المنبثقة عن مجلس الإدارة

ينبثق عن مجلس الإدارة اللجان التالية :

- 1- لجنة التدقيق .
- 2- لجنة الحوكمة .
- 3- لجنة إدارة المخاطر .
- 4- لجنة الإستثمار .
- 5- لجنة المكافآت و الترشيحات
- 6- اللجنة التنفيذية

وقد قرر بتاريخ 2025/10/06 إعادة تشكيل لجنة التدقيق و تشكيل اللجان اعلاه وأدناه تفاصيل اللجان المنبثقة عن مجلس الإدارة :

1- لجنة التدقيق :

لقد حظيت لجنة التدقيق في الوقت الحاضر بإهتمام بالغ من قبل الهيئات العملية الدولية،والمحلية المتخصصة والباحثين ؛ وبخاصة بعد الإخفاقات و الإضطرابات المالية التي حصلت في الشركات العالمية. ويرجع هذا الإهتمام للدور الذي يمكن أن تؤديه لجنة التدقيق كأداة من أدوات حوكمة الشركات في زيادة الثقة والشفافية في المعلومات المالية التي تنفص عنها الشركات ، وذلك من خلال دورها في إعداد التقرير المالي و إشرافها على وظيفة التدقيق الداخلي في الشركات ، وكذلك دورها في دعم هيئة التدقيق الخارجي و زيادة استقلاليتها ، فضلاً عن دورها في التأكيد على الالتزام بمبادئ حوكمة الشركات ، حيث عرفت لجنة التدقيق بأنها " لجنة مكونة من أعضاء مجلس إدارة الشركة الذي تتركز مسؤولياتهم في مراجعة القوائم السنوي

قبل تسليمها إلى مجلس الإدارة و تتلخص نشاطاتها في ترشيح المدقق الخارجي و مناقشة نطاق و نتائج التدقيق معه، وكذلك مراجعة نظام الرقابة الداخلية للشركة والتأكد من فاعليته ، وكذلك التأكد من تطبيق قواعد حوكمة الشركات كما يمكن تعريفها بأنها لجنة منبثقة من مجلس الإدارة تتكون من الاعضاء غير التنفيذيين ، ويحضر اجتماعات هذه اللجنة المدققين الداخليين و الخارجيين إذا اقتضى الأمر ذلك،وتفوض هذه اللجنة صلاحيات العمل طبقاً للأحكام التي يقررها مجلس الإدارة ، و ترفع تقاريرها الدورية إلى رئيس مجلس الإدارة .

❖ صلاحيات لجنة التدقيق:

(1) طلب أي بيانات أو معلومات من موظفي الذي يتوجب عليهم التعاون لتوفير هذه المعلومات بشكل كامل و دقيق.

(2) طلب المشورة القانونية أو المالية أو الإدارية أو الفنية من أي مستشار خارجي .

(3) طلب حضور أي موظف في الشركة للحصول على إيضاحات ضرورية .

4) طلب مدقق حسابات خارجي إذا رأت اللجنة ضرورة مناقشة بأي أمور تتعلق بعمله في الشركة ولها كذلك أن تستوضح منه أو تطلب رأيه خطياً.

5) التوصية لمجلس الإدارة بترشيح مدقق الحسابات الخارجي للإنتخاب من قبل الهيئة العامة .

6) تقدم اللجنة قراراتها إلى مجلس الإدارة و تقريراً حول أعمالها إلى إجتماع الهيئة العامة العادي السنوي للشركة.

إسم رئيس و أعضاء لجنة التدقيق و تبذه عن مؤهلاتهم و خبراتهم المتعلقة بالأمور المالية أو المحاسبية

إسم العضو	الصفة	تبذه عن المؤهلات و الخبرات المتعلقة بالأمور المالية و المحاسبية
المسيد رامي حديد	رئيساً	بكالوريوس في المحاسبة والاقتصاد ماجستير في إدارة الأعمال و المحاسبة – الولايات المتحدة الأمريكية شهادة المحاسب القانوني الأمريكي (CPA) خبرة واسعة في مجال تدقيق الحسابات و العمل المصرفي عمل لدى شركة Ernst & Young لتدقيق الحسابات – عمان عمل في عدد من البنوك منها : - المؤسسة العربية المصرفية – (ABC) نيويورك - بنك BNP Paribas البحرين في مجال تسهيلات الشركات - ساهم في تأسيس فرع تجاري لبنك الإسكان للتجارة و التمويل في البحرين عمل مساعداً للمدير العام لتسهيلات الشركات في بنك المال الأردني عمل نائباً للمدير العام لأعمال المصرفية لدى البنك التجاري الأردني
المسيد محمد الرفاعي	عضواً	بكالوريوس محاسبة الجامعة الأردنية 1993 مسؤول في دائرة الائتمان / بنك الإسكان من 1993/06/01 الى 1996/10/30
المسيد هشام جبر	عضواً	ماجستير في العلوم المصرفية والمالية – الأكاديمية العربية للعلوم المالية والمصرفية – 2000 دبلوم عالي في العلوم المصرفية والمالية – الأكاديمية العربية للعلوم المالية والمصرفية – 1999 دبلوم مهني في الائتمان المصرفي الرئيس التنفيذي – شركة دار التمويل الإسلامي من 2016 و لغاية 2020 رئيس دائرة تمويل الشركات الصغيرة والمتوسطة – البنك التجاري الأردني من 2015 و لغاية 2016 المدير العام – شركة التسهيلات التجارية الأردنية (مساهمة عامة) من 2008 و لغاية 2014 مدير العمليات – شركة ضمان القروض السكنية (داركوم) من 2007 و لغاية 2008 رئيس فريق خدمات الشركات – بنك الاتحاد من 2004 و لغاية 2007 مدير علاقات أول / خدمات مصرفية للشركات من 2002 و لغاية 2004 مسؤول ائتمان أول – البنك الإسلامي الدولي العربي – 2002 مساعد مدير ائتمان وتسويق – الشركة الأهلية للتمويل الأصغر من 2001 و لغاية 2002
المسيد خالد النجار	عضواً	بكالوريوس إدارة أعمال لعام 1996 مدقق داخلي، مدير استثمار، إدارة الأصول والموجودات ، إعادة هيكلة الشركات ، اعداد التماذج المالية للشركات ، مدير تطوير الاعمال التجارية والاستثمارية .
المسيد إبراهيم غاوي لغاية 2025/07/31	رئيساً	ماجستير إدارة – جامعة فينيكس أريزونا 2005 بكالوريوس محاسبة – الجامعة الأردنية 1976 نائب المدير العام للشؤون المالية – البنك الأهلي الأردني نائب المدير العام للشؤون المالية – شركة الاتصالات الفلسطينية رئيس الإدارة المالية – بنك القاهرة عمان مستشار مالي – برنامج المساعدات الأمريكية مدير تدقيق – ديلويت مستشار مالي

بلغ عدد اجتماعات لجنة التدقيق خلال السنة (5) اجتماعات و فيما يلي الاعضاء الحاضرين لكل اجتماع

اسم العضو	الاجتماع الأول	الاجتماع الثاني	الاجتماع الثالث	الاجتماع الرابع	الاجتماع الخامس
السيد رامي حديد				حاضر	حاضر
السيد محمد الرفاعي	حاضر	حاضر	حاضر	حاضر	حاضر
السيد هشام جبر	حاضر	حاضر	متغيب	حاضر	حاضر
السيد خالد النجار				حاضر	حاضر
السيد إبراهيم غاوي لغاية 2025/07/31	حاضر	حاضر	حاضر		

ك - عدد اجتماعات لجنة التدقيق مع مدقق الحسابات الخارجي خلال السنة 2025

قامت لجنة التدقيق بالاجتماع مع مدقق الحسابات الخارجي مرة خلال السنة و ذلك دون حضور أي من أشخاص الإدارة التنفيذية العليا أو من يمثلها.

ط - (اسم رئيس و أعضاء كل من لجنة الترشيحات و المكافآت و لجنة الحوكمة و لجنة إدارة المخاطر -

لجنة المكافآت و الترشيحات

اسم العضو	الصفة	الجلسة الأولى	الجلسة الثانية
السيد هيثم الشماليه	رئيس اللجنة	حاضر	حاضر
السيد خالد النجار	عضو	حاضر	حاضر
السيد ساميه ضيازاده	عضو	حاضر	حاضر
السيد فياض الحرياي	عضو		

لجنة الحوكمة

اسم العضو	الصفة	الجلسة الأولى	الجلسة الثانية
السيد فياض الحرياي من تاريخ 2025/10/06	رئيس اللجنة		
السيد ساميه ضيازاده	عضو		
السيد هيثم الشماليه	عضو	حاضر	حاضر
السيد خالد النجار	عضو	حاضر	حاضر
السيد هشام جبر لغاية 2025/10/06	عضو	حاضر	حاضر

لجنة إدارة المخاطر

اسم العضو	الصفة	الجلسة الأولى	الجلسة الثانية
السيد إبراهيم غاوي لغاية 31.07.2025	رئيس اللجنة	متغيب	متغيب
السيد هشام جبر	عضو	حاضر	حاضر
السيد محمد الرفاعي	عضو	حاضر	حاضر
السيد فادي التلاوي لغاية 2025/10/06	عضو	حاضر	حاضر
السيد هيثم الشماليه منذ 2025/10/06	عضو		

لجنة الإستثمار

اسم العضو	الصفة	الجلسة الأولى	الجلسة الثانية
السيد محمد الرفاعي	رئيس اللجنة	حاضر	حاضر
السيد خالد النجار	عضو اللجنة	حاضر	حاضر
السيد هيثم الشماليه	عضو اللجنة	حاضر	حاضر

لجنة التنفيذية

اسم العضو	الصفة	الجلسة الأولى	الجلسة الثانية	الجلسة الثالثة	الجلسة الرابعة
السيد محمد الرفاعي	رئيس اللجنة	حاضر	حاضر	حاضر	حاضر
السيد خالد النجار	عضو	حاضر	حاضر	حاضر	حاضر
السيد هيثم الشماليه	عضو	حاضر	حاضر	حاضر	حاضر

ل- عدد إجتماعات مجلس الإدارة خلال السنة مع بيان الأعضاء الحاليين:
 إجتماع مجلس الإدارة (13) إجتماعات خلال السنة و فيما يلي الأعضاء الحاضرين لكل إجتماع :

الإجتماع	الإجتماع الثالث عشر	الإجتماع الثاني عشر	الإجتماع الحادي عشر	الإجتماع العاشر	الإجتماع التاسع	الإجتماع الثامن	الإجتماع السابع	الإجتماع السادس	الإجتماع الخامس	الإجتماع الرابع	الإجتماع الثالث	الإجتماع الثاني	الإجتماع الأول	اسم العضو
حاضر	متغيب	حاضر	حاضر	حاضر	حاضر	حاضر	حاضر	حاضر	حاضر	حاضر	حاضر	حاضر	حاضر	السيد رامي حديد
حاضر	حاضر	حاضر	حاضر	حاضر	حاضر	حاضر	حاضر	حاضر	حاضر	حاضر	حاضر	حاضر	حاضر	السيد محمد الرفاعي
حاضر	حاضر	حاضر	حاضر	حاضر	حاضر	حاضر	حاضر	متغيب	حاضر	حاضر	حاضر	حاضر	حاضر	السيد هشام جبر
حاضر	حاضر	حاضر	حاضر	حاضر	حاضر	حاضر	حاضر	حاضر	حاضر	حاضر	حاضر	حاضر	حاضر	السيد هيثم الشماليه
متغيب	حاضر	حاضر	حاضر	حاضر	حاضر	حاضر	حاضر	حاضر	حاضر	حاضر	حاضر	حاضر	حاضر	السيد خالد النجار
حاضر	حاضر	حاضر	حاضر	حاضر	حاضر	حاضر	حاضر	حاضر	حاضر	حاضر	حاضر	حاضر	حاضر	السيد ساميه ضيبارده
حاضر	حاضر	حاضر	حاضر	حاضر	متغيب	حاضر	حاضر	حاضر	حاضر	حاضر	حاضر	حاضر	حاضر	السيد فياض الحرياتي
								حاضر	حاضر	حاضر	حاضر	حاضر	حاضر	السيد إبراهيم غاوي
									حاضر	حاضر	حاضر	حاضر	حاضر	لغاية 2025/07/31
										حاضر	حاضر	حاضر	حاضر	السيد داوود إسكندراني
										حاضر	حاضر	حاضر	حاضر	لغاية 2025/05/14
														السيد أنس الحلايكة
														لغاية 2025/01/15
														السيد أشرف سامي
														لغاية 2025/01/15

رئيس مجلس الإدارة
 رامي حديد



ضابط الإلتباط
 فادي التلاوي



إقرار و تعهد مجلس الإدارة

أولاً : مع مراعاة ما ورد بتقرير مدقق الحسابات و البيانات الختامية و الإيضاحات المرفقة معها و هذا التقرير يقر مجلس إدارة شركة التجمعات لخدمات التغذية والإسكان م.ع.م بعدم وجود أي أمور جوهرية قد تؤثر على إستمرارية الشركة خلال السنة المالية التالية 2026.

ثانياً : يقر مجلس الإدارة بمسؤوليته عن إعداد البيانات المالية و توفير نظام رقابة فعال في الشركة .

عضو مجلس الإدارة	نائب رئيس مجلس الإدارة	رئيس مجلس الإدارة
ممثل شركة كافيه برايتون فياض الحرباوي	ممثل شركة توباز العقارية محمد الرفاعي	ممثل شركة خلف النوايسة و شريكه رامي حديد
		
عضو المجلس	عضو مجلس الإدارة	عضو مجلس الإدارة
ممثل شركة المغير للاستثمار و التطوير العقاري هيثم الشميلة	ممثل شركة الرفاعيات للاستثمار و التطوير العقاري مناميه ضياعه	ممثل شركة الحامدية للاستثمارات التجارية خالد النجار
		

عضو مجلس الإدارة
ممثل شركة الرابطة للاستثمارات الدولية هشام جبر


إقرار و تعهد إدارة الشركة

ثالثاً: نقر نحن الموقعين أدناه بصحة و دقة وإكتمال المعلومات و البيانات الواردة في التقرير السنوي .

المدير المالي فادي التلاوي	المدير العام داوود اسكندراني	رئيس مجلس الإدارة رامي حديد
		

شركة التجمعات لخدمات التغذية والإسكان
(شركة مساهمة عامة محدودة)

القوائم المالية الموحدة وتقرير المحاسب القانوني المستقل
للسنة المنتهية في ٣١ كانون الأول ٢٠٢٥

تقرير المحاسب القانوني المستقل

الى السادة المساهمين المحترمين
شركة التجمعات لخدمات التغذية والإسكان
(شركة مساهمة عامة محدودة)

تقرير حول تدقيق القوائم المالية الموحدة

الرأي

لقد قمنا بتدقيق البيانات المالية الموحدة لشركة التجمعات لخدمات التغذية والإسكان (وهي شركة اردنية مساهمة عامة محدودة)، والتي تتكون من قائمة المركز المالي الموحدة كما في ٣١ كانون الأول ٢٠٢٥، وكل من قوائم الدخل الشامل الموحدة والتغيرات في حقوق الملكية الموحدة وبيان التدفقات النقدية الموحدة للسنة المنتهية في ذلك التاريخ، والإيضاحات حول البيانات المالية الموحدة، بما في ذلك ملخص للسياسات المحاسبية الهامة.

في رأينا، إن القوائم المالية الموحدة المرفقة تظهر بصورة عادلة، من جميع النواحي الجوهرية، الوضع المالي لشركة التجمعات لخدمات التغذية والإسكان كما في ٣١ كانون الأول ٢٠٢٥، وأدائها المالي وتدفعاتها النقدية للسنة المنتهية في ذلك التاريخ وفقاً للمعايير الدولية لإعداد التقارير المالية.

اساس الرأي

لقد قمنا بالتدقيق وفقاً لمعايير التدقيق الدولية. إن مسؤوليتنا وفقاً لتلك المعايير قد تم ذكرها بمزيد من التوضيح في تقريرنا هذا في فقرة مسؤولية المحاسب القانوني حول تدقيق البيانات المالية الموحدة. نحن مستقلين عن الشركة وفقاً لمتطلبات مجلس معايير السلوك الأخلاقي الدولية للمحاسبين لميل قواعد السلوك الأخلاقي للمحاسبين المهنيين ذات الصلة بتدقيقنا لهذه البيانات المالية الموحدة، وأولينا بمسؤولياتنا الأخلاقية الأخرى وفقاً لتلك المتطلبات.

نعتقد ان بيانات التدقيق الثبوتية التي حصلنا عليها كافية ومناسبة لتوفير اساساً لرأينا حول التدقيق.

امور التدقيق الأساسية

ان امور التدقيق الأساسية وفقاً لحكمنا المهني هي تلك الامور التي كان لها الاهمية القصوى في اعمال التدقيق التي قمنا بها للقوائم المالية الموحدة للسنة الحالية. لقد تمت معالجة امور التدقيق الأساسية في سياق تدقيقنا للقوائم المالية الموحدة لشركة التجمعات لخدمات التغذية والإسكان للمنة المنتهية في ٣١ كانون الأول ٢٠٢٥ ككل وفي تكوين رأينا عنها وإننا لا نقدم رأياً منفصلاً عن الآخر.

امور التدقيق الأساسية	وصفاً لكيفية معالجة تدقيقنا لهذا الامر
<p>- مباتي مؤجرة بالصفافي</p> <p>وفقاً للمعايير الدولية لإعداد التقارير المالية، فقد اختارت إدارة الشركة في مباتي مؤجرة بالصفافي، فإن على الشركة اجراء اختبار لتدني القيمة التي تظهر بها مباتي مؤجرة بالصفافي في المركز المالي، وفي حالة ظهور أي مؤشر لتدني القيمة يتم احتساب خسائر تدني تبعاً لسياسة تدني قيمة الموجودات، حيث تقوم الإدارة بتقدير التدني من خلال الخبراء المعتمدين للتقييم ان وجدت، ونظراً لأهميتها تعتبر أحد مخاطر التدقيق الهامة كما هو مبين في إيضاح رقم (٦ ، ٢٢).</p>	<p>- مباتي مؤجرة بالصفافي</p> <p>ان اجراءات التدقيق شملت دراسة اجراءات الرقابة المستخدمة في عملية التحقق من الوجود والاكتمال، وتم التأكد من عدم وجود تدني بالقيمة الاصول وذلك من خلال فرضيات الادارة مع الاخذ بالاعتبار المعلومات الخارجية المتوافرة حول مخاطر تدني الاستثمارات العقارية والأراضي وللشقق المعدة للبيع، ولقد ركزنا ايضاً على مدى كفاية اقصاحات الشركة حولها بناءً على آخر تقييم كما في ٣١ كانون الأول ٢٠٢٥.</p> <p>تم اخضاع فرق تقييم العقارات المؤجرة الناتج عن شملك شركة تابعة الى اختبار التدني وذلك من خلال اعادة تقييم هذه العقارات من قبل خبراء مختصين .</p>
<p>- موجودات مالية محددة بالقيمة العادلة من خلال بيان الدخل الشامل الآخر</p> <p>وفقاً للمعايير الدولية لإعداد التقارير المالية، فإن على الشركة تصنيف الأسهم المدرجة للمملوكة للشركة والتي يتم تداولها في سوق مالي نشط كموجودات مالية - متاحة للبيع ويتم إدراجها بالقيمة العادلة. وفي حال امتلاك الشركة استثمارات في أسهم غير مدرجة والتي لا يتم تداولها في أسواق نشطة ولكنها مصنفة كذلك كموجودات مالية متاحة للبيع ومسجلة بالقيمة العادلة، وذلك لاعتقاد الإدارة بإمكانية قياس القيمة العادلة لها بطريقة موثوقة كما هو مبين في إيضاح رقم (٧).</p>	<p>- موجودات مالية محددة بالقيمة العادلة من خلال بيان الدخل الشامل الآخر</p> <p>ان اجراءات التدقيق شملت دراسة اجراءات الرقابة المستخدمة في عملية التحقق من الوجود والاكتمال، وتم التأكد من من تسجيل الموجودات المالية بالقيمة العادلة من خلال التحقق من سعر الاغلاق من بورصة عمان وتم التأكيد ايضاً من عدد الاسهم من خلال تالييد مركز ايداع الأوراق المالية، كما تم التأكد من الاستثمارات غير المدرجة في سوق صان المالي عن طريق تأييدات بعدد الاسهم المستثمر بها والتحقق من سعر الاغلاق من خلال اسواق البورصة الخارجية .</p>
<p>- مدينون</p> <p>وفقاً للمعايير الدولية للتدقيق، فإن على الشركة مراجعة عملية احتساب مخصص تدني المدينون، تقوم الادارة بتقدير الانخفاض في قيمة الذمم المدينة من خلال استخدام الافتراضات والتقدير، ونظراً لأهميتها فإنها تعتبر أحد مخاطر التدقيق الهامة، ولقد تم الاعتراف بمخصص تدني مدينون كما هو مبين في إيضاح رقم (١٠ ، ٢٢).</p>	<p>- مدينون</p> <p>ان اجراءات التدقيق شملت اجراءات الرقابة المستخدمة من قبل الشركة على عملية تحصيل الذمم المدينة، والتحقق من ارسدة عينة من ذمم العملاء من خلال استلام التأييدات المباشرة، وتم دراسة كفاية مخصص التدني المرصود مقابل الذمم المدينة وذلك من خلال تقييم فرضيات الادارة مع الاخذ بالاعتبار المعلومات الخارجية المتوافرة حول مخاطر الذمم الاجلة، لقد قمنا ايضاً بكفاية الاقصاحات للشركة حول التقديرات المهمة في الوصول لمخصص التدني المسجل .</p>

معلومات أخرى

إن الإدارة مسؤولة عن المعلومات الأخرى. حيث تتضمن المعلومات الأخرى المدرجة في التقرير السنوي، ولكنها لا تتضمن القوائم المالية الموحدة وتقرير تدقيقنا حولها.

لا يغطي رأينا حول القوائم المالية الموحدة هذه المعلومات الأخرى، ونحن لا نبدى أي شكل من أشكال التأكيد حولها.

فيما يتعلق بتدقيقنا للقوائم المالية الموحدة لشركة التجمعات لخدمات التغذية والإسكان للسنة المنتهية في ٣١ كانون الأول ٢٠٢٥، يقع على عاتقنا مسؤولية قراءة هذه المعلومات الأخرى، وعند قيامنا بذلك فإننا نأخذ بالاعتبار فيما إذا كانت تلك المعلومات غير متوافقة بشكل جوهري مع البيانات المالية الموحدة أو مع معرفتنا التي تم اكتسابها أثناء اجراءات التدقيق أو يظهر عليها بخلاف ذلك أنها تحتوي على أخطاء جوهريّة. وإذا استنتجنا بناءً على العمل الذي قمنا به بأن هنالك أخطاء جوهريّة في هذه المعلومات فنحن مطالبون بالإبلاغ عن هذه الحقيقة. وفي هذا السياق ليس لدينا شيء للإبلاغ عنه.

مسؤولية الإدارة والأشخاص المسؤولين عن الحوكمة عن القوائم المالية الموحدة

إن الإدارة مسؤولة عن إعداد هذه البيانات المالية الموحدة وعرضها بصورة عادلة وفقاً للمعايير الدولية لإعداد التقارير المالية، وعن أنظمة الرقابة الداخلية التي تراها ضرورية لضمانها من إعداد قوائم مالية موحدة خالية من الأخطاء الجوهريّة، سواء كانت ناشئة عن إحتيال أو عن خطأ.

كما وتشمل مسؤولية الإدارة عند إعداد القوائم المالية الموحدة تقييم قدرة الشركة على الإستمرارية، والإفصاح حسب مقتضى الحال عن المسائل المتعلقة بالإستمرارية الشركة وإستخدام أساس الإستمرارية في المحاسبة ما لم تنوي الإدارة تصفية الشركة أو وقف عملياتها، أو لا يوجد لديها بديلاً منطقياً عن ذلك.

إن الأشخاص المسؤولين عن الحوكمة هم المسؤولون عن الإشراف على إعداد القوائم المالية الموحدة.

مسؤولية المحاسب القانوني

إن هدفنا الحصول على تأكيد معقول فيما إذا كانت القوائم خالية من الأخطاء الجوهريّة، سواء كانت ناشئة عن إحتيال أو عن خطأ، وإصدار تقرير التدقيق والذي يتضمن رأينا حولها.

التأكيد المعقول هو على مستوى عالٍ من التأكيد، ولكن إجراءات التدقيق التي قمنا بها وفقاً للمعايير الدولية للتدقيق لا تضمن دائماً إكتشاف الأخطاء الجوهريّة حتى وإن وجدت ويمكن أن تنشأ الأخطاء من الإحتيال أو عن طريق الخطأ، وتعتبر جوهريّة إذا كانت بشكل فردي أو في مجموعها قد تؤثر بشكل معقول على قرارات مستخدمي البيانات المالية الموحدة.

كجزء من عملية التدقيق وفقاً لمعايير التدقيق الدولية، فإننا نقوم بممارسة الحكم المهني والمحافظة على تطبيق مبدأ الشك المهني في جميع نواحي التدقيق، بالإضافة إلى :

- تحديد وتقييم مخاطر الأخطاء الجوهريّة في القوائم المالية الموحدة، سواء كانت ناشئة عن إحتيال أو عن خطأ، وكذلك تصميم وتنفيذ إجراءات التدقيق التي تستجيب لتلك المخاطر، والحصول على أدلة تدقيق كافية وملائمة لتوفر أساساً لرأينا. إن خطر عدم إكتشاف أية أخطاء جوهريّة ناتجة عن إحتيال أعلى من تلك الناتجة عن الخطأ، نظراً لأن الإحتيال قد يشتمل على التواطؤ والتزوير، أو الحذف المتعمد والتحرفات، أو تجاوز لأنظمة الرقابة الداخلية.
- الحصول على فهم لأنظمة الرقابة الداخلية ذات السلة بأعمال التدقيق لغايات تصميم إجراءات تدقيق مناسبة حسب الظروف، ولكن ليس لغرض إبداء رأي حول فعالية أنظمة الرقابة الداخلية في الشركة.

• تقييم ملائمة السياسات المحاسبية المتبعة ومدى معقولية التقديرات المحاسبية والإيضاحات ذات العلاقة المعدة من قبل الإدارة.

• التوصل لإستنتاج عن مدى ملائمة إستخدام الإدارة لأساس الإستمرارية في المحاسبة، وإستناداً إلى أدلة التدقيق التي تم الحصول عليها،

فيما إذا كان هناك وجود لعدم ثيقن جوهري ذا صلة بأحداث أو ظروف يمكن أن تثير شكوكاً كبيرة حول قدرة الشركة على الإستمرار كمنشأة مستمرة. فإذا توصلنا بأن هناك وجود لعدم ثيقن جوهري، فنحن مطالبون بلفت الإنتباه في تقرير تدقيقنا إلى الإيضاحات ذات الصلة الواردة في البيانات المالية الموحدة، أو إذا كان الإقصاح عن هذه المعلومات غير كافياً، فإننا سوف نقوم بتعديل رأينا. إستنتاجاتنا تعتمد على أدلة التدقيق التي تم الحصول عليها حتى تاريخ تقرير تدقيقنا. ومع ذلك فإنه من الممكن أن تتسبب أحداث أو ظروف مستقبلية في توقف الشركة عن الإستمرار كمنشأة مستمرة.

• تقييم للعرض العام وبنية ومحتوى القوائم المالية الموحدة بما فيها الإيضاحات وفيما إذا كانت القوائم المالية الموحدة تمثل المعاملات والأحداث بشكل يحقق العرض العادل.

تواصلنا مع المسؤولين في لجنة التدقيق بما يتعلق بنطاق وتوقيت التدقيق المخطط له وملاحظات التدقيق الهامة، بما في ذلك أية أوجه قصور هامة في نظام الرقابة الداخلية تم تحديدها خلال تدقيقنا.

تقرير حول المتطلبات القانونية

تحفظ شركة التجميعات لخدمات التغذية والإسكان بقيود وسجلات محاسبية منظمة بصورة أصولية، وأن القوائم المالية الموحدة للسنة المنتهية في ٣١ كانون الأول ٢٠٢٥ متفقة معها ونوصي الهيئة العامة بالمصادقة عليها.

المحاسبون العصريون
وليد محمد طه
إجازة مزاولة رقم (١٠٠١)

عمان - المملكة الأردنية الهاشمية

٣١ آذار ٢٠٢٦

Modern Accountants



A member of
Nexia
International

المحاسبون العصريون

شركة التجمعات لخدمات التغذية والإسكان
(شركة مساهمة عامة محدودة)
قائمة المركز المالي الموحدة
كما في ٣١ كانون الأول ٢٠٢٥
(بالدينار الأردني)

إيضاح	٢٠٢٥	٢٠٢٤ بعد التعديل	٢٠٢٤ قبل التعديل
الموجودات			
موجودات غير متداولة			
٤	٤٠٧,٥٢٠	٤٤٣,٨٤٢	٤٤٣,٨٤٢
ممتلكات ومعدات			
٥	٢,٢٣٠,٠٣٠	١,٨٨١,٣٢٣	١,٨٨١,٣٢٣
مشاريع تحت التنفيذ			
٢٢ - ٦	٤,٧٧٢,٠٠٠	٤,٧٥٤,٤٤٢	٤,٠٤٢,٨٩٧
مباني مؤجرة بالصفافي			
٧	٣٥٣,٧٠٠	٥٥٥,٨٢٠	٥٥٥,٨٢٠
موجودات مالية محددة بالقيمة العادلة من خلال بيان الدخل الشامل الآخر			
	٧,٧٦٣,٢٥٠	٧,٦٣٥,٤٢٧	٦,٩٢٢,٨٨٢
مجموع الموجودات غير المتداولة			
موجودات متداولة			
٨	٢١٩,٧٣٢	٤٠٩,١٦٦	٣٩٤,٩٨٣
مصاريف مدفوعة مقدماً وحسابات مدينة أخرى			
	١١٨,٩٩٠	٨٥,٧١٧	٨٥,٧١٧
بضاعة ومستلزمات			
٩	٤,٧١١	٩,٣٣٩	٩,٣٣٩
موجودات مالية محددة بالقيمة العادلة من خلال بيان الدخل الشامل			
٢٢ - ١٠	٦٦٨,٨٨٦	٢٢٢,١٠٠	١,٠٥٤,٩١٢
مدينون			
١١	٧٩,٣٧٧	٤٩,٧٥٢	٤٩,٧٥٢
لقد وما في حكمه			
	١,٠٩١,٦٩٦	٧٧٦,٠٧٤	١,٥٩٤,٧٠٣
مجموع الموجودات المتداولة			
	٨,٨٥٤,٩٤٦	٨,٤١١,٥٠١	٨,٥١٨,٥٨٥
مجموع الموجودات			
حقوق الملكية والمطلوبات			
حقوق الملكية			
١	١٠,٠٠٠,٠٠٠	١٠,٠٠٠,٠٠٠	١٠,٠٠٠,٠٠٠
رأس المال			
١٢	٥١٠,٥٧٦	٤٩١,٧٦٦	٤٩١,٧٦٦
احتياطي إجباري			
	(٤١٧,٨٢٧)	(٢٤١,٧٨٠)	(٢٤١,٧٨٠)
احتياطي القيمة العادلة			
	(٤,٠٧٩,٦٢٨)	(٤,٢٤٩,١٤٨)	(٤,٠٩٩,٠٧٤)
خسائر متراكمة			
	٦,٠١٣,١٢١	٦,٠٠٠,٨٣٨	٦,١٥٠,٩١٢
مجموع حقوق الملكية			
مطلوبات غير متداولة			
١٤	٤٤١,٩٩٨	-	-
قرض طويل الاجل			
	٤٤١,٩٩٨	-	-
مجموع المطلوبات غير المتداولة			
مطلوبات متداولة			
١٣	٤٥٢,٣٥٣	٢٩١,٢٥٦	٢٩١,٢٥٦
مصاريف مستحقة وحسابات دائنة أخرى			
	١,٧٨٤,٠٤٣	١,٣٦٢,٠٠٥	١,٣١٩,٠١٥
دائنون وشيكات آجلة			
١٤	١٥٨,٧٣٤	-	-
أرواض			
١٥	٤,٦٩٧	٧٥٧,٤٠٢	٧٥٧,٤٠٢
بنوك دائنة			
	٢,٣٩٩,٨٢٧	٢,٤١٠,٦٦٣	٢,٣٦٧,١٧٣
مجموع المطلوبات المتداولة			
	٨,٨٥٤,٩٤٦	٨,٤١١,٥٠١	٨,٥١٨,٥٨٥
مجموع حقوق الملكية و المطلوبات			

إن الإيضاحات المرفقة تشكل جزءاً لا يتجزأ من هذه القوائم المالية الموحدة

شركة التجمعات لخدمات التغذية والإسكان
(شركة مساهمة عامة محدودة)

قائمة الدخل الشامل الموحدة
للسنة المنتهية في ٣١ كانون الأول ٢٠٢٥
(بالدينار الأردني)

٢٠٢٤	٢٠٢٥	إيضاح	
٣,٤٠٧,٧٩٦	٣,٥٧٧,٧٣٥	١٧	الإيرادات
(٢,٦٤٩,٧٥٨)	(٢,٨٨٢,١٦٥)	١٨	كثفة الإيرادات
٧٥٨,٠٣٨	٦٩٥,٥٧٠		مجمول الربح
(٣٠٢,٦٧٩)	(٣٤٣,٠١٥)	١٩	مصاريف إدارية وعمومية
(٤٨,٠٤٤)	(٩٧,٨٦١)		مصاريف مالية
			أرباح غير متحققة من موجودات مالية محددة بالقيمة العادلة من خلال بيان الدخل الشامل
١,٤٠٦	٣٠٠		خسائر متحققة من موجودات مالية محددة بالقيمة العادلة من خلال بيان الدخل الشامل
(٦,٣٣١)	-		رد مخصص انقذت الحاجة اليه
٣٩,٤١٤	-		إيرادات ومصاريف أخرى بالصافي
(٨,٠١٧)	٢٤,٧٤٠		ربح السنة قبل الضريبة
٤٣٣,٧٨٧	٢٧٩,٧٣٤	٢٠	ضريبة دخل ومساهمة وطنية
(٩٢,٤٧٦)	(٨٩,٢٧٧)		ربح السنة
٣٤١,٣١١	١٩٠,٤٥٧		
			الدخل الشامل الآخر :
٣٤١,٣١١	١٩٠,٤٥٧		مجموع الدخل الشامل المحول الى الخسائر المتراكمة
(٥٢,٦٩٩)	(١٧٠,٧٦٣)		التغير في احتياطي القيمة العادلة
٢٨٨,٦١٢	١٩,٦٩٤		إجمالي الربح الشاملة للسنة
			ربح السهم :
٠,٠٣	٠,٠٢		ربح السهم - دينار / سهم
١٠,٠٠٠,٠٠٠	١٠,٠٠٠,٠٠٠		المتوسط المرجح لعدد الأسهم-سهم

إن الإيضاحات المرفقة تشكل جزءاً لا يتجزأ من هذه القوائم المالية الموحدة

شركة التجمعات لخدمات التغذية والإسكان
(شركة مساهمة عامة محدودة)

قائمة التغيرات في حقوق الملكية الموحدة
للسنة المنتهية في ٣١ كانون الأول ٢٠٢٥
(بالدينار الأردني)

المجموع	خسائر متراكمة	احتياطي القيمة العادلة	احتياطي إيجاري	رأس المال	إيضاح
٥,٨٦٣,٦٤٨	(٤,٣٩٥,٧٩٣)	(١٨٩,٠٨١)	٤٤٨,٥٢٢	١,٠٠٠,٠٠,٠٠٠	الرصيد في ١ كانون الثاني ٢٠٢٤ (قبل التعديل)
(١٥٠,٠٠٧٤)	(١٥٠,٠٠٧٤)	-	-	-	أثر تعديل القوائم المالية
٢٨٧,٢٦٤	٣٣٩,٩٦٣	(٥٢,٦٩٩)	-	-	الدخل الشامل للسنة
-	(٤٣,٢٤٤)	-	٤٣,٢٤٤	-	المحول إلى الاحتياطي الإيجاري
٦,٠٠٠,٠٨٣٨	(٤,٢٤٩,٦٤٨)	(٢٤١,٧٨٠)	٤٩١,٧٦٦	١,٠٠٠,٠٠,٠٠٠	الرصيد في ٣١ كانون الأول ٢٠٢٤ (بعد التعديل)
١٧,٣٤٠	١٨٨,١٠٣	(١٧٠,٧٦٣)	-	-	الدخل الشامل للسنة
(٥,٠٥٧)	٢٢٧	(٥,٢٨٤)	-	-	إرباح بيع موجودات مالية
-	(١٨,٨١٠)	-	١٨,٨١٠	-	المحول إلى الاحتياطي الإيجاري
٦,٠١٣,١٢١	(٤,٠٧٩,٦٢٨)	(٤١٧,٨٢٧)	٥١٠,٥٧٦	١,٠٠٠,٠٠,٠٠٠	الرصيد في ٣١ كانون الأول ٢٠٢٥

إن الإيضاحات المرفقة تشكل جزءاً لا يتجزأ من هذه القوائم المالية الموحدة

شركة التجمعات لخدمات التغذية والإسكان

(شركة مساهمة عامة محدودة)

قائمة التدفقات النقدية الموحدة

للسنة المنتهية في ٣١ كانون الأول ٢٠٢٥

(بالدينار الأردني)

٢٠٢٤	٢٠٢٥	
		الأنشطة التشغيلية
٤٣٣,٧٨٧	٢٧٩,٧٣٤	ربح السنة قبل الضريبة
		تعديلات على ربح السنة قبل الضريبة :
١٣٥,٨٨٦	١٤٦,٣٦١	استهلاكات واطفاءات
٤٨,٠٤٤	٩٧,٨٦١	مصاريف مالية
(٣٩,٤١٤)	-	رد مخصص انقذ الحاجة اليه
(١,٤٠٦)	(٣٠٠)	أرباح غير متحققة من موجودات مالية محددة بالقيمة العادلة من خلال بيان الدخل الشامل
٦,٣٣١	-	خسائر متحققة من موجودات مالية محددة بالقيمة العادلة من خلال بيان الدخل الشامل
		التغيرات في الموجودات والمطلوبات العاملة :
٢٤٣,٥٨٧	(١٧١,٤٤٤)	مدينون
٢٢,٨٠٠	(٣٣,٢٧٣)	بضاعة ومستلزمات
(١٦٧,٦٤١)	(٨٩,٦٢٢)	مصاريف مدفوعة مقدماً وحسابات مدينة أخرى
٣٨,٤١١	٤١٨,٢٠٤	دائون وشيكات اجله
(٤٦٦,٤١٨)	(٣١,٠٢٢)	مصاريف مستحقة وحسابات دائنة أخرى
٢٥٣,٩٦٧	٦١٦,٤٩٩	صافي النقد المتوفر من الأنشطة التشغيلية
		الأنشطة الإستثمارية
(٥١٢,٦٠٠)	(٣٤٨,٧٠٧)	التغير في مشاريع تحت التنفيذ
(٦٠,٣٨٨)	(٢٤,٦١٦)	التغير في ممتلكات ومعدات
(٢١,٤٣٤)	٣٦,٢٨٤	التغير في موجودات مالية محددة بالقيمة العادلة من خلال بيان الدخل الشامل الآخر
(٥,٦٥٧)	-	موجودات مالية محددة بالقيمة العادلة من بيان الدخل الشامل
(٦٠٠,٠٧٩)	(٣٣٧,٠٣٩)	صافي النقد المستخدم في الأنشطة الإستثمارية
		الأنشطة التمويلية
٤٠٩,١٧٩	(٧٥٢,٧٠٦)	بنوك دائنة
-	٦٠٠,٧٣٢	قروض
(٤٨,٠٤٤)	(٩٧,٨٦١)	مصاريف مالية مدفوعة
٣٦١,١٣٥	(٢٤٩,٨٣٥)	صافي النقد (المستخدم في) / المتوفر من الأنشطة التمويلية
١٥,٠٢٣	٢٩,٦٢٥	صافي التغير في النقد وما في حكمه
٣٤,٧٢٩	٤٩,٧٥٢	النقد وما في حكمه ١ كانون الثاني
٤٩,٧٥٢	٧٩,٣٧٧	النقد وما في حكمه ٣١ كانون الأول
		بنود غير نقدية :
-	١٠٠,٠٠٠	مباني مؤجرة - تصنيفات المبني
-	(١٠٠,٠٠٠)	مخصص تصدات المبني

إن الإيضاحات المرفقة تشكل جزءاً لا يتجزأ من هذه القوائم المالية الموحدة

شركة التجمعات لخدمات التغذية والإسكان
(شركة مساهمة عامة محدودة)

إيضاحات حول القوائم المالية الموحدة
للسنة المنتهية في ٣١ كانون الأول ٢٠٢٥
(بالدينار الأردني)

١- التكوين والنشاط

إن شركة التجمعات لخدمات التغذية والإسكان هي شركة مساهمة عامة محدودة ("الشركة") مسجلة في سجل الشركات بتاريخ ١٣ تشرين الثاني ١٩٩٤ تحت رقم (٢٦١). إن رأس مال الشركة المصرح به والمنفوع بالكامل يتألف من ١٠,٠٠٠,٠٠٠ سهم اسمي متساوي القيمة تبلغ القيمة الاسمية لكل سهم دينار أردني واحد.

يشتمل النشاط الرئيسي للشركة في إنشاء وشراء وإدارة جميع أنواع مرافق التغذية والمطاعم لتقديم خدمات التغذية للشركات والأفراد إضافة إلى إنشاء وشراء جميع أنواع المباني السكنية وتقديم خدمات الإسكان.

إن مركز عمل الشركة في محافظة عمان.

٢- المعايير الدولية للتقارير المالية الجديدة والمعدلة

معايير وتفسيرات اصدرت ولم تصبح سارية المفعول بعد

تاريخ السريان

تعديلات على المعيار الدولي لاعداد التقارير المالية رقم (٧) و (٩)، تعديلات متعلقة بتصنيف وإبلاس الانوات المالية

١ كانون الثاني ٢٠٢٦

التحسينات السنوية على معايير المحاسبة الدولية ، مجلد ١١

١ كانون الثاني ٢٠٢٦

التعديلات على المعيار الدولي رقم (٩) والمعيار الدولي رقم (٧) ، اتفاقيات شراء الطاقة

١ كانون الثاني ٢٠٢٦

المعيار الدولي لاعداد التقارير المالية رقم (١٨) ، العرض والاقتصاح في البيانات المالية

١ كانون الثاني ٢٠٢٧

صدر المعيار الدولي لاعداد التقارير المالية رقم (١٩) ، الشركات التابعة التي لا تخضع للمساءلة العامة

١ كانون الثاني ٢٠٢٧

المعيار الدولي المالية رقم (١٠) ومعيار المحاسبة الدولي رقم (٢٨) ، بيع الموجودات او المساهمة بين مستثمر وشركته الزميلة او مشروعه المشترك
محتاج للتطبيق الاختياري - تاريخ سريان
مؤجل الى اجل غير مسمى

تتوقع الادارة ان هذه المعايير والتفسيرات والتعديلات الجديدة سيتم تطبيقها في البيانات للشركة عندما تكون قابلة للتطبيق، وقد لا يكون لهذه المعايير والتفسيرات والتعديلات الجديدة أي تأثير جوهري على البيانات المالية للشركة في فترة التطبيق المبدي.

شركة التجمعات لخدمات التغذية والإسكان
(شركة مساهمة عامة محدودة)
إيضاحات حول القوائم المالية الموحدة (يتبع)
للسنة المنتهية في ٣١ كانون الأول ٢٠٢٥
(بالدينار الأردني)

٣- ملخص لأهم السياسات المحاسبية

معايير إعداد البيانات المالية الموحدة

تم إعداد البيانات المالية الموحدة وفقاً للمعايير الدولية لأعداد التقارير المالية.

أسس إعداد البيانات المالية الموحدة

تم عرض هذه البيانات المالية الموحدة بالدينار الأردني لأن غالبية معاملات الشركة تسجل بالدينار.

تم إعداد البيانات المالية الموحدة وفقاً لمبدأ التكلفة التاريخية، فيما عدا الأدوات المالية والاستثمارات في العقارات والتي تم عرضها حسب قيمتها العادلة فيما يلي ملخصاً لأهم السياسات المحاسبية المتبعة.

أساس توحيد البيانات المالية

تتألف البيانات المالية الموحدة لشركة التجمعات لخدمات التغذية والإسكان والشركات التابعة لها من البيانات المالية الخاصة بالشركة والمنشآت المسيطر عليها من قبل الشركة (الشركات التابعة) تتحقق السيطرة عندما يكون للشركة

- القدرة على التحكم بالمنشأة المستثمر بها.
- نشوء حق للشركة في العوائد المتغيرة نتيجة لارتباطها بالمنشأة المستثمر بها.
- القدرة على التحكم في المنشأة المستثمر بها بفرض التأثير على عوائد المستثمر.

تقوم الشركة بإعادة تقييم ما إذا كانت تسيطر على أي من المنشآت المستثمر بها أم لا، إذا ما كانت الحقائق والظروف تشير إلى حدوث تغيرات على واحد أو أكثر من عناصر السيطرة المشار إليها أعلاه.

عندما تقل حقوق التصويت الخاصة بالشركة في أي من المنشآت المستثمر بها عن أغلبية حقوق التصويت بها، يكون للشركة السيطرة على تلك المنشأة المستثمر بها عندما تكون حقوق التصويت كافية لمنحها قدرة عملية لتوجيه الأنشطة ذات الصلة بالمنشأة المستثمر بها بشكل منفرد.

تأخذ الشركة بعين الاعتبار كافة الحقائق والظروف ذات الصلة عند تقييم ما إذا كان للشركة حقوق التصويت في المنشأة المستثمر بها أم لا بشكل كافٍ لمنحها السيطرة، تشمل تلك الحقائق والظروف ما يلي :

- حجم حقوق التصويت التي تمتلكها الشركة بالنسبة لحجم ومدى ملكية حاملي حقوق التصويت الآخرين
- حقوق التصويت المحتملة التي تمتلكها الشركة وحاملي حقوق التصويت الآخرين والأطراف الأخرى
- الحقوق الناشئة من الترتيبات التعاقدية الأخرى.
- أية حقائق وظروف إضافية قد تشير إلى أن الشركة لها، أو ليست لديها، القدرة الحالية على توجيه الأنشطة ذات الصلة وقت الحاجة لاتخاذ قرارات، بما في ذلك كيفية التصويت في اجتماعات المساهمين السابقة.

شركة التجمعات لخدمات التغذية والإسكان

(شركة مساهمة عامة محدودة)

إيضاحات حول القوائم المالية الموحدة (يتبع)

للسنة المنتهية في ٣١ كانون الأول ٢٠٢٥

(بالدينار الأردني)

تبدأ عملية توحيد الشركة التابعة عندما تحصل الشركة على السيطرة على تلك الشركة التابعة، بينما تتوقف تلك العملية عندما تفقد الشركة السيطرة على الشركة التابعة، وعلى وجه الخصوص، يتم تضمين إيرادات ومصاريف الشركة التابعة المستحوذ أو المستفيدة خلال السنة في بيان الدخل الموحد وبيان الدخل الشامل الموحد من تاريخ حصول الشركة على السيطرة حتى التاريخ الذي تنقطع فيه سيطرة الشركة على الشركة التابعة.

إن الربح أو الخسارة وكل عنصر من عناصر الدخل الشامل الأخرى موزعة على مالكي الشركة ومالكي الحصص غير المسيطرة، إجمالي الدخل الشامل للشركة التابعة موزع على مالكي الشركة والأطراف غير المسيطرة حتى لو أدى ذلك إلى حدوث عجز في أرصدة الأطراف غير المسيطرة.

حيثما لزم الأمر، يتم إجراء تعديلات على البيانات المالية للشركات التابعة لكي تتلائم سياساتها المحاسبية مع تلك المستخدمة من قبل الشركة الأم.

يتم إستبعاد جميع المعاملات بما في ذلك الأصول والالتزامات وحقوق الملكية والأرباح والمصاريف والتنفقات النقدية الناتجة عن المعاملات الداخلية بين الشركة والشركات التابعة عند التوحيد.

تشتمل القوائم المالية الموحدة كما في ٣١ كانون الأول ٢٠٢٥ على القوائم المالية للشركات التابعة التالية :

نسبة الملكية

اسم الشركة التابعة	مكان التسجيل	سنة التسجيل	والتصويت	النشاط الرئيسي
شركة التجمعات للخدمات المساهلة المحدودة المسؤولية	المملكة الأردنية الهاشمية	٢٠٠٣	١٠٠٪	إنشاء وشراء وإدارة مرافق التغذية والإسكان
التجمعات لخدمات المرافق الجامعية المحدودة المسؤولية	المملكة الأردنية الهاشمية	٢٠٠٦	١٠٠٪	إمتلاك وإدارة المطاعم، وشراء وتملك الأراضي وبناء شقق سكنية عليها

إن حصة الشركة من نتائج أعمال شركاتها التابعة للسنة المنتهية في ٣١ كانون الأول ٢٠٢٥ والبالغة ٣٤٧,٠٥٠ دينار أردني (٢٠٢٤: ٤١٧,١٧١ دينار أردني) وفقاً لطريقة صافي حقوق الملكية تتمثل فيما يلي :

٢٠٢٤	٢٠٢٥	
٢٣٦,٠٢٥	١٨٥,٢٧٦	شركة التجمعات للخدمات المساندة ذ.م.م
١٨٠,٧٧٢	١٦١,٧٧٤	شركة التجمعات لخدمات المرافق الجامعية ذ.م.م
٤١٧,١٧١	٣٤٧,٠٥٠	

شركة التجمعات لخدمات التغذية والإسكان

(شركة مساهمة عامة محدودة)

إيضاحات حول القوائم المالية الموحدة (يتبع)

للسنة المنتهية في ٣١ كانون الأول ٢٠٢٥

(بالدينار الأردني)

بلغت القيمة الدفترية للاستثمارات في الشركات التابعة كما في ٣١ كانون الأول ٢٠٢٥: ٧,٥٦٣,٢٤٤ دينار أردني (٢٠٢٤):
٧,٢١٨,٥٤٨ دينار أردني) وفقاً لطريقة صافي حقوق الملكية لتتمثل فيما يلي :-

٢٠٢٤	٢٠٢٥	
٧,٢٠٩,٨٩٩	٧,٣٩٥,١٧٥	شركة التجمعات للخدمات المساندة ذ.م.م
٨,٦٤٩	١٦٨,٠٦٩	شركة التجمعات لخدمات المرافق الجامعية ذ.م.م *
٧,٢١٨,٥٤٨	٧,٥٦٣,٢٤٤	

* يشمل الاستثمار في شركة التجمعات لخدمات المرافق الجامعية ذ.م.م على استثمار في فرع العقبة.

الموجودات المالية المحددة بالقيمة العادلة من خلال بيان الدخل الشامل الآخر

يتم قياس الاستثمارات بأدوات حقوق الملكية بالقيمة العادلة من خلال بنود الدخل الشامل بشكل مبدئي بالقيمة العادلة بالإضافة الى تكاليف المعاملات. ويتم قياسها لاحقاً بالقيمة العادلة بما في ذلك الأرباح او الخسائر الناتجة من التغيرات في القيمة العادلة والمعترف بها في بنود الدخل الشامل الآخر والمترجمة في احتمالي التغيرات في القيمة العادلة. لا يتم إعادة تصنيف الأرباح او الخسائر المترجمة عند استبعاد الاستثمارات الى الأرباح او الخسائر، ولكن يتم إعادة تصنيفها الى الأرباح المستتفاء. قامت الشركة بتحديد جميع الاستثمارات في حقوق الملكية وغير المحفوظ بها للمتاجرة كموجودات مالية محددة بالقيمة العادلة من خلال بيان الدخل الشامل الآخر،

يتم الاعتراف بأرباح التوزيعات عن هذه الاستثمارات المالية ضمن بيان الدخل عندما تحصل الشركة على حق استلام توزيعات الأرباح، ما لم تمثل أرباح التوزيعات بوضوح استرداد جزء من تكلفة الاستثمار. يتم الاعتراف بصافي بيان الدخل الآخر في الدخل الشامل الآخر ولا يتم إعادة تصنيفها ضمن الربح او الخسارة.

تقوم الشركة بتقييم تصنيف وقياس الموجودات المالية بناء على خصائص التدفقات النقدية التعاقدية للأصل ونموذج أعمال لشركة المعلي بإدارة الموجودات.

بالنسبة للموجودات المالية التي يتم تصنيفها وقياسها بالقيمة العادلة من خلال بنود الدخل الشامل الآخر، فإن شروطها التعاقدية يجب ان تؤدي الى التدفقات النقدية التي تكون فقط مدفوعات المبلغ الاصلي والفائدة على المبلغ الاصلي القائم.

تقوم الشركة عند الاعتراف المبدئي بأي من الموجودات بتحديد ما اذا كانت الموجودات المعترف بها حديثاً تشكل جزءاً من نموذج أعمال قائم او انها تعبر عن بداية نموذج أعمال جديد. وتعيد الشركة تقييم نماذج أعمالها في كل فترة مالية لتحديد ما اذا كانت نماذج الأعمال قد تغيرت منذ الفترة السابقة. ولم تحدد الشركة في الفترة المالية السابقة أي تغيير في نماذج أعمالها.

عندما يتم إلغاء الاعتراف بأداة الدين المقاسة بالقيمة العادلة من خلال بيان الدخل الشامل الآخر، يعاد تصنيف الربح أو الخسارة المتراكمة المعترف بها سابقاً في الدخل الآخر من حقوق الملكية إلى الربح أو الخسارة. وفي المقابل، بالنسبة للاستثمارات المالية المحددة المقاسة بالقيمة العادلة من خلال الدخل بيان الشامل الآخر، فلا يتم إعادة تصنيف الربح أو الخسارة المتراكمة المعترف بها سابقاً في بيان الدخل الشامل الآخر إلى الربح أو الخسارة بل تحول ضمن حقوق الملكية.

تعرض أدوات الدين التي يتم قياسها لاحقاً بالقيمة العادلة من خلال الدخل بيان الشامل الآخر للانخفاض في القيمة.

الموجودات المالية بالقيمة العادلة من خلال بيان الدخل

تتمثل الموجودات المالية بالقيمة العادلة من خلال بيان الدخل في :

- موجودات تتضمن تدفقات نقدية تعاقدية وليست مدفوعات للمبلغ الأصلي أو الفائدة على المبلغ الأصلي القائم، أو / و
- موجودات محتفظ بها ضمن نموذج أعمال وليس محتفظاً بها لتحقيق تدفقات نقدية تعاقدية أو لتحقيق البيع، أو
- موجودات محددة بالقيمة العادلة من خلال بيان الدخل باستخدام خيار القيمة العادلة.

تقاس تلك الموجودات بالقيمة العادلة مع تسجيل أية أرباح / خسائر ناتجة من إعادة القياس المعترف به في الربح أو الخسارة.

خيار القيمة العادلة : يمكن تصنيف أداة مالية ذات قيمة عادلة يمكن قياسها بشكل موثوق بالقيمة العادلة من خلال الربح أو الخسارة (خيار القيمة العادلة) عند الاعتراف المبدئي حتى إذا لم يتم اقتناء الأدوات المالية أو تكبدها بشكل أساسي لغرض البيع أو إعادة الشراء. ويمكن استخدام خيار القيمة العادلة للموجودات المالية إذا كان يلغي أو يحدد بشكل كبير من عدم التماسق في القياس أو الاعتراف الذي كان سينشأ خلافاً لذلك من قياس الموجودات أو المطلوبات أو الاعتراف بالأرباح والخسائر ذات الصلة على أساس مختلف ("عدم للتطابق المحاسبي").

إعادة التصنيفات

في حال تغير نموذج الأعمال الذي تحتفظ بموجبه الشركة بالموجودات المالية، يتم إعادة تصنيف الموجودات المالية المتأثرة، وتُمرر متطلبات التصنيف والقياس المتعلقة بالفئة الجديدة بأثر مستقبلي اعتباراً من اليوم الأول من الفترة المالية الأولى التي تعقب التغيير في نموذج الأعمال والذي ينتج عنه إعادة تصنيف الموجودات المالية للشركة. ونظراً لعدم وجود تغييرات في نموذج الأعمال التي تحتفظ به الشركة بالموجودات المالية، خلال السنة المالية الحالية والفترة المحاسبية السابقة، فلم يتم إجراء إعادة تصنيف.

انخفاض القيمة

أن المعيار الدولي لاعداد التقارير المالية رقم ٩ نموذج "الخسارة المتكبدة" يحل محل المعيار المحاسبي الدولي رقم ٣٩ مع نموذج "الخسارة الائتمانية المتوقعة". تقوم الشركة بالاعتراف بمخصصات خسائر الائتمان المتوقعة على الادوات المالية التالية التي لم يتم قياسها بالقيمة العادلة من خلال الربح او الخسارة:

- نقد وارصدة لدى البنوك، و
- ذمم تجارية مديونة وأخرى، و
- مطلوب من جهات ذات علاقة

وباستثناء الموجودات المالية المشتركة او الممنوحة المتدنية في قيمتها الائتمانية (والتي سيتم تناولها بشكل مفصل فيما يلي)، يتطلب قياس الخسائر الائتمانية المتوقعة من خلال مخصص خسارة بقيمة تعادل :

- خسارة ائتمانية متوقعة لمدة ١٢ شهراً، أي العمر الزمني للخسائر الائتمانية المتوقعة التي نتجت من حوادث التعثر في السداد على الادوات المالية التي يمكن وقوعها خلال ١٢ شهر بعد نهاية الفترة المالية (ويشار اليها بالمرحلة ١) ، او
- الخسارة الائتمانية المتوقعة خلال عمر الاداة المالية، أي العمر الزمني للخسارة الائتمانية المتوقعة التي تنتج من جميع حالات التعثر في السداد الممكنة على مدار عمر الاداة المالية (يشار اليها بالمرحلة ٢ والمرحلة ٣).

ويكون من المطلوب تكوين مخصص للخسارة الائتمانية المتوقعة على مدى عمر الاداة المالية اذا زادت مخاطر الائتمان عن تلك الاداة المالية بشكل جوهري منذ الاعتراف المبدئي. بالنسبة لجميع الادوات المالية الأخرى، يتم قياس الخسارة الائتمانية المتوقعة بمبلغ يعادل الخسارة الائتمانية المتوقعة لمدة ١٢ شهر.

قامت الشركة باختيار قياس مخصصات الخسائر النقدية والارصدة البنكية والذمم المديونة التجارية والأخرى والمطلوبات من جهات ذات علاقة بمبلغ يعادل قيمة الخسائر الائتمانية المتوقعة على مدى عمر هذه الموجودات.

وتعد الخسارة الائتمانية المتوقعة هي تقدير مرجح للقيمة الحالية للخسائر الائتمانية، حيث يتم قياسها على انها القيمة الحالية للفرق بين التدفقات النقدية التعاقدية المستحقة للشركة والتدفقات النقدية التي تتوقع الشركة استلامها والتي تنشأ من ترجيح عدة سيناريوهات اقتصادية مستقبلية، مخصومة بمعدل فائدة الفعلية للأصل.

يتم خصم مخصص خسائر الاستثمارات المالية المقاسة بالتكلفة المطلقة من اجمالي القيمة الدفترية للأصول. بالنسبة لأوراق الدين بالقيمة العادلة من خلال بنود الدخل الشامل الآخر، مخصص الخسارة يتم الاعتراف به ضمن بنود الدخل الشامل الآخر، بدلا من تخفيض القيمة الدفترية للأصل.

عند تحديد ما اذا كانت مخاطر الائتمان للأصل المالي قد زادت بشكل جوهري منذ الاعتراف المبدئي وعند تقدير خسائر الائتمان المتوقعة، تأخذ الشركة بعين الاعتبار عند اجراء هذا التقييم معلومات معقولة وقابلة للدعم بحيث تكون متاحة وذات صلة دون الحاجة لمجهود او تكاليف غير ضرورية. ويشمل ذلك كلا من المعلومات والتحليلات الكمية والنوعية، بناء على الخبرة السابقة للشركة والتقييم الائتماني المتوفر، بما في ذلك اية معلومات حول توقعات مستقبلية.

شركة التجمعات لخدمات التغذية والإسكان (شركة مساهمة عامة محدودة)

إيضاحات حول القوائم المالية الموحدة (يتبع)
للسنة المنتهية في ٣١ كانون الأول ٢٠٢٥
(بالدينار الأردني)

بالنسبة لثغرات معينة من الموجودات المالية، يتم تقييم الموجودات التي تم تقييمها على أنها لا يمكن انخفاض قيمتها بشكل فردي بالإضافة إلى ذلك، لتحديد انخفاض القيمة على أساس جماعي. يمكن أن يشمل الدليل الموضوعي على انخفاض قيمة محفظة الذمم المدينة على خبرة الشركة السابقة في تحصيل المدفوعات وزيادة في عدد المدفوعات المتأخرة في المحفظة بالإضافة إلى التغيرات الملحوظة في الظروف الاقتصادية أو المحلية التي ترتبط بتعثر سداد الذمم.

يتم عرض خسائر الانخفاض في القيمة المتعلقة بال نقد والارصدة لدى البنوك، الذمم التجارية المدينة وأخرى، والمطلوبات من جهات ذات علاقة، بشكل منفصل في بيان الدخل وبيان الدخل الشامل الآخر.

تعتبر الشركة أن أداة الدين لها مخاطر ائتمان منخفضة عندما يكون تصنيف مخاطر الائتمان معادلاً لتعريف المفهوم العالمي لفئة الاستثمار.

قياس الخسارة الائتمانية المتوقعة

تستعين الشركة بنماذج إحصائية لاحتماب الخسارة الائتمانية المتوقعة، ولقياس الخسارة الائتمانية المتوقعة بموجب المعيار الدولي لأعداد التقارير المالية رقم ٩ فإن أهم المدخلات سيكون وفق الشكل المحدد للمتغيرات التالية :

- احتمالية التعثر
- الخسارة عند التعثر
- التعرض عن التعثر

سوف تستند هذه المعلومات من النماذج الإحصائية المطورة داخليا والبيانات التاريخية الأخرى، كما سيتم تعديلها لتعكس المعلومات المستقبلية.

الموجودات المالية منخفضة القيمة الائتمانية

يعتبر أي من الموجودات المالية "منخفضة القيمة الائتمانية" عند وقوع حدث أو أكثر له تأثير ضار على التدفقات النقدية المستقبلية المقدرة للأصل المالي. ويشار إليها الموجودات المالية منخفضة القيمة الائتمانية كموجودات المرحلة ٣. في تاريخ كل بيان مركز مالي، تقوم الشركة بتقييم ما إذا كانت أدوات الدين التي تمثل الموجودات المالية المقاسة بالتكلفة المطفأة أو بالقيمة العادلة من خلال الدخل الشامل الآخر هي منخفضة القيمة الائتمانية. يتعرض الأصل المالي لانخفاض في القيمة عند وقع حدث أو أكثر له تأثير في التدفقات النقدية المستقبلية.

الغاء الاعتراف بالموجودات المالية

تقوم الشركة بإلغاء الاعتراف بالموجودات المالية فقط عند انتهاء الحقوق التعاقدية للتدفقات النقدية من تلك الموجودات المالية، أو عند تحويل الموجودات المالية بما في ذلك جميع المخاطر والمنافع لملكية الموجودات المالية إلى منشأة أخرى. إذا لم تقوم الشركة بتحويل أو الاحتفاظ بكافة المخاطر والمنافع المتعلقة بملكية الموجودات المالية واستمرت بالسيطرة على الموجودات المحولة، تم الشركة بالاعتراف بالحصة المحتفظ بها من الموجودات إضافة إلى الالتزامات ذات الصلة التي قد يتعين عليها سدادها. إذا احتفظت الشركة بكافة المخاطر والمنافع المتعلقة بملكية الموجودات المالية المحولة، تستمر الشركة في الاعتراف بالموجودات المالية، كما تعترف بالافتراض المضمون للعوائد المستلمة.

النقد وما في حكمه

يتضمن النقد وما في حكمه، النقد والودائع تحت الطلب والاستثمارات ذات السيولة العالية التي يمكن تسيلها خلال فترة ثلاثة شهور أو أقل.

الذمم المدينة

تسجل الذمم المدينة بالمبلغ الأصلي بعد تنزيل مخصص لقاء المبالغ المقرر عدم تحصيلها، يتم تكوين مخصص للذمم المشكوك في تحصيلها عندما يكون هناك دليل موضوعي يشير إلى احتمالية عدم التمكن من تحصيل الذمم المدينة.

الذمم الدائنة

يتم إثبات المطلوبات للمبالغ المستحقة السداد في المستقبل للبضائع والخدمات المستلمة سواء تمت أو لم تتم المطالبة بها من قبل المورد.

الممتلكات والمعدات

تظهر الممتلكات والمعدات بالكلفة بعد تنزيل الإستهلاكات المراكمة، ويجري احتساب الإستهلاكات على أساس الحياة العملية المقدرة للممتلكات والمعدات وذلك باستعمال طريقة القسط الثابت. إن معدلات الإستهلاك للبنود الرئيسية لهذه الموجودات هي على النحو الآتي :

معدل الإستهلاك السنوي

٤%	مبنى المطبخ
١٥%	العدد والأدوات
١٥%	الأثاث والمفروشات
٢٥%-١٠%	أجهزة متنوعة والتكييف
١٥%	السيارات
١٢%	التيكورات
١٥%	الأرصات

يتم مراجعة العمر الإنتاجي وطريقة الإستهلاك بشكل دوري للتأكد من أن طريقة وفترة الإستهلاك تتناسب مع المنافع الاقتصادية المتوقعة من الممتلكات والمعدات.

يتم إجراء اختبار لتدني القيمة التي تظهر بها الممتلكات والمعدات في قائمة المركز المالي الموحدة عند ظهور أي أحداث أو تغيرات في الظروف تظهر أن هذه القيمة غير قابلة للاسترداد. في حال ظهور أي مؤشر لتدني القيمة، يتم احتساب خسائر تدني تبعاً لمياسة تدني قيمة الموجودات.

عند أي إسبعاد لاحق للممتلكات والمعدات فإنه يتم الاعتراف بقيمة المكاسب أو الخسارة الناتجة، التي تمثل الفرق ما بين صافي عوائد الإسبعاد والقيمة التي تظهر بها الممتلكات والمعدات في قائمة المركز المالي الموحدة، مجمل الربح والخسارة.

التقرير القطاعي

القطاع هو مجموعة من العناصر في الشركة تتفرد بأنها تخضع لمخاطر وعوائد تميزها عن غيرها وتشترك في تقديم المنتجات أو الخدمات وهذا ما يعرف بالقطاع التشغيلي أو تشترك في تقديم الخدمات ضمن بيئة إقتصادية محددة. وتشتمل الشركة على قطاعات الأعمال الرئيسية في إنشاء وشراء وإدارة جميع أنواع مرافق التغذية والمطاعم لتقديم خدمات التغذية للشركات والأفراد إضافة إلى إنشاء وشراء جميع أنواع المباني السكنية وتقديم خدمات الإسكان، وتمارس نشاطها فقط داخل المملكة الأردنية الهاشمية.

التقاص

يتم اجراء تقاص بين الموجودات المالية والمطلوبات وإظهار المبلغ الصافي في قائمة المركز المالي الموحدة فقط عندما تتوفر الحقوق القانونية المازمة وكذلك عندما يتم تسويتها على أساس التقاص أو يكون تحقق الموجودات وتسوية المطلوبات في نفس الوقت.

مباني مؤجرة بالصافي

تظهر الإستثمارات العقارية والمتمثلة بالمباني السكنية المؤجرة بالكلفة بعد تنزيل الإستهلاك المتراكم ومخصص الإنخفاض، ويتم استهلاك المباني وفقاً لطريقة القسط الثابت ونسبة استهلاك سنوي بمقدار ٤%.

تم اخضاع فرق تقييم العقارات المؤجرة الناتج عن تملك شركة تابعة الى اختبار التثني وتلك من خلال اعادة تقييم هذه العقارات من قبل خبراء مختصين .

ضريبة الدخل

تخضع الشركة لنص قانون ضريبة الدخل وتعديلاته اللاحقة والتعليمات الصادرة عن دائرة ضريبة الدخل في المملكة الأردنية الهاشمية، ويتم الاستدراك لها وفقاً لمبدأ الاستحقاق. يتم احتساب مخصص الضريبة على أساس صافي الربح المحلل. وتطبيقاً للمعيار المحاسبي الدولي رقم (١٢) فإنه قد يترقب للشركة موجودات ضريبية مؤجلة ناتجة عن الفروقات المؤقتة بين القيمة المحاسبية والضريبية للموجودات والمطلوبات والمتعلقة بالمخصصات، هذا ولم يتم إظهار تلك الموجودات ضمن القوائم المالية الموحدة المرفقة حيث أنها غير جوهرية.

في حال تم استبعاد الموجودات المالية التي تم قياسها بالتكلفة المطفأة أو التي تم قياسها بالقيمة العادلة من خلال الأرباح أو الخسائر، يتم الاعتراف بالفرق بين القيمة الدفترية للموجودات ومجموع المبالغ المستلمة وغير المستلمة المدبنة في الأرباح والخسائر.

في حال تم استبعاد الموجودات المالية المصنفة بالقيمة العادلة من خلال بنود الدخل الشامل الأخرى، فإن الأرباح أو الخسائر المسجلة سابقاً في حساب التغيرات المتراكمة في القيمة العادلة للأوراق المالية، لا يتم إعادة تصنيفها ضمن بين الأرباح أو الخسائر، ولكن يتم إعادة تصنيفها ضمن الأرباح المستبقاة.

عرض مخصص خسائر الائتمان في المعلومات المالية الموحدة

يتم عرض مخصصات الخسارة لخسائر الائتمان المتوقعة في المعلومات المالية الموحدة على النحو التالي :

- بالنسبة للموجودات المالية بالتكلفة المطفأة (القروض والسلف ونقد وارصدة لدى البنوك) : كخصم من إجمالي القيمة الدفترية للموجودات.
- بالنسبة لأدوات الدين بالقيمة العادلة من خلال بنود الدخل الشامل الآخر : لا يتم الاعتراف بمخصص خسائر في قائمة المركز المالي الموحدة حيث أن القيمة الدفترية هي القيمة العادلة. ومع ذلك فإن مخصص الخسارة متضمن كجزء من مبلغ إعادة التقييم في مخصص إعادة التقييم ويتم الاعتراف به في الدخل الشامل الآخر الموحدة.

الاعتراف بالإيرادات

تتحقق إيرادات الخدمات عند تأدية الخدمة وإصدار الفاتورة، ويتم تحقق إيرادات التأجير وفقاً للأساس الزمني بحيث يعكس العائد الفعلي لفترة عقد التأجير للموقع.

يتم تحقيق الإيرادات عندما يصبح من المحتمل تدفق منافع اقتصادية للشركة نتيجة لعملية تبادل قابلة للقياس بصورة مؤقتة.

يتم احتساب إيراد الأيجارات على أساس قيمة البذل المقبوض أو المتوقع قبضه على أساس القسط الثابت وعلى مدى عقد الأيجار.

يتم الاعتراف بالمصاريف على أساس الاستحقاق

الافتراضات المحاسبية الهامة والتقديرات غير المؤكدة

إن إعداد البيانات المالية الموحدة يتطلب من الإدارة بأن تقوم بتقديرات، افتراضات وتوقعات قد يكون لها تأثير عند تطبيق السياسات المحاسبية وكذلك قد تؤثر على مبالغ الموجودات، المطلوبات، الإيرادات والمصاريف. إن نتائج الأعمال الفعلية من الممكن أن تتغير نتيجة اتباع تلك الافتراضات.

عند إعداد البيانات المالية الموحدة قامت الإدارة باتباع نفس الافتراضات الجوهرية فيما يتعلق بتطبيق السياسات المحاسبية وكذلك اتباع نفس التقديرات غير المؤكدة المعمول بها عند إعداد البيانات المالية الموحدة.

تحويل العملات الأجنبية

يتم تحويل المعاملات بالعملة الأجنبية إلى الدينار الأردني عند إجراء المعاملة، ويتم تحويل الموجودات والمطلوبات المالية بالعملات الأجنبية في تاريخ قائمة المركز المالي الموحدة إلى الدينار الأردني بالأسعار السائدة في ذلك التاريخ. إن الأرباح والخسائر الناتجة عن التسوية أو تحويل العملات الأجنبية يتم إدراجها ضمن قائمة الدخل الشامل الموحدة.

البضاعة

يتم تحديد الكلفة للبضاعة على أساس طريقة المتوسط المرجح والتي تتضمن كلفة المواد والعمالة والمصاريف الصناعية المباشرة ونسبة محددة من المصاريف الصناعية غير المباشرة، في حين يتم إظهار المواد الأولية والمواد الأخرى بالكلفة ويتم تحديد التكلفة على أساس الكلفة المتوسط المرجح.

فيما يتعلق بأدوات حقوق الملكية المتاحة للبيع، لا يتم عكس خسائر الإنخفاض بالقيمة المعترف بها سابقاً من خلال قائمة الدخل الشامل الموحدة، إن أي زيادة في القيمة العادلة تأتي بعد خسارة إنخفاض يتم الإعراف بها مباشرة في بيان قائمة التغيرات في حقوق الملكية الموحدة.

المخصصات

يتم تكوين المخصصات عندما يكون على الشركة أي التزام حالي (قانوني أو متوقع) ناتج عن أحداث سابقة والتي تعتبر تكلفة سدادها محتملة ويمكن تقديرها بشكل موثوق.

يتم قياس المخصصات حسب أفضل التوقعات للبدل المطلوب لمقابلة الالتزام كما بتاريخ قائمة المركز المالي الموحدة بعد الأخذ بعين الاعتبار المخاطر والأمر غير المؤكدة المحيطة بالالتزام. عندما يتم قياس المخصص باستخدام التدفقات النقدية المقدرة لسداد الالتزام الحالي، فإنه يتم الإعراف بالذمة المدينة كموجودات في حالة كون استلام واستعاضة المبلغ مؤكدة ويمكن قياس المبلغ بشكل موثوق.

عقود الإيجار

يتم تصنيف عقود الإيجار كعقود إيجار رأسمالي إذا ترتب على عقد الإيجار تحويل جوهري لمنافع ومخاطر الملكية المتعلقة بالأصل موضوع العقد إلى المستأجر. ويتم تصنيف عقود الإيجار الأخرى كعقود إيجار تشغيلي.

يتم الاعتراف بالإيجارات باعتبارها موجودات حق الاستقدام والالتزامات المقابلة في التاريخ الذي تكون فيه الموجودات المؤجرة متاحة لاستخدام الشركة. يتم توزيع كل دفعة من دفعات الإيجار بين الالتزام وتكلفة التمويل، يتم تحميل كلفة التمويل على الربح أو الخسارة على مدى فترة عقد الإيجار وذلك للحصول على معدل دوري ثابت للقائدة المستحقة على الرصيد المتيقن من المطلوبات لكل فترة. يحسب الاستهلاك على موجودات حق الاستخدام على مدى العمر الانتاجي للأصل أو مدة عقد الإيجار، أيهما أقصر، بطريقة القسط الثابت.

تقاس التزامات عقود الإيجار التشغيلية بالقيمة الحالية لمدفوعات الإيجار الميثقية، حيث تخصم دفعات الإيجار باستخدام معدل الفائدة المدرج في عقد الإيجار. وإذا تعذر تحديد هذا المعدل، يستخدم معدل الاقتراض الإضافي للمستأجر، وهو المعدل على المستأجر دفعه لاقتراض الأموال اللازمة للحصول على أصل ذي قيمة مماثلة في بيئة اقتصادية مماثلة بشروط واحكام مماثلة.

يتم تحميل الإيجارات المستحقة بموجب عقود الإيجار التشغيلي قصيرة الأجل والموجودات ذات القيمة المنخفضة على قائمة الدخل الشامل خلال فترة عقد الإيجار التشغيلي و ذلك باستخدام طريقة القسط الثابت. عقود الإيجار التشغيلي قصيرة الأجل هي عقود إيجار لمدة ١٢ شهرا أو أقل.

الاحكام الهامة في سياق تطبيق السياسات المحاسبية للشركة فيما يتعلق بالمعيار الدولي لاعداد التقارير المالية رقم ٩

• تقييم نموذج الاعمال :

يعتمد تصنيف وقياس الموجودات المالية على نتائج اختبار مدفوعات المبلغ الاصلي والفائدة على المبلغ الاصلي القائم واختبار نموذج الاعمال. تحدد الشركة نموذج الاعمال على مستوى يعكس كيفية ادارة مجموعات الموجودات المالية معا لتحقيق هدف اعمال معين، ويتضمن هذا التقييم الحكم الذي يعكس جميع الادلة ذات الصلة بما في ذلك كيفية تقييم اداء الموجودات وقياس ادايتها، والمخاطر التي تؤثر على اداء الموجودات وكيفية ادارتها وكيف يتم تعويض مدراء الموجودات. تعتبر الرقابة جزءا من التقييم المتواصل للشركة حول ما اذا كان نموذج العمل لتلك الموجودات المالية المحفوظ بها ما زال ملائما، او اذا ما كانت غير ملائمة ما اذا كان هناك تغيير في نموذج العمل وبالتالي تغييرا مستقبليا في تصنيف تلك الموجودات.

• زيادة كبيرة في مخاطر الائتمان :

يتم قياس خسائر الائتمان المتوقعة كمخصص يعادل الخسارة الائتمانية المتوقعة لمدة ١٢ شهرا لموجودات المرحلة ١، او خسائر الائتمان المتوقعة على مدى العمر الزمني لموجودات المرحلة ٢ او المرحلة ٣. ينتقل الاصل الى المرحلة الثانية في حال زيادة مخاطر الائتمان بشكل كبير منذ الاعتراف المبدئي. لا يحدد المعيار الدولي لاعداد التقارير المالية رقم ٩ ما الذي يشكل زيادة كبيرة في مخاطر الائتمان. وعند تقييم ما اذا كانت مخاطر الائتمان لأي من الموجودات قد ارتفعت بشكل كبير، تأخذ الشركة في الاعتبار المعلومات الكمية والنوعية المعقولة والمعلومات المستقبلية الموثوقة.

• انشاء مجموعات من الموجودات ذات خصائص مخاطر ائتمانية مماثلة :

عندما يتم قياس خسائر الائتمان المتوقعة على اساس جماعي، يتم تجميع الادوات المالية على اساس خصائص المخاطر المشتركة (مثل نوع الاداة، درجة مخاطر الائتمان، نوع الضمانات، تاريخ الاعتراف المبدئي، فترة الاستحقاق المتبقية، ومجال العمل، والموقع الجغرافي للمقرض، وما الى ذلك). وتراقب الشركة مدى ملائمة خصائص مخاطر الائتمان بشكل مستمر لتقييم ما اذا كانت لا تزال متشابهة، حيث يعتبر ذلك من المتطلبات لضمان انه في حالة تغيير خصائص مخاطر الائتمان فإن هناك اعادة تصنيف ملائم للموجودات. وقد ينتج عن ذلك انشاء محافظ جديدة او انتقال موجودات الى محافظة حالية تعكس بشكل افضل خصائص مخاطر ائتمان المماثلة لتلك المجموعة من الموجودات. ان اعادة تصنيف المحافظ والانتقالات بين المحافظ يعد امرا اكثر شيوعا عندما تحدث زيادة كبيرة في مخاطر الائتمان (أو عندما يتم عكس تلك الزيادة الكبيرة) وبالتالي تنتقل الموجودات من الخسائر الائتمانية المتوقعة التي تتراوح مدتها بين ١٢ شهرا الى الخسارة الائتمانية على مدى العمر الزمني، او العكس، ولكنها قد تحدث ايضا ضمن المحافظ التي يستمر قياسها على نفس الاساس من الخسائر الائتمانية المتوقعة لمدة ١٢ شهرا او على مدى العمر الزمني ولكن مع تغير قيمة الخسارة الائتمانية المتوقعة نظرا لاختلاف مخاطر الائتمان بالنسبة للمحافظ.

شركة التجمعات لخدمات التغذية والإسكان
(شركة مساهمة عامة محدودة)

إيضاحات حول القوائم المالية الموحدة (بشع)
للسنة المنتهية في ٣١ كانون الأول ٢٠٢٥
(بالدينار الأردني)

٤ - الممتلكات والمعدات

المجموع	أرصفت	ديكرولت	مباريات	لجوة متنوعة وتكليف	أثاث ومفروشات	عدد ودورات	مبنى المطبخ	أرضي	٢٠٢٥
١,٧٩٧,٦١٤	٤,٥٨٣	٨٦,٨٥٣	١,٨٧,٢١٧	١٧٠,٣٥٩	٨٢,٣٠٣	٤٨٦,٤٣٧	٧٣٠,٩٥٨	٤٨,٩٠٤	الرصيد كما في ١ كانون الثاني
٢٤,٦١٦	-	-	١٠٠	١٣,٥٧٣	-	١٠,٩٤٣	-	-	التكلفة :
-	-	-	-	-	-	-	-	-	الرصيد كما في ١ كانون الثاني
١,٨٢٢,٢٣٠	٤,٥٨٣	٨٦,٨٥٣	١,٨٧,٣١٧	١٨٣,٩٣٢	٨٢,٣٠٣	٤٩٧,٣٨٠	٧٣٠,٩٥٨	٤٨,٩٠٤	إضافات
-	-	-	-	-	-	-	-	-	استهلاكات
١,٣٥٣,٧٧٢	٤,٥٨٣	٧١,٨٣٧	١٣٠,٩٦٧	١٦٧,٣٤٧	٨٢,٣٠٣	٤٤٦,٥٠٢	٤٥٠,٢٣٣	-	الرصيد كما في ٣١ كانون الأول
٦٠,٩٣٨	-	٥,٤٢٠	١٩,٦٨٦	٥,٥٠٥	-	١٥,٧٠٧	١٤,٦٢٠	-	الاستهلاكات:
-	-	-	-	-	-	-	-	-	الرصيد كما في ١ كانون الثاني
١,٤١٤,٧١٠	٤,٥٨٣	٧٧,٢٥٧	١٥٠,٦٥٣	١٧٢,٨٥٢	٨٢,٣٠٣	٤٦٢,٢٠٩	٤٦٤,٨٥٣	-	استهلاكات
٤٠٧,٥٢٠	-	٩,٥٩٦	٣٦,٦٦٤	١١,٠٨٠	-	٣٥,١٧١	٢٦٦,١٠٥	٤٨,٩٠٤	الرصيد في ٣١ كانون الأول
									القيمة النظرية كما في ٣١ كانون الأول

شركة التجميعات لخدمات التغذية والإسكان
(شركة مساهمة عامة محدودة)

إيضاحات حول القوائم المالية الموحدة (نتيج)
للسنة المنتهية في ٣١ كانون الأول ٢٠٢٥
(بالدينار الأردني)

المجموع	أرصدة	ديكرات	سيارات	أجهزة متنوعة وتكليف	أثاث ومفروشات	عدد والوات	مبنى المطبخ	أراضي	٢٠٢٤
١,٧٣٧,٢٢٦	٤,٥٨٣	٨٦,٨٥٣	١٣٦,٦٤٧	١٧٠,٣٥٩	٨٢,٣٠٣	٤٧٦,٦١٩	٧٣٠,٩٥٨	٤٨,٩٠٤	الرصيد كما في ١ كانون الثاني
٦,٠٣٨٨	-	-	٥٠,٥٧٠	-	-	٩,٨١٨	-	-	إضافات
-	-	-	-	-	-	-	-	-	استهلاكات
١,٧٩٧,٦١٤	٤,٥٨٣	٨٦,٨٥٣	١٨٧,٢١٧	١٧٠,٣٥٩	٨٢,٣٠٣	٤٨٦,٤٣٧	٧٣٠,٩٥٨	٤٨,٩٠٤	الرصيد كما في ٣١ كانون الأول
١,٢١٨,٣١٤	٤,٥٨٣	٦٤,٢٢٤	١١٦,٣٩٣	١٦٦,٢١٤	٨٢,٣٠٣	٤٧٨,٩٨٣	٤٣٥,٦١٤	-	الإستهلاكات:
٥٥,٤٥٨	-	٧,٦١٣	١٤,٥٧٤	١,١٣٣	-	١٧,٥١٩	١٤,٦١٩	-	الرصيد كما في ١ كانون الثاني
-	-	-	-	-	-	-	-	-	إستهلاكات
١,٢٥٣,٧٧٢	٤,٥٨٣	٧١,٨٣٧	١٣٠,٩٦٧	١٦٧,٣٤٧	٨٢,٣٠٣	٤٤٦,٥٠٢	٤٥٠,٢٣٣	-	الرصيد في ٣١ كانون الأول
٤١٣,٨٤٢	-	١٥,٠١٦	٥٦,٢٥٠	٣,٠١٢	-	٣٩,٩٣٥	٢٨٠,٧٢٥	٤٨,٩٠٤	القيمة الدفترية كما في ٣١ كانون الأول

شركة التجميعات لخدمات التغذية والإسكان (شركة مساهمة عامة محدودة)

إيضاحات حول القوائم المالية الموحدة (يتبع)
للسنة المنتهية في ٣١ كانون الأول ٢٠٢٥
(بالدينار الأردني)

• النماذج والافتراضات المستخدمة :

تستخدم الشركة نماذج وافتراضات متنوعة لقياس القيمة العادلة للموجودات المالية وكذلك لتقييم خسارة الائتمان المتوقعة. وينطبق الحكم عند تحديد أفضل النماذج الملائمة لكل نوع من الموجودات وكذلك لتحديد الافتراضات المستخدمة في تلك النماذج، والتي تتضمن افتراضات تتصل بالمحركات الرئيسية لمخاطر الائتمان.

المصادر الرئيسية للتقديرات غير المؤكدة فيما يتعلق بالمعيار الدولي لأعداد التقارير المالية رقم ٩ فيما يلي التقديرات الرئيسية التي استخدمتها الإدارة في عملية تطبيق السياسات المحاسبية للشركة والتي لها التأثير الأكثر أهمية على المبالغ المعترف بها في البيانات المالية :

- تحديد العدد والوزن النسبي للسيناريوهات المستقبلية لكل نوع من أنواع المنتجات / السوق وتحديد المعلومات المستقبلية ذات الصلة بكل سيناريو. وعند قياس الخسارة الائتمانية المتوقعة، تستخدم الشركة معلومات مستقبلية معقولة ومدعومة تستند إلى افتراضات الحركة المستقبلية لمختلف المحركات الاقتصادية وكيف تؤثر هذه المحركات على بعضها البعض.

• احتمالية التعثر :

تشكل احتمالية التعثر مدخلا رئيسيا في قياس الخسارة الائتمانية المتوقعة. وتعتبر احتمالية التعثر تقديرا لاحتمالية التعثر عن السداد خلال افق زمني معين، ويشمل حسابه البيانات التاريخية والافتراضات والتوقعات المتعلقة بالظروف المستقبلية.

• الخسارة عند التعرض :

تعتبر الخسارة عند التعرض تقديرا للخسارة الناتجة عن التعثر في السداد. ويستند إلى الفرق بين التدفقات النقدية التعاقدية المستحقة وتلك التي يتوقع المقرض تحصيلها، مع الأخذ بعين الاعتبار التدفقات النقدية من الضمانات الإضافية والتعديلات الائتمانية المتكاملة.

المصاريف

تتكون مصاريف البيع والتسويق بشكل رئيسي من التكاليف المنفقة لتسويق وبيع منتجات الشركة. ويتم تصنيف المصاريف الأخرى عمومية وإدارية.

تتضمن المصاريف الإدارية والعمومية المصاريف المباشرة و غير المباشرة التي لا تتعلق بشكل مباشر بتكاليف الإيرادات وفقا للمعايير المحاسبية المتعارف عليها. و يتم توزيع المصاريف إذا دعت الحاجة لذلك بين المصاريف العمومية و كلفة الإيرادات على أساس ثابت.

شركة التجمعات لخدمات التغذية والإسكان

(شركة مساهمة عامة محدودة)

إيضاحات حول القوائم المالية الموحدة (يتبع)

للسنة المنتهية في ٣١ كانون الأول ٢٠٢٥

(بالدينار الأردني)

٥- المشاريع تحت التنفيذ

قامت الشركة خلال عام ٢٠٢٠ ببدء مشروع سكن عال بمساحة اجمالية ٨,٤٠٠ م^٢ ، ومن المتوقع الانتهاء من أعمال البناء في بداية عام ٢٠٢٦، وإن تفاصيل مشاريع تحت التنفيذ هي كما يلي :

٢٠٢٤	٢٠٢٥	
١,٣٦٨,٧٢٣	١,٨٨١,٣٢٣	الرصيد كما في ١ كانون الثاني
٥١٢,٦٠٠	٣٤٨,٧٠٧	إضافات
١,٨٨١,٣٢٣	٢,٢٣٠,٠٣٠	الرصيد كما في ٣١ كانون الأول

٦- المباني المؤجرة بالصافي

٢٠٢٤ (بعد التعديل)	٢٠٢٥	
٣,٩٠١,٥٦٤	٤,١١٧,٦٤٢	الكلفة
٧١٠,٦٦٠	٧١٠,٦٦٠	الأراضي
٤,٦١٢,٢٢٤	٤,٨٢٨,٣٠٢	المجموع
٢,٥٩٠,٣٦٩	٢,٥٩٠,٣٦٩	فرق القيمة العادلة للأراضي والمباني المؤجرة الناتج عن تملك شركة تابعة
٧,٢٠٢,٥٩٣	٧,٤١٨,٦٧١	صافي زيادة قيمة الأراضي والمباني المؤجرة
(٢,٤٤٨,١٥١)	(٢,٦٤٦,٦٧١)	ينزل: مجمع الإستهلاك
٤,٧٥٤,٤٤٢	٤,٧٧٢,٠٠٠	

تم رهن عقارات (السكن) الخاصة بالشركة التابعة لشركة التجمعات للخدمات المساندة بما قيمته ٦٥٠,٠٠٠ دينار أردني.

شركة التجمعات لخدمات التغذية والإسكان
(شركة مساهمة عامة محدودة)

إيضاحات حول القوائم المالية الموحدة (يتبع)
للسنة المنتهية في ٣١ كانون الأول ٢٠٢٥
(بالدينار الأردني)

٧- الموجودات المالية المحددة بالقيمة العادلة من خلال بيان الدخل الشامل الآخر

عدد الأسهم		القيمة السوقية		
٢٠٢٥	٢٠٢٤	٢٠٢٥	٢٠٢٤	
٢٣,٤٣٢	٣٩,٤٤٦	١٩,٩٣٢	٤٩,٧٣٩	شركة التجمعات الاستثمارية المخصصة
٥٣٤,٦٢٠	٥٥٢,٥٦٠	٤٣٧,٤٠٤	٤٤٥,٨٢٢	شركة الطاقات الكامنة للاستثمارات
٥٦,٧٠٠	٥٦,٧٠٠	٩٦,٣٦٤	٢٦٠,٢٥٩	الشركة الاردنية للتطوير والاستثمار المالي
		٥٥٣,٧٠٠	٧٥٥,٨٢٠	
مخصص تقني استثمارات الشركة الاردنية للتطوير والاستثمار المالي				
		(٢٠٠,٠٠٠)	(٢٠٠,٠٠٠)	
		٣٥٣,٧٠٠	٥٥٥,٨٢٠	

٨- المصاريف المدفوعة مقدماً والحسابات المدينة الأخرى

٢٠٢٥	٢٠٢٤ (بعد التعديل)	
٥٦,٨٠٩	٩٦,٦١١	مصاريف مدفوعة مقدماً
٤٠٩,٨٢٢	٤٠٩,٨٢٢	دفعات مقدمة الى الموردين
١١,٤٦٥	٩,٩٣٩	تأمينات مستردة
٤٤,٣٢٠	٢٠٤,٠٦١	تأمينات كفالات بنكية
٧٥,٦٣٥	٦٨,٢٤٣	امانات ضريبة الدخل
٣٢,١١١	٣٠,٩٢٠	ذمم موظفين واخرى
(٤١٠,٤٣٠)	(٤١٠,٤٣٠)	مخصص خسائر ائتمانية
٢١٩,٧٣٢	٤٠٩,١٦٦	

٩- الموجودات المالية المحددة بالقيمة العادلة من خلال بيان الدخل الشامل

عدد الأسهم		القيمة السوقية		
٢٠٢٥	٢٠٢٤	٢٠٢٥	٢٠٢٤	
-	١٣,٣٦٦	-	٤,٥٤٤	شركة الشراع للتطوير العقاري والاستثمارات
٤,٧٩٥	٤,٧٩٥	٤,٧١١	٤,٧٩٥	شركة الأمل للاستثمارات المالية
		٤,٧١١	٩,٣٣٩	

شركة التجمعات لخدمات التغذية والإسكان
(شركة مساهمة عامة محدودة)

إيضاحات حول القوائم المالية الموحدة (يتبع)
للسنة المنتهية في ٣١ كانون الأول ٢٠٢٥
(بالدينار الأردني)

١٠- المدينون

٢٠٢٥	٢٠٢٤ (بعد التعديل)	
٢,٤٦٠,٥٩٠	٢,٠١٣,٨٠٤	ذمم مدينة تجارية
(١,٧٩١,٧٠٤)	(١,٧٩١,٧٠٤)	مخصص خسائر ائتمانية متوقعة
٦٦٨,٨٨٦	٢٢٢,١٠٠	

١١- النقد وما في حكمه

٢٠٢٥	٢٠٢٤	
٥٦,٠١٦	٣٤,٦٧٣	نقد في الصندوق
١٠,٠٠٠	١٠,٠٠٠	شيكات في الصندوق
١٣,٣٦١	٥,٠٧٩	نقد لدى البنوك
٧٩,٣٧٧	٤٩,٧٥٢	

١٢- الإحتياطي الإجباري

تماشياً مع متطلبات قانون الشركات في المملكة الأردنية الهاشمية والنظام الأساسي للشركة، تقوم الشركة بتكوين احتياطي إجباري بنسبة ١٠ بالمئة من الربح الصافي حتى يبلغ هذا الإحتياطي ربع رأسمال الشركة ويجوز الإستمرار في إقتطاع هذه النسبة بموافقة الهيئة العامة للشركة إلى أن يبلغ هذا الإحتياطي ما يعادل مقدار رأسمال الشركة المصرح به. إن هذا الإحتياطي غير قابل للتوزيع كائناً ما كان على المساهمين، هذا وبحق للهيئة العامة وبعد استنفاد الإحتياطيات الأخرى أن تقرر في اجتماع غير عادي إطفاء خسائرها من المبالغ المجتمعة في حساب الإحتياطي الاجباري على أن يعاد بناءه وفقاً لأحكام القانون المشار اليه.

شركة التجمعات لخدمات التغذية والإسكان
(شركة مساهمة عامة محدودة)

إيضاحات حول القوائم المالية الموحدة (يشع)
للسنة المنتهية في ٣١ كانون الأول ٢٠٢٥
(بالدينار الأردني)

١٣- المصاريف المستحقة والحسابات الدائنة الأخرى

٢٠٢٤	٢٠٢٥	
-	٥٤,٧٧٠	مصاريف مستحقة
-	٨٠,٠٠٠	إيرادات إيجارات مؤجلة
٧٦,٩٣٦	٨٤,٠٨٢	أمانات ضريبة دخل ومبيعات
١١٢,٤٩٠	٩٧,١٤٨	مخصص ضريبة دخل (إيضاح - ١٩)
٢٢,٤٢٠	٢٢,٤٢٠	مخصص دعم التعليم
١٣,٥٦٨	١٣,٥٦٨	صندوق دعم البحث العلمي
٢٧,٥٦٠	٤٩,٥٨٤	أمانات ضمان الاجتماعي
١٤,٣٢١	٢٠,٧٩٢	أمانات ضريبة دخل الموظفين
٢١,٨٤٤	٢١,٨٤٤	أمانات مساهمين
٢,١١٧	٨,١٤٥	أخرى
٢٩١,٢٥٦	٤٥٢,٣٥٣	

١٤- القروض

إن تفاصيل القروض كما في ٣١ كانون الأول كما يلي: -

٢٠٢٤	٢٠٢٥	
-	٦٠٠,٧٣٢	قرض البنك التجاري الأردني
-	٦٠٠,٧٣٢	إجمالي القروض
-	(١٥٨,٧٣٤)	ينزل: الجزء المتداول من قروض طويلة الأجل
-	٤٤١,٩٩٨	قروض طويلة الأجل

حصلت الشركة خلال عام ٢٠٢٥ على قرض متناقص من البنك التجاري الأردني بسقف تمويلي ٦٠٠,٠٠٠ دينار أردني بنسبة فائدة ١٠,٥٪ وذلك لغايات تسديد التزامات على الشركة.

حصلت الشركة على قرض دوار من البنك التجاري الأردني بسقف تمويلي ٢٥٠,٠٠٠ دينار أردني بنسبة فائدة ١٠,٥٪ وذلك لغايات مشتريات للشركة، وذلك مقابل رهن عقاري من الدرجة الأولى بقيمة ١,٢٠٠,٠٠٠ دينار أردني.

شركة التجمعات لخدمات التغذية والإسكان
(شركة مساهمة عامة محدودة)

إيضاحات حول القوائم المالية الموحدة (يتبع)
للسنة المنتهية في ٣١ كانون الأول ٢٠٢٥
(بالدينار الأردني)

١٥ - البنوك الدائنة

٢٠٢٤	٢٠٢٥	
٣٢٠,١٥٩	-	بنك كاييتال (موسميته جنرال) - تسهيلات
٣٩٥,١٦٦	٣٧٩	البنك التجاري الأردني
٤٢,٠٧٧	٤,٣١٨	بنك الاتحاد
٧٥٧,٤٠٢	٤,٦٩٧	

١٦ - المعاملات مع جهات ذات العلاقة

قامت الشركة خلال السنة بقيد المكافآت والبدلات والمزايا التالية لصالح أعضاء مجلس الإدارة والمدير العام :-

٢٠٢٤	٢٠٢٥	
٤٨,٠٠٠	٥١,٢٠٠	صروف بدل منافع ومكافآت للمدير العام
٥,٢٠٠	١,٦٠٠	صروف بدل منافع ومكافآت لأعضاء مجلس الإدارة

١٧ - الإيرادات

نشاط التغذية		نشاط تأجير العقارات		
٢٠٢٤	٢٠٢٥	٢٠٢٤	٢٠٢٥	
٢,٦٤٩,٦٩١	٢,٨١٣,٦١٧	٧٥٨,١٠٥	٧٦٤,١١٨	الإيرادات :
(٢,٣٥٠,١٤١)	(٢,٥٥٧,٤٦٥)	(٢٩٩,٦١٧)	(٣٢٤,٧٠٠)	إيرادات
٢٩٩,٥٥٠	٢٥٦,١٥٢	٤٥٨,٤٨٨	٤٣٩,٤١٨	كافة الإيرادات
				مجموع الربح

شركة التجمعات لخدمات التغذية والإسكان
(شركة مساهمة عامة محدودة)

إيضاحات حول القوائم المالية الموحدة (بتبع)
للسنة المنتهية في ٣١ كانون الأول ٢٠٢٥
(بالدينار الأردني)

١٨ - كلفة الإيرادات

٢٠٢٤	٢٠٢٥	
٥٨٠,٣١٢	٦٧٢,٠٨٢	رواتب وأجور وملحقاتها
١,٥٠٤,٦٧٧	١,٦٥٦,٤٩٦	كلفة المطبخ والسكن المباشرة
٣٩,٨٠٣	٤٠,٠٧٥	رسوم ورخص
١١٦,٨٣٣	١٢٣,٦٠٨	إستهلاكات
٢٥,٢٩٣	٤٠,٥٣٣	صيانة وتصليلات
١٧٢,٤٠٤	١٤٢,١٣٣	مواد مستهلكة
٢١,١٥٥	٣٢,٦٥٨	نقل
١٦,٩٣٨	١٧,٩٤٥	كهرباء ومياه
٤٧,٥٩٩	٥٤,٠٤٩	محرقات
١,٩١٨	١,٤٠٠	تأمين
١٠٢,٣٨٠	٨٣,٠٨٠	نظافة
٨,٤٧٨	٨,٩١٨	أمن وحماية
١١,٩٦٨	٩,١٨٨	متفرقة
٢,٦٤٩,٧٥٨	٢,٨٨٢,١٦٥	

شركة التجمعات لخدمات التغذية والإسكان
(شركة مساهمة عامة محدودة)

إيضاحات حول القوائم المالية الموحدة (يتبع)
للسنة المنتهية في ٣١ كانون الأول ٢٠٢٥
(بالدينار الأردني)

١٩- المصاريف الإدارية والعمومية

٢٠٢٤	٢٠٢٥	
١٤١,٨٨٠	١٥٢,٨١٨	رواتب وأجور وملحقاتها
١٩,٣٤٥	٤٩,٤٣١	رسوم واشتراكات
١٩,١٦٦	١٩,٣٤٨	إستهلاكات وإطفاءات
٤,٤٩٨	٤,٢٦٤	بريد وبرق وهاتف
٣,٠٢٦	٢,٧٦٤	سفر وتنقلات
١٠,٠٠٠	٨,٤٤٠	مصاريف الهيئة العامة
٦٩٢	١,٨٤٩	قرطاسية ومطبوعات
٤٠,٣٥٠	٤١,٢٤٧	تنقلات أعضاء مجلس الإدارة
٢٦,٩٢٤	٢٠,٦٣٠	أتعاب مهنية واستشارات
٢,٦٣٧	٣,٠٦١	مصاريف ضيافة
٥,٨٣٩	٥,٠٤٢	مصاريف نظافة
٢٤,٣٤٩	٦,٦١٠	كهرباء
٣,٩٧٣	٢٧,٥١١	أخرى
٣٠٢,٦٧٩	٣٤٣,٠١٥	

٢٠- ضريبة الدخل

إن حركة مخصص ضريبة الدخل هي كما يلي :

٢٠٢٤	٢٠٢٥	
١٠١,٥٢٠	١١٢,٤٩٠	الرصيد في ١ كانون الثاني
(٨١,٥٠٦)	(١٠٤,٦١٩)	المسدد خلال السنة
٩٢,٤٧٦	٨٩,٢٧٧	المخصص للسنة
١١٢,٤٩٠	٩٧,١٤٨	الرصيد في ٣١ كانون الأول

شركة التجمعات لخدمات التغذية والإسكان
(شركة مساهمة عامة محدودة)

إيضاحات حول القوائم المالية الموحدة (يتبع)
للسنة المنتهية في ٣١ كانون الأول ٢٠٢٥
(بالدينار الأردني)

تمثل ضريبة الدخل الظاهرة في قائمة الدخل مما يلي :

٢٠٢٤	٢٠٢٥	
٨٧,٧٧٤	٨٤,٩١٣	ضريبة الدخل المستحقة عن ارباح السنة
٤,٧٠٢	٤,٣٦٤	ضريبة دخل المساهمة الوطنية
٩٢,٤٧٦	٨٩,٢٧٧	

ملخص تسوية الربح المحاسبي مع الربح الضريبي :

٢٠٢٤	٢٠٢٥	
٣٩٣,٠٢٥	٢٧٩,٧٣٤	الربح المحاسبي للشركة التابعة
-	-	يضاف : مصاريف غير مقبولة ضريبيا
-	-	ينزل : إيرادات غير خاضعة للضريبة
٣٩٣,٠٢٥	٢٧٩,٧٣٤	الدخل الخاضع

٪٢٠	٪٢٠	نسبة ضريبة الدخل
٪١	٪١	نسبة المساهمة الوطنية

انهت الشركة وضعها الضريبي مع دائرة ضريبة الدخل والمبيعات حتى عام ٢٠٢٠ ، وأما بالنسبة لعام ٢٠٢١ تم تدقيق كشف التقدير الذاتي الإلكتروني بالقبول، وأما بالنسبة للاعوام ٢٠٢٢ و ٢٠٢٣ و ٢٠٢٤ فقد تم تقديم كشف التقدير الذاتي ولم يتم مراجعة السجلات المحاسبية للشركة من قبل الدائرة حتى تاريخ هذه القوائم المالية الموحدة.

قامت شركة التجمعات للخدمات المساندة (شركة تابعة) بإنهاء وضعها الضريبي مع دائرة ضريبة الدخل والمبيعات حتى عام ٢٠٢٠ ، أما بالنسبة للاعوام ٢٠٢١ و ٢٠٢٢ و ٢٠٢٣ و ٢٠٢٤ فقد قدمت الشركة كشف التقدير الذاتي للدائرة هذا وتم تدقيق سجلات الشركة حتى تاريخ اعداد القوائم المالية الموحدة.

قامت شركة التجمعات لخدمات المرافق الجامعية (شركة تابعة) بإنهاء وضعها الضريبي مع دائرة ضريبة الدخل والمبيعات حتى عام ٢٠٢٠ ، أما بالنسبة لعامي ٢٠٢١ و ٢٠٢٢ فقد تم قبول كشف التقدير الذاتي من قبل الدائرة حسب نظام العينات و ٢٠٢٣ و ٢٠٢٤ فقد قدمت الشركة كشف التقدير الذاتي للدائرة هذا وتم تدقيق سجلات الشركة حتى تاريخ اعداد القوائم المالية الموحدة.

شركة التجمعات لخدمات التغذية والإسكان

(شركة مساهمة عامة محدودة)

إيضاحات حول القوائم المالية الموحدة (يتبع)

للسنة المنتهية في ٣١ كانون الأول ٢٠٢٥

(بالدينار الأردني)

٢١- الوضع القانوني للشركة

ملخص القضايا المرفوعة من قبل الشركة و الشركات التابعة على الغير :

لا يوجد اي قضايا مرفوعة من قبل الشركة والشركات التابعة على الغير .

ملخص القضايا المرفوعة من قبل الغير على الشركة والشركات التابعة :

بلغت قيمة القضايا المرفوعة من قبل الغير على الشركة والشركات التابعة ١٠,٥٣٥ دينار أردني.

٢٢- تعديل القوائم المالية لعام ٢٠٢٤

قامت الشركة بتعديل القوائم المالية للعام ٢٠٢٤ حيث تم إعادة النظر في تطبيق معيار (٩) في نهاية عام ٢٠١٨ ، كما قامت الشركة بتغيير السياسة المحاسبية المتعلقة بفرق تقييم العقارات المؤجرة الناتج عن تملك شركة التجمعات للخدمات المساندة (الشركة التابعة) وذلك باخضاع هذا الفرق إلى اختبار التثني بدلا من استهلاكه على مدى سنوات العمر الإنتاجي للعقارات المؤجرة من خلال إعادة تقييم هذه العقارات من قبل خبراء مختصين ، وعليه تم تعديل القوائم المالية على النحو التالي :

	قبل التعديل كما في ١	بعد التعديل كما في ١	الآثر بعد التعديل
	كانون الثاني ٢٠٢٤	كانون الثاني ٢٠٢٤	
مخصص خسائر ائتمانية متوقعة (نعم مدينة)	(١,٢٦٧,٢٧٢)	(١,٧٩١,٧٠٤)	(٥٢٤,٤٣٢)
مخصص خسائر ائتمانية متوقعة (مصاريف مدفوعة مقدما وحسابات مدينة أخرى)	(٧٣,٢٤٣)	(٤١٠,٤٣٠)	(٣٣٧,١٨٧)
مجمع استهلاك المباني المؤجرة	(٣,١٥٩,٦٩٦)	(٢,٤٤٨,١٥١)	٧١١,٥٤٥
خسائر متراكمة	(٤,٠٩٩,٠٧٤)	(٤,٢٤٩,١٤٨)	(١٥٠,٠٧٤)

٢٣- الأدوات المالية

القيمة العادلة

إن القيمة العادلة للموجودات المالية والمطلوبات المالية تتضمن الموجودات المالية النقد وما في حكمه والشيكات برسم التحصيل والذمم المدينة والاوراق المالية، وتتضمن المطلوبات المالية الذمم الدائنة والتسهيلات الائتمانية والقروض والأرصدة الدائنة الأخرى.

المستوى الأول : الأسعار السوقية المعلنة في الأسواق النشطة لنفس الأدوات المالية.

المستوى الثاني : اساليب تقييم تعتمد على مخلفات تؤثر على القيمة العادلة ويمكن ملاحظتها بشكل مباشر أو غير مباشر في السوق.

المستوى الثالث : اساليب تقييم تعتمد على مخلفات تؤثر على القيمة العادلة ولا يمكن ملاحظتها بشكل مباشر أو غير مباشر في السوق.

شركة التجمعات لخدمات التغذية والإسكان

(شركة مساهمة عامة محدودة)

إيضاحات حول القوائم المالية الموحدة (يتبع)

للسنة المنتهية في ٣١ كانون الأول ٢٠٢٥

(بالدينار الأردني)

كما في ٣١ كانون الأول ٢٠٢٥				
المستوى الأول	المستوى الثاني	المستوى الثالث	المجموع	
٤,٧١١	-	-	٤,٧١١	موجودات مالية بالقيمة العادلة من خلال بيان الدخل الشامل
٣٥٣,٧٠٠	-	-	٣٥٣,٧٠٠	موجودات مالية بالقيمة العادلة من خلال بيان الدخل الشامل الآخر
٣٥٨,٤١١	-	-	٣٥٨,٤١١	
كما في ٣١ كانون الأول ٢٠٢٤				
المستوى الأول	المستوى الثاني	المستوى الثالث	المجموع	
٩,٣٣٩	-	-	٩,٣٣٩	موجودات مالية بالقيمة العادلة من خلال بيان الدخل الشامل
٥٥٥,٨٢٠	-	-	٥٥٥,٨٢٠	موجودات مالية بالقيمة العادلة من خلال بيان الدخل الشامل الآخر
٥٦٥,١٥٩	-	-	٥٦٥,١٥٩	

تعكس القيمة المبينة في المستوى الثالث كلفة شراء هذه الموجودات وليس قيمتها العادلة بسبب عدم وجود سوق نشط لها، هذا وتقرى إدارة الشركة أن كلفة الشراء هي أنسب طريقة لقياس القيمة العادلة لهذه الموجودات وأنه لا يوجد تدني في قيمتها.

إدارة مخاطر رأس المال

تقوم الشركة بإدارة رأسمالها لتؤكد بأن الشركة تبقى مستمرة بينما تقوم بالحصول على العائد الأعلى من خلال الحد الأمثل لأرصدة الديون وحقوق الملكية. لم تتغير استراتيجية الشركة الإجمالية عن سنة ٢٠٢٤.

إن هيكل رأس مال الشركة يضم ديون والتي تضم تسهيلات بنكية وحقوق الملكية في الشركة والتي تتكون من رأس المال، واحتياطي اجباري واحتياطي القيمة العادلة وخسائر متراكمة كما هي مدرجة في بيان التغيرات في حقوق الملكية الموحدة.

إدارة المخاطر المالية

إن نشاطات الشركة يمكن أن تتعرض بشكل رئيسي لمخاطر مالية ناتجة عن ما يلي :-

إدارة مخاطر العملات الأجنبية

لا تتعرض الشركة لمخاطر هامة مرتبطة بتغير العملات الأجنبية وبالتالي لا حاجة لإدارة فاعلة لهذا التعرض.

إدارة مخاطر سعر الفائدة

تتبع المخاطر المتعلقة بمعدلات الفائدة بشكل رئيسي عن إقراضات الأموال بمعدلات فائدة متغيرة (عائمة) وعن ودائع قصيرة الأجل بمعدلات فائدة ثابتة.

مخاطر أسعار أخرى

تعرض الشركة لمخاطر أسعار ناتجة عن إستثماراتها في حقوق ملكية شركات أخرى. تحتفظ الشركة باستثمارات في حقوق ملكية شركات أخرى لأغراض استراتيجية وليس بهدف المتاجرة بها ولا تقوم الشركة بالمتاجرة النشطة في تلك الإستثمارات.

تحليل حساسية أسعار استثمارات الملكية

إن تحليل السياسة أدناه مبني على أساس مدى تعرض الشركة لمخاطر أسعار استثمارات في حقوق ملكية شركات أخرى كما بتاريخ البيانات المالية الموحدة.

في حال كانت أسعار استثمارات في حقوق ملكية شركات أخرى أعلى/أقل بنسبة ٥٪ :

- لأصبحت احتياطات حقوق الملكية للشركة أعلى/أقل بواقع ١٧٦,٠٤٧ دينار أردني (٢٠٢٤: أعلى/أقل بواقع ٥٢,٦٩٩ دينار أردني) نتيجة لمحفظة الشركة المصنفة كموجودات مالية محددة بالقيمة العادلة من خلال بيان الدخل الشامل الآخر الموحدة.

- لأصبحت أرباح الشركة أعلى/أقل بواقع ١٥٠,٨٥٤ دينار أردني (٢٠٢٤: أعلى/أقل بواقع ٩٤,٨٥٨ دينار أردني) نتيجة لمحفظة الشركة المصنفة بالقيمة العادلة من خلال قائمة الدخل الشامل الموحدة.

إن حساسية الشركة لأسعار استثمارات في حقوق ملكية شركات أخرى تغيرت بشكل جوهري مقارنة مع السنة السابقة نتيجة لإستبعاد جزء هام من محفظة الإستثمارات خلال السنة.

إدارة مخاطر الائتمان

تتمثل مخاطر الائتمان في عدم التزام أحد الأطراف لعقود الأدوات المالية بالوفاء بالتزاماته التعاقدية مما يؤدي إلى تكبد الشركة لخسائر مالية، ونظراً لعدم وجود أي تعاقبات مع أي أطراف أخرى فإنه لا يوجد أي تعرض للشركة لمخاطر الائتمان بمختلف أنواعها. وتصفى الشركة الجهات التي لديها خصائص متشابهة إذا كانت ذات علاقة. وفيما عدا المبالغ المتعلقة بالأموال النقدية. إن مخاطر الائتمان الناتجة عن الأموال النقدية هي محددة حيث أن الجهات التي يتم التعامل معها هي بنوك محلية لديها سمعات جيدة والتي يتم مراقبتها من الجهات الرقابية.

إن المبالغ المدرجة في هذه البيانات المالية تمثل تعرضات الشركة الأعلى لمخاطر الائتمان للذمم المدينة التجارية والأخرى والنقد ومرافقات النقد.

إدارة مخاطر السيولة

إن مسؤولية إدارة مخاطر السيولة تقع على مجلس الإدارة وذلك لإدارة متطلبات الشركة النقدية والسيولة قصيرة الأجل ومتوسطة الأجل وطويلة الأجل. وتقوم الشركة بإدارة مخاطر السيولة من خلال مراقبة التدفقات النقدية المستقبلية والمقيمة بصورة دائمة وتقابل تواريخ استحقاق الموجودات والمطلوبات النقدية.

شركة التجمعات لخدمات التغذية والإسكان
(شركة مساهمة عامة محدودة)

إيضاحات حول القوائم المالية الموحدة (يتبع)
للسنة المنتهية في ٣١ كانون الأول ٢٠٢٥
(بالدينار الأردني)

يبين الجدول الآتي الاستحقاقات المتعاقد عليها لمطلوبات الشركة المالية غير المشقة. تم إعداد الجدول بناءً على التدفقات النقدية غير المخصصة للمطلوبات المالية وذلك بموجب تواريخ الإستحقاق المبكرة التي قد يطلب بموجبها من الشركة أن تقوم بالتسديد أو القبض. يضم الجدول التدفقات النقدية للمبالغ الرئيسية والفوائد.

معدل الفائدة	سنة وأقل	أكثر من سنة	المجموع
٢٠٢٥ :			
أدوات لا تحمل فائدة	٢,٢٣٦,٣٩٦	-	٢,٢٣٦,٣٩٦
أدوات تحمل فائدة	١٦٣,٤٣١	٤٤١,٩٩٨	٦٠٥,٤٢٩
المجموع	٢,٣٩٩,٨٢٧	٤٤١,٩٩٨	٢,٨٤١,٨٢٥
٢٠٢٤ :			
أدوات لا تحمل فائدة	١,٦١٠,٢٧١	-	١,٦١٠,٢٧١
أدوات تحمل فائدة	٧٥٧,٤٠٢	-	٧٥٧,٤٠٢
المجموع	٢,٣٦٧,٦٧٣	-	٢,٣٦٧,٦٧٣

٢٤ - المعلومات القطاعية

تعمل الشركة في قطاع العمل الرئيسي الذي يتكون من إنشاء وشراء وإدارة جميع أنواع مرافق التغذية والمطاعم لتقديم خدمات التغذية للشركات والأفراد إضافة إلى إنشاء وشراء جميع أنواع المباني السكنية وتقديم خدمات الإسكان، وتعمل الشركة في قطاع جغرافي واحد هو المملكة الأردنية الهاشمية.

٢٥ - أرقام المقارنة

تم إعادة تويب وتصنيف بعض أرقام سنة ٢٠٢٤ لتتلائم مع أرقام العرض لسنة ٢٠٢٥.

٢٦ - المصادقة على القوائم المالية الموحدة

تمت المصادقة على القوائم المالية الموحدة من قبل مجلس إدارة الشركة بتاريخ ٣١ آذار ٢٠٢٦ وتمت الموافقة على نشرها وتتطلب هذه القوائم المالية الموحدة موافقة الهيئة العامة للمساهمين.