



تقرير الإستدامة

للشركة العربية الدولية
للتعليم والإستثمار



ASU
جَامِعَةُ الْعُلُومِ التَّطْبِيقِيَّةِ الْخَاصَّةِ
APPLIED SCIENCE PRIVATE UNIVERSITY

جامعة العلوم التطبيقية الخاصة

٢٠٢٤

تقرير الإستدامة

للشركة العربية الدولية للتعليم والإستثمار



جامعة العلوم التطبيقية الخاصة

2024

جدول المحتويات

| | |
|----|---|
| 9 | كلمة رئيس مجلس الإدارة |
| 10 | نبذة عن الشركة العربية الدولية للتعليم والاستثمار |
| 13 | أبرز الأحداث خلال العامين 2023-2024 |
| 16 | الحكومة الرشيدة |
| 23 | تنمية وتطوير فريق عمل ممكن للمرأة والشباب |
| 29 | دورنا البيئي والإجتماعي والتربوي |
| 40 | الملحق |



حضرة صاحب الجلالة الهاشمية
الملك عبدالله الثاني ابن الحسين المعظم



حضرة صاحب السمو الملكي
الأمير الحسين بن عبدالله الثاني ولي العهد المعظم

كلمة رئيس مجلس الإدارة

بسم الله الرحمن الرحيم،

السيدات والسادة الكرام،

يسعدني أن أضع بين أيديكم تقرير الاستدامة الأول لشركتنا، الشركة العربية الدولية للتعليم والاستثمار (جامعة العلوم التطبيقية الخاصة)، والذي يمثل محطة مهمة في مسيرتنا نحو تعزيز الشفافية، وترسيخ ممارسات الحوكمة الرشيدة، وتحقيق التوازن بين النمو الاقتصادي، والمسؤولية المجتمعية، والحفاظ على البيئة.

لقد كانت الاستدامة دائمًا جزءًا أصيلًا من رؤيتنا في الاستثمار بالتعليم، إيمانًا منا بأن بناء الإنسان هو أعظم استثمار. ومن خلال إدارتنا لجامعة العلوم التطبيقية الخاصة – الجامعة التي حصلت تصنيف QS العالمي بخمس نجوم بلس – نؤمن أن التعليم النوعي لا يتحقق إلا في بيئة مؤسسية تؤمن بالاستدامة كنهج، لا كمجرد مبادرة.

لقد ركّزنا في هذا التقرير على إبراز جهودنا في تمكين الشباب، وتوفير فرص التعليم المتكافئة، وتعزيز التنوع الأكاديمي، وخدمة المجتمع من خلال برامج ومبادرات تنموية حقيقية. كما نولي أهمية متزايدة لإدارة مواردنا بكفاءة، وتقليل بصمتنا البيئية، والمساهمة الفاعلة في تحقيق أهداف التنمية المستدامة (SDGs) على المستوى المحلي والإقليمي. علمًا بأن جميع المعلومات الواردة في هذا التقرير تتعلق بالسنة المالية (2024) والتي تبدأ في 1 كانون ثاني 2024 وتنتهي في 31 كانون أول 2024 ما لم يرد ما يشير إلى خلاف ذلك، كما تمثل أي بيانات متعلقة بالأداء المالي والأثر الاقتصادي تتعلق بالشركة العربية الدولية للتعليم والاستثمار، وتشير موضوعات الإستدامة إلى العمليات التشغيلية الجارية في الشركة.

إن هذا التقرير لا يمثل نهاية الطريق، بل بداية مسار واضح نحو التزام مؤسسي أعمق، ومساءلة ذاتية مستمرة. ونعاهدكم على أن تبقى شركتنا، كما عهدتموها، مؤسسة تعليمية رائدة تستثمر في المستقبل من خلال الإنسان والعلم والمعرفة.

وفي الختام، أتوجه بالشكر إلى جميع شركائنا، وموظفينا، وطلبتنا، وأعضاء المجتمع، الذين يشاركوننا هذا الالتزام النبيل، ويدعمون رؤيتنا نحو غدٍ أكثر استدامة.

والسلام عليكم ورحمة الله وبركاته.

هجرة محمد الفارس حمّاد

رئيس مجلس الإدارة

الشركة العربية الدولية للتعليم والاستثمار

نبذة عن الشركة العربية الدولية للتعليم والاستثمار

تأسست الشركة العربية الدولية للتعليم والاستثمار في عام 1989 في مدينة عمّان - الأردن، وشجّلت كشركة مساهمة عامة. تتركز أنشطة الشركة في مجال التعليم العالي، حيث تملك وتدير جامعة العلوم التطبيقية الخاصة - التي تُعرف بلقب «جامعة كل العرب» - والتي بدأت نشاطها الأكاديمي في عام 1991.

تتبنى الشركة رؤية استراتيجية تهدف إلى تقديم تعليم أكاديمي عالي الجودة وتلبية احتياجات سوق العمل العربي والمحلي، مع التركيز على التنوع في كافة التخصصات العلمية والتكنولوجية والأدبية. كما تسعى الشركة إلى توسيع نطاق خدماتها التعليمية من خلال تأسيس مراكز بحثية ومعاهد متخصصة، كما تشارك في تطوير الكفاءات البشرية والقيادية عبر برامج أكاديمية وتدريبية متقدمة.

تأسست جامعة العلوم التطبيقية الخاصة - جامعة كل العرب - في عهد المغفور له جلالة الملك الحسين بن طلال طيّب الله ثراه، حيث صدرت الموافقة على إنشائها في عام 1989 وتعد من أوائل جامعات القطاع الخاص الأردني، وأصبحت فيما بعد جزءاً لا يتجزأ من الشركة العربية الدولية للتعليم والاستثمار.

بدأت الجامعة مسيرتها التدريسية في أواسط شهر أكتوبر عام 1991، حيث استقبلت الجامعة الفوج الأول من الطلبة في ثلاث كليات هي: الآداب والعلوم الأساسية والاقتصاد. قدمت تلك الكليات (14) تخصصاً آنذاك، لتفخر الجامعة بنخبة خريجها في مختلف أنحاء العالم.

تضم الجامعة الآن اثني عشرة كلية هي: كلية الآداب والعلوم الإنسانية، كلية الحقوق، كلية الأعمال، كلية الصيدلة، كلية الفنون والتصميم، كلية تكنولوجيا المعلومات، كلية الهندسة والتكنولوجيا، كلية التمريض، كلية الشريعة والدراسات الإسلامية، كلية العلوم الطبية المساندة، كلية العلوم وكلية طب الأسنان. حيث يبلغ عدد التخصصات التي تدرسها هذه الكليات 59 تخصصاً (43 بكالوريوس + 14 ماجستير + 2 دبلوم عالي). إن رؤية كل الكليات تتماشى مع أهداف التنمية المستدامة.

تحتوي الجامعة على عمادتين هما: عمادة البحث العلمي والدراسات العليا وعمادة شؤون الطلبة. عمادة البحث العلمي والدراسات العليا تقدم ماجستير في عدة تخصصات، بينما تشرف عمادة شؤون الطلبة على أمور الطلبة بشكل عام وتنظيم الأنشطة المختلفة.

بلغ عدد أعضاء الهيئة التدريسية في بداية العام الأكاديمي 2024-2025 (349) عضواً، يتمتعون بمؤهلات مميزة من جامعات مرموقة حول العالم. يشترك العديد منهم في البحوث العلمية ويساهمون في تطوير المجتمع الأكاديمي. تبلغ المساحة الكلية للجامعة حوالي 356 دونما، منها حوالي 152 ألف متر مربع للكليات الأكاديمية، ومبنى لرئاسة الجامعة وتسجيل الطلبة، ومبنى للمكتبة العامة التي تحتوي على أكثر من 132,000 مادة مكتبية باللغات العربية والأجنبية. توفر الجامعة مرافق متنوعة مثل مختبرات علمية ومشاغل ومراسم تدريبية.

يتميز التدريس في الجامعة بربط النظرية بالتطبيق في جميع التخصصات، حيث يلتزم الطلاب بإكمال ساعات تدريب تطبيقي. تتعاون الجامعة مع مؤسسات حكومية وخاصة لتنفيذ تدريب الطلبة.

تقدم الجامعة خدمات طبية لطلبتها من خلال عيادة طبية متكاملة داخل الحرم الجامعي، بالإضافة إلى مستشفى ابن الهيثم ومرافق صحية أخرى خارج الحرم الجامعي. كما تتوفر مرافق خدماتية مثل: المسجد، أماكن الصلاة (المصليات)، البنك، أجهزة الصراف الآلي ومكتبات بيع القرطاسية والكتب. كما وترتبط الجامعة بشبكة مواصلات تخدم مختلف مناطق العاصمة والمحافظات.

تملك الجامعة عضويات في عدة اتحادات محلية وإقليمية وعالمية وتحفظ بعلاقات دولية وثقافية مع جامعات ومؤسسات تعليمية عالمية.

تعد الجامعة رائدة في مجال الجودة، حيث حصلت على شهادة نظام إدارة الجودة ISO 9001:2015 وحصلت على شهادة ضمان الجودة المحلية المستوى الذهبي على مستوى الجامعة كما وحصلت على شهادة ضمان الجودة على مستوى الكليات كلاً على حدة.

حصلت العديد من كليات الجامعة على الاعتمادات الدولية، فقد حصلت كلية الصيدلة على الاعتماد الأمريكي ACPE كأول كلية في الأردن، كما حصلت كلية الهندسة والتكنولوجيا وكلية تكنولوجيا المعلومات على الاعتماد الدولي ABET، وحصلت كلية التمريض على الاعتماد الأمريكي ACEN، وفيما يخص كلية الحقوق فقد حصلت على الاعتماد الفرنسي HCÉRES كأول كلية حقوق في الأردن، أما بالنسبة لكلية الأعمال فقد حصلت على القبول المبدئي في الاعتمادية الدولية AACSB، كما وحصلت كلية العلوم الطبية المساندة على الاعتمادية البريطانية AFN لتخصص التغذية السريرية والحميات، وتسعى باقي الكليات حالياً إلى الحصول على الاعتمادات الدولية المختلفة كل حسب مجاله.

وعلى صعيد التصنيفات العالمية فقد حققت جامعة العلوم التطبيقية الخاصة إنجازاً استثنائياً بتصدرها قائمة الجامعات الأردنية الحكومية والخاصة لعام 2025 ودخلها ضمن أفضل 501-600 جامعة عالمياً وفق تصنيف تايمز العالمي للجامعات (THE) حيث يعد هذا الإنجاز خطوة محورية في مسيرة الجامعة نحو التميز الأكاديمي والبحثي، كما وتبوأت الجامعة حديثاً مرتبة متقدمة في تصنيف QS العالمي، إذ ارتقت إلى المرتبة 851-900 ضمن أفضل الجامعات عالمياً لعام 2024. كما حققت المرتبة 48 على مستوى الجامعات العربية وفق تصنيف QS للجامعات العربية، وحصلت على خمسة نجوم في التعليم الإلكتروني حسب تصنيف QS العالمي. وفي عام 2023، صنفت جامعة العلوم التطبيقية الخاصة ضمن أوائل الجامعات عربياً وإقليمياً التي تحصل على تقييم «5 Stars Plus».

كما وحلت جامعة العلوم التطبيقية الخاصة في المركز الأول (بالمشاركة) في تصنيف التايمز لتأثير الجامعات (THE Impact Rankings 2021) على مستوى الجامعات الأردنية الخاصة وبالمرتبة الثالثة (بالمشاركة) على مستوى الجامعات الأردنية وفق نتائج التصنيف العامة وبمشاركة 12 جامعة محلية.

ويتبع الشركة شركات تابعة على النحو التالي:

أ. شركة جامعة الأردن الطبية الحديثة: وهي شركة ذات مسؤولية محدودة، تتنوع نشاطاتها لتغطي التعليم الجامعي، واستيراد ما يلزم لتنفيذ أعمال الشركة، وإيجار واستئجار العقارات التي تخص الشركة، وتأسيس معاهد البحوث العلمية، والكليات الجامعية.

ب. شركة الطالب المجتهد للقرطاسية: وهي شركة ذات مسؤولية محدودة، تتنوع نشاطاتها لتغطي أنشطة الطباعة ولوازم القرطاسية، وتجارة القرطاسية والأدوات واللوازم المكتبية، وتشغيل مطبعة الورق وطباعة مواد دعائية، وتجارة الكتب والمجلات والجرائد.

الخدمات التي تقدمها الشركة:

تُعد الشركة العربية الدولية للتعليم والاستثمار من رواد القطاع التعليمي في الأردن والمنطقة، حيث مثلت منذ تأسيسها في العام 1989 نموذجاً للاستثمار النوعي في التعليم العالي. وتقدم الشركة حزمة متنوعة من الخدمات التعليمية والأكاديمية والاستشارية، تتركز في:

- **التعليم العالي:** إدارة وتطوير جامعة العلوم التطبيقية الخاصة، إحدى أكبر الجامعات الخاصة في الأردن والعالم العربي. كما تعمل على توفير برامج أكاديمية متكاملة في مختلف التخصصات: الطب، طب الأسنان، الصيدلة، التمريض، الهندسة، تكنولوجيا المعلومات، العلوم الإنسانية والاقتصادية، الفنون، وعلوم الشريعة. وتساهم في توفير برامج دراسات عليا نوعية (ماجستير) في تخصصات ذات ارتباط بسوق العمل والبحث العلمي.
- **البحث العلمي والابتكار:** تعمل الشركة على دعم الأبحاث التطبيقية والابتكار من خلال مراكز متخصصة، مع تسجيل براءات اختراع ومشاريع تقنية في مجالات الطاقة والبيئة والصحة. كما تعمل على تشجيع مشاريع التخرج المرتبطة بالتنمية المستدامة والمجتمع المحلي.
- **التدريب والاستشارات:** تقديم خدمات تدريبية مهنية من خلال مركز الاستشارات والتدريب للطلبة والمجتمع المحلي، في مجالات تقنية، وصحية، وإنسانية.
- **الخدمات المجتمعية:** تنفيذ حملات تطوعية وأيام طبية مجانية، ومبادرات بيئية وتنموية بالتعاون مع مؤسسات خيرية وإنسانية. ودعم الطلبة من الفئات الأقل حظاً عبر منح وخصومات خاصة، منها للطلبة اللاجئين، وأبناء الموظفين، ومرضى السرطان. وتتضمن تنظيم ورش عمل وبرامج لبناء المهارات الحياتية والمهنية خاصة للفئات المستضعفة مثل اللاجئين والنساء.

رؤية الجامعة ورسالتها وقيمتها

رؤية الجامعة

التميز عالمياً والريادة في التعليم والتعلم، والبحث العلمي التطبيقي، واستدامة التنمية وخدمة المجتمع وتنميته.

رسالة الجامعة

ترسيخ الإبداع والريادة والتطوير المستمر في مجالات التعليم والبحث العلمي والموارد البشرية والبيئة الجامعية والمجتمعية، وإعداد جيل من الخريجين المؤهلين حسب المعايير المحلية والعالمية لخدمة مجتمعاتهم.

هدف الإستدامة:

تعمل الشركة العربية الدولية للتعليم والإستثمار على التحول إلى مؤسسة أكاديمية مستدامة، تلتزم بكافة معايير الإستدامة من خلال تقديم أفضل الأدوار في مجالات الحوكمة والبيئة والمجتمع، من خلال آليات العمل في الشركة، وفي العلاقة مع الشركاء والطلاب والهيئة التدريسية.

القيم

نؤمن بـ:

1. الحوكمة والعمل المؤسسي.
2. الفضيلة والانتماء.
3. الريادة والإبداع.
4. روح الفريق.
5. النزاهة والشفافية.
6. المسؤولية المجتمعية.
7. التنوع والمساواة.

الأهداف الاستراتيجية الرئيسية

1. تطوير بيئة جامعية تكنولوجية تناسب جميع أصحاب العلاقة.
2. تطوير برامج أكاديمية متميزة تواكب احتياجات السوق.
3. الريادة في البحث العلمي.
4. تنمية الخدمة المجتمعية والشراكات الوطنية والدولية.
5. تحقيق التنمية المستدامة في المجالات المختلفة.
6. استقطاب الطلبة المتميزين.
7. استقطاب أعضاء هيئة تدريسية وإدارية متميزة.
8. الوصول إلى مكانة متميزة في الجودة والتصنيفات والاعتمادات المحلية والدولية.

أبرز الأحداث خلال العامين 2023-2024:

خلال العام 2024:

- حصول الجامعة على جائزة الجامعة الائدة في التحول الرقمي في التعليم العالي في الشرق الأوسط من CFI البريطانية.
- حصول الجامعة على جائزة الجامعة الأكثر ابتكاراً لأبحاث التأثير المجتمعي من CFI البريطانية.
- حصول الجامعة على جائزة أفضل جامعة في استراتيجيتها نحو العالمية في الشرق الأوسط.
- الجامعة الأكثر نشرًا للأبحاث في قاعدة بيانات SCOPUS بين الجامعات الخاصة في الأردن حيث وصل عدد الأبحاث المنشورة لعام 2024 - 1640 بحثاً، والجامعة الثانية على مستوى الجامعات الأردنية.

- حصول قسم التسويق على الاعتماد الدولي CIM- Chartered Institute of Marketing لجميع البرامج الأكاديمية في القسم.
- حصول برنامج البكالوريوس في الذكاء الاصطناعي في المحاسبة والتدقيق على الاعتماد الدولي من IOA_ Institute of Analytics.
- حصول برنامج البكالوريوس في التغذية السريرية والحميات على الاعتماد الدولي AFN_ Association for Nutrition.
- ارتفع عدد الطلبة المسجلين في الجامعة إلى ما يقارب 11,000 طالب وطالبة في بداية العام الأكاديمي 2024-2025.
- بحسب نتائج تصنيف QS العالمي للإستدامة في العام 2024 حققت الجامعة المركز الأول بين الجامعات الخاصة الأردنية، والمركز السادس بين كافة الجامعات الأردنية، وبعد تعبيراً عن مدى تحقيق الجامعة لأهداف التنمية المستدامة، وشمل التصنيف لهذا العام ما يقارب 1,400 جامعة على مستوى العالم، والتي تم اختيارها بحسب مؤشرات التأثير البيئي، والتأثير الاجتماعي والحوكمة.
- حصلت الجامعة على المرتبة 851-900 ضمن أفضل الجامعات عالمياً في التصنيف العالمي QS.
- حصد فريق كلية الحقوق في الجامعة على المركز الأول في المحاكمات الصورية الأولى في قضايا التحكيم التجاري على مستوى الجامعات الأردنية بمشاركة 14 جامعة حكومية وخاصة.
- حصد طلبة الجامعة أكثر من 60 مركزاً متقدماً في المسابقات المحلية والعالمية خلال العام.
- استحدثت 5 برامج بكالوريوس (بكالوريوس التربية الرياضية، بكالوريوس الهندسة التطبيقية/ المركبات الهجينة والكهربائية، بكالوريوس تكنولوجيا المختبرات الطبية والسريرية، وبكالوريوس هندسة القوى والطاقة المتجددة، وبكالوريوس القراءات القرآنية والتفسير).
- استحدثت برنامج ماجستير الكيمياء، واستحدثت برنامج ماجستير التغذية السريرية والحميات.

خلال العام ٢٠٢٣:

- حصول الجامعة على التصنيف 21 ضمن (QS Five Stars Plus) ضمن تقييم (QS Stars Rating) لتشكّل الجامعة الأردنية الأولى والوحيدة عربياً وإقليمياً، والذي ساهم في تحسين تصنيف المنطقة العربية ليصبح بين 81-90.
- افتتاح كلية طب الأسنان بمساحة إجمالية تبلغ 20 ألف متر مربع.
- استحدثت برنامجين جديدين في **كلية العلوم**، وهما بكالوريوس في **الكيمياء**، وبكالوريوس في **الرياضيات**، وتم الحصول على الاعتماد الخاص لهما.
- الحصول على الاعتماد الخاص لبرنامج **بكالوريوس تصميم الأزياء والإكسسوارات** والبدء باستقبال الطلبة.
- الحصول على الاعتماد الخاص لبرنامج **بكالوريوس العلاج الطبيعي** والبدء باستقبال الطلبة.
- اعتماد الهيكل التنظيمي الجديد للجامعة من قبل **مجلس الأمناء**.
- مراجعة الخطة الاستراتيجية للجامعة وتعديلها حسب الاحتياجات، والمصادقة عليها من مجلس الأمناء.
- زيادة الطاقة الإستيعابية لعدد من تخصصات البكالوريوس والماجستير في عدد من كليات الجامعة.
- نشر 1,264 بحثاً علمياً حكماً في قاعدة بيانات SCOPUS.
- حصول الجامعة على جائزة CFI في الأبحاث ذات التأثير المجتمعي الأكثر ابتكاراً، وإيضاً جائزة أفضل الجامعة في استراتيجية التدويل.

أهمية الإستدامة في التعليم العالي

تُعد الاستدامة في التعليم العالي حجر الزاوية في بناء مجتمعات مرنة وقادرة على مواجهة تحديات المستقبل، إذ تُمكن الجامعات والمؤسسات الأكاديمية من لعب دور محوري في تحقيق أهداف التنمية المستدامة على المستويات البيئية والاقتصادية والاجتماعية. فمن خلال دمج مفاهيم الاستدامة في المناهج الدراسية، والبحث العلمي، والعمليات التشغيلية، تساهم مؤسسات التعليم العالي في تخريج جيل واعٍ، ومؤهّل لممارسة القيادة المسؤولة والمشاركة الفاعلة في بناء اقتصاد أخضر ومجتمع أكثر عدالة. كما يتيح التعليم العالي المستدام تطوير حلول علمية مبتكرة لقضايا معاصرة مثل تغير المناخ، شح الموارد، والفقر، مما يعزز من أثر الجامعات كمراكز للإلهام والتغيير الإيجابي على المستويين المحلي والعالمي.

من أين نستمد نهج الإستدامة:

أهداف التنمية المستدامة:

أطلقت أهداف التنمية المستدامة (SDGs) رسميًا في عام 2015 كجزء من الوثيقة العالمية «تحويل عالمنا: خطة التنمية المستدامة لعام 2030»، التي أقرتها الجمعية العامة للأمم المتحدة بمشاركة 193 دولة عضواً. تتكوّن هذه الأهداف من 17 هدفًا و169 غاية، تُعالج مجموعة متكاملة من التحديات العالمية في مجالات القضاء على الفقر، القضاء التام على الجوع، الصحة الجيدة والرفاه، التعليم الجيد، المساواة بين الجنسين، المياه النظيفة والنظافة الصحية، طاقة نظيفة وبأسعار معقولة، العمل اللائق ونمو الإقتصاد، الصناعة والابتكار والهياكل الأساسية، الحد من أوجه عدم المساواة، مدن ومجتمعات محلية ومستدامة، الإستهلاك والإنتاج المسؤولين، العمل المناخي، الحياة تحت الماء، الحياة في البر، السلام والعدل والمؤسسات القوية، عقد الشراكات لتحقيق الأهداف.

وتُعد هذه الأهداف بمثابة إطار عالمي يحث الدول والحكومات والمؤسسات على العمل المشترك والتكامل بين الأبعاد الاقتصادية والاجتماعية والبيئية لضمان مستقبل أفضل وأكثر استدامة للأجيال القادمة. وعلى الرغم من أن هذه الأهداف غير ملزمة قانونًا، إلا أنها تستند إلى التزام سياسي قوي يتجلى في السياسات الوطنية وخطط التنمية والاستراتيجيات المؤسسية.

وتلتزم الشركة العربية الدولية للتعليم والاستثمار بتضمين هذه الأهداف ضمن عملياتها التعليمية والإدارية والمجتمعية، من خلال مواصلة ممارساتها مع رؤية 2030، والعمل على تحقيق أثر ملموس في محاور جودة التعليم، والمساواة، والابتكار، وبناء الشراكات، وخدمة المجتمع المحلي.

مواصلة الاستدامة المؤسسية مع رؤية 2030:

تقوم رؤية 2030 على بناء اقتصاد تنافسي، ديناميكي، وقائم على المعرفة، مع التركيز على التشغيل، والتعليم، والابتكار، والشراكات، والاستدامة البيئية والاجتماعية. وفي هذا السياق، تساهم الشركة العربية الدولية للتعليم والاستثمار بشكل فاعل في تحقيق ركائز هذه الرؤية من خلال المحاور التالية: تطوير رأس المال البشري من خلال جودة التعليم العالي، تعزيز الإبتكار والبحث العلمي التطبيقي، والمساهمة في تمكين المرأة والشباب والمجتمع، وعقد الشراكات والتحالفات الوطنية والدولية، وتعزيز التحول الرقمي والحوكمة، وختاماً بالإستدامة البيئية والمسؤولية الإجتماعية.

نهج الإستدامة:

تم العمل على مقارنة نهج الإستدامة من خلال مجموعة من الركائز تضمن التزام الشركة العربية الدولية للتعليم والإستثمار تضمن دمج كافة نشاطات ومخرجات الشركة في مجال الإستدامة، وتعمل على تحقيق الأهداف والرؤى الوطنية وفي ذات الوقت المعايير العالمية.

- تعزيز الحوكمة الرشيدة.
- تنمية وتطوير فريق عمل ممكن للمرأة والشباب
- تقديم الدور الإجتماعي والبيئي

وتم العمل على طرح 10 مواضيع جوهرية تم تقييمها كأهمية نسبية على استناداً إلى مراجعة وتقييم الشركاء وأصحاب المصلحة، ومن خلال الإستعانة بمعايير المبادرة العالمية لإعداد التقارير (GRI) والدليل الإرشادي حول إعداد تقارير الإستدامة الصادر عن شركة بورصة عمان، وأهداف التنمية المستدامة ورؤية التحديث الإقتصادي في الأردن. ودراسة شركات مشابهه ضمن نفس القطاع، والإستفادة من شركات من قطاعات خارج قطاع التعليم العالي.

تقييم الأهمية النسبية:

| الرقم | الموضوع الجوهري | الأهمية النسبية |
|-------|--|-----------------|
| 1 | الحوكمة المؤسسية. | الأكثر أهمية |
| 2 | الإمتثال واطلاقيات العمل. | الأكثر أهمية |
| 3 | النمو المالي والإقتصادي | مهم |
| 4 | الإستدامة في البرامج الأكاديمية والبحث العلمي. | الأكثر أهمية |
| 5 | بناء قدرات فريق العمل | مهم جداً |
| 6 | رفاه الموظفين | مهم |
| 7 | الشمول ومنع التمييز | مهم جداً |
| 8 | كفاءة الموارد. | مهم جداً |
| 9 | المجتمعات المحلية والتنمية الإجتماعية. | الأكثر أهمية |
| 10 | سلاسل التوريد والمشتريات المستدامة. | مهم |

الحوكمة الرشيدة

في إطار سعيها لتحقيق التميز المؤسسي، تدرك الشركة العربية الدولية للتعليم والاستثمار أن الحوكمة الرشيدة تمثل الأساس لضمان استدامة عملياتها التعليمية والإدارية والمجتمعية. فالحوكمة تضمن الشفافية والمساءلة والكفاءة في اتخاذ القرار، مما يعزز من موثوقية الشركة لدى شركائها وطلبتها والمجتمع. ومن خلال وجود مجلس إدارة متوازن، ونظم إدارية مستقلة، والتزام بمعايير الإفصاح والمساءلة، تعمل الشركة على ترسيخ ثقافة الاستدامة باعتبارها خياراً استراتيجياً يوجّه مواردها وقراراتها نحو تحقيق أثر مستدام وشامل على المدى الطويل.

| | |
|-------------------|---|
| المواضيع الجوهرية | <ul style="list-style-type: none"> الحوكمة المؤسسية. الإمتثال وأخلاقيات العمل. النمو المالي والإقتصادي الإستدامة في البرامج الأكاديمية والبحث العلمي. |
|-------------------|---|

الحوكمة المؤسسية والشفافية:

تعتمد الجامعة نهجاً مؤسسياً يقوم على تفعيل مجالس الحوكمة على مختلف المستويات، بدءاً من رئاسة الجامعة ووصولاً إلى مجالس الكليات والأقسام، حيث يتم إشراك خبراء من مؤسسات أكاديمية، وقطاعات صناعية، والمجتمع المحلي. ويسهم هذا النموذج في ترسيخ مبادئ الحوكمة الرشيدة، وتعزيز التكامل بين القطاع الأكاديمي وسوق العمل، بما يضمن اتخاذ قرارات استراتيجية مدروسة تستند إلى خبرات متعددة التخصصات، وتستجيب لمتطلبات التنمية المستدامة، وتواكب التحولات العلمية والاقتصادية على المستويين المحلي والدولي.

مجلس الإدارة

| الرقم | الاسم | المنصب |
|-------|--|------------------------|
| 1 | السيدة هجرة محمد الفارس حماد | رئيس مجلس الإدارة |
| 2 | الدكتور هيثم عبدالله عبدالحليم أبوخديجة | نائب رئيس مجلس الإدارة |
| 3 | الدكتور محمد عبدالله عبدالحليم أبوخديجة | عضو مجلس الإدارة |
| 4 | الدكتور أحمد عبدالله عبدالحليم أبوخديجة | عضو مجلس الإدارة |
| 5 | السيدة سوسن عبدالله عبدالحليم أبوخديجة | عضو مجلس الإدارة |
| 6 | السيدة سحر عبدالله عبدالحليم أبوخديجة | عضو مجلس الإدارة |
| 7 | السيدة هبة عبدالله عبدالحليم أبوخديجة | عضو مجلس الإدارة |
| 8 | السيد محمد محمد عبدالهادي أبومعيلش | عضو مجلس الإدارة |
| 9 | السيد محمد فواز محمد شاكر سليم أبوالنصر | عضو مجلس الإدارة |
| 10 | السيد علاء الدين عبدالكريم سعيد التمام | عضو مجلس الإدارة |
| 11 | السيد إبراهيم عبدالله عبدالحليم أبوخديجة | عضو مجلس الإدارة |
| 12 | السيد نبيل حمدي محمد القوقا | عضو مجلس الإدارة |

مؤشرات الأداء الرئيسية حول مجلس الإدارة:

| 2024 | 2023 | مؤشر الأداء الرئيسي |
|------|------|----------------------------|
| 12 | 13 | عدد أعضاء المجلس |
| 4 | 4 | عدد الأعضاء المستقلين |
| 8 | 8 | عدد الأعضاء غير المستقلين |
| 4 | 4 | عدد الأعضاء التنفيذيين |
| 8 | 8 | عدد الأعضاء غير التنفيذيين |
| 8 | 8 | عدد مقاعد الرجال |
| 4 | 4 | عدد مقاعد السيدات |

أسماء ورتب ومواقع الإدارة العليا:

| الرقم | الاسم | المنصب |
|-------|---|--|
| 1 | الأستاذة الدكتورة سميحة سهيل شفيق جراح | رئيس جامعة العلوم التطبيقية الخاصة |
| 2 | الأستاذ الدكتور صالح خليل محمود العقدة | نائب رئيس جامعة العلوم التطبيقية الخاصة |
| 3 | الأستاذ الدكتور فراس وليد درويش الحجي (اعتباراً من 26/9/2024) | نائب رئيس جامعة العلوم التطبيقية الخاصة |
| 4 | الدكتور هيثم عبدالله عبدالحليم أبوخديجة | رئيس مجلس الأمناء |
| 5 | السيد صالح زياد صالح عبدالله | قائم بأعمال مدير الدائرة المالية |
| 6 | السيد محمد غازي عبدالحמיד مصطفى المفتي | مدير القبول والتسجيل |
| 7 | السيد أحمد باسل عدنان الكيلاني | قائم بأعمال المدير العام، مدير دائرة الموارد البشرية |
| 8 | السيد أحمد جمال محمد عطية | أمين سر مجلس الإدارة |
| 9 | السيد يوسف احمد حسن سارة | قائم بأعمال مدير التدقيق الداخلي |
| 10 | الأستاذة الدكتورة هديل صلاح عبدالله ياسين (مستقيله من تاريخ 30/6/2024) | نائب رئيس جامعة العلوم التطبيقية الخاصة |

معييار الإختيار:

تتبنى الشركة معايير دقيقة وشفافة لاختيار أعضاء مجلس الإدارة، تستند إلى النزاهة والخبرة والسمعة الحسنة، إضافة إلى المؤهلات العلمية والعملية. ويُراعى في هذا الإطار التوازن بين الكفاءة والتنوع، وتُطبق ضوابط واضحة تضمن أن يكون الأعضاء مؤهلين لأداء مسؤولياتهم الاستراتيجية والرقابية، وأن يكون لديهم سجل خالٍ من أي ممارسات مالية أو إدارية غير سليمة.

تم وضع عدد من السياسات القادرة على ضبط الحوكمة المؤسسية للشركة العربية الدولية للتعليم والاستثمار مثل السياسة رقم 2: «سياسة تقييم أداء مجالس الحاكمية والإدارة العليا» والتي تعمل على ضمان مشاركة الإدارة العليا والإدارة التنفيذية في تنفيذ مهامها وفق ضوابط الحوكمة، وتحقيق مبادئ النزاهة المتمثلة بالشفافية والعدالة والمساءلة. كما عززت سياسة رقم 3: «سياسة الرقابة» التأكد من التزام أصحاب المصلحة في تنفيذ أعمالهم بدقة وضمن أعلى معايير النزاهة والشفافية، وبما يضمن وجود عمليات توعية لكافة أصحاب المصلحة.

يتم انتخاب مجلس الإدارة من قبل الهيئة العامة لمدة أربع سنوات، من خلال التصويت السري، حيث يعادل كل سهم صوتاً واحداً.

يتحقق التنوع في مجلس الإدارة وبالأخص تولي نساء عضوية مجلس الإدارة، والإدارة التنفيذية على النحو التالي: من خلال عضوية أربعة سيدات في مجلس الإدارة.

حيث تم عقد 6 اجتماعات في العام 2023، بنسبة حضور 92% و 6 اجتماعات في العام 2024، ونسبة الحضور كانت 100%.

اجتماعات الهيئة العامة:

تحرص الشركة العربية الدولية للتعليم والاستثمار على عقد اجتماعات الهيئة العامة للمساهمين بشكل دوري ومنتظم، التزاماً منها بأحكام قانون الشركات الأردني وتعزيزاً لمبادئ الشفافية والحوكمة المؤسسية. تُعقد هذه الاجتماعات بدعوة رسمية تُوجّه إلى جميع المساهمين المسجلين، ويتم خلالها مناقشة واعتماد البيانات المالية المدققة، وتقرير مجلس الإدارة، وتقرير مدقق الحسابات، إلى جانب انتخاب أعضاء مجلس الإدارة (عند الاقتضاء)، ومتابعة أي بنود أخرى مدرجة على جدول الأعمال.

وتُوفّر الشركة للمساهمين كافة المعلومات والتقارير ذات الصلة مسبقاً، بما يمكنهم من ممارسة حقوقهم في الرقابة والمساءلة واتخاذ قرارات مستنيرة. كما يتم توثيق الاجتماعات رسمياً وتحويل محاضرها، وفقاً للأنظمة والتعليمات المعمول بها، وبما يضمن امتثال الشركة لمتطلبات الإفصاح والشفافية أمام الجهات الرقابية والمجتمع الاستثماري.

حيث تم عقد اجتماع هيئة عامة عادي في العام ٢٠٢٣، واجتماع هيئة عامة عادي واجتماع هيئة عامة غير عادي في العام ٢٠٢٤.

إجراءات التقييم:

تستخدم السياسة رقم 4: «سياسة تقييم وتطوير أداء الجامعة» في تقييم جميع العوامل المؤثرة في أداء الجامعة، وتطويرها وفق منظومة متكاملة تقييم وتطور كافة الهيئات الإدارية والأكاديمية.

واجتمعت اللجان المنبثقة عن مجلس الإدارة وهي لجنة التدقيق، ولجنة الترشيحات والمكافآت، ولجنة إدارة المخاطر، ولجنة الحوكمة. بعدد أربعة اجتماعات للجنة التدقيق، واجتماعين لكل من اللجان الأخرى.

الإمتثال وأخلاقيات العمل:

تولي الشركة العربية الدولية للتعليم والاستثمار أهمية كبرى لثقافة الامتثال بوصفها جزءاً أساسياً من ممارسات الحوكمة الرشيدة، حيث تلتزم بتطبيق القوانين والأنظمة والتعليمات ذات الصلة بعملها الأكاديمي والإداري، إلى جانب الالتزام بسياسات داخلية واضحة، أبرزها سياسات الشفافية، والإفصاح، ومكافحة الفساد، وتضارب المصالح. وتتم متابعة الالتزام بهذه السياسات لضمان بيئة عمل نزيهة، ومسؤولة، ومتوافقة مع أفضل المعايير المهنية والتنظيمية.

ولم يسجل أي مخالفات بمعنى حالات عدم امتثال للتشريعات الأردنية في كافة مستوياتها مثل القوانين والأنظمة والتعليمات، أو أي عقوبات غير مالية في فترة العامين 2023-2024.

تضارب المصالح

تلتزم الشركة العربية الدولية للتعليم والاستثمار بتطبيق سياسة واضحة لمعالجة حالات تضارب المصالح، بما يضمن نزاهة القرارات المؤسسية واستقلاليتها. وتُلزم الشركة أعضاء مجلس الإدارة والإدارة التنفيذية بالإفصاح عن أي مصالح شخصية أو تجارية قد تؤثر على حيادية أدائهم، مع اتخاذ الإجراءات اللازمة للامتناع عن المشاركة في أي قرارات ذات صلة مباشرة بتلك المصالح.

مكافحة الرشوة والفساد

تلتزم الشركة العربية الدولية للتعليم والاستثمار التزاماً صارماً بمكافحة كافة أشكال الفساد المالي والإداري والرشوة، وذلك من خلال تطبيق سياسة الشفافية رقم (7)، التي تُعد إحدى الركائز الأساسية لحوكمة الشركة. وتغطي هذه السياسة جميع المستويات الإدارية والتنفيذية، وتُلزم أعضاء مجلس الإدارة والعاملين بالإفصاح عن أي مصالح متعارضة، والامتناع عن استخدام السلطة أو الموارد المؤسسية لتحقيق منافع شخصية أو غير مشروعة.

وتؤكد الشركة على أن الفساد الإداري - سواء في التوظيف، أو التعاقدات، أو تقديم الخدمات - يُعد مخالفة صريحة تستوجب التحقيق والمساءلة، وقد تم اعتماد إجراءات داخلية لرصد مثل هذه الممارسات ومعالجتها بسرية وشفافية تامة، بما في ذلك قنوات الإبلاغ الآمن والتعامل مع المخالفات.

النمو المالي والإقتصادي:

عملت الشركة العربية الدولية للتعليم والاستثمار على تطوير أعمالها لتلبي كافة متطلبات التعليم العالي ضمن أعلى المعايير، ويمكن تحديد مجموعة من المؤشرات الإقتصادية الخاصة بتحليل هذا النمو الإقتصادي على النحو التالي:

| المؤشر | 2024 (مليون دينار) | 2023 (مليون دينار) |
|-------------------------------|--------------------|--------------------|
| صافي الربح | 4.7 | 4.2 |
| الأرباح الموزعة على المساهمين | 4.05 | 4.05 |
| الرواتب والأجور | 11.9 | 10.7 |
| الإنفاق على البحث العلمي | 1.1 | 1 |

تُجسّد المؤشرات المالية السابقة نموًا مستقرًا في الأداء المالي والاقتصادي للشركة العربية الدولية للتعليم والاستثمار، وهو ما يعكس مساهمتها الفاعلة في دعم الاقتصاد الوطني من خلال الاستثمار في قطاع التعليم العالي، وتوليد فرص العمل، وتعزيز كفاءة الإنفاق، وتوجيه الموارد نحو أنشطة مستدامة ترفد التنمية الشاملة في المملكة.

الإستدامة في البرامج الأكاديمية والبحث العلمي:

في إطار التزامها بتعزيز ثقافة الاستدامة على المستوى التعليمي والبحثي، تعمل الشركة العربية الدولية للتعليم والاستثمار على دمج مفاهيم الاستدامة بشكل منهجي في البرامج الأكاديمية والمشاريع البحثية، لا سيما في تخصصات الهندسة المدنية والعمارة، حيث يُراعى تضمين معايير البناء الأخضر والتصميم البيئي في الخطط الدراسية والمخرجات التعليمية.

ويُشرف أعضاء هيئة التدريس والطلبة على مشاريع تطبيقية تعنى بالبيئة والمياه وإدارة الموارد، بما يعكس التفاعل العملي مع التحديات البيئية المحلية. كما يتم ربط أهداف التنمية المستدامة (SDGs) بمحتوى المناهج الدراسية وأنشطة البحث العلمي، إلى جانب تنفيذ مبادرات توعوية يقودها الطلبة وأعضاء الهيئة الأكاديمية لنشر الوعي البيئي وتنفيذ مشاريع مجتمعية مستدامة، مما يعزز من دور الجامعة في إنتاج معرفة موجهة نحو الأثر والتنمية الشاملة.

وتحقيقًا لرؤيتها في دعم البحث العلمي وتعزيز التنمية المستدامة، قامت جامعة العلوم التطبيقية الخاصة بنشر 1467 بحثًا أكاديميًا مرتبطًا بأهداف التنمية المستدامة (SDGs) بين عامي 2021 و2024، وذلك وفقًا لبيانات SciVal التابعة لقاعدة بيانات Scopus. كما تظهر البيانات أن الجامعة كان لها تأثير بحثي ملموس في العديد من المجالات، مع تحقيق معدل استشهادات مرتفع، مما يعكس جودة وأهمية الأبحاث المنشورة.

تفصيل الأبحاث حسب أهداف التنمية المستدامة (SDGs):

| الهدف الأممي للتنمية المستدامة (SDG) | عدد الأبحاث | معدل تأثير الاقتباسات (Field-Weighted) (Citation Impact) | عدد الاستشهادات (Citation Count) |
|--|-------------|--|-------------------------------------|
| SDG1: القضاء على الفقر (No Poverty) | 15 | 2.54 | 124 |
| SDG2: القضاء على الجوع (Zero Hunger) | 29 | 8.51 | 461 |
| SDG3: الصحة الجيدة والرفاه (Good Health and Well-being) | 646 | 1.77 | 5214 |
| SDG4: جودة التعليم (Quality Education) | 91 | 1.48 | 670 |
| SDG5: المساواة بين الجنسين (Gender Equality) | 39 | 0.78 | 109 |
| SDG6: المياه النظيفة والنظافة الصحية (Clean Water and Sanitation) | 56 | 1.48 | 396 |
| SDG7: طاقة نظيفة وبأسعار معقولة (Affordable and Clean Energy) | 335 | 2.93 | 3297 |
| SDG8: العمل اللائق ونمو الاقتصاد (Decent Work and Economic Growth) | 124 | 3.29 | 1241 |

| الهدف الأممي للتنمية المستدامة (SDG) | عدد الأبحاث | معدل تأثير الاقتباسات (Field-Weighted) (Citation Impact) | عدد الاستشهادات (Citation Count) |
|---|-------------|--|-------------------------------------|
| SDG9: الصناعة والابتكار والهياكل الأساسية (Industry, Innovation and Infrastructure) | 185 | 3.26 | 1791 |
| SDG10: الحد من أوجه عدم المساواة (Reduced Inequality) | 53 | 1.99 | 337 |
| SDG11: المدن والمجتمعات المستدامة (Sustainable Cities and Communities) | 74 | 1.91 | 465 |
| SDG12: الاستهلاك والإنتاج المسؤولان (Responsible Consumption and Production) | 85 | 2.5 | 719 |
| SDG13: العمل المناخي (Climate Action) | 68 | 7.13 | 1099 |
| SDG14: الحياة تحت الماء (Life Below Water) | 6 | 0.95 | 22 |
| SDG15: الحياة في البر (Life on Land) | 18 | 3.04 | 256 |
| SDG16: السلام والعدل والمؤسسات القوية (Peace, Justice and Strong Institutions) | 90 | 1.65 | 445 |

تحليل وإبراز أبرز الإنجازات البحثية:

1. التركيز على الصحة والرفاهية (SDG3):
 - 646 بحثًا نُشرت في مجالات الصحة العامة، والأبحاث الطبية، والتكنولوجيا الصحية.
 - أكثر من 5214 استشهادًا، مما يعكس التأثير الواسع للأبحاث الطبية للجامعة.
2. الطاقة النظيفة والابتكار (SDG7 & SDG9):
 - مساهمة قوية في أبحاث الطاقة المتجددة والهندسة البيئية، حيث نشرت الجامعة 335 بحثًا في مجال الطاقة النظيفة، و185 بحثًا في الابتكار الصناعي.
 - أبحاث هذه المجالات حققت معدل استشهاد مرتفع (FWCI: 2.93 - 3.26)، مما يدل على جودتها وتأثيرها.
3. التغير المناخي والعمل البيئي (SDG13 & SDG15):
 - حققت الجامعة تقدماً في مجال الاستدامة البيئية والتغير المناخي من خلال 68 بحثًا في العمل المناخي، والتي سجلت معدل استشهاد 7.13، وهو من بين الأعلى تأثيرًا على المستوى العالمي.
4. جودة التعليم والحد من الفقر (SDG4 & SDG1):
 - نشرت الجامعة 91 بحثًا في جودة التعليم، و15 بحثًا في مجال الحد من الفقر، مما يعكس التزامها بالعدالة الاجتماعية وتعزيز بيئة تعليمية مستدامة.

أهمية هذه المساهمات البحثية في تحقيق الاستدامة:

- تعزيز تصنيف الجامعة عالميًا من خلال الأبحاث عالية التأثير في مجالات حيوية.
- المساهمة في الحلول العلمية لمواجهة التحديات العالمية، خاصة في مجالات الصحة والطاقة والتغير المناخي.
- توسيع قاعدة المعرفة الأكاديمية من خلال النشر في مجلات محكمة عالميًا، مما يزيد من التأثير البحثي للجامعة.

مؤشرات تتعلق بالاستدامة في البحث العلمي:

- بلغ مجموع المشاريع البحثية المدعومة خلال العامين 2023-2024 حوالي 12 مشروعاً في مختلف الكليات والتخصصات العلمية.
- قدمت الجامعة دعماً مالياً إجمالياً بقيمة 120 ألف دينار أردني، وهو ما يعكس التزامها بتعزيز الإنتاج العلمي وتشجيع الباحثين على إجراء دراسات رائدة في مجالات متعددة، بما في ذلك مجالات الاستدامة والمسؤولية الاجتماعية.
- بلغ إجمالي عدد المشاريع البحثية المدعومة خارجياً في عام 2023 حوالي 25 مشروعاً، تم تنفيذها بالتعاون مع مؤسسات أكاديمية وجهات مانحة دولية، مثل:

« جامعة قطر

« الأكاديمية الملكية للهندسة في المملكة المتحدة (RAEng-UK)

« الجامعات الماليزية مثل UPM وUSIM وUKM

« الاتحاد الأوروبي (NUFFIC)

- بلغ إجمالي التمويل الخارجي الذي حصلت عليه الجامعة لدعم مشاريع البحث العلمي حوالي 411 ألف دينار أردني، مما يعكس قدرة الجامعة على بناء شراكات أكاديمية قوية واستقطاب التمويل البحثي.

تنمية وتطوير فريق عمل ممكن للمرأة والشباب:

تفتخر الشركة العربية الدولية للتعليم والاستثمار باستقطابها لفريق عمل يتمتع بتنوع أكاديمي ومهني واسع، يشمل مؤهلات عالمية من جامعات مرموقة إقليمية ودولية. وتهتم الشركة بتعزيز هذا التنوع من خلال سياسات توظيف وتطوير مهني تضمن بيئة تعليمية غنية ومتعددة الخبرات، ما يساهم في رفع جودة المخرجات الأكاديمية، ويعزز من قدرة المؤسسة على مواكبة المعايير العالمية في التعليم والبحث والتطوير المؤسسي.

| | |
|--|-------------------|
| <ul style="list-style-type: none">▪ بناء قدرات فريق العمل.▪ رفاه الموظفين▪ الشمول ومنع التمييز | المواضيع الجوهرية |
|--|-------------------|

بناء قدرات فريق العمل:

يتكون فريق العمل في الشركة من 955 موظف مقسمين بحسب المؤهلات العلمية على النحو التالي:

| المؤهل العلمي | كادر الجامعة | كادر الشركة |
|---------------------|--------------|-------------|
| دكتوراه | 282 | 1 |
| ماجستير | 85 | 0 |
| بكالوريوس | 230 | 1 |
| دبلوم | 57 | 1 |
| دبلوم تدريب مهني | 3 | 0 |
| تدريب مهني | 5 | 0 |
| الثانوية العامة | 48 | 2 |
| دون الثانوية العامة | 245 | 0 |
| الإجمالي | 955 | 5 |

البرامج التدريبية: (2024-2023)

يوجد العديد من أشكال التدريب داخل الشركة العربية الدولية للتعليم والإستثمار لموظفي الشركة، يكون أهمها من خلال التدريب أثناء العمل، لكن يتم التركيز على التدريب المنتهي بالحصول على شهادات مهنية متخصصة والذي يساهم بشكل مباشر في تعزيز أداء الموظفين ضمن الحقول المتخصصة على النحو التالي:

| الرقم | اسم الدورة/ الشهادة المهنية المتخصصة | عدد الموظفين |
|-------|--------------------------------------|--------------|
| 1. | دورة المدقق الداخلي المعتمد | 2 |
| 2. | دورة المدير المالي المعتمد | 2 |
| 3. | BLS provider & BLS instructor | 4 |
| 4. | ACLS provider & ACLS instructor | 4 |
| 5. | مقيم جودة معتمد | 3 |
| 6. | كتابة التقارير والمراسلات | 19 |
| 7. | مهارات التواصل | 25 |

فعالية الإستثمار في الرأس مال البشري:

تحرص الجامعة على تعزيز استثمارها في رأس المال البشري من خلال استقطاب وتوظيف نخبة من القامات الأكاديمية الكبيرة، مما يساهم في الارتقاء بالمستوى الأكاديمي والبحثي وتعزيز مكانة الجامعة على الصعيدين المحلي والدولي. ومن أبرز الأمثلة على ذلك:

- الأستاذ الدكتور مأمون حمادشة – تم تعيينه كأستاذ فخري في الجامعة، وهو عالم أردني بارز من لواء الرمثا حقق إنجازاً عالمياً بابتكاره علاجاً جديداً لمرضى القلب المصابين بالنشواني، وهو اضطراب يتمثل في تراكم رواسب بروتينية أميلويدية في القلب أو أعضاء أخرى من الجسم. جاء هذا الابتكار بعد أكثر من عشر سنوات من البحث العلمي المكثف، وحصل مؤخراً على موافقة إدارة الغذاء والدواء الأميركية (FDA)، ليصبح بذلك أول عالم عربي يبتكر علاجاً معتمداً من هذا النوع. تجاوزت تكلفة الأبحاث لهذا الابتكار مليار دولار، مما يُعدّ قفزة نوعية في الطب الحديث، حيث يفتح آفاقاً جديدة لإنقاذ حياة المرضى حول العالم. البروفيسور مأمون هو خريج جامعة العلوم والتكنولوجيا الأردنية، ويشغل حالياً منصب أستاذ في جامعة المحيط الهادئ بولاية كاليفورنيا، حيث انتقل للعيش والعمل في الولايات المتحدة منذ عام 1999. ولم ينسَ جذوره ووطنه، فقد قدّم تبرعاً بقيمة 100 ألف دولار لدعم الطلبة المتعثرين مالياً في جامعتهم الأم، كما أسهم في تطوير مسقط رأسه الرمثا بتمويل إنشاء حديقة عامة تخدم أبناء المجتمع المحلي.
- الأستاذ الدكتور محمد حمدان – تم تعيينه كمساعد رئيس الجامعة للعلاقات الدولية، وهو أكاديمي مرموق يمتلك خبرة واسعة في مجال التعاون الأكاديمي والدبلوماسي التعليمية. حصل الدكتور حمدان على درجة البكالوريوس في الهندسة الكهربائية من جامعة العلوم والتكنولوجيا الأردنية في عام 2010، ثم تابع دراساته العليا ليحصل على درجتي الماجستير والدكتوراه في الهندسة الكهربائية من جامعة العلوم الماليزية. يتمتع الدكتور حمدان بسجل حافل في تطوير العلاقات الأكاديمية بين الجامعات والمؤسسات البحثية العالمية، مما يسهم في تعزيز مكانة الجامعة دولياً. كما أن له خبرة طويلة في تنسيق الشراكات الاستراتيجية وبرامج التبادل الأكاديمي، مما يفتح آفاقاً واسعة للطلبة وأعضاء هيئة التدريس للاستفادة من الفرص التعليمية والتدريبية المتاحة عالمياً.

رفاه الموظفين:

تولي الشركة العربية الدولية للتعليم والاستثمار اهتماماً متزايداً برفاه الموظفين باعتباره جزءاً أساسياً من بيئة العمل المستدامة، حيث تعمل على توفير بيئة صحية وآمنة ومحفزة، من خلال برامج دعم اجتماعي ونفسي، وتأمين صحي، وفعاليات رياضية وثقافية دورية. كما تحرص الشركة على التوازن بين الحياة المهنية والشخصية، وتعزيز الرضا الوظيفي بما يسهم في رفع الأداء وتعزيز الانتماء المؤسسي. ومن الأمثلة المساهمة في رفاه الموظفين:

- تمتد عقود الهيئة التدريسية محددة المدة قد تصل إلى 12 سنة، وذلك للحفاظ على الإستقرار للهيئة التدريسية.
- وجود تأمين صحي بدون اقتطاعات.
- الشمول لجميع الموظفين بمظلة المؤسسة العامة للضمان الإجتماعي.
- عدد ساعات العمل الأسبوعية لكل موظف تتراوح بين 35-40 ساعة، وهو رقم أقل من سقف الساعات المحددة بموجب قانون العمل.

مؤشر متوسط ساعات العمل للموظفين:

| السنة | عدد الموظفين | متوسط ساعات العمل |
|-----------|--------------|-----------------------------|
| 2023-2022 | 856 | 1.669 مليون ساعة عمل سنوياً |
| 2024-2023 | 955 | 1,862 مليون ساعة عمل سنوياً |

مؤشرات السلامة والصحة المهنية:

تلتزم الشركة العربية الدولية للتعليم والاستثمار بتوفير بيئة عمل آمنة وصحية لجميع العاملين، انسجاقًا مع أحكام قانون العمل الأردني وتعليمات السلامة والصحة المهنية الصادرة عن الجهات المختصة. وتطبق الشركة إجراءات وقائية منتظمة تتضمن الصيانة الدورية، وتدريب الموظفين، وخطط الطوارئ، والتأمين الصحي، إلى جانب الالتزام الصارم بشروط السلامة في المختبرات، والمرافق الخدمية، والمباني الجامعية. ويأتي ذلك في إطار حرص الشركة على حماية الموارد البشرية، وتعزيز الاستقرار الوظيفي، وتحقيق معايير بيئة العمل المستدامة.

| المؤشر | 2023-2022 | 2024-2023 |
|---|-----------|-----------|
| عدد ساعات العمل سنوياً (مليون ساعة عمل) | 1.669 | 1.862 |
| عدد حالات الوفاة | 0 | 0 |
| عدد إصابات العمل | 32 | 15 |

إجازات الأبوة والأمومة:

تلتزم الشركة العربية الدولية للتعليم والاستثمار بتقديم إجازات الوالدين بحسب قانون العمل الأردني، ومدتها ثلاثة أيام.

مؤشر إجازات الأبوة والأمومة:

| المؤشر | 2023-2022 | 2024-2023 |
|------------------------------|-----------|-----------|
| المستفيدات من إجازات الامومة | 7 | 16 |
| المستفيدون من إجازات الابوة | 5 | 13 |

الشمول ومنع التمييز:

تلتزم الشركة العربية الدولية للتعليم والاستثمار بمبدأ المساواة وعدم التمييز في جميع سياساتها وممارساتها الأكاديمية والإدارية، وتحرص على خلق بيئة شاملة تحترم التنوع الثقافي والاجتماعي وتكفل تكافؤ الفرص للجميع، بغض النظر عن الجنس أو الجنسية أو الخلفية الاجتماعية أو الدينية. كما تعزز الشركة ثقافة الشمول من خلال سياسات واضحة في التوظيف، والقبول، والتعامل اليومي، إلى جانب توفير دعم خاص للفئات الأقل حظًا، مما يرسخ مكانتها كمؤسسة تعليمية منفتحة وإنسانية.

توجد لدى الشركة آليات التعامل المتكافئ ضمن المسارات الإدارية والأكاديمية في حالات الجنسية أو حقوق الإنسان أو الجندر.

- لدى الجامعة سياسة التمييز أو الحرمان التعليمي أو العمل:

نص السياسة: "ضمان المساواة والحرية لجميع العاملين بالجامعة والطلبة في تقديم التظلم أو الشكاوي وذلك فيما يتعلق بأي أمور تتضمن أفعال أو أعمال تمييزية بغض النظر عن الجنس، الأصل، الديانة، اللون أو الجنسية، حيث يتم معاملة جميع الأفراد في الجامعة والطلبة على أساس من المساواة".

أهداف السياسة. 1. ضمان فرص متساوية. 2. تعزيز إنتاجية بيئة العمل والتعليم. 3. تطوير الإنتاجية والأداء. 4. الحد من الأعمال المزعجة. 5. تطوير روح الفريق.

▪ كما لدى الجامعة سياسة حماية المبلغين عن التمييز:

نص السياسة: تلتزم الجامعة بتوفير بيئة تعليمية وعمل سلمية ومتناغمة وودية في الحرم الجامعي. دون المساس بسياسة الحرية الأكاديمية؛ أي نوع من التمييز: حسب الجنس واللون والجنسية والدين؛ في شكل ممارسات أو آثار، سواء كانت شفوية أو كتابية أو جسدية تجاه أي عضو من مجتمع الجامعة في الحرم الجامعي. يعاقب على مثل هذه الأفعال، وسيتم تأديبها وفقاً لقواعد ولوائح الجامعة. يجب على أي شخص في مقر الجامعة تعرض أو لاحظ أي تمييز أو مضايقة إبلاغ الإدارة المختصة بذلك. لا يجوز للجامعة طرد أو تأديب أو خفض رتبته أو تعليقه أو حرمانه بأي شكل من الأشكال من أي عضو في حرم الجامعة بلغ عن أعمال تمييز ضده أو ضد الآخرين.

أهداف السياسة:

1. توفير فرص متكافئة لجميع الأطراف ذات العلاقة. 2. توفير بيئة أكاديمية صحية وودية. 3. تعزيز الممارسات الأخلاقية. 4. رفع معنويات الأطراف ذات العلاقة.

▪ لدى الجامعة سياسة مناهضة التمييز:

نص السياسة: تلتزم الجامعة بسياسة عدم التمييز على أساس الجنس واللون والجنسية والدين والأصل القومي أو العرقي والإعاقة. تتمثل سياسة الجامعة في توفير بيئة تعليمية وعمل متكافئة للجميع. يحق لأعضاء المجتمع الجامعي (الموظفون والطلاب) الوصول إلى جميع مرافق الجامعة وأنشطتها والتسجيل في أي كلية أو برنامج بغض النظر عن الجنس أو اللون أو الجنسية أو الدين أو الأصل القومي أو العرقي والإعاقة. إذا تصرف بخلاف ذلك، فسيخضع للعقوبة وفقاً للقواعد واللوائح السائدة في الجامعة، وكذلك وفقاً للوائح الحكومية.

أهداف السياسة: 1. تجنب العنف. 2. القضاء على سوء السلوك. 3. تعزيز القيم الأخلاقية. 4. الحفاظ على بيئة أكاديمية وعمل مريحة وودية. 5. حماية حقوق الإنسان.

الحقوق العمالية الخاصة بالإناث ومؤشرات التوازن بين الإناث والذكور:

تلتزم الشركة العربية الدولية للتعليم والاستثمار بصون حقوق الإناث العاملات وضمان بيئة عمل عادلة وأمنة تكفل لهن فرضاً متساوية في التوظيف، والترقي، والتدريب، مع الالتزام الكامل بقانون العمل النافذ. وتُظهر مؤشرات التوظيف لدى الشركة وجود اتجاه متوازن تدريجياً بين الذكور والإناث، حيث تسعى الشركة إلى تعزيز مشاركة المرأة في المواقع القيادية والأكاديمية، ضمن رؤية شاملة لتمكين المرأة وتحقيق العدالة الجندرية في بيئة العمل.

▪ الالتزام بإجازة الأمومة.

▪ الالتزام بساعة الرضاعة.

▪ توفير حضنة داخل الحرم الجامعي من عمر يوم واحد إلى خمس سنوات للأطفال.

▪ وجود مرافق مخصصة للإناث في كل المواقع.

مؤشرات التوازن بين الإناث والذكور:

| المؤشر الرئيسي | العدد | النسبة |
|-----------------------------------|-------|--------|
| نسبة الإناث في الهيئة التدريسية | 140 | 40% |
| نسبة الإناث من الموظفين الإداريين | 250 | 40% |

سياسات استباقية للاستدامة المؤسسية

انطلاقاً من التزامها بالاستدامة كنهج إداري وثقافة مؤسسية، تعتمد الشركة العربية الدولية للتعليم والاستثمار مجموعة من السياسات الاستباقية الواردة في دليل السياسات ودليل الإجراءات المعتمد، والتي تغطي الجوانب الأكاديمية، والإدارية، والمالية، والبيئية، والاجتماعية. ويُشترط على جميع الموظفين الاطلاع عليها وفهمها والالتزام بها ضمن برامج تعريفية وتدريبية دورية، بما يعزز من جودة الأداء المؤسسي، ويضمن التناسق في تطبيق ممارسات الاستدامة على جميع المستويات.

نظام التظلمات والشكاوى

تطبق الشركة العربية الدولية للتعليم والاستثمار نظاماً واضحاً ومتاداً لاستقبال ومعالجة التظلمات والشكاوى، يضمن سرية المعلومة وحماية حقوق جميع الأطراف. ويُعد هذا النظام جزءاً من التزام الشركة بتوفير بيئة عمل وتعليم آمنة وعادلة. وخلال عام 2024، لم يتم تسجيل أي شكاوى تتعلق بالتمييز أو التحرش، ما يعكس فعالية السياسات الوقائية المعتمدة، ووعي الكوادر الأكاديمية والإدارية بثقافة الاحترام والمسؤولية المؤسسية.

تمكين الشباب:

تحرص الشركة العربية الدولية للتعليم والاستثمار على استقطاب الكفاءات الشابة وتمكينها ضمن مختلف مفاصل العمل الأكاديمي والإداري، إيماناً منها بدور الشباب في الإبداع والتطوير المؤسسي. وتُظهر بيانات الموارد البشرية أن نسبة ملحوظة من الكوادر الوظيفية تقع ضمن الفئة العمرية الشابة، حيث يتولى العديد منهم مناصب إشرافية أو يشاركون في مشاريع تطويرية داخل الكليات والمراكز. وتوفر الشركة فرصاً للتدريب والتأهيل المستمر، مما يساهم في بناء قيادات مؤسسية مستقبلية قادرة على الابتكار وتحقيق الاستدامة التنظيمية.

مؤشر الفئات العمرية الشابة:

| المؤشر | 2024-2023 |
|------------------|-----------|
| عدد الموظفين | 955 |
| الفئة من 18-35 | 338 |
| الفئة 30-50 | 414 |
| الفئة أكبر من 51 | 203 |

| المؤشر الرئيسي | 2023 | 2024 |
|-----------------|------|------|
| عدد المستقبليين | 171 | 204 |
| التعيينات | 279 | 286 |

دورنا البيئي والاجتماعي والتربوي

تضطلع الشركة العربية الدولية للتعليم والاستثمار بدور فاعل في خدمة المجتمع والبيئة، انطلاقاً من التزامها بمسؤوليتها المؤسسية تجاه التنمية المستدامة. فعلى الصعيد الاجتماعي، تنفذ الشركة برامج توعية وتدريب للفئات الأقل حظاً، وتوفر منحا وخصومات تعليمية، وتشارك في مبادرات مجتمعية متنوعة في مجالات الصحة، والتعليم، وتمكين المرأة والشباب. أما على الصعيد البيئي، فتركز الشركة على إدارة الموارد بكفاءة، والحد من الانبعاثات، وإعادة التدوير، ودعم المشاريع البيئية مثل الحصاد المائي والطاقة المتجددة، بما يعكس توجهها مؤسسياً متكاملًا نحو تحقيق الأثر الإيجابي والمستدام.

| | |
|-------------------|--|
| المواضيع الجوهرية | <ul style="list-style-type: none">▪ كفاءة الموارد.▪ المجتمعات المحلية والتنمية الاجتماعية▪ سلاسل التوريد والمشتريات المستدامة. |
|-------------------|--|

كفاءة الموارد

تحرص الشركة العربية الدولية للتعليم والاستثمار على تعزيز كفاءة استخدام الموارد الطبيعية ضمن عملياتها التشغيلية والأكاديمية، من خلال تبني معايير الاستدامة في استهلاك الطاقة وإدارة المياه والنفايات. وتشمل هذه الجهود استخدام الطاقة الشمسية في مرافق الجامعة، واعتماد أنظمة ذكية لترشيد الاستهلاك الكهربائي، إلى جانب إدارة فعالة للمياه تشمل الصيانة الوقائية واستخدام تقنيات توفير المياه. كما تتبنى الشركة ممارسات مسؤولة في إدارة النفايات، مثل تقليل الورق، وإعادة التدوير، والتخلص الآمن من النفايات الطبية والالكترونية.

الطاقة المتجددة وكفاءة الطاقة

يتم العمل على تخفيض استهلاك الطاقة من أجل تحقيق متطلبات الحد من التغير المناخي، والتأكد من توافق الممارسات التشغيلية للشركة مع الممارسات البيئية الفضلى. ويلعب مركز الدراسات البيئية والطاقة المتجددة دوراً رئيسياً حيث تأسس في العام 1996 لمساعدة أعضاء هيئة التدريس والطلاب في الجامعة في مجال البحث العلمي ومتابعة التكنولوجيا الحديثة في مجال الطاقة وخاصة الطاقة المتجددة، حيث تم تركيب أول مشروع لنظام طاقة شمسية في العام 2013 من خلال:

- نظام قدرته 500 كيلو واط متصل بالشبكة مثبت على سطح مبنى الهندسة والمكتبة والنشاطات.
- نظام قدرته 57 كيلو واط متصل بالشبكة للأغراض التعليمية.

وعملت الجامعة في العام 2015 على توفير محطة الطقس القادرة على التنبؤ بالبيانات الخاصة بالطقس مثل درجات الحرارة والرطوبة وسرعة الرياح واتجاه الرياح وغيرها، ويتم تحميل وتحديث هذه البيانات بشكل تلقائي على الموقع الرسمي للجامعة.

كما تم انجاز مشروع الصبجي للطاقة المتجددة وهو مشروع مشترك يعمل بنظام النقل بالعبور بقدرة 6 ميجا واط لتغطية استهلاك ثلاثة مؤسسات هي:

- مستشفى ابن الهيثم.
- جامعة العلوم التطبيقية الخاصة.
- مدارس الاتحاد.

وتم تنفيذه من خلال الشركة التطبيقية للطاقة، والحصول على شهادة احتمال كهروميكانيكي، وحالياً يخضع لمرحلة الفحوصات التشغيلية النهائية من قبل مركز التحكم في شركة الكهرباء الوطنية وهي مرحلة ضبط اشارات الإتصال والتحكم في المحطة.

كما تعمل الجامعة من خلال تعزيز منظومة النقل المستدام من خلال استخدام سيارات كهربائية في الحرم الجامعي.

مؤشرات استهلاكات الطاقة:

| السنة | الطاقة الكهربائية (كيلو واط) | نسبة توفير الطاقة المتجددة |
|-------|------------------------------|----------------------------|
| 2023 | 2117066 | 26.5% |
| 2024 | 2928960 | 21% |

استهلاك المياه:

نظرًا لما تواجهه المملكة الأردنية من ندرة مائية مزمنة تُعد من الأعلى عالميًا، تُولي الشركة العربية الدولية للتعليم والاستثمار أهمية خاصة لإدارة استهلاك المياه ضمن نهجها المستدام. وقد اعتمدت الشركة مجموعة من التدابير الهادفة إلى ترشيد الاستهلاك، مثل استخدام أدوات توفير المياه، والصيانة الدورية للشبكات، والتوعية الداخلية، إلى جانب دعم مشاريع بحثية وتطبيقية في الحصاد المائي.

| المؤشر | استهلاك المياه (م ³) | عدد الموظفين والطلاب | معدل استهلاك المياه للموظف والطالب |
|--------|----------------------------------|----------------------|------------------------------------|
| 2023 | 65186 | 11,856 | 5.5 |
| 2024 | 78962 | 11,955 | 6.6 |

يقدر عدد الطلاب ب 11,000 طالب.

إدارة النفايات:

تلتزم الشركة العربية الدولية للتعليم والاستثمار بتطبيق ممارسات فعالة في إدارة النفايات ضمن إطار معايير الصحة والسلامة البيئية، حيث يتم التعامل مع النفايات الطبية وفق إجراءات آمنة ومعتمدة. كما تتعاون الشركة مع جهات خارجية مختصة في جمع الورق وإعادة تدويره، وتعمل على تطوير مقترحات مبتكرة مثل استخدام النفايات العضوية في إنتاج الأسمدة الزراعية. إضافة إلى ذلك، تقوم الشركة بعملية رصد وتوثيق منهجي لكميات الأثاث المتلف ضمن سجلات بيئية لضمان الحوكمة البيئية الشفافة وتقليل الأثر البيئي للمخلفات الجامعية.

| المؤشر | استهلاك الورق (ماعون) |
|--------|-----------------------|
| 2023 | 7488 |
| 2024 | 8134 |

التحول الرقمي وكفاءة الموارد:

في إطار سعيها لتحسين الكفاءة التشغيلية وتقليل الأثر البيئي، أطلقت الشركة عبر مركز الحاسب منذ عام 2021 ما أطلق عليه «رحلة الأتمتة»، وهي سلسلة من التحولات الرقمية التي طالت عدة جوانب إدارية وأكاديمية. وقد انعكست هذه الجهود في رفع مؤشرات الأداء وخفض الهدر في الموارد. ومن أبرز مشاريع الأتمتة التي تم تنفيذها:

- أتمتة الخدمات الطلابية من خلال أنظمة الكترونية قدمت خدمات متنوعة مثل التسجيل الإلكتروني، والسحب والإضافة، والإستعلام عن معلومات أكاديمية.

مؤشرات أتمتة الخدمات الطلابية: (المنصات التعليمية)

| المؤشر | العام 2023-2022 | العام 2024-2023 |
|---|-----------------|-----------------|
| عدد المستخدمين | 9,005 | 10,551 |
| عدد مجموعات المواد الدراسية | 2,999 | 3,371 |
| عدد الأنشطة على منصة Edugate | 3,000 | 3,511 |
| عدد عمليات التسجيل الإلكتروني من خلال منصة MY | 3,736 | 5,009 |
| عدد الاجتماعات المرئية على منصة Teams | 1,641 | 1,814 |

- عقد الإمتحانات الإلكترونية من خلال منصات رقمية، تمكن الطلاب من أداء الإمتحانات من خلال أجهزة الإلكتروني المختلفة. سواء إمتحانات المستوى الإلكتروني من أجل اللغة العربية، واللغة الإنجليزية، والمهارات الحاسوبية وربطهم ببنك أسئلة ألكتروني. أو إمتحانات أكاديمية حيث تمتاز بالسرعة في الأداء وتصحيح الإمتحانات، حيث تم تحويل 15% من الإمتحانات التقليدية إلى إمتحانات رقمية، والعمل جاري على رفع النسبة إلى 30%.

مؤشرات الإمتحانات الإلكترونية:

| المؤشر | 2023-2022 | 2024-2023 |
|--------------------------|-----------|-----------|
| امتحانات أكاديمية | 3,971 | 4,464 |
| امتحانات المستوى | 66 | 83 |
| حجم الورق الذي تم توفيره | 41 ماعون | 56 ماعون |

- الأرشفة الإلكترونية من خلال تخزين وتنظيم البيانات والمستندات بشكل رقمي على أنظمة محوسبة.

مؤشرات الأرشفة الإلكترونية:

| المؤشر | الكمية |
|------------------|-----------------------------|
| مساحة الخادم | GB= 2,866 2,800 مليون مستند |
| المساحة المستغلة | GB =81,920 80 مستند |
| المساحة الحقيقية | 73.5 متر مربع |
| التكلفة | 36 الف دينار |

- مشروع استبدال أجهزة Data Show بأجهزة Smart Board: والتي تعمل على استهلاك طاقة أقل، وتخفيف انبعاثات ضارة قادمة من استخدام الضوء الصناعي، وتخفيف التبريد الإضافي.

مؤشرات أجهزة Smart Board:

| المؤشر | Data Show | Smart Board |
|-----------------|-----------|-------------|
| العام 2022-2023 | 163 | 70 |
| العام 2023-2024 | 25 | 175 |

- مشروع استبدال الطابعات القديمة بطابعات حديثة: إنشاء منظومة مركزية للطابعات تعمل باستخدام بطاقات التعريف الخاصة بأعضاء هيئة التدريس، ما أدى إلى تقليل استهلاك الورق والأحبار وخفض الانبعاثات الناتجة عن الاستخدام العشوائي. وتتضمن تصوير الامتحانات إلكترونياً، مما ساهم في تقليل زمن الإجراءات وزيادة الشفافية. وتقليل استهلاك الحبر ومسحوق الحبر، واستهلاك الطاقة.

مؤشرات الطابعات:

| المؤشر | 2023-2022 | 2024-2023 |
|------------------|-------------|-------------|
| الطابعات الحديثة | 20 | 30 |
| الطابعات القديمة | 120 | 100 |
| استهلاك الحبر | 391 عبوة | 398 عبوة |
| استهلاك الورق | 7,488 ماعون | 8,134 ماعون |

- مشروع غرفة الاجتماعات الرقمية: تتيح التصويت السري إلكترونياً، وتعزز كفاءة اتخاذ القرار. والعروض المباشرة والتفاعلية، ومشاركة المستندات، والتصويت الإلكتروني.

مؤشرات غرفة الاجتماعات الرقمية:

| المؤشر | 2023-2022 | 2024-2023 |
|----------------|-----------|-----------|
| عدد الاجتماعات | 55 | 51 |
| توقيع الكتروني | 276 | 276 |
| تصويت الكتروني | 23 | 23 |

- تركيب لوحات إلكترونية في الحرم الجامعي لتحديث المعلومات والإعلانات وتقليل الحاجة إلى المطبوعات الورقية.

المجتمعات المحلية والتنمية الاجتماعية:

تولي الشركة العربية الدولية للتعليم والاستثمار اهتمامًا بالغًا بدعم المجتمعات المحلية وتعزيز التنمية الاجتماعية، إدراكًا لدورها كمؤسسة تعليمية وطنية ذات مسؤولية مجتمعية. وتنفذ الشركة، من خلال جامعة العلوم التطبيقية الخاصة ومراكزها المختلفة، برامج توعية، وورش تدريبية، ومبادرات موجهة للفئات الأقل حظًا، مثل اللاجئين والنساء والشباب، بهدف تمكينهم اقتصاديًا ومعرفيًا. كما تشارك بفاعلية في حملات صحية وتعليمية وخدمية تساهم في تحسين جودة الحياة المحلية، بما يعكس التزامها بتحقيق أثر مجتمعي مستدام يتماشى مع أهداف التنمية المستدامة.

التعليم والمجتمع المحلي:

- تقدم الشركة عناية خاصة بأبناء المجتمع المحلي حيث تصل مستويات التوظيف من المجتمع المحلي إلى أرقام مرتفعة تعكس ثقة الشركة العربية الدولية للتعليم والاستثمار بالقدرات الموجودة في المجتمع المحلي، وتعكس رسالتها في تقديم دور تنموي حقيقي لهذا المجتمع لكونه يستحق.

| السنة | أبناء المجتمع المحلي | فريق العمل | نسبة التوظيف |
|-------|----------------------|------------|--------------|
| 2024 | 182 | 955 | 19% |

- كما تجسد الجامعة التزامها بتطوير رأس المال البشري عبر تعيين أكثر من 100 خريج في مختلف المواقع الأكاديمية والإدارية، مما يعكس نجاحها في إعداد وتأهيل الطلبة للانخراط في الحياة المهنية والبحثية. وتشمل هذه التعيينات: أعضاء هيئة تدريس في كليات الجامعة المختلفة، حيث يشغل عدد من خريجي الجامعة مناصب أكاديمية، ويساهمون في التدريس والإشراف البحثي. وإيضاً مناصب إدارية عليا، بما في ذلك نواب الرئيس ومساعديه و عمداء كليات و مساعديهم ومديري دوائر ومسؤولين في مختلف أقسام الجامعة. وباحثون وأكاديميون في المراكز البحثية، حيث يعمل عدد من خريجي الجامعة في تطوير المشاريع البحثية داخل الجامعة.

- « يشكل أعداد الموظفين من خريجي الجامعة = 100 يشكلون ما نسبته 10% من إجمالي الموظفين.
- « يشكل أعداد المقبولين في الماجستير من حملة بكالوريوس التطبيقية 2023-2022 = 23 (22.5% من إجمالي مقبولي الدراسات العليا).
- « يشكل أعداد المقبولين في الماجستير من حملة بكالوريوس التطبيقية 2024-2023 = 48 (37.8% من إجمالي مقبولي الدراسات العليا).

« بلغت قيم الدعم المالي (الخصومات) خلال العامين 2023-2024:

| السنة | عدد الطلاب المستفيدين |
|-------|-----------------------|
| 2024 | 240 |
| 2023 | 128 |

- كما تعمل الجامعة على عقد علاقات منظمة مع جهات التدريب للطلاب مثل شركات برمجته وشركات هندسية، ومستشفيات، وسلاسل صيدليات.
- كما يشارك أعضاء الهيئة التدريسية في العديد من اللجان الاستشارية في المؤسسات و النقابات و المجالس، مثل المؤسسة العامة للغذاء و الدواء و المجلس التمريضي و نقابة الصيادلة و مركز التدريب التابع لمركز الحسين للسرطان.
- لدى الجامعة العديد من الاتفاقيات مع الجامعات العالمية المرموقة، يبلغ عددها 110 اتفاقيات مع الجامعات العربية و الأوروبية و الأمريكية و الآسيوية و الأسترالية، مع وجود علاقات جامعية أكاديمية وثيقة مع جامعات مهمة في بريطانيا و ماليزيا و مصر و فلسطين و العراق و تركيا، و كذلك توجد اتفاقيات خاصة بالابتعاث مع الجامعات في المملكة المتحدة و جامعة ألبيرتا الكندية بالإضافة للجامعة الأردنية.
- أما عن العلاقة مع المدارس فإن الجامعة دائمة الاستضافة للوفود المدرسية التي تزور الحرم الجامعي إما للمشاركة في المسابقات المتعددة التي تعقد في مجالات تكنولوجيا المعلومات و اللغات، أو للتعرف على برامج و مرافق الجامعة بهدف اختيار التخصص المستقبلي للطلاب، و أيضاً مشاركة طلبة مدارس اليوبيل – كشريك أكاديمي من المجتمع المحلي في شفا بدران – في تنفيذ مشاريع أبحاثهم العلمية مع كادر كلية الصيدلة و نشرها في مجلات علمية محكمة.
- وتؤمن الجامعة بأن خريجها يمثلون امتداداً لدورها في خدمة المجتمع، وقد ساهم العديد منهم في تنفيذ مشاريع تنموية تعود بالنفع على المجتمع المحلي. وتقديم الاستشارات العلمية والبحثية لمختلف القطاعات مثل المؤسسة العامة للغذاء و الدواء و مصانع الادوية. والمشاركة في الأعمال التطوعية والمبادرات الاجتماعية التي تهدف إلى تحسين البيئة والمساهمة في العمل الإنساني.
- تعزيز فرص التوظيف وريادة الأعمال إلى جانب تعيين خريجها، توفر الجامعة لهم العديد من الفرص التي تساعدهم على النجاح في سوق العمل، مثل: برامج التدريب والتطوير المهني التي تعزز مهاراتهم وقدراتهم التنافسية. وحاضنات الأعمال والمشاريع الريادية التي تساعد الخريجين في إطلاق مشاريعهم الخاصة وتعزز ثقافة الابتكار لديهم. وعقد شراكات مع القطاع الصناعي والتجاري لفتح فرص توظيف جديدة لهم.
- تُولي جامعة العلوم التطبيقية الخاصة اهتماماً كبيراً بدعم طلبة الماجستير من خلال نظام «الجرایات» (المنح الدراسية)، الذي يهدف إلى تخفيف الأعباء المالية عنهم وتشجيعهم على التفوق الأكاديمي والمشاركة في الأنشطة البحثية. حيث تم تعيين 25 طالب كمساعد بحث و تطوير أو مساعد تدريس، من طلبة الماجستير المتفوقين أكاديمياً، مع إعطاء الأولوية لمن يُظهرون التزاماً ومهارات متميزة في مجالات تخصصهم. وتشمل الجراية دعماً مالياً

مباشراً وذلك بناءً على معايير محددة. وفي باب الإلتزامات قد يُطلب من الحاصلين على الجراية المشاركة في أنشطة أكاديمية أو بحثية، مثل المساعدة في التدريس أو البحث العلمي، لتعزيز مهاراتهم العملية وخبراتهم. مما يسهم في تخفيف الأعباء المالية عن الطلبة، وتعزيز البحث العلمي، وتطوير المهارات التدريسية وتحفيز التفوق الأكاديمي.

- تحرص عمادة البحث العلمي والدراسات العليا في الجامعة على تعزيز البيئة البحثية ودعم الاستدامة الأكاديمية والعلمية من خلال مجموعة من المبادرات التي تسهم في تحفيز الإنتاج العلمي، وتشجيع الباحثين، وتطوير النشر الأكاديمي. ومن أبرز المبادرات التي تستحق الإشارة إليها في تقرير الاستدامة ما يلي:

« حوافز النشر العلمي: تقدم الجامعة حوافز مالية وأكاديمية للباحثين الذين ينشرون أبحاثهم في مجلات علمية محكمة ذات تصنيف عالمي، مثل تلك المدرجة ضمن قواعد البيانات Scopus، Web of Science وتشمل هذه الحوافز دعم مالي مباشر للنشر في المجلات ذات التصنيف العالي. وعليها تمنح نقاط أكاديمية لأعضاء هيئة التدريس لتعزيز تقييمهم العلمي وترقياتهم الأكاديمية

« جوائز البحث العلمي: في إطار تشجيع الإبداع والتميز البحثي، أطلقت الجامعة جوائز سنوية للبحث العلمي للباحثين المتميزين من أعضاء هيئة التدريس على مختلف المستويات.

« إنشاء مجلتي علميتين محكمتين حرصاً على تعزيز النشر العلمي الأكاديمي، قامت الجامعة بإنشاء مجلتي علميتين محكمتين تابعتين لها، وهما: مجلة العلوم التطبيقية-سلسلة العلوم الإنسانية، التي تركز على الأبحاث في مجالات مثل الأدب، التربية، القانون، والإدارة. ومجلة العلوم التطبيقية-سلسلة العلوم الطبيعية، التي تنشر أبحاثاً في مجالات الهندسة، الصيدلة، الطب، والعلوم التطبيقية. حيث تساهم هاتان المجلتان في توفير منصة بحثية مستقلة للنشر الأكاديمي، وتعزز من مكانة الجامعة كمركز بحثي معترف به دولياً، مما يدعم استدامة البحث العلمي على المدى الطويل.

المؤسسات المحلية والعالمية:

- هناك تعاون أكاديمي وثيق مع مؤسسة الحسين للسرطان، حيث يدرس في الجامعة طلبة من قطاع غزة من مرضى السرطان ومرافقيهم، وتقدم الجامعة لهم المنح والتسهيلات الضرورية لدعم تلقيهم التعليم العالي بجودة حياة مناسبة.
- للجامعة اتفاقيات متعددة واسعة مع المنظمات والمؤسسات المحلية والعالمية بما يدعم الاستدامة في جميع المجالات، مع التركيز على محاور الصحة والطاقة المتجددة واللاجئين، حيث أن الجامعة هي عضو رئيسي في تحالف التعليم العالي في الأردن لدعم تدريس اللاجئين بالتعاون مع مفوضية الأمم المتحدة لشؤون اللاجئين UNHCR، و تقدم خصومات إضافية للطلبة اللاجئين وعلى تعاون وثيق مع الجامعات العالمية المعنية بتدريس اللاجئين.
- نجحت الجامعة في عقد الاتفاقيات النوعية مع المركز الوطني للأوبئة ومجلس اعتماد المؤسسات الصحية.
- يتجاوز عدد جنسيات الطلبة في الجامعة الـ 50 جنسية، حيث يشكل الحرم الجامعي للتطبيقية نسيجاً اجتماعياً وثقافياً غنياً ومتجانساً، كما تعقد يوماً سنوياً لجميع الجاليات تتيح من خلاله للطلبة التعبير عن ثقافتهم وعاداتهم وطعامهم، بالإضافة إلى الأنشطة الثقافية لجاليات معينة أو ثقافات عالمية، مثل حفل الحناء للجالية العراقية والفعالية الثقافية اليابانية والماليزية.

- يعمل مركز اللغات في الجامعة بالتعاون وثيق مع المركز البريطاني British Council و الذي يعتمد الجامعة مركزاً لعقد امتحان IELTS و كذلك دورات اللغة الألمانية و غيرها.

أصحاب الهمم:

- تقديم مرافق خاصة بأصحاب الهمم في كافة المباني العائدة للجامعة والإدارة.
- السماح بوجود مرافق لبعض الحالات الخاصة بأصحاب الهمم مثل الإعاقة البصرية.

المحافظة على البيئة:

- مراعاة للممارسات البيئية المستدامة، تتعاون الجامعة مع وزارة البيئة لضمان الإدارة و الحفظ السليمين للمواد الكيماوية في مستودع الكيماويات في الجامعة، كما قامت الجامعة بالتخلص من المواد الكيماوية الخطرة بطرق آمنة بمساعدة وزارة البيئة والقوات المسلحة الأردنية- الجيش العربي.
- تنظيم ورش عمل بيئية بالتنسيق مع عمادة شؤون الطلبة.
- يتم العمل ضمن الزراعة المستدامة والتشجير على:
 - « مبادرات فردية وجماعية في زراعة الأشجار داخل الجامعة.
 - « برامج تدريبية في الزراعة والمهارات الحياتية للنساء في المجتمع المحلي (اللاجئات السوريات نموذجًا).
 - « مشاريع بحثية لتحسين حصاد المياه في غور الصافي والرمثا.

التعاون مع المؤسسات الوطنية والمجتمع المدني:

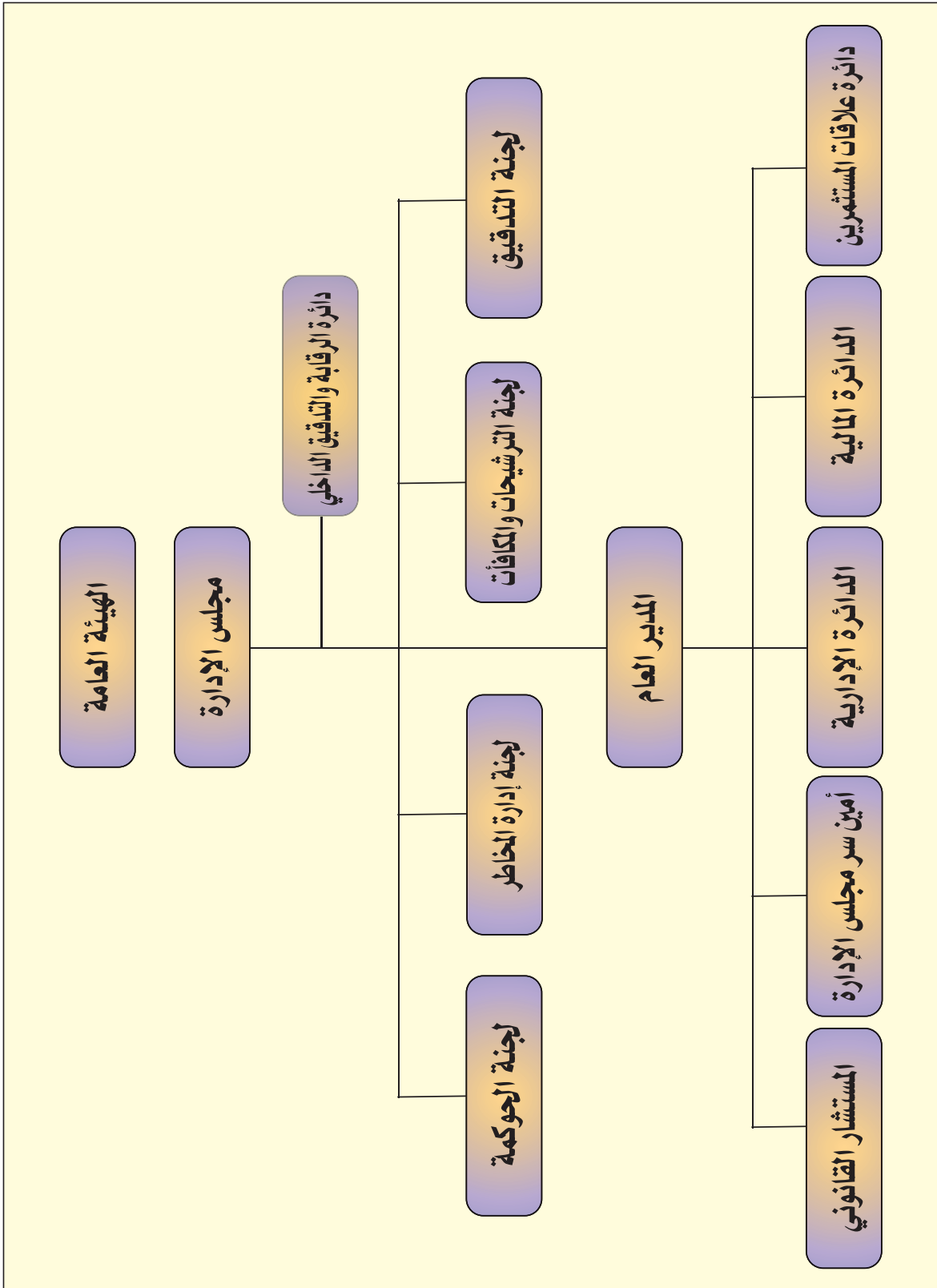
- تأهيل حديقة مدرسة أم طفيل الابتدائية للبنات في شفا بدران.
- تقديم محاضرات لسيدات المجتمع المحلي عن العناية بالشعر و البشرة و عن استخدام المكملات الغذائية و المضادات الحيوية.
- تقديم محاضرات توعوية متنوعة لطلبة المدارس.
- تحكيم المشاريع البحثية لطلاب مدرسة اليوبيل.
- استضافة مسابقة ELO.
- عقد مسابقات المترجم الواعد و المبرمج الصغير وغيرها.

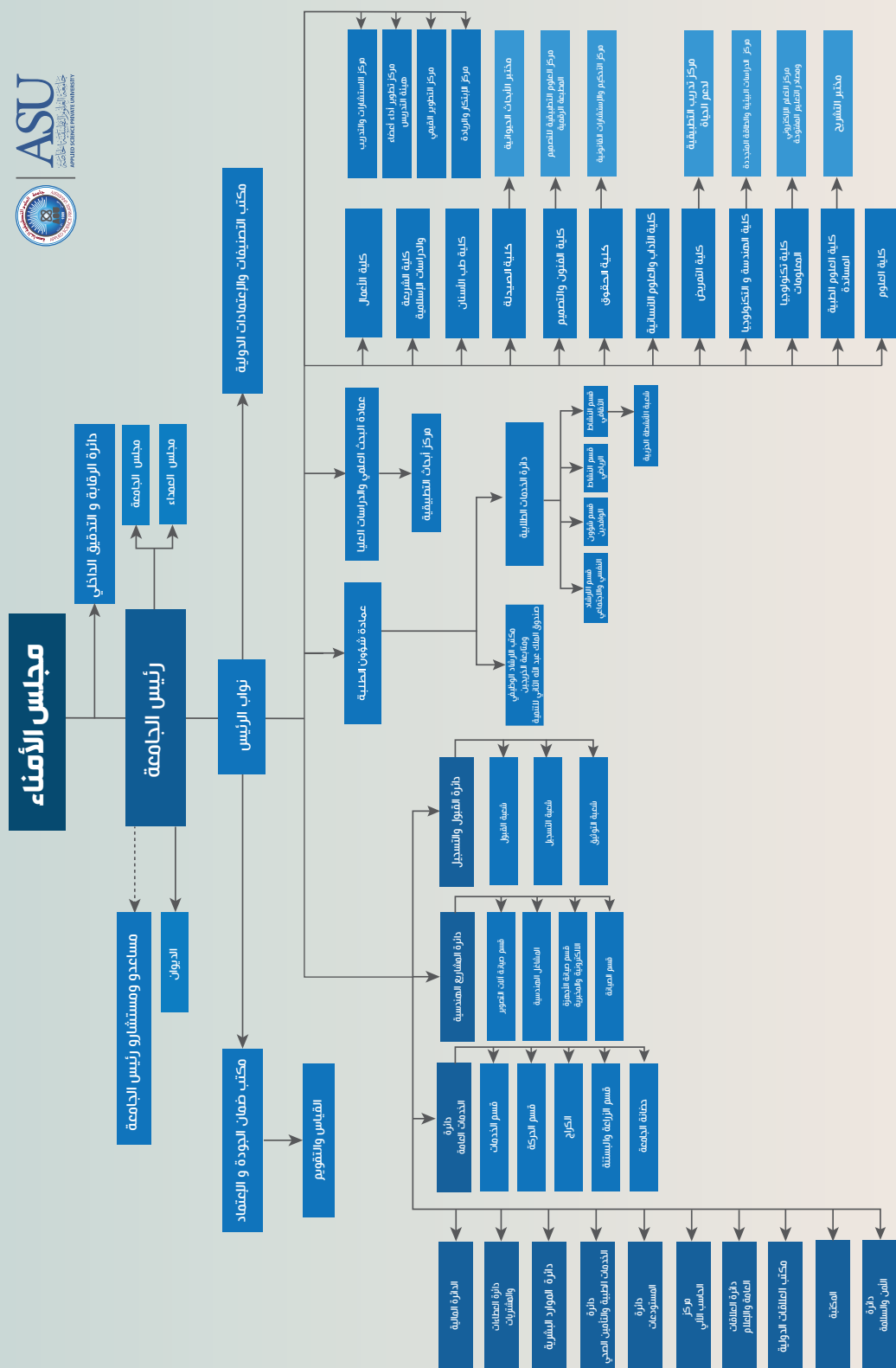
سلاسل التوريد والمشتريات المستدامة

تعتمد الشركة العربية الدولية للتعليم والاستثمار في عملياتها الشرائية على شبكة من الموردين المحليين دعماً للاقتصاد الوطني وتعزيزاً للروابط المجتمعية. كما تلتزم الشركة بتطبيق معايير الاستدامة في سلسلة التوريد، من خلال اختيار منتجات وخدمات تتوافق مع مبادئ البيئة والمسؤولية الاجتماعية، مثل المشتريات الورقية المعاد تدويرها، وأنظمة الطباعة المركزية لترشيد الاستهلاك، واستخدام التقنيات الصديقة للبيئة في الإنشاءات والتجهيزات. ويُراعى في جميع العقود والتعاملات التوريدية الالتزام بالمعايير الأخلاقية وشفافية التعامل.

| المؤشر | 2024 (مليون دينار) | 2023 (مليون دينار) |
|--|--------------------|--------------------|
| مجموع المشتريات | 14.7 | 2.4 |
| المشتريات المحلية | 100% | 100% |
| مشتريات الإستدامة (مشروع الطاقة الشمسية) | 0.28 | 1.09 |

الهيكل التنظيمي للشركة العربية الدولية للتعليم والاستثمار :





الملحق

فهرس محتويات المبادرة العالمية لإعداد التقارير (GRI)

تمت مراجعة المبادرة العالمية لإعداد التقارير من أجل فهرس المحتويات الذي يتماشى مع المعايير الواردة في المبادرة، ويتم ربطها مع الأقسام ذات العلاقة في التقرير.

| | |
|---|--|
| بيان الاستخدام | تقدم الشركة العربية الدولية تقريراً وفقاً لمعايير المبادرة العالمية للتقارير من الفترة من 1 يناير 2024 إلى 31 ديسمبر 2024. |
| المبادرة العالمية للتقارير 1 المستخدمة | المبادرة العالمية للتقارير 1: الأساسيات لعام 2021. |
| معياري / معايير قطاع المبادرة العالمية للتقارير القابلة للتطبيق | لا يوجد. |

| معياري المبادرة العالمية للتقارير / مصدر آخر | الإفصاح | رقم الصفحة و/أو الإجابة | متطلب (متطلبات) التغاضي | السبب | التوضيح | الأرقام المرجعية لمقاييس قطاع المبادرة العالمية للتقارير للإفصاحات (معايير) القطاع التي تنطبق |
|---|---|-------------------------|---|----------|---------|---|
| الإفصاحات العامة | | | | | | |
| المبادرة العامة للتقارير 2: الإفصاحات العامة 2021 | 1-2 التفاصيل المؤسسية | 13-10 | تشير الخلية الرمادية إلى أن أسباب التغاضي غير مسموحة لهذا الإفصاح أو أن الرقم المرجعي غير متاح لمقاييس قطاع المبادرة العالمية للتقارير. | | | |
| | 2-2 كيانات متضمنة في إعداد تقرير الاستدامة للمنظمة | 9 | | | | |
| | 2-3 الفترة المشمولة بالتقرير والوثيرة ونقطة الاتصال | 9 | | | | |
| | 2-4 إعادة صياغة المعلومات | لا يوجد | | | | |
| | 2-5 التحقق الخارجي | لا يوجد تحقق خارجي | | | | |
| | 2-6 الأنشطة وسلسلة القيمة وعلاقات العمل الأخرى | 13-10 | | | | |
| | 2-7 الموظفين | 25-23 | | | | |
| | 2-8 العمال الذين ليسوا موظفين | - | محذوف | لا ينطبق | | |
| | 2-9 هيكل الحوكمة وتكوينها | 18-17 | | | | |
| | 2-10 ترشيح واختيار أعلى هيئة إدارة | 19-18 | | | | |
| | 2-11 رئيس أعلى هيئة إدارة | 18-17 | | | | |

| | | | | | | |
|--|--|---------------------------------|---|-------|--|--|
| | | | | 16 | 2-12 دور أعلى هيئة إدارة في الإشراف على إدارة الآثار | |
| | | المعلومات غير متوفرة/ غير كاملة | محذوف | | 2-13 تفويض مسؤول إدارة الآثار | |
| | | لا ينطبق | محذوف | | 2-14 دور أعلى هيئة إدارة في إعداد تقارير الاستدامة | |
| | | | | 20 | 2-15 تضارب المصالح | |
| | | | | 28 | 2-16 التواصل حول المخاوف الحرجة | |
| | | المعلومات غير متوفرة/ غير كاملة | محذوف | | 2-17 المعرفة الجماعية لأعلى هيئة إدارة | |
| | | | | 19 | 2-18 تقييم أداء أعلى هيئة إدارة | |
| | تقدم التقارير السنوية الخاصة بالشركة العربية الدولية للاستثمار كافة المعلومات الخاصة بالمكافآت | قيود سرية | محذوف | | 2-19 سياسات المكافآت | |
| | | | التقرير السنوي 2024 باللغة العربية صفحة 59 | | 2-20 عملية تحديد المكافآت | |
| | | المعلومات غير متوفرة/ غير كاملة | محذوف | | 2-21 نسبة إجمالي الأجور السنوية | |
| | | | | 9 | 2-22 بيان استراتيجية التنمية المستدامة | |
| | | | | 25-23 | 2-23 الالتزامات الخاصة بالسياسة | |
| | | | | 20 | 2-24 تضمين الالتزامات الخاصة بسياسة العمل المسؤول | |
| | | | | 20 | 2-25 عمليات معالجة الآثار السلبية | |
| | | | | 27 | 2-26 آليات طلب النصيحة وإعراءب عن المخاوف | |
| | | | | 20 | 2-27 الامتثال للقوانين واللوائح | |
| | | | | 11 | 2-28 عضوية الجمعيات أو الاتحادات المهنية | |
| | | | | | 2-29 منح إشراك أصحاب المصلحة | |
| | | | تلتزم الشركة بأحكام قانون العمل فيما يتعلق باتفاقيات المفاوضة الجماعية. | | 2-30 اتفاقيات المفاوضة الجماعية | |

| الموضوعات الجوهرية | | | |
|---|---|-------|--|
| المبادرة العالمية للتقارير3: الموضوعات الجوهرية 2021 | 1-3 عملية تحديد المواضيع الجوهرية | 16 | تشير الخلية الرمادية إلى أن أسباب التفاضل غير مسموحة لهذا الإفصاح أو أن الرقم المرجعي غير متاح لمقياس قطاع المبادرة العالمية للتقارير. |
| | 2-3 قائمة المواضيع الجوهرية | 16 | |
| الامتثال وأخلاقيات الأعمال | | | |
| المبادرة العالمية للتقارير3: الموضوعات الجوهرية 2021 | 3-3 إدارة الموضوعات الجوهرية | 20 | |
| GRI 205 : مكافحة الفساد 2016 | 205-2 التواصل والتدريب بشأن سياسات وإجراءات مكافحة الفساد | 20 | |
| النمو المالي | | | |
| المبادرة العالمية للتقارير3: الموضوعات الجوهرية 2021 | 3-3 إدارة الموضوعات الجوهرية | 20 | |
| GRI 201 : الأداء الاقتصادي 2016 | 201-1 القيمة الاقتصادية المباشرة المنتجة والموزعة | 21-20 | |
| كفاءة الموارد | | | |
| المبادرة العالمية للتقارير3: الموضوعات الجوهرية 2021 | 3-3 إدارة الموضوعات الجوهرية | 30-29 | |
| GRI 302 : الطاقة 2016 | 302-1 استهلاك الطاقة داخل المنظمة | 29 | |
| | 303-1 كثافة الطاقة | 29 | |
| GRI 303 : المياه والنفائات السائلة 2018 | 303-1 التعاملات مع المياه كمورد مشترك | 29 | |
| | 303-5 استهلاك المياه | 29 | |
| المجتمعات المحلية والتنمية الاجتماعية | | | |
| المبادرة العالمية للتقارير3: الموضوعات الجوهرية 2021 | 3-3 إدارة الموضوعات الجوهرية | 33 | |
| GRI 413 : المجتمعات المحلية 2016 | 413-1 العمليات التي تنطوي على مشاركة المجتمع المحلي، وتقييمات الأثر، وبرامج التنمية | 36-33 | |
| سلاسل التوريد | | | |
| المبادرة العالمية للتقارير3: الموضوعات الجوهرية 2021 | 3-3 إدارة الموضوعات الجوهرية | 37 | |
| GRI 204 : ممارسات الشراء 2016 | 204-1 نسبة الاتفاق على الموردين المحليين | 37 | |
| إدارة الكفاءات والمواهب | | | |
| المبادرة العالمية للتقارير3: الموضوعات الجوهرية 2021 | 3-3 إدارة الموضوعات الجوهرية | 24-23 | |

| | | | |
|---|-------|--|---|
| | 24 | 404-1 متوسط ساعات التدريب في السنة لكل موظف | GRI 404-20 : التدريب والتعليم 2016 |
| | 24 | 404-2 برامج تحسين مهارات الموظفين وبرامج المساعدة على الانتقال | |
| | 24 | 404-3 النسبة المئوية للموظفين الذين يتلقون مراجعات دورية للأداء والتطوير الوظيفي | |
| | 33 | 202-2 كبار الموظفين الإداريين المعنيين والذين ينتمون إلى المجتمعات المحلية | GRI 202 : التواجد في السوق 2016 |
| | 33-28 | 405-1 تنوع هيئة الإدارة والموظفين | GRI 405 : التنوع وتكافؤ الفرص 2016 |
| رفاه الموظفين | | | |
| | 26-25 | 3-3 إدارة الموضوعات الجوهرية | المبادرة العالمية للتقارير3: الموضوعات الجوهرية 2021 |
| | 26 | 401-3 إجازة رعاية الطفل | GRI 401 : التوظيف 2016 |
| | 28-26 | 406-1 حوادث التمييز والإجراءات التصحيحية المتخذة | GRI 406 : عدم التمييز 2016 |
| | 26 | 403-1 نظام إدارة الصحة والسلامة المهنية | GRI 403 : الصحة والسلامة المهنية 2018 |
| | 26 | 403-3 خدمات الصحة المهنية | |
| | 26 | 403-6 تعزيز صحة العمال | |
| | 26 | 403-9 الإصابات المرتبطة بالعمل | |
| | 26 | 403-10 اعتلال الصحة المرتبطة بالعمل | |
| التنوع والإنصاف والشمول | | | |
| | 28-26 | 3-3 إدارة الموضوعات الجوهرية | المبادرة العالمية للتقارير3: الموضوعات الجوهرية 2021 |
| | 28 | 401-4 تعيين الموظفين الجدد ومعدل ترك الموظفين للعمل | GRI 401 : التوظيف 2016 |
| تفصح الشركة العربية الدولية للتعليم والإستثمار أيضا عن موضوعات لا تغطيها معايير GRI | | | |
| الحوكمة المؤسسية والشفافية | | | |
| | 19-17 | 3-3 إدارة الموضوعات الجوهرية | المبادرة العالمية للتقارير3: الموضوعات الجوهرية 2021 |
| الإستدامة في البرامج الأكاديمية والبحث العلمي | | | |
| | 23-21 | 3-3 إدارة الموضوعات الجوهرية | المبادرة العالمية للتقارير3: الموضوعات الجوهرية 2021 |

خطة إشراك الجهات المعنية

| تصنيف الجهات المعنية | التوقعات | أساليب الإشراك |
|--------------------------------------|--|--|
| الطلبة | <ul style="list-style-type: none"> جودة تعليم مرتفعة. بيئة تعليمية محفزة. الحصول على فرص تفضيلية. حلول فعالة للشكاوي والمقترحات والتغذية الراجعة. | <ul style="list-style-type: none"> استبيانات رضا الطلبة. نواحي طلابية فاعلة ومؤثرة. الحصول على فرص تفضيلية في قبولات الدراسات العليا. خصومات على أسعار الساعات الدراسية، والحصول على أسعار تكاليف تنافسية للدراسة. لقاءات دورية مع الإدارة، والرد على الشكاوي والمقترحات. |
| أولياء أمور الطلبة | <ul style="list-style-type: none"> شفافية التفاصيل حول الطلبة. جودة التعليم. أمان الطلبة. | <ul style="list-style-type: none"> نشرات دورية عبر الموقع والبريد الإلكتروني. اجتماعات تعريفية. |
| الهيئة التدريسية والموظفون الإداريون | <ul style="list-style-type: none"> عدالة وظيفية. فرص بحث وترقية مبنية على أساس الكفاءة والاستحقاق. التشاركية في اتخاذ القرار. بيئة عمل مستقرة. وضوح الأدوار والمسؤوليات. عدالة الرواتب والمزايا. | <ul style="list-style-type: none"> الاجتماعات الدورية. الاستبيانات المهنية والورش التطويرية. صناديق الاقتراحات. وضع سياسات تتجنب التمييز وعدم المساواة. اتاحة الفرص للتطور الوظيفي. تطوير مسارات البحث العلمي والتطور الأكاديمي. |
| البيئة | <ul style="list-style-type: none"> تقليل الانبعاثات. إدارة مستدامة للطاقة والمياه والنفايات. التوعية البيئية. | <ul style="list-style-type: none"> تقارير بيئية دورية. حملات توعية طلابية. شراكات بيئية مع جهات رسمية وغير رسمية. تحسن القراءات في مجالات إدارة الموارد وإدارة النفايات وإدارة المياه. |
| المجتمع المحلي | <ul style="list-style-type: none"> فرص تفضيلية لأبناء المجتمع المحلي. توظيف محلي للخريجين. مبادرات مجتمعية. | <ul style="list-style-type: none"> أنشطة خدمة المجتمع. شراكات مع المدارس والمؤسسات. تقديم نسب توظيف لأبناء المجتمع المحلي. |
| المساهمون | <ul style="list-style-type: none"> أداء مالي يتصف بالاستدامة. شفافية مالية. حماية السمعة المؤسسية. تحقيق دخل مالي متوازن. | <ul style="list-style-type: none"> تقارير مالية دورية. اجتماعات مجلس الإدارة والهيئة العامة. توزيع أرباح تتناسب مع توقعات المساهمين. |