

تقرير الاستدامة 2023





حَمْدًا لِلْمَلِكِ عَبْدِ اللَّهِ الثَّانِي بْنِ الْحُسَيْنِ





ولِيَّ الْعَهْدِ الْحَسَنِ بْنِ عَبْدِ اللَّهِ الثَّانِي



منهجية إعداد التقرير

تقدمت شركة كهرباء إربد خطوات كبيرة وواضحة نحو اعتماد استراتيجية وسياسة استدامة شاملة في عام 2023، وذلك لتعزيز نظام إداري ذي منهجية واضحة، والالتزام بأفضل الممارسات العالمية تجاه تحقيق هذه الأهداف، والوصول إلى التكاملية والشمولية في الأداء.

وفي سياق إعداد هذا التقرير تم إشراك جميع أصحاب المصلحة فيه؛ لتعزيز دورهم في بناء الثقة وتعزيز الممارسات الصحيحة ذات الأثر، وتبني سياسات وإجراءات متقدمة تخدم المصلحة العليا في الشركة، لتكون بناءة في تصميم وتنفيذ استراتيجية مستدامة.

وتعتبر تقارير الاستدامة من حيث إعدادها والإلمام بها عملاً ليس سهلاً كونه يعتبر رحلة في عالم من التحديات والعقبات التي تقود إلى التغيير نحو الأفضل. لذا استعانت الشركة بنموذج المبادرة العالمية لإعداد التقارير (GRI) الذي صمم بشكل خاص لهذا الهدف، حيث يبين المخاطر ويوضح بكل شفافية والتزام طريقة مواجهة التحديات التي تواجهها الشركة، والخطوات الواجب اتخاذها، فضلاً عن أنه الأسلوب الأفضل لإدارة المخاطر والأزمات، والحفاظ على استمرارية الأعمال، وتعزيز قيمة السمعة والعلاقة الحسنة مع الحكومة والمجتمعات المحلية، واستدامة الارتباط بين الشركة والمجتمع لمستقبل أمثل وأمدٍ أطول، وضمان تنفيذ الاستدامة للشركة.

يعد هذا التقرير أساساً لتوضيح وبيان الأنشطة التشغيلية، والنتائج القياسية والأداء الاقتصادي للشركة، وقياس آثارها على الاقتصاد والبيئة والمجتمع وأصحاب المصلحة من خلال معايير موزونة وموثوقة، وقابلة للتحليل، والمقارنة، والتقييم، وسيتم نشر هذا التقرير التزاماً منا بالمسؤولية التي تقع على عاتقنا بإدارة الأعمال في الشركة، والإفصاح عن أدائنا خلال عام 2023، في جميع الجوانب البيئية والاجتماعية والحكومة لجميع من له علاقة وأعمال ذات صلة بالشركة.

الإطار العام للتقرير

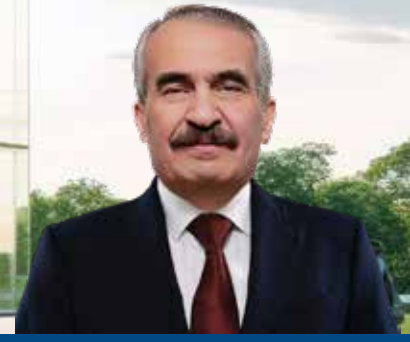
لقد تم إعداد هذا التقرير وفقاً لمبادئ إعداد تقارير الاستدامة الصادرة عن المبادرة العالمية لإعداد التقارير (GRI) للفترة من 1 يناير - (2023) ولغاية 31 ديسمبر - (2023).

ويتمثل الهدف من هذا الإطار بـ:

- تحديد المستوى وتقييم الأداء الخاص بالاستدامة في الشركة.
- عرض كيفية تأثير الشركة وتأثرها فيما يتعلق بالتنمية المستدامة.
- مقارنة الأداء داخل الشركة مع أداء الشركات الأخرى ذات الصلة ضمن إطار زمني محدد.

9	محتويات التقرير
10	رؤية الإدارة العليا
12	تطوير البيانات والمحتويات
13	الطاقة في الأردن
16	شركة كهرباء إربد
31	الحوكمة والامتثال
53	إدارة الجانب المجتمعي
75	إدارة الجانب البيئي
83	الملاحق

كلمة رئيس مجلس الإدارة



معالي السيد سمير إبراهيم المبيضين

ومن هنا فإن إعداد هذا التقرير يسمح للشركة بتعزيز أنشطتها الحالية، وإطلاق أنشطة جديدة تحترم الممارسات والمنهجيات الأفضل التي تدعم الممارسات البيئية والمجتمعية والاقتصادية، وتحديد مؤشرات الاستدامة لتحديد مستوى التقدم والقيمة الفعلية من ذلك.

ونحن في هذه الشركة متفائلون بشأن منهجيتنا والقدرة التي نمتلكها لتلبية احتياجات أصحاب المصلحة، وسنواصل السعي والجهد لتعزيز أنظمة الشركة بما يسهم في إضافة قيمة حقيقية للموظفين، والعاملين، والمجتمع، والبيئة.

ولما كان اهتمام الشركة منصبا على خدمة كافة المتعاملين معها وخاصة المشتركين وتأمين خدمات كهربائية وفق المعايير العالمية، إلا أن الشركة تمكنت من تعظيم عوائدها المالية وتحقيق مزيد من الأرباح؛ الأمر الذي أدى إلى تعزيز مركزها المالي الذي ساهم في ارتفاع سعر أسهمها في سوق عمان المالي، وقد دخلت ضمن مؤشرات بورصة عمان الذي أعلن شمول الشركة في عينة الرقم القياسي (ASE 20) أي أن الشركة تعتبر من أفضل 20 شركة في سوق عمان المالي الذي يؤكد على إلزامية الشركة بإصدار تقرير الاستدامة لعام 2023 نتيجة الأداء المالي للشركة، مما يؤكد صحة نهج وسياسات مجلس إدارة الشركة.

وأخيرا أود أن أشركم على اهتمامكم بمتابعة نجاحات وإنجازات شركة كهرباء إربد، وأدعوكم للاطلاع على هذا التقرير الذي نستعرض من خلاله رحلتنا على خارطة الاستدامة لعام 2023، ونتطلع إلى مواصلة تعاوننا لتحقيق التزامنا المشترك نحو خلق مكان وعمل أكثر استدامة لمستقبل أفضل.

يسعدني أن أقدم تقرير شركة كهرباء إربد للاستدامة حسب معايير الـ (ESG) العالمية للعام 2023، ووفقاً للمبادرة العالمية لإعداد التقارير (GRI).

نحن في شركة كهرباء إربد نؤمن أن النجاح في المؤسسات / الشركات العالمية الكبرى لا يقاس بالمؤشرات المالية والأداء الاقتصادي فقط، بل يقاس أيضا من خلال بصمتها وخدماتها في الكيانات المجتمعية والبيئية التي تتواجد فيها وتخدمها.

من هنا نضع على أنفسنا التزاماً أخلاقياً وعملياً بدمج معايير وأهداف الاستدامة العالمية في الخطط الاستراتيجية التي نسعى لأن تكون متكاملة على جميع المستويات الداخلية والخارجية، محلياً وإقليمياً.

وإننا وفي ظل الظروف العالمية الحالية نؤكد بأننا نعمل في بيئة صعبة يحيط بها معوقات سياسية واقتصادية وبيئية، وتفرض علينا أولويات ليس لها علاقة بالممارسات البيئية والاجتماعية والاستدامة بشكل عام، غير أننا بالرغم من هذه الظروف جعلنا الاستدامة ذات أولوية وغاية مهمة؛ لإيماننا بأنها المحيط والحياة الأمنين في ظل هذه التحديات الكبرى، فهي تعزز قدرتنا واستجابتنا نحو مواجهة هذه المخاطر والتحديات والتقليل منها قدر الإمكان، وتدعم في تعزيز قدرتنا على اتخاذ قرارات صحيحة ومتوافقة مع المكان والزمان الصحيحين.

لقد أصبحت تقارير الاستدامة من الممارسات السائدة التي تحظى بالتأييد الكامل على جميع المستويات العالمية، وتسلط هذه التقارير الضوء على مدى التزام الشركات بمنهجية الاستدامة الصحيحة والطويلة الأمد، لا سيما مع التزايد المستمر لفتاتها المستهدفة التي تشمل جميع أصحاب المصلحة.

كلمة عطفة المدير العام

المهندس بشار التميمي

والأمثل لإدارة لموارد، وزيادة القيمة الاجتماعية والاقتصادية والبيئية، ورفع مؤشرات الاستدامة في قطاع الكهرباء في الأردن.

لقد حددنا تسعة مواضيع جوهرية ذات أهمية نسبية عالية لأعمالنا، وبذلك نكون قد وضعنا حجر الأساس لإعداد تقارير بيئية واجتماعية وحوكمة فعالة وذات قيمة حقيقية، حيث تندرج هذه المواضيع ضمن ثلاث ركائز متميزة للاستدامة تعمل على تمكين شركة كهرباء إربد من زيادة التأثير في هذا القطاع، والوصول إلى القيادة الفعالة فيه، وتتمثل هذه الركائز في:

- متابعة أثر الأعمال اليومية من خلال تقليل الأثر البيئي للعمليات الداخلية وسلاسل التوريد.
- دعم استراتيجيات المسؤولية المجتمعية.
- الحوكمة الرشيدة وإدارة المخاطر والامتثال (GRC).

وإننا نتطلع في المستقبل القريب وخلال الأعوام القادمة، مواصلة المواءمة والتنسيق بين استراتيجياتنا وأهداف الاستدامة، من خلال الاستثمار المستدام في جميع الموظفين والعاملين لدينا، وتطوير مجال خدماتنا المجتمعية، ودعم المبادرات المناسبة لتعزيز وتطوير هذا الجانب، والتركيز على الحد من الأضرار البيئية الناتجة عن العمليات التشغيلية في مواقع العمل لدينا.

وفي الختام أتقدم بالشكر الجزيل لجميع أصحاب المصلحة الذين ساهموا في إثراء هذا التقرير، ونتطلع إلى أن نحقق المزيد من التقدم نحو الأفضل والأخضر المُستدام.

نحن في شركة كهرباء إربد نعمل وفق أعلى معايير الالتزام، والتحقق من عملياتنا لتعزيز الاستدامة والتحول نحو اقتصاد أخضر مستدام، حيث إننا نعتبر الاستدامة هي الجوهر والصميم في رؤيتنا الاستراتيجية، وجزء أساسي من رسالتنا التي نسعى لإيصالها لجميع أصحاب المصلحة والمستفيدين من خدماتنا والمتعاملين معنا، انسجامًا وتماشياً مع استراتيجية رؤية التحديث الاقتصادي في الأردن.

ولتعزيز ممارسات الاستدامة في جوانبها الاقتصادية والاجتماعية والبيئية، والسعي نحو التحول الأخضر، فإننا نلتزم بأفضل ممارسات الحوكمة الفعالة وفق إطار متكامل بتحقيق جميع معاييرها ومبادئها ضمن عمليات ممنهجة ومدروسة على جميع مستويات الشركة (الإدارية والهندسية والفنية)، إضافة إلى المراجعة المستمرة لجميع الأنشطة والعمليات داخلياً وخارجياً في الشركة؛ لضمان نجاحنا في السير نحو التطورات المتسارعة، وتعزيز المرونة والرشاقة التي تمكننا من التعامل مع مختلف التغيرات والتحديات.

لقد وضعنا في شركة كهرباء إربد سياسات وبرامج قوية لإدارة الحوكمة ودعم سياسات الاستدامة، وقد أثبت تطبيقنا لمعايير الحوكمة إلى تحقيق نتائج تنافسية على المستوى المحلي والإقليمي، وأصبحت الممارسات التي تطبقها الإدارة منهجاً واضحاً لجميع أصحاب المصلحة وطريقاً لغيرنا.

وحيث إننا نعتمد الاستدامة في جميع العمليات التشغيلية والمنهجيات العملية على جميع مستويات شركة كهرباء إربد، فقد وضعنا استراتيجيات خاصة بالتحول الأخضر التي تدعم الجهود المبذولة والمستمرة الهادفة إلى الاستخدام الصحيح

تطوير البيانات والمحتويات

تم إعداد هذا التقرير وفقاً لمعايير المبادرة العالمية لإعداد التقارير كمتطلب جوهري وأساسي، وتم استخدام البيانات الكمية والنوعية لتصميمه وتطوير بنوده ومحاورة، التي تم جمعها من خلال اللقاءات والاجتماعات مع أصحاب المصلحة الرئيسيين داخل وخارج الشركة، وكذلك من التقارير الإدارية والفنية والأنظمة المعلوماتية الموجودة في سجلات الشركة.

وتم تقديم مبدأ الأهمية النسبية لتحديد الأولويات الأكثر أهمية (المواضيع الجوهرية) للجهات الفاعلة أو الأكثر صلة وتأثيراً للشركة.

وللتحقق من صحة هذه الموضوعات تم التحقق من جميع المعلومات الواردة في التقرير عن طريق هذه اللقاءات أو التحقق ذاتياً، ومن خلال جميع البيانات التي حصلنا عليها تمكن فريق العمل في لجنة الاستدامة ولجنة التدقيق الداخلي من تقييم الأداء فيما يتعلق بمعظم الموضوعات الجوهرية المحددة.

وبعد إتمام الشركة للخطوات التالية:

- دمج الاستدامة في أعمال الشركة
- وتشكيل فريق الاستدامة
- والتواصل مع أصحاب المصلحة
- وتحديد الموضوعات الجوهرية
- وتحديد مؤشرات الأداء

فإنه يتعين على الشركة تضمين البيانات التي قامت بإعدادها في التقرير المخصص للنشر والإفصاح عنه، وبعدها يجب الحصول على التغذية الراجعة من الأطراف ذوي العلاقة بالتقرير، وذلك لغايات تحديد الإمكانيات المتاحة لتحسين التقرير، وتعزيز المعرفة المكتسبة في التقارير القادمة التي ستقوم الشركة بإصدارها لاحقاً.



الطاقة في الأردن

كما احتل الأردن المرتبة الأولى عربيا في نسبة الاستطاعة المركبة لمصادر الطاقة المتجددة، والمرتبة الثالثة في كمية الطاقة المنتجة. وبحسب تصريح لوزارة الطاقة، جاءت مرتبة الأردن بعد أن بلغت الطاقة المولدة من الاستطاعة الكلية المركبة لمشاريع الطاقة المتجددة حوالي 5.5 تيرا واط ساعة في نهاية عام 2021 في نسبة الاستطاعة المركبة لمصادر الطاقة المتجددة بدون احتساب الطاقة الهيدرومائية، والثالثة بعد مصر والمغرب في كمية الطاقة المنتجة. وتوزعت الاستطاعة بواقع 1498 ميجا واط من المشاريع التجارية بموجب اتفاقيات شراء الطاقة بنسبة 59 بالمئة من إجمالي الاستطاعة المركبة و1027 ميجا واط من مشاريع أنظمة الطاقة المتجددة المملوكة من قبل المشتركين لتغطية استهلاكاتهم باستخدام عدادات صافي القياس والنقل بالعبور، وهي تمثل حوالي 41 بالمئة من إجمالي الاستطاعة المركبة.

يعتبر الأردن من الدول المستوردة للطاقة؛ الأمر الذي يزيد من نسبة الطاقة ذات المصادر الخارجية إلى الناتج المحلي الإجمالي، ويؤدي إلى الإخلال بالميزانية السنوية للأردن، وهذا ما يدفع الجهات المختصة إلى البحث عن مصادر بديلة للطاقة التقليدية، وقد كانت الطاقة المتجددة أحد أهم المصادر البديلة التي تم التركيز عليها والتي تشمل (الطاقة الشمسية، وطاقة الرياح، والطاقة الحرارية، والطاقة الجوفية، والطاقة المائية، وأي مصادر طبيعية أخرى)، وحيث إن الاستراتيجيات والسياسات تتصف بمرونة كبيرة؛ لمواجهة التحديات ومسايرة المستجدات، فقد تم وضع استراتيجية جديدة للطاقة المتجددة لتستهدف الوصول إلى نسبة 50% من إجمالي مستويات الطاقة الكلي في عام 2030، والذي من شأنه أن يؤدي إلى خفض فاتورة النفط والمصادر الأخرى لإنتاج الكهرباء؛ مما يؤدي إلى التنوع في مصادر الطاقة، وحماية البنية التحتية للبيئة في الأردن لتحقيق التنمية المستدامة.



ومصدر عن هيئة تنظيم قطاع الطاقة والمعادن بأن المملكة الأردنية الهاشمية حظيت بثناء واضح في مصادر الطاقات المتجددة (الطاقة المتجددة هي الطاقة الناتجة من مصادر طبيعية غير قابلة للنضوب بما في ذلك الطاقة الشمسية، وطاقة الرياح، والطاقة المائية، والطاقة الحيوية) خاصة الطاقة الشمسية لارتفاع متوسط الإشعاع الشمسي المباشر، وذلك لوقوع المملكة فيما يسمى بدول الحزام الشمسي، وهي المناطق الواقعة بين خطي العرض 25 شمالا و 25 جنوبا، وقد بينت الدراسات العلمية المختلفة أن عدد الأيام التي تشرق فيها الشمس على المملكة تبلغ 316 يوما في السنة، وبمعدل 8 ساعات في اليوم، أما بالنسبة لطاقة الرياح فتعتبر من أفضل مصادر الطاقة المتجددة لتوليد الكهرباء في المملكة، إذ تتميز العديد من المناطق في المملكة بسرعة رياح تتراوح بين 7-8.5 متر لكل ثانية وهي سرعة ملائمة لبناء المحطات التي تستغل طاقة الرياح لتوليد الطاقة الكهربائية.

الطاقة المتجددة في شركة كهرباء إربد

إن الاعتماد على الطاقة المتجددة قد أصبح سمة عالمية ومجالاً للتعاون الدولي وتبادل الخبرات في هذا المجال، ولتأمين المناخ التشريعي للمؤسسات المعنية في قطاع الطاقة المتجددة، تم إصدار العديد من القوانين والأنظمة والتعليمات في المملكة وأولها قانون الطاقة المتجددة وترشيده الاستهلاك رقم 13 لسنة 2012، ومن ثم تم إصدار التعليمات والأدلة الإرشادية النازمة لهذا القطاع. وعلى نحو آخر، فإن المملكة ممثلة بوزارة الطاقة والثروة المعدنية، وبشراكة هيئة تنظيم قطاع الطاقة والمعادن تسعى إلى تنظيم الأمور المتعلقة بالطاقة المتجددة من خلال التعليمات المنظمة لطلبات ربط أنظمة الطاقة المتجددة، حيث تُصنف طلبات ربط أنظمة الطاقة المتجددة على نظام التوزيع إلى ثلاثة أصناف رئيسية على النحو الآتي:

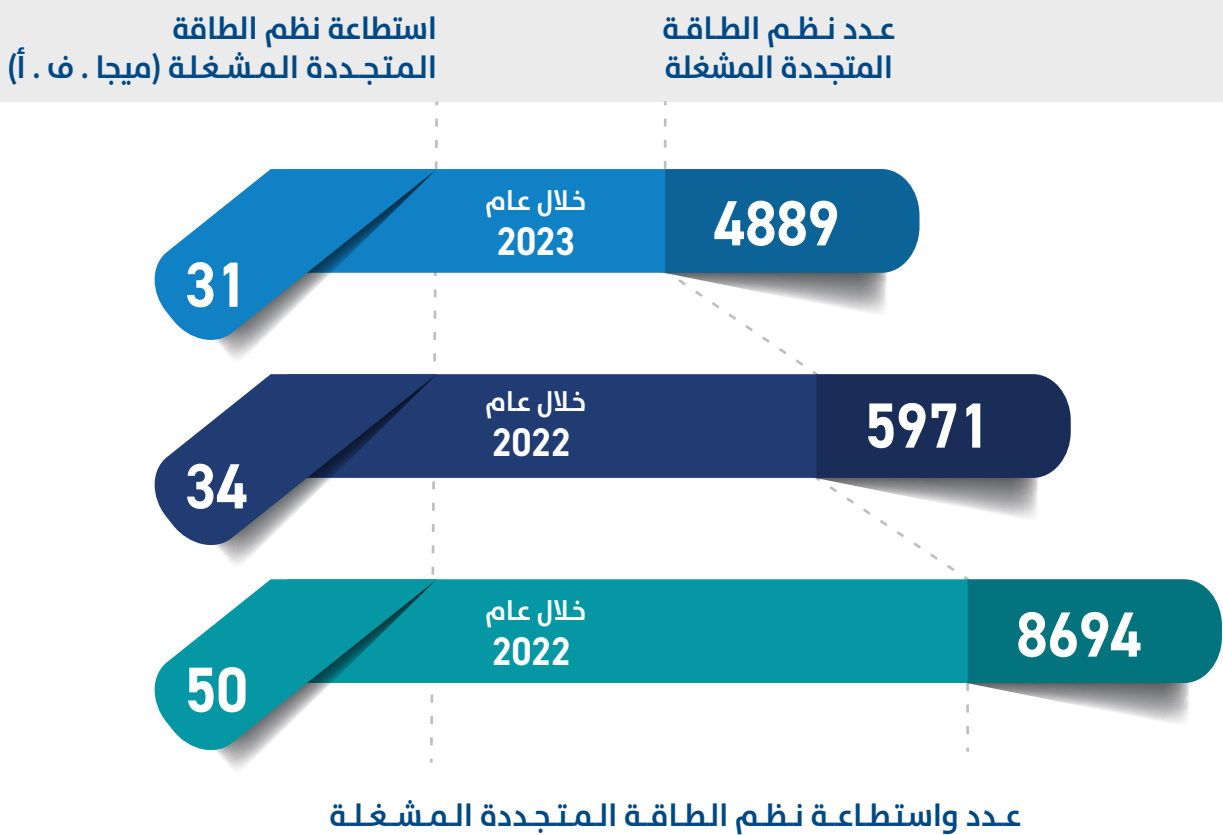
1 طلبات الربط باستخدام عدادات صافي القياس: يمكن للمشارك المربوط بنظام التوزيع إنشاء وتملك نظام طاقة متجددة في نفس موقع الاستهلاك، بحيث يتم تركيب عداد طاقة كهربائية يتيح إمكانية قياس الطاقة بكلا الاتجاهين على الفارق بين كمية الطاقة (مستجر من الشبكة ومصدر إليها)، وفي نهاية كل شهر تقويمي يتم إصدار فاتورة بناء على المصدر وتلك المستجرة.

2 طلبات الربط باستخدام نظام توزيع الطاقة الكهربائية بالعبور: يمكن للمشارك المربوط بنظام التوزيع اختيار موقع جغرافي لبناء نظام طاقة متجددة في موقع جغرافي غير موقع الاستهلاك، بحيث يتم تركيب عداد توليد عند مشروع الطاقة المتجددة، ويتم تحديد الاشتراكات المستفيدة من هذه المحطة، وفي نهاية كل شهر تقويمي يتم إعطاء كل اشتراك مستفيد نسبة من نتاج المحطة، ويتم إجراء مقاصة بين كمية الطاقة المستجرة من الشبكة وحصته من الطاقة المصدرة.

3 طلبات الربط باستخدام العروض المباشرة: يمكن للمستثمر إنشاء وتملك نظام طاقة متجددة في موقع جغرافي على اتفاقية شراء طاقة (PPA). ويتم تحديد سعر وبيع الطاقة الكهربائية المولدة من هذا النظام لشركة التوزيع بناء على الكيلو واط للساعة وبموجب قرار مجلس رئاسة الوزراء.

الإحصائيات الخاصة بطلبات ربط أنظمة مصادر الطاقة المتجددة لنهاية عام 2023:

أولاً: طلبات ربط أنظمة مصادر الطاقة المتجددة باستخدام عدادات صافي القياس، حيث بلغ العدد الإجمالي لطلبات ربط أنظمة مصادر الطاقة المتجددة باستخدام عدادات صافي القياس (سواء أكان طلب ربط لنظام جديد أو طلب رفع استطاعة لنظام مشغّل سابقاً) لنهاية عام 2023 حذف الأقواس من السنة نحو (34633) طلب ربط، حيث يبين الرسم البياني التالي أعداد الطلبات المقدمة سنوياً:



الطاقة المتجددة والمناخ

التغير المناخي يمكن أن يحدث بشكل طبيعي حيث قد يؤدي الى تغير في درجات الحرارة ونزول الأمطار وحركة الرياح خلال عقد زمني أو أكثر. ولكن بسبب الاستهلاك المتزايد للوقود الأحفوري الذي يولد انبعاث الغازات الدفيئة لوحظ تزايد غير مسبوق لدرجات الحرارة في الآونة الأخيرة.

الازدياد في الاعتماد على الطاقة المتجددة لدى المشتركين يقلل من الطاقة المستهلكة المتولدة من الوقود الأحفوري وبالتالي يؤدي الى تقليل انبعاثات الغازات الدفيئة والذي بدوره يحد من التأثير السلبي لها على المناخ والبيئة.

شركة كهرباء إربد

تعريف بالشركة

في حينه، وربطها على شبكة كهربائية خاصة بالشركة.

وقد شهدت الشركة منذ عام 1961 تطورًا ملحوظًا من حيث اتساع رقعة المنطقة المخدومة بالكهرباء وأعداد المدن والقرى المنارة، حيث أصبح عدد المدن والقرى في نهاية عام 2023 (326) مدينة وقرية و (1291) تجمعًا سكنيًا ريفيًا، وارتفع رأسمال الشركة من 285 ألف دينار ليصبح حاليًا 14 مليون دينار.

وعند صدور قانون الكهرباء العام رقم 31 لسنة 1967، وتأسيس سلطة الكهرباء الأردنية أوكلت للشركة مهمة توليد الطاقة الكهربائية في المملكة إلى أن توقفت عن التوليد بشكل نهائي في نهاية عام 1997، وأصبح عمل الشركة محصورًا في نقل وتوزيع الطاقة الكهربائية ضمن منطقة الامتياز، وتستجر حاجتها من الطاقة الكهربائية من الشبكة الوطنية الخاصة بشركة الكهرباء الوطنية.

وتنفيذًا للخطط والبرامج الحكومية الخاصة بإعادة هيكلة وخصخصة قطاع الكهرباء واستنادًا إلى استراتيجية خصخصة قطاع الكهرباء التي أقرها مجلس الوزراء في عام 2001 وإلى قانون الكهرباء المؤقت رقم (64) لعام 2002 تم استكمال إجراءات عملية الخصخصة للشركة وتوقيع الاتفاقيات المرتبطة بعملية البيع ونقل ملكية الشركة إلى شركة كهرباء المملكة لاستثمارات الطاقة وذلك بتاريخ 2008/6/30، وبموجب ذلك تم منح الشركة رخصة توزيع وتزويد الطاقة الكهربائية ضمن منطقة الامتياز لمدة (25) سنة والتي بدأ العمل بها اعتبارًا من 2008/7/3، وبتاريخ 2009/4/15 و 2009/7/22 قامت شركة كهرباء المملكة لاستثمارات الطاقة ببيع كامل حصتها في شركة كهرباء محافظة إربد لصالح شركة توزيع الكهرباء لتصبح حصة شركة توزيع الكهرباء تشكل ما نسبته (55.4%) من رأس مال شركة كهرباء محافظة إربد

تتمتع الشركة بالحماية الحكومية ومجموعة من

تأسست شركة كهرباء إربد عام 1957، وسُجّلت لدى وزارة الاقتصاد الوطني وحصلت على الامتياز وفقًا للتقسيم الإداري للواء عجلون حسب العدد رقم 1339 المنشور في الجريدة الرسمية بتاريخ 1957/7/1، بحيث تقوم الشركة بتوليد الكهرباء وتحويلها أو شرائها ونقلها وتوزيعها وبيعها بصورة تؤمن احتياجات جميع المستهلكين في لواء عجلون.

كما تأسست كشركة مساهمة عامة بموجب قانون الشركات تحت رقم (17) بتاريخ 1959/12/31، وحصلت على امتيازها باسم شركة كهرباء لواء عجلون المساهمة المحدودة بموجب القانون المنشور في العدد رقم 1535 من الجريدة الرسمية بتاريخ 1961/2/16 لمدة خمسين عامًا.

لقد كان النشاط الرئيسي للشركة بموجب قانون الامتياز الذي كان ممنوعًا للشركة لغاية عام 2011، هو حق نقل وتوزيع الطاقة الكهربائية لكامل منطقة التوزيع، والتزويد بالتجزئة التي تضم محافظات إربد وجرش والمفرق وعجلون وأجزاء من منطقة عين الباشا التابعة لمحافظة البلقاء.

وفي ضوء صدور نظام التقسيمات الإدارية بتاريخ 1964/4/16 تم تغيير اسم الشركة لتصبح شركة كهرباء لواء إربد المساهمة المحدودة وباجتماع الهيئة العامة العادي للشركة المنعقد بتاريخ 1966/7/23، كما تم تعديل اسم الشركة ليصبح باسم شركة كهرباء محافظة إربد، ومن ثم بتاريخ 1968/4/18 تم تغيير اسم الشركة ليصبح شركة كهرباء محافظة إربد المساهمة العامة المحدودة باجتماع الهيئة العامة غير العادي للشركة.

بدأت الشركة بإجراءات تركيب محطات التوليد والتحويل وبناء خطوط التوزيع، وتنفيذ مشاريع الكهرباء في مدن وقرى منطقة الامتياز، وتنفيذ مشاريع الإنارة التي كانت تديرها المجالس البلدية



المناطق ذات الاختصاص وتغطية الخدمات

مواقع الشركة	
المبنى	العنوان
إدارة الشركة الرئيسية	اربـد - شارع راتب البطاينة
المستودعات المركزية	حوشا - مثلث حوشا
مراكز خدمات المشتركين	
المركز	العنوان
المحطة الشمالية	اربـد-شارع حكما
مجمع الدوائر الفنية / المحطة الجنوبية	اربـد-شارع الحصن/بعد نفق مدينة الحسن الرياضية بـ200 م –جنوب مجمع عمان الجديد
مركز خدمات المشتركين اليرموك	اربـد-شارع ايدون-اشارة الاسكان
مركز قبض المحطة الجنوبية	اربـد-شارع الحصن جنوب مجمع عمان
مركز قبض اربـد سيتي سنتر	اربـد سيتي سنتر-كارفور مول
مركز خدمات المشتركين الوسطية	قم-مجمع بلدية الوسطية
مكتب الكورة	دير ابي سعيد/ الشارع الرئيسي/ قرب الدوار
مكتب الرمثا	بجانب دائرة الاحوال المدنية حي البشاشة/قرب المظله
مكتب بني كنانة	سما الروسان-مجمع الدوائر
مكتب جرش	قرب المجمع- مقابل مديرية التربية والتعليم – الشارع المؤدي لمخيم سوف
مكتب عجلون	قرب المجمع –بجانب المركز الصحي
مكتب المفرق	حي الضباط
مركز قبض البادية الشمالية/الصالحية	الصالحية – شارع بغداد الدولي - مجمع الدوائر
مراكز القبض	
المركز	العنوان
مركز القبض الرئيسي	اربـد – شارع بغداد سابقا (المبنى القديم للشركة)
مركز قبض شارع الرشيد	اربـد –شارع الرشيد

المناطق ذات الاختصاص وتغطية الخدمات

المراكز	الخدمات المقدمة
جميع مراكز خدمات المشتركين	اشتراك جديد
	إحياء اشتراك
	تعديل تعرفه
	خفض قدرة
	خفض قدرة + نقل من مؤقت الى دائم
	رفع قدرة
	رفع قدرة + نقل من مؤقت الى دائم
	نقل عداد
	نقل عداد من دائم إلى مؤقت
	نقل عداد من مؤقت إلى دائم
	خلع عداد
	فحص عداد
	فصل مؤقت
	نقل ملكية
	طلب قاطع مناسبات
	طلب رديات
مراكز القبض	دفع الفواتير
	دفع رسوم المعاملات
	طلب إعادة التيار
المحطة الجنوبية	دفع الفواتير
	دفع رسوم المعاملات
	طلب إعادة التيار
	الطاقة المتجددة

الامتيازات والحماية الحكومية التي تتمتع بها الشركة

الامتيازات التي تعمل على حمايتها أو أي من منتجاتها، وذلك بموجب مجموعة من القوانين والأنظمة منها:

قانون الكهرباء العام المؤقت رقم (64) لعام 2002 الذي صدر بتاريخ 2002/8/27، بهدف تطوير قطاع الكهرباء في المملكة.

- رخصة التوزيع والتزويد بالتجزئة الصادر عن هيئة تنظيم قطاع الكهرباء بتاريخ 2008/6/30 والسارية المفعول لمدة (25) عامًا من تاريخ صدورها.

- قانون الطاقة المتجددة وترشيد الطاقة رقم (13) لسنة 2012 وملحقاته والمعدل عام 2014.

- تضمن الحكومة للشركة تحقيق حد أدنى من الأرباح السنوية لمساهميها استنادًا لمنهجية التعرفة الكهربائية الملحق برخصة التوزيع والتزويد بالتجزئة التي تحدد عائد للشركة ليكون معادلًا لمتوسط كلفة رأس المال المرجح للأنشطة الأساسية.

- باستثناء ما ورد أعلاه، لا يوجد أي حماية حكومية أو امتيازات تتمتع بها الشركة أو أي من منتجاتها بموجب القوانين والأنظمة أو غيرها.

- لا يوجد أي براءات اختراع أو حقوق امتياز حصلت الشركة عليها.

تخفيض الفاقد الكهربائي

الفاقد الكهربائي هو الفرق بين إجمالي الطاقة المشتراة من قبل الشركة من المرخص لها بالتزويد بالجملة ومن المولدات المربوطة بالتوزيع، وإجمالي الطاقة المباعة للمستهلكين، والفاقد الكهربائي يشكل قضية ملحة للشركة حيث إنه يشكل عبئاً على الشركة وعلى المشتركين (حذف كلمة المشتركين).. ومع التطور المستمر والمتزايد في الطلب على الطاقة الكهربائية تظهر الحاجة إلى بذل الجهد لمتابعة معدلات النمو في الطلب على الكهرباء، ومتابعة مدى استقرار الشبكة الكهربائية، وتأمينها للتغذية الكهربائية في شتى مناطق الامتياز؛ للسيطرة على خفض نسبة الفاقد الكهربائي في شبكات التوزيع.

أنواع الفاقد الكهربائي

أولاً: الفاقد غير الفني

ويعزى هذا النوع بشكل رئيسي إلى ظاهرة الاسترجار غير المشروع للطاقة، والعبث في مكونات الشبكة الكهربائية من قبل المشتركين، وذلك من خلال التوصيلات غير المشروعة على الشبكة. حيث إن هذا التلاعب في مكونات الشبكة الكهربائية ومنها عدادات المشتركين يساهم في زيادة الفاقد غير الفني، وبالتالي زيادة الفاقد الكهربائي الكلي.

وتشكل ظاهرة الاسترجار غير المشروع للطاقة والعبث في مكونات الشبكة عبئاً على فاتورة الكهرباء الوطنية لما تتضمنه من سوء استعمال للوقود المستورد، حيث إن الاستهلاك الفعلي للمستهلكين الذين يقومون بالعبث والاسترجار غير المشروع للطاقة لا يتم قياسه فعلياً، وبالتالي لا تتم المحاسبة على كمية الطاقة الكهربائية الفعلية المستهلكة، وبالتالي زيادة قيمة الفاقد الكهربائي على الشبكة الكهربائية. كما أن عمليات الاسترجار غير المشروع للطاقة والعبث بمكونات الشبكة تشكل خطورة على السلامة لما يرتبط بها من مخاطر الصعق الكهربائي، بالإضافة إلى المخاطر المالية المتمثلة في الغرامات التي قد تفرض على المخالفين في حال اكتشاف مخالفاتهم.

عدد حالات الاسترجار غير المشروع المكتشفة والمعالجة

2023	2022	2021
5135	4336	4331

ثانياً: الفاقد الفني

هو الفاقد الذي يحصل بسبب تدفق التيار الكهربائي في نظام التوزيع بما في ذلك الفاقد في الموصلات والفاقد في قلب المحولات، وتسعى الشركة بشكل مستمر إلى تحسين أدائها بما يتعلق بالفاقد الكهربائي

والتنسيق مع الضابطة العدلية في هيئة تنظيم قطاع الطاقة والمعادن والجهات الأمنية لتكثيف حملات التفتيش على حالات العبث والاستمرار غير المشروع للطاقة، بالإضافة إلى استبدال توصيلات المشتركين القديمة التي يسهل العبث بها واستمرار الطاقة الكهربائية بطريقة غير مشروعة من خلالها، والعمل على استبدال العدادات القديمة التي يحتمل عدم احتسابها للطاقة بشكل سليم (عطل العداد) بعددات ذكية.

التوسع في مشروع استبدال العدادات لدى المشتركين بعددات ذكية لما لها من أثر في اكتشاف عمليات الاستمرار غير المشروع للطاقة، حيث إن الشركة وضعت بالتعاون مع هيئة تنظيم قطاع الطاقة والمعادن خطة لاستبدال العدادات لدى المشتركين بعددات ذكية ضمن العمل في هذا المشروع بشكل مستمر.

الإجراءات المستقبلية خلال عام 2024

- زيادة عدد فرق التفتيش الفنية بواقع (10) فرق فنية متخصصة في حال سمحت المخصصات بذلك.
- مخاطبة وزارة الداخلية لوضع اجراءات واضحة للتعامل مع حالات مقاومة ورفض التفتيش أو الاعتداء على موظفي قسم التفتيش أثناء قيامهم بعملهم، بحيث تكون هذه الإجراءات رادعة وسريعة ومن خلال ضباط ارتباط دائمين، وعلى اتصال مباشر بالحكام الإداريين ضمن منطقة التوزيع والتزويد بالتجزئة.
- متابعة تنفيذ خطة استبدال العدادات القديمة بعددات ذكية تماشياً مع خطة وزارة الطاقة؛ الأمر الذي يؤدي إلى تعصيب عملية الاستمرار، وزيادة الدقة في احتساب الفاقد غير الفني.
- الاستمرار بالعمل خارج أوقات الدوام الرسمي.
- الاستمرار في التعاقد مع الجهات الأمنية لتسهيل أعمال التفتيش وإجراء حملات التفتيش برفقتهم على الأماكن الموبوءة بحالات الاستمرار غير المشروع للطاقة.

الفني من خلال المشاريع والخطط المستمرة على الشبكة الكهربائية، حيث إنها تقوم بإجراء الدراسات المستمرة، وتنفيذ العديد من المشاريع على شبكتي الجهد المنخفض والجهد المتوسط لتقليل الفقد الكهربائي الفني.

إن تحقيق الكفاءة العالية في شبكة التوزيع وتقليل الفقد الكهربائي الفني يساهم في تحسين استدامة النظام الكهربائي وتقديم خدمة موثوقة وفعالة للمستهلكين، والشركة مستمرة في تنفيذ المشاريع والدراسات التي لها الدور الرئيسي في تقليل الفقد الكهربائي الفني.

إجراءات تقليل الفقد الكهربائي

للمعمل على تقليل الفقد الكهربائي على الشبكة الكهربائية فإن الشركة تقوم باتخاذ عدد من الإجراءات لذلك وأهمها:

- 1 تنفيذ ما يقارب (79) مشروعاً للتحسين على شبكة الجهد المنخفض من خلال تركيب كوابل جهد منخفض جديدة، وتركيب محطات تحويل فرعية جديدة بقدرة إجمالية بلغت (7.41) ميغا فولت أمبير.
- 2 تنفيذ دراسات تحسين لمغذيات 33 ك.ف. قائمة، وإنشاء مغذيات جديدة.
- 3 استبدال موصلات الجهد المتوسط لأنواع موصلات جديدة بمساحات مقطع أكبر.
- 4 تركيب عدد من مكثفات (33) ك.ف. على مغذيات الجهد المتوسط وذلك لغايات تقليل الفقد الفني على شبكة 33 ك.ف.
- 5 تركيب (1500) عداد ذكي على محطات التحويل الفرعية لمراقبة الأحمال ودراسة الفاقد.

تأخذ الشركة على عاتقها مسؤولية إيجاد سياسات وإجراءات تكافح ظاهرة الاستمرار غير المشروع للطاقة الكهربائية، ومنها تفعيل الكوادر الفنية وتدريبها بشكل مستمر لاكتشاف حالات العبث والاستمرار غير المشروع للطاقة الكهربائية،



- الاستمرار في العمل بنظام مكافآت مالية للمبلغين عن حالات الاستمرار غير المشروع للطاقة سواء كان المبلغ داخلياً أم خارجياً، كما تم العمل على استحداث وتعميم رقم هاتف يتم التواصل عليه للإبلاغ عن حالات الاستمرار غير المشروع للطاقة، ويتم التعامل مع البلاغات الواردة عليه بسرية تامة.

- العمل على زيادة الاعتماد على التفتيش الموجه من خلال الاسترشاد بالبيانات المجلوبة من العدادات الذكية.

- الاستمرار في عملية استبدال التوصيلات القديمة.



شبكة التوزيع

مشاريع تطوير وتحسين الشبكات
(تمويل ذاتي)

المبادرة العالمية لإعداد التقارير (GRI) يتم تعريفها على أنها ما يُستخدم لقياس أثر المؤسسة على الاقتصاد المحلي.

ومن السياسات التي ننتهجها في شركة كهرباء إربد هي تحسين العمليات الإدارية والتشغيلية لتقليل التكاليف وإدارة الموارد بشكل صحيح لضمان الوصول إلى تحقيق أفضل عائد مادي للمساهمين لدينا، مع ضمان تزويد المشتركين بأفضل الخدمات.

ومن مساهماتنا في دعم القطاع المجتمعي هي إيجاد فرص العمل المناسبة للكفاءات والخبرات التي تدعم عمل الشركة وعملياتها، بالإضافة إلى تزويد جميع فئات المجتمع والقطاعات العاملة في المنطقة ذات الاختصاص بخدماتنا المتكاملة وهو جزء من استراتيجية الشركة تجاه المسؤولية المجتمعية.

تضمنت خطة الانفاق الرأسمالي على مشاريع تطوير وتحسين الشبكات إنفاقاً رأسمالياً مقدراً بـ (38,909,921) دينار وتشمل ما يلي:

- توسيع شبكات الجهد المتوسط الهوائية 33 ك.ف. بكلفة إجمالية مقدارها (3,699,829) دينار.
- توسيع شبكات الجهد المتوسط الأرضية 11.33 ك. ف بكلفة إجمالية مقدارها (4,592,142) دينار.
- توسيع شبكة الجهد المنخفض بكلفة إجمالية مقدارها (5,673,292) دينار.
- تركيب محولات ومحطات تحويل بكلفة إجمالية مقدارها (7,297,158) دينار.
- تركيب العدادات الخاصة بشبكات الجهد المتوسط بكلفة إجمالية مقدارها (2,397,500).
- مشروع العدادات الذكية بكلفة إجمالية مقدارها (8,250,000) دينار.
- مشروع نظام (E.R.B) تخطيط موارد المؤسسات بكلفة إجمالية مقدارها (2,000,000) دينار.
- مشروع الألياف الضوئية بكلفة إجمالية مقدارها (5,000,000) دينار.

توليد القيمة الاقتصادية

إن الأداء المالي للشركة هو مؤشر واضح على استمرارية أداء شركتنا والسعي في مواصلة الرحلة لتحقيق أفضل الإنجازات، والاستمرار في الرحلة التي نقطعها لذلك. ومما نساهم به بشكل إيجابي هو ما ننتجه من قيمة اقتصادية فعلية منتجة وموزعة داخل المجتمع ذات العلاقة.

والقيمة الاقتصادية المنتجة والموزعة حسب

الموردون المحليون وعمليات الشراء

التوريد عند الطلب (Call off)

هو أحد طرق الشراء المتبعة في شركة كهرباء إربد، وتعني شراء المواد عند الحاجة إليها بدلاً من طلبها دفعة واحدة مما يحقق الهدف الاستراتيجي للشركة القاضي بتقليل المخزون، ومن الأمثلة على هذا النوع من الشراء:

- شراء الكوابل بمختلف القياسات.
- شراء المحولات الكهربائية.

عدد طلبات التوريد عند الطلب (call off):

- خلال سنة 2023 (18 طلب توريد).
- خلال سنة 2022 (10 طلبات توريد).

الربح المالي المُتحقق للشركة من بيع نسخ العطاءات بالدينار الأردني:

- خلال سنة 2023 (31665 ديناراً)
- خلال سنة 2022 (22065 ديناراً)

عدد الموردين المحليين لكلا القسمين العطاءات والمشتريات:

- خلال سنة 2023 (137 مؤرد تم التعامل معهم)
- خلال سنة 2022 (147 مؤرد تم التعامل معهم)

الشراكات الاستراتيجية

تمتلك الشركة (430,078) حصة / دينار في شركة صناعات الكهربائية التي تقوم بتصنيع المحولات من مجموع حصص الشركة البالغة (3.75) مليون / حصة/ دينار، وبذلك تكون نسبة الشركة في رأس المال (11.47%).

تساهم الشركة بنسبة (20%) من رأس مال شركة سما المملكة للمشاريع التجارية والخدمات المساهمة الخاصة والمحدودة.

الشهادات

الشهادة	اسم النظام	مختصر	الحصول على الشهادة لأول مرة
	نظام إدارة الجودة	تحسين جودة الخدمات المقدمة بما يضمن تحقيق رضا العملاء، وتحسين الأداء (العمليات التشغيلية) في الشركة بما يحقق التميز المؤسسي والاستدامة.	2007/08/28
			2010/09/01
	نظام إدارة البيئة	يهدف إلى تعزيز الالتزام بالاستدامة البيئية، وتحقيق أهداف الحماية البيئية، والامتثال للقوانين والأنظمة المحددة، مما يساعد على تحسين الأداء البيئي وبناء علاقات إيجابية مع الأطراف المعنية.	2010/09/15
	نظام إدارة الصحة والسلامة المهنية	يهدف إلى تعزيز وتحسين الصحة والسلامة في مكان العمل، والحفاظ على سلامة العاملين، والامتثال للمعايير والأنظمة المتعلقة بالسلامة المهنية.	2019/09/15
	الشكاوي ورضى العملاء	وضع نظام لمعالجة شكاوي العملاء حسب المعايير الدولية، وتحديد الضوابط والعمليات التي تسمح للشركة بالتعامل مع شكاوي العملاء بفاعلية، وتحديد الأماكن التي تحتاج إلى تحسين ومعالجة أسباب الشكاوي من جذورها .	2020/04/01

الشهادة	اسم النظام	مختصر	الحصول على الشهادة لأول مرة
	إدارة المخاطر	تطبيق نظام لإدارة المخاطر في الشركة حسب المعايير الدولية لضمان بناء الثقة مع الأطراف ذات العلاقة، وزيادة كفاءة العمليات التشغيلية من حيث تطبيق نظام وقائي مما يخلق الوعي بين الموظفين للمخاطر والسعي إلى الحد من احتمالياتها وتأثيرها.	2020/04/01
	إدارة أمن المعلومات	حماية أمن المعلومات والأنظمة والبيانات من التهديدات لضمان استمرارية الأعمال وتنفيذ العمليات، وتقديم الخدمات بما يتماشى مع أفضل الممارسات والمعايير الأمنية وذلك بإنشاء خطط تشغيلية مناسبة، وإنشاء ضمانات لحماية موارد معلومات الشركة من السرقة وإساءة الاستخدام وأي شكل من أشكال الضرر.	2021/08/12
	استمرارية الأعمال	تهدف إلى تمكين الشركة من التحضير لأي اضطرابات وأزمات أو كوارث لضمان الاستمرار في تقديم الخدمة الأساسية بفعالية وسلامة (إيصال التيار الكهربائي للمستهلكين).	2023/08/07

النضج الاستراتيجي للاستدامة في شركة كهرباء إربد

يقوم مجلس الإدارة بمتابعة التدقيق والمراجعة الدورية للمحافظة على موقع الشركة على خارطة الاستدامة المؤسسية وفقاً لمصفوفة النضج (الانطلاق، النمو، النضج، التدهور)، كما يقوم مجلس الإدارة بعمل التعديلات اللازمة أو التفويض بذلك لمصفوفة النضج عندما تستدعي الحاجة لذلك، بحيث تُظهر وتوضح التغييرات حسب الظروف التي تواجهها الشركة، وأولويات أصحاب المصلحة أو التشريعات والتغيرات الأخرى.

ويقوم مجلس الإدارة بتحديد مفهوم الاستدامة من خلال تطبيق المبادئ الرئيسية أدناه التي يتم استخدامها في تطوير مصفوفة الاستدامة:

الشمولية:

هو وجود نية واضحة أو سياسة لتضمين الفئات المعنية الرئيسية في عمليات تطوير استراتيجية المؤسسة والتخطيط المشترك والتوجيه والتركيز بشكل خاص على إشراك الأشخاص الذين قد يتم استبعادهم أو تهملهم.

النزاهة:

يقصد بمفهوم النزاهة أن يتم القضاء على الفساد الذي يحصل نتيجة سوء استخدام الإدارة والوظيفة، وذلك عن طريق وضع أسس وقواعد تعمل على ترسيخ مبادئ السلوكيات العالية، واتباع الأخلاق الحميدة في ممارسات العمل، التي تعكس الأهداف الإيجابية للمؤسسات جراء تطبيق قواعد ومبادئ النزاهة.

وهي ما يُعبر عنها بالالتزام بمجموعة من المعايير الأخلاقية والقوانين والسلوكيات، حيث تكون هذه القيم هي أساس لكل شيء في الإدارة العامة، وعليه يتم الإفصاح عن هذه القيم حتى لا يكون هناك أي شك حول ما يدعم الإجراءات الحالية والمستقبلية للإدارة العامة ومدى تأثيرها على الاقتصاد والبيئة والمجتمع.

الإشراف:

وهي العملية المستمرة التي يحصل من خلالها أصحاب المصالح على ردود أفعال بشكل منتظم حول التقدم المحرز تجاه تحقيق أهدافهم وغاياتهم، وفي النهج الأكثر محدودية قد تركز عملية الإشراف على متابعة/ رصد المشاريع واستخدام موارد الشركة.

أما في النهج الأوسع نطاقاً، تشمل عملية الإشراف متابعة الاستراتيجيات والإجراءات التي اتخذها الشركاء وغير الشركاء وكذلك معرفة الاستراتيجيات والإجراءات التي يجب اتخاذها لضمان المُضي قدماً نحو تحقيق نتائج أكثر أهمية.

هو عبارة عن موقع مسائلة والذي قد يكون مشترك أو مملوك بالكامل من قبل فرد أو مجتمع أو مؤسسة.

الشفافية:

يقصد بالشفافية أن يتم استبعاد وإزالة أي تشكيك أو خداع أو غموض، واستبدالها بمبدأ الوضوح الذي يعطي الحق لأصحاب المصلحة، والمعنيين في معرفة المعلومات والاطلاع على البيانات بما يخص عملية اتخاذ القرار ووضع السياسات والتشريعات، وتتم الشفافية عن طريق وضع مبادئ ومقاييس تعمل على تعزيز الوضوح وسهولة الفهم وتحارب الفساد.

وهي ما يجعل الانفتاح والمصراحة حول القرارات والأنشطة التي تؤثر على المجتمع والاقتصاد والبيئة سهلة وواضحة بحيث تكون المعلومات اللازمة ذات العلاقة متاحة ويمكن الوصول إليها عند الطلب ما لم تكن هناك أسباب لحجبها.



جائزة نظام استمرارية الأعمال

An aerial photograph of a lush green forest. A river winds through the center of the forest, forming a heart shape. The river is a light blue color, contrasting with the vibrant green of the trees. The forest is dense and covers the entire area around the river.

تقرير الاستدامة

2023

الحوكمة والامتثال

الرؤية والرسالة والقيم

رؤية الشركة

تسعى شركة كهرباء إربد إلى التميز في تقديم خدمات كهربائية ذكية ومستدامة.

رسالة الشركة

تحرص شركة كهرباء إربد على المساهمة في دعم وضمان استمرارية عجلة التنمية الاقتصادية والاجتماعية من خلال تقديم خدمات كهربائية ذكية ومستدامة.

قيم الشركة

تتبنى شركة كهرباء إربد العديد من القيم المؤسسية وتحرص على تجسيدها مما يضمن تواصلًا مستمرًا لهذه القيم مع جميع الأشخاص المعنيين، وتشمل هذه القيم ما يلي:

- التحلي بالسلوكيات المهنية والأخلاقية (أمانة / عدالة / نزاهة).
- تعزيز ثقافة التميز في الشركة من خلال تحقيق مستويات أداء باهرة ومستدامة.
- قدوة حسنة وأنموذجًا يحتذى به في الحاکمية المؤسسية.
- الاعتزاز بالانتماء للشركة.
- تعزيز التزام الشركة بالمسؤولية المجتمعية.

الحوكمة المسؤولة

حماية دور أصحاب المصالح

تعمل الشركة على ضمان معاملة عادلة لجميع أصحاب المصالح، وتعزيز الثقة والشفافية في علاقتها معهم، حيث تلتزم شركة كهرباء إربد بكافة البنود الواردة في تعليمات الحوكمة والتشريعات النافذة فيما يتعلق بالحقوق العامة للمساهمين، كما تلتزم الهيئة العامة لشركة كهرباء إربد بكافة البنود الواردة في تعليمات الحوكمة والمتعلقة بصلاحياتها. وقد اتخذت الشركة عدة إجراءات لضمان معاملة عادلة ومتساوية لجميع أصحاب المصالح، حيث قامت بتحديد وتوثيق احتياجات وأولويات هؤلاء الأشخاص، بما في ذلك أعضاء مجلس الإدارة وأي جهات ذات علاقة مثل المساهمين الكبار أو الشركاء التجاريين، ثم ضمنت الشركة أن تكون المعاملة معهم عادلة ومتساوية دون أي تمييز، سواء في عمليات اتخاذ القرارات أو التعاملات التجارية. بالإضافة إلى ذلك، قامت الشركة بمراجعة جميع الصفقات والتعاملات المحتملة مع هؤلاء الأصحاب للتأكد من أنها تتم بشكل شفاف وبما يتوافق مع مصلحة الشركة ومصالحهم. وفي حال وجود أي توجيهات أو قرارات تحتاج إلى اتخاذها، تُقدم الشركة توصيات ملائمة لمجلس الإدارة لاتخاذ القرارات المناسبة. وأخيرًا، تضمن الشركة لأصحاب المصالح الوصول السريع والمنتظم إلى المعلومات والبيانات ذات الصلة بمهامهم وأنشطتهم في الشركة؛ مما يمكنهم من تقديم الرؤى والملاحظات بشكل أفضل واتخاذ القرارات المستنيرة بناءً على المعلومات الكاملة والشفافية.

الإفصاح والشفافية الكاملة

من أبرز سمات الحوكمة الرشيدة الإفصاح والشفافية التي تهدف إلى تحقيق أهداف الشركة من خلال تمكين مساهمين الشركة من الحصول على المعلومات المطلوبة بشفافية وعدالة، حيث تم تنظيم إجراءات عمل للشركة لتنظيم شؤون الإفصاح عن المعلومات استنادًا إلى المادة (14) من تعليمات حوكمة الشركة المساهمة المدرجة لعام 2017 والصادرة عن مجلس مفوضي هيئة الأوراق المالية.

تلتزم شركة كهرباء إربد بتطبيق جميع تعليمات حوكمة الشركات المساهمة المدرجة لعام 2017 والصادرة عن مجلس مفوضي هيئة الأوراق المالية بقرارها رقم 146 / 2017 تاريخ 22 / 5 / 2017، ويشمل ذلك تشكيلة واجتماعات مجلس إدارة الشركة واللجان المنبثقة عنه، بالإضافة إلى اجتماعات الهيئة العامة وحقوق أصحاب المصالح، وأمر الإفصاح والشفافية، واختيار مدقق الحسابات وتعاملات الأطراف ذوي العلاقة، وإصدار تقرير الحوكمة وتضمينه للتقرير السنوي. كما تقوم الشركة من خلال لجنة الحوكمة بمتابعة التعاميم الصادرة عن هيئة الأوراق المالية الخاصة بتعليمات حوكمة الشركات، والتعديل على سياسات الإفصاح والشفافية وسياسة تنظيم العلاقة مع أصحاب المصالح لأعضاء مجلس الإدارة والعاملين بالشركة، بالإضافة إلى عمل إجراءات للشركة لتنظيم شؤون الإفصاح عن المعلومات، وإعداد سياسة إدارة المخاطر من قبل لجنة إدارة المخاطر واعتمادها من قبل مجلس الإدارة وتطبيقها ومتابعتها.

المبادئ الأساسية للحوكمة

حماية حقوق حملة الأسهم وضمان المعاملة العادلة لهم

تضع شركة كهرباء إربد حماية حقوق حملة الأسهم في صميم أولوياتها، حيث تسعى جاهدة لضمان توفير الشفافية والمشاركة الفعالة لحملة الأسهم في اتخاذ القرارات الرئيسية، وتُقدم الشركة معلومات شفافة ودقيقة حول أدائها المالي والعمليات الرئيسية، كما تضمن لحملة الأسهم المشاركة في الجمعيات العمومية والتصويت على السياسات والتغييرات الهامة. بالإضافة إلى ذلك، تلتزم الشركة بتوفير حقوق التوزيعات بشكل عادل ومتساو، وتضمن عدم التمييز بين حملة الأسهم، وفي حال وجود أي انتهاكات لحقوقهم، تقدم الشركة الدعم القانوني والحماية اللازمة، وهذا بدوره يؤدي تعزيز الثقة والشفافية في العلاقة بين الشركة وحملة الأسهم، وتعزيز مشاركتهم الفعالة في نجاح الشركة.

السياسات

تتبنى شركة كهرباء إربد العديد من السياسات الداعمة ومنها:

- 1 الإفصاح والشفافية الخاصة.
- 2 منهجية إدارة المخاطر.
- 3 سياسة تجنب تعارض المصالح من أجل منع الأشخاص المطلعين في الشركة من استغلال المعلومات الداخلية السرية لتحقيق مكاسب مادية أو معنوية.
- 4 سياسة تنظم العلاقة مع أصحاب المصالح لضمان تنفيذ التزامات الشركة تجاه أصحاب المصالح وحفظ حقوقهم.
- 5 سياسة تفويض واضحة في الشركة يحدد بموجبها الأشخاص المفوضين وحدود الصلاحيات المفوضة لهم.
- 6 مدونة السلوك المهني لمجلس الإدارة.
- 7 مدونة السلوك المهني للإدارة التنفيذية والعاملين في الشركة.
- 8 منهجية استقبال الشكاوى والرد عليها.

تحقيق عدالة مسؤوليات مجلس الإدارة

يلتزم مجلس إدارة شركة كهرباء إربد بمعايير حوكمة الشركات المساهمة العامة وفق أفضل الممارسات من وضع الاستراتيجيات والسياسات والخطط والإجراءات التي من شأنها تحقيق مصلحة الشركة وأهدافها، وتعظيم حقوق المساهمين خاصة المجتمع المحلي، واعتماد سياسة الإفصاح والشفافية الخاصة بالشركة والسياسات الأخرى، وإعداد تقرير الشركة السنوي والربعي، ومتابعة تطبيقها وفقاً لمتطلبات الجهات الرقابية والتشريعات النافذة.

ويُعتبر مجلس الإدارة السلطة الأعلى في الشركة، ويتكون المجلس من 11 عضواً غير مستقلين وغير تنفيذيين. ويقوم المجلس بمتابعة أعمال الشركة في كافة عملياتها وأنشطتها، ومتابعة نتائج أعمالها؛ لضمان انتظامها مع السياسات والاستراتيجيات، وتنظيم الأمور المالية والمحاسبية والإدارية للشركة بموجب أنظمة داخلية.



الأخلاقيات والامتثال

نحن في شركة كهرباء إربد ملتزمون بأعلى مستويات الأخلاقيات في العمل وفقاً للمعايير والممارسات المحلية والعالمية. كما نؤكد على النزاهة كقيمة أساسية لدينا، ونعتبرها جزءاً لا يتجزأ من ثقافتنا، وجميع موظفينا مدركون تماماً لمسؤوليتهم في الحفاظ على بيئة عمل أخلاقية، وعدم التسامح مع أي شكل من أشكال الفساد أو الاضطهاد أو انتهاك حقوق الإنسان. كما لم يتم تسجيل أي حالة فساد أو تمييز أو انتهاك لحقوق الموظفين خلال العام 2022، ونسعى جاهدين لتوفير بيئة عمل خالية من التمييز والمضايقة بناءً على أي اعتبارات مثل العرق أو اللون أو الديانة أو الجنس أو أي عوامل أخرى.

إدارة التأثيرات

تعتبر إدارة التأثيرات عملية شاملة تهدف إلى تحقيق التوازن بين تحقيق الفوائد وتقليل المخاطر والتأثيرات السلبية للقرارات والأنشطة. ونحن في شركة كهرباء إربد نسعى جاهدين لتحسين إدارة التأثيرات البيئية والاجتماعية لعملياتنا، كما نسعى إلى تحقيق الاستدامة والمسؤولية الاجتماعية من خلال تطبيق مبادئ البيئة والمجتمع في جميع جوانب أعمالنا. لذا، نحن نعمل على تنفيذ مشاريع مستدامة وتعزيز كفاءة استخدام الطاقة، بالإضافة إلى إدارة النفايات بشكل صحيح وآمن، كما نحرص على توفير بيئة عمل آمنة وصحية لموظفينا، ونسعى للتواصل المستمر مع المجتمع المحلي؛ لتوعيته بأهمية الحفاظ على البيئة. كما نلتزم بالامتثال لجميع التشريعات واللوائح المتعلقة بصناعة الطاقة والبيئة. وبشكل عام، نحن نسعى إلى تحقيق التوازن بين الاستدامة البيئية والاقتصادية والاجتماعية في جميع أنشطتنا.

إدارة المخاطر

تعد إدارة المخاطر عملية ذات طبيعة احترازية ومستمرة على جميع المستويات الإدارية في الشركة، وتهدف إلى نشر المعرفة والفهم الكامل الصحيح حول المخاطر المحتملة داخل الشركة، وسرعة حصولها ومدى تأثيرها وسرعة الاستجابة لمواجهتها، ولا تستطيع الشركة من دونها الحفاظ على نجاح عملياتها التجارية. وتمتلك الشركة إطاراً قوياً وفعالاً تنفذه بحرص شديد لإدارة المخاطر، وهو ما تجسده الإدارة والموظفون على جميع المستويات ويشكل جزءاً لا يتجزأ من نظام الحوكمة الخاص بها.

ومن أجل تنفيذها تنفيذاً كاملاً وصحيحاً فقد حددت الشركة لجنة مسؤولية عن مهامها، وبناءً عليه أنشأت نظاماً لإدارة المخاطر، وتتوافق سياسات ومناهج إدارة المخاطر في الشركة مع المعايير الدولية المتعلقة بإدارة

1 تطوير سجلات مخاطر لجميع أقسام الشركة حسب الممارسات الفضلى، حيث قامت دائرة المخاطر بإجراء تحليل شامل للمخاطر الرئيسية والفرعية التي قد تواجه الشركة وتؤثر على تحقيق أهدافها وتقديرها تبعاً لاحتمالية حدوثها وحجم تأثيراتها، كما تم تصنيف هذه المخاطر حسب درجة خطورتها وفقاً لمعايير محددة، مما يساعد الإدارة في تحديد أولوياتها وتوزيع مواردها بكفاءة وفعالية.

2 تطوير استراتيجيات التعامل مع المخاطر، حيث تقوم دائرة المخاطر بالتعاون مع الدوائر التنفيذية الأخرى بتطوير خطط وإجراءات التعامل مع المخاطر وفقاً للاستراتيجيات المحددة في المعايير الدولية ومتابعة تنفيذها لضمان فعاليتها.

3 إصدار خطة استمرارية لأعمال الشركة، حيث قامت دائرة المخاطر وبمشاركة دائرة الجودة بإعداد خطة لضمان استمرارية أعمال الشركة وقت الاضطرابات الداخلية والخارجية.

4 المشاركة الفعالة في مشروع حوكمة بيانات الشركة.

5 التوعية والتدريب من خلال تنفيذ برامج توعية وتدريب للموظفين؛ لزيادة الوعي بتقييم المخاطر المحتملة وكيفية إدارتها والتعامل معها بشكل فعال.

كما قامت دائرة المخاطر بمراجعة وتحديث سجل المخاطر الرئيسي، ومنهجية تحديد وتقييم المخاطر التي قد تتعرض لها الشركة من ناحية الاحتمالية والأثر، بالإضافة إلى تعريف كافة أنواع المخاطر وتصنيفها والضوابط الرقابية إزاء كل نوع من أنواع هذه المخاطر، وتم تحديث سجل المخاطر وتطويره بشكل شمولي ليشمل أصنافاً عديدة من المخاطر، أهمها: المخاطر الاستراتيجية، المخاطر التشغيلية، المخاطر المالية، مخاطر الأمن السيبراني وتقنية المعلومات، مخاطر عدم الامتثال، والمخاطر البيئية. ويتم استخدام أنظمة ومنهجيات وأدوات قياس متنوعة تتضمن مزيّجاً

المخاطر، ولدى شركة كهرباء إربد سياسة واضحة لإدارة المخاطر فضلاً عن لجنة المخاطر والتدقيق التي تتمثل مسؤوليتها الرئيسية في الإشراف على التنفيذ السليم، والغرض الرئيسي من سياسة المخاطر هو توفير نهج شامل ومنهجي ومنظم لتحديد المخاطر وتقييمها، والاستجابة لها ورصدها في إطار أنشطة الشركة.

وترتبط السياسات ذات العلاقة بمرونة الأعمال في الشركة مما يسمح لهذه السياسات أن يكون لها خطة عمل خاصة ذات مرونة عالية، وتساعد على أداء الأعمال مع متابعة المخاطر ومدى تأثيرها في حال حدوثها، وتتضمن أيضاً خطط استمرارية الأعمال وإدارة الأزمات والطوارئ أثناء وبعد التعافي من الكوارث. ويتولى مجلس إدارة شركة كهرباء إربد تقييم نظام إدارة المخاطر والإشراف عليه، ومتابعته بشكل مستمر.

وقد سعت شركة كهرباء إربد لتطبيق المعايير المثلث في إدارة المخاطر، إذ قامت الشركة بتطبيق الإرشادات الدولية في مجال إدارة المخاطر المضمنة في المعيار الدولي لإدارة المخاطر (ISO 31000) التزاماً منها بتبني الممارسات الفضلى في مجال إدارة المخاطر، مما يضمن تحديد المخاطر وتحليلها وتقييمها والعمل على إدارتها بالشكل الذي يخفف من أثارها ويقلل من احتمالية حدوثها، حيث تحرص الشركة على إبقائها ضمن المستويات المقبولة مما يمكّن الشركة من مواجهة التحديات بشكل أكثر كفاءة وفعالية.

وتعزيزاً لنهج التفكير المبني على المخاطر فقد قامت الشركة باستحداث دائرة المخاطر في عام 2022 لتُعنى بتطوير إطار شامل لإدارة المخاطر المؤسسية وفقاً للمتطلبات القانونية والمعايير الدولية والممارسات الفضلى في هذا المجال، كما تسعى دائرة المخاطر لحماية وإضافة القيمة للشركة من خلال اتباع نهج استباقي في قراءة الأحداث، وتعزيز الشراكات المحلية والخارجية لتبقى على اطلاع بأحدث المتطلبات العالمية والمحلية في هذا الإطار، وذلك من خلال القيام بعدد من المبادرات منها:

من الأساليب الكمية والنوعية في مراقبة وقياس المخاطر وبما يتوافق مع تعليمات الجهات الرقابية والسياسات المعتمدة.

وتساهم إدارة المخاطر في تعزيز الاستدامة في الشركة وذلك من خلال تحليل المخاطر البيئية والاجتماعية، وتطوير استراتيجيات للتعامل مع المخاطر والالتزام بالمعايير الأخلاقية والقانونية.

مخاطر الموارد البشرية

تؤمن كهرباء إربد أن مواردها البشرية تمثل أحد أهم الأصول التي استثمرت بها وتسعى للاستثمار بها؛ لضمان بناء مستقبل مستدام للشركة، وتبنت الشركة العديد من السياسات التي تساعد على ضمان استدامة فعالة لمواردها البشرية وضمان توافرها وتجديدها بما يضمن استدامة تحقيق النتائج. ولتضمن الوصول إلى هذا الهدف عملت على تحليل مخاطر الموارد البشرية في الشركة التي تتلخص في الآتي:

1 مدى توفر الكوادر الفنية المؤهلة القادرة على القيام بالأعمال الفنية المتجددة التي تتوافق مع التطور التكنولوجي في مجالات عمل الشركة التي عملت الشركة على تبني أحدث التكنولوجيا في عملياتها.

2 مدى التزام الموارد البشرية الحالية والمستقبلية بالعمل على تحقيق أهداف وتطلعات الشركة، والحفاظ على المعارف المتراكمة والأصول المعرفية للشركة، وعدم تسريبها واستخدامها لغايات تؤثر على الشركة.

3 تسرب بعض الكوادر البشرية المؤهلة نتيجة المنافسة الحادة في السوق على استقطاب الموارد البشرية المؤهلة.

4 الاضرابات العمالية.

5 المستوى المعرفي والمهاري للكوادر البشرية، ومواكبة المستجدات المعرفية والتقنية في مجالات عمل الشركة.

ولضمان عدم تأثير مخاطر الموارد البشرية على أعمال الشركة في رحلتها لتحقيق التميز والاستدامة، فقد تبنت مجموعة من السياسات التي ساعدتها على تجاوز المخاطر وضمان تحقيق الاستدامة المنشودة للموارد البشرية، وأهم هذه السياسات ما يلي:

1 بناء شراكات مهنية مستدامة مع مؤسسات التعليم المهني والتقني ضمن منطقة امتيازها؛ لتشجيع الشباب الأردني على الانخراط في برامج تدريب وتعليم مهني وتقني متخصصة بأعمال الشركة مثل شراكتها مع مؤسسة التدريب المهني في تطوير برنامج التدريب على الشبكات الكهربائية الذي يهدف لتأهيل الشباب

للعمل على الشبكات الكهربائية (التوزيع) وبما يتوافق مع احتياجات الشركة، وتحرص الشركة على توفير المواد والكفايات اللازمة لتأهيل المنخرطين في البرنامج وتدريبهم ميدانياً من خلال أصحاب الخبرة المهندسين والفنيين الخبراء في الشركة، كما تحرص على توظيف من يجتاز البرنامج بنجاح. ومن البرامج التي تبنتها الشركة استيعاب طلاب التخصصات المتخصصة في أعمال الشركة من الكليات والجامعات ضمن منطقة امتياز الشركة.

2 تبني ثقافة مؤسسية تعتمد على مجموعة من القيم المؤسسية التي تسعى لتكريسها لدى العاملين، ويمثل شاغلي الوظائف القيادية والإشرافية في الشركة القدوة الحسنة في تبني هذه الثقافة، وتحفز العاملين على الالتزام بمدونة السلوك المهني.

3 بناء سلم رواتب محفز للعمل ومنافس بالنسبة للسوق، حيث تقوم بدراسة السوق ومستوى الأجور فيه لضمان أن ما يحصل عليه العاملين في الشركة منافس، ويشجعهم للاستمرار في العمل لدى الشركة، والسعي لبذل الجهود التي تساهم في تحقيق تطلعات الشركة.

4 تبني سياسات عمل وتوظيف جديدة مثل (Outsourcing) التي تضمن عدم الإضرار بمصالح الشركة في حالات الإضرابات العمالية.

5 تبني سياسات التدريب والتطوير التي تحاكي أفضل الممارسات؛ لضمان رفع مستوى كفايات الموظفين باستمرار لضمان قدرتهم على التعامل مع التكنولوجيا التي تسعى الشركة لإدخالها في أعمالها.

سياسات عمل لجنة المخاطر

تمتلك شركة كهرباء إربد سياسات واضحة ودقيقة لإدارة المخاطر، فضلاً عن لجنة المخاطر والتدقيق التي تتمثل مسؤولياتها الرئيسية في الإشراف على التنفيذ الصحيح والدقيق، والهدف الأساسي من سياسات المخاطر هو تأمين منهجية متكاملة ومنظمة لتحديد هذه المخاطر وتقييمها والاستجابة لها ورصدها في إطار أنشطة الشركة. والإطار الذي نعتمده في إدارة المخاطر مدمج في هيكلنا التنظيمي بأدوار ومسؤوليات محددة تغطي جميع جوانب مخاطرنا التشغيلية والإدارية.

وتشمل بعض الأهداف الرئيسية للسياسات ما يلي:

- تحقيق الأهداف الاستراتيجية لشركتنا.
- حماية مصالح أصحاب المصلحة وتعزيزها وتوفير القيمة لهم.
- حماية الأصول والموارد.

- تحسين القدرة التنافسية والكفاءة التشغيلية.
- المحافظة على السمعة والنزاهة.
- تلبية المتطلبات التنظيمية.

وقد عملنا في شركة كهرباء إربد على تحديث مصفوفة المخاطر الرئيسية التي تضمنت منهجية تحديد وتقييم المخاطر التي قد تتعرض لها الشركة من ناحية الاحتمالية والأثر، بالإضافة إلى تعريف كافة أنواع المخاطر وتصنيفها والضوابط الرقابية والتصحيحية، ومهام كل عضو في خطة المخاطر وواجباته إزاء كل نوع من أنواع هذه المخاطر، وتم ربط مصفوفة المخاطر وتطويرها بشكل شمولي، حيث تم إعادة صياغتها كلياً، وإضافة العديد من التعديلات لمعظم المخاطر التي تم تحديدها مسبقاً وذلك تماشيًا مع سياسات الشركة في متابعة أي تحديث أو تطوير في العمليات التشغيلية أو الإدارية، وتحديد منظور الشركة لهذه المخاطر، بالإضافة إلى ربطها بمستويات المخاطر المقبولة، وإعادة صياغة مؤشرات قبول المخاطر المختلفة، وإضافة مستويات جديدة لكل مؤشر.

النهج الاستباقي في إدارة المخاطر (التفتيش وتحديد المخاطر)

تؤمن شركة كهرباء إربد بالإجراءات الاستباقية للمخاطر، وهي من أهم أجزاء الهيكل التنظيمي والإداري في الشركة.

إن مهمة لجنة إدارة المخاطر في شركة كهرباء إربد هي العمل على توفير إطار تنفيذي واضح وقوي يساعد في دعم مبادئ ومجاور إدارة المخاطر وهي: التحديد، والقياس، والمراقبة، والتخفيف، والرصد، والإبلاغ عن جميع المخاطر الرئيسية والثانوية لمساعدة الشركة على تحقيق الأهداف الاستراتيجية، والحفاظ على مصالح أصحاب المصلحة مع مراعاة القدرات الإدارية والمالية المباشرة وغير المباشرة والسياسات التنظيمية بما يضمن للجنة المخاطر في مجلس الإدارة تطبيق النظام بشكل متناسق ومنظم على جميع مستويات الشركة.

والمخاطر يمكن تعريفها بأنها: احتمال حدوث خسارة و/أو ظواهر غير صحيحة وسلبية ناجمة عن إجراء أو حدث بطريقة خاطئة مباشرة و/أو غير مباشرة، ويمكن أن تحدث بطريقتين رئيسيتين:

- أخطاء قد تؤدي إلى خسائر مالية أو غير مالية مباشرة أو غير مباشرة تؤثر سلباً على الأداء الاقتصادي للشركة أو مركزها المالي.
- حظر أو تقييد من إمكانيات الشركة على تحقيق أهدافها الاستراتيجية، مما قد يحد من قدرتها أو ضياع الفرص التي قد تساعد في الحفاظ على العمليات الجارية أو الاستفادة من فرص النمو والتحسين.

ولمواجهة ذلك والحد منه، لا بد من معرفة أن إطار عمل لجنة إدارة المخاطر تضم بين عملياتها مجموعة كبيرة من الأنشطة التي تشكل الهيكل التنظيمي للمخاطر لدى الشركة. ويتضمن هذا النهج الشامل تحديد المخاطر وقياسها ومراقبتها والسيطرة عليها بهدف ضمان ما يلي:

- 1 فهم واضح لما تتعرض له الشركة من المخاطر المباشرة أو غير المباشرة.
- 2 المحافظة على حدود ومستوى المخاطر في الشركة التي وضعتها لجنة المخاطر في مجلس الإدارة.
- 3 تتماشى استراتيجية الشركة وأهدافها مع مستويات المخاطر على النحو الذي يحدده مجلس الإدارة.
- 4 قرارات قبول مستويات المخاطر أو درجة تأثيرها يجب أن تكون واضحة، ومحددة جيداً، وشفافة.
- 5 وجود بدائل مالية أو ميزانية كافية (هامشية) لاستيعاب المخاطر المحتمل.
- 6 ومن خلال الالتزام بهذه المبادئ أو غيرها مما تفرضه طبيعة عمل الشركة، تستطيع شركة كهرباء إربد من إدارة المخاطر بفعالية ومواصلة التزامها بالاستدامة على المدى الطويل وتحقيق القيمة للمساهمين.

الإفصاح عن سياسة إدارة المخاطر

تقوم اللجنة بالإفصاح في تقرير مجلس الإدارة عن جميع المعلومات المتعلقة بأي مخاطر تواجهها الشركة، سواء كانت مخاطر استراتيجية أو مخاطر تشغيلية أو أي نوع كان من المخاطر التي من الممكن أن تتعرض لها الشركة بناءً على عملياتها التشغيلية أو الإدارية.

آلية التظلم ومواجهة المخاطر

سعيًا من الشركة في تعزيز مبدأ الاستدامة في عملياتها فقد هدفت الشركة إلى وجود آليات تظلم فعالة لمعالجة الشكاوى والمخاوف، وتعكس هذه الآليات الشفافية والمساءلة، وتساهم في بناء سمعة إيجابية للشركة، حيث أتاحت الشركة للموظف فرصة سماع أقواله للدفاع عن نفسه قبل فرض الجزاء ويتم إثبات ذلك خطيًا، ويحق للموظف الاعتراض على الجزاء الذي فرض عليه لدى مفتش العمل خلال أسبوع واحد من تاريخ تبليغه له، كما يجوز للموظف الاعتراض على تقييم أدائه إذا كان أقل من جيد مُبدئيًا لأسباب اعتراضه، ويتم عرض الاعتراض على لجنة شؤون الموظفين الثانية لتقوم بدورها بدراسته ورفع تقريرها بهذا الخصوص إلى المدير العام. وقامت الشركة باستحداث منصة صوتك مسموع وهي عبارة عن منصة لتقديم أية مقترحات أو ملاحظات أو شكاوى لتصل مباشرة للمدير العام.

المشركون

تتبنى الشركة منهجية معتمدة للتعامل مع الشكاوى المقدمة من المواطنين، حيث تم استقبال 2754 شكاوى خلال العام 2023، وتم التعامل معها بكامل الشفافية، والرد على جميعها ضمن المدة القانونية والمقرة من هيئة تنظيم قطاع الطاقة والمعادن. كما توفر الشركة وسائل عدة لتقديم الشكاوى (خطياً، هاتفياً، بريدًا إلكترونيًا، وسائل التواصل الاجتماعي)؛ لما لها من أهمية في رفع مدى الرضا للعملاء والمتعاملين.

الموظفون

تم إلغاء 22 عقوبة عن الموظفين خلال العام 2023، كما أن الشركة أتاحت خدمة صوتك مسموع على نظام Portal الخاص بالموظفين التي تتيح لهم إيصال قضاياهم، حيث تصل هذه التظلمات لعطوفة المدير العام الذي يقوم بسماعها، واتخاذ الاجراءات اللازمة لضمان حقوق جميع الموظفين.

مكافحة الرشوة والفساد

تلتزم شركة كهرباء إربد بمحاربة الفساد بجميع أشكاله وفي جميع عمليات وأقسام الشركة، حيث قامت الشركة باعتماد مبادئ وقيم وأخلاقيات العمل المنصوص عليها في مدونة السلوك الوظيفي، كما تضمنت تعليمات حوكمة الشركات وقانون الشركات الأردني مجموعة من الأحكام من شأنها أن تؤدي إلى تجنب تضارب المصالح على مستوى مجلس الإدارة والإدارة التنفيذية للشركة، ومن ذلك الأحكام التي تضبط تضارب المصالح في العقود والمشاريع التي تعقدها الشركة وغيرها. وفي حال العثور على أي حالة فساد يتم التعامل معها بما يتناسب مع نظام الشركة والقوانين التي تحكم عملها، كما يتم تحويلها إلى السلطات القضائية المناسبة إن لزم الأمر. ومما يدعو للفخر أن شركة كهرباء إربد لم تُسجل لديها أية حالة فساد في عام 2023.

الإبلاغ عن المخاطر والتعامل مع الشكاوى والامتثال القانوني

إيمانًا من الشركة بتقديم أفضل خدمة للعملاء، تتبنى الشركة منهجية شكاوى معتمدة تضمن سير إجراءات الشكاوى بطريقة فعالة، حيث تستقبل الشركة الشكاوى وتقوم بالرد على مقدميها بما يتوافق مع المنهجية في أقل فترة ممكنة، مع الأخذ بعين الاعتبار معايير هيئة تنظيم قطاع الطاقة والمعادن.

كما تقوم الشركة بتتبع الشكاوى الواردة إليها مفصلة حسب النوع وحسب الرد، بحيث يتم تتبع عدد الشكاوى التي تم الرد عليها ضمن المدد المحددة لكل شكاوى والشكاوى التي لم يتم الرد عليها خلال هذه الفترة، حيث تعتمد فترة الرد على الشكاوى على تصنيفها، إذ بلغت نسبة الشكاوى التي تم الرد عليها ضمن الفترة المحددة لها خلال عام 2023 (100%) من مجموع الشكاوى الواردة، وتسعى الشركة للحفاظ على هذه النسبة خلال الأعوام القادمة.

وتقوم الشركة باستقبال الشكاوى الواردة من قبل المواطنين في جميع المناطق الواقعة ضمن منطقة التوزيع والتزويد بالتجزئة التابعة للشركة من خلال ثلاث وسائل تتمثل بـ: **الشكاوى الخطية (الحضور شخصياً أو من خلال البريد العادي)، الشكاوى الهاتفية (من خلال مركز الاتصال)، وشكاوى البريد الإلكتروني**، حيث يبين الجدول أدناه تصنيفاً للشكاوى الواردة خلال عام 2023 حسب آلية الاستقبال:

تصنيف حسب آلية الاستقبال	العدد	نسبة
بريد إلكتروني	1169	42.4%
خطي	423	15.4%
هاتفي	1162	42.2%
المجموع	2754	100%

نسبة الشكاوى لأعداد المشتركين

السنة	أعداد المشتركين	عدد الشكاوى الواردة	نسبة الشكاوى / 1000 مشترك
2022	614,869	2,959	4.81
2023	630,925	2,754	4.37

مركز السيطرة والعمليات المركزية وتطوير مركز الاتصالات

كجزء من جهود شركة كهرباء إربد لتحسين تقنياتها وخدماتها، فقد تم تدشين مركز المراقبة والتحكم على شبكة الجهد المتوسط واستبدال العدادات التقليدية بعدادات ذكية، وذلك بهدف تقليل الانقطاعات الكهربائية الناتجة عن الأعطال. وهذا من شأنه تمكينها من إعادة التيار الكهربائي بأسرع وقت ممكن لأكبر عدد ممكن من المشتركين، مما يساهم في زيادة موثوقية الخدمة التي تقدمها الشركة وتحسين تجربة المشتركين.

بالإضافة إلى ذلك، واصلت الشركة عملها لتحديث وتطوير مركز الاتصال لتقديم الخدمات بالطريقة المثلى التي تعكس وجه الشركة الحقيقي تجاه عملائها المشتركين في كافة منطقة امتيازها، حيث يوفر مركز اتصال شركة كهرباء إربد العديد من الخدمات الإجرائية والمعلوماتية على مدار الساعة من خلال عدة قنواتٍ للتواصل (الاتصال الهاتفي المباشر مع الموظف **Direct Call**، الرد الصوتي التفاعلي الآلي **IVR**، المحادثات الكتابية المباشرة **Live Chat**، البريد الإلكتروني **Email**، حيث إن المركز قادر على استقبال 480 مكالمات هاتفية في آنٍ واحد في الوقت الحالي، ومجهز لزيادة الطاقة الاستيعابية ليكون قادراً على استقبال 660 مكالمات في ذات الوقت عند الحاجة، وفي حال وجود ضغط مكالمات فإنه يتم تفعيل خدمة الرد من الموظفين عن بعد لزيادة الكادر البشري وذلك من خلال العمل من خارج مراكز الشركة **Work from Home** لرفع كفاءة العمل وخدمة المتصلين، ومن الخدمات المقدمة في المركز (استقبال الشكاوى والأعطال، الاستفسارات عن الفواتير والمعاملات وخدمات المشتركين، قبض الفواتير يدوياً، التغذية الراجعة **Feedback** من خلال إجراء المكالمات مع المتعاملين **After Service Call**)، وغيرها من الخدمات العديدة. أما عن خدمة الـ **IVR** فإنه يمكن للمتعامل تسجيل الأعطال آلياً دون التواصل مع الموظفين والانتظار لحين الرد، ويعمل المركز طوال أيام الأسبوع وخلال أيام الإجازات والعطل الرسمية لاستقبال جميع الملاحظات عبر عدة أرقام للاتصال والمحادثة، وبمراكز اتصال موزعة في مناطق جغرافية مختلفة.

والجدول التالي يبين عدد المكالمات والتذاكر الواردة لمركز الاتصال في عام 2023 مقارنة مع عام 2022

العدد	2023	2022
عدد المكالمات الواردة	940288	847596
عدد التذاكر	63986	52885

التحول الرقمي

سعت الشركة منذ سنوات لعملية التحول الرقمي من خلال دمجها مع استراتيجية الشركة وذلك لما لها من أثر بيئي كبير من خلال تقليل أثر البصمة الكربونية بيئيًا، ومن خلال إطلاقها منصةً رقميةً جديدة لتسهيل تفاعل المشتركين وتسهيل الخدمات لهم لما له من أثر بيئي واجتماعي واقتصادي.

ومن العمليات التي تطبقها الشركة في عملية التحول الرقمي:

أتمتة العمليات والسعي إلى بيئة خالية من الورق

تولي الشركة أهمية بالغة لتحديث إجراءات العمل اليومية باستخدام التقنيات الحديثة، وتعمل جاهدة على تحسين العمليات لتحقيق زيادة في الكفاءة وتقليل التكاليف وتوفير الوقت. وتعد العدادات الذكية واحدة من أبرز التقنيات التي تساهم في هذا التحسين، حيث تمكن من معالجة البيانات بسرعة، مما يعزز التكامل بين الإدارات ويحسن اتصالاتها، ويقلل من استهلاك الورق في تنفيذ العمليات، مما يجعلها أسرع وأكثر كفاءة.

وكجزء من التزام شركة كهرباء إربد بالمسؤولية البيئية، فإنها تسعى إلى تطوير عملياتها بالكامل لتكون مؤتمتة، مما يساهم بشكل كبير في تقليل انبعاثات الكربون. كما تسعى شركة كهرباء إربد جاهدةً لخلق بيئة عمل خالية تمامًا من الورق، وتقوم حاليًا بإعادة هندسة عملياتها وإجراءاتها لتكون رقمية بالكامل، مما يمكنها من التخلص تدريجيًا من الاعتماد على الورق وتقليل الأثر البيئي للشركة.

مشروع العدادات الذكية

قامت الشركة بالتعاون مع هيئة تنظيم قطاع الطاقة والمعادن بإدخال العدادات الذكية لدى المشتركين بكلفة إجمالية مقدارها 8,250,000، حيث بلغ عدد العدادات الذكية المثبتة خلال عام 2023 نحو (145,594) عدادًا. كما وصلت نسبة النمو في العدادات الذكية التي تم تركيبها خلال عام 2023 234.96% بالنسبة للعدادات الذكية التي تم تركيبها خلال عام 2022.

الأداء الاقتصادي لشركة كهرباء إربد

يوضح الجدول أدناه الإيرادات والأرباح والتكاليف والاستثمارات لشركة كهرباء إربد للسنوات الثلاثة الأخيرة:

البيان	2021-12-31 دينار	2022-12-31 دينار	2023-12-31 دينار
الإيرادات التشغيلية	267,154,798	284,526,789	284,992,482
التكاليف التشغيلية	(255,512,583)	(257,199,292)	(273,080,808)
الربح (الخسارة) من النشاط الأساسي	11,642,215	27,327,497	11,911,674
إيرادات الأنشطة غير الأساسية	7,843,359	10,156,877	11,874,545
مصاريف الأنشطة غير الأساسية	(9,009,292)	(8,599,539)	(10,155,639)
الربح (الخسارة) من الأنشطة غير الأساسية	(1,165,933)	1,557,338	1,718,906
ضريبة الدخل	(3,574,039)	(8,183,188)	(4,422,036)
صافي الدخل (الخسائر)	6,902,243	20,701,647	9,208,544
الانفاق الرأسمالي	15,055,830	17,715,117	34,385,424

مساهمي شركة كهرباء محافظة إربد

- بلغ إجمالي حقوق المساهمين في 2023/12/31 (38847251) دينارًا.
- بلغ حجم التداول لعام 2023 (1239704) دينارًا مقابل (548959) دينارًا تم التداول بها خلال عام 2022.
- بلغ أعلى سعر للسهم الواحد في بورصة عمان (14.30) دينارًا، وأدنى سعر (9.4) دينارًا.
- بلغ سعر الإقفال للسهم الواحد بتاريخ 2023/12/31 (9.8) دينارًا.
- بلغ عدد المساهمين لعام 2023 (3800) مساهمًا.

أعضاء مجلس إدارة الشركة

يتولى إدارة شركة كهرباء إربد مجلس إدارة مكون من أحد عشر عضوًا يتم انتخابهم وفق أسلوب التصويت التراكمي من قبل الهيئة العامة، ويمثل مجلس الإدارة كافة المساهمين ويعمل بكل نزاهة وشفافية بما يحقق مصلحة الشركة وأهدافها وغاياتها، ويتمتع جميع أعضاء مجلس الإدارة بالمؤهلات العلمية والخبرة الكافية بالأمور الإدارية والمالية، ولديهم المعرفة التامة بحقوق وواجبات مجلس الإدارة.

مسؤوليات مجلس الإدارة

يلتزم مجلس إدارة شركة كهرباء إربد بمعايير حوكمة الشركات المساهمة العامة وفق أفضل الممارسات من وضع الاستراتيجيات والسياسات والخطط والإجراءات التي من شأنها تحقيق مصلحة الشركة وأهدافها، وتعظيم حقوق المساهمين وخاصة المجتمع المحلي، واعتماد سياسة الإفصاح والشفافية الخاصة بالشركة والسياسات الأخرى، وإعداد تقرير الشركة السنوي والربعي ومتابعة تطبيقها وفقًا لمتطلبات الجهات الرقابية والتشريعات النافذة. ويعتبر مجلس الإدارة السلطة الأعلى في الشركة، ويتكون المجلس من 11 عضوًا غير مستقلين وغير تنفيذيين. يقوم المجلس بمتابعة أعمال الشركة في كافة عملياتها وأنشطتها ومتابعة نتائج أعمالها لضمان انتظامها مع السياسات والاستراتيجيات وتنظيم الأمور المالية والمحاسبية والإدارية للشركة بموجب أنظمة داخلية.

انتخابات مجلس الإدارة

يتم انتخاب أعضاء مجلس الإدارة من قبل الهيئة العامة للشركة بالاقتراع السري وفقًا لأحكام قانون الشركات الأردني وتعليمات حوكمة الشركات لسنة 2017، حيث يقوم المجلس بمهامه ومسؤولياته في إدارة أعمال الشركة لمدة أربع سنوات. كما يتم انتخاب رئيس مجلس الإدارة ونائبه من قبل السادة أعضاء مجلس الإدارة حسب أحكام قانون الشركات.

اللجان المنبثقة عن مجلس الإدارة

يلتزم مجلس إدارة شركة كهرباء إربد بتشكيل كافة اللجان الدائمة والمنصوص عليها في تعليمات حوكمة الشركات وهي: اللجنة المالية والإدارية والترشيحات والمكافآت، لجنة التدقيق، لجنة الحوكمة، لجنة إدارة المخاطر، لجنة شؤون الموظفين الثانية، لجنة العطاءات المركزية، لجنة العطاءات الفرعية، لجنة التأمين الصحي للموظفين، لجنة التأمين الصحي بعد التقاعد، ولجنة التخطيط الاستراتيجي. بحيث لا تقل اجتماعات اللجان عن اجتماعين اثنين في السنة باستثناء لجنة التدقيق إذ لا تقل عن أربعة اجتماعات، وتتمتع كل من اللجان بمهام معينة بالإضافة إلى

صلاحياتها في طلب المشورة المالية والإدارية والقانونية وأي إيضاحات أخرى.

وفيما يلي ملخص عن المهام الرئيسية لهذه اللجان:

أولاً: اللجنة المالية والإدارية والترشيحات والمكافآت

وتتولى اللجنة المالية والإدارية والترشيحات والمكافآت المهام التالية:

- 1 التأكد من استقلالية الأعضاء المستقلين بشكل مستمر وإعلام الهيئة في حال انتهاء صفة الاستقلالية عن أي عضو من أعضاء مجلس الإدارة.
- 2 وضع السياسة الخاصة بمنح المكافآت والمزايا والحوافز والرواتب في الشركة ومراجعتها بشكل سنوي.
- 3 تحديد احتياجات الشركة من الكفاءات على مستوى الإدارة التنفيذية العليا والموظفين وأسس اختيارهم.
- 4 وضع سياسة للإحلال والتعاقب الوظيفي والسياسية الخاصة بالموارد البشرية والتدريب في الشركة ومراقبة تطبيقها، ومراجعتها بشكل سنوي.

ثانياً: لجنة التدقيق

وتتولى لجنة التدقيق مهمة الإشراف والرقابة على أعمال المحاسبة والرقابة والتدقيق في الشركة بما في ذلك الأمور التالية:

- 1 مناقشة الأمور المتعلقة بترشيح مدقق الحسابات الخارجي والتأكد من استيفائه للشروط الواردة في التشريعات النافذة، وعدم وجود ما يؤثر على استقلاليته.
- 2 بحث كل ما يتعلق بعمل مدقق الحسابات الخارجي بما في ذلك ملاحظاته ومقترحاته وتحفظاته، ومتابعة مدى استجابة إدارة الشركة لها وتقديم التوصيات بشأنها إلى مجلس الإدارة.
- 3 مراجعة مراسلات الشركة مع مدقق الحسابات الخارجي، وتقييم ما يرد فيها وإبداء الملاحظات والتوصيات بشأنها إلى مجلس الإدارة.
- 4 متابعة مدى تقييد الشركة والتزامها بتطبيق أحكام التشريعات النافذة ومتطلبات الجهات الرقابية.

- 5 دراسة التقارير الدورية قبل عرضها على مجلس الإدارة وتقديم التوصيات بشأنها.
- 6 دراسة خطة عمل مدقق الحسابات الخارجي والتأكد من أن الشركة توفر للمدقق كافة التسهيلات الضرورية للقيام بعمله.
- 7 دراسة وتقييم إجراءات الرقابة والتدقيق الداخلي.
- 8 الاطلاع على تقييم مدقق الحسابات الخارجي لإجراءات الرقابة والتدقيق الداخلي.
- 9 الاطلاع على تقارير الرقابة والتدقيق الداخلي لا سيما تلك المتعلقة بأي مخالفات تظهر نتيجة لعمل المدقق الداخلي.
- 10 التوصية لمجلس الإدارة فيما يتعلق بالأمور المرتبطة بإجراءات الرقابة والتدقيق الداخلي وعمل المدقق الداخلي.
- 11 التأكد من عدم وجود أي تعارض في المصالح قد ينجم عن قيام الشركة بعقد الصفقات أو إبرام العقود أو الدخول في المشروعات مع الأطراف ذوي العلاقة.
- 12 مراجعة تعاملات الأطراف ذوي العلاقة مع الشركة والتوصية بشأنها لمجلس الإدارة قبل إبرامها.
- 13 وضع سياسات واستراتيجيات تضمن تعزيز الرقابة الداخلية في الشركة.
- 14 وضع الآليات المناسبة لضمان توفير الشركة للعدد الكافي من الكوادر البشرية المؤهلة لإشغال مهام الرقابة الداخلية بحيث يتم تدريبها ومكافأتها بشكل مناسب.
- 15 دراسة وتقييم أي أعمال إضافية خارج نطاق التدقيق يقوم بها مدقق الحسابات الخارجي كتقديم الاستشارات الإدارية والفنية والتأكد من عدم تأثرها على استقلاليته، والتوصية لمجلس الإدارة لاتخاذ القرار بشأنها.

ومن أهم ملاحظات لجنة التدقيق ما يلي:

- طلب حضور مدقق الحسابات الخارجي إذا رأت اللجنة ضرورة مناقشته بأي أمور تتعلق بعمله في الشركة، ولها أن تستوضح منه أو تطلب رأيه خطياً.
- التوصية لمجلس الإدارة بترشيح مدقق الحسابات الخارجي للانتخاب من قبل الهيئة العامة.
- التنسيب لمجلس الإدارة بتعيين المدقق الداخلي للشركة.

ثالثاً: لجنة الحوكمة

وتتولى لجنة الحوكمة المهام التالية:

- 1 إعداد تقرير الحوكمة للشركة وتقديمه لمجلس الإدارة لتضمينه في التقرير السنوي.
- 2 وضع إجراءات عمل خطية لتطبيق أحكام تعليمات حوكمة الشركات ومراجعتها بشكل دوري وتقييم مدى تطبيقها في الشركة بشكل سنوي.
- 3 التأكد من التزام الشركة بأحكام تعليمات حوكمة الشركات.
- 4 دراسة ملاحظات هيئة الأوراق المالية بخصوص تطبيق الحوكمة في الشركة ومتابعة تنفيذها.

رابعاً: لجنة إدارة المخاطر

تتولى لجنة إدارة المخاطر المهام التالية:

تشرف لجنة المخاطر على إدارة عمليات إدارة المخاطر في جميع مباني ومرافق ومواقع الشركة بهدف التأكد من أن الشركة تمتلك إطاراً عملياً لإدارة المخاطر وذلك بوضع سياسة إدارة المخاطر لدى الشركة ومراجعتها بشكل دوري.

متابعة وتقييم مختلف أنواع المخاطر التي قد تتعرض لها الشركة.

الإشراف على امتثال الشركة لجميع القوانين واللوائح المعمول بها، بما في ذلك السياسات الداخلية.

ضمان امتلاك الشركة نظاماً فعالاً لإدارة هذه المخاطر وإلزام جميع الموظفين والعاملين بها، وبطريقة التعامل مع أي خطر قد يحدث وحسب الصلاحيات لذلك.

وضع إجراءات عمل خطية تنظم أعمال اللجنة وتحدد التزاماتها وتقديم اللجنة توصياتها إلى مجلس إدارة الشركة.

خامساً: لجنة شؤون الموظفين الثانية

توكل لهذه اللجنة مهام التنسيب وترفيغ الموظفين وتعديل رواتبهم وإنهاء خدماتهم واتخاذ الإجراءات التأديبية بحقهم وفقاً للصلاحيات الممنوحة لها، بالإضافة إلى أي مهام متعلقة بشؤون الموظفين تحال إليها من المدير العام للشركة.

سادساً: لجنة العطاءات الفرعية

تقوم هذه اللجنة بالعمل على إحالة العطاءات الفرعية أو الشراء بطرق مختلفة وبما يتوافق مع أحكام نظام اللوازم والأشغال التي تكون قيمة كل منها (10001-150000) ديناراً الذي يتم اعتماده بعد مصادقة رئيس مجلس الإدارة على قرار الإحالة.

سابعاً: لجنة التأمين الصحي للموظفين

تقوم هذه اللجنة بالعمل على مراقبة تنفيذ أحكام نظام صندوق التأمين الصحي للموظفين ومعالجة المشاكل التي قد تطرأ على تطبيقها، إضافة إلى تطوير وتحسين النظام، وتقديم التوصيات والدراسات اللازمة لذلك، وتقديم التقرير السنوي عن نتائج أعمال الصندوق إلى مجلس إدارة الشركة، بالإضافة إلى وضع أفضل السبل لإدارة الصندوق ووضع التعليمات اللازمة لتطبيق أحكام النظام ولائحة لمخالفات أحكامه والتنسيق بالعقوبات بحق المخالفين لها، كما توكل للجنة مهام التوقيع على السحوبات المالية ضمن صلاحيات معتمدة حسب المبلغ.

ثامناً: لجنة التأمين الصحي بعد التقاعد

تقوم هذه اللجنة بالعمل على مراقبة تنفيذ أحكام نظام صندوق التأمين الصحي للموظفين ومعالجة المشاكل التي قد تطرأ على تطبيقها، إضافة إلى تطوير وتحسين النظام وتقديم التوصيات والدراسات اللازمة لذلك، وتقديم التقرير السنوي عن نتائج أعمال الصندوق إلى مجلس إدارة الشركة، بالإضافة إلى وضع أفضل السبل لإدارة الصندوق ووضع التعليمات اللازمة لتطبيق أحكام النظام ولائحة لمخالفات أحكامه والتنسيق بالعقوبات بحق المخالفين لها، كما توكل للجنة مهام التوقيع على السحوبات المالية ضمن صلاحيات معتمدة حسب المبلغ.

تاسعاً: لجنة التخطيط الاستراتيجي

تتولى هذه اللجنة عملية إعداد الخطة الاستراتيجية طويلة الأمد وتطوير عمليات الشركة وتحقيق أهدافها والإشراف على تنفيذ الخطط.

منهجية الاستدامة

تهتم شركة كهرباء إربد بضمان أن أعضاء لجنة الاستدامة يمتلكون المهارات والخبرات الضرورية لمتابعة معايير الاستدامة بفعالية. بالإضافة إلى تمكينهم من تطبيق مفاهيم الاستدامة في كل جوانب الشركة، ويستطيع أعضاء اللجنة إعداد ومراقبة وتدقيق تقارير الاستدامة السنوية. أيضا، كما قامت الشركة بتنمية مهارات موظفيها من خلال تقديم مجموعة من الدورات التأهيلية والتدريبية، بهدف تحسين كفاءتهم في إعداد تقارير الاستدامة، وذلك منذ وضع استراتيجية تطبيق معايير الاستدامة.

مواضيع الاستدامة ذات الأولوية

مواضيع الاستدامة ذات الأولوية نظرتنا

تحرص الشركة على المساهمة في تحقيق رؤية التحديث الاقتصادي التي أطلقها **جلالة الملك عبد الله الثاني (حفظه الله)** بهدف إبراز الجهود التي تقوم بها المملكة في تعزيز العمل الجماعي المحلي والإقليمي والدولي لمعالجة تحديات الاستدامة، ودورها في البحث عن حلول مبتكرة يستفيد منها الجميع على الساحتين المحلية والدولية. وتشمل رؤية الشركة في هذا المجال دمج الممارسات المستدامة في عملياته التشغيلية، والرقابية، بما يتماشى مع الجهود العالمية لحماية البيئة.

1 إدارة الجانب البيئي والاستدامة في العمليات التشغيلية والرقابية

يحتل هذا الموضوع الأهمية الكبرى لدى الشركة وهي ملتزمة بتزويد مشتركيها بطاقة كهربائية مستمرة بأقل مدة وتكرار من الانقطاعات السنوية وتوفير أقصى درجات السلامة للعاملين وأفراد المجتمع والممتلكات وتقديم أعلى مستويات الخدمة للمشاركين، ولتحقيق ذلك يتطلب منا تحقيق مجموعة من الإجراءات والممارسات التي تهدف إلى ضمان جودة الخدمة وسلامة العمليات: الاستثمار في التكنولوجيا الحديثة. الامتثال للمعايير والتشريعات. الاستثمار في النية التحتية الآمنة. التدريب والتأهيل الشامل للموظفين. التواصل مع العملاء والمجتمع المحلي. التركيز على رضا المشاركين للحصول على نتائج إيجابية.

2 توفير طاقة كهربائية موثوقة وأمنة وخدمة المشاركين (توافر وموثوقية الكهرباء)

إن الشركة ملتزمة بتقليل اعتماد الأردن على مصادر الطاقة الخارجية وتأمين الطلب المستقبلي على الطاقة بصورة بيئية واقتصادية.

3 أمن الطاقة الكهربائية في الأردن

مواضيع الاستدامة ذات الأولوية نظرنا

- 4 دعم المجتمع المحلي
وذلك من خلال تقديم مبادرات نوعية وجديدة تخدم أهداف الاستدامة المجتمعية لدعم الكفاءات أو الثقافات المختلفة لدى الفئات المتنوعة من المجتمع، وتعزيز العمل الريادي لديهم.
- 5 الاستثمار في القوى العاملة
تركز طموحات الشركة المستدامة على التواصل مع موظفيها وإشراكهم وبناء مهاراتهم وتطوير المسار الوظيفي لهم من خلال بيئة العمل الآمنة والاستقرار الوظيفي، بالإضافة إلى تقديم البرامج التدريبية المتخصصة والمهنية.
- 6 المسؤولية البيئية الداخلية
تلتزم الشركة بأن تكون مثلاً يحتذى به وذلك بتقليل الآثار البيئية السلبية الناتجة عن نشاطاتها من خلال تطبيق أفضل الممارسات البيئية في مجال إدارة المواد واستهلاك الطاقة.
- 7 الأداء المالي (أداء اقتصادي متميز)
تلتزم الشركة بأداء عمليات التحسين المستمر وذلك لتحسين الأداء الاقتصادي باعتباره نقطة ارتكاز ودعم لعملياتها وأهدافها.
- 8 الحد من تولد النفايات أو التقليل منها
وتشمل على عدة إجراءات ومنها:
التوعية والتثقيف.
تعزيز عملية التدوير والتشجيع على الفرز من المصدر.
تقديم الحلول المبتكرة في هذه العملية.
تعزيز الممارسات البيئية في الصناعة.
تشجيع المبادرات البيئية في المجتمعات المحلية.
- 9 دعم سلوك المستهلك الأخضر
والتشجيع عليها من خلال:
تحفيز الاستهلاك المستدام.
الخدمات المديقة للبيئة.
التشريعات والتنظيمات البيئية.
- 10 تركيز الجهود والعمل على صحة وسلامة العاملين والحد من إصابات العمل
تركز طموحات الشركة المستدامة على عاملين أساسيين (الناس والبيئة) في محور عملياتها وتركز جهودها في مجالات رئيسية مثل التخفيف من خطر إصابات العمل، الصحة، والسلامة المهنية، والتقليل من الإصابات لجميع الموظفين والمقاولين.
- 10 المسؤولية الاجتماعية
هي مثال حي على التزام الشركة الحقيقي بتأدية دور اجتماعي بترك أثر إيجابي مُستدام لدى كافة المعنيين بأعمالنا وذلك على المستويين الاقتصادي والاجتماعي.

مواضيع الاستدامة ذات الأولوية نظرتنا

استخدام عمليات إدارة المخاطر التي يمكن أن تزيد من استقرار العمليات التشغيلية مع تقليل المسؤولية القانونية وتوفير الحماية من الأحداث التي تضر الشركة أو البيئة من خلال التركيز على إدارة مخاطرها بشكل فعال، ونضمن جودة خدماتنا وسلامة المشتركين ونكون قادرين على الحفاظ على الالتزامات تجاه جميع أصحاب المصلحة.

12 إدارة المخاطر واستمرارية الأعمال

إن الإفصاح والشفافية سياسة ورؤية عميقة للشركة تعمل على دعمها وتأمينها وتفعيلها في كافة معاملاتها وعلى جميع المستويات وفي جميع مجالات النشاط بما لا يتناقض مع مصالح الشركة.

13 الشفافية والإفصاح



افتتاح مكتب الوسطية

An aerial photograph of a lush green forest. A winding river or stream flows through the center of the forest, creating a meandering path. The trees are dense and vibrant green, with some areas showing lighter green, possibly due to sunlight filtering through the canopy. The river is a light blue color, contrasting with the surrounding greenery.

تقرير الاستدامة

2023

إدارة الجانب المجتمعي

الشركة الجاد بدعم وتطوير المجتمع المحلي بمختلف أوجهه.

كما تعكس سياسة وأنشطة الاستدامة لشركة كهرباء إربد التزامها الراسخ بتعزيز مواردها البشرية كركيزة أساسية لنجاحها، وتؤمن الشركة بأن الموظفين يشكلون العمود الأساسي لأنشطتها، ويمثلون المحرك الرئيسي لتحقيق أهدافها وخدمة مشتركيها. وفي هذا السياق، تتبنى الشركة سياسة تعامل متساوٍ وعادل مع جميع موظفيها، حيث تقدم لهم ميزات وظيفية على أعلى مستوى دون تفرقة. بالإضافة إلى ذلك، تلتزم الشركة بتطبيق كافة تعليمات ومواد قانون العمل الأردني، مما يعكس التزامها القوي بالمعايير القانونية والأخلاقية في مجال العمل.

تتسم شركة كهرباء إربد بالتفاني والشفافية في إدارة الموظفين ودعمهم وتعزيز كفاءاتهم في شتى المجالات، كما تحرص الشركة على توفير بيئة عمل إيجابية وداعمة، وتوفير برامج تدريبية متكررة تصقل المهارات وترفع من مستويات الموظفين، كما تقوم الشركة بتعزيز مشاركة الموظفين في المؤتمرات المحلية والخارجية، وتوفير بيئة عمل لائقة وأمنة بأقصى ممارسات الصحة والسلامة المهنية.

بالإضافة إلى ذلك، تركز الشركة جهودًا فعّالة للمساهمة في إدارة الجانب المجتمعي ودعم الموظفين من خلال مبادرات مستدامة مجتمعية، وبرامج تطوعية وبرامج خيرية يعكس التزام الشركة بالمسؤولية الاجتماعية، وسعيها دائمًا إلى تحقيق التوازن بين تحقيق الأهداف التجارية وتأثيرها الإيجابي على المجتمع.

1 استراتيجية المسؤولية المجتمعية

استنادًا إلى رسالتها وقيمتها الموجهة نحو تعزيز الالتزام بمجتمعها المحلي، تسعى شركة كهرباء إربد لتحقيق أهدافها العامة من خلال استراتيجيتها للمسؤولية المجتمعية التي تم تبنيها في عام 2022، وتركز هذه الاستراتيجية على تعزيز سمعة الشركة ومكانتها لدى جميع المتعاملين معها، وتعزيز مفاهيم العمل الخيري والاجتماعي، ومد يد العون للفئات الأقل حظًا في المجتمع المحلي من خلال دعم المؤسسات والجمعيات الخيرية، ودور رعاية الأيتام، والأندية والأعمال، والمنتديات التطوعية، والجهات الرسمية والأهلية التي تعمل على توفير البيئة التعليمية والتدريبية والتنمية لأبناء المجتمع الأردني، بالإضافة إلى دعم الريادة والرياديين من أبناء المجتمع.

وخلال عام 2023، تجاوزت قيمة التبرعات التي قدمتها الشركة لمؤسسات المجتمع المحلي وما أنفقتة على مشاريع المسؤولية المجتمعية ما مجموعه (98053.669) دينارًا، مما يعكس التزام

2 دعم المجتمع والموظفين

يعدُّ المجتمع ركيزة من ركائز نمو الشركات والمؤسسات، إذ ينعكس دعم المجتمع والشباب على أداء الشركة وتعزيز دور إشراك الشركات في تطوير المجتمع، ويأتي أيضًا تعزيز ودعم الموظفين من أهم أولويات شركة كهرباء إربد، إذ تعتبر القوى العاملة هي الركيزة الأساسية في الارتقاء بعمل الشركة ورفع مستوى أدائها.



تمرين درب الامان

مدونة قواعد السلوك الوظيفي



توعية الموظفين الجدد

تطبق شركة كهرباء إربد مدونة خاصة لقواعد السلوك الوظيفي مبنية على قيم الشركة وسياساتها، وذلك لتعكس التزام الشركة بالمسؤولية الاجتماعية والبيئية والاقتصادية، وتهدف هذه المدونة إلى تعزيز وزيادة ثقة المتعاملين مع الشركة، والمساهمة في بناء بيئة عمل إيجابية للموظفين، مع ضرورة الالتزام بها والتي تهدف إلى ترسيخ حقوق وواجبات الموظفين بشكل دائم وتعزيز التواصل الفعال داخل الشركة.

صوت الموظف

تسعى شركة كهرباء إربد لتحقيق التشاركية مع الجهات المحلية وتوفير بيئة عمل إيجابية لموظفيها من خلال توقيع اتفاقيات متبادلة مع جهات مختلفة في قطاع الكهرباء، كما تقدم الشركة إجراءات تحفيزية تعزز رضا الموظفين وتراعي حقوقهم وتطلعاتهم، كما تتابع الشركة بجدية شكاوى الموظفين وتعمل على رفع مستوى كفاءتهم ورفاهيتهم.

مشاركة العمال والتشاور

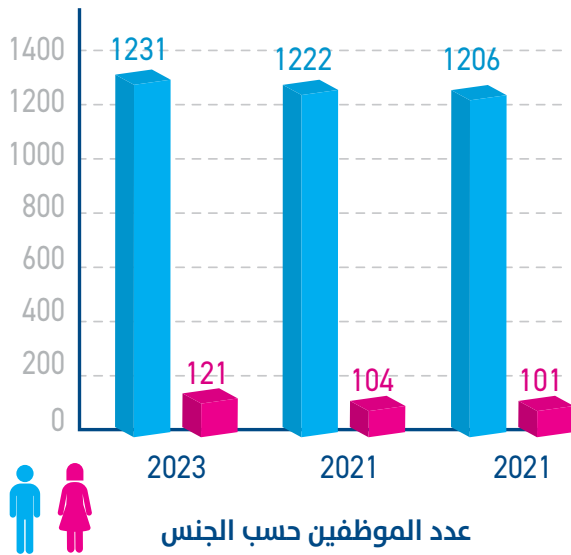
تتيح الشركة لموظفي الشركة إمكانية المشاركة في النقابات العمالية، والمشاركة في الاحتفالات الوطنية والاجتماعية، والمشاركة في اليوم الطبي واليوم الوظيفي، كما تتيح الشركة لموظفيها حق التشاور معهم في بعض القضايا والأمور من خلال إرسال استبيان (مثل الرغبة في التبرع في الدم، إقامة الاحتفالات خاصة مع ما تمر به المنطقة من أحداث)، كما تعزز الشركة دور موظفيها من خلال مشاركتهم في المؤتمرات المحلية والخارجية وورش العمل.



زيارة النقابة المصرية

التنوع والشمول

من جهة أخرى بلغ تمثيل الإناث في الشركة 17% في المناصب الإدارية المختلفة، حيث تقوم الشركة بخلق وتوفير بيئة عمل لائقة ومناسبة لعمل الإناث، وتقدم الشركة عدة مزايا لموظفاتهن منها إجازة الأمومة، وإجازة تفرغ لتربية أطفالهن مدتها سنة واحدة دون راتب، وفترة أو فترات لإرضاع مواليدهن خلال ساعات الدوام وذلك تطبيقاً لقانون العمل الأردني، كما وفرت الشركة لموظفاتهن حضنة للأطفال، وتعمل الشركة أيضاً على الاحتفال بيوم المرأة وعيد الأم.



نتيجة لطبيعة العمل الميداني وتقاليده المجتمعات المحلية والوظائف فإن نسبة الذكور في شركة كهرباء إربد تجاوزت نسبة الإناث، حيث بلغت نسبة الذكور العاملين في الشركة 91% في نهاية عام 2023، غير أن الشركة تلتزم بتعزيز المساواة وتكافؤ الفرص بين الجنسين، وتضمن الشركة تكافؤ الفرص وعدم التمييز عبر نظام التعيين المبني على الشفافية، واختيار الأفراد بناءً على قدراتهم. بالإضافة إلى ذلك، تتبع الشركة سياسة حاسمة ضد التمييز، وتلتزم باللوائح والقوانين العمالية التي تمنع التمييز على أساس الجنس أو العرق أو الدين أو الرأي السياسي، ونتيجة لذلك لم يتم تسجيل أي حالة تمييز في الشركة على مدى السنوات الثلاثة الماضية، مما يعكس التزامها الجاد بتعزيز بيئة عمل متساوية ومنصفة لجميع موظفيها. وقد بلغ عدد العاملين في الشركة في نهاية عام 2023 (1162) موظفًا مثبتًا، و(190) موظفًا بعقد (تحت التجربة)، والذين انتهت خدماتهم لبلوغهم سن الشيخوخة (5) موظفين، كما بلغت نسبة الدوران الوظيفي في العام 2023 لموظفي الشركة المثبتين 2.59%.

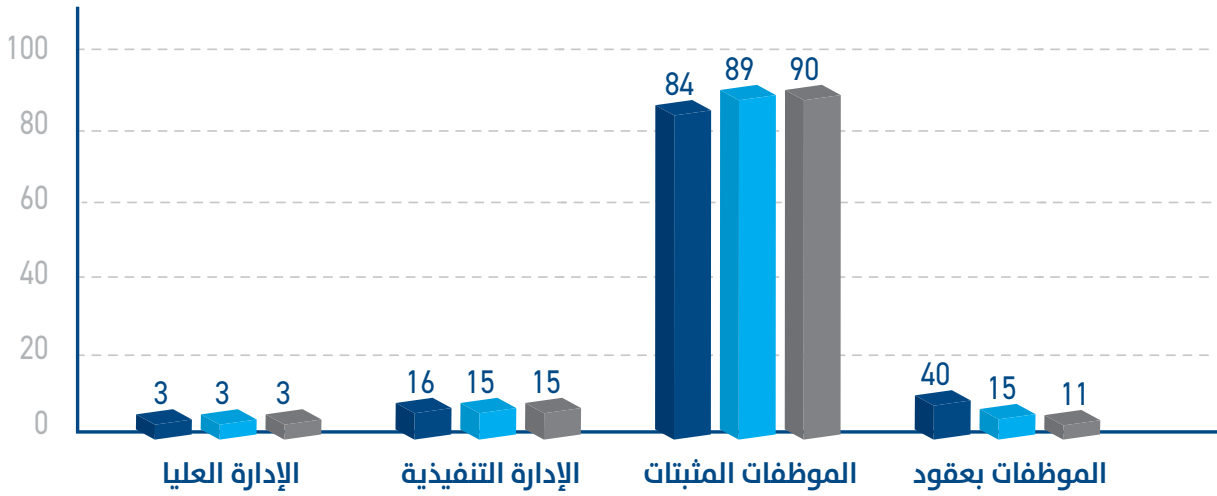
وبين الجدول التالي أعداد الموظفين (العاملين) في الشركة عام (2023)

السنة / الموظفين	مثبت	بعقد / تحت التجربة	المجموع
2023	1162	190	1352

السنة / عدد الموظفين حسب الجنس	ذكر	أنثى
2020	1197	84
2021	1206	101
2022	1222	104
2023	1231	121

مشاركة الإنثاء في العمل وإدارة الشركة لعام 2023:

الموظفات بعقود	الموظفات المثبتات	الإدارة التنفيذية	الإدارة العليا
40	84	16	3



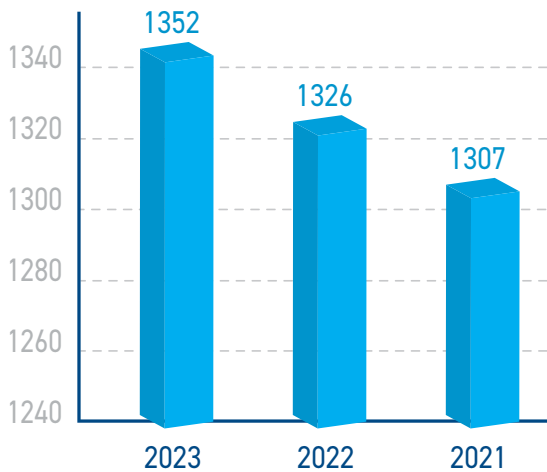
2023 2022 2021

مشاركة الانثاء في العمل وإدارة الشركة



1352

عدد الموظفين الكلي لعام 2023



عدد الموظفين الكلي

ويأتي استثمار القوى العاملة من أهم الركائز التي تهتم فيها الشركة، حيث بلغ عدد العاملين في الشركة (1352) موظفًا في نهاية العام 2023 بزيادة مقدارها 1.9% عن عام 2022، وذلك نتيجة لتعيين عدد من الموظفين ذوي الخبرة لتتمكن الشركة من تنفيذ أعمالها المختلفة بالاعتماد على كوادرها الذاتية.

ويأتي أيضًا عدد الموظفين حسب المجموعة الوظيفية في الشركة حسب أقسام معينة (الإدارة العليا، الإشرافية والتخصصية، الفنية والحرفية، الإدارية والمالية والحاسوبية، الخدمات المساندة)، حيث تشكل أعلى نسبة موظفين في الوظائف الفنية والحرفية، إذ هي من أهم الوظائف المطلوبة في الشركة بطبيعة قطاع الكهرباء.

الموظفين حسب الجنسية

2023 2022 2021

1350	1,324	1,305	عدد الموظفين الأردنيين
2	2	2	عدد الموظفين الأجانب

خلال الأعوام من 2023-2020 ارتفعت نسبة الموظفين في الشركة نظرًا لحاجة الشركة لعدد أكبر من الموظفين في عدة أقسام ولعدة أسباب، ويأتي هذا الارتفاع استنادًا للمزايا التالية:

المزايا التنافسية

تعتبر شركة كهرباء إربد ملتزمة بتحقيق مزايا تنافسية مختلفة والتي تجعل الشركة ملتزمة بالشفافية في مختلف الجوانب والأنشطة على مستوى الإدارة العليا أو في مختلف مستويات الشركة، ويشكل هذا الالتزام اهتمامًا خاصًا بضمان العدالة في بيئة العمل، حيث تتم تحديد رواتب الموظفين بدون تمييز جنسي باختلاف عقودهم (دائم أو محدد المدة)، ويتم تحديد الراتب والمزايا بناءً على مهارات ومؤهلات الموظفين عند توظيفهم، بالإضافة إلى الوظائف التي يشغلونها. ويسهم هذا النهج في تعزيز الشفافية والعدالة داخل الشركة، مما يعزز بدوره الروح المعنوية والإنتاجية للموظفين ويساهم في بناء بيئة عمل إيجابية ومشجعة.

الجدول اللاحقة تبين توزيع العاملين (الموظفين) في الشركة لعام 2023

أ. حسب مجال الوظيفة

حسب مجال الوظيفة	
683	الجهاز الهندسي والفني
332	الجهاز الإداري والمالي
175	خدمات مساندة
162	خدمات مشتركين
1352	المجموع العام

ب. حسب الفئات العمرية

2023	الفئة العمرية
241	أقل من 30
591	من 31 - 40
371	من 41 - 50
149	من 51 فأكثر

ج. حسب الجنس (ذكر، أنثى)

العدد	الجنس
1231	ذكر
121	أنثى

وإيمانًا من الشركة بدعم العمالة المحلية والاقتصاد الوطني فقد تم اشتراط أن يكون المتقدم للعمل لدى الشركة أردني الجنسية طالما تنطبق عليه الشروط الأخرى وتتوفر فيه المؤهلات المطلوبة. ونتيجة لهذه السياسة فقد تم توظيف ما يقارب 99% من الموظفين من الجنسية الأردنية.

السياسات والأجور

تتنوع السياسات والتعليمات المتاحة في شركة كهرباء إربد التي تديرها وتنظمها إدارتها، وتحكم سير عدة أنشطة وممارسات. وتشمل هذه السياسات والتعليمات (سياسة البيئة والمجتمع، وسياسة الأنظمة، وسياسة الجودة، وتعليمات حوكمة الشركات المساهمة، وتعليمات آلية استقبال الشكاوى من مساهمي الشركة، وسياسة الإفصاح والشفافية، وسياسة تجنب تعارض المصالح لأعضاء مجلس الإدارة، وسياسة تنظيم العلاقات مع أصحاب المصالح (حماية المصالح)، ومدونة سلوك مجلس الإدارة، وغيرها).

كما تلتزم الشركة بتنفيذ جميع ما ورد في هذه السياسات والتعليمات والمدونات، حيث يعود ذلك على أداء الشركة وفعاليتها في عدة مجالات عندما يتحقق بعمل سياسة تحكم أي عوائق أو تطورات.

وتختلف المزايا المتاحة لموظفي الشركة، حيث يتضمن كل عقد موظف مجموعة مختلفة من المزايا تبعاً للوظيفة والقسم التي يعمل فيها الموظف، وتتغير هذه المزايا بمرور الوقت وبناءً على درجة الموظف وسنوات الخبرة.

التأمين الصحي

تحرص الشركة على تقديم الرعاية الصحية المتميزة لموظفيها وعائلاتهم وذلك من خلال استمرارها في توفير شبكة طبية ذات جودة عالية لمعالجة موظفيها في كافة مناطق امتياز عملها، وبناء علاقات طبية مع الجهات الطبية وإبرام اتفاقيات منافسة معهم، كما حرصت على الاستمرار في تقديم خدمة التأمين الصحي للموظفين بعد التقاعد وزوجاتهم من خلال شمولهم بنظام التأمين الصحي بعد التقاعد، واستمراراً لنهج إدارة الشركة في رعاية موظفيها قامت في عام 2021 بتوقيع اتفاقية مع مركز الحسين للسرطان لشمول الموظفين في برنامج رعاية لعلاج مرضى السرطان، وفتح المجال أمام الموظفين لإشراك ذويهم في برنامج رعاية بأقساط شهرية ميسرة، وتم عمل

يوم طبي شامل لموظفي الشركة بالتعاون مع الشركة الوطنية لإدارة التأمين الصحي (نات هيلث) خلال عام 2023، وسعيًا من إدارة شركة كهرباء محافظة إربد المساهمة العامة المحدودة لتقديم خدمات التأمين الصحي لموظفيها وعائلاتهم بأعلى معايير الجودة وبكفاءة عالية، و التركيز على الرعاية الوظيفية و التطعيم هو أفضل طريقة للوقاية تم إعطاء مجموعة من الموظفين مطعموم الإنفلونزا الموسمي، وتم اعتماد الشركة الوطنية لإدارة التأمين الصحي (نات هيلث) كونها شركة متخصصة في مجال إدارة النفقات والخدمات الطبية اعتبارًا من 2022/1/1.

التأمين الصحي للمتقاعدين

حرصت الشركة على الاستمرار في تقديم خدمة التأمين الصحي للموظفين بعد التقاعد وزوجاتهم من خلال شمولهم بنظام التأمين الصحي بعد التقاعد في حال رغبتهم بذلك.

برنامج منح أبناء الموظفين

يوجد في الشركة تعليمات مطبقة لصرف منح لبعض موظفي الشركة من أجل المساعدة في تمويل دراسة أبنائهم.

دعم ذوي الاحتياجات الخاصة

تلتزم الشركة بتوظيف ذوي الاحتياجات الخاصة وتدريبهم وتأهيلهم، كما تم تهيئة مداخل ومخارج الشركة لتسهيل وتوفير الخدمات لهم بسهولة ويسر، بالإضافة إلى تأهيل مرافق الشركة وتخصيص موظفين في مكاتب خدمات المشتركين لضمان تقديم الخدمات لهم بجودة عالية.

رضا الموظف ومشاركته:

تسعى الشركة جاهدة لضمان رضا موظفيها ومشاركتهم في العمل، وتقديم بيئة عمل تشجع على الابتكار والتميز، وتتبنى الشركة برامج وإجراءات متنوعة لتحقيق هذا الهدف، حيث تتضمن الزيادة السنوية وطريقة احتسابها، وصندوق الادخار، بالإضافة إلى التأمين الصحي للموظف وأفراد عائلته، والتأمين على الحياة، وبوليصة التأمين ضد الحوادث. وتخضعهم لأحكام قانون الضمان الاجتماعي لتأمين حقوقهم بشكل كامل.



انتخابات صندوق الادخار

وتقوم الشركة بتقييم أداء موظفيها بشكل سنوي بناءً على وصف الوظيفة المحدد لهم والذي يوضح المسؤوليات والواجبات المنوطة بهم. ويعتبر هذا التقييم أساساً لتحديد الترقّيات والزيادات والحوافز. وفي عام 2022، تم تقييم أداء جميع موظفي الشركة، مما يعكس التزامها بتقديم بيئة عمل تشجع على التطوير المستمر وتحفيز الأداء المتميز.

بالإضافة إلى ذلك، تُمكن الشركة موظفيها من الانضمام للنقابات العمالية، حيث ينتسب جميع الموظفين إما إلى نقابة العاملين في قطاع الكهرباء أو نقابة المهندسين، مما يعكس التزامها بتعزيز حقوق الموظفين ومشاركتهم في صنع القرارات. وتولي الشركة اهتماماً خاصاً بالتواصل مع النقابات العمالية، من خلال عقد اجتماعات دورية لمناقشة القضايا ذات الاهتمام المشترك والعمل على حلها بشكل مشترك.

معدل دوران الموظفين:

غالبًا ما يُعتبر انخفاض معدل دوران الموظفين مؤشرًا على مدى رضاهم الوظيفي؛ مما يحقق فوائد أخرى للشركة من حيث خلق قوى عاملة مستقرة وانخفاض تكاليف التدريب والتوظيف وبالتالي زيادة الإنتاجية.

2023	2022	2021	2020
%2.59	%5.42	%3.50	%1.56

النسبة المئوية لدوران الموظفين

2023	2022	2021	2020	عدد الموظفين
40	72	46	20	الذين غادروا الشركة

2023	2022	2021	2020	عدد الموظفين الذين غادروا الشركة حسب الفئة العمرية
12	9	0	0	30 - 18
3	5	8	4	40 - 31
5	18	5	0	50 - 41
20	40	33	16	60-51

2023	2022	2021	2020	عدد الموظفين الذين غادروا الشركة حسب الجنس
36	69	46	19	ذكر
4	3	0	1	انثى

وتأتي أسباب ارتفاع/نقصان نسبة الدوران الوظيفي من العام 2023-2022 بسبب المزايا التي تقدمها الشركة لموظفيها مثل صندوق الادخار، والتأمين الصحي، ورواتب إضافية، وإجازات مدفوعة الأجر، والضمان الاجتماعي للمتقاعدين.



تكريم الموظفين المستقلين

ومن أبرز مجالات تطوير المهارات ورفع كفاءات الموظفين والمجتمع كما يلي:

التدريب والتطوير المهني

يعتبر التدريب والتطوير المهني أحد أهم عوامل نجاح الشركات، حيث يساهم في رفع قدرات ومهارات الموظفين، مما يعزز فعاليتهم وإنتاجيتهم في أداء مهامهم بكفاءة. وبالتالي، يساهم التدريب والتطوير في تحسين جودة الخدمات المقدمة للعملاء ورفع مستوى الرضا لديهم.

وقد واصلت الشركة تنفيذ مجموعة من البرامج والدورات التدريبية المختلفة لكافة المستويات الإدارية وفئات الموظفين بهدف رفع كفاءة الموظفين وتنمية قدراتهم، وشملت هذه البرامج برامج فنية وإدارية ومالية وحاسوبية. والجدول التالي يبين البرامج التدريبية التي نفذتها الشركة خال الأعوام 2022-2023، ويقوم قسم التدريب بإعداد البرامج بالتعاون مع رؤساء الأقسام المختلفة، وخلال العام الماضي، تم تنفيذ 57 دورة تدريبية مختلفة شارك فيها ما يقارب 1032 موظفًا ويوضح الجدول توزيع الدورات المنعقدة حسب النوع وعدد المشاركين،

المؤشر	2023	2022	2021
عدد البرامج التدريبية	57	42	26
بناء قدرات	23	22	5
رفع كفاءة	19	18	19
تطوير	15	2	2
عدد المتدربين	1032	732	306
عدد المشاركين في البرامج التدريبية الفنية	266	389	139
عدد المشاركين في البرامج التدريبية المهارية والاشرافيه والتطويرية	728	250	167
عدد المخولين للعمل على الكهرباء الحية جهد منخفض	100	100	0
عدد مشرفي واخصائيي السلامة والصحة المهنية	26	3	3
عدد الموظفين الحاصلين على الشهادات المهنية	44	27	5
عدد البرامج الداخلية	27	16	6
عدد المتدربين في البرامج الداخلية	596	339	87
معدل التسرب من التدريب	0	0	2
معدل اجمالي الساعات التدريبية	36.10	26.23	3.70
متدربين التلمذة المهنية	32	15	21
الندوات والمؤتمرات وورش العمل	39	23	18
عدد المشاركين في الندوات والمؤتمرات وورش العمل	747	173	492
عدد الموظفين الاناث المشاركات في البرامج التدريبية	177	68	49
عدد الموظفين الاناث المشاركات في ورش العمل والندوات والمؤتمرات	172	28	17
عدد متدربين المجتمع المحلي	388	412	383

قامت الشركة خال عام 2023 بإيفاد عدد من موظفيها للمشاركة في عدد من الندوات والمؤتمرات وورش العمل داخل وخارج الأردن، وذلك انطلاقاً من حرص الشركة على تبادل الخبرات بين الشركة وشركات محلية وعالمية، والجدول التالي يبين عدد الندوات والمؤتمرات التي تم المشاركة بها خلال عامي 2022 و2023.

السنة	عدد الندوات وورش العمل	عدد المشاركين
2023	39	747
2022	23	173

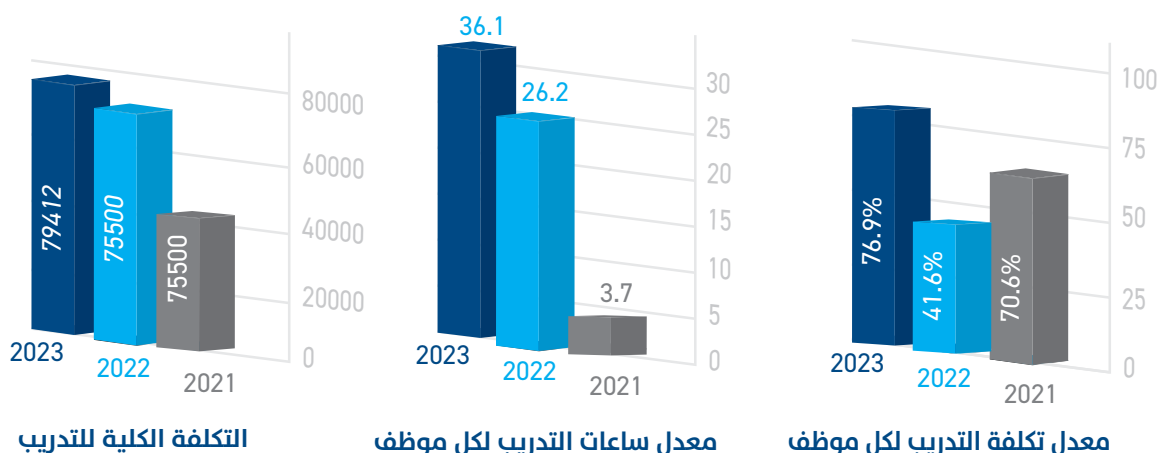
بذلت الشركة جهوداً ملحوظة لتطوير وتنفيذ البرامج والخطط التدريبية التي تهدف إلى رفع كفاءة وأداء الموظفين انطلاقاً من إيمانها بأن القوى العاملة الماهرة من الأمور الأساسية التي تساهم في تحقيق أهدافها الفنية والمالية والإدارية. وخلال العام 2023 شارك 747 موظفاً في 39 دورة تدريبية، وبلغ عدد ساعات التدريب التي تلقاها الموظفين نحو 79180 ساعة، بكلفة إجمالية بلغت 79412 ديناراً أردنياً.

ولتعزيز رسالة الشركة بالتزامها بالاستثمار في تطوير العنصر البشري من أجل رفع كفاءته وتنمية قدراته، وحرصاً من دائرة التطوير المؤسسي في الشركة على النهوض بالعملية التدريبية فقد قامت بـ:

تنفيذ مجموعة من البرامج والدورات التدريبية المختلفة لكافة المستويات الإدارية وفئات الموظفين وشملت برامج فنية وإدارية ومالية وحاسوبية.

السنة	2023
عدد الساعات لكل موظف	36,10
عدد المتدربين	1032

تم اعتماد عدد من الموظفين كمدرّبين ضمن مجالات اختصاصهم وفق منهجية أعدت لهذا الغرض.



تم تشكيل لجان تدقيق داخلية من موظفي الشركة من خلال تدريبهم وتأهيلهم في مجالات الجودة، السلامة والصحة المهنية ودورات أخرى كما يلي:

اسم الدورة	عدد المشاركين
1 العمل على الكهرباء الحية جهد منخفض	100
2 مهارات الإكسل	44
3 إعداد المهندسين لامتحان الكفاءة والتحويل	31
4 مهارات التصوير والإنتاج الفني والرقمي	1
5 مبادئ المساحة	15
6 الحضور الإعلامي والتعامل مع وسائل الإعلام والتواصل الاجتماعي	12
7 مهارات التواصل وفن التعامل مع الجمهور	25
8 أخصائي + فني سلامة وصحة مهنية	26
9 CMC356	9
10 ترتيب وتجهيز المستودعات	8
11 التطبيق العملي في إدارة المخاطر	76
12 مهارات الاتصال الهاتفي	13
13 مهارات التفكير الإبداعي	73
14 برنامج تأهيل وتطوير وظيفة مدير	19
15 Ethical hacker	4
16 معايير جائزة الملك عبدالله الثاني للتميز	81
17 كتابة التقارير الإدارية	46
18 مقدمة في حساب الأيقين	2
19 مهارات الذكاء العاطفي	24
20 المدقق الداخلي المعتمد CIA	13
21 الكشف والتفتيش على العدادات	55
22 التميز الوظيفي والولاء المؤسسي	20
23 تصميم شبكات التوزيع (مبتدئ + متقدم)	16
24 ISO 27001	16
25 برنامج تأهيل وتطوير شاغلي الوظائف الإشرافية	36
26 معايير تقارير الاستدامة	18
27 المراسلات الرسمية باللغة العربية	24
28 Internal auditor for business continuity management	22
29 General training on remolded cable joint and terminations	19
30 Docuware admin system	1
المجموع	849

كما تساهم الشركة في تدريب وتأهيل الشباب حديثي التخرج وإثرائهم بالمعرفة والخبرة العملية في مجال تخصصاتهم، وكذلك تدريب طلبة الجامعات وكليات المجتمع من مختلف التخصصات لغايات التخرج، حيث يبين الجدول التالي عدد المتدربين بالتعاون مع مختلف المؤسسات:

السنة	متدربين حديثي التخرج	وزارة الأشغال العامة والإسكان + نقابة المهندسين	طلاب جامعات وكليات المجتمع	مراكز تدريب مهنية	المجموع
2023	86	3	248	44	381

وعملت الشركة على إبرام اتفاقيات تدريبية مع بعض المؤسسات والمراكز التدريبية ذات الكفاءة والخبرة؛ لتوفير التدريب اللازم لموظفيها وتنفيذ خطط التدريب، وتوفير التكاليف اللازمة، الأمر الذي ساهم في رفع معدل ساعات التدريب لكل موظف كما يبين الشكل البياني أدناه.

السنة	معدل ساعات التدريب لكل موظف	التكلفة الكلية للتدريب	معدل تكلفة التدريب لكل موظف
2020	1.01	57623	39.60
2021	3.7	41000	70.60
2022	26.2	75500	41
2023	36.10	79412	76.9

نظام تقييم الأداء السنوي والحوافز

يتم تقييم أداء موظفي الشركة وتحديد المهارات والاحتياجات التدريبية لدى الموظفين، ومنح الزيادات السنوية وتحديد العقود والترفيعات وفقاً لنتائج التقييم في نهاية كل عام، ويتم ذلك وفقاً للنظام الداخلي المعتمد لدى الشركة، حيث يوافق على كل تقييم أداء لدى أي موظف من قبل مديره وتُمنح الزيادة السنوية أو التجديد أو الترفيع بناءً على درجة التقييم التي يحصل عليها الموظف.

الفكر الابتكاري والقيادي

بناءً على تطلع إدارة الشركة في مواصلة التطوير والتحسين والابتكار على الخدمات المقدمة، وتطوير آليات العمل وابتكار إجراءات عمل جديدة من شأنها المساهمة في زيادة فاعلية الموظفين وتحسين الإنتاجية، وإيماناً بضرورة إشراك جميع الموظفين على مختلف مستوياتهم الوظيفية في طرح الأفكار الإبداعية التي تساهم بدورها في تحقيق أهداف الشركة وتعود بالنفع عليها وعلى إرضاء مشركيها، فقد تم بناء منهجية وسياسة الإبداع والابتكار التي تحدد الأسس والآلية التي يتم الاعتماد عليها في عملية اقتراح وتبني وتطبيق الأفكار الإبداعية في الشركة، ويتم تفعيل هذه المنهجية وإدارتها من قبل لجنة الإبداع والابتكار، ويتعين عليهم تجديد مقرر اللجنة ليقوم بتجميع المقترحات وإعادة صياغتها وتقديمها

شملت أعمال دهان، وصيانة أبواب وشبابيك وأثاث، وصيانة المرافق الصحية وصيانة الإنارة والتمديدات الكهربائية... إلخ.

- تنفيذ مشروع توزيع كسوة العيد على الأطفال الأيتام والأسر المحتاجة ضمن منطقة امتياز الشركة، وتم تنفيذ الحملة بالتعاون مع منصة نوى المنصة التابعة لمؤسسة سمو ولي العهد والمتخصصة في مجال العمل الخيري.

- تنظيم إفطار رمضاني للأطفال الأيتام والأسر المحتاجة ضمن منطقة امتياز الشركة خلال شهر رمضان المبارك، وتم تنفيذ المشروع بالتعاون مع منصة نوى المنصة التابعة لمؤسسة سمو ولي العهد.

- تنفيذ مشروع توزيع حقائب مدرسية وقرطاسية على الطلاب الأقل حظاً ضمن منطقة امتياز الشركة، وتم تنفيذ المشروع كجزء من الحملة الوطنية (حملة العودة إلى المدارس) التي نفذتها مؤسسة ولي العهد على مستوى المملكة، واستهدفت الحملة توزيع حقائب مدرسية وقرطاسية على طلاب المدارس مع بدء العام الدراسي 2023-2024 في المناطق الأقل حظاً في محافظات المملكة ومنها محافظات منطقة امتياز الشركة.

- تنفيذ مشروع توزيع طرود الخير في شهر رمضان المبارك على الأسر العفيفة ضمن منطقة امتياز الشركة، وتم تنفيذ المشروع بالتعاون مع منصة نوى المنصة التابعة لمؤسسة سمو ولي العهد ومع المؤسسة الاستهلاكية العسكرية.

- تنفيذ حملة توزيع طرود الخير الرمضانية وكسوة العيد خلال شهر رمضان المبارك للأسر المحتاجة في منطقة امتياز الشركة حيث تم تنفيذ الحملة بالتعاون مع منصة نوى التابعة لمؤسسة سمو ولي العهد والمتخصصة في مجال العمل الخيري. مكرر للخطوة التي تسبقها

- دعم قرى الأطفال (SOS)، حيث تم تنفيذ أكثر من مبادرة لدعم قرى الأطفال (SOS) منها

للجنة، وتوزيع نتائج التقييم وإصدار التقارير الخاصة بالاقترحات بكافة تفاصيلها وكتابة محاضر الاجتماعات.

مبادراتنا المجتمعية

تعمل شركة كهرباء إربد بشكل مستمر على عمل أنشطة مختلفة في دعم المجتمع المحلي، وذلك استناداً إلى رسالتها وقيمتها التي تهدف إلى تعزيز الالتزام بالمجتمع المحلي. وتتجلى هذه الجهود من خلال تنفيذ أنشطة المسؤولية المجتمعية التي تسعى إلى تعزيز سمعة ومكانة الشركة في قلوب مشركيها وجميع المعنيين بها. كما تسعى الشركة إلى تعزيز مفاهيم العمل الخيري والاجتماعي، وتقديم يد العون للفئات الأقل حظاً في المجتمع المحلي.

وقد دعمت الشركة مؤسسات المجتمع المحلي والجمعيات الخيرية ودور رعاية الأيتام والأندية والأعمال التطوعية والمنتديات، إلى جانب الجهات الرسمية والأهلية التي تعمل على توفير البيئة التعليمية والتدريبية والتنمية لأبناء المجتمع الأردني. كما تدعم الشركة ريادة الأعمال والرياديين من أبناء المجتمع.

وقد بلغت قيمة التبرعات التي قدمتها الشركة لهذه المؤسسات والجهات (98053.669) ديناراً أردنياً، مما يعكس التزامها الجاد بتقديم الدعم للمجتمع المحلي وتعزيز التنمية المستدامة فيه.

أبرز أنشطة المسؤولية المجتمعية

ومن أبرز أنشطة المسؤولية المجتمعية التي نفذتها الشركة خلال عام 2023 ما يلي:

- تنفيذ مشروع صيانة عدد من المدارس ضمن منطقة امتياز الشركة، وتم تنفيذ المشروع بالتعاون مع وزارة التربية والتعليم ومؤسسة ولي العهد ومع المركز الريادي الأردني، حيث تم اختيار أربعة مدارس من مدارس محافظات منطقة امتياز الشركة (إربد، جرش، المفرق، وعجلون)، وتم عمل صيانة عامة لها

من طلبة الجامعات وكليات المجتمع من مختلف التخصصات لغايات التخرج.

فقد قامت الشركة بتدريب 248 طالبًا على مقاعد الدراسة و44 طالبًا من مراكز مهنية و86 متدربًا لغايات اكتساب الخبرة من خريجي الجامعات والكليات المتوسطة كما هو موضح في الجدول التالي الذي يبين عدد المتدربين حديثي التخرج الموفدين من:



إقامة حفل تكريم للطلاب الناجحين في امتحان شهادة الثانوية العامة التوجيهي من طلبة قرى الأطفال فرع إربد، بالإضافة إلى دعم اليوم المفتوح الذي أقامته قرى الأطفال (SOS) فرع إربد لأطفال القرية.

- تكريم الطلبة في بطولات ومسابقات دولية مختلفة من مدارس التميز.
- إنشاء مداخل خاصة لذوي الاحتياجات الخاصة، وتقديم تسهيلات متعلقة بالأنظمة من خلال موظفيها.

التوظيف المحلي

تعطي الشركة الأولوية في التوظيف للأردنيين طالما تتوفر فيهم جميع المتطلبات والشروط. ونفتخر بتحقيق نسبة عمالة محلية بلغت ما يقارب 99.9% في عام 2023.

كما بلغ مجموع ما تم دفعه للموظفين على شكل رواتب وملحقاتها لعام 2023 (23,150,167) دينارًا.

التبرعات والمنح

تعمل الشركة على دعم المجتمع المحلي في جميع النواحي ومنها التبرعات والمنح والمشاركة في احتفالات المملكة بالأعياد الرسمية المختلفة وذلك لإيماننا القوي بقيمة المشاركة المجتمعية وواجبنا تجاه المجتمع وبلغت قيمة التبرعات التي قدمتها الشركة خلال عام 2023 مقارنة مع عام 2022 هو (98053.669) دينارًا.

فرص التدريب لطلاب الجامعات وحديثي التخرج

تنمية الموارد البشرية في المجتمع

تنمية الموارد البشرية في المجتمع تأتي من استثمار شركة كهرباء إربد في برامج تنمية الموارد البشرية والتعليم التي تتجاوز صفوف القوى البشرية لديها، حيث ساهمت الشركة في تدريب وتأهيل الشباب حديثي التخرج لإثرائهم بالمعرفة والخبرة في مجال تخصصاتهم وتدريب العديد

السنة	متدربين حديثي التخرج	طلاب جامعات وكليات المجتمع	مراكز تدريب مهنية	المجموع
2023	86	248	44	378
2022	106	276	30	412
2021	86	275	22	383

حملات التوفير في الكهرباء

أحد مشاريع توفير الكهرباء في الأردن هو مشروع كهرباء الريف الأردني الذي عملت وزارة الطاقة والثروة المعدنية على إيجاد هذا المشروع بهدف توفير الدعم المالي لإنشاء البنية التحتية اللازمة لتوفير الطاقة الكهربائية في المناطق الريفية والمناطق الأقل نموًا، بحيث يتم جمع فلس يدعى **(فلس الريف)** لكل كيلو واط ساعة من الكهرباء يتم استهلاكه.

كما قامت الشركة في عام 2023 من خلال مشروع كهرباء الريف بإيصال التيار الكهربائي إلى ما يقارب **(46)** تجمعًا ريفيًا جديدًا، وإنشاء **(41,988)** كم من شبكات الجهد المتوسط وتركيب **(50)** محطة تحويل بقدرة **10950** ك.ف.أ، بالإضافة إلى تركيب شبكات جهد منخفض بطول يبلغ **(150,830)** كم وغرز أعمدة جهد منخفض يبلغ عددها **(4755)** عمودًا جديدًا.

مساهمة الشركة في الصحة والسلامة المهنية وحماية البيئة

انطلاقاً من رؤية الشركة المتمثلة بأن تصبح الشركة نموذجاً رائداً بتقديم خدمة الكهرباء بجودة ومواصفات مميزة تتوافق مع المعايير الدولية، وتطبيقاً لرسالة الشركة في دعم وضمان استمرارية عجلة التنمية الاقتصادية والاجتماعية والالتزام في الاستثمار بالعنصر البشري من خلال رفع كفاءته وتنمية قدراته، فقد سعت إدارة الشركة إلى أن تكون سلامة وصحة منتسبي الشركة والمجتمع المحلي والمحافظة على البيئة من أهم أولويات الشركة التي تساهم في تحقيق الأهداف الاستراتيجية لها.

حيث تقوم الشركة بتطبيق النظام المتكامل في إدارة البيئة والسلامة والصحة المهنية

(ISO-14001) (ISO-45001)، وقامت بوضع وتنفيذ السياسات والأهداف المتعلقة بنظام البيئة والسلامة العامة المتكامل، كما تحرص الشركة على الالتزام بمعايير الأداء الواردة في الرخصة الممنوحة لها من هيئة تنظيم قطاع الطاقة والمعادن، فضلاً عن المتطلبات القانونية وغيرها ذات الصلة والمعمول بها التي تتعامل مع جميع المظاهر البيئية والمخاطر التي تتعلق بالسلامة والصحة المهنية.

وتقوم الشركة باعتماد سياستها الخاصة بالبيئة والسلامة والصحة المهنية ووضع تعليمات للتعامل مع الشبكة الكهربائية والأنشطة المختلفة التي توجد لدى الشركة بما يحقق المحافظة على البيئة والسلامة العامة، وتم إعداد كتيب خاص بالتعليمات الشاملة للسلامة والصحة المهنية، وإعداد تعليمات السلامة أثناء العمل، كما قامت الشركة بتوفير اللوحات الإرشادية في كافة مواقع العمل في الشركة، وتم توفير أنظمة الإنذار والإطفاء في جميع مباني ومرافق الشركة حسب متطلبات الدفاع المدني، وعملت الشركة على توفير الإمكانات المالية والفنية والتقنية المدعمة لتطوير ثقافة السلامة لدى العاملين من خلال برامج توعية دورية على مدار العام.

التأهب والاستجابة لحالات الطوارئ

تلتزم شركة كهرباء إربد بالتأهب لحالات الطوارئ من خلال إجراءاتها واستعداداتها لأي حدث أو حالة تستدعي الاستجابة السريعة. وتتوافق هذه الإجراءات والاستعدادات مع توجهات ورؤية الشركة، والمتطلبات التشريعية الملزمة، والمعايير الدولية،

بمراجعة ومتابعة تنفيذ السياسات والأهداف المتعلقة بنظامي البيئة والسلامة العامة والصحة المهنية المتكامل بهدف التحسين المستمر وتجديد الشهادات المعتمدة من شركة SGS منذ عام 2009.

حصول الشركة على جائزة التميز في السلامة والصحة المهنية المقدمة من مؤسسة الضمان الاجتماعي والجائزة التشجيعية لأكثر من مرة.

التحقيق في حوادث العمل

يتم التحقيق في حوادث العمل فور وقوعها بزيارة موقع الإصابة، وكتابة تقرير أولي يشمل صور الموقع وتحليل مشرف السلامة الاختصاصي على تفاصيل الحادث. ثم يتم أخذ إفادة الشهود في حال وجودهم، وانتظار تحسن حالة المصاب إن لزم الأمر للتحقيق معه بتفاصيل الحادث، وكتابة تقرير يتضمن ذكر تفاصيل الحادث واقتراح حلول للتقليل من فرص حدوث أو شدة الإصابة.

متابعة إصابات العمل

تقوم لجنة السلامة العامة في الشركة التي يرأسها المدير العام بمراجعة تقارير إصابات العمل، ووضع الإجراءات الوقائية التي تضمن عدم تكرار حدوث مثل هذه الإصابات. كما يقوم قسم السلامة العامة وبشكل دوري بالتفتيش على المواقع والتأكد من تطبيق تعليمات السلامة العامة في جميع مستويات العمل في الشركة والتأكد من مواصفات معدات السلامة.

وأفضل الممارسات المهنية. وتركز إجراءات التأهب والاستجابة لحالات الطوارئ على تحقيق الاستفادة من الموارد المتاحة وتوجيه جميع الجهود وجمعها نحو التخفيف من تأثير أو حدة هذه الحالات الطارئة. وفيما يلي الأهداف الأربعة الرئيسية أثناء الاستجابة لحالات الطوارئ:

تهدف الاستجابة لحالات الطوارئ إلى:

- 1 حماية البيئة.
- 2 حماية المواطنين.
- 3 حماية الأصول.
- 4 حماية سمعة الشركة.

تعمل كهرباء إربد على ضمان حصول جميع العاملين والموظفين الوعي الكامل والعلم بسياساتها ومعاييرها وإجراءاتها، ويتعين على الموظفين المشاركة في التدريبات والتمارين الملائمة.

وبيتيح لنا هذا النهج إمكانية التأكد من أن موظفي الشركة ومقاوليها على دراية جيدة بكيفية الاستجابة لحالات الطوارئ بالشكل الصحيح.

التزامات الصحة والسلامة المهنية

التزمت الإدارة العليا بحماية جميع العاملين والمتعاملين مع الشركة عن طريق توفير كامل متطلبات السلامة لإيجاد بيئة عمل آمنة لكافة العاملين فيها وذلك من خلال اعتماد سياسة البيئة والسلامة والصحة المهنية، حيث التزمت الشركة بما يلي:

التعليمات والقوانين الرسمية المتعلقة بالسلامة والصحة المهنية من خلال وضع سياسة وأهداف لإيجاد بيئة عمل آمنة تضمن السلامة العامة داخل مرافق الشركة على الشبكة الكهربائية في كافة منطقة الامتياز.

تطبيق النظام المتكامل في إدارة البيئة والسلامة والصحة المهنية (ISO-14001) (ISO-45001)، حيث يقوم فريق مختص من الشركة



جائزة الضمان الاجتماعي 2023

تدريب السلامة

سعت الشركة لإصدار تعليمات تنص على خضوع جميع الفنيين الجدد للتدريب التأسيسي قبل انخراطهم في العمل، وعقد دورات مشتركة مع مؤسسة التدريب المهني لعقد دورات مشتركة على الشبكات الكهربائية الحية للفنيين. كما توصلت الشركة لأبعد من ذلك بإخضاع كل من يعمل على الشبكة الكهربائية لامتحان كفاءة الذي يتم من خلاله منح الفني شهادة تسمح له بالعمل على الشبكة الميئة، ثم يتم اختبار من أتم دورة العمل على الشبكات الكهربائية الحية من قبل لجنة مختصة بذلك ومنحه شهادة للعمل على الشبكة وفقا للبنود التي تم تخويله للعمل عليها، وقد تم إصدار وتعديل تخويل 196 موظفًا خلال عام 2023.

كما تم عمل 12 دورة توعية من قبل قسم السلامة العامة بحضور 245 موظفًا خلال عام 2023 في مواضيع مختلفة مثل التدريب من قبل الدفاع المدني على استخدام طفاية الحريق والإسعافات الأولية، والتوعية بالمخاطر في مواقع الشركة المختلفة، والتوعية بإجراءات ومعدات السلامة.

السلامة والصحة المهنية

عدد ومعدل الوفيات الناجمة عن الإصابة المرتبطة بالعمل	1.411
عدد ومعدل الإصابات وخيمة العواقب المرتبطة بالعمل القابلة للتسجيل	77
عدد ومعدل الإصابات المرتبطة بالعمل القابلة للتسجيل	78
الأنواع الرئيسية من الإصابات المرتبطة بالعمل	حادث سير / انزلاق أو تعثر / سقوط من ارتفاع / صدمة كهربائية
عدد ساعات العمل المنجزة	2855424
معدل الإصابات المرتبطة بالعمل القابلة للتسجيل	27.3 إصابة لكل مليون ساعة عمل



تكریم لجنة السلامة والصحة المهنية

الاستدامة في الموارد البشرية في شركة كهرباء إربد

في ظل التحديات البيئية والاقتصادية المتزايدة، أصبحت الاستدامة أكثر أهمية من أي وقت مضى، ليس فقط في العمليات التشغيلية للشركات، ولكن أيضًا في كيفية إدارة الموارد البشرية.

وتلعب شركة كهرباء إربد دورًا حيويًا في تحقيق الأهداف البيئية والاجتماعية والاقتصادية، ويمثل تطبيق ممارسات الاستدامة في إدارة الموارد البشرية جزءًا أساسيًا من هذه الأهداف.

الاستدامة في الموارد البشرية

هي تطوير وتنفيذ ممارسات تهدف إلى خلق بيئة عمل مستدامة، تتضمن الاهتمام برعاية الموظفين، وتعزيز العدالة الاجتماعية، وتقليل الأثر البيئي للأنشطة المرتبطة بإدارة القوى العاملة.

وفي شركة كهرباء إربد، يمكن أن يشمل ذلك مبادرات لتحسين كفاءة الطاقة، وتعزيز التنوع والشمولية، وتوفير فرص التدريب والتطوير المستدام.

2. تدريب وتطوير الموظفين

الإجراءات:

- **برامج تدريبية مستدامة:** تطوير برامج تدريبية تركز على الاستدامة البيئية والاجتماعية، مثل دورات في إدارة الطاقة المتجددة وتقنيات كفاءة الطاقة.
- **التعلم المستمر:** توفير فرص للتعلم المستمر والتطوير المهني لتعزيز مهارات الموظفين وتمكينهم من مواكبة التغيرات في الصناعة.

الفوائد:

- تحسين كفاءة الموظفين ومهاراتهم.
- تعزيز الابتكار والقدرة على التكيف مع التغيرات.
- زيادة رضا الموظفين وولائهم للشركة.

3. بيئة عمل مستدامة

الإجراءات:

- **تصميم مباني مستدامة:** تصميم وتشغيل مباني المكاتب والمرافق باستخدام معايير البناء المستدام، مثل استخدام مواد صديقة للبيئة وتقنيات توفير الطاقة.
- **التكنولوجيا الخضراء:** استخدام التكنولوجيا الخضراء في العمليات اليومية، مثل الأنظمة الذكية لإدارة الطاقة والإضاءة.

الفوائد:

- تقليل استهلاك الطاقة والمياه.
- تحسين جودة البيئة الداخلية، مما يعزز صحة ورفاهية الموظفين.
- تقليل البصمة الكربونية للشركة.

أهمية الاستدامة في الموارد البشرية لشركة كهرباء إربد

- 1 **تحسين الكفاءة التشغيلية:** تطبيق ممارسات الاستدامة يمكن أن يؤدي إلى تحسين الكفاءة التشغيلية وتقليل التكاليف من خلال تقليل استهلاك الطاقة والمياه، وتحسين إدارة النفايات.
- 2 **تعزيز سمعة الشركة:** الشركات التي تلتزم بمبادئ الاستدامة تحصل على سمعة إيجابية بين العملاء والشركاء والمستثمرين.
- 3 **جذب المواهب والاحتفاظ بها:** يميل الموظفون للعمل مع الشركات التي تظهر التزامًا قويًا بالمسؤولية الاجتماعية والاستدامة.
- 4 **الامتثال للقوانين:** الامتثال للقوانين واللوائح البيئية والاجتماعية يمكن أن يجنب الشركة الغرامات والعقوبات القانونية.
- 5 **تطبيق الاستدامة في إدارة الموارد البشرية**

1. التوظيف المستدام

الإجراءات:

- التوظيف العادل: ضمان عملية توظيف شفافة وعادلة، تتيح فرصًا متكافئة لجميع المرشحين بغض النظر عن الجنس أو العرق أو الخلفية الثقافية.
- التوظيف المحلي: تعزيز توظيف العمالة المحلية لتقليل الأثر البيئي الناتج عن تنقلات الموظفين وتقوية الاقتصاد المحلي.

الفوائد:

- تحسين التنوع والشمولية.
- تعزيز علاقات إيجابية مع المجتمع المحلي.
- تقليل الأثر البيئي الناتج عن التنقلات الطويلة للموظفين.

قياس وتقييم أداء الاستدامة في الموارد البشرية

- **مؤشرات الأداء الرئيسية (KPIs):** تحديد مؤشرات الأداء الرئيسية لقياس نجاح مبادرات الاستدامة في الموارد البشرية، مثل معدل الدوران الوظيفي، ونسبة التنوع والشمولية، ومستويات رضا الموظفين.
- **التقارير الدورية:** إعداد تقارير دورية تسلط الضوء على التقدم المحرز في تحقيق أهداف الاستدامة، وتحديد المجالات التي تحتاج إلى تحسين.
- **المراجعات والتقييمات:** إجراء مراجعات وتقييمات دورية للسياسات والإجراءات لضمان أنها لا تزال فعالة وتتماشى مع الأهداف الاستراتيجية للشركة.

أفضل الممارسات العالمية في الاستدامة في الموارد البشرية

- 1 **تعزيز الشفافية والمساءلة:** الشركات الرائدة تنشر تقارير استدامة شفافة تُظهر التزامها بالممارسات المستدامة والنتائج المحققة.
- 2 **الابتكار والتكنولوجيا:** استخدام التكنولوجيا الحديثة لتعزيز الكفاءة والاستدامة في إدارة الموارد البشرية، مثل استخدام الذكاء الاصطناعي لتحليل البيانات البيئية والاجتماعية.
- 3 **الشراكات والتعاون:** التعاون مع الجهات الحكومية والمنظمات غير الحكومية لتطوير مبادرات استدامة مبتكرة وتحقيق تأثير إيجابي أوسع.
- 4 **التعليم والتوعية:** تثقيف الموظفين حول أهمية الاستدامة وتشجيعهم على المشاركة الفعالة في المبادرات المستدامة.

4. السياسات والإجراءات الصديقة للبيئة

الإجراءات:

- إدارة النفايات: تنفيذ برامج لإدارة النفايات تتضمن إعادة التدوير وتقليل الفاقد.
- التنقل المستدام: تقديم حوافز للموظفين لاستخدام وسائل النقل العامة أو السيارات الكهربائية، وتشجيع العمل عن بُعد للحد من التنقلات غير الضرورية.

الفوائد:

- تقليل الأثر البيئي للنفايات.
- تقليل انبعاثات الغازات الدفيئة.
- تعزيز ثقافة الاستدامة بين الموظفين.

5. العدالة الاجتماعية والشمولية

الإجراءات:

- **سياسات شمولية:** تطوير سياسات تعزز الشمولية والتنوع في مكان العمل، وضمان فرص متكافئة للجميع.
- **برامج دعم المجتمع:** المشاركة في مبادرات وبرامج تدعم المجتمعات المحلية وتساهم في التنمية المستدامة.

الفوائد:

- تحسين الرضا والانتماء الوظيفي.
- تعزيز العلاقات الإيجابية مع المجتمعات المحلية.
- تعزيز سمعة الشركة كجهة عمل مسؤولة اجتماعيًا.

المحلية. ويمكن للشركات تقديم برامج تدريب وتطوير للعمالة المحلية لتعزيز المهارات المطلوبة وتشجيع النمو الاقتصادي المحلي.

دور التكنولوجيا في تعزيز الاستدامة في

الموارد البشرية

استخدام التكنولوجيا الحديثة يمكن أن يسهم بشكل كبير في تعزيز ممارسات الاستدامة. كما أن تطبيقات الذكاء الاصطناعي يمكن أن تساعد في تحليل بيانات الاستدامة وتحديد المجالات التي تحتاج إلى تحسين. كما يمكن استخدام منصات التواصل الداخلي لتشجيع مشاركة الموظفين في مبادرات الاستدامة وتعزيز الشفافية.

برامج دعم المجتمع والمشاركة في

المبادرات الاجتماعية

شركة كهرباء إربد يمكنها لعب دور محوري في دعم المجتمعات المحلية من خلال برامج المسؤولية الاجتماعية. ويمكن أن تشمل هذه البرامج تقديم الدعم للمؤسسات التعليمية، المشاركة في مشاريع البنية التحتية المجتمعية، ودعم المبادرات البيئية المحلية. وتعزز هذه الجهود العلاقات الإيجابية مع المجتمع المحلي وتساهم في التنمية المستدامة.

مستقبل الاستدامة في الموارد البشرية في

شركة كهرباء إربد

مع استمرار التطورات التكنولوجية وزيادة الوعي البيئي، ستظل الاستدامة تلعب دورًا رئيسيًا في إدارة الموارد البشرية. وتبقى شركة كهرباء إربد على اطلاع دائم بالتوجهات العالمية والتكيف معها لضمان استمرارية تحسين ممارساتها. ولا يقتصر الاستثمار في الاستدامة على تعزيز الأداء الحالي للشركة، بل يضمن أيضًا نجاحها واستمراريتها على المدى الطويل.

تعتبر الاستدامة في الموارد البشرية أحد الركائز

تحديات تنفيذ الاستدامة في الموارد البشرية

1 التكلفة: قد تكون تكلفة تنفيذ بعض مبادرات الاستدامة مرتفعة، مما يتطلب ميزانيات إضافية واستثمارات طويلة الأجل.

2 التغيير الثقافي: تحقيق التحول الثقافي نحو الاستدامة يتطلب وقتًا وجهدًا لتغيير العقلية والعادات الراسخة.

3 الامتثال التنظيمي: ضمان الامتثال للوائح والقوانين البيئية والاجتماعية قد يكون معقدًا ويحتاج إلى موارد إضافية.

4 قياس الأثر: قياس وتقييم الأثر الفعلي لمبادرات الاستدامة يمكن أن يكون تحديًا، نظرًا للطبيعة الطويلة الأجل لبعض الأهداف والمبادرات.

الاستدامة في الموارد البشرية ليست مجرد اتجاه، بل هي ضرورة حتمية لشركة كهرباء إربد التي تسعى للبقاء والتفوق في السوق من خلال تبني ممارسات الاستدامة. ويمكن لهذه الشركات تحسين كفاءة عملياتها، وتعزيز سمعتها، وجذب المواهب والاحتفاظ بها. علاوة على ذلك، فإن التركيز على الاستدامة يساعد في تحقيق التوازن بين الأداء الاقتصادي، والبيئي، والاجتماعي، مما يضمن تحقيق فوائد مستدامة لجميع الأطراف المعنية.

إن تطوير وتنفيذ استراتيجية شاملة للاستدامة في الموارد البشرية يتطلب التزامًا قويًا من القيادة، وتعاونًا وثيقًا بين جميع أقسام الشركة من خلال اتباع أفضل الممارسات العالمية والاستفادة من التكنولوجيا الحديثة، ويمكن لشركات توزيع الكهرباء تحقيق تأثير إيجابي طويل الأمد، ليس فقط على مستوى الشركة، ولكن أيضًا على مستوى المجتمع والبيئة ككل.

أهمية التوظيف المحلي في شركة كهرباء إربد

توظيف العمالة المحلية لا يعزز فقط الاستدامة البيئية من خلال تقليل انبعاثات النقل، ولكنه يعزز أيضًا الاستقرار الاجتماعي والاقتصادي للمجتمعات

الأساسية لتحقيق النجاح المستدام في شركة كهرباء إربد من خلال تطبيق مبادئ الاستدامة في جميع جوانب إدارة الموارد البشرية، كما يمكن لهذه الشركات ليس فقط تحسين كفاءتها التشغيلية وتقليل تكاليفها، بل يمكنها أيضًا تعزيز سمعتها وجذب أفضل المواهب.

ومن هنا يجب على القيادة في شركة كهرباء إربد أن تتبنى رؤية طويلة الأجل تستند إلى الاستدامة، وأن تعمل على نشر هذه الرؤية بين جميع الموظفين. ومن خلال التعليم المستمر، التحفيز، والشراكات الاستراتيجية يمكن لهذه الشركات أن تصبح نموذجًا يُحتذى به في مجال الاستدامة في الموارد البشرية.

إن تحقيق استدامة حقيقية في إدارة الموارد البشرية يتطلب التزامًا وجهودًا مستمرة، ولكن العوائد طويلة الأجل تفوق بكثير التكاليف الأولية. ومن خلال دمج الاستدامة في قلب استراتيجياتها، يمكن لشركة كهرباء إربد أن تلعب دورًا حاسمًا في بناء مستقبل أكثر استدامة وعدالة للجميع.

إدارة الجانب البيئي



وفي هذا الإطار تضع كهرباء إربد السياسات البيئية التي تخضع دومًا إلى المراجعة الدورية بما يتماشى مع التشريعات القانونية والأنظمة الداخلية للشركة، وذلك لتقييم أية آثار بيئية ذات صلة بالتأثيرات المباشرة أو غير المباشرة لعملياتها، وإعداد ورفع تقارير بشأنها والتخفيف من حدتها وآثارها على الشركة أو عملياتها.

تلتزم شركة كهرباء إربد بدمج مبادئ التنمية المستدامة في عملياتها الإدارية والتشغيلية مع الالتزام الكامل بتحقيق الأهداف التي تقع ضمن نطاق عملها، وذلك من خلال تنمية الجوانب البيئية والصحة والسلامة ومتابعتها، ومعالجة الأخطاء والتقييم المستمر لضمان الامتثال إلى جميع المتطلبات القانونية والتنظيمية، والالتزام بالارتقاء المستمر للعمليات الناجحة التي تحقق أهداف الشركة وتحافظ على مصالح أصحاب المصلحة التي تهدف كذلك الحد من آثارها البيئية.

الامتثال للمتطلبات البيئية

والأثر البيئي للسلع والخدمات التي تقدمها الشركة. ويقوم قسم السلامة العامة باستخدام نظام الإدارة البيئية لتقييم ومراقبة ومتابعة كافة العمليات الناتجة عن جميع الإدارات في الشركة.



تتميز شركة كهرباء إربد بأنظمتها وبرامجها المتميزة للإدارة البيئية التي تلتزم من خلالها بشكل كامل بالقوانين والتشريعات المحلية والعالمية، كما تولي ثقافة العمل في الشركة أهمية كبرى للاستدامة والإدارة البيئية مما أسهم في مواصلة تنفيذ البرامج التي تهدف إلى تحسين البيئة والاستدامة. إضافة إلى ذلك، تلتزم شركة كهرباء إربد بحماية الموارد الطبيعية والبيئية والحفاظ عليها، بدءًا من الإدارة العليا عبر تعليمات مباشرة من رئيس مجلس الإدارة، وتضع ذلك في الاعتبار عند صياغة رسالة ورؤية وقيم الشركة، مع مراعاة احتياجات وتوقعات المعنيين وأهداف العمل.

وبناء على ذلك، بادرت شركة كهرباء إربد بتطوير استراتيجية طويلة الأمد، مؤكدة التزامها المستمر بأن يكون لديها أحدث البرامج الخاصة بالبيئة والاستدامة.

تشارك شركة كهرباء إربد باستمرارها في تنفيذ مجموعة من معايير الأيزو المتخصصة بالبيئة والسلامة المهنية مع عمليات تدقيق داخلي لضمان التحسين المستمر في عملياتها ومجالات عملها. وتحدد سياسة نظام الإدارة المتكاملة للبيئة بوضوح أهدافها ومبادئها، وتقدم دليلًا قويًا على القيادة الاستراتيجية التي تتمتع بها الشركة، كما تخصص الشركة الموارد الكافية لتقديم البرامج الخاصة بالبيئة والاستدامة على جميع المستويات، ومواءمتها مع رسالتها، وأهدافها، وقيمها البيئية، وخطتها الاستراتيجية.

يشكل التزام الشركة تجاه البيئة جزءًا مهمًا من واجباتها، بحيث يتم ترجمة هذا الالتزام إلى سياسات وأهداف عملية وأنشطة تتم ممارستها بشكل دائم ومستمر، حيث تعمل الشركة ضمن نظام متكامل لإدارة البيئة بما يتوافق مع متطلبات نظام إدارة البيئة ISO-14001. كما تسعى الشركة من خلال هذا النظام إلى مراقبة وتحسين وتطوير أعمالها بما يتلائم مع جميع النواحي المتعلقة بالبيئة من حيث استهلاك الموارد، وإدارة النفايات،

تقليل الأثر البيئي لسلاسل التوريد

تلتزم الشركة بالقوانين والأنظمة الأردنية التي تحظر شراء المواد الخطرة المحرمة دوليًا وفقا لنظام المشتريات الذي يشير إلى أن الشركة لن تقوم بشراء المواد التي تتعارض مع الأنظمة البيئية الأردنية.

تقوم الشركة بتطبيق نظام للمشتريات يعمل على تصنيف المواد والأجهزة والمعدات إلى مواد خطرة وغير خطرة وتطبيق نظام بيانات السلامة للمواد (**MSDS**)، حيث يتم تفقد المواد الخطرة التي لها تاريخ صلاحية بشكل شهري لاكتشافها قبل وقت تلفها في المستودعات. إن نظام بيانات السلامة للمواد (**MSDS**) يوفر المعلومات والبيانات اللازمة عن طريقة النقل والتحميل والتخزين للمواد الخطرة والتعامل مع انسكاباتها.

كما قد تم التعديل على مواصفات بعض المواد التي يتم شراؤها لزيادة عمرها التشغيلي ولتقليل فرص تسرب بعض المواد التي قد تؤثر سلبا على البيئة مثل تعديل التصميم على المحول بإضافة المبسطات (صفحة معدنية مجلفنة) من قبل المصنع للمساهمة في تقليل فرص نزيف الزيت من المحولات إلى التربة، وتتم الممارسة السابقة بتركيب مبسطات من قبل فنيي الشركة على الغلاف العلوي للمحول لتثبيت حارفات الصواعق من خلال فك البراغي وإعادة التثبيت بعد تركيبها، وقد تم الإجراء بتعديل التصميم للمحول بحيث يتم تجميع المبسطة على الغلاف العلوي من المصنع كما هو موضح في الصورة.

كما يجري العمل على إعادة تصميم صناديق التوزيع (تصميم السقف العلوي للصندوق) بحيث يكون بشكل مائل بدلا من المستوي بما يمنع تجمع الماء عليه، وبالتالي زيادة العمر التشغيلي للصندوق الذي بدوره يقلل من عدد المواد التي يتم إتلافها وذلك كما هو موضح في الصورة.

تقليل الأثر البيئي للعمليات الداخلية

إن من المهام التي تقع على عاتق الإدارة العليا والعاملين في كهرباء إربد هي تقليل الأثر البيئية وتعزيز الممارسات المستدامة بما في ذلك الأثر البيئي الناتج عن العمليات التشغيلية والإدارية للشركة.

ونحن في الشركة ملتزمون بالحد من هذا التأثير من خلال تطبيق الممارسات المستدامة واعتماد عمليات مسؤولة بيئيا. ولتحقيق هذا الهدف، نعمل على قياس وإدارة الأثر البيئية المباشرة لعملياتنا، بما في ذلك استخدام الطاقة وانبعاثات الغازات الدفيئة، واستخدام المياه واستهلاك المواد.

ويشكل التخفيض المدروس لاستخدام الموارد - عن طريق كفاءة إدارة واستخدام الموارد هدفاً مهماً للشركة حيث يساهم في تحقيق مكاسب بيئية واقتصادية وذلك لتقليل الأثر البيئي وخفض تكلفة العمليات، وتعتبر الأنشطة الأساسية للشركة المستهلك الأكبر للمواد التي تتضمن تركيب وتشغيل وصيانة نظام التوزيع ضمن منطقة امتياز الشركة، حيث تستهلك هذه الأنشطة كميات كبيرة من أعمدة الكهرباء والمحولات والمواد الأخرى المتعلقة بتوصيل الكهرباء في الشبكة، بالإضافة إلى الأعمال المكتبية للقيام بالأمور الإدارية تشكل مصدراً آخر لاستهلاك المواد في الشركة، حيث تقوم الشركة بتقليل كمية الورق المستخدم عن طريق أتمتة بعض الأعمال. كما تقوم بإعادة تدوير النفايات الورقية بشكل دوري.

الانبعاثات

تهدف الشركة إلى خفض بصمتها الكربونية ومواصلة توفير إمدادات الطاقة والمياه وفق أعلى معايير الاعتمادية والموثوقية وبالتكاليف المقبولة. وساهمت جهود الشركة في تحقيق خفض كبير في الانبعاثات الكربونية في مواقع الاختصاص.

ويعد برنامج الشركة لخفض انبعاثات ثاني أكسيد الكربون برنامجاً شاملاً يهدف إلى خفض الانبعاثات من ناحيتي الطلب والإمدادات، ويأخذ البرنامج بعين الاعتبار عددًا من العوامل الرئيسية التي تشمل: متطلبات نمو الطاقة والمياه في مناطق الاختصاص، ومبادرات ترشيد استهلاك المياه والكهرباء في مناطق الاختصاص، وتحسين كفاءة الإمدادات في الشركة.

ومنها الغازات الدفيئة التي يتم توليدها من خلال استهلاك الطاقة المباشر وغير المباشر للقيام بأعمال الشركة مثل الوقود المستخدم في الآليات الخاصة لنقل الموظفين لإنجاز أعمال ومهام الشركة المختلفة حيث شهدت الشركة ارتفاعاً طفيفاً في استهلاك الطاقة في عام 2023 مقارنة مع العام 2022.

الجدول التالي يبين معدلات الاستهلاك للطاقة المستخدمة (المباشر وغير المباشر)

استهلاك الطاقة			
2023	2022	2021	
استهلاك مباشر			
38,812	38,286	40,585	النقل - بنزين (لتر)
549,561	525,645	512,536	النقل - ديزل (لتر)
استهلاك غير مباشر			
2,317,443	2,300,141	2,134,520	الكهرباء (ك.و.س)

بلغت كمية الغازات الدفيئة الناتجة عن العمليات الداخلية ما يقارب 2827 طنًا من ثاني أكسيد الكربون في نهاية العام 2023، وقد جاءت غالبية هذه الانبعاثات نتيجة عمليات النقل في الشركة بنسبة 55.6%.

ولتعويض الغازات الدفيئة المنبعثة عن عمليات النقل تم شراء 5 مركبات كهربائية للتقليل من استهلاك الوقود الأحفوري المباشر في عمليات النقل، ويجري العمل على تنفيذ خطة عمل تهدف إلى زراعة أشجار لمكافحة 5% سنوياً من هذه الانبعاثات ليصبح مساهمة الشركة في هذه الغازات صفراً بعد مرور عشرون سنة.

وتواصل كهرباء إربد من خلال مبادراتها البيئية في مشاريع تهدف من خلالها إلى ترشيد استهلاك الموارد الطبيعية واستخدامها بكفاءة والحد من انبعاثات الغازات والنفائات السائلة والمخلفات. وتهدف الشركة من خلال هذه المبادرات إلى الارتقاء بالأداء البيئي للعمليات وتعزيز موثوقيتها وسلامتها.

استخدام المياه وإدارتها

فيما يتعلق باستخدامات المياه في الشركة فإن هناك ثلاثة أنواع من الاستخدام:

- استخدام المياه في المكاتب
- استخدام المياه لغسل العوازل
- استخدام المياه للشرب

في العام 2022 ازداد استهلاك المياه في مكاتب الشركة بنسبة 4% مقارنة مع العام 2021. وتسعى الشركة جاهدة لتقليل استهلاك المياه، وتهدف لتخفيض استهلاك المياه في مكاتب الشركة في عام 2023. وقد تم تركيب وتشغيل محطة تنقية وفلتر مياه لتوفير مياه الشرب للموظفين. أما فيما يخص المياه المستخدمة في غسل العوازل، فيتم شراؤها من آبار محلية ويتم التخلص منها بسلامتها إلى التربة؛ الأمر الذي لا يشكل أي أخطار بيئية كونها تحتوي على رواسب أثرية فقط. وتقوم الشركة بجمع المياه الناتجة عن وحدات التكيف وإعادة استخدامها حسب الأوجه المتاحة مثل التنظيف وري المزروعات.

ومن المبادرات التي قامت الشركة بتطبيقها

العمل عن بعد:

تم تفعيل خدمة الـ VPN (Virtual private network)، واعتماد برنامج Zoom لعقد الاجتماعات عن بعد ليتمكن الموظفين من إنجاز أعمالهم وحضور اجتماعاتهم عند الحاجة والاستغناء عن استخدام وسائل النقل مما يقلل بشكل مباشر من الانبعاثات الناجمة عن استهلاك الوقود في التنقل.

إنارة الشوارع:

بالتعاون مع البلديات تم خلال عام 2023 إجراء عمليات غيار ونقل (70800) وحدة إنارة ضمن مشروع استبدال وتركيب وتشغيل وصيانة وحدات إنارة الشوارع التقليدية في البلديات الواقعة ضمن منطقة امتياز شركة كهرباء محافظة إربد بوحدات إنارة موفرة للطاقة LED الذي بدوره يقلل من الانبعاثات الناتجة عن الطاقة المستهلكة في إنارة الشوارع.

توزيع وحدات إنارة الشوارع التي تم استبدالها خلال عام 2023

المحافظة	عدد وحدات الإنارة
إربد	23641
المفرق	33113
جرش	130
عجلون	13916
المجموع	70800

إدارة النفايات

تشكل النفايات إحدى محاور التركيز الرئيسية بالنسبة إلى شركة كهرباء إربد، ولهذا تبنت نظامًا فعالًا وصارمًا لإدارة النفايات. ونظرًا لأن مجال عمل الشركة وممارساتها في أعمالها التشغيلية اليومية مختلفة عن القطاعات الأخرى، عملت الشركة على تعديل أنظمة إدارة النفايات لتتوافق مع كل قسم من أقسام الشركة، غير أن جميع الأنظمة تسعى لتحقيق هدف واحد يتمثل في رصد وتقليل النفايات الناتجة. كما طورت الشركة مؤخرًا استراتيجيتها الخاصة على تشجيع التوجه نحو الاقتصاد الدائري التي تتكون من خمسة مبادئ أساسية تمثل أساسيات الاقتصاد الدائري التي تسعى الشركة لتطبيقها من خلال خطط التطوير المستمرة خلال الفترة القادمة:

1 التصميم الدائري واستخدام المواد القابلة للتدوير.

2 تحسين إدارة الأصول.

3 المحافظة على القيمة ومعالجة النفايات.

4 الشراكات الدائرية.

5 الطاقة المتجددة وكفاءة الطاقة والمياه.

يتماشى المبدأ الثالث المتمثل في المحافظة على القيمة ومعالجة النفايات مع منهجية الشركة لإدارة النفايات، حيث يتضمن عمليات تخطيط مسارات النفايات الناتجة عن أنشطة القطاعات المختلفة، وتطوير الممارسات للحد من النفايات والتواصل مع مقدمي الخدمات المتعلقة بخدمات إعادة التدوير.

وتنفذ الشركة إجراءات إدارة فعالة للمواد والنفايات الصلبة غير الخطرة، بالإضافة إلى تطبيق برنامج إدارة النفايات للتقليل من حجم النفايات المرسلة إلى مكبات النفايات، وحماية الموارد الطبيعية، ودعم جهود الحد من النفايات من خلال المبادرات البيئية.

عملت الشركة على بناء نظام شامل لإدارة النفايات والسكراب الناتج عن أنشطة وأعمال الشركة المختلفة من أجل المحافظة على البيئة والسلامة العامة والصحة المهنية من خلال بذل المزيد من الجهود المتواصلة لتخفيض كمية المواد التي يتم إرسالها إلى مكبات النفايات، حيث تقوم الشركة بعملية استرجاع وإعادة تدوير المواد التالفة عن طريق إعادة استخدامها في أعمال الشركة أو بيعها للمقاولين مما يساهم في تخفيض كمية النفايات المرسلة إلى المكبات وتحقيق إيرادات إضافية للشركة.

وقامت الشركة خلال عام 2023 ببيع مواد بقيمة (1,680,000) دينارًا وهي المواد التي تم استخدامها وتصنف ضمن المواد التالفة، حيث لم تتمكن الشركة من استرجاع استخدامها وإعادة تدويرها، كما تعمل الشركة على حصر المخلفات من المواد التي تم استهلاكها وذلك تمهيداً لبيعها للمقاولين خلال عام 2024 كما في الجدول.

حجم المخلفات المتواجدة في الشركة	
نوع المخلفات	الكمية
باسبار نحاسي + سلك نحاسي	1 طنًا
كيبيل ألمنيوم مسلح مختلف القياسات	40 طنًا
محولات كهربائية مختلفة القدرات	41 محولًا
دكمة	1000 طنًا
دكمة (عداد + لوحة + قاطع)	50 طنًا
كوابل نحاسية مختلفة القياسات	45 طنًا
حديد خرقة + سلك فولاذ	1200 طنًا
كوابل ألمنيوم مجدولة مختلفة القياسات	700 طنًا
سلك ألمنيوم مختلف القياسات	300 طنًا
سلك ألمنيوم ايبس	10 أطنان
أعمدة إسمنتية مختلفة القياسات	250 عامودًا
أعمدة خشبية مختلفة القياسات	100 عامود
هيكل محول فارغ	21 عامودًا
مفاتيح حلقيه مختلفة القياسات والانواع	158 مفتاحًا
مجزئ + معيد	6 مجزئات
دكمة (اثاث + عدد وادوات)	35 طنًا

كما قامت الشركة بصياغة التعليمات الإرشادية للتعامل مع النفايات الكهربائية والإلكترونية بما ينسجم مع تشريعات الحماية البيئية، وذلك بالتخلص من هذه النفايات الإلكترونية (E waste) مثل الأقراص الصلبة عن طريق وزارة الاقتصاد الرقمي بطريقة صديقة بالبيئة وبشكل مجاني.

التغير المناخي

ندرك في شركة كهرباء إربد أهمية الدور الذي تؤديه الجهات المختصة في تقديم خدماتها في تحقيق الحياد الكربوني في البيئة المحيطة، كما ندرك تأثير عملياتنا التشغيلية على المناخ، وأن الحد من ظاهرة التغير المناخي يعود بالكثير من الفوائد على أعمالنا من خلال تحسين السمعة المؤسسية وخفض التكاليف وتعزيز المرونة في مواجهة التأثيرات الضارة، إلى جانب تحسين امتثالنا للوائح التنظيمية والتشريعات البيئية وزيادة ثقة المستثمرين وأصحاب المصلحة. وعلى مدار السنوات الماضية، رسخت الشركة مكانتها بوصفها ركنًا أساسيًا على المستوى المحلي والإقليمي في جهود التخفيف من آثار التغير المناخي والتكيف معه.

مخاطر التغير المناخي وتخفيف آثاره

يمثل التغير المناخي أولوية قصوى للشركة ويخضع لتقييمها على المدى المتوسط إلى البعيد. وقد أدرجت الشركة آليات استجابتها للتغير المناخي ضمن استراتيجية العمل لديها، مستعينة بإطار عملها للتغير المناخي والتحول في قطاع الطاقة، والمبادرات الخمس للحد من انبعاثات الغازات المسببة للاحتباس الحراري.

المخاطر	إجراءات الحد من الآثار
السياسة: السياسات التي تمنع استخدام مصادر الوقود التقليدية أو تقيدها أو تفرض تكلفة على الانبعاثات الكربونية	سيناريوهات الطلب المتعلقة بالمناخ للاسترشاد بها عند اتخاذ القرارات الخاصة بالأعمال
التقنية: اعتماد تقنيات مبتكرة و/أو التباطؤ في تطوير تقنيات خفض انبعاثات الغازات المسببة للاحتباس الحراري	تسريع وتيرة تطوير مشاريع التقنية بالشركة، التي تشمل الوقود التقليدي والتقنيات التي تسبب إنتاج الكربون
السوق: قلة الطلب على مصادر الطاقة المتجددة لأسباب مختلفة	تشجيع المنتجات البديلة لتتضمن تلك التي تتميز بانخفاض انبعاثات الغازات المسببة للاحتباس الحراري
قانونية: احتمالية رفع دعاوي قضائية متعلقة بالمناخ	إصدار تقارير وتقديم إفصاحات دقيقة تتسم بالشفافية، والحصول على تأكيدات من جهات خارجية مستقلة
السمعة: التأثير على سمعة الشركة	إشراك الأطراف المعنية، بما في ذلك المستشارين الخارجيين المستقلين والخبراء المتخصصين لتقديم الاستشارات بشأن التقارير والإفصاحات، وتوضيح مسار الشركة للتحول إلى مصادر طاقة نظيفة

ملحق 1 منهجية الحساب

تم الاعتماد في حساب انبعاثات الغازات الدفيئة للنطاق 1 والنطاق 2 على معاملات الانبعاثات من خلال موقع هيئة حماية البيئة الأمريكية

<https://www.epa.gov/energy/greenhouse-gas-equivalencies-calculator>



Scan me

ملحق 2 التواصل مع الأطراف ذات العلاقة

تدرك الشركة وجود ترابط اجتماعي بينها وبين المجتمعات التي تزاوّل فيها أعمالها، إذ تتواصل الشركة مع مجموعة واسعة من الأطراف المعنية التي ترتبط بها بعلاقات متعددة وعلى مستويات مختلفة، حيث تأخذ سياساتها واستراتيجياتها بالحسبان عندما تشرع في وضع خطط الأعمال، بدءًا من عملياتها على المستوى الاستراتيجي والتشغيلي ووضع خطط المشاريع والمبادرات إلى تنفيذها واستمرارية واستدامة أعمالها على المستوى البعيد.

ويمثل عملاء الشركة ومشتريها المحور الأكثر أهمية الذي تحرص الشركة على استدامة العلاقات الإيجابية من خلال حرص الشركة على تحقيق متطلباتهم وتوقعاتهم بل وتجاوزها، ويظهر ذلك جلياً في رؤية الشركة وأهدافها الاستراتيجية التي تتحرى زيادة رضا المشتركين عن الخدمات المقدمة من قبلها من خلال مراكز خدمات المشتركين المنتشرة في مختلف مناطق الامتياز وتوفير وسائل التواصل المختلفة التي تضمن سماع آرائهم ومعالجة شكاوهم من خلال نظام إدارة الشكاوى ورضا العملاء وقياس رضاهم بعدد من الآليات المختلفة. وتعد الكوادر البشرية من أهم محاور تركيز الشركة واهتمامها حيث تتعدد مستويات التواصل معها من خلال اللقاءات المفتوحة في العديد من المناسبات واستطلاعات الرأي وقياس الرضا الدورية وشبكات التواصل الداخلية وخطط التدريب السنوية.

تقع شركة كهرباء إربد تحت مظلة العديد من الجهات التنظيمية التي تشاركها في وضع الأنظمة والتشريعات والمعايير التي تتعهد شركة كهرباء إربد بالالتزام بها وتحقيق التوازن في مسيرة التحول في مجال الطاقة من خلال العديد من الاجتماعات التي تتضمن المباحثات المتعلقة بالاستراتيجيات والخطط والمشاريع على سبيل المثال لا الحصر وزارة الطاقة والثروة المعدنية وهيئة تنظيم قطاع الطاقة والمعادن.

ويشارك شركة كهرباء إربد في وضع وتنفيذ خططها العديد من الموردين والشركاء والمقاولين ومزودي الخدمات من خلال الاتفاقيات والعقود والعطاءات ضمن أنظمة الشركة المعمول بها التي تركز على مواجهة التحديات المرتبطة بسلسلة التوريد واشتراطات السلامة وتقع ضمن عملية تقييم دورية ومراجعة مستمرة لقائمة الموردون المحظرون.

إن جميع العلاقات والشراكات الآنف ذكرها وغيرها الكثير تقع ضمن معايير أفضل الممارسات والمعايير الدولية المتمثلة بـ:

- نظام إدارة الجودة 2015: ISO 9001
- نظام إدارة الجودة 2018: ISO 31000
- نظام إدارة الجودة 2018: ISO 10002
- نظام إدارة الجودة 2013: ISO 27001
- نظام إدارة الجودة 2018: ISO 14001
- نظام إدارة الجودة 2018: ISO 45001
- نظام إدارة الجودة 2019: ISO 22301

يبين الجدول التالي الأطراف ذات العلاقة بالشركة، وكيفية إشراكهم، وفهم أولوياتهم، وملخصاً عن كيفية تعامل الشركة مع هذه الأولويات.

الأطراف ذات العلاقة: هيئة تنظيم قطاع الطاقة والمعادن و وزارة الطاقة والثروة المعدنية

كيف يتم إشراكهم	أولوياتهم	ما تم تقديمه لتنفيذ الأولويات
<ul style="list-style-type: none"> • الكتب الرسمية • الاجتماعات الدورية • التقارير الدورية (شهرية، ربع سنوية، سنوية) 	<ul style="list-style-type: none"> • الالتزام بالأنظمة والقوانين (رخصة التوزيع و جميع الكودات الصادرة عن الهيئة) • إعداد الموازنة في الوقت المحدد • الالتزام بالتعرفة • اعداد محاضر بالحالات التي يتم مرافقة كواحد الشركة بها 	<ul style="list-style-type: none"> • الامتثال لتعليمات الهيئة وطلباتها • تقديم التقارير المطلوبة في الوقت المحدد • إنشاء دائرة التنظيم لمتابعة التزام الشركة • بكافة الأحكام التنظيمية الصادرة عن الهيئة ومتابعة الامور المتعلقة بالطاقة المتجددة وكفاءة الطاقة. • توفير مكاتب لضباط ارتباط الهيئة وتسهيل عملية التنقل لتسيير الاعمال

الأطراف ذات العلاقة: شركة الكهرباء الوطنية (NEPCO)

كيف يتم إشراكهم	أولوياتهم	ما تم تقديمه لتنفيذ الأولويات
<ul style="list-style-type: none"> • الكتب الرسمية • الاجتماعات الشهرية • قراءة العدادات الشهرية • التقارير الدورية • اللجان المشتركة • الاتصال مع مركز المراقبة والتحكم • الفواتير الشهرية • مركز التدريب الكهربائي 	<ul style="list-style-type: none"> • توفير معلومات عن الأحوال المتوقعة لغايات التخطيط • تركيب محطات التحويل الرئيسية • التعاون في عمليات الصيانة – عزل الشبكات • التعاون في موضوع الإنقطاعات • مناقشة مواضيع تحسين الكفاءة لقطاع الكهرباء • الدفعات الشهرية • دورات رفع كفاءة للفنيين والمهندسين العاملين في الشركة 	<ul style="list-style-type: none"> • تأسيس لجنة الصحة والسلامة • التقارير الدورية • دفع الفواتير الشهرية • التواصل عند حصول الانقطاعات

الأطراف ذات العلاقة: مؤسسة الضمان الاجتماعي

كيف يتم إشراكهم	أولوياتهم	ما تم تقديمه لتنفيذ الأولويات
<ul style="list-style-type: none"> • زيارات دورية • اجتماعات • تقارير ونماذج التبليغ عن اصابات العمل • كشوفات رواتب الموظفين • الفحوصات الصحية الدورية للموظفين 	<ul style="list-style-type: none"> • الالتزام بالانظمة والتعليمات الصادرة عن المؤسسة وعن جميع المؤسسات ذات الصلة 	<ul style="list-style-type: none"> • الامتثال للانظمة والتعليمات • تخصيص ضابط ارتباط لمتابعة المواضيع المتعلقة باصابات العمل • عمل فحوصات دورية للموظفين • تخصيص طبيب وممرض بالشركة لمتابعة حالات الموظفين المرضية

الأطراف ذات العلاقة: وزارة العمل

كيف يتم إشراكهم	أولوياتهم	ما تم تقديمه لتنفيذ الأولويات
<ul style="list-style-type: none"> • الكتب الرسمية • التقارير الدورية 	<ul style="list-style-type: none"> • الالتزام القوانين والأنظمة والتعليمات (قانون العمل الاردني) 	<ul style="list-style-type: none"> • الامتثال للقوانين والانظمة • تقديم البيانات والمعلومات المطلوبة

الأطراف ذات العلاقة: البنك المركزي

كيف يتم إشراكهم	أولوياتهم	ما تم تقديمه لتنفيذ الأولويات
<ul style="list-style-type: none"> الكتب الرسمية الاتفاقيات الاجتماعات الدورية 	<ul style="list-style-type: none"> الالتزام بالانظمة والتعليمات الالتزام بنود الاتفاقيات 	<ul style="list-style-type: none"> الالتزام بجميع التعليمات الصادرة عن البنك المركزي الالتزام باتفاقية شراكة للدفع عن طريق البنوك من خلال التطبيقات الذكية على هواتف المشتركين وبدون اية عمولة من المشترك

الأطراف ذات العلاقة: وزارة الاشغال العامه والاسكان

كيف يتم إشراكهم	أولوياتهم	ما تم تقديمه لتنفيذ الأولويات
<ul style="list-style-type: none"> الكتب الرسمية الاجتماعات الدورية الكشف المشترك بخصوص تمديد خطوط الكهرباء 	<ul style="list-style-type: none"> الالتزام بالانظمة والتعليمات 	<ul style="list-style-type: none"> الامتنال والاجابة على الكتب الرسمي عقد الاجتماعات اجراء الكشوفات المشتركة لاتفاق على مسارات تمديد خطوط الكهرباء

الأطراف ذات العلاقة: مديرية الامن العام والمديرية العامه لقوات الدرك

كيف يتم إشراكهم	أولوياتهم	ما تم تقديمه لتنفيذ الأولويات
<ul style="list-style-type: none"> الكتب الرسمية الاجتماعات الاتفاقيات لتأمين الحماية لموظفي الشركة في عمليا التفتيش على الاشتراكات التنسيق مع هيئة تنظيم قطاع الطاقة والمعادن 	<ul style="list-style-type: none"> الالتزام بنود الاتفاقيات مرافقة الفرق الفنية الخاصة بالشركة لمواجهة حالات العبث، الفصل، وتحسين الشبكة مرافقة الفرق الفنية الخاصة بالشركة لمواجهة حالات العبث واستجرار الطاقة الكهربائية بطرق غير مشروعة والاعتداء على الشبكة 	<ul style="list-style-type: none"> تم تنفيذ الاتفاقيات بتأمين كواذر الدرك لمرافقة كواذر الشركة في ضبوطات استجرار الطاقة الالتزام بشروط الاتفاقيات

الأطراف ذات العلاقة: مديرية الدفاع المدني

كيف يتم إشراكهم	أولوياتهم	ما تم تقديمه لتنفيذ الأولويات
<ul style="list-style-type: none"> عقد ورش توعية في السلامة العامة ودورات الاسعاف والحريق وتجارب اخلاء بشكل سنوي لكافة الموظفين وفي جميع المواقع 	<ul style="list-style-type: none"> الالتزام بمتطلبات السلامة العامة في المباني والمرافق التابعة للشركة 	<ul style="list-style-type: none"> متابعة توصيات الدفاع المدني فيما يخص الالتزام بمتطلبات السلامة العامة

الأطراف ذات العلاقة: نقابة الاطباء + الجهات الطبيه

كيف يتم إشراكهم	أولوياتهم	ما تم تقديمه لتنفيذ الأولويات
<ul style="list-style-type: none"> الاتفاقيات الانظمة والتعليمات الكتب الرسمية الاجتماعات 	<ul style="list-style-type: none"> تطبيق بنود الاتفاقيات الامتنال الانظمة والتعليمات 	<ul style="list-style-type: none"> يتم الامتنال لبنود الاتفاقيات التي تعقد مع الجهات الطبيه الاجابه على الكتب الرسمي المتبادلة

الأطراف ذات العلاقة: مشروع كهربة الريف

كيف يتم إشراكهم	أولوياتهم	ما تم تقديمه لتنفيذ الأولويات
<ul style="list-style-type: none"> • الكتب الرسمية • الإجتماعات – متضمنة تسليم المشاريع • إجتماعات اللجنة التوجيهية 	<ul style="list-style-type: none"> • تحصيل رسوم فلس الريف • تنفيذ المشاريع المستفيدة من فلس الريف 	<ul style="list-style-type: none"> • تنفيذ المشاريع الموافق عليها من مشروع كهربة الريف • جمع رسوم فلس الريف

الأطراف ذات العلاقة: المجالس البلدية

كيف يتم إشراكهم	أولوياتهم	ما تم تقديمه لتنفيذ الأولويات
<ul style="list-style-type: none"> • الكتب الرسمية • الإجتماعات • الاتفاقيات • الكشوفات المشتركة • المحافظة على المنظر العام لوضع المحولات ولوائح السلامة 	<ul style="list-style-type: none"> • الانارة العامة للشوارع • الالتزام بمتطلبات التنظيم • تحصيل رسوم النفايات • الالتزام بالتعليمات الصادرة عن البلديات بموجب القوانين 	<ul style="list-style-type: none"> • تزويد الشوارع بالانارة • اصدار تعليمات شاملة للتقيد بالتعليمات الصادرة عن البلديات بموجب القوانين • جمع رسوم النفايات • تحديد قسم الارتفاق لمتابعة القضايا مع المجالس البلدية • عمل اتفاقيات لحل اي اشكالات • الاتفاق على مواقع لوضع المحولات او اي معدات كهربائية تعود للشركة

الأطراف ذات العلاقة: المشتركون

كيف يتم إشراكهم	أولوياتهم	ما تم تقديمه لتنفيذ الأولويات
<ul style="list-style-type: none"> • مكاتب خدمة المشتركين • تلقي استفساراتهم وشكاويهم بكافة الطرق ومتابعتها والرد عليها • ورشات العمل – دورات التفتيش و التنفيذ • وسائل الإعلام • الفواتير • الإجتماعات مع كبار المشتركين • الاستبانات التي تم توزيعها لقياس رضى المشتركين بكافة شرائحهم 	<ul style="list-style-type: none"> • الفوترة • التعامل مع الشكاوي • تحسين كفاءة الشبكة • السرعة في تنفيذ التوصيلات الجديدة • تقليل وقت الإستجابة • الاطلاع على كافة الخدمات التي تقدمها الشركة للمشاركين والتواصل معهم 	<ul style="list-style-type: none"> • تحسين نظام الفوترة • العمل على تطوير نظام خدمة المشتركين • إنشاء مراكز جديدة لخدمات المشتركين جديدة • العمل المستمر على تحسين كفاءة الشبكة • إنشاء مركز اتصال لمتابعة استفسارات وشكاوي المشتركين والرد عليها • تحديث موقع الشركة الالكتروني • تطبيق نظام الدفع الالكتروني بالتعاون مع البنك المركزي

الأطراف ذات العلاقة: المساهمون

كيف يتم إشراكهم	أولوياتهم	ما تم تقديمه لتنفيذ الأولويات
<ul style="list-style-type: none"> • التواصل المستمر مع مركز ايداع الاوراق المالية • الاجتماع السنوي للمساهمين 	<ul style="list-style-type: none"> • الالتزام بالأنظمة والقوانين • تعظيم قيمة الشركة وأرباحها • تعزيز سمعة الشركة • تحقيق الأهداف الاستراتيجية 	<ul style="list-style-type: none"> • متابعة عمليات التداول والتحويل والتغيرات • التي تجري على الاسهم • الاطلاع على سجلات مساهمها وتوثيقها بشكل يومي • تحسين خدمة المشتركين لتعزيز سمعة الشركة • تحقيق الارباح المرجوة • الالتزام الكامل بالمتطلبات والتعليمات الصادرة عن الهيئة

الأطراف ذات العلاقة: المقاولون والموردون

كيف يتم إشراكهم	أولوياتهم	ما تم تقديمه لتنفيذ الأولويات
<ul style="list-style-type: none"> • العطاءات المناقصات – من خلال وسائل الإعلام • الكتب الرسمية • الاجتماعات 	<ul style="list-style-type: none"> • إعطاء فرص متساوية للتقدم للعطاء • الشفافية في نتائج العطاء • الدفع في الوقت المحدد 	<ul style="list-style-type: none"> • الإعلان عن العطاءات والمناقصات • دراسة العطاءات والمناقصات بشفافية • تضمين مواصفات دقيقة في العطاءات • تقييم المقاولين و الموردين • الدفع في الوقت المحدد

الأطراف ذات العلاقة: الموظفون

كيف يتم إشراكهم	أولوياتهم	ما تم تقديمه لتنفيذ الأولويات
<ul style="list-style-type: none"> • التقييم السنوي • المذكرات الداخلية • الاجتماعات الدورية • البريد الإلكتروني والإنترنت • التدريب 	<ul style="list-style-type: none"> • تحسين الأداء في مجال الصحة والسلامة • الاستثمار في بناء القدرات • الأمن الوظيفي • تكافؤ الفرص ومكافحة التمييز • العلاوات والترفيعات • رفع معدلات الكفاءة والفاعلية والاداء والانتاجية 	<ul style="list-style-type: none"> • إصدار مدونة السلوك الوظيفي • ترفيحات الموظفين • تدريب الموظفين وتأهيلهم • تحسين معايير واجراءات الصحة والسلامة • تعديل الوصف الوظيفي • التواصل الاجتماعي من خلال المشاركة الدائمة في مناسباتهم على اختلافها • عقد دورات تدريبية داخلية وخارجية

الأطراف ذات العلاقة: المجتمع المحلي

كيف يتم إشراكهم	أولوياتهم	ما تم تقديمه لتنفيذ الأولويات
<ul style="list-style-type: none"> • ورش العمل • وسائل الإعلام • تدريب عملي 	<ul style="list-style-type: none"> • زيادة الوعي المجتمعي • بناء شبكة آمنة • المحافظة على البيئة. • المحافظة على سلامة المجتمع • تطوير البيئة الاستثمارية المحلية 	<ul style="list-style-type: none"> • دعم المؤسسات والجمعيات الخيرية والرياضية والتنظيمية. • حملات التوعية وفقا لمبدأ المسؤولية المجتمعية • برامج الاستثمارات المجتمعية • توفير التدريب الفني والاداري لأفراد المجتمع • مراعاة السلامة العامة للمجتمع عند تصميم وتنفيذ الشبكات الكهربائية • مشاركة موظفي الشركة في حملات "إنجاز" والتي تستهدف المدارس والجامعات الاردنية. • التعاون مع مركز تعزيز الانتاجية "ارادة" • تطوير موقع الالكتروني وتوفير خدمة تقديم طلبات التوظيف عن طريق موقع الشركة

الأطراف ذات العلاقة: البنوك

كيف يتم إشراكهم	أولوياتهم	ما تم تقديمه لتنفيذ الأولويات
<ul style="list-style-type: none"> • الاجتماعات • التقارير 	<ul style="list-style-type: none"> • الاستقرار المالي للشركة • الالتزام بالقوانين والأنظمة المتعلقة بالأمور المالية • الالتزام بالمعايير البيئية والاجتماعية لمؤسسة التمويل الدولية 	<ul style="list-style-type: none"> • الالتزام بشروط اتفاقيات القروض

ملحق 3 مؤشرات أداء الاستدامة

المؤشرات البيئية

استهلاك الطاقة المباشرة

استهلاك وقود المركبات التابعة للشركة

549,561	كمية استهلاك الديزل للتنقل (لتر)
38,812	كمية استهلاك البنزين للتنقل (لتر)
20354	كمية استهلاك الديزل للتنقل (جيجاجول)
1492.7	كمية استهلاك البنزين للتنقل (جيجاجول)
غير متوفر	معدل استهلاك الوقود - ديزل (لتر/100 كم)
غير متوفر	معدل استهلاك الوقود - بنزين (لتر/100 كم)

استهلاك الديزل للتدفئة والمولدات الكهربائية الاحتياطية

21846.7	كمية استهلاك للتدفئة والمولدات الكهربائية الاحتياطية (لتر)
غير متوفر	كمية استهلاك الديزل للتدفئة والمولدات الكهربائية الاحتياطية (جيجاجول)
21846.7	إجمالي استهلاك الطاقة المباشرة (جيجاجول)

استهلاك الطاقة غير المباشرة

2317443	إجمالي الاستهلاك من مصادر الوقود الأحفوري (كيلو واط. ساعة)
8366.22	إجمالي الاستهلاك (جيجاجول)
1714	إجمالي استهلاك الكهرباء للموظف الواحد (كيلو واط. ساعة لكل موظف)

انبعاثات الغازات الدفيئة (طن معادل لثاني أكسيد الكربون)

نطاق 1

1484	الانبعاثات المباشرة من استهلاك الديزل
89	الانبعاثات المباشرة من استهلاك البنزين
غير متوفر	الانبعاثات المباشرة من استهلاك الديزل للتدفئة والمولدات الكهربائية الاحتياطية
	معدل انبعاثات النطاق 1
غير متوفر	معدل انبعاثات المركبات - الديزل (غرام/كم)
غير متوفر	معدل انبعاثات المركبات - البنزين (غرام/كم)

انبعاثات الغازات الدفيئة (طن معادل لثاني أكسيد الكربون)

نطاق 2

1254

الانبعاثات غير المباشرة من استهلاك الكهرباء

المياه والنفايات السائلة

4431

إجمالي استهلاك الماء في مرافق الشركة (متر مكعب)

3.27

إجمالي استهلاك الماء لكل موظف (متر مكعب)

2

مجموع النفايات المعاد تدويرها - ورق (طن)

المؤشرات الاقتصادية

البيانات	2021-12-31 دينار	2022-12-31 دينار	2023-12-31 دينار
الإيرادات التشغيلية	267,154,798	284,526,789	284,992,482
التكاليف التشغيلية	(255,512,583)	(257,199,292)	(273,080,808)
الربح (الخسارة) من النشاط الاساسي	11,642,215	27,327,497	11,911,674
إيرادات الأنشطة غير الأساسية	7,843,398	10,156,877	10,766,234
مصاريف الأنشطة غير الأساسية	(9,009,331)	(8,599,539)	(9,047,329)
الربح (الخسارة) من الأنشطة غير الأساسية	(1,165,933)	1,557,338	1,718,905
ضريبة الدخل	(3,574,039)	(8,183,188)	(4,422,036)
صافي الدخل (الخسائر)	6,902,243	20,701,647	9,208,543
الانفاق الرأسمالي	15,055,830	17,715,117	34,385,424

المؤشرات الاجتماعية

القوى العاملة وفقا للعقود	1352
المثبتون (الموظفون بعقود دائمة)	1162
الموظفون بعقود مؤقتة	190

القوى العاملة وفقا للجنس	
الإناث	121
الذكور	1231

القوى العاملة وفقا للفئة العمرية	
أقل من 30 عاما	241
من 30 إلى 50	962
أكبر من 50 عاما	149

عدد الموظفين الجدد	
عدد الموظفين الجدد وفقا للجنس	الإناث 21 الذكور 77
عدد الموظفين الجدد وفقا للفئة العمرية	أقل من 30 عاما 79 من 30 إلى 50 18 أكبر من 50 عاما 1
عدد الموظفين الجدد الكلي	98

التوظيف	
معدل التوظيف بين الموظفين	2
معدل التوظيف بين الموظفين في المناصب الإدارية العليا	0
معدل التوظيف بين الموظفين في المناصب الإدارية الوسطى	0

تمثيل الإناث بالشركة	
القوى العاملة الإناث	121
الإناث في القوى العاملة	104
الإناث في المناصب الإدارية (العليا + القيادية)	17
عدد الإناث اللاتي كن في إجازة الأمومة	4
عدد الإناث اللاتي رجعن للعمل بعد إجازة الأمومة	4
نسبة العودة للعمل بعد انتهاء إجازة الأمومة	100%

برنامج الحضانات

عدد الموظفين اللاتي استفدن من برنامج الحضانات	26
عدد الأطفال من أبناء الموظفين الذين استفادوا من برنامج الحضانات	34

السلامة والصحة المهنية

عدد ومعدل الوفيات الناجمة عن الإصابة المرتبطة بالعمل	0
عدد ومعدل الإصابات وخيمة العواقب المرتبطة بالعمل القابلة للتسجيل	77
عدد ومعدل الإصابات المرتبطة بالعمل القابلة للتسجيل	78
الأنواع الرئيسية من الإصابات المرتبطة بالعمل	حادث سير / انزلاق أو تعثر / سقوط من ارتفاع / صعقة كهربائية
عدد ساعات العمل المنجزة	2855424
معدل الإصابات المرتبطة بالعمل القابلة للتسجيل	27.3 إصابة لكل مليون ساعة عمل

دوران القوى العاملة

دوران القوى العاملة – الطوعي	20
دوران القوى العاملة – غير الطوعي	20
إجمالي دوران القوى العاملة	2.59%
إجمالي دوران القوى العاملة وفقا للجنس	عدد 4 الإناث
	5.2% الذكور
إجمالي دوران القوى العاملة وفقا للفئة العمرية	أقل من 30 عاما 0.96%
	من 30 الى 50 0.59%
	أكبر من 50 عاما 1.4%

دوران القوى العاملة وفقا للمستوى الوظيفي

دوران الموظفين في المناصب العليا	0.15%
دوران الموظفين في المناصب الإدارية الوسطى	0.07%
دوران الموظفين في المناصب المكتبية غير الإدارية	1.73%
دوران الموظفين في المناصب غير المكتبية	3.69%

التدريب

إجمالي عدد الساعات التدريبية	79180								
معدل الساعات التدريبية لكل موظف	108.7								
معدل الساعات التدريبية لكل موظف حسب الجنس	<table> <tr> <td>إناث</td><td>177</td></tr> <tr> <td>ذكور</td><td>855</td></tr> <tr> <td>إجمالي المتدربين كان ومعدل الساعات التدريبية كان</td><td>36.10</td></tr> </table>	إناث	177	ذكور	855	إجمالي المتدربين كان ومعدل الساعات التدريبية كان	36.10		
إناث	177								
ذكور	855								
إجمالي المتدربين كان ومعدل الساعات التدريبية كان	36.10								
معدل ساعات التدريب لكل موظف حسب المستوى الوظيفي	<table> <tr> <td>المناصب الإدارية العليا</td><td>0.00771</td></tr> <tr> <td>المناصب الادارية الوسطى</td><td>0.076</td></tr> <tr> <td>المناصب المكتبية غير الإدارية</td><td>0.049</td></tr> <tr> <td>المناصب غير المكتبية</td><td>لا يوجد.</td></tr> </table>	المناصب الإدارية العليا	0.00771	المناصب الادارية الوسطى	0.076	المناصب المكتبية غير الإدارية	0.049	المناصب غير المكتبية	لا يوجد.
المناصب الإدارية العليا	0.00771								
المناصب الادارية الوسطى	0.076								
المناصب المكتبية غير الإدارية	0.049								
المناصب غير المكتبية	لا يوجد.								
عدد طلاب الجامعات المستفيدين من البرنامج التدريبي	<table> <tr> <td>عدد المستفيدين من تدريب النقابة</td><td>-</td></tr> <tr> <td>عدد المستفيدين من برنامج التلمذة المهنية</td><td>32</td></tr> <tr> <td>عدد المستفيدين من برنامج المشاريع الخاصة</td><td>18</td></tr> </table>	عدد المستفيدين من تدريب النقابة	-	عدد المستفيدين من برنامج التلمذة المهنية	32	عدد المستفيدين من برنامج المشاريع الخاصة	18		
عدد المستفيدين من تدريب النقابة	-								
عدد المستفيدين من برنامج التلمذة المهنية	32								
عدد المستفيدين من برنامج المشاريع الخاصة	18								
نوع الدورة	عدد المستفيدين								
دورات ومهمات خارج الأردن	1								
دورات عن بعد	0								
داخل مركز التدريب التابع للشركة	596								
شركات تدريب أخرى	436								

عدد المستفيدين من الدورات حسب نوع الدورة	عدد المستفيدين من الدورات حسب نوع الدورة
تكنولوجيا المعلومات	49
سلامة وصحة مهنية	26
تأهيل ورفع كفاءة الموظفين فنيا	320
مهارات إدارية	420
مهارات مالية	21
تعامل مع الجمهور	61
أخرى	135

التأمين الصحي

1288	عدد الموظفين المستفيدين
3922	عدد المستفيدين من عائلات الموظفين
229	عدد الموظفين المتقاعدين المستفيدين
181	عدد المستفيدين من عائلات الموظفين المتقاعدين

الجهات الطبية في التأمين الصحي

17	مستشفى
103	أشعة
223	صيدلية
2245	طبيب
410	مختبر
48	مراكز علاج طبيعي
3046	المجموع

2022 دينار	التبرعات والمشاركة في الاحتفالات الرسمية
39,638	احتفالات المملكة بالأعياد الرسمية للمملكة 2022
000	تبرعات أنشطة ثقافية وشبابية ومنتديات اجتماعية
1,485	تبرعات عينية وهدايا
40,000	تبرعات لنقابة عمال الكهرباء / صندوق الخدمة الاجتماعية
000	تبرعات أندية وأنشطة رياضية
000	تبرعات مسابقة الملكة عليا للمسؤولية الاجتماعية
000	تبرعات لوزارة الطاقة والثروة المعدنية - جهاز تحكم غرفة تعقيم
1000	تبرعات للجامعات الأردنية
000	تبرعات للمصابين العسكريين
16,473	تبرعات اجتماعية ورعاية طبية وأنشطة خيرية وحالات إنسانية
000	تبرعات إنشاء وحدة أطفال الأنابيب ورعاية صحية مديرية الخدمات الطبية الملكية
15,000	تبرعات دعم مشاريع التنمية المستدامة
مجموع التبرعات المصروفة ضمن سياسة المسؤولية الاجتماعية	
ملاحظة يوجد تبرعات أخرى لعام 2023	

المؤشرات المتعلقة بالكهرباء

إفصاحات خاصة

مجموع الفاقد الكهربائي	عدم الافصاح
نسبة غير المستفيدين من شبكة الكهرباء ضمن منطقة الامتياز	غير متوفر
متوسط تكرار انقطاع التيار الكهربائي غير المبرمج (انقطاع لكل مشترك)	1.732
متوسط مدة انقطاع التيار الكهربائي غير المبرمج (ساعة لكل مشترك)	00:49:16
عدد المشتركين الجدد	16,175
عدد العدادات الذكية التي ركبت خلال هذه السنة	145,594
إجمالي عدد العدادات الذكية في النظام	260,406
القدرة المقررة مقارنة بالطلب المتوقع على الكهرباء على المدى الطويل حسب مصدر الطاقة (ميجاواط لسنة 2030)	غير متوفر

إفصاحات خاصة

إجمالي عدد الاشتراكات التي تم توصيلها بالتيار الكهربائي خلال سنة 2023 مقسمة إلى سكني، صناعي، مؤسسي، وتجاري (وذلك حسب قطاعات التعرفة المعتمدة من هيئة تنظيم قطاع الطاقة والمعادن)	16,175
منزلي	13563
القوات المسلحة	5
تجاري	1776
صناعي صغير	35
صناعي متوسط	6
مضخات ري تجاري	0
مضخات مياه شرب	1
مضخات مياه ري / زراعي	57
فنادق	0
إذاعة وتلفزيون	0
اتصالات	153
بنوك	8
إنارة الشوارع	33
زراعي ثنائي التعرفة	0
اعتيادي غير منزلي	181
عدادات مؤقتة	238
شحن المركبات	18
المستشفيات الخاصة	2
عدادات شحن المركبات في المنازل	99

إفصاحات خاصة

إجمالي عدد الاشتراكات من القطاعات السكنية والصناعية والمؤسسية والتجارية (وذلك حسب قطاعات التعرف المعتمدة من هيئة تنظيم قطاع الطاقة والمعادن)	630,925
منزلي	549,710
القوات المسلحة	538
تجاري	57,575
صناعي صغير	5,078
صناعي متوسط	267
مضخات ري تجاري	48
مضخات مياه شرب	347
مضخات مياه ري / زراعي	1,978
فنادق	128
إذاعة وتلفزيون	8
اتصالات	1,460
بنوك	194
إنارة الشوارع	3,753
زراعي ثنائي التعرف	293
اعتيادي غير منزلي	8,098
عدادات مؤقتة	561
شحن المركبات	34
المستشفيات الخاصة	15
عدادات شحن المركبات في المنازل	191

649

تعرفة تخصيص زين

المحولات ومحطات التحويل

عدد المحولات ومحطات التحويل (محطات التحويل الرئيسية-كلي)	86
عدد المحطات الفرعية الجديدة المنجزة خلال عام 2023	227
قدرة المحطات الفرعية الجديدة (كيلوفولت أمبير المنجزة خلال عام 2023)	104,210
المحطات الفرعية التي تم تغييرها أو رفع قدرتها أو خلعها خلال عام 2023	297
صافي قدرة المحطات الفرعية التي تم تغييرها أو رفع قدرتها أو خلعها (ك.ف.أ خلال عام 2023)	30,000
إجمالي عدد المحطات الفرعية (المضافة)	198
إجمالي قدرة المحطات الفرعية (كيلوفولت أمبير) (المضافة)	134,210

2023	2022	خطوط الضغط المتوسط (ك.م) (المضافة)
99.854	91.741	إجمالي أطوال الخطوط الهوائية (المضافة)
-	-	إجمالي أطوال الخطوط الهوائية (المضافة)
20.096	21.037	أطوال الكوابل الأرضية التي تم تركيبها خلال السنة
-	-	إجمالي أطوال الكوابل الأرضية
-	-	أطوال الكوابل الأرضية التي تم تركيبها خلال السنة (أنواع أخرى)
-	-	إجمالي أطوال الكوابل الأرضية (أنواع أخرى)
119.98	112.78	مجموع أطوال خطوط الضغط المتوسط

2023	2022	شبكات التوزيع للضغط المنخفض (ك.م) (المضافة)
666.620	493.680	إجمالي أطوال الخطوط والكوابل الهوائية (المضافة)
17.257	16.243	كيلو مترًا من الكوابل الأرضية (المضافة)
-	-	إجمالي أطوال الكوابل الأرضية (المضافة)
683.877	509.923	مجموع أطوال خطوط شبكات التوزيع (المضافة)

ملحق 4 فهرس محتويات المبادرة العالمية

المرجع	الإفصاح	معايير المبادرة العالمية لإعداد التقارير
جدول الإفصاحات العامة		
7,16,28,35,67	التفاصيل المؤسسية	2-1
7,25,88	كيانات متضمنة في تقرير الاستدامة للمنظمة	2-2
7-8	الفترة المشمولة بالتقرير، والوترية، ونقطة الاتصال	2-3
لا ينطبق	إعادة صياغة المعلومات	2-4
7	التحقق الخارجي	2-5
24-25, 84-87	الأنشطة وسلسلة القيمة وعلاقات العمل الأخرى	2-6
40-54, 82-94	الموظفون	2-7
92	العمال غير الموظفين	2-8
31-32, 44-48	هيكل الحوكمة وتكوينه	2-9
31-32, 44-48	ترشيح واختيار أعلى هيئة إدارة	2-10
31, 44	رئيس أعلى هيئة إدارة	2-11
31-33, 44-48	دور أعلى هيئة إدارة في الإشراف على إدارة الآثار	2-12
44-48	تفويض مسؤولية إدارة الآثار	2-13
7,10-11	دور أعلى هيئة إدارة في إعداد تقرير الاستدامة	2-14
40	تضارب المصالح	2-15
39, 40	التواصل حول المخاوف الحرجة	2-16
28, 32	المعرفة الجماعية لأعلى هيئة إدارة	2-17
31-32, 53	تقييم أداء أعلى هيئة إدارة	2-18
37, 58	سياسات الأجور	2-19
37, 58	عملية تحديد الأجور	2-20
66	نسبة إجمالي الأجور السنوية	2-21
10-11	بيان استراتيجية التنمية المستدامة	2-22
7,11,22,24,32,33	الالتزامات الخاصة بالسياسة	2-23
7,22,24,29,32-33	تضمين الالتزامات الخاصة بسياسة العمل المسؤول	2-24
76-82	عمليات معالجة الآثار السلبية	2-25
41,87	آليات طلب النصيحة والإعراب عن المخاوف	2-26
34-35	الامتثال للقوانين واللوائح	2-27
-	عضوية الجمعيات أو الاتحادات المهنية	2-28
7,12,28-29,85	منهج إشراك أصحاب المصلحة	2-29
54	اتفاقات المفاوضة الجماعية	2-30

المرجع	الإفصاح	معايير المبادرة العالمية لإعداد التقارير
منهجية الإدارة		
12	عملية تحديد الموضوعات الجوهرية	3-1
12	قائمة الموضوعات الجوهرية	3-2
توافر وموثوقية الكهرباء		
16-20	إدارة الموضوعات الجوهرية	3-3
98	عدد حسابات المتعاملين من القطاعات السكنية والصناعية والمؤسسية والتجارية	EU 3
99	طول خطوط النقل والتوزيع الأرضية وفقاً للقواعد الناظمة	EU 4
98	القدرة المخططة حسب الطلب المتوقع على الكهرباء على المدى الطويل، مقسومة حسب مصدر الطاقة والنظام التنظيمي	EU 10
غير متوفر	خسائر النقل والتوزيع كنسبة مئوية من إجمالي الطاقة	EU 12
غير متوفر	نسبة السكان الذين لا تصلهم الخدمة في مناطق التوزيع المرخصة أو المناطق الموصولة بالخدمة	EU 26
97	تكرر انقطاع التيار الكهربائي	EU 28
97	متوسط مدة انقطاع التيار الكهربائي	EU 29
جدول المعايير الاقتصادية		
الأداء الاقتصادي		
10,24-25,52	إدارة الموضوعات الجوهرية	3-3
43,91	القيمة الاقتصادية المباشرة المنتجة والموزعة	201-1
15,82	الآثار المالية والمخاطر والفرص الأخرى الناجمة عن تغير المناخ	201-2
48,58	الالتزامات المحددة لخطة الاستحقاقات وخطط التقاعد الأخرى	201-3
غير متوفر	المساعدة المالية المتلقاة من الحكومة	201-4
ممارسات الشراء		
48	إدارة الموضوعات الجوهرية	3-3
غير متوفر	نسبة الإنفاق على الموردين المحليين	204-1

المرجع	الإفصاح	معايير المبادرة العالمية لإعداد التقارير
مكافحة الفساد		
40	إدارة الموضوعات الجوهرية	3-3
40	العمليات التي تم تقييمها من ناحية المخاطر المتعلقة بالفساد	205-1
40,61	التواصل والتدريب بشأن سياسات وإجراءات مكافحة الفساد	205-2
لم يسجل أي حالة	وقائع الفساد المؤكدة والإجراءات المتخذة	205-3

جدول المعايير البيئية		
الطاقة		
13,15,75-82	إدارة الموضوعات الجوهرية	3-3
89	استهلاك الطاقة داخل المنظمة	302-1
89	استهلاك الطاقة خارج المنظمة	302-2
89	كثافة الطاقة	302-3
71,89	خفض استهلاك الطاقة	302-4

المياه والنفائات السائلة		
79-80	إدارة الموضوعات الجوهرية	3-3
90	التعاملات مع المياه كمورد مشترك	303-1
79	إدارة الآثار المتعلقة بتصريف المياه	303-2
79	سحب المياه	303-3
79	تصريف المياه	303-4
79	استهلاك المياه	303-5

الانبعاثات		
78,82-83	إدارة الموضوعات الجوهرية	3-3
89	انبعاثات غازات الدفيئة المباشرة نطاق (1)	305-1
89	انبعاثات غازات الدفيئة غير المباشرة للطاقة نطاق (2)	305-2
غير متوفر	انبعاثات غازات الدفيئة غير المباشرة الأخرى نطاق (3)	305-3
89	كثافة انبعاثات غازات الدفيئة	305-4
15,42,72,78	الحد من انبعاثات غازات الدفيئة	305-5

التقييم البيئي للمورد

3-3	إدارة الموضوعات الجوهرية	25
308-1	الموردون الجدد الذين خضعوا للتدقيق طبقاً للمعايير البيئية	غير متوفر
308-2	الآثار البيئية السلبية في سلسلة التوريد والإجراءات المتخذة	غير متوفر

جدول المعايير الاجتماعية

التوظيف

3-3	إدارة الموضوعات الجوهرية	53
401-1	تعيين الموظفين الجدد ومعدل ترك الموظفين للعمل	60,92-93
401-2	الحوافز المقدمة للموظفين بدوام كامل والتي لا تقدم للموظفين المؤقتين أو الموظفين بدوام جزئي	45
401-3	إجازة رعاية الطفل	92

الصحة والسلامة المهنية

3-3	إدارة الموضوعات الجوهرية	67-69
403-1	نظام إدارة الصحة والسلامة المهنية	67-69
403-2	تحديد الأخطار وتقييم المخاطر والتحقيق في الحوادث	67-68
403-3	خدمات الصحة المهنية	68
403-4	مشاركة العمال والتشاور والتواصل معهم بشأن الصحة والسلامة المهنية	54
403-5	تدريب العمال على الصحة والسلامة المهنية	69
403-6	تعزيز صحة العامل	68-69
403-7	منع وتخفيف آثار الصحة والسلامة المهنية المرتبطة مباشرة بعلاقات العمل	69
403-8	العمال المشمولون بنظام إدارة الصحة والسلامة المهنية	67-69
4039	الإصابات المرتبطة بالعمل	68-70,93
403-10	اعتلال الصحة المرتبط بالعمل	70,93

التدريب والتعليم

3-3	إدارة الموضوعات الجوهرية	36,61
404-1	متوسط ساعات التدريب في السنة لكل موظف	62,94
404-2	برامج تحسين مهارات الموظفين وبرامج المساعدة على الانتقال	88,94
404-3	النسبة المئوية للموظفين الذين يخضعون لمراجعات دورية للأداء والتطوير الوظيفي	94

المرجع	الإفصاح	معايير المبادرة العالمية لإعداد التقارير
التنوع وتكافؤ الفرص		
55	إدارة الموضوعات الجوهرية	3-3
55-56	تنوع هيئة الإدارة والموظفين	405-1
58,66	نسبة الراتب الأساسي والأجور بين النساء والرجال	405-2
المجتمعات المحلية		
7,65,72,84	إدارة الموضوعات الجوهرية	3-3
7,65-67,72,84	العمليات التي تنطوي على مشاركة المجتمع المحلي، وتقييمات الأثر، وبرامج التنمية	413-1

تقرير الاستدامة

2023

