

الشـرق الأوسط ط

القابضة

التقرير السنوي الثالث

٢٠٢٣



حَبْلُ الْمُلْكِ عَبْدُ اللَّهِ السَّامِيُّ ابْنُ الْحُسَيْنِ الْمَعْظَمِ



ولي العهد صاحب السمو الملكي
الأمير الحسين بن عبد الله الثاني المعظم

أعضاء مجلس الإدارة

رئيس مجلس الإدارة

السيد زيد سمير قعوار
ممثل شركة الشرق الأوسط للأعمار

نائب الرئيس

السيد يزيد عدنان المفتي
ممثل شركة السبيل للاستثمارات المالية

عضو

السيد إياد نبيه الحجي
ممثل شركة الطافر للاستثمار

عضو

السيد "مجد نبيل" عبد الهادي حموده
ممثل شركة كيماويات الأردن

عضو

السيد شاكر توفيق فاخوري
ممثل بنك الأردن

عضو

معالي السيد فارس عيد القطارنه

عضو

السيد كريم مهدي الصيفي

عضو

السيد فادي رشدي أبو فزع

عضو

السيد يزن جهاد البرغوثي
حتى تاريخ ٢٠٢٣/١٢/١٠

عضو

السيد فارس أسامه التلهوني

المحتويات

١. كلمة رئيس مجلس الإدارة .
٢. تقرير مجلس الإدارة .
٣. تقرير مدققي الحسابات
٤. قائمة المركز المالي الموحدة كما في ٣١/كانون الأول/٢٠٢٣ .
٥. قائمة الدخل الموحدة للسنة المنتهية في ٣١/كانون الأول/٢٠٢٣ .
٦. قائمة الدخل الشامل الموحدة للسنة المنتهية في ٣١/كانون الأول/٢٠٢٣ .
٧. قائمة التغيرات في حقوق الملكية الموحدة للسنة المنتهية في ٣١/كانون الأول/٢٠٢٣
٨. قائمة التدفقات النقدية الموحدة للسنة المنتهية في ٣١/كانون الأول/٢٠٢٣ .
٩. إيضاحات حول القوائم المالية الموحدة للسنة المنتهية في ٣١/كانون الأول/٢٠٢٣ .
١٠. تقرير الحوكمة .

الشركة الأوسط القابضة

كلمة رئيس مجلس الإدارة

حضرات المساهمين الكرام ،

بالأصالة عن نفسي وبالنسبة عن السادة أعضاء مجلس الإدارة الكرام نرحب بكم ونشكركم على تلبية دعوتنا لحضور هذا الاجتماع ، ويسرنا أن نضع بين أيديكم التقرير السنوي الثالث لشركة الشرق الأوسط القابضة متضمناً القوائم المالية للسنة المنتهية في ٢٠٢٣/١٢/٣١ وحسابات الأرباح والخسائر ، والإنجازات التي تحققت خلال عام ٢٠٢٣ .

بالرغم من التحديات التي شهدتها العالم والمنطقة خلال العام ٢٠٢٣ ، والتي أدت إلى ارتفاع معدلات التضخم وتراجع معدلات النمو في أغلب المناطق وما رافقها من تحديات وتباطؤ في النمو إلا أن شركة الشرق الأوسط القابضة خلال عام ٢٠٢٣ قامت بتوزيع أرباح عن عام ٢٠٢٢ ما نسبته ٥% بالإضافة إلى تمكينا من تسديد القرض لبنك القاهرة عمان الذي كانت الغاية منه شراء ما نسبته ٢٠% من أسهم الشرق الأوسط للتأمين .

كما باشرت شركة الشرق الأوسط القابضة بتفعيل الشركات التي قامت بتأسيسها لتكون رافداً لها .

وفي الختام نتقدم بالشكر الجزيل لمساهمي الشركة لثقتهم فيها ودعمهم المتواصل لها ولا يفوتني أن أدون الشكر والتقدير لأعضاء مجلس الإدارة ودعمهم الدائم ، كما نتمنى لوطننا المملكة الأردنية الهاشمية المزيد من الإزدهار والتقدم .

زيد سمير قعوار
رئيس مجلس الإدارة

تقرير مجلس الإدارة
الثاني عن أعمال الشركة
للسنة المنتهية في ٢٠٢٣/١٢/٣١

أولاً : أ- أنشطة الشركة الرئيسية.

ان النشاط الرئيسي للشركة هو ممارسة الإستثمارات المالية وإدارة الشركات التابعة من خلال الشركة المتواجدة في عمان داخل الأردن ، ولا يوجد أي فروع تعمل حالياً خارج الأردن .

ب- أماكن الشركة الجغرافية وعدد الموظفين في كل منها .

- الإدارة العامة – جبل عمان – ١٤ شارع زهران – هاتف رقم ٤٦٢٨٣٣٢ .
- لا يوجد موظفين في الإدارة .
- لا يوجد فروع للشركة داخل المملكة أو خارجها .

ج- حجم الإستثمار الرأسمالي للشركة .

سيتم الإفصاح عنه عند الانتهاء من إعداد البيانات المالية لشركة الشرق الأوسط للتأمين.

ثانياً : أ- الشركات التابعة للشركة .

- ١- شركة بوابة ليفنت للإستشارات الإدارية – مساهمة خاصة – برأس مال ٥٠٠٠٠٠ دينار مسددة بالكامل وبنسبة ملكية ١٠٠ % .
عنوانها جبل عمان – ١٤ شارع زهران – هاتف ٤٦٢٨٣٣٢ - لا يوجد موظفين .
لا يوجد فروع للشركة – لا يوجد مشاريع مملوكة من قبل الشركة .
- ٢- شركة بوابة ليفنت للإستثمارات العقارية – مساهمة خاصة – برأس مال ٥٠٠٠٠٠ دينار مسددة بالكامل وبنسبة ملكية ١٠٠ % .
عنوانها جبل عمان – ١٤ شارع زهران – هاتف ٤٦٢٨٣٣٢ - لا يوجد موظفين .
لا يوجد فروع للشركة – لا يوجد مشاريع مملوكة من قبل الشركة .
- ٣- شركة الشرق الأوسط للتأمين المساهمة العامة المحدودة وهي مملوكة بنسبة ٩٨٣٦ % .

عنوان الشركة وعدد موظفيها

الموقع	رقم الهاتف	عدد الموظفين	
عمان- جبل عمان- الدوار الثالث- ١٤ شارع زهران	٠٦/٥٠٠٤١٠٠	١٢٨	الإدارة العامة
عمان- أم أذينة – شارع الكندي	٠٦/٥٥٢٧١٠٠	٣٠	دائرة السيارات

عنوان فروع الشركة وعدد موظفيها

الموقع	رقم الهاتف	عدد الموظفين	فروع الشركة
عمان - ماركا - دائرة ترخيص المركبات	٠٦/٤٨٩٤٧٢٦	٢	فرع ماركا (دائرة الترخيص)
عمان- الوحدات- شارع مادبا- دوار الشرق الأوسط مجمع فراج سنتر	٠٦/٤٧٤٤٨٠٤	١	فرع الوحدات
الزرقاء – شارع الامير شاكر	٠٥/٣٩٨١٢٩١	٢	فرع الزرقاء
إربد – شارع الجيش	٠٢/٧٢٧٧٧٨٣	٢	فرع إربد
السلط – دائرة ترخيص المركبات	٠٥/٣٥٠٠٨٠٥	١	فرع السلط
العقبة – شارع اليرموك – مجمع القسوس	٠٣/٢٠١٢١٤٢	٢	فرع العقبة

ثالثاً : أ- أعضاء مجلس الإدارة .

- السيد زيد سمير فرحان قعوار / رئيس مجلس الإدارة
ممثل شركة الشرق الأوسط للإعمار
من مواليد عام ١٩٧٥، ويحمل درجة البكالوريوس في التسويق ، مدير عام شركة الشرق الأوسط للإعمار .
- السيد يزيد عدنان مصطفى المفتي / نائب رئيس مجلس الإدارة
ممثل شركة السبيل للاستثمارات المالية
من مواليد عام ١٩٥٣، ويحمل درجة البكالوريوس في إدارة الأعمال ، رئيس مجلس إدارة بنك القاهرة عمان .
- السيد إباد نبيه درويش الحجي / ممثل شركة الظافر للاستثمار
من مواليد عام ١٩٤٧، ويحمل درجة البكالوريوس الهندسة الزراعية ، مدير عام شركة أسترا للاستثمار .

- السيد "محمد نبيل" عبد الهادي محمد حموده / ممثل شركة كيماويات الأردن
من مواليد عام ١٩٤٩، ويحمل درجة البكالوريوس في إدارة الأعمال ، مدير عام
شركة كيماويات الأردن ، ومن كبار رجال الأعمال في الأردن .
- السيد شاكر توفيق شاكر فاخوري / ممثل بنك الأردن
من مواليد عام ١٩٦٩، ويحمل درجة الماجستير في إدارة الأعمال والمحاسبة المهنية،
رئيس مجلس إدارة بنك الأردن .
- معالي السيد فارس عيد مفلح القطارنه
من مواليد عام ١٩٧٤، ويحمل درجة الماجستير في القانون ، وزير سابق ، نائب
رئيس مجلس إدارة شركة إسمنت الشمالية .
- السيد كريم مهدي حسني الصيفي
من مواليد عام ١٩٧٩، ويحمل درجة البكالوريوس في الإقتصاد ، نائب مدير عام
شركة المسار للمقاولات .
- السيد فادي رشدي محمد أبو فزع
من مواليد عام ١٩٧٨، ويحمل درجة البكالوريوس في المحاسبة ، مدير مالي لدى
مجموعة شركات القصاب .
- السيد يزن جهاد عبد الكريم البرغوثي - حتى تاريخ ٢٠٢٣/١٢/١٠
من مواليد عام ١٩٨٤، ويحمل درجة الماجستير في القانون ، شريك في شركة
البرغوثي خرفان حتر محامون .
- السيد فارس أسامه محمد ياسين التلهوني
من مواليد عام ١٩٨٥، ويحمل درجة الماجستير في تنمية العقار عام ٢٠١٣، مدير
تنفيذي في الشركة الحديثة لتصنيع الأزياء .

ب- أسماء ورتب أشخاص الإدارة العليا .

لا يوجد

رابعاً : أسماء كبار مالكي أسهم الشركة وعدد الأسهم المملوكة لكل منهم مقارنة مع السنة السابقة والذين تزيد نسبة تملكهم عن ٥ % .

الرقم	الاسم	عدد الأسهم كما في ٢٠٢٣/١٢/٣١	النسبة %	عدد الأسهم كما في ٢٠٢٢/١٢/٣١	النسبة %
١-	معالي السيد سمير فرحان قعوار	٤٥٦٤٣٠٥٠	٢٦٧٩	٤٥٦٤٣٠٥٠	٢٦٧٩
٢-	شركة المسيرة للاستثمار	٢٣٢٠٧٥٩	١٣٦٢	٢٣٢٠٧٥٩	١٣٦٢
٣-	شركة الأصول الإستثمارية والإقتصادية	٩١٤١٥٠	٥٣٧	٩١٤١٥٠	٥٣٧
٤-	بنك الأردن	٨٨٢١٦٥	٥١٨	٨٨٢١٦٥	٥١٨

خامساً : الوضع التنافسي للشركة ضمن قطاع نشاطها .

لم تقم الشركة بالعمل لذلك لا يوجد لدينا أرقام بعد حول الوضع التنافسي من حيث القطاع ، نشاطها ، أسواقها الرئيسية وحصتها من السوق الخارجي والداخلي .
لا يمكن تحديد الوضع التنافسي .

سادساً : درجة الاعتماد على موردين محددين أو عملاء رئيسيين محلياً وخارجياً .

لا يوجد اعتماد على موردين محددين أو عملاء رئيسيين محلياً وخارجياً يشكلون ١٠ %
فأكثر من إجمالي المشتريات و/أو المبيعات .

سابعاً : الحماية الحكومية أو الامتيازات التي تتمتع بها الشركة أو أي من منتجاتها بموجب القوانين والأنظمة أو غيرها .

- لا يوجد أي حماية حكومية أو امتيازات تتمتع بها الشركة أو أي من منتجاتها بموجب القوانين والأنظمة أو غيرها .
- لا يوجد أي براءات إختراع أو حقوق امتياز حصلت الشركة عليها .

ثامناً : القرارات الصادرة عن الحكومة أو المنظمات الدولية أو غيرها التي لها أثر مادي على عمل الشركة أو منتجاتها أو قدرتها التنافسية .

- لا يوجد أي قرارات صادرة عن الحكومة أو المنظمات الدولية أو غيرها لها أثر مادي على عمل الشركة أو منتجاتها أو قدرتها التنافسية .
- تطبق معايير جودة خاصة بنشاطات الشركة .

تاسعاً : أ- الهيكل التنظيمي للشركة .

- لا يوجد هيكل تنظيمي للشركة الأم .
- مرفق هيكل تنظيمي للشركة التابعة شركة الشرق الأوسط للتأمين .

ب- عدد موظفي الشركة الأم والشركات التابعة وفئات مؤهلاتهم .

المؤهل العلمي	عدد موظفي الشركة الأم	عدد موظفي شركة بوابة ليفنت للإستثمارات الإدارية	عدد موظفي شركة بوابة ليفنت للإستثمارات العقارية	عدد موظفي شركة الشرق الأوسط للتأمين
دكتورة	—	—	—	٢
ماجستير	—	—	—	١٠
بكالوريوس	—	—	—	١١٥
دبلوم	—	—	—	١٤
ثانوية عامة وأقل	—	—	—	٢٧
إجمالي الموظفين	لا يوجد	لا يوجد	لا يوجد	١٦٨

ج- برامج التأهيل والتدريب لموظفي الشركة خلال عام ٢٠٢٣ .

لم تقم الشركة بإجراء أي برامج تأهيل وتدريب لموظفي الشركة خلال السنة المالية .

عاشراً : المخاطر التي تتعرض لها الشركة خلال السنة المالية .

لا يوجد مخاطر تعرضت لها الشركة أو من الممكن أن تتعرض الشركة لها خلال السنة المالية اللاحقة ولها تأثير مادي عليها .

إحدى عشر: الإنجازات التي حققتها الشركة خلال السنة المالية ٢٠٢٣ .

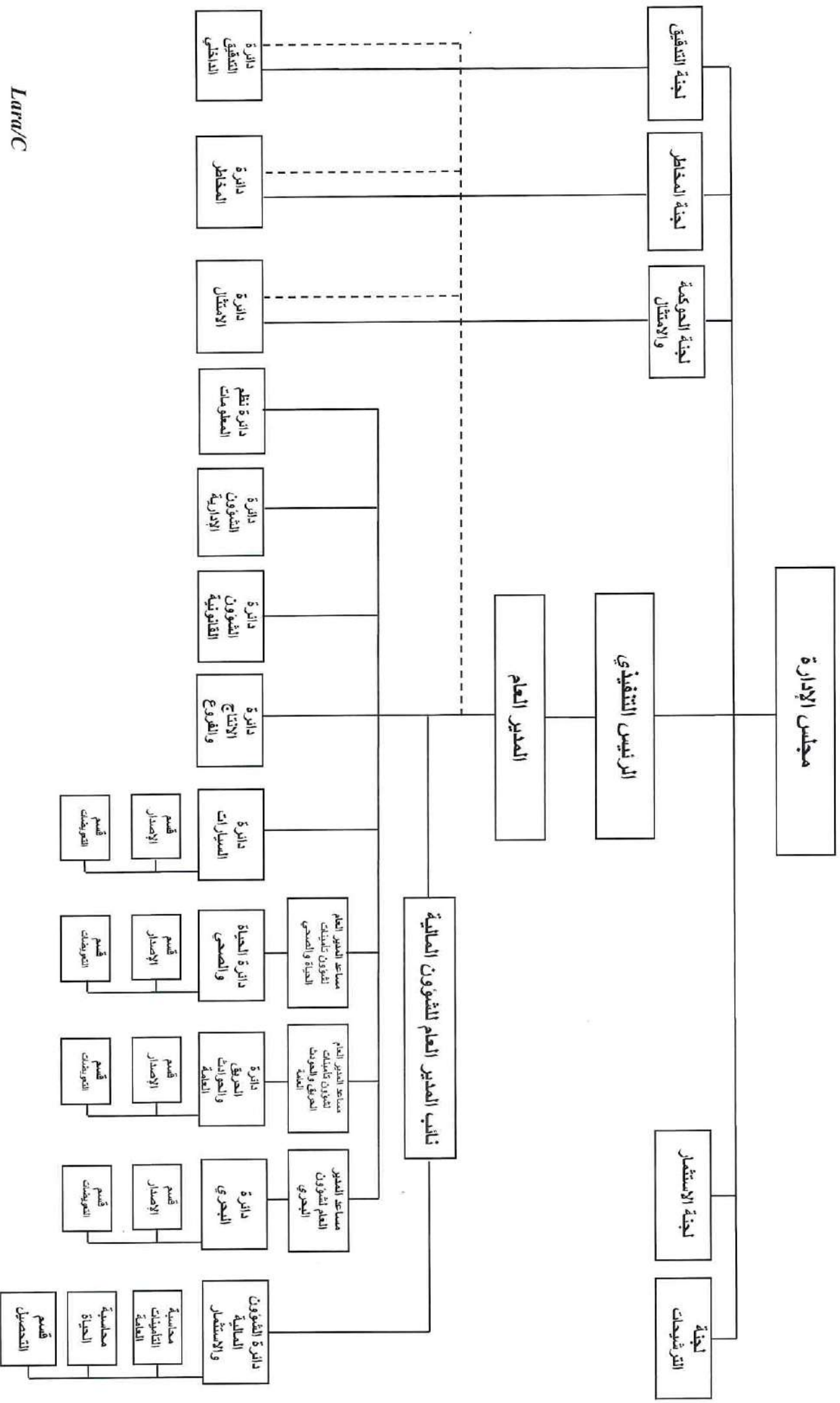
حصلت الشركة على الموافقة لإدراج أسهم شركة الشرق الأوسط القابضة في السوق الثاني في بورصة عمان والبالغ عددها ٩٧١٠٣٨ر١٧ سهم/ دينار بتاريخ ٢٠٢٣/١٠/١٠ .

كما قامت الشركة بتسديد القرض الممنوح لها من بنك القاهرة عمان الذي تم من خلاله شراء ما نسبته ٢٠% من أسهم شركة الشرق الأوسط للتأمين .

إثنا عشر : الأثر المالي لعمليات ذات طبيعة غير متكررة حدثت خلال السنة المالية ولا تدخل ضمن نشاط الشركة الرئيسي .

لا يوجد أي أثر مالي لعمليات ذات طبيعة غير متكررة حدثت خلال السنة المالية ولا تدخل ضمن نشاط الشركة الرئيسي .

الهيكل التنظيمي لشركة الشرق الأوسط للتأمين



ثلاثة عشر : السلسلة الزمنية للأرباح أو الخسائر المحققة والأرباح الموزعة وصافي حقوق المساهمين وأسعار الأوراق المالية منذ تأسيس الشركة .

البيان	٢٠٢٣*	٢٠٢٢	٢٠٢١
الأرباح (الخسائر المحققة)		٦٧٣٣ر٤٤٠	(١٢ر٠٦٧)
الأرباح الموزعة		—	—
توزيع أسهم مجانية		—	—
صافي حقوق المساهمين		٢٣ر٦٠٣ر٣٨١	٤٦٩ر٣٨٣
أسعار الأوراق المالية		١ر٥٠٠	١ر٩٣٠

* لسنة ٢٠٢٣ سيتم الإفصاح عنه عند الانتهاء من إعداد البيانات المالية لشركة الشرق الأوسط للتأمين .

أربعة عشر: تحليل المركز المالي للشركة ونتائج أعمالها خلال السنة المالية .

الرقم	النسب المالية	٢٠٢٣*	٢٠٢٢
١- رأس المال إلى حقوق الملكية			٧٢ر٢٢%
٢- عائد السهم الواحد			٠ر٣٩٥
٣- الربح (الخسارة) / حقوق الملكية			٣٩ر٥٢%

* لسنة ٢٠٢٣ سيتم الإفصاح عنه عند الانتهاء من إعداد البيانات المالية لشركة الشرق الأوسط للتأمين .

خمس عشر: التطورات المستقبلية الهامة والخطة المستقبلية للشركة لسنة قادمة على الأقل .

- سنعمل في المرحلة القادمة على تملك باقي أسهم شركة الشرق الأوسط .
- سنعمل على تفعيل الشركتين الإستثماريتين الأولى تعنى بالاستثمارات المالية والثانية بالاستثمارات العقارية .

ستة عشر : مقدار أتعاب التدقيق للشركة والشركات التابعة ومقدار أي أتعاب عن خدمات أخرى تلقاها المدقق و/أو مستحقة له .

- بلغت أتعاب مدققي الحسابات لشركة الشرق الأوسط القابضة لهذا العام ٢٥٠٠ دينار عدا الضريبة العامة على المبيعات .

أتعاب التدقيق للشركات التابعة:

- بلغت أتعاب مدققي الحسابات لشركة بوابة ليفنت للإستشارات الإدارية لهذا العام ٦٠٠ دينار عدا الضريبة العامة على المبيعات .
- بلغت أتعاب مدققي الحسابات لشركة بوابة ليفنت للإستثمارات العقارية لهذا العام ٦٠٠ دينار عدا الضريبة العامة على المبيعات .
- بلغت أتعاب مدققي الحسابات لشركة الشرق الأوسط للتأمين لهذا العام ٣٢٣٠٠ دينار عدا الضريبة العامة على المبيعات .

سبعة عشر : أ- الأسهم المملوكة من قبل أعضاء مجلس الإدارة الذين تواجدوا في الشركة خلال السنة موضوع التقرير السنوي بغض النظر عن الفترة التي أمضوها لدى الشركة، وسواء استمروا في العمل لنهاية السنة أو استقالوا أو شغرت مناصبهم قبل ذلك .

الرقم	الاسم	المنصب	الجنسية	عدد الأسهم كما في	
				٢٠٢٣/١٢/٣١	٢٠٢٢/١٢/٣١
١-	السادة شركة الشرق الأوسط للأعمار السيد زيد سمير قعوار	رئيس المجلس	الأردنية	٦٦٣٥٧٦	٦٦١٢٢١
٢-	السادة شركة السبيل للاستثمار المالية السيد يزيد المفتي	نائب الرئيس	الأردنية	٣٥٨٦٥	٢٠٠٠ ٣٥٨٦٥
٣-	السادة شركة الظافر للاستثمار السيد اياد نبيه الحجي	عضو	الأردنية	٦٤٤٩٢٩	٦٤٤٩٢٩
٤-	السادة شركة كيماويات الأردن السيد "محمد نبيل" عبد الهادي حمودة	عضو	الأردنية	٦٩٠٦٣٣ ٢٥٠٠	٦٩٠٦٣٣ ٢٥٠٠
٥-	السادة بنــــك الأردن السيد شاكر توفيق فاخوري	عضو	الأردنية	٨٨٢١٦٥	٨٨٢١٦٥
٦-	معالي السيد فارس عيد القطارنه	عضو	الأردنية	١٤٦٠٠	١٤٦٠٠
٧-	السيد كريم مهدي الصيفي	عضو	الأردنية	٢٥٤٠٩	٢٥٤٠٩
٨-	السيد فادي رشدي أبو فزع	عضو	الأردنية	٦١٥٠	٦١٥٠
٩-	السيد يزن جهاد البرغوثي حتى تاريخ ٢٠٢٣/١٢/١٠	عضو	الأردنية	٢٠٠٠	١٨٩٥٠٠
١٠-	السيد فارس أسامه التلهوني	عضو	الأردنية	٧٢٥٠	٧٢٥٠

الشركة المسيطر عليها من قبل أعضاء مجلس الإدارة أو أشخاص الإدارة العليا ذوي السلطة التنفيذية وأقاربهم مقارنة مع السنة السابقة .

الاسم	الصفة القانونية	الجنسية	اسم الشخص المسيطر عليها	الصفة	عدد الأوراق المملوكة	
					٢٠٢٣	٢٠٢٢
شركة الشرق الأوسط للإعمار	ذات مسؤولية محدودة	أردنية	زيد سمير قعوار	رئيس مجلس إدارة	٦٦٣٥٧٦	٦٦١٢٢١

ب- عدد الأوراق المالية المملوكة من قبل أشخاص الإدارة العليا خلال عام ٢٠٢٣

لا يوجد أوراق مالية مملوكة من قبل أشخاص الإدارة العليا التنفيذية .

ج- عدد الأوراق المالية المملوكة لأقارب أعضاء مجلس الإدارة وأقارب أشخاص الإدارة العليا خلال عام ٢٠٢٣

لا يوجد أوراق مالية مملوكة لأقارب أعضاء مجلس الإدارة وأقارب أشخاص الإدارة العليا .

ثمانية عشر: أ- المزايا والمكافآت التي يتمتع بها كل من رئيس وأعضاء مجلس الإدارة الذين تواجدوا في الشركة خلال السنة موضوع التقرير السنوي بغض النظر عن الفترة التي أمضوها لدى الشركة ، وسواء استمروا في العمل لنهاية السنة أو استقالوا أو شغرت مناصبهم قبل ذلك .

الرقم	الإسم	المنصب	المكافآت سنوية	اجمالي المزايا السنوية
١-	السيد زيد سمير قعوار	رئيس المجلس	٥٠٠٠	٥٠٠٠
٢-	السيد يزيـد عدنان المفتي	نائب الرئيس	٥٠٠٠	٥٠٠٠
٣-	السيد اياد نبيه درويش الحجي	عضو	٥٠٠٠	٥٠٠٠
٤-	السيد "محمد نبيل" عبد الهادي حمودة	عضو	٥٠٠٠	٥٠٠٠
٥-	السيد شاكر توفيق فاخوري	عضو	٥٠٠٠	٥٠٠٠
٦-	معالي السيد فارس عيد القطارنه	عضو	٥٠٠٠	٥٠٠٠
٧-	السيد كريم مهدي الصيفي	عضو	٥٠٠٠	٥٠٠٠
٨-	السيد فادي رشدي أبو فزع	عضو	١٥٠٠٠	١٥٠٠٠
٩-	السيد يزن جهاد البرغوثي حتى تاريخ ٢٠٢٣/١٢/١٠	عضو	١٥٠٠٠	١٥٠٠٠
١٠-	السيد فارس أسامه التلهوني	عضو	٥٠٠٠	٥٠٠٠
المجموع			٧٠٠٠٠	٧٠٠٠٠

ب- المزايا والمكافآت التي يتمتع بها أشخاص الإدارة العليا الذين تواجدوا في الشركة خلال السنة المالية ٢٠٢٣ بغض النظر عن الفترة التي أمضوها لدى الشركة ، وسواء استمروا في العمل لنهاية السنة أو استقالوا أو شغرت مناصبهم قبل ذلك .

لا يوجد

تسعة عشر : التبرعات والمنح التي دفعتها الشركة خلال السنة المالية ٢٠٢٣ .

لا يوجد تبرعات ومنح دفعتها الشركة خلال السنة المالية .

عشرون : العقود والمشاريع والإرتباطات التي عقدتها الشركة المصدرة مع الشركات التابعة أو الشقيقة أو الحليفة أو رئيس مجلس الإدارة أو أعضاء المجلس أو المدير العام أو أي موظف في الشركة أو أقاربهم .

لا يوجد أية عقود أو مشاريع أو إرتباطات عقدتها الشركة المصدرة مع الشركات التابعة أو الشقيقة أو الحليفة أو رئيس مجلس الإدارة أو أعضاء المجلس أو المدير العام أو أي موظف في الشركة أو أقاربهم .

إحدى وعشرون : أ - مساهمة الشركة في حماية البيئة .

لا يوجد مساهمة للشركة في حماية البيئة .

ب- مساهمة الشركة في خدمة المجتمع المحلي .

لا يوجد مساهمة للشركة في خدمة المجتمع المحلي .

- يقر مجلس إدارة الشركة بعدم وجود أي أمور جوهرية قد تؤثر على إستمرارية الشركة خلال السنة المالية التالية .
- يقر مجلس الإدارة بمسؤوليته عن إعداد البيانات المالية وتوفير نظام رقابة فعال في الشركة.
- نقر نحن الموقعين أدناه بصحة ودقة وإكتمال المعلومات والبيانات الواردة في التقرير السنوي.



رئيس مجلس الإدارة

زيد قعوار

الشـرق الأوسط ط

القابضة

القوائم المالية
كما في ٢٠٢٣/١٢/٣١

شركة الشرق الأوسط القابضة
(شركة مساهمة عامة محدودة)
عمان - المملكة الأردنية الهاشمية
القوائم المالية الموحدة
وتقرير مدقق الحسابات المستقل
للسنة المالية المنتهية في ٣١ كانون الأول ٢٠٢٣

شركة الشرق الأوسط القابضة
(شركة مساهمة عامة محدودة)
عمان - المملكة الأردنية الهاشمية
القوائم المالية الموحدة وتقرير مدقق الحسابات المستقل
للسنة المالية المنتهية في ٣١ كانون الأول ٢٠٢٣

صفحة

جدول المحتويات

٣-١	تقرير مدقق الحسابات المستقل
٤	قائمة المركز المالي الموحدة كما في ٣١ كانون الأول ٢٠٢٣
٥	قائمة الارباح أو الخسائر الموحدة للسنة المالية المنتهية في ٣١ كانون الأول ٢٠٢٣
٦	قائمة الدخل الشامل الآخر الموحدة للسنة المالية المنتهية في ٣١ كانون الأول ٢٠٢٣
٧	قائمة التغيرات في حقوق المساهمين الموحدة للسنة المالية المنتهية في ٣١ كانون الأول ٢٠٢٣
٨	قائمة التدفقات النقدية الموحدة للسنة المالية المنتهية في ٣١ كانون الأول ٢٠٢٣
٩-١٣	إيضاحات حول القوائم المالية الموحدة للسنة المالية المنتهية في ٣١ كانون الأول ٢٠٢٣

تقرير مدقق الحسابات المستقل

السادة/ المساهمين المحترمين
شركة الشرق الأوسط القابضة
(شركة مساهمة عامة محدودة)
عمان - المملكة الأردنية الهاشمية
تحية طيبة وبعد،،،

الرأي:

لقد قمنا بتدقيق القوائم المالية المرفقة لشركة الشرق الأوسط القابضة (شركة مساهمة عامة محدودة)، والتي تتكون من قائمة المركز المالي كما في ٣١ كانون الأول ٢٠٢٣، وكل من قائمة الربح أو الخسارة، وقائمة الدخل الشامل الآخر، وقائمة التغيرات في حقوق المساهمين وقائمة التدفقات النقدية للسنة المنتهية في ذلك التاريخ، والإيضاحات حول القوائم المالية، وملخص للسياسات المحاسبية الهامة والمعلومات التوضيحية الأخرى.

برأينا، بخلاف ما ذكر في أساس الرأي المتحفظ أدناه إن القوائم المالية المرفقة تظهر بصورة عادلة من جميع النواحي الجوهرية المركز المالي للشركة كما في ٣١ كانون الأول ٢٠٢٣، وأداءها المالي وتدفقاتها النقدية للسنة المنتهية في ذلك التاريخ وفقاً للمعايير الدولية للتقارير المالية

أساس الرأي المتحفظ:

لم نتم الشركة بتوحيد نتائج أعمال إحدى شركاتها التابعة (شركة الشرق الأوسط للتأمين) والتي تملك فيها ما نسبته (٩٨,٣٦٪) كما في ٣١ كانون الأول ٢٠٢٣ حيث تم المحاسبة عن الاستثمار في الشركة التابعة باستخدام طريقة حقوق الملكية.

لقد قمنا بتدقيقنا وفقاً للمعايير الدولية للتدقيق. إن مسؤولياتنا وفقاً لهذه المعايير موضحة لاحقاً في تقريرنا ضمن فقرة مسؤولية المدقق حول تدقيق القوائم المالية. اننا مستقلون عن الشركة وفقاً لمتطلبات مجلس معايير السلوك الأخلاقي الدولي للمحاسبين "دليل قواعد السلوك الأخلاقي للمحاسبين المهنيين" والمتطلبات الأخلاقية ذات الصلة بتدقيقنا للقوائم المالية وإننا قد أوفينا بمسؤوليتنا الأخلاقية الأخرى وفقاً لتلك المتطلبات ومتطلبات مجلس معايير السلوك الأخلاقي الدولي للمحاسبين "دليل قواعد السلوك الأخلاقي للمحاسبين المهنيين". في اعتقادنا أن أدلة التدقيق التي حصلنا عليها كافية وملائمة لتوفر أساساً لإبداء رأي التدقيق.

أمر آخر

إن القوائم المالية للسنة المالية المنتهية في ٣١ كانون الأول ٢٠٢٢ والتي تظهر أرقام القوائم المالية لأغراض المقارنة قد تم تدقيقها من قبل مدقق حسابات آخر وقد أصدر تقريراً غير متحفظاً حولها بتاريخ ٣٠ آذار ٢٠٢٣.

مسؤوليات الإدارة والمكلفين بالحوكمة عن القوائم المالية المنفصلة:

إن الإدارة مسؤولة عن إعداد القوائم المالية وعرضها بشكل عادل، طبقاً للمعايير الدولية للتقارير المالية المعتمدة في المملكة الأردنية الهاشمية. كما أن الإدارة مسؤولة عن أنظمة الرقابة الداخلية التي تراها ضرورية لإعداد قوائم مالية خالية من أخطاء جوهرية، سواء كانت ناتجة عن غش أو خطأ.

عند إعداد القوائم المالية، فإن الإدارة مسؤولة عن تقييم مقدرة الشركة على الاستمرار في العمل وفقاً لأساس الاستمرارية والإفصاح، وحسبما هو ملائم، عن الأمور ذات العلاقة بالاستمرارية واستخدام أساس الاستمرارية مالم تعترض الإدارة تصفية الشركة أو إيقاف عملياتها، أو عدم وجود بديل حقيقي بخلاف ذلك.

إن المكلفين بالحوكمة هم المسؤولون عن الإشراف على عملية إعداد التقارير المالية في الشركة.

أمور التدقيق الهامة (الأساسية)

إن أمور التدقيق الهامة هي الأمور التي، وفقاً لحكمنا المهني، لها الاهتمام الأكبر في تدقيقنا للقوائم المالية للسنة الحالية. إن هذه الأمور تم أخذها بالاعتبار في سياق تدقيقنا للقوائم المالية ككل، ولتكوين رأينا حول القوائم المالية ككل، وليس لغرض إبداء رأي منفصل حول هذه الأمور ومنها:

تقرير مدقق الحسابات المستقل (تابع)

أمور التدقيق الهامة (الأساسية) (تابع)

نطاق التدقيق	أمر التدقيق الرئيسي
<p>لقد قمنا بإجراءات التدقيق التالية:</p> <ul style="list-style-type: none"> الحصول على البيانات المالية للشركة التابعة غير موحدة كما في ٣١ كانون الأول ٢٠٢٣ وتم إعادة احتساب حصة الشركة من نتائج أعمال الشركة التابعة غير موحدة. بعض الإجراءات التحليلية على البيانات المالية الخاصة بالشركة التابعة غير موحدة للتأكد من الإيضاحات والمبالغ المفصح عنها. بالإضافة إلى أنه تم الحصول على تأكيد رصيد الاستثمار في الشركة التابعة غير موحدة كما في ٣١ كانون الأول ٢٠٢٣. تم تقييم الإفصاح الخاص بالاستثمار في الشركة التابعة غير موحدة المشار إليه في إيضاح رقم (٥) حول القوائم المالية المرفقة. 	<p>١ - استثمار في شركة تابعة غير موحدة</p> <p>بلغت القيمة الدفترية لإستثمار الشركة في أسهم الشركة التابعة غير موحدة مبلغ ٣٩,١٧٣,١٠٣ دينار أردني كما في ٣١ كانون الثاني ٢٠٢٣، ما يشكل ٩٩,٠٨٪ من مجموع موجودات الشركة. سجلت أرباح بقيمة ١,٢٨٢,٣٢٥ دينار أردني وخسائر في الدخل الشامل الآخر بقيمة (٦٤٧,٩٤٥) دينار أردني كحصة الشركة من نتائج أعمال الشركة التابعة غير موحدة. يتم قيد الإستثمار في الشركة التابعة غير الموحدة باستخدام طريقة حقوق الملكية. وفقاً لهذه الطريقة، يظهر الإستثمار في الشركة التابعة غير موحدة بالكلفة، مضافاً إليه التغيرات للنتائج الناتجة من حصة الشركة من صافي موجودات الشركة التابعة غير موحدة.</p> <p>لقد قمنا بالتركيز على هذا الأمر نظراً لأهميته النسبية في القوائم المالية حيث أن تركيز جزء كبير من نتائج أعمال الشركة في حصتها من نتائج أعمال الشركة في حصتها من نتائج أعمال الشركة غير موحدة وهناك اعتماد جوهري على نتائج أعمال الشركة التابعة غير موحدة في تحقيق أرباح.</p>

مسؤولية المدقق عن تدقيق القوائم المالية:

تتمثل أهدافنا في الحصول على تأكيد معقول فيما إذا كانت القوائم المالية ككل خالية من أي أخطاء جوهرية سواء كانت ناتجة عن الغش أو الخطأ، وإصدار تقرير المدقق الذي يتضمن رأينا. إن التأكيد المعقول هو مستوى عالٍ من التأكيد، لكنه لا يضمن بأن التدقيق الذي تم القيام به وفقاً لمعايير التدقيق الدولية المعتمدة في المملكة الأردنية الهاشمية ستكشف دائماً عن خطأ جوهري عند وجوده. تنشأ الأخطاء عن الغش أو الخطأ وتعد جوهرية، بمفردها أو في مجموعها، إذا كان يتوقع بشكل معقول بأنها ستؤثر على القرارات الاقتصادية التي يتخذها المستخدمون بناءً على هذه القوائم المالية. وكجزء من التدقيق وفقاً لمعايير التدقيق الدولية المعتمدة في المملكة الأردنية الهاشمية، فإننا نمارس الحكم المهني ونحافظ على نزعة الشك المهني خلال التدقيق وعلينا أيضاً:

- تحديد وتقييم مخاطر وجود أي أخطاء جوهرية في القوائم المالية، سواء كانت ناتجة عن الغش أو الخطأ، وتصميم وتنفيذ إجراءات التدقيق لمواجهة تلك المخاطر، والحصول على أدلة تدقيق كافية وملائمة لأن تكون أساساً لإبداء رأينا، يعد خطر عدم اكتشاف أي خطأ جوهري ناتج عن الغش أعلى من الخطر الناتج عن الخطأ، لأن الغش قد ينطوي على تواطؤ أو تزوير أو حذف متعمد أو إفادات مضللة أو تجاوز لإجراءات الرقابة الداخلية.
- الحصول على فهم لأنظمة الرقابة الداخلية ذات الصلة بالتدقيق، من أجل تصميم إجراءات تدقيق ملائمة وفقاً للظروف، وليس بغرض إبداء رأي حول فاعلية أنظمة الرقابة الداخلية للشركة.
- تقييم مدى ملاءمة السياسات المحاسبية المستخدمة، ومدى معقولية التقديرات المحاسبية والإفصاحات ذات العلاقة التي قامت بها الإدارة.
- استنتاج مدى ملاءمة استخدام الإدارة لأساس الاستمرارية واستناداً إلى أدلة التدقيق التي تم الحصول عليها، فيما إذا كان هناك عدم تأكيد جوهري يتعلق بأحداث أو ظروف قد تثير شكاً كبيراً حول مقدرة الشركة على الاستمرار في العمل وفقاً لمفهوم الاستمرارية. وإذا ما استنتجنا وجود عدم تأكيد جوهري، يتعين علينا لفت الانتباه في تقريرنا إلى الإفصاحات ذات العلاقة الواردة في القوائم المالية وإذا كانت تلك الإفصاحات غير كافية، نقوم بتعديل رأينا. تستند استنتاجاتنا إلى أدلة التدقيق التي تم الحصول عليها حتى تاريخ تقريرنا. ومع ذلك، فإن الأحداث أو الظروف المستقبلية قد تؤدي إلى توقف الشركة عن الاستمرار في العمل وفقاً لأساس الاستمرارية.
- تقييم العرض العام وهيكل ومحتوى القوائم المالية، بما في ذلك الإفصاحات، وفيما إذا كانت القوائم المالية تظهر المعاملات والأحداث ذات العلاقة بطريقة تحقق عرضاً عادلاً.

تقرير مدقق الحسابات المستقل (تابع)

مسؤولية المدقق عن تدقيق القوائم المالية (تابع):

نقوم بإبلاغ المكلفين بالحوكمة - من بين أمور أخرى - بشأن النطاق والتوقيت المخطط للتدقيق والنتائج الهامة للتدقيق، بما في ذلك أية أوجه قصور هامة في أنظمة الرقابة الداخلية تم اكتشافها خلال التدقيق.

كما نقوم بتزويد المكلفين بالحوكمة ببيان يفيد بأننا التزامنا بالمتطلبات الأخلاقية ذات الصلة بالاستقلالية، وإبلاغهم بكافة العلاقات والأمور الأخرى التي قد يعتقد بأنها تؤثر بشكل معقول على استقلاليتنا، وتقديم ضوابط الالتزام ذات العلاقة إذا تطلب ذلك.

ومن الأمور التي يتم إبلاغها للمكلفين بالحوكمة، فإننا نحدد تلك الأمور التي كانت لها أهمية بالغة أثناء تدقيق القوائم المالية للفترة الحالية، واعتبارها أمور تدقيق رئيسية. نقوم بتبيان هذه الأمور في تقريرنا مالم تحظر الأنظمة والقوانين الإفصاح العلني عن هذا الأمر، أو عندما، وفي ظروف نادرة للغاية، نرى أن الأمر لا ينبغي الإبلاغ عنه في تقريرنا بسبب التبعات السلبية للإبلاغ والتي تفوق - بشكل معقول - المصلحة العامة في ذلك الإبلاغ.

التقرير حول المتطلبات النظامية والتنظيمية الأخرى:

تحتفظ شركة الشرق الأوسط القابضة المساهمة العامة المحدودة بسجلات محاسبية منظمة بصورة أصولية كما في ٣١ كانون الأول ٢٠٢٣، وتتفق من كافة النواحي الجوهرية مع القوائم المالية المرفقة ونوصي الهيئة العامة بالمصادقة عليها مع الأخذ بعين الاعتبار ما جاء في أساس الرأي المتحفظ.

التاريخ: ٢٨ آذار ٢٠٢٤

مجموعة العثمان الدولية - محاسبون قانونيون
(عضو مستقل في مور العالمية)

حسن امين عثمان
إجازة رقم (٦٧٤)



شركة الشرق الأوسط القابضة
(شركة مساهمة عامة محدودة)
قائمة المركز المالي الموحدة
كما في ٣١ كانون الأول ٢٠٢٣
(دينار أردني)

٣١ كانون الأول ٢٠٢٢	٣١ كانون الأول ٢٠٢٣	إيضاح	الموجودات
			الاستثمارات:
٢٦,٩٠٧,٥٢٤	٢٠٥,٥٠١		ودائع لدى البنوك
٧,٩٩٩,٥٧٠	-		موجودات مالية بالقيمة العادلة من خلال الأرباح أو الخسائر
١٦,٠٦٩,٧٤٨	-		موجودات مالية بالقيمة العادلة من خلال الدخل الشامل الآخر
-	٣٩,١٧٣,١٠٣	٦	استثمار في شركة تابعة غير موحدة
٢٢,٤٥٥,٦٧٤	-		استثمارات عقارية
٤٩٥,٥٠٨	-		قروض حملة وثائق الحياة
٧٣,٩٢٨,٠٢٤	٣٩,٣٧٨,٦٠٤		مجموع الاستثمارات
			الموجودات الأخرى:
٣,٣٩٤,٢٤٠	١٥٦,٥٦٢		نقد في الصندوق وأرصدة لدى البنوك
٤٥٨,٨٢٧	-		شيكات برسم التحصيل
٩,٤٠٤,٦٥٩	-		مدينون، صافي
٤,٢٥٨,٣١٨	-		ذمم معيدي التأمين المدينة، صافي
٢٩٦,٤٦٣	-		موجودات ضريبية مؤجلة
٤,٧٠٥,٢٢٠	-		ممتلكات ومعدات
٢٨,١٥٠	-		موجودات غير ملموسة
٣٨,٨٦٧	-		حق استخدام موجودات
١,٠٣٨,١٢٤	٥٠		موجودات أخرى
٢٣,٦٢٢,٨٦٨	١٥٦,٦١٢		مجموع الموجودات الأخرى
٩٧,٥٥٠,٨٩٢	٣٩,٥٣٥,٢١٦		مجموع الموجودات
			المطلوبات وحقوق الملكية
			المطلوبات:
			مطلوبات عقود التأمين:
٩,٢٠٩,٨٤٨	-		مخصص الأقساط غير المكتسبة
١٧,٢٢٤,٣٧١	-		مخصص الإذاعات
٤,٠٤٠,٣١٩	-		المخصص الحسابي
٢٥٠,٠٠٠	-		مخصصات فنية أخرى
٣٠,٧٢٤,٥٣٨	-		مجموع مطلوبات عقود التأمين
			المطلوبات الأخرى:
٢,١٥٠,٩٧٦	-		دائنون
٢٩,٨٤٨	-		بنوك دائنة
٨٥,٣٥٩	٦,٤٠٠		مصاريف مستحقة
-	٢٢,٣٢١	٧	مطلوب لطرف ذو علاقة
١٠,٩٩٤,٧١٠	-		ذمم معيدي التأمين الدائنة
٥١٢,٤٦٢	-		مخصص تعويض نهاية الخدمة
٤٥,٢٦٨	-		التزامات عقود الإيجار
٤٣٢,٨٧٣	-	٨	مخصص ضريبة الدخل
٥٩١,٥٣٣	-		مطلوبات ضريبية مؤجلة
٣,٢٦٩,٣٦٢	-		قرض قصير الأجل
-	١٨,٠٦٣		شيكات مسحوبة وغير مقدمه للصرف
٨,٤٠١,٨٥٨	١١,٩٣٦		مطلوبات أخرى
٥٧,٢٣٨,٧٨٧	٥٨,٧٢٠		مجموع مطلوبات عقود التأمين والمطلوبات الأخرى
			حقوق الملكية:
١٧,٠٣٨,٩٧١	١٧,٠٣٨,٩٧١	٩	رأس المال
-	١١٠,٦٦٤		الإحتياطي الإجمالي
(٨٤٣,٧٧٨)	-		إحتياطي القيمة العادلة
١٦,٣٩٦,٩٣١	٢٠,٩٤٤,٤٧٢	٥	أثر الاستحواذ على شركة تابعة تحت السيطرة المشتركة
٦,٣١٤,٠٥٦	١,٣٨٢,٣٨٩		أرباح مدورة
٣٨,٩٠٦,١٨٠	٣٩,٤٧٦,٤٩٦		مجموع حقوق المسيطرين
١,٤٠٥,٩٢٥	-		حقوق غير المسيطرين
٤٠,٣١٢,١٠٥	٣٩,٤٧٦,٤٩٦		مجموع حقوق الملكية
٩٧,٥٥٠,٨٩٢	٣٩,٥٣٥,٢١٦		مجموع المطلوبات وحقوق الملكية

إن الإيضاحات المرفقة من ١ إلى ١٣ تعتبر جزءاً لا يتجزأ من هذه القوائم المالية

شركة الشرق الأوسط القابضة
(شركة مساهمة عامة محدودة)
قائمة الربح أو الخسارة الموحدة
للسنة المالية المنتهية في ٣١ كانون الأول ٢٠٢٣
(دينار أردني)

٢٠٢٢	٢٠٢٣	ايضاح
الإيرادات		
١٠,٦٠٠,٨٣٣	-	اجمالي الاقساط المكتتبة
(٥,٤٩٥,٣٦٤)	-	ينزل : حصة معيدي التأمين
٥,١٠٥,٤٦٩	-	صافي الاقساط المكتتبة
(٣٦٦,٤٨١)	-	صافي التغير في مخصص الاقساط الغير مكتتبة
(١١٠,٢١٦)	-	صافي التغير في المخصص الحسابي
٤,٦٢٨,٧٧٢	-	صافي ايراد الاقساط المحققة
٤٥٤,٣٨٠	-	عمولات مقبوضة
٢١٧,٧٨٧	-	بدل خدمة اصدار وثائق التأمين
٣١١,٤٠٦	٥٤,٧٠٧	فوائد دائنة
-	١,٢٨٢,٣٢٥	٦ حصة الشركة من ارباح شركة تابعة غير موحدة
٢٨٣,٠٥٤	-	صافي ارباح الموجودات المالية والاستثمارات
٦,٧٥٤,٤١٩	-	اثر تعديل القيمة الدفترية للاستثمار في شركة حليفة
١٣٣,١٤٤	٢٠,٥٧١	ايرادات اخرى
١٢,٧٨٢,٩٦٢	١,٣٥٧,٦٠٣	مجموع الايرادات
التعويضات والخسائر والمصاريف		
(٦,٢٠٩,٣٧٦)	-	التعويضات المدفوعة
(١٦٨,٨٥٩)	-	استحقاق تعويضات وثائق تأمين
٧١١,٣٣٨	-	ينزل : مستردات
١,٩٣٩,٩٥٧	-	ينزل : حصة معيدي التأمين
(٣,٧٢٦,٩٤٠)	-	صافي التعويضات المدفوعة
١٢٠,٥٢٢	-	صافي التغير في مخصص الادعاءات
(٧٨٣,٢٦٩)	-	نفقات الموظفين الموزعة
(٤٨١,١٩١)	-	مصاريف ادارية وعمومية موزعة
(٦٣,٢٧٢)	-	اقساط فائض الخسارة
(٤١٨,٥٣٦)	-	تكاليف اقتناء وثائق
(٢١,٤٦٧)	-	مصاريف اخرى خاصة بحسابات الاكتتاب
(٥,٣٧٤,١٥٣)	-	صافي عبء التعويضات
(١٨١,٠٦٠)	-	نفقات الموظفين غير موزعة
(٥٥,٧٥٩)	-	استهلاكات واطفاءات
(٩٠,٤٤٨)	-	استهلاك الاستثمارات العقارية
(٩,٧١٦)	-	استهلاكات حق استخدام موجودات
(٢٠٧,٩٣٤)	(٧٥,٧١٤)	مصاريف ادارية وعمومية غير موزعة
(٣٤٥,٥٥٦)	(١٧٧,٠٠٢)	فوائد مدينة
(١,١٦٣)	-	فوائد التزامات عقود ايجار
(١١,٩٥١)	-	مصاريف اخرى
(٦,٢٧٧,٧٤٠)	(٢٥٢,٧١٦)	اجمالي المصروفات
٦,٥٠٥,٢٢٢	١,١٠٤,٨٨٧	صافي الربح قبل الضريبة
(١٥,٤٢٢)	-	مصروف ضريبة الدخل
٦,٤٨٩,٨٠٠	١,١٠٤,٨٨٧	صافي الربح للسنة
العائد الى:		
٦,٤٨٣,٠٨٥	١,١٠٤,٨٨٧	مساهمي الشركة
٦,٧١٥	-	حقوق غير المسيطرين
٦,٤٨٩,٨٠٠	١,١٠٤,٨٨٧	
٠,٣٨١	٠,٠٦٥	١٠ الحصة الاساسية والمخفضة للسهم من ربح السنة

إن الإيضاحات المرفقة من ١ إلى ١٣ تعتبر جزءاً لا يتجزأ من هذه القوائم المالية

شركة الشرق الأوسط القابضة
(شركة مساهمة عامة محدودة)
قائمة الدخل الشامل الآخر الموحدة
للسنة المالية المنتهية في ٣١ كانون الأول ٢٠٢٣
(دينار أردني)

٢٠٢٢	٢٠٢٣	ايضاح
٦,٤٨٩,٨٠٠	١,١٠٤,٨٨٧	صافي الربح للسنة
		يضاف: بنود الدخل الشامل الأخرى بعد الضريبة التي لا يتم تصنيفها الى قائمة الدخل في الفترات اللاحقة
٢١٤,٩١٤	-	التغير في القيمة العادلة للموجودات المالية بالقيمة العادلة
-	(٦٤٧,٩٤٥)	من خلال الدخل الشامل الأخرى
		حصة الشركة من الدخل الشامل الأخرى لشركة تابعة غير موحدة
٢١٤,٩١٤	(٦٤٧,٩٤٥)	مجموع بنود الدخل الشامل الأخرى بعد الضريبة التي لا يتم تصنيفها الى قائمة الأرباح أو الخسائر في الفترات اللاحقة
٦,٧٠٤,٧١٤	٤٥٦,٩٤٢	مجموع الدخل الشامل للسنة
		العائد الى:
٦,٦٩٠,٩٢٨	٤٤٩,٤٤٨	مساهمي المجموعة
١٣,٧٨٦	-	حقوق غير المسيطرين
٦,٧٠٤,٧١٤	٤٤٩,٤٤٨	

إن الإيضاحات المرفقة من ١ إلى ١٣ تعتبر جزءاً لا يتجزأ من هذه القوائم المالية

شركة الشرق الأوسط القابضة
(شركة مساهمة عامة محدودة)
قائمة التغيرات في حقوق الملكية الموحدة
للسنة المالية المنتهية في ٣١ كانون الأول ٢٠٢٣
(دينار أردني)

مجموع حقوق الملكية	حقوق غير المبطلين	المجموع	ارباح مدورة	اثر الاستحواذ على شركة تابعة تحت السيطرة المشتركة	احتياطي القيمة	احتياطي القيمة	رأس المال المدفوع	٢٠٢٢ الرصيد كما في ٣١ كانون الثاني ٢٠٢٢ تسديد رأس المال مجموع الدخل الشامل للسنة توزيعات الارباح اثر الاستحواذ على شركة تابعة مصاريف تسديد رأس المال ٢٠٢٣
٤٦٩,٣٨٣ ١٦,٥٣٨,٩٧١ ٦,٧٠٤,٧١٤ (٧٢,٥٤٤) ١٦,٨٠٩,٩٩٣ (١٣٨,٤١٢)	- - ٦,٧١٥ (٧٢,٥٤٤) ١,٤٧١,٧٥٤ -	٤٦٩,٣٨٣ ١٦,٥٣٨,٩٧١ ٦,٦٩٧,٩٩٩ - ١٥,٣٣٨,٢٣٩ (١٣٨,٤١٢)	(٣٠,٦١٧) - ٦,٤٨٣,٠٨٥ - - (١٣٨,٤١٢)	- - - - ١٦,٣٩٦,٩٣١ -	- - ٢١٤,٩١٤ - (١,٠٥٨,٦٩٢) -	- - ١١٠,٦٦٤ -	٥٠٠,٠٠٠ ١٦,٥٣٨,٩٧١ - - - -	
٤٠,٣١٢,١٠٥ (٩٠١,٩٤٨) ٤٥٦,٩٤٢ - ٢٠,٩٤٤,٤٧٢ (٢١,٣٣٥,٠٧٠) ٣٩,٤٧٦,٤٩٦	١,٤٠٥,٩٢٥ - - - - (١,٤٠٥,٩٢٥) -	٣٨,٩٠٦,١٨٠ (٩٠١,٩٤٨) ٤٥٦,٩٤٢ - ٢٠,٩٤٤,٤٧٢ (١٩,٩٢٩,١٥٠) ٣٩,٤٧٦,٤٩٦	٦,٣١٤,٠٥٦ (٩٠١,٩٤٨) ٤٥٦,٩٤٢ (١١٠,٦٦٤) - (٤,٣٧٥,٩٩٧) ١,٣٨٢,٣٨٩	١٦,٣٩٦,٩٣١ - - - ٢٠,٩٤٤,٤٧٢ (١٦,٣٩٦,٩٣١) ٢٠,٩٤٤,٤٧٢	(٨٤٣,٧٧٨) - - - - ٨٤٣,٧٧٨ -	- - ١١٠,٦٦٤ -	١٧,٠٣٨,٩٧١ - ١٧,٠٣٨,٩٧١	الرصيد كما في ٣١ كانون الأول ٢٠٢٢ توزيعات ارباح مجموع الدخل الشامل للسنة المحول إلى الإحتياطي الإجباري الشهرة السالبة اثر عدم التوحيد مع الشركة التابعة الرصيد كما في ٣١ كانون الاول ٢٠٢٣

إن الإيضاحات المرفقة من ١ إلى ١٣ تعتبر جزءاً لا يتجزأ من هذه القوائم المالية

شركة الشرق الأوسط القابضة
(شركة مساهمة عامة محدودة)
قائمة التدفقات النقدية الموحدة
للسنة المالية المنتهية في ٣١ كانون الأول ٢٠٢٣
(دينار أردني)

٢٠٢٢	٢٠٢٣	التدفقات النقدية من الأنشطة التشغيلية:
٦,٥٠٥,٢٢٢	١,١٠٤,٨٨٧	صافي ربح السنة قبل الضريبة
(٦,٧٥٤,٤١٩)	-	التعديلات لبنود غير نقدية
٢٧٧,٩١٣	-	اثر تعديل القيمة الدفترية للاستثمار في شركة حليفة
-	(١,٢٨٢,٣٢٥)	فوائد مدينة
٥٥,٧٥٩	-	حصة الشركة من ارباح شركة تابعة غير موحدة
٩٠,٤٤٨	-	الاستهلاكات والاطفاءات
٩,٧١٦	-	استهلاكات الاستثمارات العقارية
(١٨١,٠٨٢)	-	استهلاكات حق استخدام الاصول
٣٦٦,٤٨١	(٩,٢٠٩,٨٤٨)	صافي التغير في القيمة العادلة للموجودات المالية بالقيمة العادلة من خلال قائمة الدخل
١١٠,٢١٦	(٤,٠٤٠,٣١٩)	صافي التغير في مخصص الأقساط غير المكتسبة
(١٢٠,٥٢٢)	(١٧,٢٢٤,٣٧١)	صافي التغير في المخصص الحسابي
-	(٢٥٠,٠٠٠)	صافي التغير في مخصص الادعاءات
١١,٩٥١	-	صافي التغير في مخصصات فنية أخرى
١,١٦٣	-	مخصص تعويض نهاية الخدمة
(٤٧,٩٨٢)	-	فوائد التزامات عقود ايجار
(١,٢٠٤)	-	أرباح بيع استثمارات عقارية
(٣١١,٤٠٦)	-	ايراد فوائد موجودات مالية بالتكلفة المطفأة
١٢,٢٥٤	(٣٠,٩٠١,٩٧٦)	فوائد دائنة
		التدفقات النقدية من الأنشطة التشغيلية قبل التغير في بنود رأس المال العامل
١٠٢,١٢٩	-	شيكات برسم التحصيل
٧٥١,٣٠٠	-	مدينون، بالصافي
٨١٠,٢٤٨	-	ذمم معيدي التأمين المدنية، بالصافي
٢٧٣,٧٣٥	٥٠	موجودات أخرى
-	٢٢,٣٢١	مبالغ مستحقة لجهات ذات علاقة
٣٩,١٣٣	-	دائنون
(١,٠٢٩,٧٦٨)	-	ذمم معيدي التأمين الدائنة
٩٥٦,٤٦٢	٢٤,٤٦٣	مطلوبات أخرى ومصاريف مستحقة
-	(٧,٧٠١,٥٤٤)	اثر عدم التوحيد مع الشركة التابعة
١,٩١٥,٤٩٤	(٣٨,٥٥٤,٩٣٨)	التدفقات النقدية من الأنشطة التشغيلية قبل الضريبة المدفوعة
(٨٤,٠٠٦)	-	ضريبة الدخل المدفوعة
١,٨٣١,٤٨٨	(٣٨,٥٥٦,٦٨٦)	صافي التدفقات النقدية (المستخدمة في)/المتولد من الأنشطة التشغيلية
		التدفقات النقدية من الأنشطة الاستثمارية:
٧٠٠,٠٠٠	-	موجودات مالية بالتكلفة المطفأة
٢٢٤,٢٣٩	-	المتحصل من بيع استثمارات عقارية
(١٤,٣٩٠)	-	قروض حملة وثائق الحياة
(٢٠,٣٢٦)	-	شراء ممتلكات ومعدات
(٢٤,٢٤٤,٣١٧)	-	ودائع لدى البنوك (تستحق بعد ثلاثة أشهر)
١,٢٠٤	-	ايراد فوائد موجودات مالية بالتكلفة المطفأة مقبوضة
٣١١,٤٠٦	-	فوائد دائنة مقبوضة
١٠,٥٠٩,٨٣٤	-	صافي النقد المتملك من شركة تابعة
-	٧٩,٢٩٣,٢٧٠	اثر عدم التوحيد مع الشركة التابعة
(١٢,٥٣٢,٣٥٠)	٧٩,٢٩٣,٢٧٠	صافي التدفقات النقدية المتولد من/المستخدم في الأنشطة الاستثمارية
		التدفقات النقدية من الأنشطة التمويلية:
١٦,٥٣٨,٩٧١	-	راس المال
(١٣٨,٤١٢)	-	مصاريف زيدة راس المال
(٧٢,٥٤٤)	-	توزيعات ارباح حقوق غير المسيطرين
-	-	تكاليف تمويل مدفوعة
-	-	قرض قصير الاجل
(٢٧٧,٩١٣)	-	فوائد مدينة
-	(٩٠١,٩٤٨)	توزيعات ارباح مدفوعة
-	٣,٢٥٣,٠٩٤	توزيعات ارباح خلال الفترة من الشركة التابعة
-	(٤٦,٣٢٥,٤٨٠)	اثر عدم التوحيد مع الشركة التابعة
١٦,٠٥٠,١٠٢	(٤٣,٩٧٤,٢٦٢)	صافي التدفقات النقدية (المستخدمة في)/المتولد من الأنشطة التمويلية
٥,٣٤٩,٢٤٠	(٣,٢٣٧,٦٧٨)	صافي النقد (المستخدم)/المتولد خلال السنة
١٧٤,٣٤٥	٣,٣٩٤,٢٤٠	أرصدة النقد في الصندوق ولدى البنوك في بداية السنة
٥,٥٢٣,٥٨٥	١٥٦,٥٦٢	أرصدة النقد في الصندوق ولدى البنوك في نهاية السنة

إن الإيضاحات المرفقة من ١ إلى ١١ تعتبر جزءاً لا يتجزأ من هذه القوائم المالية

إيضاح ١ - الوضع النظامي وطبيعة النشاط

تأسست شركة الشرق الأوسط القابضة المساهمة العامة المحدودة كشركة مساهمة عامة أردنية مركزها الرئيسي في عمان - المملكة الأردنية الهاشمية تحت رقم (٤٧١) بتاريخ ٢٩ شباط ٢٠٢٠. برأس مال يبلغ ٥٠٠,٠٠٠ دينار.

هذا وقد قررت الهيئة العامة في اجتماعها غير العادي المنعقد بتاريخ ٢٩ ايلول ٢٠٢٢ رفع رأس مال الشركة ليصبح ١٨,٠٨٩,٢٨٥ من خلال طرح أسهم للاكتتاب العام، وتم الاكتتاب بمبلغ ١٦,٥٣٨,٩٧١ دينار ليصبح رأس المال المدفوع ١٧,٠٣٨,٩٧١ بقيمة اسمية دينار للسهم الواحد.

تم إقرار القوائم المالية الموحدة بموجب قرار مجلس الإدارة المنعقد بتاريخ ٣١ اذار ٢٠٢٣.

إيضاح ٢ - أسس أعداد القوائم المالية

بيان الالتزام

تم إعداد هذه القوائم المالية المرفقة وفقاً للمعايير الدولية للتقرير المالي المعتمدة في المملكة الأردنية الهاشمية والمعايير والإصدارات الأخرى.

تعرض القوائم المالية بالدينار الأردني الذي يمثل عملة النشاط للشركة. وتدرج جميع المبالغ في القوائم المالية بالدينار الأردني. إن إعداد القوائم المالية وفقاً للمعايير الدولية للتقرير المالي يتطلب استخدام بعض التقديرات المحاسبية المهمة، كما يتطلب من إدارة الشركة ممارسة الأحكام في تطبيق السياسات المحاسبية للشركة، وسيتم الإفصاح عن الأحكام والتقديرات الهامة المتبعة في إعداد القوائم المالية ضمن فقرة مستقلة أدناه.

العملة الوظيفية وعملة العرض

تم إعداد القوائم المالية الموحدة وفقاً لمبدأ التكلفة التاريخية الموجودات المالية بالقيمة العادلة من خلال الدخل الشامل الآخر والموجودات المالية بالقيمة العادلة من خلال قائمة الدخل والتي تظهر بالقيمة العادلة بتاريخ القوائم المالية الموحدة المختصرة.

إيضاح ٣ - تطبيق معايير المحاسبة الدولية لأعداد التقارير المالية الجديدة والمعدلة

إن السياسات المحاسبية المتبعة في إعداد القوائم المالية الموحدة متفقة مع تلك التي اتبعت في إعداد القوائم المالية الموحدة للسنة المالية المنتهية في ٣١ كانون الأول ٢٠٢٢، باستثناء أن الشركة قامت بتطبيق التعديلات التالية اعتباراً من ١ كانون الثاني ٢٠٢٣، إن وجدت:

أ - معايير محاسبية جديدة ومعدلة سارية المفعول للسنة الحالية:

- المعيار الدولي للتقارير المالية (١٧) عقود التأمين (بما في ذلك تعديلات حزيران ٢٠٢٠ وكانون الأول ٢٠٢١ على المعيار الدولي للتقارير المالية ١٧).

- تعديلات على معيار المحاسبة الدولي (١) عرض القوائم المالية وبيان الممارسة للمعايير الدولية لأعداد التقارير المالية (٢) إصدار الأحكام النسبية - الإفصاح عن السياسات المحاسبية.

- تعديلات على معيار المحاسبة الدولي (١٢) الضرائب - الضرائب المؤجلة المتعلقة بالاصول والالتزامات الناشئة عن معاملة واحدة.

- تعديلات على معيار المحاسبة الدولي (١٢) ضرائب الدخل - الإصلاح الضريبي الدولي - قواعد نموذج الركيزة الثانية.

- تعديلات على معيار المحاسبة الدولي (٨) - السياسات المحاسبية، والتغييرات في التقديرات المحاسبية والأخطاء - تعريف التقديرات المحاسبية.

إيضاح ٣- تطبيق معايير المحاسبة الدولية لاعداد التقارير المالية الجديدة والمعدله (تابع)

ب- معايير صادرة وغير سارية المفعول:

المعيار	تاريخ السريان
تعديلات على المعيار الدولي للتقارير المالية رقم (١٠) ومعيار المحاسبة الدولي رقم (٢٨) : بيع او مشاركة الموجودات بين مستثمر وشركته الزميلة او مشروعة المشترك	لم يحدد تاريخ السريان بعد، مع السماح بالتطبيق المبكر.
تعديلات على معيار المحاسبة الدولي رقم (١) - عرض القوائم المالية - تصنيف الالتزامات كمتداولة او غير متداولة	في أو بعد ١ كانون الثاني ٢٠٢٤، مع السماح بالتطبيق المبكر.
تعديلات على معيار المحاسبة الدولي رقم (١) - عرض القوائم المالية - الالتزامات غير المتداولة مع التعهدات	في أو بعد ١ كانون الثاني ٢٠٢٤، مع السماح بالتطبيق المبكر.
تعديلات على معيار المحاسبة الدولي (٧) قائمة التدفقات النقدية والمعيار الدولي لاعداد التقارير المالية (٧) الادوات المالية: الافصاحات - ترتيبات تمويل الموردين	في أو بعد ١ كانون الثاني ٢٠٢٤، مع السماح بالتطبيق المبكر.
تعديل على المعيار الدولي لاعداد التقارير المالية رقم (١٦) عقود الايجار - التزامات الايجار في البيع واعادة الاستئجار.	في أو بعد ١ كانون الثاني ٢٠٢٤، مع السماح بالتطبيق المبكر.
المعيار الدولي لاعداد التقارير المالية إس ١- المتطلبات العامة للافصاح عن المعلومات المالية المتعلقة بالاستدامة	في أو بعد ١ كانون الثاني ٢٠٢٤، مع السماح بالتطبيق المبكر.
المعيار الدولي لاعداد التقارير المالية اس ٢- الافصاحات المتعلقة بالمناخ	في أو بعد ١ كانون الثاني ٢٠٢٤، مع السماح بالتطبيق المبكر.

إيضاح ٤- أسس الاعداد

أسس اعداد القوائم المالية

يتم توحيد القوائم المالية للشركات التابعة ابتداء من تاريخ ممارسة الشركة السيطرة وحتى تتوقف هذه السيطرة. يتم توحيد مصاريف وإيرادات الشركات التابعة في قائمة الدخل الشامل الموحدة من تاريخ سيطرة الشركة على الشركات التابعة وحتى تتوقف هذه السيطرة.

تتضمن القوائم المالية الموحدة القوائم المالية لشركة الشرق الأوسط القابضة المساهمة العامة المحدودة والشركات التابعة التالية كما في ٣١ كانون الأول ٢٠٢٣ علماً بأن لدى الشركة سيطرة على شركة الشرق الأوسط للتأمين بنسبة ٩٨,٣٦٪ ولم تقم الشركة بالتوحيد معها لعدم توفر قوائم مالية.

اسم الشركة	الصفة القانونية	بلد التأسيس	نسبة الملكية
شركة بوابة ليفنت للاستشارات الإدارية *	مساهمة خاصة	الأردن	٪١٠٠
شركة بوابة ليفنت للاستثمارات العقارية**	مساهمة خاصة	الأردن	٪١٠٠

*تأسست بوابة ليفنت للاستشارات لإدارية المساهمة الخاصة براس مال ٥٠,٠٠٠ دينار مسددة بالكامل وقد سجلت لدى وزارة الصناعة والتجارة بتاريخ ٢١ حزيران ٢٠٢٢ وهي مملوكة بالكامل من قبل الشركة الشرق الأوسط القابضة المساهمة العامة المحدودة.

** تأسست شركة بوابة ليفنت للاستثمارات العقارية المساهمة الخاصة ٥٠,٠٠٠ دينار مسددة بالكامل وقد سجلت لدى وزارة الصناعة والتجارة بتاريخ ٢١ حزيران ٢٠٢٢ وهي مملوكة بالكامل من قبل لشركة الشرق الأوسط القابضة المساهمة العامة المحدودة.

إيضاح ٥ - أهم السياسات المحاسبية

الادوات المالية

التصنيف والقياس

قام مجلس معايير المحاسبة الدولية خلال أيار ٢٠٢٠ بإصدار تعديلات على معيار المحاسبة الدولي رقم (١٦) الممتلكات والآلات والمعدات:

المتحصل من البيع قبل الاستخدام المعني والذي يمنع المنشآت من تخفيض كلفة الممتلكات والآلات والمعدات بقيمة المبالغ المتحصل من بيع منتج تم انتاجه خلال فترة إحضار الأصل إلى الموقع وتجهيزه للحالة اللازمة للعمل بالطريقة المقصودة التي تحددها الإدارة.

وفقاً لذلك يجب على المنشأة الاعتراف بالمبالغ المتحصلة من بيع هذه المنتجات وتكلفة انتاجها في الأرباح أو الخسائر. لم يكن لهذه التعديلات أثر جوهري على القوائم المالية الموحدة للشركة.

العقود الخاسرة - كلفة التزامات العقود - تعديلات على معيار المحاسبة الدولي رقم (٣٧)

قام مجلس معايير المحاسبة الدولية خلال أيار ٢٠٢٠، بإصدار تعديلات على معيار المحاسبة الدولي رقم (٣٧) والتي تحدد التكاليف التي يجب على المنشأة ان تأخذها بعين الاعتبار عند تقييم ما اذا كان العقد الخاسر او سينتج عنه خسارة. تطبق التعديلات طريقة "التكلفة المباشرة". ان التكاليف المباشرة المتعلقة بعقود بيع البضائع أو الخدمات تتضمن كلا من التكاليف الإضافية والتكاليف الموزعة المتعلقة بأنشطة العقد بشكل مباشر. لا تتعلق المصاريف الادارية والعمومية بالعقود بشكل مباشر ولذلك يتم استبعادها إلا إذا تم تحميلها الى الطرف الاخر بموجب شروط العقد.

لم يكن لهذه التعديلات أثر جوهري على القوائم المالية الموحدة للشركة

كجزء من التحسينات على معالجة معايير التقارير المالية الدولية للأعوام من ٢٠١٨-٢٠٢٠، أصدر مجلس معايير المحاسبة الدولية تعديلاً على معيار التقارير المالية الدولي رقم (٩). يوضح التعديل الرسوم التي تأخذها الشركة بعين الاعتبار عند تقييم ما إذا كانت شروط المطالبات المالية الجديدة أو المعدلة تختلف اختلافاً جوهرياً عن شروط المطالبات المالية الأصلية. تشمل هذه الرسوم تلك المدفوعة أو المستلمة من قبل المقرض والمقرض فقط، بما في ذلك الرسوم المدفوعة أو المستلمة من قبل المقرض أو المقرض نيابة عن الآخر. تقوم الشركة بتطبيق التعديل على المطالبات المالية التي يتم تعديلها أو تبادلها في أو بعد بداية السنة المالية التي تطبق فيها الشركة هذا التعديل.

لم يكن لهذه التعديلات أثر جوهري على القوائم المالية الموحدة للشركة.

معلومات القطاعات

قطاع الأعمال يمثل مجموعة من الموجودات والعمليات التي تشترك معا في تقديم منتجات او خدمات خاضعة لمخاطر وعوائد تختلف عن تلك المتعلقة بقطاعات اعمال اخرى والتي يتم قياسها وفقاً للتقارير التي تم استعمالها من قبل الادارة وصانعي القرار لدى الشركة.

القطاع الجغرافي يرتبط في تقديم منتجات او خدمات في بيئة اقتصادية محددة خاضعة لمخاطر وعوائد تختلف عن تلك المتعلقة بقطاعات عمل في بيئات اقتصادية.

استخدام التقديرات

إن إعداد القوائم المالية الموحدة وتطبيق السياسات المحاسبية يتطلب من إدارة الشركة القيام بتقديرات واجتهادات تؤثر في مبالغ الموجودات والمطلوبات المالية والإفصاح عن الالتزامات المحتملة. كما ان هذه التقديرات والاجتهادات تؤثر في الإيرادات والمصاريف والمخصصات وكذلك في التغييرات في القيمة العادلة التي تظهر ضمن حقوق الملكية. وبشكل خاص يتطلب من إدارة الشركة إصدار أحكام واجتهادات هامة لتقدير مبالغ التدفقات النقدية المستقبلية وأوقاتها. إن التقديرات المذكورة مبنية بالضرورة على فرضيات وعوامل متعددة لها درجات متفاوتة من التقدير وعدم التيقن وان النتائج الفعلية قد تختلف عن التقديرات وذلك نتيجة التغيرات الناجمة عن أوضاع وظروف تلك التقديرات في المستقبل.

شركة الشرق الأوسط القابضة
(شركة المساهمة العامة المحدودة)
إيضاحات حول القوائم المالية الموحدة
للسنة المالية المنتهية في ٣١ كانون الأول ٢٠٢٣
(دينار أردني)

إيضاح ٥ - أهم السياسات المحاسبية (تابع)
استخدام التقديرات (تابعة)

- فيما يلي تفاصيل التقديرات الجوهرية التي قامت بها الإدارة:
- يتم تكوين مخصص خسائر انتمائية متوقعة اعتماداً على أسس وفرضيات معتمدة من قبل إدارة الشركة لتقدير المخصص الواجب تكوينه بموجب متطلبات معيار التقارير المالية الدولي رقم (٩).
 - يتم تحميل السنة المالية بما يخصها من نفقة ضريبة الدخل وفقاً للأنظمة والقوانين.
 - تقوم الإدارة بإعادة تقدير الأعمار الإنتاجية للموجودات الملموسة بشكل دوري لغايات احتساب الاستهلاكات السنوية اعتماداً على الحالة العامة لتلك الموجودات وتقديرات الأعمار الإنتاجية المتوقعة في المستقبل، ويتم أخذ خسارة التدني (إن وجدت) في قائمة الدخل المختصرة.
 - يتم تقدير مخصص الادعاءات والمخصصات الفنية اعتماداً على دراسات فنية ووفقاً لتعليمات البنك المركزي الأردني كما يتم احتساب المخصص الحسابي وفقاً لدراسات اكتوارية.
 - يتم تكوين مخصص لقاء القضايا المقامة ضد الشركة اعتماداً على دراسة قانونية معدة من قبل محامي الشركة والتي بموجبها يتم تحديد المخاطر المحتمل حدوثها في المستقبل، ويعاد النظر في تلك الدراسات بشكل دوري.

إيضاح ٦ - استثمار في شركة تابعة

ان تفاصيل هذا البند كما يلي:

نسبة المساهمة	الدولة	طبيعة النشاط	٢٠٢٣	٢٠٢٢
٩٨,٣٦٪	الأردن	التأمين	٣٩,١٧٣,١٠٣	-

فيما يلي الحركة على الاستثمار في شركة تابعة:

٢٠٢٣	
٢٠,٤٨٢,٣١٧	رصيد في بداية السنة
٣٦٥,٠٢٨	استثمار خلال السنة
٢٠,٩٤٤,٤٧٢	أثر الاستحواذ على شركة تابعة تحت السيطرة المشتركة
١,٢٨٢,٣٢٥	صافي حصة الشركة من ارباح شركة تابعة
(٦٤٧,٩٤٥)	صافي حصة الشركة من الدخل الشامل الآخر للشركة تابعة
(٣,٢٥٣,٠٩٤)	توزيعات ارباح خلال السنة
٣٩,١٧٣,١٠٣	رصيد في نهاية السنة

لم تقم الشركة بتوحيد القوائم المالية مع الشركة التابعة شركة الشرق الأوسط للتأمين المساهمة العامة المحدودة وتم المحاسبة عن الاستثمار باستخدام طريقة حقوق الملكية كما في ٣١ كانون الأول ٢٠٢٣ .

شركة الشرق الأوسط القابضة
(شركة المساهمة العامة المحدودة)
إيضاحات حول القوائم المالية الموحدة
للسنة المالية المنتهية في ٣١ كانون الأول ٢٠٢٣
(دينار أردني)

إيضاح ٧- المعاملات مع جهات ذات علاقة

تمثل المعاملات مع جهات ذات علاقة علاقة المعاملات التي تمت مع الشركات التابعة للشركة، يتم اعتماد الأسعار والشروط المتعلقة بهذه العمليات من قبل إدارة الشركة.
فيما يلي ملخص أرصدة الجهات ذات العلاقة الظاهرة في قائمة المركز المالي الموحدة للشركة.

٣١ كانون الأول ٢٠٢٢ (مدققة)	٣١ كانون الأول ٢٠٢٣ (غير مدققة)	مبالغ مستحقة الى جهات ذات علاقة
-	٢٢,٣٢١	شركة الشرق الأوسط للتأمين المساهمة العامة (شركة تابعة)

إيضاح ٨- ضريبة الدخل

لم يتم احتساب مخصص لضريبة الدخل عن الفترة المنتهية في ٣١ كانون الأول ٢٠٢٣، و ٣١ كانون الأول ٢٠٢٢ حيث أن نشاط الحركة معفي من ضريبة الدخل وفقاً لقانون الضريبة الخل رقم (٣٤) لسنة ٢٠١٤ وتعديلاته.

إيضاح ٩- رأس المال

يبلغ رأس المال لشركة المكتتب به والمدفوع به والمدفوع ١٧,٠٣٨,٩٧١ دينار موزع على ١٧,٠٣٨,٩٧١ سهم بقيمة دينار للسهم الواحد.

إيضاح ١٠- حصة السهم الأساسية والمخفضة من الربح

يتم احتساب للسهم الواحد بقيمة الخسارة للفترة على معدل الكمرج لعدد الأسهم خلال الفترة كما يلي:

٢٠٢٢	٢٠٢٣	ربح السنة
٦,٤٨٩,٨٠٠	١,١٠٤,٨٨٧	المتوسط المرجح لعدد الأسهم
١٧,٠٣٨,٩٧١	١٧,٠٣٨,٩٧١	الحصة الأساسية والمخفضة للسهم من ربح الفترة
٠,٣٨١	٠,٠٦٥	إن الحصة الأساسية للسهم من ربح الفترة مساوية للحصة المخفضة للسهم من ربح السنة.

إيضاح ١١- الأدوات المالية - إدارة المخاطر

مخاطر العملات:

هي المخاطر الناجمة عن تغير قيمة الأدوات المالية نتيجة للتقلبات في أسعار صرف العملات الأجنبية. إن معاملات الشركة هي في الغالب بالدينار الأردني والدولار الأمريكي. إن المعاملات بالدينار الأردني مرتبط بشكل فعال مع الدولار الأمريكي، فإن مخاطر الصرف أيضاً تدار بشكل فعال.

مخاطر السيولة:

مخاطر السيولة هي مخاطر مواجهة منشأة ما صعوبة في الحصول على الأموال لمقابلة ارتباطاتها المتعلقة بالأدوات المالية. قد تنشأ مخاطر السيولة من عدم القدرة على بيع أصل مالي بسرعة بمبلغ يقارب قيمته العادلة. تدير الشركة مخاطر السيولة من خلال الاحتفاظ باحتياطيات كافية، والمراقبة المستمرة للتدفقات النقدية وموازنة استحقاقات الأصول والالتزامات المالية.

إيضاح ١٢- أرقام المقارنة

إن أرقام المقارنة للسنة السابقة موحدة مع الشركة التابعة الشرق الأوسط للتأمين.

إيضاح ١٣- اعتماد القوائم المالية الموحدة

تم اعتماد هذه القوائم المالية الموحدة من قبل مجلس الإدارة بتاريخ ٣١ آذار ٢٠٢٤

الشـرق الأوسط ط

القابضة

تقرير الحوكمة

الشرق الأوسط القبضة

تقرير الحوكمة

تولي شركة الشرق الأوسط القبضة اهتماماً كبيراً بتطبيق برنامج الحوكمة بهدف رفع مستوى الشفافية وتعزيز مستوى الإدارة والإشراف على المخاطر وقد تم اعداد هذا التقرير وفقاً لتعليمات حوكمة الشركات المساهمة المدرجة لسنة ٢٠١٧ الصادرة عن هيئة الأوراق .

أ- المعلومات والتفاصيل المتعلقة بتطبيق أحكام هذه التعليمات وقواعد حوكمة الشركات في الشركة .

تم إدراج شركة الشرق الأوسط القبضة في بورصة عمان بتاريخ ٢٠٢٣/١٠/١٠ .

ب- أسماء أعضاء مجلس الإدارة الحاليين والمستقبليين خلال السنة وتحديد فيما إذا كان العضو تنفيذي أو غير تنفيذي ومستقل وغير مستقل .

مجلس الإدارة

يتشكل مجلس الإدارة من عشرة أعضاء يتم إنتخابهم من قبل الهيئة العامة لمدة أربع سنوات ، وتغطي فترة مجلس الإدارة حالياً من عام ٢٠٢٠ ولغاية ٢٠٢٤ .

الرقم	الاسم	المنصب	الصفة
١-	السيد زيد سمير قعوار	رئيس مجلس الإدارة	غير تنفيذي غير مستقل
٢-	السيد يزيد عدنان المفتي	نائب رئيس مجلس الإدارة	غير تنفيذي غير مستقل
٣-	السيد اياد نبيه الحجي	عضو	غير تنفيذي غير مستقل
٤-	السيد "محمد نبيل" عبد الهادي حمودة	عضو	غير تنفيذي غير مستقل
٥-	السيد شاكر توفيق فاخوري	عضو	غير تنفيذي غير مستقل
٦-	معالي السيد فارس عيد القطارنه	عضو	غير تنفيذي غير مستقل
٧-	السيد كريم مهدي الصيفي	عضو	غير تنفيذي غير مستقل
٨-	السيد فادي رشدي أبو فزع	عضو	غير تنفيذي غير مستقل
٩-	السيد يزن جهاد البرغوثي لغاية تاريخ ٢٠٢٣/١٢/١٠	عضو	غير تنفيذي غير مستقل
١٠-	السيد فارس اسامه التلهوني	عضو	غير تنفيذي غير مستقل

جـ- أسماء ممثلي أعضاء مجلس الإدارة الاعتباريين وتحديد فيما إذا كان الممثل تنفيذي أو غير تنفيذي ومستقل أو غير مستقل .

الرقم	الاسم	المنصب	الصفة
١-	السيد زيد سمير قعووار ممثلاً عن السادة شركة الشرق الأوسط للاعمار	رئيس مجلس الإدارة	غير تنفيذي غير مستقل
٢-	السيد "محمد نبيل" عبد الهادي حمودة ممثلاً عن السادة شركة كيماويات الأردن	عضو	غير تنفيذي غير مستقل
٣-	السيد اياد نبيه الحجي ممثلاً عن السادة شركة الظافر للاستثمار	عضو	غير تنفيذي غير مستقل
٤-	السيد شاكر توفيق فاخوري ممثلاً عن السادة بنك الأردن	عضو	غير تنفيذي غير مستقل

د - المناصب التنفيذية في الشركة وأسماء الأشخاص الذين يشغلونها .

لا يوجد مناصب تنفيذية في الشركة وأسماء أشخاص يشغلونها .

هـ- جميع عضويات مجالس الإدارة التي يشغلها عضو مجلس الإدارة في الشركات المساهمة العامة إن وجدت .

معالي السيد فارس عيد القطارنه

- عضو مجلس إدارة - شركة اسمنت الشمالية .
- عضو مجلس إدارة - شركة الشرق الأوسط للتأمين .

السيد كريم مهدي الصيفي

- عضو مجلس إدارة - شركة الشرق الأوسط للتأمين .

السيد فادي رشدي أبو فزع

- عضو مجلس إدارة - شركة الشرق الأوسط للتأمين .

السيد يزن جهاد البرغوثي - لغاية تاريخ ٢٠٢٣/١٢/١٠

- عضو مجلس إدارة - شركة الشرق الأوسط للتأمين .

السيد فارس أسامه التلهوني

- عضو مجلس إدارة - شركة الشرق الأوسط للتأمين .

و- اسم ضابط ارتباط الحوكمة في الشركة .

السيد مؤنس جميل حداد

ز- أسماء اللجان المنبثقة عن مجلس الإدارة .

لا يوجد حيث لم يتم تشكيل أية لجان منبثقة عن مجلس الإدارة (لجنة التدقيق، ولجنة الترشيحات والمكافآت، ولجنة الحوكمة، ولجنة إدارة المخاطر)

ح- إسم رئيس وأعضاء لجنة التدقيق ونبذة عن مؤهلاتهم وخبراتهم المتعلقة بالأمر المالية والمحاسبية .

لا يوجد رئيس ولا يوجد أعضاء لجنة تدقيق ونبذة عن مؤهلاتهم وخبراتهم المتعلقة بالأمر المالية والمحاسبية لعدم تشكيل لجنة تدقيق .

ط- إسم رئيس وأعضاء كل من لجنة الترشيحات والمكافآت، ولجنة الحوكمة، ولجنة إدارة المخاطر

لا يوجد رئيس وأعضاء لجنة الترشيحات والمكافآت، ولجنة الحوكمة، ولجنة إدارة المخاطر لعدم تشكيل لجان .

ي- عدد اجتماعات كل من اللجان خلال السنة مع بيان الأعضاء الحاضرين .

لا يوجد لم يتم عقد أي اجتماعات لجان خلال السنة لعدم تشكيل أي من اللجان التالية : (لجنة التدقيق، لجنة الترشيحات والمكافآت، لجنة الحوكمة، لجنة إدارة المخاطر) .

ك - عدد اجتماعات لجنة التدقيق مع مدقق الحسابات الخارجي خلال السنة .

لا يوجد لم يتم عقد أي اجتماعات لجنة التدقيق مع مدقق الحسابات الخارجي خلال السنة لعدم تشكيل لجنة تدقيق .

ل- عدد اجتماعات مجلس الإدارة خلال السنة مع بيان الأعضاء الحاضرين لكل اجتماع .

اجتمع مجلس الإدارة (٦) اجتماعات خلال السنة وفيما يلي الأعضاء الحاضرين لكل اجتماع :

أعضاء مجلس الإدارة	الاجتماع الأول ٢٠٢٣/١/٢٦	الاجتماع الثاني ٢٠٢٣/٤/٢٧	الاجتماع الثالث ٢٠٢٣/٥/٣٠	الاجتماع الرابع ٢٠٢٣/٧/٦	الاجتماع الخامس ٢٠٢٣/١٠/٣١	الاجتماع السادس ٢٠٢٣/١٢/٢١
السيد زيد سمير قعوار	حاضر	حاضر	حاضر	حاضر	حاضر	حاضر
السيد يزيد عدنان المفتي	غائب	غائب	حاضر	حاضر	حاضر	حاضر
السيد اياد نبيه الحجي	حاضر	حاضر	حاضر	حاضر	حاضر	غائب
السيد "محمد نبيل" عبد الهادي حمودة	حاضر	غائب	حاضر	حاضر	غائب	حاضر
السيد شاكرا توفيق فاخوري	حاضر	غائب	حاضر	غائب	غائب	غائب
معالي السيد فارس عيد القطارنه	حاضر	حاضر	حاضر	حاضر	غائب	غائب
السيد كريم مهدي الصيفي	حاضر	حاضر	حاضر	حاضر	حاضر	حاضر
السيد فادي رشدي أبو فزع	حاضر	حاضر	حاضر	حاضر	حاضر	حاضر
السيد يزنا جهاد البر غوثي لغاية تاريخ ٢٠٢٣/١٢/١٠	حاضر	حاضر	حاضر	حاضر	حاضر	غائب
السيد فارس اسامة التلهوني	حاضر	حاضر	حاضر	حاضر	حاضر	حاضر

رئيس مجلس الادارة

زيد سمير قعوار

