



التقرير السنوي التاسع والخمسون

٢٠٢٣



شركة الحمة المعدنية الأردنية
المساهمة العامة المحدودة



تأسست عام ١٩٦٤

شركة الحمة المعدنية الأردنية

شركة مساهمة عامة

تأسست عام ١٩٦٤

التقرير السنوي التاسع والخمسون لمجلس الإدارة

عن أعمال الشركة والقوائم المالية

للسنة المنتهية في ٣١ كانون الأول ٢٠٢٣

موقع الحمة السياحي / الحمة الأردنية

هاتف ٠٢/٧٥٠٠٥٠٥ فاكس ٠٢/٧٥٠٠٥١١

الإدارة العامة / عمان

هاتف ٤٦٥١٢٢٨ فاكس ٤٦٥١٥٣٣

ص.ب ٥٣١٥ عمان ١١١٨٣ الأردن



تأسست عام ١٩٦٤



٥	مجلس الإدارة
٧	كلمة رئيس مجلس الإدارة
٨	تقرير مجلس الإدارة
٨	أولاً: نشاطات وفعاليات الشركة
٨	ثانياً: الوضع المالي للشركة
٩	ثالثاً: التطلعات المستقبلية للشركة لعام ٢٠٢٤ المقبل
١٠	رابعاً: عملاً بأحكام تعليمات الإفصاح الصادرة من هيئة الأوراق المالية فإن مجلس الإدارة يدرج تالياً ما يلي:
١٠	١. أنشطة الشركة الرئيسية وأماكن الشركة الجغرافية وعدد الموظفين في كل منها وحجم الاستثمار الرأسمالي للشركة
١٠	٢. الشركات التابعة للشركة
١١	٣. أسماء أعضاء مجلس الإدارة ونبذة تعريفية عن كل منهم وأسماء ورتب اشخاص الإدارة العليا ونبذة تعريفية عن كل منهم
١٥	٤. أسماء كبار مالكي الأسهم وعدد الأسهم المملوكة لكل منهم مقارنة مع السنة السابقة
١٥	٥. الوضع التنافسي للشركة ضمن قطاع نشاطها
١٥	٦. درجة الاعتماد على موردين محددين أو عملاء رئيسيين محلياً أو خارجياً
١٥	٧. الحماية الحكومية أو الامتيازات التي تتمتع بها الشركة أو أي من منتجاتها بموجب القوانين والأنظمة أو غيرها
١٧	٨. القرارات الصادرة عن الحكومة أو المنظمات الدولية أو غيرها التي لها تأثير مادي على عمل الشركة أو منتجاتها وقدرتها التنافسية
١٨	٩. الهيكل التنظيمي للشركة وعدد موظفيها وفئات مؤهلاتهم وبرامج التأهيل والتدريب لموظفي الشركة
١٩	١٠. المخاطر التي تتعرض الشركة لها
١٩	١١. الانجازات التي حققتها الشركة خلال السنة المالية ٢٠٢٣
١٩	١٢. الأثر المالي لعمليات ذات طبيعة غير متكررة حدثت خلال السنة المالية ولا تدخل ضمن نشاط الشركة الرئيسي
١٩	١٣. السلسلة الزمنية للأرباح أو الخسائر المحققة والأرباح الموزعة وصافي حقوق المساهمين وأسعار الأوراق المالية
٢٠	١٤. تحليل المركز المالي للشركة ونتائج أعمالها خلال السنة المالية ٢٠٢٣
٢١	١٥. التطورات المستقبلية الهامة والخطة المستقبلية للشركة لسنة المقبلة
٢١	١٦. مقدار أتعاب التدقيق للشركة ومقدار أي أتعاب عن خدمات أخرى تلقاها المدقق أو مستحقة له
٢٢	١٧. أ - عدد الأوراق المالية المملوكة من قبل أعضاء مجلس الإدارة
٢٣	ب - عدد الأوراق المملوكة من قبل أشخاص الإدارة العليا التنفيذية
٢٣	ج - عدد الأوراق المملوكة لأقارب أعضاء مجلس الإدارة وأقارب أشخاص الإدارة العليا التنفيذية
٢٣	١٨. أ - المزايا والمكافآت التي يتمتع بها كل من رئيس وأعضاء مجلس الإدارة
٢٤	ب - المزايا والمكافآت التي يتمتع بها أشخاص الإدارة العليا التنفيذية
٢٤	١٩. التبرعات والمنح التي دفعتها الشركة خلال السنة المالية
٢٤	٢٠. العقود والمشاريع والارتباطات التي عقدتها الشركة المصدرة مع الشركات التابعة أو الشقيقة أو الحليفة أو رئيس مجلس الإدارة أو المدير العام أو أي موظف في الشركة أو أقاربهم
٢٤	٢١. أ. مساهمة الشركة في حماية البيئة
٢٤	ب. مساهمة الشركة في خدمة المجتمع المحلي
٢٥	قواعد الحوكمة والقواعد الإرشادية للحوكمة ومدى التزام الشركة في تطبيقها
٢٦	الإقرارات
٢٦	توصيات مجلس الإدارة للهيئة العامة العادية



تأسست عام ١٩٦٤



صور فوتوغرافية للبناء الخارجي لمشروع النزل البيئي

تمتلك الشركة قطع اراضي في منطقة الحمة الأردنية وهي قرية أردنية تقع في حوض وادي اليرموك شمال المملكة حيث تبعد عن عمان مسافة ١٠٠ كم إلى الشمال و٩ كم شمال منطقة أم قيس الأثرية، ويقدر عدد سكانها بـ ٣,٢٧ نسمة حسب إحصاء ٢٠١٨.

تقوم الشركة ببناء منتجع بيئي يحتوي على ثلاثين غرفة فندقية وبرك سباحة علاجية ومطاعم.



مجلس الإدارة

رئيس مجلس الإدارة

السيد ياسين خليل "محمد ياسين" التلهوني
ممثل شركة زارة للاستثمار القابضة

نائب رئيس مجلس الإدارة

السيد سهل مروان أكرم دودين
ممثل شركة رم للفنادق والسياحة

عضو مجلس الإدارة

اعتباراً من ٢٠٢٣/٣/١٤

السيد كميل عبد الرحمن إبراهيم سعد الدين
ممثل شركة فنادق النبطي

عضو مجلس الإدارة

السيد خالد صبيح طاهر المصري
ممثل الشركة الوطنية للفنادق والسياحة

عضو مجلس الإدارة

السيد أحمد إبراهيم محمد جمجوم
ممثل شركة عمان للاستثمار السياحي

عضو مجلس الإدارة

السيد مالك الخوري بولس بطرس حداد
ممثل شركة النقلات السياحية الأردنية – جت

عضو مجلس الإدارة

السيد ثامر أحمد عبد المجيد عبيدات
ممثل شركة زارة للاستثمار القابضة

عضو مجلس الإدارة المنتدب لإدارة أعمال الشركة
المدير المالي المنتدب من شركة زارة للاستثمار القابضة

السيد أحمد إبراهيم جمجوم
السيد معتز نوفان السلايطة

مدققو حسابات الشركة
المستشار القانوني للشركة

السادة أرنست ويونغ
الأستاذ غيث إبراهيم عيسى المعاني



تأسست عام ١٩٦٤



صوره ثلاثية الابعاد للتصميم الهندسي للردهة في مشروع النزل البيئي

تأسست شركة الحمة المعدنية الأردنية بتاريخ ٤ حزيران ١٩٦٤، ويتميز موقع الحمة بالينابيع المعدنية الساخنة ليجمع بذلك بين الجمال، والفوائد الصحية لكل من يرتاد المكان، وذلك لغنى تلك المياه بالعناصر المعدنية المفيدة التي تخرج من باطن الأرض، كما تتميز أراضي الشركة بغطاء تربة جيد مما يساهم في اقامة مساحات كبيرة من المناطق الزراعية والتي تتميز بالمناظر الخلابة والمتميزة بالإضافة لتعزيز الخصوصية لنزلاء.



كلمة رئيس مجلس الإدارة

حضرات السيدات والسادة مساهمي الشركة الكرام السلام عليكم ورحمة الله وبركاته

في البداية أتقدم إليكم بأطيب التحيات، وأرحب بحضوركم الكريم، ومن دواعي سعادتي أن أقدم التقرير السنوي التاسع والخمسون لمساهمي شركة الحمة المعدنية الأردنية المساهمة العامة المحدودة لنستعرض أهم المحطات التي مرت بها شركتكم في عام ٢٠٢٣، بالإضافة إلى الخطة المستقبلية لعام ٢٠٢٤.

يطيب لي في مستهل كلمتي أن أبلغكم بالتطورات التي حصلت لمشروع شركتكم في عام ٢٠٢٣ والذي يعتبر من المشاريع الرائدة في مجال الفنادق البيئية والذي سيغطي ما مساحته ٦ دونمات تقريباً، فقد تم الانتهاء من المرحلة الأولى للمشروع والتي بدأت في نهاية العام ٢٠٢٠ بكلفة وصلت إلى ٣٧ مليون دينار والتي شملت أعمال الحفر والأعمال الإنشائية.

وفيما يتعلق بالمرحلة الثانية والتي تشمل أعمال التشطيبات والأعمال الكهروميكانيكية تواجه شركتكم عراقيل في منح رخصة الإنشاءات من الجهات الرسمية والمتعلقة بترخيص نبع المياه القائم، بالإضافة إلى معوقات التغيير في كميات تدفق المياه المتعلقة في مستويات مياه البركة حيث قامت شركتكم بالتعاقد مع شركات مختصة في الإشراف والتنفيذ للأعمال المطلوبة وسيتم حل المشكلة ضمن الحلول المزمع تنفيذها.

أضف إلى ذلك التداعيات السلبية لإحداث غزة والتي أثرت على الدول المحيطة وأضررت بالقطاع السياحي حيث يقتضي التريث في الإنفاق على المشروع لعدم وضوح الرؤيا بالوقت الحالي إذ ان التوقعات تعتمد إلى حد كبير على مدة استمرار هذه الأحداث حيث من المرتقب أن يتم الانتهاء من المرحلة الثانية بنهاية عام ٢٠٢٧ وسيصار بعد ذلك البدء في العمليات التشغيلية للمشروع.

وفي ذات السياق وبهدف تمويل مشروع النزل البيئي وحتى تتمكن الشركة من الانتهاء من المشروع والذي من المتوقع أن تتراوح كلفته الإجمالية بين ٨,٥ – ٩,٥ مليون دينار من خلال التمويل عن طريق زيادة رأس المال بعيداً عن الاقتراض بالإضافة لتعزيز المركز المالي للشركة. فقد وافقت الهيئة العامة بتاريخ ١٨ نيسان ٢٠٢٣ على زيادة رأس مال الشركة المصرح به بمبلغ ٧ مليون دينار / سهم لكل مساهم كل حسب نسبة مساهمته ليرتفع رأس المال المصرح به من ٢ مليون دينار / سهم إلى ٩ مليون دينار / سهم، حيث تم تغطية الزيادة عن طريق طرح ٧ مليون سهم للاكتتاب من خلال العرض العام الموجه إلى مساهمي الشركة كل حسب نسبة مساهمته وبالقائمة الاسمية البالغة دينار واحد للسهم وبتاريخ ٢٥ أيلول ٢٠٢٣، تم زيادة رأس مال الشركة المكتتب به والمدفوع بمبلغ ٢٠٢٠٢٤٠٢٤٠٢ دينار ليصبح ٢٠٢٠٢٤٠٢٤٠٢ دينار / سهم حيث قامت إدارة شركتكم بربط مبالغ زيادة رأس المال في حساب الودائع البنكية للشركة وبسعر فائدة بلغ ٦ %.

وعلى صعيد النتائج المالية وبالرغم من عدم وجود أية إيرادات تشغيلية وحصيلة إيرادات الفوائد البنكية على ودائع الشركة والتي وصلت إلى ١٠٨٠ ألف دينار لعام ٢٠٢٣ مقارنة بمبلغ ٢٠٠٨ ألف دينار لعام ٢٠٢٢ فقد بلغ صافي ارباح الشركة مبلغ ٢٠٣ ألف دينار مقارنة بصافي ربح بمبلغ ٦٠ ألف دينار لعام ٢٠٢٢، نتيجة تسجيل تكاليف التمويل البالغة ٨٧٤ ألف دينار في العام ٢٠٢٣ أثر تطبيق معيار المحاسبة الدولي رقم ٢٣ والذي يستوجب توقف رسملة تكاليف الإقراض مقارنة بتكاليف تمويل بلغت ٦٤ ألف دينار في العام ٢٠٢٢ تم تسجيلها في حساب المشروع ذلك أن شروط الرسملة كانت متحققة في العام ٢٠٢٢.

وستحرص شركتكم لعام ٢٠٢٤ على تسخير كافة الجهود في بناء مشروع النزل البيئي والذي سيعزز مفهوم تطوير البيئة السياحية المعتمدة على تنمية المواقع والذي من شأنه وضع المنطقة بأكملها على خارطة السياحة الأردنية وتنعكس آثاره على المجتمع المحلي بحيث يوفر لسكان المنطقة فرص عمل إلى جانب التركيز على البعد البيئي والاجتماعي لتطوير المنطقة ليكون مشروعاً حيوياً يعمل على استقطاب السياحة المحلية والخارجية وتراعي الشروط والمعايير الدولية لمشاريع السياحة البيئية.

وختاماً، أود أن أعرب عن شكري لجميع السادة المساهمين على تفهمهم واستمرار دعمهم، وجميع أعضاء مجلس الإدارة والعاملين فيها الذين لم يدخروا جهداً في سعيهم الدؤوب في خدمة المساهمين وتعزيز مصالح الشركة.

رئيس مجلس الإدارة

ياسين خليل التلهوني



تقرير مجلس الإدارة

التقرير السنوي التاسع والخمسون

لمجلس إدارة شركة الحمة المعدنية الأردنية المساهمة العامة المحدودة

حضرات السادة مساهمي الشركة الكرام،

يسر مجلس إدارة شركة الحمة المعدنية الأردنية المساهمة العامة المحدودة أن يرحب بكم ويشكركم على تلبية دعوته لحضور الاجتماع السنوي العادي للهيئة العامة، ويرجو أن يقدم لكم التقرير السنوي التاسع والخمسون عن نشاطات الشركة وإنجازاتها خلال السنة المالية المنتهية في ٣١ كانون الأول ٢٠٢٣ شاملاً القوائم المالية وكذلك التطلعات المستقبلية للشركة للعام المقبل ٢٠٢٤، وفيما يلي موجز عن أهم فعاليات الشركة ونشاطاتها لعام ٢٠٢٣:

أولاً: نشاطات وفعاليات الشركة:

- تملك مواقع المياه المعدنية في منطقة الحمة الأردنية لغايات إنشاء النزل والفنادق والمطاعم.
- دعم وتوفير فرص عمل لسكان المنطقة بالإضافة الى تنشيط السياحة الترفيهية والعلاجية بما يتلاءم مع السياحة الحديثة وتعزيز مفاهيم تطوير البيئة السياحية.

ثانياً: الوضع المالي للشركة:

في ضوء عدم وجود إيرادات تشغيلية، تشير القوائم المالية للشركة كما في ٣١ كانون الأول ٢٠٢٣ إلى ما يلي:

بلغ صافي ارباح الشركة مبلغ ٢٣ ألف دينار مقارنة بصافي ربح بمبلغ ٦ ألف دينار لعام ٢٠٢٢ حيث بلغت إيرادات الفوائد البنكية على ودائع الشركة مبلغ ١٠٨ ألف دينار لعام ٢٠٢٣ مقارنة بمبلغ ٢٠٨ ألف دينار لعام ٢٠٢٢، وفي المقابل تم تسجيل تكاليف التمويل البالغة ٨٧٤ ألف دينار في العام ٢٠٢٣ أثر تطبيق معيار المحاسبة الدولي رقم ٢٣ والذي يستوجب توقف رسملة تكاليف الإقراض مقارنة بتكاليف تمويل بلغت ٦٤ ألف دينار في العام ٢٠٢٢ تم تسجيلها في حساب المشروع ذلك أن شروط الرسملة كانت متحققة في العام ٢٠٢٢.

بتاريخ ١٨ نيسان ٢٠٢٣، وافقت الهيئة العامة على زيادة رأس مال الشركة المصرح به بمبلغ ٧ مليون دينار / سهم لكل مساهم كل حسب نسبة مساهمته ليرتفع رأس المال المصرح به من ٢ مليون دينار / سهم إلى ٩ مليون دينار / سهم، ويتم تغطية الزيادة عن طريق طرح ٧ مليون سهم للاكتتاب من خلال العرض العام الموجه إلى مساهمي الشركة كل حسب نسبة مساهمته وبالقيمة الاسمية للسهم البالغة دينار واحد . بتاريخ ٢٥ أيلول ٢٠٢٣، تم زيادة رأس مال الشركة المكتتب به والمدفوع بمبلغ ٤٠٢٠٢٢ دينار ليصبح ٤٠٢٠٢٢٠٢ دينار / سهم.



ثالثاً: التطلمات المستقبلية للشركة لعام ٢٠٢٤ المقبل:

تم الانتهاء من المرحلة الأولى للمشروع والتي بدأت في نهاية العام ٢٠٢٠ بكلفة وصلت الى ٣٧ مليون دينار والتي شملت أعمال الحفر والأعمال الإنشائية. وبخصوص العام ٢٠٢٤ تعمل الشركة على الحصول على رخصة الإنشاءات من الجهات الرسمية والمتعلقة بترخيص نبع المياه القائم، بالإضافة الى حل التغيير في كميات تدفق المياه المتعلقة في مستويات مياه البركة من خلال التعاقد مع شركات مختصة في الإشراف والتنفيذ للأعمال المطلوبة لحل المشكلة في موقع المشروع تمهيداً للبدء بالمرحلة الثانية والتي تشمل أعمال التشطيبات والأعمال الكهروميكانيكية.

صور فوتوغرافية لموقع الحمة السياحي للمرحلة الأولى من مشروع النزل والتي تشمل أعمال الحفر والأعمال الإنشائية





تأسست عام ١٩٦٤

رابعاً: عملاً بأحكام تعليمات الإفصاح الصادرة عن مجلس مفوضي هيئة الأوراق المالية فإن مجلس الإدارة يدرج تالياً ما يلي:

١. أنشطة الشركة الرئيسية:

أ. إن أهم أنشطة وغايات الشركة، تملك مواقع المياه المعدنية في منطقة المخيبة والمناطق المحيطة وإنشاء الفنادق والنزل، والحمامات، والمطاعم، والمقاهي.

ب. أماكن الشركة الجغرافية وعدد الموظفين في كل منها:

- تقع مكاتب الإدارة العامة لشركة الحمة المعدنية الأردنية في العاصمة عمان، منطقة جبل عمان، شارع وادي صقرة، عمارة استرا بلازا، الطابق السابع.
- لا يوجد موظفين في الإدارة العامة، باستثناء عضو مجلس الإدارة المنتدب لإدارة أعمال الشركة والمدير المالي المنتدب من شركة زارة للاستثمار القابضة.
- تملك الشركة حالياً موقع الحمة السياحي في شمال المملكة الكائن في منطقة الحمة الأردنية ولديها مشروع نزل بيئي في الموقع تم انجاز المرحلة الأولى من المشروع والتي تشمل أعمال الحفر والأعمال الإنشائية وبلغت اعداد موظفيه في العام ٢٠٢٣ بلغ (٧) موظفين – ستة حراس ومهندس موقع.
- لا يوجد للشركة أي فروع داخلية أو خارجية.

ت. حجم الاستثمار الرأسمالي للشركة

- بلغ رأس مال الشركة المصرح به ٩٠٠٠٠٠٠ دينار والمسجل والمدفوع ٢٠٢٣ ٤٥٢٠٢٠٢ دينار بقيمة اسمية دينار للسهم الواحد.
- بلغ حجم الاستثمار الرأسمالي للشركة (٨٩٥٠٨٩٥) دينار لعام ٢٠٢٣ مقارنة مع (٧٩٣٠١٧٩٣) دينار لعام ٢٠٢٢ والذي يمثل صافي القيمة الدفترية لموقع الحمة السياحي بالإضافة الى تكاليف العمل المنجز من مشروع النزل البيئي.
- لا يوجد للشركة استثمارات في رأسمال شركات أخرى كما في نهاية عام ٢٠٢٣.

٢. الشركات التابعة للشركة:

لا توجد شركات تابعة.



٣. أ. أسماء أعضاء مجلس الإدارة ونبذة تعريفية عن كل منهم:

شركة زارة للاستثمار القابضة

ممثل الشخص الاعتباري ياسين خليل "محمد ياسين" التلهوني

المنصب رئيس مجلس الإدارة

تاريخ الميلاد ١٩٧٣/٥/٨

تاريخ التمثيل ٢٠٢٢/٤/١٩

تاريخ الانتخاب للمجلس الحالي ٢٠٢٢/٤/١٩

الشهادة العلمية وتاريخ التخرج بكالوريوس اقتصاد | ١٩٩٤

الخبرات العملية رجل اعمال

العضوية

- نائب رئيس مجلس إدارة شركة الفنادق والسياحة الأردنية
- عضو مجلس إدارة شركة الكهرباء الأردنية
- عضو مجلس إدارة بنك القاهرة عمان
- عضو مجلس إدارة والمدير العام لشركة زارة للاستثمار القابضة

شركة رم للفنادق والسياحة

ممثل الشخص الاعتباري سهل مروان أكرم دودين

المنصب نائب رئيس مجلس الإدارة

تاريخ الميلاد ١٩٦٣/١١/١٩

تاريخ التمثيل منذ عام ١٩٩٨

تاريخ الانتخاب للمجلس الحالي ٢٠٢٢/٤/١٩

الشهادة العلمية وتاريخ التخرج بكالوريوس هندسة مدنية | ١٩٨٦

بكالوريوس هندسة ميكانيكية | ١٩٨٦

الخبرات العملية

- المدير التنفيذي لشركة واحة أيله للتطوير
- نائب المدير العام للشؤون الفنية لشركة زارة للاستثمار ١٩٩٥ - ٢٠٠٣
- مدير الصيانة في فندق الأردن انتركونتيننتال ١٩٨٨ - ١٩٩٥

العضوية

- عضو مجلس إدارة شركة واحة أيله للتطوير وشركاتها التابعة
- عضو مجلس استثمار صندوق استثمار أموال الضمان الاجتماعي لغاية شهر أيار ٢٠٢٣
- عضو مجلس إدارة هيئة تنشيط السياحة لغاية شهر آب ٢٠٢٣
- نائب رئيس مجلس إدارة شركة العقبة للمطارات لغاية شهر آب ٢٠٢٣
- عضو مجلس إمناء شركة إنجاز
- عضو مجلس إدارة الجمعية الأردنية للماراثونات
- عضو مجلس إدارة محطة العلوم البحرية
- عضو مجلس إدارة منتدى الاستراتيجيات الأردني اعتباراً من شهر آذار ٢٠٢٣



تأسست عام ١٩٦٤

شركة فنادق النبطي

ممثل الشخص الاعتباري

كميل عبد الرحمن إبراهيم سعد الدين

المنصب

عضو مجلس الإدارة

تاريخ الميلاد

١٩٥١/٧/٢٦

تاريخ التمثيل

٢٠٢٣/٣/١٤

تاريخ الانتخاب للمجلس الحالي

٢٠٢٣/٣/١٤

الشهادة العلمية وتاريخ التخرج

دبلوم عالي هندسة مدنية | ١٩٧٦
المستوى المتقدم في الرياضيات التطبيقية والفيزياء | ١٩٧٣

الخبرات العملية

- نائب الرئيس / الشركة العربية للتجارة والتمويل (مجموعة أسترا)

العضوية

- عضو مجلس إدارة مجموعة أسترا الصناعية (السعودية)
- نائب رئيس الشركة العربية للتجارة والتمويل (مجموعة أسترا)
- عضو مجلس إدارة شركة الفنادق والسياحة الأردنية
- عضو مجلس إدارة شركة زارة للاستثمار القابضة

الشركة الوطنية للفنادق والسياحة

ممثل الشخص الاعتباري

خالد صبيح طاهر المصري

المنصب

عضو مجلس الإدارة

تاريخ الميلاد

١٩٦٦/٢/١٩

تاريخ التمثيل

٢٠٢٢/٤/١٩

تاريخ الانتخاب للمجلس الحالي

٢٠٢٢/٤/١٩

الشهادة العلمية وتاريخ التخرج

ماجستير إدارة أعمال | ١٩٨٩

الخبرات العملية

رجل اعمال

العضوية

- نائب رئيس مجلس إدارة شركة زارة للاستثمار القابضة
- عضو مجلس إدارة شركة الفنادق والسياحة الأردنية
- عضو مجلس إدارة أكاديمية الطيران الملكية
- عضو مجلس إدارة بنك القاهرة عمان حتى شهر كانون ثاني ٢٠٢١
- عضو مجلس إدارة البنك العربي منذ شهر شباط ٢٠٢١
- نائب رئيس مجلس إدارة البنك العربي منذ شهر آذار ٢٠٢٢



تأسست عام ١٩٦٤

شركة عمان للاستثمار السياحي

ممثل الشخص الاعتباري

أحمد إبراهيم محمد مجموعم

المنصب

عضو مجلس الإدارة

عضو مجلس الإدارة المنتدب لإدارة اعمال الشركة

تاريخ الميلاد

١٩٦٤/١١/١٦

تاريخ التمثيل

منذ عام ٢٠١٠

تاريخ الانتخاب للمجلس الحالي

٢٠٢٢/٤/١٩

الشهادة العلمية وتاريخ التخرج

ماجستير نظم محاسبة وتدقيق | ١٩٩١
CPA المعهد الأمريكي للمحاسبين القانونيين

الخبرات العملية

- المدير المالي التنفيذي لشركة زارة للاستثمار القابضة
- شغل عدة مناصب استشارية ومالية في العديد من المؤسسات والشركات الرائدة المحلية والاقليمية

العضوية

- عضو مجلس إدارة شركة النقلات السياحية الأردنية- جت

شركة النقلات السياحية الأردنية – جت

ممثل الشخص الاعتباري

مالك الخوري بولس بطرس حداد

المنصب

عضو مجلس الإدارة

تاريخ الميلاد

١٩٥٧/٧/٦

تاريخ التمثيل

٢٠٢٢/٤/٢٧

تاريخ الانتخاب للمجلس الحالي

٢٠٢٢/٤/٢٧

الشهادة العلمية وتاريخ التخرج

بكالوريوس هندسة ميكانيك | ١٩٨٢

الخبرات العملية

- وزير نقل سابق
- مدير عام شركة النقلات السياحية الاردنية – جت منذ ٢٠٠٧ ولغاية ٢٠٢٢/١٢/٣١

العضوية

- رئيس هيئة المديرين لشركة مركز تنمية الحرف الاردنية – الايدي
- عضو مجلس إدارة الأردنية للطيران
- عضو مجلس إدارة مستشفى الجامعة الأردنية
- أمين عام الاتحاد العربي للنقل البري



تأسست عام ١٩٦٤

شركة زارة للاستثمار القابضة

ممثل الشخص الاعتباري

ثامر أحمد عبد المجيد عبيدات

المنصب

عضو مجلس الإدارة

تاريخ الميلاد

١٩٦٥/١١/١٦

تاريخ التمثيل

٢٠٢٢/٤/٢٧

تاريخ الانتخاب للمجلس الحالي

٢٠٢٢/٤/٢٧

الشهادة العلمية وتاريخ التخرج

بكالوريوس قانون | ١٩٨٧

ماجستير قانون | ١٩٨٨

الخبرات العملية

- شريك مدير في شركة عبيدات وطراونة وكرد محامون ومستشارون قانونيون
- محام في شركة وايت اند كيس / نيويورك ١٩٨٨-١٩٩١

ب. أسماء ورتب أشخاص الإدارة العليا ونبذة تعريفية عن كل واحد منهم:

السيد أحمد إبراهيم محمد مجموع

المنصب

عضو مجلس الإدارة المنتدب لإدارة اعمال الشركة

تاريخ الميلاد

١٩٦٤/١١/١٦

تاريخ التعيين لإدارة اعمال الشركة

٢٠١٦/٦/٨

الشهادة العلمية

ماجستير نظم محاسبة وتدقيق | ١٩٩١
CPA المعهد الأمريكي للمحاسبين القانونيين

الخبرات العملية

- المدير المالي التنفيذي لشركة زارة للاستثمار القابضة
- شغل عدة مناصب استشارية ومالية في العديد من المؤسسات والشركات الرائدة المحلية والاقليمية

السيد معتز نوفان السلايطة

المنصب

مدير مالي منتدب من شركة زارة للاستثمار القابضة

تاريخ الميلاد

١٩٨٤/٨/٣١

تاريخ التعيين

٢٠٠٩

الشهادة العلمية

بكالوريوس محاسبه

الخبرات العملية

المدير المالي لشركة زارة للاستثمار القابضة



تأسست عام ١٩٦٤

٤. أسماء كبار مالكي الأسهم وعدد الأسهم المملوكة لكل منهم مقارنة مع السنة السابقة:

الاسم	٢٠٢٣		٢٠٢٢	
	عدد الأسهم المملوكة	النسبة المئوية الى رأس المال	عدد الأسهم المملوكة	النسبة المئوية الى رأس المال
شركة زارة للاستثمار القابضة	٦٩١,٩٧٤	٪٩٢,٧	١٥٣٧٧٧٢	٪٧٦,٨٩
المرحوم السيد / جميل سعود حباس	٢٢٩,٦٤٢	٪٣,١	٢٢٩,٦٤٢	٪١,٥
السيدة / خالدة ممدوح الخالدي	٩٣,٤٤٦	٪٣,١	٩٣,٤٤٦	٪٤,٧
وزارة المالية الأردنية	٢٥,٣٠	٪٠,٣	٢٥,٣٠	٪٠,٣
شركة عمان للاستثمار السياحي	٣٦,٠٠٠	٪٠,٥	٨,٠٠٠	٪٠,٤
شركة الواحة الفندقية	١٨,٠٠٠	٪٠,٢	٤,٠٠٠	٪٠,٢
شركة رم للفنادق والسياحة	١٨,٠٠٠	٪٠,٢	٤,٠٠٠	٪٠,٢
الشركة الوطنية للفنادق والسياحة	١٨,٠٠٠	٪٠,٢	٤,٠٠٠	٪٠,٢
المجموع	٧٣٤,٩٦٢	٪٩٨,٦	١٩,٥٨٩,٠	٪٩٥,٣

٥. الوضع التنافسي للشركة ضمن قطاع نشاطها:

تمتلك الشركة أراضي في ي نابيع المياه المعدنية لمنطقة الحمة الأردنية بهدف بناء نزل بيئي مميز في شمال المملكة.

لا يمكن تحديد الوضع التنافسي للشركة ضمن قطاع نشاطها في شمال المملكة لعدم وجود نشاط او عمليات تشغيلية حيث تقوم الشركة ببناء منتجع بيئي يحتوي على ثلاثين غرفة فندقية وبرك سباحة علاجية ومطاعم.

٦. درجة الاعتماد على موردين محددين أو عملاء رئيسيين محلياً أو خارجياً:

لا تعتمد الشركة على موردين محددين أو عملاء رئيسيين محلياً أو خارجياً يشكلون (١٠٪) فأكثر من إجمالي المشتريات و/أو المبيعات.

٧. الحماية الحكومية أو الامتيازات التي تتمتع بها الشركة أو أي من منتجاتها بموجب القوانين والأنظمة أو غيرها:

لا يوجد أي حماية حكومية أو امتيازات تتمتع بها الشركة أو أي من منتجاتها بموجب القوانين والأنظمة أو غيرها.

لا يوجد أي براءات اختراع أو حقوق امتياز حصلت عليها الشركة.



صور ثلاثية الابعاد لبعض التصاميم الهندسية للمشروع



تتجه الشركة من خلال التصاميم الهندسية لمشروع النزل الى بناء مباني مستدامة ملائمة للبيئة وأكثر كفاءة من حيث الطاقة والتكلفة والصيانة وأكثر جمالية وتصميم جذاب، ودرجة عالية من الراحة الداخلية.





تأسست عام ١٩٦٤

وبهدف تطوير السياحة الزراعية والريفية ومن خلال تصاميم مشروع النزل ركزت الشركة على أهمية السياحة الزراعية من حيث خلق منتج سياحي جديد يساهم في حماية الأراضي واستدامة الزراعة بها، وخلق تجربة سياحية جديدة وخدمة المجتمع من خلال المساهمة في إثراء التجربة السياحية والتعليمية للزوار مما يساهم في تنمية الحركة السياحية والاقتصادية بالمنطقة.



٨. القرارات الصادرة عن الحكومة أو المنظمات الدولية أو غيرها التي لها تأثير مادي على عمل الشركة أو منتجاتها وقدرتها التنافسية:

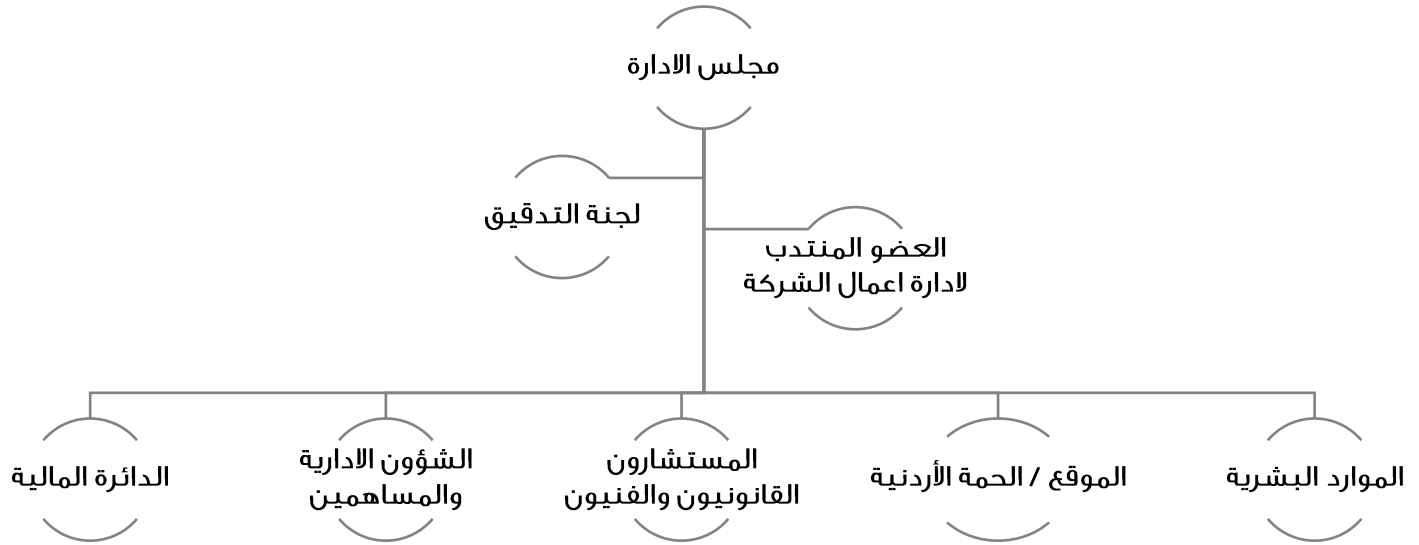
يتأثر نشاط الشركة بالقرارات الصادرة عن الجهات الحكومية المتعلقة باستعمال ينابيع المياه المعدنية وإجراءات الحد من تلوثها. يتمتع مشروع تحديث وتطوير منتج الحمة السياحي المنوي إقامته بالإعفاءات التي ينص عليها قانون الاستثمار. لا يوجد أي قرارات صادرة عن الحكومة أو المنظمات الدولية أو غيرها لها أثر مادي على عمل الشركة أو منتجاتها أو قدرتها التنافسية. تقوم الشركة بتطبيق معايير الجودة المحلية والدولية على استعمال المياه المعدنية في منتج الحمة السياحي من خلال فحص مياه ينابيع المنتج بشكل دوري.



تأسست عام ١٩٦٤

٩. الهيكل التنظيمي للشركة وعدد موظفيها وفئات مؤهلاتهم وبرامج التأهيل والتدريب لموظفي الشركة:

أ- الهيكل التنظيمي للشركة:



ب- بلغ عدد موظفي الشركة في موقع الحمة الاردنية لعام ٢٠٢٣ ما مجموعه (٧) موظفين وتطبق الشركة أحكام قانون العمل النافذ.

لا يوجد أي موظفين في موقع الإدارة العامة في عمان لعام ٢٠٢٣ باستثناء عضو مجلس الإدارة المنتدب لإدارة اعمال الشركة والمدير المالي المنتدب من شركة زارة للاستثمار القابضة.

ت- توزعت مؤهلات العاملين في الشركة على النحو التالي:

ماجستير	بكالوريوس	ثانوي / اعدادي
١	١	-
-	١	٦
١	٢	٦
المجموع		

- الإدارة العامة وتتكون من عضو مجلس الإدارة المنتدب لإدارة اعمال الشركة والمدير المالي المنتدب من شركة زارة للاستثمار القابضة.
- موقع الحمة السياحي ويتكون من حراس ومهندسي الموقع.

ث- لم تقم الشركة بإجراء أي برامج تأهيل وتدريب لموظفي الشركة خلال السنة المالية ٢٠٢٣.



١٠. المخاطر التي تتعرض الشركة لها:

لا يوجد مخاطر تعرضت لها الشركة او من الممكن ان تتعرض الشركة لها خلال السنة اللاحقة ولها تأثير مادي عليها.

١١. الانجازات التي حققتها الشركة خلال السنة المالية ٢٠٢٣:

استطاعت الشركة انجاز المرحلة الأولى من المشروع والتي شملت أعمال الحفر والأعمال الإنشائية وتوسيع البركة الرئيسية والأسوار بكلفة وصلت الى ٣٧ مليون دينار. حيث يعتبر مشروع الشركة من المشاريع الرائدة في مجال الفنادق البيئية والذي سيغطي ما مساحته ٦ دونمات تقريباً وبكلفة إجمالية ستتراوح بين ٨,٥ – ٩,٥ مليون دينار، وبهدف تمويل المشروع تمهيداً للبدء بالمرحلة الثانية من المشروع والتي تشمل أعمال التشطيبات والأعمال الكهربائية، تمت زيادة سقف القرض الميسر من البنك المركزي الأردني لدعم القطاع السياحي بمبلغ مليون دينار ليصبح اربعة ملايين دينار وبسعر فائدة سنوية ٣% بالإضافة الى ذلك وبهدف التمويل عن طريق زيادة رأس المال بعيداً عن الاقتراض بالإضافة لتعزيز المركز المالي للشركة، وافقت الهيئة العامة بتاريخ ١٨ نيسان ٢٠٢٣ على زيادة رأس مال الشركة المصرح به بمبلغ ٧ مليون دينار / سهم لكل مساهم كل حسب نسبة مساهمته ليرتفع رأس المال المصرح به من ٢ مليون دينار / سهم إلى ٩ مليون دينار / سهم. وبتاريخ ٢٥ أيلول ٢٠٢٣، تم زيادة رأس مال الشركة المكتتب به والمدفوع بمبلغ ٢٠٢,٢٤٥٢٢ دينار ليصبح ٢٠٢,٢٤٥٢٢ دينار / سهم.

١٢. الأثر المالي لعمليات ذات طبيعة غير متكررة حدثت خلال السنة المالية ولا تدخل ضمن

نشاط الشركة الرئيسي:

لا يوجد أثر مالي لعمليات ذات طبيعة غير متكررة حدثت خلال السنة المالية ولا تدخل ضمن نشاط الشركة الرئيسي .

١٣. السلسلة الزمنية للأرباح أو الخسائر المحققة والأرباح الموزعة وصافي حقوق المساهمين

وأسعار الأوراق المالية:

أ- السلسلة الزمنية للأرباح والخسائر المحققة وصافي حقوق المساهمين:

السنة	صافي حقوق المساهمين/ دينار	الأرباح (خسائر) / دينار
٢٠١٩	٥٣٢٠٤٢٠٢	١٢٧٧٠
٢٠٢٠	٥٠٤٠٤٢٠٢	(٢٨)
٢٠٢١	٣٠٤١٣٠٩٧٩	(٩٤٣٦)
٢٠٢٢	٢٠٨٠٢٩٧٩	٦٤٣٩
٢٠٢٣	٣٠٧٩٦٣٧	٢٣٣٥



ب- أسعار أوراق الشركة المصدرة خلال الأعوام (٢٠١٩-٢٠٢٣):

السنة	٢٠١٩	٢٠٢٠	٢٠٢١	٢٠٢٢	٢٠٢٣
سعر الإغلاق	وقف التداول وإلغاء إدراج الأسهم	وقف التداول وإلغاء إدراج الأسهم	وقف التداول وإلغاء إدراج الأسهم	وقف التداول وإلغاء إدراج الأسهم	وقف التداول وإلغاء إدراج الأسهم
●	لغاية تاريخ ٢٠٠٦/٨/١٣ بلغ سعر الإغلاق للسهم ٢,١٣٠ دينار ومن ثم أوقف تداول الأسهم				
●	إلغاء إدراج الأسهم اعتباراً من ٢٠١١/٦/١				

تم خلال عام ٢٠٢٣ تنفيذ ١٩ عقد بيع من خلال السوق الموازي لعدد ٢٧٤ ألف سهم ، بسعر يتراوح من ٨١٠ فلساً الى ٩٦٠ فلساً للسهم.

٤.١. تحليل المركز المالي للشركة ونتائج أعمالها خلال السنة المالية ٢٠٢٣:

١. الوضع المالي للشركة ونتائج أعمالها:

- تشير قائمة المركز المالي للشركة كما في ٣١ كانون الأول ٢٠٢٣ إلى أن مجموع موجودات الشركة قد بلغت ٨٦,٠٧٠ دينار مقارنة مع ٨٢,٧٨٠ دينار لعام ٢٠٢٢.
- إن مجموع حقوق الملكية للشركة لعام ٢٠٢٣ قد بلغت ٧,٣٦٧,٩٦٣ دينار مقارنة مع ٩,٧٩٩,٨٥٢ دينار لعام ٢٠٢٢.
- إن مجموع إيرادات الفوائد البنكية والإيرادات الأخرى لعام ٢٠٢٣ بلغت ١٠,٩٦٣,٦٠٠ دينار مقارنة مع ٢,١٣٧,٧٢٠ دينار لعام ٢٠٢٢.
- بلغت تكاليف التمويل ٨٧,٤٠٠ دينار في العام ٢٠٢٣ أثر تطبيق معيار المحاسبة الدولي رقم ٢٣ والذي يستوجب توقف رسملة تكاليف الإقراض مقارنة بتكاليف تمويل بلغت ٦٤ ألف دينار في العام ٢٠٢٢ تم تسجيلها في حساب المشروع ذلك أن شروط الرسملة كانت متحققة في العام ٢٠٢٢.
- إن مجموع المصاريف الإدارية والعمومية للشركة لعام ٢٠٢٣ بلغت (١٩,٤٠١) دينار مقارنة مع (١٤,٩٣٣) دينار لعام ٢٠٢٢.
- في ضوء ما جاء أعلاه فإن صافي ربح الشركة لعام ٢٠٢٣ بلغ ٣,٣٣٥ دينار مقارنة صافي ربح بمبلغ ٦,٤٣٩ دينار لعام ٢٠٢٢.

٢. أهم النسب المالية التي تبين المركز المالي للشركة في نهاية السنة المالية ٢٠٢٣ مقارنة مع عام ٢٠٢٢:

الرقم	النسب المالية	٢٠٢٣	٢٠٢٢
١	العائد على الاستثمار	٠,٢٪	٠,٣٪
٢	العائد على حقوق المساهمين	٠,٣٪	٠,٣٣٪
٣	العائد على رأس المال المدفوع	٠,٣٪	٠,٣٢٪
٤	نسبة الملكية	٧٢,٤٤٪	٣٨,٩٨٪
٥	الموجودات الثابتة الى حقوق المساهمين	٢٩,٦٢٪	٣٨,٢٢٪
٦	معدل المديونية	٢٧,٥٦٪	٢١,٠٢٪
٧	المطلوبات الى مجموع الموجودات	٢٧,٥٦٪	٢١,٠٢٪
٨	المطلوبات الى حقوق المساهمين	٣٨,٠٤٪	١٥,٦٣٪
٩	المطلوبات المتداولة الى حقوق المساهمين	٢,٠٦٪	٣,٤٦٪



١٥. التطورات المستقبلية الهامة والخطة المستقبلية للشركة لسنة المقبلة :

بناء نزل مميز على أراضي الشركة في منطقة الحمة الأردنية بمساحة ٦ الاف متر مربع تقريبا وبكلفة إجمالية من المقدّر أن تصل الى ٩ مليون دينار وذلك حسب آخر المستجدات ومن المتوقع الانتهاء من المرحلة الثانية والتي تشمل أعمال التشطيبات والأعمال الكهروميكانيكية بنهاية عام ٢٠٢٧.

كما ستولي إدارة الشركة في اهتمامها في حل عراقيل منح رخصة الإنشاءات من الجهات الرسمية والمتعلقة بترخيص نبع المياه القائم، بالإضافة الى معوقات التغيير في كميات تدفق المياه المتعلقة في مستويات مياه البركة حيث تم التعاقد مع شركات مختصة في الإشراف والتنفيذ للأعمال المطلوبة وسيتم حل المشكلة ضمن الحلول المزمع تنفيذها في العام ٢٠٢٤.

في ظل عدم وجود أية إيرادات تشغيلية لا يتوقع مجلس الإدارة ان تحقق الشركة أية أرباح تشغيلية للعام القادم ٢٠٢٤.

١٦. مقدار أتعاب التدقيق للشركة ومقدار أي أتعاب عن خدمات أخرى تلقاها المدقق أو مستحقة

له:

- أ- بلغت أتعاب مدققي الحسابات الخارجيين لعام ٢٠٢٣ ما مجموعه (١٢٨٨) دينار.
- ب- لا توجد أتعاب عن خدمات أخرى تلقاها مدققي الحسابات من الشركة.
- ت- مدقق الحسابات لا يقدم للشركة سوى أعمال التدقيق الاعتيادية.



جانب من تنفيذ وتصميم واجهات الحجر لمشروع النزل ذات اللمسات الطبيعية الريفية.



تأسست عام ١٩٦٤

١٧. أ- عدد الأوراق المالية المملوكة من قبل أعضاء مجلس الإدارة:

عدد الأوراق المالية		الشركات المسيطر عليها من قبل أي منهم	عدد الأوراق المالية		الجنسية	الاسم
٢٠٢٢	٢٠٢٣		٢٠٢٢	٢٠٢٣		
٤٠٠٠	١٨٠٠٠	الشركة الوطنية للفنادق والسياحة			الأردنية	شركة زارة للاستثمار القابضة (مقعدين في مجلس الإدارة)
٤٠٠٠	١٨٠٠٠	شركة الواحة الفندقية – لغاية ٢٠٢٢/٦/١٦	٥٣٧٧٧٢ر	٦٩١٠,٩٧٤		
٤٠٠٠	١٨٠٠٠	شركة رم للفنادق والسياحة				
–	٤٥٠٠	شركة فنادق النبطي – اعتباراً من ٢٠٢٣/٣/١٤				
٨٠٠٠	٣٦٠٠٠	شركة عمان للاستثمار السياحي				
ويمثلها السيد						
–	–	لا يوجد	–	–	الأردنية	ياسين خليل التلهوني
والمسيد						
–	–	لا يوجد	٤٦٣٤ع	٤٦٣٤ع	الأردنية	ثامر أحمد عبد المجيد عبيدات
شركة فنادق النبطي						
–	–	لا يوجد	–	٤٥٠٠ع	الأردنية	عضو مجلس إدارة اعتباراً من ٢٠٢٣/٣/١٤
ويمثلها السيد						
–	–	لا يوجد	–	–	الأردنية	كميل عبد الرحمن سعد الدين
شركة رم للفنادق والسياحة						
–	–	لا يوجد	٤٠٠٠ع	١٨٠٠٠ع	الأردنية	
ويمثلها المهندس						
–	–	لا يوجد	–	–	الأردنية	سهل مروان أكرم دودين
شركة عمان للاستثمار السياحي						
–	–	لا يوجد	٨٠٠٠ع	٣٦٠٠٠ع	الأردنية	
ويمثلها السيد						
–	–	لا يوجد	–	–	الأردنية	أحمد ابراهيم محمد مجموع
الشركة الوطنية للفنادق والسياحة						
–	–	لا يوجد	٤٠٠٠ع	١٨٠٠٠ع	الأردنية	
ويمثلها السيد						
–	–	لا يوجد	–	–	الأردنية	خالد صبيح طاهر المصري
شركة النقليات السياحية الأردنية – جت						
–	–	لا يوجد	١٠٠٠ع	٤٥٠٠ع	الأردنية	
ويمثلها السيد						
–	–	لا يوجد	–	–	الأردنية	مالك الخوري بولس حداد

**ب- عدد الأوراق المملوكة من قبل أشخاص الإدارة العليا التنفيذية:**

لا يملك موظفو الإدارة العليا التنفيذية أو أقاربهم أي ورقة مالية من أوراق الشركة.
لا يوجد شركات مسيطر عليها من قبل أشخاص الإدارة العليا التنفيذية أو أقاربهم.

ج- عدد الأوراق المملوكة لأقارب أعضاء مجلس الإدارة وأقارب أشخاص الإدارة العليا التنفيذية:

عدد الأوراق المالية		عدد الأوراق المالية		الجنسية	الاسم
للسهات المسطرة عليها من قبل أي منهم	٢٠٢٣	٢٠٢٢	٢٠٢٣		
لا يوجد	لا يوجد	٩٣٤٤٦	٩٣٤٤٦	الأردنية	السيدة خالدة ممدوح الخالدي والدة السيد هاني حباس- لغاية ٢٠٢٢/٣/١٥
لا يوجد	لا يوجد	٢٢٩٦٤٢	٢٢٩٦٤٢	الأردنية	المرحوم السيد جميل سعود حباس والد السيد هاني حباس- لغاية ٢٠٢٢/٣/١٥

لا يملك الأزواج والأولاد القصر لأعضاء مجلس الإدارة وأشخاص الإدارة العليا أي ورقة مالية من أوراق الشركة.
لا يوجد شركات مسيطر عليها من قبل الأزواج والأولاد القصر لأعضاء مجلس الإدارة وأقارب أشخاص الإدارة العليا.

١٨ أ. المزايا والمكافآت التي يتمتع بها كل من رئيس وأعضاء مجلس الإدارة:

الاسم والمنصب	الرواتب السنوية دينار	بدل تنقلات دينار	نفقات السفر دينار	إجمالي المزايا دينار
السيد ياسين خليل التلهوني رئيس مجلس الإدارة	لا يوجد	لا يوجد	لا يوجد	لا يوجد
السيد سهل مروان دودين نائب رئيس مجلس	لا يوجد	لا يوجد	لا يوجد	لا يوجد
السيد كميل عبد الرحمن سعد الدين عضو مجلس الإدارة	لا يوجد	لا يوجد	لا يوجد	لا يوجد
السيد خالد صبيح المصري عضو مجلس الإدارة	لا يوجد	لا يوجد	لا يوجد	لا يوجد
السيد أحمد ابراهيم جمجوم عضو مجلس الإدارة	لا يوجد	لا يوجد	لا يوجد	لا يوجد
السيد مالك الخوري بولس حداد عضو مجلس الإدارة	لا يوجد	لا يوجد	لا يوجد	لا يوجد
السيد ثامر أحمد عبيدات عضو مجلس الإدارة	لا يوجد	لا يوجد	لا يوجد	لا يوجد

- لا يوجد أي مزايا عينية يتمتع بها أي يتمتع بها كل من رئيس وأعضاء مجلس الإدارة.

**ب. المزايا والمكافآت التي يتمتع بها أشخاص الإدارة العليا التنفيذية:**

الاسم والمنصب	الرواتب السنوية دينار	بدل تنقلات دينار	المكافآت دينار	أخرى دينار	إجمالي المزايا دينار
السيد أحمد إبراهيم مجموع عضو مجلس الإدارة منتدب لإدارة أعمال الشركة	لا يوجد	لا يوجد	لا يوجد	لا يوجد	لا يوجد
السيد معتز نوفان السلايطة المدير المالي منتدب من شركة زارة للاستثمار	لا يوجد	لا يوجد	لا يوجد	لا يوجد	لا يوجد

- لا يوجد أي مزايا عينية يتمتع بها أشخاص الإدارة العليا التنفيذية.

١٩. التبرعات والمنح التي دفعتها الشركة خلال السنة المالية:

قامت الشركة ومن خلال مبادرة شركة زارة للاستثمار القابضة بتوزيع طرود الخير للأسر العفيفة في شهر رمضان المبارك.

لا يوجد أي تبرعات مالية دفعتها الشركة خلال العام ٢٠٢٣.

٢٠. العقود والمشاريع والارتباطات التي عقدتها الشركة المصدرة مع الشركات التابعة، أو الشقيقة، أو الحليفة، أو رئيس مجلس الإدارة، أو المدير العام، أو أي موظف في الشركة أو أقاربهم:

لم تقم الشركة خلال السنة المالية بتوقيع أي عقود أو ارتباطات مع أي من رئيس مجلس الإدارة أو أي عضو من أعضاء مجلس الإدارة أو أي موظف منها أو أي شركة شقيقة أو حليفة.

٢١. أ. مساهمة الشركة في حماية البيئة:

تولي الشركة أهمية خاصة في حماية البيئة، حيث إنها تسعى وبكافة الطرق وبالتعاون مع كافة الجهات الرسمية والخاصة للحفاظ على جودة ونوعية المياه في منتج الحمة السياحي.

كما ركزت الشركة من خلال اتفاقيات التصميم والتشغيل على الجانب البيئي من تنفيذ مشروع النزل ليعمل على تعزيز مفاهيم تطوير البيئة السياحية المعتمدة على تنمية المواقع ویراعي الشروط والمعايير الدولية لمشاريع السياحة البيئية بالإضافة لخلق منتج سياحي جديد والمتمثل بالسياحة الزراعية حيث يساهم في حماية الأراضي واستدامة الزراعة بها.

ب. مساهمة الشركة في خدمة المجتمع المحلي:

إن من أهداف المشروع أن تولي الشركة اهتماماً خاصاً في تنمية المجتمع المحلي عن طريق خلق فرص عمل جديدة لأبناء منطقة الحمة والمناطق المجاورة خاصة لتحقيق مبدأ التنمية المستدامة من خلال التركيز على البعد الاجتماعي لتطوير المنطقة واستقطاب السياحة المحلية، وخلق تجربة سياحية جديدة وخدمة المجتمع من خلال المساهمة في إثراء التجربة السياحية والتعليمية للزوار مما يساهم في تنمية الحركة السياحية والاقتصادية بالمنطقة.



قواعد الحوكمة والقواعد الإرشادية للحوكمة ومدى التزام الشركة في تطبيقها:

تلتزم الشركة بتطبيق التعليمات الصادرة عن هيئة الأوراق المالية وتعليمات حوكمة الشركات وكذلك القوانين والتشريعات النافذة مثل قانون الشركات وقانون هيئة الأوراق المالية وتعليمات الإفصاح وتلتزم الشركة في تطبيق دليل قواعد الحوكمة للشركات غير المدرجة في البورصة باستثناء بعض البنود الإرشادية باعتبار أن الشركة تعتبر من الشركات الصغيرة وليس لها نشاط تشغيلي وعدد موظفيها لا يزيد عن ١٠ موظفين حيث تأخذ قواعد هذا الدليل بعين الاعتبار كمتطلب في حالة نموها مستقبلاً.

تفصح الشركة عن القوائم المالية السنوية والمرحلية للجهات المعنية، بموجب تعليمات الإفصاح والقوانين والتشريعات النافذة وخلال المدد القانونية.

تم تشكيل لجنة تدقيق منبثقة من مجلس الإدارة مكونة من ثلاثة أعضاء غير تنفيذيين تتولى مراجعة البيانات المالية والتأكد من الالتزام باللوائح المعمول بها وبلغ عدد اجتماعاتها خلال العام ٢٠٢٣ أربع اجتماعات.

بلغ عدد جلسات مجلس الإدارة ست اجتماعات خلال السنة المالية ٢٠٢٣.

تتيح الشركة لجميع مساهميها الاطلاع على المعلومات والبيانات الضرورية من خلال التقرير السنوي ومحاضر اجتماعات الهيئة العامة السنوية ومن خلال بورصة عمان.

نستعرض أدناه البنود غير المطبقة وتفسير صعوبة تطبيقها أو الالتزام ببعض قواعد دليل حوكمة الشركات الأردنية للشركات المساهمة العامة غير المدرجة في البورصة.

البنود غير المطبقة	تفسير صعوبة التطبيق
(الباب الثاني / مجلس الإدارة): أمين سر الشركة	تناط مهام أمين سر الشركة من خلال عضو مجلس الإدارة المنتدب لإدارة أعمال الشركة.
(الباب الثاني / مجلس الإدارة): لجنة الترشيحات والمكافآت / واللجان الأخرى	تعتبر الشركة من الشركات الصغيرة وعدد موظفيها يقل عن ١٠ موظفين وليس لديها نشاط تشغيلي، كما أن الشركة تطبق قانون الشركات النافذ الذي يختص بعضوية وانتخاب مجلس الإدارة ومكافآتها وتحديد عدد جلساتها.
(الباب الثالث / البيئة الرقابية): وحدة التدقيق الداخلي إدارة المخاطر الامتثال	لا يوجد نشاط أو عمليات تشغيلية في الشركة تستدعي وجود وحدة تدقيق داخلي ويتم إدارة المخاطر من خلال مجلس إدارة الشركة ولجنة التدقيق بشكل دوري كما وتلتزم الشركة بالامتثال للقوانين والأنظمة المتعلقة بطبيعة العمل والتشريعات النافذة وخلال المدد القانونية من خلال ادارتها التنفيذية والدائرة القانونية.
(الباب الخامس / حقوق المساهمين): مدونة قواعد السلوك	تحتفظ الشركة بالأنظمة والسياسات والإجراءات مثل النظام الداخلي للشركة وعقد التأسيس المعد وفقاً لقانون الشركات النافذ تتضمن آليات فعالة للإخطار وإنفاذ القواعد.



الإقرارات

١. يقر مجلس إدارة الشركة بعدم وجود أي أمور جوهرية قد تؤثر على استمرارية الشركة خلال السنة المالية التالية.
٢. يقر مجلس إدارة الشركة بمسؤوليته عن إعداد البيانات المالية وتوفير نظام رقابة فعال في الشركة.

نائب رئيس مجلس الإدارة
سهل مروان دودين

رئيس مجلس الإدارة
ياسين خليل التلهوني

٣. نقر نحن الموقعين أدناه بصحة ودقة واكتمال المعلومات والبيانات الواردة في التقرير السنوي.

المدير المالي المنتدب
معنر نوفان السلايطة

عضو مجلس الإدارة المنتدب لإدارة أعمال الشركة
أحمد إبراهيم جمجوم

رئيس مجلس الإدارة
ياسين خليل التلهوني

توصيات مجلس الإدارة للهيئة العامة العادية:

١. قراءة محضر اجتماع الهيئة العامة العادية الثامن والخمسين والمنعقد في ٢٠٢٣/٠٤/١٨.
٢. التصويت على تقرير مجلس الإدارة عن أعمال الشركة للسنة المنتهية في ٢٠٢٣/١٢/٣١، والخطة المستقبلية والمصادقة عليه.
٣. التصويت على القوائم المالية للسنة المنتهية في ٢٠٢٣/١٢/٣١، والمصادقة عليها.
٤. إقرار تعيين السادة شركة فنادق النبطي عضواً في مجلس إدارة شركة الحمة المعدنية الأردنية ويمثلها السيد كميل عبد الرحمن إبراهيم سعد الدين، أو انتخاب عضو آخر للمقعد الشاغر.
٥. إبراء ذمة أعضاء مجلس الإدارة للسنة المنتهية في ٢٠٢٣/١٢/٣١، ضمن حدود القانون.
٦. انتخاب مدققي حسابات الشركة الخارجيين للسنة المالية لعام ٢٠٢٤ وتحديد بدل أتعابهم أو تفويض مجلس الإدارة بذلك.

وختاماً فإن مجلس إدارة الشركة إذ يكرر شكره وتقديره لكم على حضوركم هذا الاجتماع ليرجو أن يؤكد لكم حرصه على السعي لتحقيق أهداف الشركة وتمكينها من النمو والازدهار لما فيه خير للاقتصاد الوطني وقطاع السياحة في ظل حضرة صاحب الجلالة الملك عبد الله الثاني بن الحسين المعظم.

والسلام عليكم ورحمة الله وبركاته.

مجلس الإدارة



القوائم المالية

٣١ كانون الأول ٢٠٢٣



تقرير مدقق الحسابات المستقل الى مساهمي شركة الحمة المعدنية الأردنية المساهمة العامة المحدودة عمان – المملكة الأردنية الهاشمية

تقرير حول تدقيق القوائم المالية

الرأي

لقد قمنا بتدقيق القوائم المالية المرفقة لشركة الحمة المعدنية الأردنية المساهمة العامة المحدودة ("الشركة") والتي تتكون من قائمة المركز المالي كما في ٣١ كانون الأول ٢٠٢٣ وقائمة الدخل الشامل وقائمة التغيرات في حقوق الملكية وقائمة التدفقات النقدية للسنة المنتهية في ذلك التاريخ والايضاحات حول القوائم المالية والمعلومات المتعلقة بالسياسات المحاسبية الجوهرية.

في رأينا، إن القوائم المالية المرفقة تُظهر بعدالة، من كافة النواحي الجوهرية، المركز المالي للشركة كما في ٣١ كانون الأول ٢٠٢٣ وأداءها المالي وتدفقاتها النقدية للسنة المنتهية في ذلك التاريخ وفقاً لمعايير التقارير المالية الدولية.

أساس الرأي

لقد قمنا بتدقيقنا وفقاً للمعايير الدولية للتدقيق، إن مسؤولياتنا وفقاً لهذه المعايير مفصلة أكثر ضمن بند مسؤولية مدقق الحسابات عن تدقيق القوائم المالية الواردة في تقريرنا هذا. نحن مستقلون عن الشركة وفقاً لقواعد السلوك المهني للمحاسبين القانونيين (بما في ذلك معايير الاستقلالية الدولية) الصادرة عن المجلس الدولي لمعايير السلوك المهني للمحاسبين بالإضافة إلى متطلبات السلوك المهني الاخرى الملزمة لتدقيق القوائم المالية في الأردن، وقد التزمنا بمتطلبات السلوك المهني ومتطلبات المجلس الدولي لمعايير السلوك المهني للمحاسبين. لقد قمنا بالحصول على أدلة تدقيق كافية وملائمة وتوفر أساساً لإبداء الرأي.

امور التدقيق الهامة

إن أمور التدقيق الهامة هي تلك الأمور التي وفقاً لاجتهادنا المهني كانت الأكثر جوهرية خلال تدقيق القوائم المالية للسنة الحالية. لقد تمت دراسة هذه الأمور ضمن الإطار الكلي لتدقيق القوائم المالية لإبداء رأينا حول هذه القوائم ولا نبدي رأياً منفصلاً حول هذه الأمور. تم وصف إجراءات التدقيق المتعلقة بكل امر من الأمور المشار اليها ادناه.

لقد قمنا بالمهام المذكورة في فقرة مسؤولية مدقق الحسابات والمتعلقة بتدقيق القوائم المالية. بالإضافة لكافة الأمور المتعلقة بذلك. بناء عليه فإن تدقيقنا يشمل تنفيذ الإجراءات التي تم تصميمها للاستجابة لتقييمنا لمخاطر الأخطاء الجوهرية في القوائم المالية. إن نتائج إجراءات التدقيق التي قمنا بها، بما في ذلك الإجراءات المتعلقة بمعالجة الأمور المشار اليها ادناه، توفر أساساً لرأينا حول تدقيق القوائم المالية المرفقة.

**أمر التدقيق العام: تقييم تدني القيمة المحتمل للأراضي**

تضمنت اجراءات التدقيق التي قمنا بها، من بين إجراءات التدقيق الأخرى، النظر في مدى ملاءمة السياسات المحاسبية المتبعة لتحديد أي مؤشرات على التدني المحتمل لهذه الأرض، متضمناً الحصول على تقارير خبراء التقييم والتي تمت عن طريق خبراء مستقلين، لقد تم الاخذ بعين الاعتبار كفاءة واستقلالية خبراء التقييم.

تقوم الشركة بتسجيل الأرض بالكلفة مطروحاً منها خسائر التدني. بلغت القيمة الدفترية للأرض ٧٩٢ر٨٧٧ دينار كما في ٣١ كانون الأول ٢٠٢٣ والتي تمثل ٨٪ من إجمالي موجودات الشركة. وبالتالي، تم اعتبار تدني القيمة المحتمل للأرض من أمور التدقيق الهامة.

المعلومات الأخرى الواردة في التقرير السنوي للشركة لعام ٢٠٢٣

تتكون المعلومات الأخرى من المعلومات الواردة في التقرير السنوي غير القوائم المالية وتقرير مدقق الحسابات حولها. ان الإدارة هي المسؤولة عن المعلومات الأخرى. اننا نتوقع ان يتم تزويدنا بالتقرير السنوي بتاريخ لاحق لتقريرنا. ان رأينا لا يشمل المعلومات الأخرى وأنها لا نبدي أي تأكيد حول المعلومات الأخرى.

فيما يتعلق بتدقيق القوائم المالية، ان مسؤوليتنا هي قراءة المعلومات الأخرى عندما تصبح متاحة لنا، بحيث نُقيّم فيما اذا كانت المعلومات الأخرى تتعارض جوهرياً مع القوائم المالية او من معرفتنا خلال عملية تدقيق القوائم المالية.

مسؤولية الإدارة والمسؤولين المكلفين بالحوكمة عن القوائم المالية

إن الإدارة مسؤولة عن إعداد هذه القوائم المالية وعرضها بصورة عادلة وفقاً لمعايير التقارير المالية الدولية، بالإضافة الى تحديد نظام الرقابة الداخلي الضروري لإعداد قوائم مالية خالية من الأخطاء الجوهرية سواء الناتجة عن احتيال أو عن غلط.

كما أن الإدارة مسؤولة عن تقييم قدرة الشركة على الاستمرار كمنشأة مستمرة والإفصاح عن الأمور المتعلقة بمبدأ الاستمرارية بما في ذلك استخدام مبدأ الاستمرارية في المحاسبة عند إعداد القوائم المالية، إلا إذا كان في نية الإدارة تصفية الشركة أو إيقاف عملياتها أو عدم وجود أي بديل واقعي آخر سوى القيام بذلك.

إن المكلفين بالحوكمة مسؤولون عن الاشراف على عملية إعداد التقارير المالية للشركة.

مسؤولية مدقق الحسابات عن تدقيق القوائم المالية

إن أهدافنا تتمثل بالحصول على تأكيد معقول بأن القوائم المالية ككل خالية من الأخطاء الجوهرية سواء الناتجة عن احتيال أو عن غلط وإصدار تقرير التدقيق الذي يتضمن رأينا.

ان التأكيد المعقول هو تأكيد عالي المستوى ولكنه ليس ضماناً إن التدقيق الذي يجري وفقاً لمعايير التدقيق الدولية سيكشف دائماً خطأ جوهرياً عند وجوده. إن الأخطاء قد تحدث نتيجة لاحتيال أو غلط ويتم اعتبارها جوهرياً، إذا كانت منفردة أو مجتمعة يمكن ان يكون لها تأثير على القرارات الاقتصادية المتخذة من قبل مستخدمي هذه القوائم المالية.



تأسست عام ١٩٦٤

إننا نقوم بممارسة الاجتهاد المهني والمحافظة على الشك المهني كجزء من التدقيق وفقا للمعايير الدولية للتدقيق، وكذلك نقوم بما يلي:

- تحديد وتقييم مخاطر الاخطاء الجوهرية في القوائم المالية، سواء الناتجة عن احتيال أو غلط، وتصميم وتنفيذ اجراءات تدقيق تستجيب لهذه المخاطر والحصول على أدلة تدقيق كافية وملائمة توفر أساساً لإبداء الرأي، إن خطر عدم اكتشاف خطأ جوهري ناتج عن احتيال يعد أكبر من ذلك الناتج عن غلط، لما قد يتضمنه الاحتيال من تواطؤ أو تزوير أو حذف متعمد أو تأكيدات غير صحيحة أو تجاوز لنظام الرقابة الداخلي.
- الحصول على فهم لنظام الرقابة الداخلي المتعلق بالتدقيق وذلك لتصميم إجراءات تدقيق ملائمة للظروف وليس بهدف إبداء رأي حول مدى فعالية نظام الرقابة الداخلي للشركة.
- تقييم ملائمة السياسات المحاسبية المطبقة ومعقولية التقديرات المحاسبية والايضاحات المتعلقة بها التي قامت بها الادارة.
- التوصل الى نتيجة حول ملائمة استخدام الادارة لمبدأ الاستمرارية في المحاسبة، وبناءً على أدلة التدقيق التي تم الحصول عليها، وفيما إذا كان هناك عدم تيقن جوهري مرتبط بأحداث أو ظروف قد تلقي بشكوك كبيرة حول قدرة الشركة على الاستمرار. وإذا ما توصلنا الى نتيجة بأن هناك شك جوهري، فعلياً الإشارة في تقرير التدقيق إلى ايضاحات القوائم المالية ذات الصلة أو تعديل رأينا إذا كانت هذه الايضاحات غير كافية. إن استنتاجاتنا مبنية على أدلة التدقيق التي حصلنا عليها حتى تاريخ تقرير التدقيق، ومع ذلك فإن الأحداث او الظروف المستقبلية قد تؤدي إلى عدم استمرار الشركة في اعمالها كمنشأة مستمرة.
- تقييم العرض العام لهيكل القوائم المالية ومحتواها بما في ذلك الايضاحات حولها وفيما إذا كانت القوائم المالية تمثل المعاملات والأحداث التي تحقق العرض العادل.

إننا نتواصل مع المسؤولين المكلفين بالحوكمة فيما يتعلق بنطاق التدقيق وتوقيته وملاحظات التدقيق المهمة التي تتضمن أي نقاط ضعف مهمة في نظام الرقابة الداخلية التي يتم تحديدها من قبلنا خلال عملية التدقيق.

نقوم كذلك بتزويد المسؤولين المكلفين بالحوكمة بما يفيد التزامنا بمتطلبات السلوك المهني المتعلقة بالاستقلالية والافصاح للمسؤولين المكلفين بالحوكمة عن كل العلاقات والامور الاخرى التي تظهر على انها تؤثر على استقلاليتنا، وحيثما كان ملائماً الإفصاح عن الإجراءات المتخذة لإلغاء مخاطر الاستقلالية والإجراءات المعززة المطبقة.

من تلك الأمور التي يتم التواصل بها مع المسؤولين المكلفين بالحوكمة، نقوم بتحديد الأمور الأكثر أهمية على تدقيق القوائم المالية للفترة الحالية والتي تمثل أمور التدقيق الهامة. اننا نقدم وصف عن هذه الأمور في تقرير التدقيق الا إذا كان القانون أو التعليمات تمنع الإفصاح عن ذلك الامر، او في حالات نادرة جدا والتي بناءً عليها لا يتم الافصاح عن ذلك الامر في تقريرنا لان العواقب السلبية المتوقعة للإفصاح قد تفوق المنفعة العامة الناتجة عنه.

تقرير حول المتطلبات القانونية

تحتفظ الشركة بقيود وسجلات محاسبية منظمة بصورة أصولية تتفق مع القوائم المالية ونوصي بالمصادقة عليها.

إرنست ويونغ / الأردن

علي حسن سمارة
ترخيص رقم ٥٠٣

عمان – المملكة الأردنية الهاشمية
٤ آذار ٢٠٢٤



تأسست عام ١٩٦٤

شركة الحمة المعدنية الأردنية المساهمة العامة المحدودة
قائمة المركز المالي
كما في ٣١ كانون الأول ٢٠٢٣

٢٠٢٢	٢٠٢٣	إيضاحات	الموجودات
دينار	دينار		
٧٩٢,٨٧٩	٧٩٢,٨٧٩	٣	موجودات غير متداولة – ممتلكات ومعدات
٣,٧٠٨,٩١٤	٣,٧٢٣,١٦	٤	مشاريع تحت التنفيذ
٤,٥٠٧,٧٩٣	٤,٥١٥,٠٣٩		
٤٨٠,٦١	٦٠٤,١٦	٥	موجودات متداولة – أرصدة مدينة أخرى
٥٢٨,٩٧١	٥٥٩,٢٧٥	٦	نقد وأرصدة لدى البنك
٥٧٧,٣٢	٥٦٥,٤٦٩		
٥,٧٨٨,٢٥	١,١٧٠,٥٨٦		مجموع الموجودات
			حقوق الملكية والمطلوبات
		٧	حقوق الملكية
٢,٠٠٠,٠٠٠	٧,٤٥٢,٢٠٢		رأس المال المدفوع
٧٠٠,٢٦	٧٠٠,٢٦		علاوة إصدار
٦٦,٩١٠	٦٧,٤٤٤		احتياطي إجباري
٦٦,٤٤٠	٦٦,٤٤٠		احتياطي اختياري
(٢٢٣,٥٢٤)	(٢٨٧,٨٤٩)		خسائر متراكمة
١,٩٧٩,٨٥٢	٧,٣٦٧,٩٦٣		مجموع حقوق الملكية
			مطلوبات غير متداولة –
٢,٦٣٦,٢٤٤	٢,٢١٧,٦٦٩	٨	قرض طويل الأجل
٣٥٩,٠٩٥	٤٣٣,٤٧٥	٩	أرصدة دائنة أخرى
٢,٩٩٥,٣٣٩	٢,٦٥١,١٤٤		
			مطلوبات متداولة –
٢١٧,٠٧٨	–	٨	أقساط قرض طويل الأجل تستحق خلال سنة
٤٣,٥٣٣	٦٩,٤٩٧	٩	ذمم وأرصدة دائنة أخرى
٢٨,٦٤٣	٩,٤٨٢	١٣	مبالغ مستحقة لجهة ذات علاقة
٦٧,٦٢٥٤	١٥١,٩٧٩		
٣,٠٩٨,٩٧٣	٢,٨٠٢,٦٢٣		مجموع المطلوبات
٥,٧٨٨,٢٥	١,١٧٠,٥٨٦		مجموع حقوق الملكية والمطلوبات

تعتبر الايضاحات المرفقة من رقم ١ الى رقم ١٨ جزءاً من هذه القوائم المالية

٣١ | التقرير السنوي ٢٠٢٣



تأسست عام ١٩٦٤

شركة الحمة المعدنية الأردنية المساهمة العامة المحدودة
قائمة الدخل الشامل
للسنة المنتهية في ٣١ كانون الأول ٢٠٢٣

٢٠٢٢	٢٠٢٣	إيضاحات
دينار	دينار	
٢٠٨٧٢	١٠٨٦٣٦	١٣ إيرادات فوائد بنكية
٥٠٠	٥٠٠	إيرادات أخرى
-	(٨٧٦٤٠٠)	تكاليف تمويل
(١٤٩٣٣٣)	(١٩٦٤٠١)	مصاريف إدارية
٦٦٤٣٩	٢٣٣٥	ربح السنة
-	-	يضاف: بنود الدخل الشامل الآخر
٦٦٤٣٩	٢٣٣٥	مجموع الدخل الشامل للسنة
فلس/دينار	فلس/دينار	
٣٠٠٠٣	١٠٠٠١	١٢ حصة السهم الأساسية والمخفضة من ربح السنة

تعتبر الايضاحات المرفقة من رقم ١ الى رقم ١٨ جزءاً من هذه القوائم المالية

٣٢ | التقرير السنوي ٢٠٢٣



تأسست عام ١٩٦٤

شركة الحمة المعدنية الأردنية المساهمة العامة المحدودة

قائمة التغيرات في حقوق الملكية

للسنة المنتهية في ٣١ كانون الأول ٢٠٢٣

رأس المال	احتياطي	احتياطي	خسائر	مجموع	
المدفوع	علاوة إصدار	إجباري	إختياري	متراكمة	حقوق الملكية
دينار	دينار	دينار	دينار	دينار	دينار
٢٠٢٣ -					
٢,٠٠٠,٠٠٠	٧٠,٢٦	٦٦,٩١٠	٦٦,٤٤٠	(٢٢٣,٥٢٤)	١٩٧٩,٨٥٢
٢,٢٠٢,٥٢٤	-	-	-	-	٥٢,٢٠٢,٤٥٢
-	-	-	-	(٦٦,٤٢٦)	(٦٦,٤٢٦)
-	-	-	-	٢,٣٣٥	٢,٣٣٥
-	-	٢٣٤	-	(٢٣٤)	-
٧,٤٥٢,٢٠٢	٧٠,٢٦	٦٧,١٤٤	٦٦,٤٤٠	(٢٨٧,٨٤٩)	٧,٣٦٧,٩٦٣
٢٠٢٢ -					
٢,٠٠٠,٠٠٠	٧٠,٢٦	٦٦,٢٦٦	٦٦,٤٤٠	(٢٢٩,٣١٩)	١,٩٧٣,٤١٣
-	-	-	-	٦,٤٣٩	٦,٤٣٩
-	-	٦٤٤	-	(٦٤٤)	-
٢,٠٠٠,٠٠٠	٧٠,٢٦	٦٦,٩١٠	٦٦,٤٤٠	(٢٢٣,٥٢٤)	١,٩٧٩,٨٥٢

تعتبر الايضاحات المرفقة من رقم ١ الى رقم ١٨ جزءاً من هذه القوائم المالية

٣٣ | التقرير السنوي ٢٠٢٣



تأسست عام ١٩٦٤

شركة الحمة المعدنية الأردنية المساهمة العامة المحدودة
قائمة التدفقات النقدية
للسنة المنتهية في ٣١ كانون الأول ٢٠٢٣

٢٠٢٢	٢٠٢٣	إيضاحات
دينار	دينار	
٦٤٣٩	٢٣٣٥	الأنشطة التشغيلية
		ربح السنة
		تعديلات على:
(٢٠٨٧٢)	(١٠٨٦٣٦)	إيرادات فوائد بنكية ١٣
-	٨٧٤٠٠	تكاليف التمويل
١٢٥	٥٠٠	مخصص خسائر ائتمانية متوقعة ٥
		تغيرات رأس المال العامل -
١٥٦٨٣٤	(٧٩٢٩)	أرصدة مدينة أخرى
٦٣١١٩	(٣٥١٢٠٢)	ذمم وأرصدة دائنة أخرى
٢٠٦٤٥	(٣٧٧٥٣٢)	صافي التدفق النقدي (المستخدم في) من الأنشطة التشغيلية
		الأنشطة الاستثمارية
(١٨٤٣٦٦٧)	(١٤١٠٢)	مشاريع تحت التنفيذ ٤
٢٠٨٢٨	١٠٣٧١٠	فوائد بنكية مقبوضة
(١٨٢٢٦٣٩)	٨٩٦٠٨	صافي التدفق النقدي من (المستخدم في) الأنشطة الاستثمارية
		الأنشطة التمويلية
-	٥٤٥٢٢٠٢	زيادة رأس المال
-	(٦٦٤٢٦)	مصاريف زيادة رأس المال
١٠٣٥٠٤	٢٤٤١٥٩	مسحوبات قرض
-	(٣٠٧٦٩٢)	دفعات قرض
٢٣١٩٣٥	٧٤٣٨٠	أرصدة دائنة أخرى
-	(١٠٥٢٣٤)	تكاليف تمويل مدفوعة
٢١٩٥	٦٨٣٩	مبالغ مستحقة لجهات ذات علاقة
٢٢٤٧٦٣٤	٥٣٥٣٢٢٨	صافي التدفق النقدي من الأنشطة التمويلية
(٣٦٨٣٦٠)	٥٦٣٥٣٠٤	صافي الزيادة (النقص) في النقد وما في حكمه
٨٩٧٣٣١	٥٢٨٩٧١	النقد وما في حكمه كما في بداية السنة
٥٢٨٩٧١	٥٥٩٤٦٧٥	النقد وما في حكمه كما في نهاية السنة ٦

تعتبر الايضاحات المرفقة من رقم ١ الى رقم ١٨ جزءاً من هذه القوائم المالية

٣٤ | التقرير السنوي ٢٠٢٣



شركة الحمة المعدنية الأردنية المساهمة العامة المحدودة

إيضاحات حول القوائم المالية

٣١ كانون الأول ٢٠٢٣

(١) عام

تأسست شركة الحمة المعدنية الأردنية "الشركة" كشركة مساهمة عامة محدودة بتاريخ ٤ حزيران ١٩٦٤. تم زيادة رأس المال خلال السنوات ليصبح رأس مال الشركة المدفوع ٢,٠٠٠,٠٠٠ دينار كما في ٢١ كانون الأول ٢٠٢٢.

بتاريخ ١٨ نيسان ٢٠٢٣، وافقت الهيئة العامة على زيادة رأس مال الشركة المصرح به بمبلغ ٧ مليون دينار / سهم لكل مساهم كل حسب نسبة مساهمته ليرتفع رأس المال المصرح به من ٢ مليون دينار / سهم إلى ٩ مليون دينار / سهم، ويتم تغطية الزيادة عن طريق طرح ٧ مليون سهم للاكتتاب من خلال العرض العام الموجه إلى مساهمي الشركة كل حسب نسبة مساهمته وبالقائمة الاسمية للسهم البالغة دينار واحد وبتاريخ ٢٥ أيلول ٢٠٢٣، تم زيادة رأس مال الشركة المكتتب به والمدفوع بمبلغ ٢,٠٢٤,٥٢٢ دينار ليصبح ٢,٠٢٤,٥٢٢ دينار / سهم.

من أهم غايات الشركة تملك مواقع المياه المعدنية في منطقة المخيبة والمناطق المحيطة وإنشاء الفنادق، والمطاعم والمقاهي. تقوم الشركة ببناء منتجع بيئي يحتوي على ثلاثين غرفة فندقية وبرك سباحة علاجية ومطاعم.

تم إيقاف سهم الشركة عن التداول في سوق عمان المالي بتاريخ ١٣ آب ٢٠٠٦ بسبب هدم الفندق القديم وإيقاف العمل به.

تم إقرار هذه القوائم المالية من قبل مجلس إدارة الشركة بتاريخ ٣ آذار ٢٠٢٤ وتتطلب هذه القوائم المالية موافقة الهيئة العامة للمساهمين.

(٢) أسس الأعداد والتخيرات في السياسات المحاسبية

(٢-١) أسس الإعداد

تم إعداد القوائم المالية وفقاً لمعايير التقارير المالية الدولية الصادرة عن مجلس معايير المحاسبة الدولية.

تم إعداد القوائم المالية وفقاً لمبدأ الكلفة التاريخية.

إن الدينار الأردني هو عملة إظهار القوائم المالية والذي يمثل العملة الرئيسية للشركة.

(٢-٢) التخيرات في السياسات المحاسبية

إن السياسات المحاسبية المتبعة في إعداد القوائم المالية متفقة مع تلك التي اتبعت في إعداد القوائم المالية للسنة المنتهية في ٣١ كانون الأول ٢٠٢٢، باستثناء أن الشركة قامت بتطبيق التعديلات التالية اعتباراً من ١ كانون الثاني ٢٠٢٣:

معييار التقارير المالية الدولية رقم (١٧) عقود التأمين

أصدر المجلس الدولي للمعايير المحاسبية في أيار من عام ٢٠١٧ معيار التقارير المالية الدولية رقم (١٧) عقود التأمين نموذجاً شاملاً للاعتراف والقياس والعرض والايضاحات المتعلقة بعقود التأمين. وما أن سري، يحل معيار التقارير المالية الدولية رقم (١٧) محل معيار التقارير المالية الدولية رقم (٤) عقود التأمين الصادر في عام ٢٠٠٥. تنطبق معيار التقارير المالية الدولية رقم (١٧) على جميع أنواع عقود التأمين (مثل عقود الحياة وغيرها من عقود التأمين المباشرة وعقود إعادة التأمين) دون النظر للمنشأة المصدرة لعقد التأمين، كما ينطبق على بعض الضمانات والأدوات المالية التي تحمل خاصية المشاركة. تسري استثناءات محدودة لنطاق التطبيق. يوفر الإطار العام لمعيار التقارير المالية الدولية رقم (١٧) نموذج محاسبي لعقود التأمين يكون أكثر فائدة واتساقاً لشركات التأمين. على عكس المتطلبات الواردة في معيار التقارير المالية الدولية رقم (٤)، والتي تعتمد إلى حد كبير على سياسات المحاسبة المحلية السابقة، يوفر معيار التقارير المالية الدولية رقم (١٧) نموذجاً شاملاً لعقود التأمين حيث يغطي جميع الجوانب المحاسبية ذات الصلة.



شركة الحمة المعدنية الأردنية المساهمة العامة المحدودة

إيضاحات حول القوائم المالية

٣١ كانون الأول ٢٠٢٣

جوهر معيار التقارير المالية الدولية رقم (١٧) هو النموذج العام، ويكملة:

- تطبيق محدد للعقود مع ميزات المشاركة المباشرة (نهج الرسوم المتغيرة).
- نهج مبسط (نهج تخصيص الأقساط) بشكل أساسي للعقود قصيرة الأجل.

تم تطبيق هذا المعيار بأثر رجعي اعتباراً من ١ كانون الثاني ٢٠٢٣، مع السماح بالتطبيق المبكر شريطة ان المنشأة طبقت معيار التقارير المالية الدولية رقم (٩) ومعيار التقارير المالية الدولية رقم (١٥) قبل أو مع تطبيق معيار التقارير المالية الدولية رقم (١٧). لا ينطبق هذا المعيار على الشركة.

تعريف التقديرات المحاسبية – تعديلات على معيار المحاسبة الدولي رقم (٨)

في شباط من عام ٢٠٢١، أصدر مجلس معايير المحاسبة الدولية تعديلات على معيار المحاسبة الدولي رقم (٨)، حيث قدم تعريفاً لـ "التقديرات المحاسبية". توضح التعديلات الفرق بين التغييرات في التقديرات المحاسبية والتغييرات في السياسات المحاسبية وتصحيح الأخطاء. كما أنها توضح كيفية استخدام المنشآت لتقنيات القياس والمدخلات لتطوير التقديرات المحاسبية.

تم تطبيق هذه التعديلات اعتباراً من ١ كانون الثاني ٢٠٢٣ وتنطبق على التغييرات في السياسات المحاسبية والتغييرات في التقديرات المحاسبية التي تحدث في أو بعد بداية تلك الفترة. يسمح بالتطبيق المبكر طالما تم الإفصاح عن ذلك.

لم يكن لهذه التعديلات أثر جوهري على القوائم المالية للشركة.

الإفصاح عن السياسات المحاسبية – تعديلات على معيار المحاسبة الدولي رقم (١) وبيان الممارسة رقم (٢)

في شباط من عام ٢٠٢١، أصدر مجلس معايير المحاسبة الدولية تعديلات على معيار المحاسبة الدولي رقم (١) وبيان ممارسة المعايير الدولية للتقارير المالية رقم (٢) اتخاذ أحكام الأهمية النسبية، حيث تقدم إرشادات وأمثلة لمساعدة المنشآت على تطبيق أحكام الأهمية النسبية على الإفصاحات عن السياسة المحاسبية. تهدف التعديلات إلى مساعدة المنشآت على تقديم إفصاحات السياسة المحاسبية التي تكون ذات منفعة أكبر من خلال استبدال متطلبات المنشآت بالإفصاح عن سياساتها المحاسبية "الهامة" بمتطلبات الإفصاح عن سياساتها المحاسبية "المادية" وإضافة إرشادات حول كيفية تطبيق المنشآت لمفهوم الأهمية النسبية في اتخاذ القرارات بشأن الإفصاح عن السياسة المحاسبية.

تم تطبيق هذه التعديلات اعتباراً من ١ كانون الثاني ٢٠٢٣ وتنطبق على التغييرات في السياسات المحاسبية والتغييرات في التقديرات المحاسبية التي تحدث في أو بعد بداية تلك الفترة. يسمح بالتطبيق المبكر طالما تم الإفصاح عن ذلك.

لم يكن لهذه التعديلات أثر جوهري على القوائم المالية للشركة.

الضريبة المؤجلة المتعلقة بالأصول والالتزامات الناشئة عن معاملة واحدة – تعديلات على معيار المحاسبة الدولي رقم (١٢)

أصدر المجلس الدولي للمعايير المحاسبية خلال شهر أيار ٢٠٢١ تعديلات على معيار المحاسبة الدولي رقم (١٢)، والتي تضيق نطاق استثناء الاعتراف الأولي بموجب معيار المحاسبة الدولي رقم (١٢)، بحيث لم يعد ينطبق على المعاملات التي تؤدي إلى فروق مؤقتة متساوية خاضعة للضريبة والخصم.

وينبغي تطبيق التعديلات على المعاملات التي تحدث في أو بعد بداية أقدم فترة مقارنة معروضة. بالإضافة إلى ذلك، في بداية أقرب فترة مقارنة مقدمة، يجب أيضاً الاعتراف بأصل ضريبي مؤجل (بشرط توفر ربح كاف خاضع للضريبة) والتزام ضريبي مؤجل لجميع الفروق المؤقتة القابلة للخصم والخاضعة للضريبة المرتبطة بعقود الإيجار وإلغاء التزامات.

تم تطبيق هذه التعديلات اعتباراً من ١ كانون الثاني ٢٠٢٣ وتنطبق على التغييرات في السياسات المحاسبية والتغييرات في التقديرات المحاسبية التي تحدث في أو بعد بداية تلك الفترة. يسمح بالتطبيق المبكر طالما تم الإفصاح عن ذلك.

لم يكن لهذه التعديلات أثر جوهري على القوائم المالية للشركة.



شركة الحمة المعدنية الأردنية المساهمة العامة المحدودة

إيضاحات حول القوائم المالية

٣١ كانون الأول ٢٠٢٣

الإصلاح الضريبي الدولي – قواعد الركيزة الثانية – تعديلات على معيار المحاسبة الدولي رقم (١٢)

تم ادخال تعديلات على معيار المحاسبة الدولي رقم (١٢) وذلك استجابة لقواعد الركيزة الثانية لمنظمة التعاون الاقتصادي والتنمية - (OECD) تأكل الوعاء الضريبي وتحويل الأرباح (BEPS) وتشمل:

- استثناء مؤقت إلزامي للاعتراف والافصاح عن الضرائب المؤجلة الناشئة عن تطبيق قواعد الركيزة الثانية؛ و
- يجب على المنشآت المتأثرة، الإفصاح عن ضريبة الدخل الناتجة عن تطبيق قواعد الركيزة الثانية وذلك لمساعدة مستخدمي القوائم المالية في فهم تعرض المنشأة لضرائب الدخل المتأتبة من تطبيق قواعد الركيزة الثانية، وذلك قبل تاريخ سريان التعديلات.

يجب الإفصاح عن هذا الاستثناء المؤقت الإلزامي وتطبيقه على الفور. أما بالنسبة لمتطلبات الإفصاح المتبقية فتطبق على فترات التقارير السنوية التي تبدأ في أو بعد ١ كانون الثاني ٢٠٢٣ وليس على أي فترات مرحلية تنتهي في أو قبل ٣١ كانون الأول ٢٠٢٣.

لم يكن لهذه التعديلات أثر جوهري على القوائم المالية للشركة حيث أن الشركة ليست في نطاق تطبيق قواعد نموذج الركيزة الثانية حيث أن إيرادات الشركة السنوية أقل من ٧٥٠ مليون يورو.

(٢-٣) المعلومات المتعلقة بالسياسات المحاسبية الجوهرية

ممتلكات ومعدات –

تظهر الممتلكات والمعدات بالكلفة بعد تنزيل الاستهلاك المتراكم ومخصص التدني في القيمة، إن وجد. يتم استهلاك الممتلكات والمعدات (باستثناء الأراضي) عندما تكون جاهزة للاستخدام بطريقة القسط الثابت على مدى العمر الإنتاجي المتوقع لها باستخدام الفترات التالية:

السنوات

أثاث ومفروشات	٤-٧
أجهزة الحاسب الآلي	٥
أخرى	٥-٦

يتم مراجعة العمر الإنتاجي وطريقة الاستهلاك بشكل دوري للتأكد من أن طريقة وفترة الاستهلاك تتناسب مع المنافع الاقتصادية المتوقعة من الممتلكات والمعدات.

تم استبعاد الممتلكات والمعدات عند بيعها أو عند عدم وجود منافع اقتصادية مستقبلية منها، ويتم إثبات أية أرباح أو خسائر استبعاد في قائمة الدخل الشامل.

مشاريع تحت التنفيذ –

تظهر المشاريع تحت التنفيذ بالكلفة بعد تنزيل التدني في القيمة، إن وجد. وتتضمن كلفة الإنشاءات والمعدات والمصروفات المباشرة. لا يتم استهلاك المشاريع تحت التنفيذ والتي سوف يتم استخدامها من قبل الشركة حتى تصبح جاهزة للاستخدام حيث يتم تحويلها إلى ممتلكات ومعدات.

نقد وأرصدة لدى البنوك –

يمثل النقد والأرصدة لدى البنوك الظاهر في قائمة المركز المالي النقد لدى البنوك والودائع لأجل باستحقاقات لا تتجاوز ثلاثة أشهر بحيث لا تتضمن مخاطر التغير في القيمة.



شركة الحمة المعدنية الأردنية المساهمة العامة المحدودة

إيضاحات حول القوائم المالية

٣١ كانون الأول ٢٠٢٣

ذمم دائنة ومستحققات –

يتم إثبات المطلوبات للمبالغ المستحقة السداد في المستقبل للبضائع والخدمات المستلمة سواء تمت أو لم تتم المطالبة بها من قبل المورد أو مقدم الخدمة.

قروض –

يتم الاعتراف بالقروض مبدئياً بالقيمة العادلة مطروحاً منها التكاليف المباشرة المتعلقة بالقروض ويتم تسجيلها لاحقاً بالكلفة المطفأة باستخدام طريقة سعر الفائدة الفعلي، ويتم الاعتراف بالأرباح أو الخسائر في قائمة الدخل الشامل خلال عملية احتساب الإطفاء. تحسب التكلفة المطفأة باعتبار أي خصم أو علاوة اقتناء والرسوم والتكاليف وهي جزء لا يتجزأ من سعر الفائدة الفعلي، وتدرج تكاليف التمويل في قائمة الدخل الشامل.

منح مؤجلة -

يتم الاعتراف بالمنح الحكومية عندما يكون هناك تأكيد معقول بأن المنحة سيتم استلامها وسيتم الامتثال لجميع الشروط المرفقة.

يتم تصنيف القروض الممنوحة من الحكومة والتي تحمل سعد فائدة بمعدل أقل من سعر السوق كمنح حكومية. تمثل المنحة الزيادة في المبالغ المتحصلة من القرض عن رصيد القرض والذي يمثل صافي القيمة الحالية للدفعات المستقبلية مخصومة باستخدام سعر الفائدة السوقية. يتم تسجيل المنحة الحكومية ضمن الأرصدة الدائنة الأخرى في قائمة المركز المالي وفقاً لمعيار المحاسبة الدولي رقم (٢٠) – المنح الحكومية.

يتم الاعتراف بمصاريف الفوائد المتعلقة بالقروض باستخدام طريقة الفائدة الفعلية هذا ويتم إطفاء المنح الحكومية من خلال قائمة الدخل الشامل بطريقة منتظمة تقابل التكاليف المتعلقة بهذه المنح (تكاليف تمويل).

مخصصات –

يتم الاعتراف بالمخصصات عندما يترتب على الشركة التزام حالي (قانوني أو فعلي) ناتج عن حدث سابق، ويكون من المحتمل حدوث تدفقات خارجة لمنافع اقتصادية لتسوية الالتزام مع إمكانية وضع تقدير يمكن الاعتماد عليه لقيمة الالتزام.

تحقق الإيرادات والاعتراف بالمصاريف –

يتم إثبات إيرادات الفوائد باستخدام طريقة الفائدة الفعلية.

يتم تحقق الإيرادات الأخرى وفقاً لمبدأ الاستحقاق.

يتم الاعتراف بالمصاريف وفقاً لمبدأ الاستحقاق.

ضريبة الدخل –

يتم احتساب مخصص ضريبة الدخل وفقاً لقانون ضريبة الدخل المعمول به في المملكة الأردنية الهاشمية ووفقاً لمعيار المحاسبة الدولي رقم (١٢).

إن الضرائب المؤجلة هي الضرائب المتوقعة دفعها أو استردادها نتيجة الفروقات الزمنية المؤقتة بين قيمة الموجودات أو المطلوبات في القوائم المالية والقيمة التي يتم احتساب الربح الضريبي على أساسها. يتم احتساب الضرائب المؤجلة باستخدام طريقة المطلوبات بتاريخ قائمة المركز المالي وتحتسب الضرائب المؤجلة وفقاً للنسب الضريبية التي يتوقع تطبيقها عند تسوية الالتزام الضريبي أو تحقيق الموجودات الضريبية المؤجلة. يتم مراجعة رصيد الموجودات الضريبية المؤجلة في تاريخ القوائم المالية ويتم تخفيضها في حالة توقع عدم إمكانية الاستفادة من تلك الموجودات الضريبية جزئياً أو كلياً.



شركة الحمة المعدنية الأردنية المساهمة العامة المحدودة

إيضاحات حول القوائم المالية

٣١ كانون الأول ٢٠٢٣

العملات الأجنبية –

يتم تسجيل المعاملات التي تتم بالعملات الأجنبية خلال السنة بأسعار الصرف السائدة في تاريخ إجراء المعاملات، كما يتم تحويل أرصدة الموجودات والمطلوبات المالية بالعملات الأجنبية بأسعار الصرف السائدة في تاريخ القوائم المالية. يتم تسجيل الأرباح أو الخسائر الناتجة عن تحويل العملات الأجنبية في قائمة الدخل الشامل.

تدني الموجودات المالية –

تعترف الشركة بمخصص خسائر ائتمانية متوقعة لجميع أدوات الدين غير المحتفظ بها بالقيمة العادلة من خلال بنود الدخل الشامل. تمثل الخسائر الائتمانية المتوقعة الفرق بين التدفقات النقدية التعاقدية المستحقة وجميع التدفقات النقدية التي تتوقع الشركة استلامها فعلاً، مخصصة على أساس سعر الفائدة الفعلي الأصلي. تشمل التدفقات النقدية المتوقعة التدفقات النقدية من بيع ضمانات محتفظ بها أو تحسينات ائتمانية أخرى تعد جزءاً لا يتجزأ من الشروط التعاقدية (ان وجدت).

تقوم إدارة الشركة باحتساب المخصص استناداً إلى خبرتها التاريخية في خسارة الائتمان معدلة وفقاً للعوامل المستقبلية الخاصة بالمدينين والبيئة الاقتصادية.

تدني الموجودات غير المالية –

تقوم الشركة كما في تاريخ إعداد التقارير المالية بتقييم ما إذا كان هناك دليل بأن الأصل قد انخفضت قيمته. إذا وجد أي دليل على ذلك، أو عندما يتطلب إجراء اختبار سنوي للانخفاض في القيمة، تقوم الشركة بتقييم المبلغ الممكن تحصيله للأصل. إن مبلغ الأصل الممكن تحصيله هو القيمة العادلة للأصل أو وحدة توليد النقد ناقصاً تكاليف البيع وقيمه المستخدمة أيهما أعلى ويتم تحديده للأصل الفردي، إلا إذا كان الأصل لا يولد تدفقات نقدية داخلية مستقلة إلى حد كبير عن تلك الناتجة من الموجودات الأخرى أو موجودات الشركة. عندما يتجاوز المبلغ المدرج للأصل أو وحدة توليد النقد المبلغ الممكن تحصيله، يعتبر الأصل منخفض القيمة ويتم تخفيضه إلى المبلغ الممكن تحصيله. لتقدير القيمة العادلة المستخدمة، يتم خصم التدفقات النقدية المستقبلية للوصول إلى القيمة الحالية لها باستخدام سعر خصم ما قبل الضريبة والذي يعكس تقييمات السوق الحالية للقيمة الزمنية للأموال والمخاطر المحددة للأصل. أثناء تحديد القيمة العادلة ناقصاً تكاليف البيع، تؤخذ المعاملات الحديثة في السوق في الاعتبار إذا كانت متوفرة. وإذا لم يكن ممكناً تحديد مثل تلك المعاملات، يتم استخدام نموذج التقييم المناسب. يتم تسجيل خسائر التدني في قائمة الدخل الشامل.

التصنيف المتداول مقابل غير المتداول –

تعرض الشركة الموجودات والمطلوبات في قائمة المركز المالي على أساس التصنيف المتداول وغير المتداول.

يعتبر الموجود متداولاً عندما:

- يتوقع تحقيقه أو ينوي بيعه أو استهلاكه في الدورة التشغيلية الاعتيادية؛
- يحتفظ به بصورة أساسية لغرض المتاجرة؛
- يتوقع تحقيقه خلال اثني عشر شهراً بعد فترة إعداد التقارير؛ أو
- النقد وما في حكمه إلا إذا كان مقيد من إن يتم استبداله أو استخدامه لتسوية مطلوب لمدة اثني عشر شهراً على الأقل بعد فترة إعداد التقارير.

يتم تصنيف جميع الموجودات الأخرى على أنها غير متداولة.



شركة الحمة المعدنية الأردنية المساهمة العامة المحدودة

إيضاحات حول القوائم المالية

٣١ كانون الأول ٢٠٢٣

يعتبر المطلوب متداولاً عندما:

- يتوقع تسويته في الدورة التشغيلية لاعتيادية؛
- يحتفظ به بصورة أساسية لغرض المتاجرة؛
- عندما يكون مستحق السداد خلال اثني عشر شهراً بعد فترة إعداد التقارير؛ أو
- ليس هناك حق غير مشروط لتأجيل تسوية المطلوب لمدة اثني عشر شهراً على الأقل بعد فترة إعداد التقارير.

يتم تصنيف جميع المطلوبات الأخرى على أنها غير متداولة.

تصنف موجودات ومطلوبات الضريبة المؤجلة على أنها موجودات ومطلوبات غير متداولة.

قياس القيمة العادلة –

إن القيمة العادلة هي السعر الذي سيتم استلامه لبيع الموجودات أو المدفوع لتحويل المطلوبات في معاملة منتظمة بين المشاركين في السوق في تاريخ قياس القيمة العادلة. يستند قياس القيمة العادلة على افتراض أن المعاملة لبيع الموجودات أو لتحويل المطلوبات تحدث إما في:

- السوق الرئيس للموجودات أو المطلوبات، أو
- في غياب السوق الرئيس، في الأسواق الأكثر تفضيلاً للموجودات أو المطلوبات.

إن السوق الرئيس أو السوق الأكثر تفضيلاً يجب أن يكون سهل الوصول إليه من قبل الشركة.

يتم قياس القيمة العادلة للموجودات أو المطلوبات باستخدام الافتراضات التي يستخدمها المشاركون في السوق عند تسعير الموجودات أو المطلوبات، مع افتراض أن المشاركين في السوق يتصرفون حسب مصلحتهم الاقتصادية.

إن قياس القيمة العادلة لموجودات غير مالية يأخذ في الاعتبار قدرة المشارك في السوق على توليد منافع اقتصادية باستخدام الموجودات في أعلى وأفضل استخدام لها، أو عن طريق بيعها لمشارك آخر في السوق يمكنه استخدام الموجودات في أعلى وأفضل استخدام لها.

تستخدم الشركة أساليب التقييم التي تناسب الظروف والتي تتوفر لها بيانات كافية لقياس القيمة العادلة، والاستخدام الأمثل للمدخلات الملحوظة والملائمة وتقليل استخدام المدخلات غير الملحوظة.

إن جميع الموجودات والمطلوبات التي تقاس قيمتها العادلة أو يتم الإفصاح عنها في القوائم المالية يتم تصنيفها ضمن التسلسل الهرمي للقيمة العادلة، ومبينة كما يلي استناداً لأقل مستوى من المدخلات الأساسية لقياس القيمة العادلة ككل.

المستوى الأول: الأسعار غير المعدلة والمتداولة في الأسواق النشطة للموجودات أو المطلوبات المماثلة.

المستوى الثاني: أساليب للتقييم حيث تكون جميع المدخلات التي لها تأثير جوهري على القيمة العادلة المسجلة ملحوظة، بشكل مباشر أو غير مباشر، و

المستوى الثالث: أساليب تقييم تستخدم مدخلات لها تأثير جوهري على القيمة العادلة المسجلة التي لا تستند إلى بيانات السوق الملحوظة.

بخصوص الموجودات والمطلوبات المثبتة في القوائم المالية على أساس متكرر، تحدد الشركة فيما إذا كانت التحويلات قد تمت بين المستويات في التسلسل الهرمي بإعادة تقييم التصنيفات (استناداً إلى أدنى مستوى من المدخلات التي تعتبر جوهرياً لقياس القيمة العادلة ككل) في نهاية كل فترة مالية.

**التقاص –**

يتم إجراء تقاص بين الموجودات المالية والمطلوبات المالية وإظهار المبلغ بالصافي في قائمة المركز المالي فقط عندما تتوفر الحقوق القانونية الملزمة، وكذلك عندما يتم تسويتها على أساس التقاص أو يكون تحقق الموجودات وتسوية المطلوبات في نفس الوقت.

الموجودات والمطلوبات المحتملة –

لا يتم تسجيل المطلوبات المحتملة في القوائم المالية وإنما يتم الإفصاح عنها عندما يكون احتمال دفعها مستبعداً.

لا يتم تسجيل الموجودات المحتملة في القوائم المالية وإنما يتم الإفصاح عنها عندما يكون احتمال قبضها ممكناً.

(٢-٤) استخدام التقديرات

إن إعداد القوائم المالية وتطبيق السياسات المحاسبية يتطلب من إدارة الشركة القيام بتقديرات واجتهادات تؤثر على مبالغ الموجودات والمطلوبات والإفصاح عن الالتزامات المحتملة. إن هذه التقديرات والاجتهادات تؤثر أيضاً على الإيرادات والمصروفات والمخصصات وبشكل خاص يتطلب من إدارة الشركة القيام بأحكام واجتهادات هامة لتقدير مبالغ التدفقات النقدية المستقبلية وأوقاتها الناجمة عن أوضاع وظروف تلك التقديرات في المستقبل. إن التقديرات مبنية بالضرورة على فرضيات وعوامل متعددة لها درجات متفاوتة من التقدير وعدم التيقن وإن النتائج الفعلية قد تختلف عن التقديرات وذلك نتيجة التغيرات في المستقبل في أوضاع وظروف تلك المخصصات.

(٣) ممتلكات ومعدات

أراضي	أثاث ومفروشات	أجهزة الحاسب الآلي	أخرى	المجموع
دينار	دينار	دينار	دينار	دينار
٢٠٢٣ –				
الكلفة –				
٧٩٢,٨٧٧	١,٧١٤	٥,٤٩٨	٦,٥	٨٠٠,٦٩٤
٧٩٢,٨٧٧	١,٧١٤	٥,٤٩٨	٦,٥	٨٠٠,٦٩٤
الإستهلاك المتراكم –				
–	١,٧١٣	٥,٤٩٧	٦,٥	٧,٨١٥
–	١,٧١٣	٥,٤٩٧	٦,٥	٧,٨١٥
صافي القيمة الدفترية –				
٧٩٢,٨٧٧	١	١	–	٧٩٢,٨٧٩
٧٩٢,٨٧٧	١	١	–	٧٩٢,٨٧٩



شركة الحمة المعدنية الأردنية المساهمة العامة المحدودة
إيضاحات حول القوائم المالية
٣١ كانون الأول ٢٠٢٣

أراضي	أثاث ومفروشات	أجهزة الحاسب الآلي	أخرى	المجموع
دينار	دينار	دينار	دينار	دينار
٢٠٢٢ -				
الخصم -				
٧٩٢,٨٧٧	١,٧١٤	٥٤٩٨	٦.٥	٨٠٠,٦٩٤
٧٩٢,٨٧٧	١,٧١٤	٥٤٩٨	٦.٥	٨٠٠,٦٩٤
الرصيد كما في ١ كانون الثاني				
الرصيد كما في ٣١ كانون الأول				
الإستهلاك المتراكم -				
-	١,٧١٣	٥٤٩٧	٦.٥	٧,٨١٥
-	١,٧١٣	٥٤٩٧	٦.٥	٧,٨١٥
الرصيد كما في ١ كانون الثاني				
الرصيد كما في ٣١ كانون الأول				
صافي القيمة الدفترية -				
٧٩٢,٨٧٧	١	١	-	٧٩٢,٨٧٩
كما في ٣١ كانون الأول				

(٤) مشاريع تحت التنفيذ

يمثل هذا البند المبالغ المدفوعة لإعداد الدراسات والتصاميم الهندسية المنجزة المتعلقة بإنشاء منتجع بيئي يحتوي على ٣٠ غرفة فندقية وبرك سباحة علاجية ومطاعم. بالإضافة الى اعمال الحفر وأعمال إنشائية وتوسيع البركة الرئيسية والأسوار.

إن تفاصيل هذا البند كما يلي:

٢٠٢٢	٢٠٢٣	
دينار	دينار	
٢٢٣,٣٩٢	٤٠٧,٧٣٨	الرصيد في بداية السنة
١٨٤,٣٤٦	١٤١,٠٢	إضافات
٤٠٧,٧٣٨	٤٠٩,٩٤٩	
(٣٦٨,٤٧٥)	(٣٦٨,٤٧٥)	مخصص تدني قيمة مشاريع تحت التنفيذ
٣٧٠,٨٩٤	٣٧٢,٣١٦	الرصيد في نهاية السنة

تقدر كلفة الانتهاء من الجزء غير المنفذ للمشاريع تحت التنفيذ بملغ ٢٠٠,٠٠٠ دينار تقريباً كما في ٣١ كانون الأول ٢٠٢٣: ٢٠٢٢: ٢٠٠,٠٠٠ دينار). تتوقع إدارة الشركة الانتهاء من تنفيذ هذا المشروع في نهاية عام ٢٠٢٧.



شركة الحمة المعدنية الأردنية المساهمة العامة المحدودة
إيضاحات حول القوائم المالية
٣١ كانون الأول ٢٠٢٣

(٥) أرصدة مدينة أخرى

٢٠٢٢	٢٠٢٣	
دينار	دينار	
٢١٦٦٨	٢٩٩٦٤	أمانات ضريبة دخل
٢٠٣١٧	٢١٠٨٨	أمانات ضريبة مبيعات
١٧٣	١٧٣	ذمم مستأجرين *
٨٥٢	١٨٥	مصروفات مدفوعة مقدما
٤٠٠٦	-	دفعات مقدمة للمقاولين
١٧٠	٩٣١	أخرى
٤٩١٨٦	٦٢٠٤١	
(١٢٥)	(١٢٥)	ينزل: مخصص خسائر ائتمانية متوقعة *
٤٨٠٦١	٦٠٤١٦	

* فيما يلي الحركة على مخصص الخسائر الائتمانية المتوقعة مقابل ذمم المستأجرين:

٢٠٢٢	٢٠٢٣	
دينار	دينار	
-	١٢٥	الرصيد كما في اول كانون الثاني
١٢٥	٥٠٠	المخصص خلال السنة (ايضاح ١٠)
١٢٥	٦٢٥	الرصيد كما في ٣١ كانون الأول

(٦) نقد وأرصدة لدى البنك

٢٠٢٢	٢٠٢٣	
دينار	دينار	
-	٧	نقد في الصندوق
١٦٨٩٨٥	١٢٢٦٨	أرصدة لدى البنك
٣٥٩٩٨٦	٥٨٢٠٠٠	ودائع لأجل *
٥٢٨٩٧١	٥٩٤٢٧٥	

* يتم ربط الودائع لأجل بالدينار الأردني لدى بنك تجاري محلي وتستحق خلال فترة ثلاثة أشهر أو أقل وتتقاضى فوائد بمعدل ٥٠٪ سنوياً (٢٠٢٢: ٣٥٨٪).



شركة الحمة المعدنية الأردنية المساهمة العامة المحدودة

إيضاحات حول القوائم المالية

٣١ كانون الأول ٢٠٢٣

(٧) حقوق الملكية**رأس المال المدفوع –**

يبلغ رأس المال الشركة المصرح به ٩٠٠.٠٠٠ سهم بقيمة إسمية دينار للسهم الواحد ويبلغ رأس المال المكتتب به والمدفوع ٧٤٥٢٢.٢ دينار/ سهم) ٢٠٢٢: ٢٠٠.٠٠٠ دينار/ سهم)

علاوة إصدار –

تمثل المبالغ المتجمعة في هذا البند المبالغ المقبوضة والناجمة عن الفرق بين سعر الإصدار والقيمة الاسمية للسهم.

احتياطي إجباري –

تمثل المبالغ المتجمعة في هذا البند ما تم تحويله من الأرباح السنوية قبل ضريبة الدخل بنسبة ١٠٪ خلال السنوات وهو غير قابل للتوزيع على المساهمين. تستطيع الشركة التوقف عن تحويل المبالغ للاحتياطي الإجباري عندما يبلغ رصيده ٢٥٪ من رأس مال الشركة.

احتياطي اختياري –

تمثل المبالغ المتجمعة في هذا البند ما تم تحويله من الأرباح السنوية قبل ضريبة الدخل بنسبة لا تتجاوز ٢٠٪ خلال السنوات وهو قابل للتوزيع على المساهمين.

(٨) قرض بنكي

أقساط قروض

٣١ كانون الأول ٢٠٢٢		٣١ كانون الأول ٢٠٢٣					
		تستحق الدفع		تستحق الدفع			
المجموع	طويلة الأجل	خلال سنة	المجموع	طويلة الأجل	خلال سنة	عملة القرض	
دينار	دينار	دينار	دينار	دينار	دينار		
٢٦٥٣٤٨٨	٢٤٢٢٧١٩	٢٣٠٧٦٩	٢٦٥٠٦٤٤	٢٦٥٠٦٤٤	–	دينار أردني	بنك القاهرة عمان
							ينزل: إيرادات منح حكومية غير مستحقة (إيضاح ٩)
(٣٧٢٧٨٦)	(٣٥٩٠٩٥)	(١٣٦٩١)	(٤٣٣٤٧٥)	(٤٣٣٤٧٥)	–		
٢٢٨٠٧٠٢	٢٠٦٣٦٢٤	٢١٧٠٧٨	٢٢١٧٦٦٩	٢٢١٧٦٦٩	–		

تم في ٤ أيلول ٢٠١٩ توقيع اتفاقية قرض متناقص بمبلغ ٢٠٠.٠٠٠ دينار تحت مظلة سلف البنك المركزي لدعم القطاع السياحي، وذلك لتمويل إنشاء منتجع بيئي في منطقة الحمة شمال المملكة. تبلغ مدة القرض ١٠ سنوات متضمنة فترة سماح مدتها ٣٠ شهراً، بحيث يبدأ التسديد بعد ذلك ولمدة سبع سنوات ونصف بموجب ١٦ قسطاً نصف سنوي يبلغ كل منها ١٢٥٠٠ دينار اعتباراً من ٣١ كانون الأول ٢٠٢٢ وبفائدة سنوية ٣٪.

تم إعادة جدولة القرض حيث تم تخفيض سعر الفائدة السنوية إلى ٣٪ اعتباراً من ١ نيسان ٢٠٢٠ مع تخفيض عدد الأقساط إلى ١٣ قسط نصف سنوي متساوي بمبلغ ١٥٣٨٤٧ دينار. يستحق القسط الأول بتاريخ ٣٠ أيلول ٢٠٢٣.



تأسست عام ١٩٦٤

شركة الحمة المعدنية الأردنية المساهمة العامة المحدودة

إيضاحات حول القوائم المالية

٣١ كانون الأول ٢٠٢٣

تم في تاريخ ١٧ أيار ٢٠٢٢ زيادة سقف القرض بمبلغ ٣٠٠,٠٠٠ دينار ليصبح ٣,٠٠٠,٠٠٠ دينار، هذا وتم تعديل قيمة الأقساط النصف سنوية لتصبح ٢٣٠,٧٦٩ دينار حيث يستحق القسط الأول بتاريخ ٣٠ أيلول ٢٠٢٣.

تم في تاريخ ١٩ شباط ٢٠٢٣ زيادة سقف القرض بمبلغ ٣٠٠,٠٠٠ دينار ليصبح ٣,٣٠٠,٠٠٠ دينار. وتم في تاريخ ٣ أيلول ٢٠٢٣ إعادة جدولة القرض حيث تم تمديد فترة السماح ليستحق القسط الأول بتاريخ ٣٠ أيلول ٢٠٢٥ بموجب ٩ أقساط نصف سنوية بقيمة ٤٤٤ ٤٤٤ دينار.

تم في تاريخ ١٦ تشرين الثاني ٢٠٢٣ إعادة جدولة القرض البالغ قيمته ٣,٣٠٠,٠٠٠ دينار وبمبلغ مستغل من القرض ٢,٩٣٣,٤٣٣ دينار حيث تم تسديد قسط بمبلغ ٣٠٧,٦٩٢ دينار خلال شهر تشرين الثاني ٢٠٢٣ ليصبح رصيد القرض المستغل ٢,٦٥٠,٦٤٤ دينار حيث تمديد فترة السماح ليستحق القسط الأول بتاريخ ٣٠ أيلول ٢٠٢٥ بموجب ٩ أقساط نصف سنوية بقيمة ٤١٠,٢٥٧ دينار.

بلغ الجزء غير المستغل من القرض ١,٠٤١,٦٦٤ دينار كما في ٣١ كانون الأول ٢٠٢٣ (٢٠٢٢: ٣٤٦,٥١٢ دينار).
يتم السحب من القرض على شكل دفعات مقابل قيام المقترض بتقديم فواتير ومطالبات تعكس الإنجاز في المشروع ومصادق عليها من قبل المهندس الاستشاري.

إن قيمة الدفعات السنوية واستحقاقاتها للقرض هي كما يلي:

السنة	دينار
٢٠٢٥	٤١٠,٢٥٦
٢٠٢٦	٨٢٠,٥١٢
٢٠٢٧	٨٢٠,٥١٢
٢٠٢٨	٥٩٩,٣٦٤
المجموع	٢,٦٥٠,٦٤٤

(٩) ذمم وأرصدة دائنة أخرى

٢٠٢٣ دينار	٢٠٢٢ دينار	
٤٣٣,٤٧٥	٣٧٢,٧٨٦	إيرادات منح حكومية غير مستحقة * (إيضاح ٨)
٣٢,٧٠٠	٣٨,٦٨٣	ذمم دائنة
٢٠,١٠١	٣٧,٩٣٥	فوائد مستحقة
٤١,٧٧٧	٤١,٧٧٧	مخصص قضايا
٢٤,٨٨٨	٥٠٠	مصروفات مستحقة
٦٥١	٤,٦٥٨	أرباح أسهم غير موزعة
١٣٧	٩١,٨٥٩	محتجزات مقاولين
—	٢٣٧,٣٥٨	مستحقات مقاولين
—	٧٥٠	ذمم موظفين
١٢,٤٣٣	٩٢٢	أخرى
٤٩٤,٩٧٢	٧٨٩,٦٢٨	
٤٣٣,٤٧٥	٣٥٩,٠٩٥	الجزء غير المتداول
٦١,٤٩٧	٤٣,٥٣٣	الجزء المتداول
٤٩٤,٩٧٢	٧٨٩,٦٢٨	المجموع



شركة الحمة المعدنية الأردنية المساهمة العامة المحدودة

إيضاحات حول القوائم المالية

٣١ كانون الأول ٢٠٢٣

* يمثل هذا البند مبلغ الخصم من الرصيد المتعلق بسلف البنك المركزي التي تم منحها لدعم القطاع السياحي بمبلغ ٤٣٣ر٤٧٥ دينار. حيث تم منح هذه التسهيلات بأسعار فائدة أقل من متوسط سعر الفائدة المعتمدة في السوق، وسوف يتم إطفاء رصيد هذا الخصم على مدة التسهيلات الممنوحة.

(١) مصاريف إدارية

٢٠٢٢	٢٠٢٣	
دينار	دينار	
٢٣٣	٤ر٠٩٢	مصاريف حكومية
٣٨٨٢	٣٧٢٩	رسوم واشتراكات
٣٨٢٠	٣٨٢٠	رواتب وأجور
٢٤٧٣	٢٥٠٣	أتعاب مهنية
٤٨٨٤	٦٠٢	هاتف وفاكس
٧٥٣	١٣٩٢	مصاريف اجتماع الهيئة العامة
٦٦٢	٦٦٢	تأمين المسؤولية المدنية
١٨٢٥	٥٠٠	مخصص خسائر ائتمانية متوقعة (إيضاح ٥)
٤٧٦	٤٧٦	ضرائب ورسوم عقارات الموقع
٤٤٥	٤٤٥	حصة الشركة من إشتراك الضمان الإجتماعي للموظفين
٢١٤	٢٦٥	خدمات
١٤٣	٢٠٨	بدل العمل الإضافي
-	١٣٠	مكافآت موظفين
-	٧٢	مصاريف صيانة
٦٢٣	٢٠٥	أخرى
١٤٩٣٣	١٩٤٠١	

(١١) ضريبة الدخل

لم يتم احتساب ضريبة الدخل للشركة لعامي ٢٠٢٣ و ٢٠٢٢ بسبب زيادة المصروفات المقبولة ضريبياً عن الإيرادات الخاضعة للضريبة، وفقاً لقانون ضريبة الدخل رقم (٣٤) لسنة ٢٠١٤ وتعديلاته.

قامت الشركة بتقديم كشوفات التقدير الذاتي لدائرة ضريبة الدخل والمبيعات لعام ٢٠٢٢. هذا ولم تقم دائرة ضريبة الدخل بمراجعة سجلات الشركة لعام ٢٠٢٢.

حصلت الشركة على مخالصة نهائية من دائرة ضريبة الدخل حتى عام ٢٠٢٠. تم قبول قرارات الشركة للأعوام ٢٠١٧ و ٢٠١٨ و ٢٠١٩ و ٢٠٢١ بنظام العينات.



(١٢) الحصة الأساسية والمخفضة للسهم من ربح السنة

إن حصة السهم المخفضة من ربح السنة مساوية للحصة الأساسية من السهم.

تمثل المعاملات مع جهات ذات علاقة المعاملات التي تمت مع الشركة الأم والشركات الشقيقة والمساهمين والإدارة التنفيذية العليا والشركات التي يكون فيها مالكيها رئيسيين. هذا ويتم اعتماد الاسعار والشروط المتعلقة بهذه المعاملات من قبل مجلس ادارة الشركة.

ينود قائمة المركز المالي كما في ٣١ كانون الأول:

بنود قائمة الدخل الشامل للسنة المنتهية ٣١ كانون الأول:

٢٠٢٢	٢٠٢٣
دينار	دينار
٢٠٨٧٢	١٠٨٦٣٦

إيرادات فوائد – بنك القاهرة عمان (مساهم رئيسي)



شركة الحمة المعدنية الأردنية المساهمة العامة المحدودة

إيضاحات حول القوائم المالية

٣١ كانون الأول ٢٠٢٣

(١٤) القضايا

بلغت قيمة القضايا المقامة على الشركة ٥٦٧٥٧ دينار كما في ٣١ كانون الأول ٢٠٢٣ (٢٠٢٢: ٥٦٧٥٧ دينار). ويرأي إدارة الشركة ومستشارها القانوني فانه لن يترتب على الشركة أية التزامات مالية تجاه هذه القضايا باستثناء ما تم تخصيصه لمواجهة تلك القضايا. لم تقم الشركة بإقامة أي قضايا على الغير كما في ٣١ كانون الأول ٢٠٢٣ و ٢٠٢٢.

(١٥) القيمة العادلة للأدوات المالية

تتمثل الادوات المالية في الموجودات والمطلوبات المالية. تتكون الموجودات المالية من الأرصدة لدى البنك وبعض الارصدة المدينة الاخرى. تتكون المطلوبات المالية من الذمم الدائنة والقرض البنكي والمبالغ المستحقة لجهة ذات علاقة وبعض الارصدة الدائنة الاخرى.

ان القيمة العادلة للادوات المالية لا تختلف بشكل جوهري عن القيمة الدفترية لهذه الادوات.

(١٦) ادارة المخاطر

مخاطر اسعار الفوائد -

ان الشركة معرضة لمخاطر أسعار الفائدة على موجوداتها ومطلوباتها والتي تحمل فائدة متغيرة مثل الودائع لدى البنك والقرض البنكي.

يوضح الجدول التالي حساسية قائمة الدخل الشامل للتغيرات الممكنة المعقولة على اسعار الفائدة كما في ٣١ كانون الاول، مع بقاء جميع المتغيرات الاخرى المؤثرة ثابتة.

- ٢٠٢٣

العملية	الزيادة بسعر الفائدة (نقطة أساس)	الأثر على ربح السنة دينار
دينار أردني	٢٥	٨٤١٢

- ٢٠٢٢

العملية	الزيادة بسعر الفائدة (نقطة أساس)	الأثر على خسارة السنة دينار
دينار أردني	٢٥	(٨٠٢)

في حال كان هناك تغير سلبي في أسعار الفوائد يكون الأثر مساوي للتغير أعلاه مع عكس الإشارة.



شركة الحمة المعدنية الأردنية المساهمة العامة المحدودة

إيضاحات حول القوائم المالية

٣١ كانون الأول ٢٠٢٣

مخاطر الائتمان –

مخاطر الائتمان هي المخاطر التي قد تنجم عن تخلف أو عجز المدينون والجهات الأخرى عن الوفاء بالتزاماتهم تجاه الشركة.

تري الشركة بأنها ليست معرضة بدرجة كبيرة لمخاطر الائتمان لعدم وجود ذمم مدينة، هذا وتحفظ الشركة بالأرصدة والودائع لدى مؤسسات مصرفية رائدة.

مخاطر السيولة –

تعمل الشركة على إدارة مخاطر السيولة وذلك عن طريق التأكد من توفر التمويل اللازم من قبل المساهمين. يلخص الجدول أدناه توزيع المطلوبات المالية (غير مخصومة) كما في ٣١ كانون الأول على أساس الفترة المتبقية للاستحقاق التعاقدية:

أقل من ٣ شهور	من ٣ شهور إلى ١٢ شهر	١ الى ٥ سنوات	المجموع
دينار	دينار	دينار	دينار
كما في ٣١ كانون الأول ٢٠٢٣			
٦١٤٩٧	–	–	٦١٤٩٧
–	–	٤٣٣ر٤٧٥	٤٣٣ر٤٧٥
–	–	٢٤٣٠ر٩٤٨	٢٤٣٠ر٩٤٨
٩٠ر٨٢	–	–	٩٠ر٨٢
١٥٩٧٩	–	٢٨٦٤ر٤٢٣	٣٠١٦ر٤٠٢

أقل من ٣ شهور	من ٣ شهور إلى ١٢ شهر	١ الى ٥ سنوات	المجموع
دينار	دينار	دينار	دينار
كما في ٣١ كانون الأول ٢٠٢٢			
٤٣٠ر٣٣	–	–	٤٣٠ر٣٣
–	–	٣٥٩ر٠٩٥	٣٥٩ر٠٩٥
–	٢٣٠ر٧٦٩	٢٠ر٤٩٩٣٣	٢٢٨٠ر٧٠٢
٢٨٦٤٣	–	–	٢٨٦٤٣
٤٥٩٧٦	٢٣٠ر٧٦٩	٢٤٠ر٩٠٢٨	٣٠٩٨ر٩٧٣

مخاطر العملات –

إن معظم تعاملات الشركة هي بالدينار الأردني والدولار الأمريكي. إن سعر صرف الدينار مربوط بسعر ثابت مع الدولار الأمريكي (١٤١ دينار لكل دولار).



شركة الحمة المعدنية الأردنية المساهمة العامة المحدودة

إيضاحات حول القوائم المالية

٣١ كانون الأول ٢٠٢٣

(١٧) إدارة رأس المال

يتمثل الهدف الرئيسي فيما يتعلق بإدارة رأسمال الشركة بالتأكد من المحافظة على نسب رأسمال ملائمة بشكل يدعم نشاط الشركة ويعظم حقوق الملكية.

إن البنود المتضمنة في هيكل رأس المال تتمثل في رأس المال المدفوع وعلاوة الإصدار والاحتياطي الاجباري والاحتياطي الاختياري والخسائر المتراكمة والبالغ مجموعها ٧٣٦٧٩٦٣ دينار كما في ٣١ كانون الأول ٢٠٢٣ مقابل ٩٧٩٨٥٢ دينار كما في ٣١ كانون الأول ٢٠٢٢.

(١٨) معايير التقارير المالية الدولية والتفسيرات الجديدة والتعديلات الصادرة وغير النافذة بعد

إن المعايير المالية الدولية والتفسيرات الجديدة والتعديلات الصادرة وغير النافذة حتى تاريخ القوائم المالية مبيّنة أدناه، وستقوم بتطبيق هذه التعديلات ابتداءً من تاريخ التطبيق الإلزامي:

تعديلات على معيار المحاسبة الدولي رقم (١٦): التزامات عقود الإيجار في عمليات البيع وإعادة التأجير

أصدر المجلس الدولي للمعايير المحاسبية في شهر أيلول من عام ٢٠٢٢ تعديلات على المعيار الدولي لإعداد التقارير المالية رقم (١٦) وذلك لتحديد المتطلبات التي يجب على "البائع – المستأجر" استخدامها في قياس التزامات عقود الإيجار الناشئة عن عملية البيع وإعادة التأجير، لضمان عدم قيام "البائع – المستأجر" بالاعتراف بأي أرباح أو خسائر متعلقة بحق الاستخدام الذي يحتفظ به.

سيتم تطبيق التعديلات بأثر رجعي اعتباراً من ١ كانون الثاني ٢٠٢٤ لمعاملات البيع وإعادة التأجير المبرمة بعد تاريخ التطبيق الأولي للمعيار الدولي لإعداد التقارير المالية رقم (١٦). يُسمح بالتطبيق المبكر طالما تم الإفصاح عن ذلك.

من غير المتوقع أن يكون للتعديلات أثر جوهري على القوائم المالية للشركة.

تعديلات على معيار المحاسبة الدولي رقم (١): تصنيف المطلوبات المتداولة مقابل غير المتداولة

قام المجلس الدولي للمعايير المحاسبية خلال كانون الثاني ٢٠٢٠ وتشرين الأول ٢٠٢٢ بإصدار تعديلات على فقرات (٦٩) إلى (٧٦) من معيار المحاسبة الدولي رقم (١) لتحديد متطلبات تصنيف المطلوبات المتداولة مقابل غير المتداولة. توضح هذه التعديلات ما يلي:

- تعريف "الحق لتأجيل السداد"،
- الحق لتأجيل السداد يجب ان يكون موجود في نهاية الفترة المالية،
- أن التصنيف لا يتأثر باحتمالية ممارسة المنشأة حقها في التأجيل،
- وفي حال كانت المشتقات المتضمنة في المطلوبات القابلة للتحويل في حد ذاتها أداة حقوق ملكية عند لا تؤثر شروط المطلوبات على تصنيفها.

بالإضافة الى ذلك، تم ادراج شرط يقضي بضرورة الإفصاح عند وجود التزام ناتج عن اتفاقية قرض تم تصنيفه كالتزام غير متداول وان حق المنشأة بتأجيل السداد غير مؤكد حيث انه يعتمد على الامتثال مع شروط مستقبلية خلال اثني عشر شهرا.

سيتم تطبيق التعديلات بأثر رجعي اعتباراً من ١ كانون الثاني ٢٠٢٤. تقوم الشركة حالياً بتقييم تأثير التعديلات على الممارسات الحالية وما إذا كانت اتفاقيات القروض الحالية قد تتطلب إعادة تفاوض.

من غير المتوقع أن يكون للتعديلات أثر جوهري على القوائم المالية للشركة.



شركة الحمة المعدنية الأردنية المساهمة العامة المحدودة
إيضاحات حول القوائم المالية
٣١ كانون الأول ٢٠٢٣

ترتيبات تمويل الموردين – تعديلات على معيار المحاسبة الدولي (٧) والمعيار الدولي لإعداد التقارير المالية رقم (٧)
في شهر أيار ٢٠٢٣، أصدر مجلس معايير المحاسبة الدولية تعديلات على معيار المحاسبة الدولي رقم (٧) قائمة التدفقات النقدية والمعيار الدولي لإعداد التقارير المالية رقم (٧) الأدوات المالية؛ الإفصاحات؛ لتوضيح خصائص ترتيبات تمويل الموردين وتتطلب هذه التعديلات أيضا إفصاح إضافي عن هذه الترتيبات. تهدف متطلبات الإفصاح في التعديلات على مساعدة مستخدمي القوائم المالية في فهم أثر ترتيبات تمويل الموردين على التزامات المنشأة والتدفقات النقدية والتعرض لمخاطر السيولة.

سيتم تطبيق هذه التعديلات اعتباراً من ١ كانون الثاني ٢٠٢٤ ويُسمح بالتطبيق المبكر طالما تم الإفصاح عن ذلك.

من غير المتوقع أن يكون للتعديلات أثر جوهري على القوائم المالية للشركة.

