

التقرير السنوي التاسع عشر

المقدم إلى الهيئة العامة العادية للشركة لعام 2023

المقابلين - شارع الصخرة المشرفة هاتف (4201868) (4202575) فاكس (4203732)

ص.ب (710078) عمان 11171 الأردن

Email: info@qrm.jo











| الصفحة | المحتويات |
|--------|--|
| 9 | كلمة رئيس مجلس الإدارة |
| 10 | تقرير مجلس الإدارة |
| 21 | الخطة المستقبلية للشركة |
| 39-26 | فصل خاص بقواعد حوكمة الشركات المدرجة في سوق عمان المالي |
| 40 | جدول الأعمال |
| 45 | تقرير مدققي الحسابات المستقلين |
| 48 | بيان المركز المالي الموحد كما في 31 كانون أول 2023 |
| 50 | بيان الدخل الشامل الموحد للسنة المنتهية في 31 كانون الأول 2023 |
| 51 | بيان التغيرات في حقوق الملكية الموحد للسنة المنتهية في 31 كانون الأول 2023 |
| 52 | بيان التدفقات النقدية الموحد للسنة المنتهية في 31 كانون الأول 2023 |
| 53 | إيضاحات حول البيانات المالية الموحدة . |

مجلس إدارة الشركة

- | | |
|---|--|
| السادة البنك التجاري الأردني | - ويمثله معالي أيمن هزاع بركات المجالي |
| | رئيس مجلس الإدارة |
| السادة شركة جودت العلمي وأخوانه | - ويمثلها السيد جودت خليل ابراهيم العلمي |
| | نائب رئيس مجلس الإدارة |
| السادة شركة الباطون الجاهز والتوريدات الانشائية | - ويمثلها المهندس داهود يوسف خليل كوساية |
| | عضو مجلس |
| السادة شركة اساس للصناعات الخرسانية | - ويمثلها المهندس هاني أنيس موسى ربيع |
| | عضو مجلس |
| المهندس علاء الدين علي المصري | عضو مجلس |
| الدكتور محمد احمد خليل عمرو | عضو مجلس |
| السادة شركة مسافات للنقل المتخصص | - ويمثلها المهندس منصور أكرم العلمي |
| | عضو مجلس |

مدققى الحسابات السادة طلال أبو غزالة وشركاه الدولية
(عضو في مجموعة طلال ابو غزالة)

كلمة رئيس مجلس الإدارة

حضرات السادة المساهمين الكرام،

يسرني بالنيابة عن زملائي أعضاء مجلس الإدارة وبالأصالة عن نفسي أن أضع بين يدي حضرتكم التقرير السنوي التاسع عشر للشركة و الذي يتضمن البيانات المالية عن السنة المنتهية في 2023/12/31 وخطة الشركة للأعوام القادمة.

لقد كان بفضل الله عام 2023 عاماً مليئاً بالإنجازات حيث قامت الشركة بتحقيق نتائج إيجابية لم تشهدها الشركة منذ سنين عديدة حيث زادت كميات إنتاج الباطون الجاهز عن الأعوام السابقة برغم المنافسة الشديدة بين الشركات وتم تخفيض كلف الانتاج مما ادى الى تحقيق الشركة ارباحاً تجاوزت المليون دينار، وإننا كمجلس ادارة للشركة نأمل ان تستمر الشركة على نفس الخط البياني التصاعدي واستكمال تحقيق مزيداً من الارباح في الاعوام القادمة مما يعود بالنفع على مساهمي الشركة.

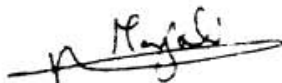
وفيما يتعلق بخطة الشركة للأعوام القادمة، فقد تم زيادة اسطول الشركة بمضختين جديدتين والعمل على فتح اعتماد لرفد الشركة بمضختين جديدتين وذلك لمواجهة متطلبات زيادة الانتاج ولتلبية إحتياجات السوق المحلي من الخرسانة الجاهزة المطابقة للمواصفات العالمية وتعكف الشركة حالياً على دراسة بناء هناجر في أرض القسطل المملوكة للشركة لتأجيرها وبما يعدد مصادر الدخل المتنوعة للشركة، ويعمل مجلس الادارة بالتنسيق مع الادارة التنفيذية برفع كفاءة كافة العاملين في الشركة من خلال التدريب المستمر وزيادة المعرفة والوعي بين كافة موظفي الشركة.

وفي الختام يسر مجلس إدارة الشركة توجيه جزيل الشكر إلى جميع عملاء الشركة الكرام الذين أولونا ثقتهم وإلى كافة العاملين في الشركة على عطائهم المستمر وإلى كافة مساهمين الشركة.

والله ولي التوفيق،

رئيس مجلس الادارة

أمين مزاح بركات المجالي



تقرير مجلس الإدارة ومتطلبات الإفصاح الصادرة عن هيئة الأوراق المالية

أولاً: أ- وصف لأنشطة الشركة الرئيسية:-

1. صناعة وتجهيز الخلطات الخرسانية الجاهزة والخلطات الإسمنتية على اختلاف أنواعها وإستعمالاتها وأشكالها.
2. صناعة المنتجات الإسمنتية على اختلاف أنواعها وأشكالها وإستعمالاتها.
3. تشغيل الكسارات وإنتاج ركام المقالع على اختلاف أنواعه وأشكاله وإستخداماته.
4. صناعة الطوب الإسمنتي بجميع أشكاله وأنواعه وإستعمالاته.

ب - أماكن الشركة الجغرافية وعدد الموظفين في كل منها:-

- يقع المركز الرئيسي للشركة في المقابلين-شارع الصخرة المشرفة، ويوجد به مصنعين يبلغ عدد الموظفين الكلي (78) موظف، موظفي الإدارة (10) موظف، وموظفي مصنع المقابلين (60)
- يوجد فرع للشركة في ماركا - بجانب جسر شنلر، يبلغ عدد الموظفين (8)

ج - حجم الاستثمار الرأسمالي للشركة :-

يبلغ حجم الاستثمار الرأسمالي للشركة (8,584,719) مليون دينار أردني.

ثانياً :-الشركات التابعة للشركة

أ. وجود شركات تابعة للشركة

- اسم الشركة التابعة:- شركة قناة الطواحين العقارية
- نوع الشركة التابعة:- ذات مسؤولية محدودة.
- النشاط الرئيس للشركة التابعة:- إقامة المشاريع الاسكانية والمجمعات التجارية
- رأسمال الشركة:- 30,000 دينار
- نسبة ملكية الشركة الأم بالشركة التابعة:- 100%
- عنوان الشركة التابعة وعدد موظفيها:- المقابلين / 3 موظفين
- عنوان فروع الشركة التابعة وعدد موظفي كل فرع:- لا يوجد فروع للشركة التابعة
- المشاريع المملوكة من قبل الشركة التابعة ورؤوس أموالها:- لا يوجد
- أي معلومات أخرى تخص الشركة التابعة:- يوجد قطع أراضي مسجلة باسم الشركة بمبلغ 2,418,927 دينار.

وصف الشركات الحليفة وطبيعة عملها ومجالات نشاطها

تحتل الشركة 50% من شركة كسارات ومقالع القدس التي يقع مبنى إدارتها في الببادر وهي شركة كسارات ومقالع القدس ذ.م.م.

تأسست شركة كسارات ومقالع القدس كشركة ذات مسؤولية محدودة بتاريخ 2004/4/8 ومن غايات الشركة الرئيسية مقلع ركام (كسارة) وبيع منتجات مقلع ركام.

تقع الكسارة في منطقة الكرامة حيث تم شراء أرض مساحتها (70) دونماً وتم إنشاء الكسارة عليها. حققت الشركة في عام 2022 خسارة بمقدار (4,468) دينار بلغت حصتنا منها (2,915) دينار بينما حققت الشركة في عام 2023 خسارة بمقدار (10,064) دينار بلغت حصتنا منها (5,032) دينار.

ثالثاً أ: نبذة تعريفية عن أعضاء مجلس الإدارة:-

1. معالي أمين هزاع بركات المجالي (رئيس مجلس الإدارة) و ممثل البنك التجاري الأردني

- 1949: ولد في عمان- الاردن.

- 1968-1955: درس في مدرسة المطران وفي كلية الأمة في بيت حنينا القدس.

- 1972-1968: نال شهادة البكالوريوس في التاريخ من بيروت- لبنان.

- 1974-1973: عين ملحقاً في وزارة الخارجية.

- 1975-1974: عين ملحقاً في السفارة الأردنية بواشنطن.

- 1977-1976: عين مساعداً لمدير المراسم في وزارة الخارجية.

- 1979-1977: عين مديراً للمراسم بالوكالة.

- 1989-1979: عين للعمل في الديوان الملكي كمساعد لرئيس التشريفات.

- 1993-1989: عمل مديراً لمكتب جلالة الملكة نور الحسين.

- 1999-1993: عين رئيساً للتشريفات الملكية.

- 2000-1999: عين نائباً لرئيس الوزراء (وزير الدولة) ثم ضمت إليه وزارة الشباب و الرياضة و من ثم وزارة الإعلام.

- 2012-2010: تم انتخابه نائباً في البرلمان الأردني كما منحت له رئاسة اللجنة المالية في مجلس النواب الأردني.

- 2020-2018: عين رئيساً لمجلس إدارة المؤسسة الصحفية الاردنية جريدة الرأي.

- 2023-2008: عين نائب رئيس مجلس إدارة شركة سوليديتي- الأولى للتأمين.

- 2002 ولغاية تاريخه: عين نائباً لرئيس مجلس إدارة البنك التجاري الأردني.

- 2020/11 ولغاية تاريخه: نائباً في مجلس النواب الأردني.

تم انتخابه ليشغل العديد من المناصب في إدارة مجالس الشركات التالية:

- 2008 ولغاية تاريخه: رئيساً لمجلس إدارة بنك الجزيرة السوداني الأردني في السودان.
- 2008 ولغاية تاريخه: رئيساً لمجلس إدارة شركة القدس للصناعات الخرسانية.
- 2015 ولغاية تاريخه: رئيس مجلس إدارة الشركة الدولية لأعمال خدمة التواصل.
- 2018 ولغاية تاريخه: رئيس مجلس إدارة شركة الاردن الأولى للاستثمار.

السيد جودت خليل إبراهيم العلمي (نائب رئيس مجلس الإدارة) ممثل شركة جودت العلمي وأخوانه

- مواليد عام 1949، بكالوريوس إدارة أعمال من جامعة إيداهو الولايات المتحدة الأمريكية عام 1973
- عمل في الصرافة والاستثمارات والتجارة الحرة منذ تخرجه.
- عضو مجلس إدارة شركة أساس للصناعات الخرسانية.
- عضو مجلس إدارة شركة مسافات للنقل المتخصص.

المهندس علاء الدين علي عبد الرحيم المصري (عضو مجلس الإدارة)

- مواليد عام 1949، بكالوريوس هندسية مدنية من الجامعة التقنية الحكومية التركية عام 1974
- مهندس تنفيذي من 1974 ولغاية 1976، ومدير مشروع من 1976 ولغاية 1987
- مهندس رئيس مدير فني / نائب مدير مشروع من 1987 ولغاية 1993
- مدير عام شركة ديران والمصري من 1993 ولغاية الان

المهندس هاني أنيس موسى ربيع (عضو مجلس الإدارة) ممثل شركة أساس للصناعات الخرسانية

- مواليد عام 1960، بكالوريوس هندسة مدنية من جامعة جورج واشنطن، ماجستير إدارة مشاريع من جامعة جورج واشنطن
- مهندس وباحث ومساعد مدير وزارة التخطيط والتعاون الدولي والمجلس الأعلى للعلوم والتكنولوجيا في الاردن من 1985 ولغاية 1990
- مستشار رئيسي دبلويت وتوش للإستشارات الإدارية (MENA) من 1990 ولغاية 1995
- مدير عام شركات صناعية (مجموعة شركات الاتحاد) في الاردن من 1995 ولغاية 2000
- مستشار وإداري فني لعدة مصانع وشركات ومؤسسات مالية في الاردن وسلطنة عمان من 2000 ولغاية 2005
- مدير عام شركة المخازن العمومية (أجيبي) في الاردن من 2005 ولغاية 2007
- نائب الرئيس التنفيذي للإستثمارات الصناعية شركة تعمير الأردنية القابضة من 2008 ولغاية 2013/06
- عدة عضويات ورياسة مجالس إدارة شركات منذ عام 1995 ولقترات متعددة
- عضو هيئة مديري مؤسسة لويك للتدريب وخدمة المجتمع (شركة غير هادفة للربح) منذ عام 2013
- عضو مجلس إدارة شركة القدس الخرسانية منذ عام 2008
- رئيس هيئة مديري للشركة التالية للطاقة المتجددة ٢٠١٨ ولتاريخه

المهندس منصور أكرم بدوي العلمي ممثل شركة مسافات للنقل المتخصص

- مواليد عام 1953، بكالوريوس هندسة كيميائية جامعة نيوكاسل من بريطانيا عام 1977
- كبير المهندسين في مجال الإستكشاف والحفر والإنتاج في شركة أدكو أبو ظبي من 1977 ولغاية 1986
- رئيس قسم التخطيط والعقود والسيطرة في شركة أدكو أبو ظبي من 1986 ولغاية 1993

- مدير عام البواردي لخدمات حقول النفط من 1993 ولغاية 2001
- مدير عام شركة رندا في إدجو ليبيا من 2001 ولغاية 2003
- الرئيس التنفيذي لشركة إمداد والمدير العام لمجموعة البواردي أبو ظبي من 2003 ولغاية 2017

- عضو في مجلس إدارة مجموعة الجابر - الإمارات من 2017 ولغاية 2018
- مستشار لجهاز نيوزيلاند للتجارة والمشاريع من 2017 ولغاية 2021
- رئيس مجلس الإدارة و الرئيس التنفيذي لشركة الخليج للملاحة، (ش.م.ع)، لندن من 2021 ولغاية الان
- عضو مجلس في شركة المعاصرون (COHO)
- عضو مجلس في شركة مسافات للنقل المتخصص (MSFT)

6. الدكتور محمد احمد خليل عمرو (عضو مجلس إدارة)

- مواليد عام 1953، دكتوراه في الهندسة الميكانيكية عام 1982.
- باحث في الجمعية العلمية الملكية.
- نائب مدير دائرة الطاقة المتجددة في وزارة الطاقة والثروة المعدنية.
- باحث رئيسي في الجمعية العلمية الملكية.
- رئيس قسم طاقة الرياح في مركز بحوث الطاقة.
- نائب رئيس المركز الوطني لبحوث الطاقة/ المجلس الأعلى للعلوم والتكنولوجيا.
- نائب مدير عام شركة الباطون الجاهز والتوريدات الإنشائية
- عضو مجلس إدارة في شركة البطاقات العالمية.
- عضو مجلس إدارة في شركة القدس للصناعات الخرسانية

7. المهندس داهود يوسف خليل كوساية ممثل شركة الباطون الجاهز والتوريدات الانشائية

- بكالوريوس في الهندسة المدنية من جامعة تكساس، الولايات المتحدة الأمريكية عام 1985.
- رئيس قسم فحوصات المواد الانشائية لدى المركز العربي للدراسات الهندسية من 1988 ولغاية 1992.
- شريك ومدير مبيعات في الشركة العالمية للتجارة ومعالجة الخرسانة من تاريخ 1992 ولغاية 1993.
- شريك ومدير انشائي في الشركة الاهلية للهندسة والمقاولات من 1994 ولغاية 1998.
- مدير الفحوصات الانشائية دالاس - تكساس من 1999 ولغاية 2000.
- مدير ضبط الجودة مشروع تحلية مياه جدة - الطائف من 2000 ولغاية 2002.
- مدير فني في مختبرات شركة الباطون الجاهز من 2002 ولغاية 2004.
- مدير انتاج الشركة النمسوية للباطون الجاهز في دبي من 2004 ولغاية 2005.
- مساعد الرئيس التنفيذي / مدير العمليات لشركة الباطون الجاهز من 2005 حتى الان.

ب - نبذة تعريفية عن موظفي الإدارة التنفيذية :-

يتم إدارة الشركة من قبل الإدارة التنفيذية التي تتمتع بالكفاءة المهنية والخبرات العملية المميزة وهم كما يلي:-

المهندس جمال عبد الوهاب محمد ابو فرح المدير العام

- مواليد عام 1962، بكالوريوس هندسة مدنية / جامعة الكويت عام 1985

- حاصل على شهادة CMA و CFM في عام 2007 وعام 2005

- مهندس موقع شركات مقاولات / الكويت

- مهندس مبيعات ومدير قسم / مؤسسة المعماري للتجارة والصناعة

- مدير فروع / شركة الباطون الجاهز والتوريدات الإنشائية

- مدير المشاريع / الشركة المتحدة للباطون الجاهز / العبدلي

- المدير العام / شركة القدس للصناعات الخرسانية

مهندس محمد اسعد الحلو / المدير المالي والاداري

- مواليد عام 1975، بكالوريوس محاسبة من جامعة مؤتة الجناح المدني عام 1998.

- (2) سنة محاسب في الشركة العربية للصناعات الكهربائية م.ع.م

- (9) سنوات رئيس حسابات في شركة الباطون الجاهز والتوريدات الانشائية م.ع.م

- المدير المالي والإداري في شركة القدس للصناعات الخرسانية منذ عام 2009.

وابعاً:- كبار مالكي أسهم الشركة (5% فأكثر) وعدد الأسهم المملوكة كما في 2023/12/31 كما يلي:-

| 2022/12/31 | | 2023/12/31 | | |
|------------|------------|------------|------------|---|
| النسبة | عدد الأسهم | النسبة | عدد الأسهم | |
| %35.320 | 2,634,858 | %35.320 | 2,634,858 | شركة الباطون الجاهز و التوريدات الإنشائية |
| %12.145 | 906,041 | %12.145 | 906,041 | شركة اساس للصناعات الخرسانية |
| %7.144 | 532,965 | %7.144 | 532,965 | شركة مسافات للنقل المتخصص |
| - | - | %5.105 | 380,867 | حسونه خلف محمود المطر |

خامساً :- الوضع التنافسي للشركة ضمن قطاع نشاطها:-

توجد عدة شركات كبيرة ومنافسة في السوق المحلي وعلى الرغم من عدم توفر إحصاءات دقيقة تتعلق بكميات الخرسانة في السوق الأردني إلا أن حصتنا من السوق تلاحظ من خلال كميات الخرسانة التي قامت الشركة بإنتاجها وبيعها. وحاليا لا يوجد أية أسواق خارجية للشركة.

سادساً :- درجة الاعتماد على موردين محددين أو عملاء رئيسين محلياً وخارجياً:-

تعتمد الشركة على العملاء التاليين الذين يشكلون 10% فأكثر من إجمالي المبيعات

| # | اسم العميل | نسبة التعامل من إجمالي المبيعات خلال عام 2023 |
|---|--|---|
| 1 | شركة الباطون الجاهز والتوريدات الإنشائية م.ع.م | 20.33% |

تعتمد الشركة على عدة موردين رئيسيين للحصول على المواد الأولية المستخدمة في عملية التصنيع يشكلون 10% فأكثر من إجمالي المشتريات فقط

| # | اسم المورد | نسبة التعامل من إجمالي المشتريات خلال عام 2023 |
|---|----------------------------|--|
| 1 | مؤسسة ربوع الطبية للتعبدين | 39.53% |
| 2 | شركة إسمنت القطرانة | 24.70% |

سابعاً :- الحماية الحكومية أو الامتيازات التي تتمتع بها الشركة أو أي من منتجاتها بموجب القوانين والأنظمة أو غيرها:-

لا تتمتع الشركة بأية حماية حكومية أو امتيازات أو براءة اختراع أو حقوق امتياز حصلت الشركة عليها.

ثامناً :- القرارات الصادرة عن الحكومة أو المنظمات الدولية أو غيرها التي لها أثر مادي على عمل الشركة أو منتجاتها أو قدرتها التنافسية:-

لا توجد أية قرارات صادرة عن الحكومة أو المنظمات الدولية أو غيرها لها أثر مادي على عمل الشركة أو منتجاتها أو قدرتها التنافسية.

الإفصاح عن تطبيق الشركة لمعايير الجودة الدولية :-

إن الشركة تطبق المواصفات والمقاييس الدولية سواء بإتباعها المواصفات الأردنية ذات الصلة بالمعايير الدولية أو المواصفات الأخرى العالمية المعتمدة. ويوجد لدى شركة القدس مختبر حديث مزود بالأجهزة والأدوات الضرورية التي نصت عليها المواصفات الأردنية والدولية حيث يقوم الطاقم الفني المتخصص لشركة القدس بمعايرة الأجهزة والأدوات دورياً من قبل مراكز معتمدة ووفق المعايير الدولية والتي تعتمد عليها الجمعية العلمية الملكية.

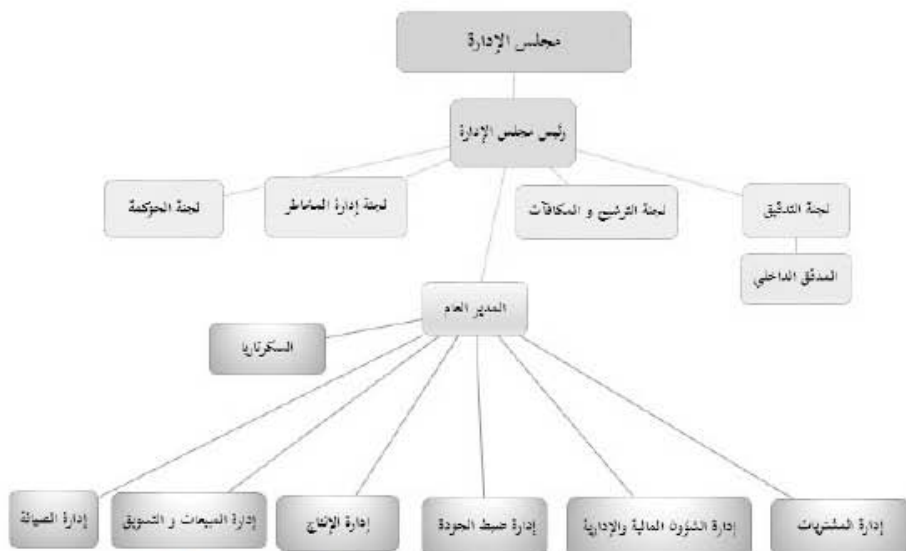
تقوم الشركة بعمل فحص جودة للمواد بشكل دوري في مختبرات الشركة والمختبرات المعتمدة في الاردن.

هذا وتقوم مؤسسة المواصفات والمقاييس الأردنية وبالتعاون مع الجمعية العلمية الملكية بالتحقق عشوائياً من جودة مواد شركة القدس وخرسانتها ومطابقتها للمعايير الدولية.

تاسعاً أ :-

الهيكل التنظيمي للشركة

تقع الإدارة التنفيذية في المقابلين وان الهيكل التنظيمي للشركة والشركة التابعة هو كما يلي :-



الهيكل التنظيمي لشركة قناة الطواحين (شركة تابعة)



ب- العاملين في الشركة :-

- يعمل في شركة القدس للصناعات الخرسانية (78) موظفاً كما في 2023/12/31 بالمؤهلات التالية :-

| السنة | بكالوريوس | دبلوم | توجيهي | دون توجيهي | المجموع |
|-------|-----------|-------|--------|------------|---------|
| 2023 | 7 | 3 | 9 | 59 | 78 |

ج- برامج التأهيل والتدريب لموظفين الشركة:-

يتم إجراء الدورات التدريبية للموظفين على أعمال الشركة ودورات تدريبية خاصة لمضخات الباطون و الصيانة العامة للآلات و المعدات ذاتياً.

عاشراً :-

وصف للمخاطر التي تتعرض لها الشركة:-

لا يوجد مخاطر تعرضت لها الشركة أو من الممكن أن تتعرض لها الشركة خلال السنة اللاحقة ولها تأثير مادي عليها .

الحادي عشر:-

الإنجازات التي حققتها الشركة خلال السنة المالية :-

التركيز على الإنتشار وتأمين احتياجات عملائها بسرعة وكفاءة عالية والمحافظة على الحصة السوقية و البيع بأسعار منافسة وتخفيض الكلف وتحقيق نتائج إيجابية متميزة.

الثاني عشر:-

الأثر المالي لعمليات ذات طبيعة غير متكررة حدثت خلال السنة المالية ولا تدخل ضمن النشاط الرئيسي للشركة:-

تم بيع موجودات صافي القيمة مبلغ 3,774 دينار بربح مقداره 7,250 دينار وهي ذات طبيعة غير متكررة.

الثالث عشر:- السلسلة الزمنية للأرباح أو الخسائر المحققة:-

حققت الشركة للأعوام الخمسة الأخيرة النتائج التالية:-

| 2023 | 2022 | 2021 | 2020 | 2019 | البيان |
|-----------|-----------|-----------|-----------|-----------|----------------------------|
| 1,169,096 | 121,873 | 181,541 | (514,947) | 162,782 | الأرباح أو الخسائر المحققة |
| 373,001 | - | - | - | - | الأرباح الموزعة |
| 8,940,710 | 7,552,279 | 7,473,515 | 7,213,315 | 7,748,120 | صافي حقوق المساهمين |
| 0.75 | 0.35 | 0.79 | 0.29 | 0.29 | أسعار الأوراق المالية |

يبين الجدول التالي أعلى وأدنى سعر تداول للسنوات (2019- إلى 2023):-

| 2023 | 2022 | 2021 | 2020 | 2019 | السنة |
|------|------|------|------|------|----------|
| 0.34 | 0.33 | 0.76 | 0.28 | 0.28 | أدنى سعر |
| 0.76 | 0.82 | 0.79 | 0.34 | 0.40 | أعلى سعر |

الرابع عشر:- تحليل المركز المالي للشركة ونتائج أعمالها خلال السنة المالية

❖ بيان الدخل الشامل:-

حققت شركة القدس ربح بواقع 1,169,096 دينار في عام 2023 بالمقارنة مع ربح 121,873 دينار في عام 2022.

المبيعات وتكلفتها :-

بلغت المبيعات الإجمالية (12,726,385) دينار لعام 2023 بالمقارنة مع (8,494,509) دينار للعام 2022 بنسبة إرتفاع (49.82%).

بينما بلغت تكلفة المبيعات الإجمالية لعام 2023 ما مقداره (10,500,471) دينار بالمقارنة مع (7,626,485) دينار لعام 2022، حيث كان معدل نسبة تكلفة المبيعات إلى المبيعات خلال العام 2022 عند مستوى 89.8% مقارنة بنسبة 82.5% لعام 2023.

❖ مصاريف البيع والتوزيع:-

بلغت مصاريف البيع والتوزيع الإجمالية في عام 2023 ما مقداره (67,289) دينار بينما بلغت في عام 2022 مبلغ (69,208) دينار، حيث كان معدل نسبة مصاريف البيع والتوزيع إلى المبيعات خلال عام 2022 و 2023 عند مستوى 0.814% - 0.528%.

❖ مصاريف إدارية وعمومية:-

بلغت المصاريف الإدارية والعمومية الإجمالية (386,665) دينار لعام 2022 بالمقارنة مع (492,882) دينار للعام 2023.

❖ الفوائد والعمولات البنكية:-

بلغت التكاليف المترتبة على القروض والتسهيلات البنكية التي تحصل عليها الشركة (312,835) دينار في عام 2022 بالمقارنة مع (341,181) دينار في عام 2023 .

❖ الذمم المدينة والشيكات برسم التحصيل:-

بلغت قيمة الذمم المدينة في عام 2023 مبلغ 3,630,674 دينار مقارنة بعام 2022 حيث بلغت الذمم المدينة 3,333,531 دينار في حين بلغ مخصص الذمم المشكوك في تحصيلها 1,416,473 لعام 2022 مقابل 1,576,473 لعام 2023.

❖ القضايا المرفوعة للشركة على العملاء:-

بلغت قيمة القضايا المرفوعة ضد العملاء مبلغ وقدره 1,820,800 دينار حتى تاريخ 2023/12/31.

❖ الذمم الدائنة:-

وصلت قيمة الذمم الدائنة في نهاية عام 2023 مبلغ وقدره (1,812,354) دينار بينما كانت خلال عام 2022 مبلغ (1,284,767) دينار.

❖ حقوق الملكية:-

بلغت حقوق الملكية (7,6) مليون دينار في عام 2022 و (8.9) في عام 2023.

| 2020 | 2021 | 2022 | 2023 | النسب المالية |
|---------|--------|-------|--------|--|
| 0.118 | 1.44 | 0.915 | 0.682 | معدل دوران السهم |
| 0.97 | 1.002 | 1.012 | 1.198 | القيمة الدفترية للسهم الواحد دينار |
| 0.30 | 0.269 | 0.346 | 0.626 | نسبة القيمة السوقية إلى القيمة الدفترية(مرة) |
| 0.63 | 0.68 | 0.795 | 0.867 | نسبة التداول |
| 32.86 | 51.190 | 55.50 | 77.110 | نسبة المبيعات إلى الموجودات (%) |
| (0.069) | 0.024 | 0.016 | 0.157 | حصة السهم (الحسارة) الربح |
| %83.63 | %80.61 | %95 | %82.10 | نسبة المطلوبات المتداولة إلى حقوق المساهمين |

الخامس عشر :- التطورات المستقبلية الهامة والخطة المستقبلية للشركة لسنة قادمة

- العمل على تنفيذ مصاريف وكلف الإنتاج بما ينعكس إيجابياً على أرباح الشركة في السنوات القادمة.
- الاستثمار في تطوير وزيادة كفاءة المبيعات و تحديث الأسطول العامل بالشركة.
- الريادة في مجال ضبط الجودة والارتقاء بمستوى توكيد الجودة لتكون منتجاتنا رائدة نوعياً.
- الاستثمار في رفع مستوى الأداء عن طريق التدريب والتقييم لأداء الموظفين وربطه بالأهداف العامة للشركة.
- العمل على زيادة إنتاج الشركة من خلال وضع الخطط التسويقية والبيعية الناجحة و استقطاب المشاريع الكبيرة.
- دراسة بناء هناجر بالأرض المملوكة للشركة لتنويع مصادر الدخل.

السادس عشر :-

❖ مقدار أتعاب التدقيق للشركة:-

يتولى تدقيق بيانات الشركة المالية وشركتها التابعة السادة طلال أبو غزالة وشركاه الدولية حيث بلغت أتعائهم لعام 2023 مبلغ (9,750) دينار عن الشركة يضاف لها ضريبة مبيعات.

❖ اتفاقية الإستشارات الخارجية:-

1. يتولى المستشار القانوني وأهل كراعين الاستشارات القانونية للشركة
2. يتولى السادة طلال أبو غزالة الاستشارات لضريبة المبيعات للشركة
3. يتولى محمود الزغول الإستشارات لضريبة الدخل للشركة

السابع عشر أ: - رأسمال الشركة وعدد الأسهم التي يمتلكها أعضاء مجلس الإدارة والإدارة التنفيذية:

يبلغ رأسمال الشركة المصرح به والمكتتب به والمدفوع (7,460,026) سهماً بقيمة اسمية دينار للسهم الواحد، وإن عدد الأسهم التي يمتلكها أعضاء مجلس الإدارة وأقاربهم كما في 2023/12/31 مقارنة بعام 2022 هي كما يلي:

| الرصيد كما في 2022/12/31 | الرصيد كما في 2023/12/31 | الجنسية | المكتب | مجلس الإدارة |
|-----------------------------|-----------------------------|----------|-----------|--|
| 102,009 | 102,009 | الأردنية | رئيس مجلس | البنك التجاري الأردني |
| 58,626 | 58,626 | الأردنية | ممثل | معالي أمين هزاع بركات المجالي |
| 10,000 | 10,000 | الأردنية | نائب رئيس | شركة جودت العلمي واخوانه |
| 300 | 300 | الأردنية | ممثل | السيد جودت خليل ابراهيم العلمي |
| 2,634,858 | 2,634,858 | الأردنية | عضو | شركة الباطون الجاهز والتوريدات الإنشائية |
| - | - | الأردنية | ممثل | داهود يوسف خليل كوساية |
| 906,041 | 906,041 | الأردنية | عضو | شركة اساس للصناعات الخرسانية |
| - | - | الأردنية | ممثل | المهندس هاني أنيس موسى ربيع |
| 11,500 | 11,500 | الأردنية | عضو | المهندس علاء الدين علي عبد الرحيم المصري |
| 10,029 | 10,029 | الأردنية | عضو | السيد محمد أحمد خليل عمرو |
| 532,965 | 532,965 | الأردنية | عضو | شركة مسافات للنقل المتخصص |
| - | - | الأردنية | ممثل | م. منصور أكرم بدوي العلمي |

• لا يوجد شركات مسيطرة عليها من قبل رئيس وأعضاء مجلس الإدارة وأقاربهم.

• الأسهم المملوكة من قبل أقارب رئيس المجلس وأعضاء مجلس الإدارة:

| عضو مجلس الإدارة | المنصب | صلة القرابة | الاسم | رصيد الاسهم كما في 2023/12/31 |
|---|---------------------|-------------|------------------------------|----------------------------------|
| معالي أيمن هزاع بركات المجالي ممثل البنك التجاري الأردني | رئيس المجلس | ابنته | زينة أيمن هزاع بركات المجالي | 2,664 |
| السيد جودت خليل ابراهيم العلمي | نائب رئيس المجلس | ابنته | هيفاء جودت خليل العلمي | 799 |
| ممثل شركة جودت العلمي واخوانه | | ابن اخيه | ابراهيم رجاء خليل العلمي | 800 |
| | | اخيه | مكرم خليل ابراهيم العلمي | 100 |

ب/ج - الأسهم المملوكة من قبل أشخاص الإدارة التنفيذية و أقاربهم :-

- لا يوجد أسهم مملوكة من قبل أشخاص الإدارة التنفيذية و أقاربهم.
- لا يوجد شركات مسيطر عليها من قبل أشخاص الإدارة العليا وأقاربهم .

الثامن عشر أ:-

المزايا والمكافآت التي حصل عليها أعضاء مجلس الإدارة خلال عام 2023:-

| الاجمالي | مكافآت | أتعاب لجنة تدقيق/مخاطر/الحوكمة | تنقلات | المناصب | أعضاء مجلس الإدارة |
|----------|--------|--------------------------------|--------|------------------------|--|
| 10,000 | 5,000 | - | 5,000 | رئيس مجلس الإدارة | البنك التجاري الأردني الممثل معالي أيمن هزاع بركات النجالي |
| 10,400 | 5,000 | 400 | 5,000 | نائب رئيس مجلس الإدارة | شركة جودت العلمي واخوانه الممثل السيد جودت إبراهيم العلمي |
| 10,500 | 5,000 | 500 | 5,000 | عضو | شركة اساس للصناعات الخرسانية الممثل المهندس هاني أنيس موسى ربيع |
| 10,000 | 5,000 | - | 5,000 | عضو | شركة الباطون الجاهز والتوريدات الممثل داهود يوسف خليل كوساية |
| 10,100 | 5,000 | 100 | 5,000 | عضو | علاء الدين علي عبدالرحيم المصري |
| 10,500 | 5,000 | 500 | 5,000 | عضو | محمد احمد خليل عمرو |
| 10,000 | 5,000 | - | 5,000 | عضو | شركة مسافات للنقل المتخصص الممثل منصور اكرم بدوي العلمي |

ب - المزايا والمكافآت التي حصل عليها موظفو الإدارة التنفيذية:-

| الاجمالي | مكافآت | الرواتب والأجور | الإدارة التنفيذية |
|----------|--------|-----------------|---|
| 60,583 | 6,060 | 54,523 | م. جمال عبد الوهاب محمد ابو فرح المدير العام |
| 48,779 | 5,687 | 43,092 | مهندس محمد أسعد الحلوة/المدير المالي والإداري |

توفر الشركة سيارة للتنقل لكل من (المدير العام ، المدير المالي والإداري ، مندوبي المبيعات والتسويق، مدير الصيانة ، المختبرات ، مسؤول العلاقات العامة) . كما وتدفع بدل مواصلات لمن لا تتوفر لهم وسيلة نقل.

التاسع عشر:- بيان بالتبرعات التي دفعتها الشركة خلال عام 2023:-

لا يوجد تبرعات خلال عام 2023.

العشرون:-

العقود والمشاريع والارتباطات التي عقدتها الشركة المصدرة مع الشركات التابعة أو الشقيقة أو الحليفة أو رئيس مجلس الإدارة أو أعضاء المجلس أو المدير العام أو أي موظف في الشركة أو أقاربهم:-
قامت الشركة بتوريد باطون لشركة الباطون الجاهز وذلك في إطار التعاون بين الشركتين، كما قامت شركة مسافات للنقل المتخصص بنقل مواد الباطون الجاهز والمواد الأولية للشركة بالسعر التجاري، فيما عدا ذلك لا توجد أية ارتباطات وتعاملات عقدتها الشركة مع الشركات الحليفة أو رئيس مجلس الإدارة أو أعضاء المجلس أو المدير العام أو أي موظف في الشركة أو أقاربهم .

واحد وعشرون:-

أ - مساهمة الشركة في حماية البيئة

تلتزم الشركة بالمعايير البيئية الصارمة بما يتعلق بالإسمنت ومناولته حيث توجد فلاتر على جميع مابلوهات الاسمنت بالشركة بالإضافة الى إتباع الشركة لنظام إعادة تدوير المياه.

ب- مساهمة الشركة في خدمة المجتمع المحلي.

تم تدريب بعض الخريجين على أداء طبيعة العمل لدى الشركة وعدا ذلك لا يوجد مساهمه أخرى .

اثنان وعشرون:-

عدد مرات اجتماع مجلس الادارة لعام 2023:-

- بلغت عدد دورات إجتماع المجلس لعام 2023 (7 مرات)

-بلغت عدد اجتماعات لجنة التدقيق لعام 2023 (4 اجتماعات)

ثلاثة وعشرون:-

فصل خاص بقواعد حوكمة الشركات المساهمة المدرجة في بورصة عمان:

المادة رقم (17): تقرير الحوكمة:-

أ. المعلومات و التفاصيل المتعلقة بتطبيق أحكام هذه التعليمات وقواعد حوكمة الشركات في الشركة:

ان شركة القدس هي شركة مساهمة عامة اعتباراً من تاريخ 1 كانون الثاني 2005 ، حيث سجلت تحت الرقم (362) بتاريخ 28 نيسان 2005 .

تستند الشركة على ما ورد من نصوص وطنية في قانون " الشركات المعدل رقم 34 لعام 2017 وبنود تعليمات الحوكمة الصادرة عن هيئة الأوراق المالية لعام 2017 وإلى النظام الاساسي للشركة والقواعد والسياسات الداخلية في تطوير حوكمتها الداخلية .

- يتولى إدارة الشركة مجلس إدارة مكون من سبعة أعضاء ولمدة أربع سنوات.
- جميع أعضاء مجلس الإدارة من الأعضاء غير التنفيذيين.
- ثلث أعضاء مجلس الإدارة على الأقل أعضاء مستقلين.
- يتم انتخاب مجلس الإدارة وفق أسلوب التصويت التراكمي.

❖ تسعى شركة القدس من خلال الحوكمة الى تحقيق الاهداف التالية:

- 1- توثيق سياسيات وإجراءات حوكمة الشركات لدى الشركة (شركة القدس للصناعات الخرسانية م.م ع.)
- 2- يستخدم كوسيلة لتعريف وتوضيح المسؤوليات المخولة لكافة الموظفين المسؤولين عن إعداد الوثائق والتقارير التي يتم رفعها الى مجلس الإدارة واللجان المنبثقة عنه والمدير العام.
- 3- يستخدم كوسيلة للإمتثال الى القوانين المحلية والنظام الأساسي للشركة.
- 4- تحديد وتوضيح العلاقات بين الإدارة التنفيذية ومجلس الإدارة والمساهمين واللجان التابعة له والجهات الخارجية.
- 5- يتم تطبيق النظام بما يتوافق مع القوانين والتعليمات والأنظمة ذات العلاقة بأعمال الشركة.

❖ من خلال استعراض مفهوم وتعريف حوكمة الشركات فإن شركة القدس تسعى الى تحقيق:

- 1- الانضباط: وهو يتمثل في ضبط السلوك الأخلاقي المهني لممارسات الأفراد في أي مستوى من مستويات الإدارة بالشركة سواء في مجلس الإدارة أو الإدارة التنفيذية.
- 2- الشفافية و الإفصاح: أي الإعلان عن المعلومات و التقارير المتعلقة بنشاط الشركات بوضوح دون طمسها منعاً لحالات التلاعب والغش فيها بما يخدم المصالح الشخصية لبعض أصحاب المصالح بالشركة.
- 3- الاستقلالية: منع حدوث أي تأثيرات عاطفية أو ضغوط قد تؤدي إلى إضعاف دور أي من المسؤولين في أي مستوى من مستويات الإدارة بالشركات.
- 4- المسؤولية: تعزيز روح المسؤولية لدى العاملين تحقيقاً لمبدأ المحاسبة و المساءلة عن أوجه القصور في الواجبات و المسؤوليات للمؤلة لأي مسؤول وفي أي مستوى من مستويات الإدارة.
- 5- العدالة و المساواة: تحقيق مبدأ العدالة لجميع الأطراف أصحاب المصلحة بما يحقق احترام حقوق الاخر. و المساواة بين كبار و صغار المستثمرين دون هضم حقوق الآخر.
- 6- المسؤولية الإجتماعية: اي النظر إلى الشركة كشركة وطنية مجتمعية تعمل على تحقيق المصالح الوطنية القومية ومصالح المجتمع. كما يعني هذا المفهوم ضرورة الاستخدام العادل للموارد الطبيعية للمتفعين كافة حتى وإن كانت محدودة.

❖ القضايا:-

كما جاء في كتب محامي الشركة، هنالك قضايا مرفوعة من الشركة على الغير بمبلغ 1,817,826 ديناراً أردنياً ولا زالت تلك القضايا منظورة لدى المحاكم المختصة.

❖ هيكل الملكية:-

– جدول الاشخاص الطبيعيين والاعتباريين من كبار المساهمين :

| النسبة | عدد الأسهم | المساهم |
|---------|------------|---|
| 35.320% | 2,634,858 | شركة الباطون الجاهز و التوريدات الإنشائية |
| 12.145% | 906,041 | شركة اساس للصناعات الخرسانية |
| 7.144% | 532,965 | شركة مسافات للنقل المتخصص |
| 5.105% | 380,867 | حسونه خلف محمود المطر |

– مساهمة الاقارب من الدرجة الاولى في الشركة:–

| عضو مجلس الإدارة | المكتب | صلة القرابة | الاسم | رصيد الاسهم كما في 2023/12/31 |
|--------------------------------|------------------|-------------|------------------------------|-------------------------------|
| معالي أيمن هزاع بركات المجالي | رئيس المجلس | ابنته | زينة أيمن هزاع بركات المجالي | 2,664 |
| ممثل البنك التجاري الأردني | | | | |
| السيد جودت خليل ابراهيم العلمي | نائب رئيس المجلس | ابنته | هيفاء جودت خليل العلمي | 799 |
| ممثل شركة جودت العلمي واخوانه | | ابن اخيه | ابراهيم رجاء خليل العلمي | 800 |
| | | اخيه | مكرم خليل ابراهيم العلمي | 100 |

– الافصاح عن مساهمة كل عضو من اعضاء مجلس الإدارة:–

| مجلس الإدارة | المكتب | الجنسية | الرصيد كما في 2023/12/31 | الرصيد كما في 2022/12/31 |
|--|-----------|----------|--------------------------|--------------------------|
| البنك التجاري الأردني | رئيس مجلس | الأردنية | 102,009 | 102,009 |
| معالي أيمن هزاع بركات المجالي | ممثل | الأردنية | 58,626 | 58,626 |
| شركة جودت العلمي واخوانه | نائب رئيس | الأردنية | 10,000 | 10,000 |
| السيد جودت خليل ابراهيم العلمي | ممثل | الأردنية | 300 | 300 |
| شركة الباطون الجاهز والتوريدات الإنشائية | عضو | الأردنية | 2,634,858 | 2,634,858 |
| داهود يوسف خليل كوساية | ممثل | الأردنية | – | – |
| شركة اساس للصناعات الخرسانية | عضو | الأردنية | 906,041 | 906,041 |
| المهندس هاني أنيس موسى ربيع | ممثل | الأردنية | – | – |
| المهندس علاء الدين علي عبد الرحيم المصري | عضو | الأردنية | 11,500 | 11,500 |
| السيد محمد أحمد خليل عمرو | عضو | الأردنية | 10,029 | 10,029 |
| شركة مسافات للنقل المتخصص | عضو | الأردنية | 532,965 | 532,965 |
| م. منصور أكرم بدوي العلمي | ممثل | الأردنية | – | – |

– الإفصاح عن أسماء أعضاء الإدارة التنفيذية وعدد الاسهم المالكين لها

| الإدارة التنفيذية | المنصب | الأسهم المملوكة |
|--|------------------------|-----------------|
| م. جمال عبد الوهاب محمد ابو فرح المدير العام | المدير العام | لا يوجد |
| مهتد محمد أسعد الحللو/المدير المالي والاداري | للمدير المالي والإداري | لا يوجد |

– ملكية الشركات التابعة والحليفة:–

أ. معلومات الشركة التابعة:

- اسم الشركة التابعة:– شركة قناة الطواحين العقارية
- نوع الشركة التابعة:– ذات مسؤولية محدودة.
- النشاط الرئيس للشركة التابعة:– إقامة المشاريع الاسكانية والمجمعات التجارية
- رأسمال الشركة:– 30,000 دينار
- نسبة ملكية الشركة الأم بالشركة التابعة:– 100%
- عنوان الشركة التابعة وعدد موظفيها:– المقابلين / 3 موظفين
- عنوان فروع الشركة التابعة وعدد موظفي كل فروع:– لا يوجد فروع للشركة التابعة
- المشاريع للمملوكة من قبل الشركة التابعة ورؤوس أموالها:– لا يوجد
- أي معلومات أخرى تخص الشركة التابعة:– يوجد قطع أرضي مسجلة بإسم الشركة بمبلغ 2,418,927 دينار.

ب. وصف الشركات الحليفة وطبيعة عملها ومجالات نشاطها:

- تمتلك الشركة 50% من شركة كسارات ومقالع القدس التي يقع مبنى إدارتها في البيادر وهي شركة كسارات ومقالع القدس م.م.
- تأسست شركة كسارات ومقالع القدس كشركة ذات مسؤولية محدودة بتاريخ 2004/4/8 ومن غايات الشركة الرئيسية مقلع ركام (كسارة) وبيع منتجات مقلع ركام.
- تقع الكسارة في منطقة الكرامة حيث تم شراء أرض مساحتها (70) دونماً وتم إنشاء الكسارة عليها.
- حققت الشركة في عام 2023 خسارة بمقدار (10,064) دينار بلغت حصتنا منها مبلغ (5,032) دينار بينما حققت الشركة في عام 2022 خسارة بمقدار (4,468) دينار بلغت حصتنا منها (2,915) دينار.

التقرير السنوي التاسع عشر 2023

-- التعامل مع الجهات ذات العلاقة لعام 2023 --

| الرصيد القائم | | طبيعة التعامل | حجم التعامل | | طبيعة العلاقة | اسم الجهة |
|---------------|---------|------------------------------|-------------|-----------|-------------------------|---|
| دائن | مدين | | دائن | مدين | | |
| - | 446,554 | شراء باطون و تأخير معدات | 1,158,463 | 2,905,192 | مساهم رئيسي | شركة الباطون الجاهر و التوريدات الانشائية م.ع.م |
| 749,114 | - | نقل مواد خام و مخزونات | - | - | مساهم رئيسي | شركة مسافات للنقل المخصص م.ع.م |
| 161,022 | - | شراء مواد خام | 800,597 | - | شركة تابعة لمساهم رئيسي | شركة تكنولوجيا الباطون ذ.م.م |
| - | 178,925 | شراء مواد خام و تحويل | - | - | شركة زيميلة | شركة كسارات و مقالع القلمس ذ.م.م |
| 128,707 | - | شراء مواد أولية (امتتت سائب) | 2,500,444 | - | شركة زيميلة | شركة امتتت القطرانة |
| 1,038,843 | 625,479 | | 4,459,504 | 2,905,192 | | الاجمالي |

– المدقق الخارجي:–

- تقوم شركة طلال ابو غزالة وشركاه الدولية بأعمال التدقيق الخارجي على الشركة.
- تم انتخاب شركة طلال ابو غزالة وشركاه الدولية لأعمال التدقيق الخارجي بتاريخ 2023/04/11.
- تقوم شركة طلال ابو غزالة وشركاه الدولية بتدقيق اعمال الشركة بالإضافة لتقديم استشارات ضريبة المبيعات.
- تبلغ أتعاب التدقيق 9,750 دينار سنوياً، و بدل أتعاب استشارات ضريبة المبيعات 2,000 سنوياً.

– المزايا والمكافآت التي حصل عليها أعضاء مجلس الإدارة خلال عام 2023:–

| الاجمالي | مكافآت | أتعاب لجنة تدقيق/مخاطر/الحركة | تقولات | المناصب | أعضاء مجلس الإدارة |
|----------|--------|-------------------------------|--------|------------------------|--|
| 10,000 | 5,000 | – | 5,000 | رئيس مجلس الإدارة | البنك التجاري الأردني الممثل معالي أمين هزاع بركات الجبالي |
| 10,400 | 5,000 | 400 | 5,000 | نائب رئيس مجلس الإدارة | شركة جودت العلمي وأخوانه الممثل السيد جودت إبراهيم العلمي |
| 10,500 | 5,000 | 500 | 5,000 | عضو | شركة اساس للصناعات الخرسانية الممثل المهندس هاني أنيس موسى ربيع |
| 10,000 | 5,000 | – | 5,000 | عضو | شركة الباطون الجاهز والتوريدات الممثل داهود يوسف خليل كوساية |
| 10,100 | 5,000 | 100 | 5,000 | عضو | علاء الدين علي عبدالرحيم المصري |
| 10,500 | 5,000 | 500 | 5,000 | عضو | محمد احمد خليل عمرو |
| 10,000 | 5,000 | – | 5,000 | عضو | شركة مسافات للنقل المتخصص الممثل منصور أكرم بدوي العلمي |

– المزايا والمكافآت التي حصل عليها موظفو الإدارة التنفيذية:–

| الاجمالي | مكافآت | الرواتب والأجور | الإدارة التنفيذية |
|----------|--------|-----------------|--|
| 60,583 | 6,060 | 54,523 | م. جمال عبد الوهاب محمد ابو فرح / المدير العام |
| 48,779 | 5,687 | 43,092 | مهند محمد أسعد الحلو/ المدير المالي والاداري |

ب/ج. أسماء ممثلي أعضاء مجلس الإدارة الاعتباريين و تحديد فيما إذا كان الممثل تنفيذي أو غير تنفيذي و مستقل أو غير مستقل:

| # | أسماء أعضاء مجلس الإدارة | تنفيذي/ غير تنفيذي | تاريخ العضوية | الاعضاء المستقلين |
|----|--|--------------------|---------------|-----------------------|
| 1. | لبن هزاع بركات المجالي ممثل البنك التجاري الاردني | غير تنفيذي | 2023/11/09 | الاعضاء المستقلين |
| 2. | علاء الدين علي المصري | غير تنفيذي | 2023/11/09 | |
| 3. | محمد احمد خليل عمرو | غير تنفيذي | 2023/11/09 | |
| 4. | منصور أكرم بدوي العلمي ممثل شركة مسافات للنقل المتخصص | غير تنفيذي | 2023/11/09 | الاعضاء غير المستقلين |
| 5. | جودت خليل ابراهيم العلمي ممثل شركة جودت العلمي واخوانه | غير تنفيذي | 2023/11/09 | |
| 6. | هاني أنيس موسى ربيع ممثل شركة أساس للصناعات الخرسانية | غير تنفيذي | 2023/11/09 | |
| 7. | داهود يوسف خليل كوساية ممثل شركة الباطون الجاهز و التوريدات الانشائية | غير تنفيذي | 2023/11/09 | |

❖ لا يوجد عضو استقال خلال عام 2023.

د. المناصب التنفيذية في الشركة و أسماء الأشخاص الذين يشغلونها:

| # | المناصب التنفيذي | اسم الموظف |
|----|-------------------------|-------------------------|
| 1. | المدير العام | جمال عبد الوهاب ابو فرح |
| 2. | المدير المالي و الإداري | مهند محمد اسعد الحلو |

هـ. جميع عضويات مجالس الإدارة التي يشغلها عضو مجلس الإدارة في الشركات المساهمة العامة إن وجدت:

| # | أسماء أعضاء مجلس الإدارة | العضوية في الشركات المساهمة العامة |
|----|--------------------------|--|
| 1. | لئمن هزاع بركات المجالي | <ul style="list-style-type: none"> شركة القدس للصناعات الخرسانية البنك التجاري الاردني بنك الجزيرة السوداني الاردني شركة سوليديرتي- الأولى للتأمين شركة الأردن الأولى للاستثمار الشركة الدولية لأعمال خدمة التوصيل |
| 2. | جودت خليل ابراهيم العلمي | <ul style="list-style-type: none"> شركة القدس للصناعات الخرسانية مسافات للنقل المتخصص شركة اساس للصناعات الخرسانية |
| 3. | هاني أنيس موسى ربيع | <ul style="list-style-type: none"> شركة القدس للصناعات الخرسانية |
| 4. | منصور أكرم بدوي العلمي | <ul style="list-style-type: none"> شركة القدس للصناعات الخرسانية المعاصرون للمشاريع الإسكانية مسافات للنقل المتخصص |
| 5. | علاء الدين علي المصري | <ul style="list-style-type: none"> شركة القدس للصناعات الخرسانية شركة اساس للصناعات الخرسانية |
| 6. | محمد احمد خليل عمرو | <ul style="list-style-type: none"> شركة القدس للصناعات الخرسانية البطاقات العالمية |
| 7. | داهود يوسف خليل كوساية | <ul style="list-style-type: none"> شركة القدس للصناعات الخرسانية شركة اساس للصناعات الخرسانية |

❖ يؤكد مجلس إدارة شركة القدس للصناعات الخرسانية سلامة أتباع الإجراءات و الآليات الخاصة بالتعامل مع الأطراف ذوي العلاقة لحماية حقوق المساهمين.

و. اسم ضابط ارتباط الحوكمة في الشركة:

| المنصب | اسم ضابط الارتباط |
|--|----------------------|
| المدير المالي والإداري أمين سر المجلس | مهند محمد اسعد الخلو |

ز. أسماء اللجان المنشقة عن مجلس الإدارة:

1) لجنة التدقيق:

لقد حظيت لجنة التدقيق في الوقت الحاضر باهتمام بالغ من قبل الهيئات العلمية الدولية، والهيبة المتخصصة والباحثين، وبخاصة بعد الإخفاقات و الاضطرابات المالية التي حصلت في الشركات العالمية. ويرجع هذا الاهتمام للدور الذي يمكن أن تؤديه لجنة التدقيق كأداة من أدوات حوكمة الشركات في زيادة الثقة والشفافية في المعلومات المالية التي تفصح عنها الشركات، وذلك من خلال دورها في إعداد التقارير المالية وإشرافها على وظيفة التدقيق الداخلي في الشركات، وكذلك دورها في دعم هيئات التدقيق الخارجي و زيادة استقلاليتها، فضلاً عن دورها في التأكيد على الالتزام بمبادئ حوكمة الشركات.

حيث عرفت لجنة التدقيق بأنها "لجنة مكونة من أعضاء مجلس إدارة الشركة الذين تتركز مسؤولياتهم في مراجعة القوائم المالية السنوية قبل تسليمها إلى مجلس الإدارة، وتتلخص نشاطاتها في ترشيح المدقق الخارجي ومناقشة نطاق و نتائج التدقيق معه، وكذلك مراجعة نظام الرقابة الداخلية للشركة و التأكد من فاعليته، وكذلك التأكد من تطبيق قواعد حوكمة الشركات. كما يمكن تعريفها بأنها لجنة منشقة عن مجلس الإدارة، تتكون من عدد من الأعضاء غير التنفيذيين، ويحضر اجتماعات هذه اللجنة المدققين الداخليين والخارجيين إذا اقتضى الأمر ذلك، وتفوض هذه اللجنة صلاحيات العمل طبقاً للأحكام التي يقرها مجلس الإدارة، وترفع تقاريرها الدورية إلى رئيس مجلس الإدارة.

❖ صلاحيات لجنة التدقيق:

- 1) طلب أي بيانات أو معلومات من موظفي الشركة الذين يتوجب عليهم التعاون لتوفير هذه المعلومات بشكل كامل ودقيق.
- 2) طلب المشورة القانونية أو المالية أو الإدارية أو الفنية من أي مستشار خارجي.
- 3) طلب حضور أي موظف في الشركة للحصول على أي إيضاحات ضرورية.
- 4) طلب حضور مدقق الحسابات الخارجي إذا رأت اللجنة ضرورة مناقشته بأي أمور تتعلق بعمله في الشركة ولها كذلك ان تستوضح منه او تطلب رأيه خطياً.
- 5) التوصية لمجلس الإدارة بترشيح مدقق الحسابات الخارجي للانتخاب من قبل الهيئة العامة.
- 6) ترشيح تعيين المدقق الداخلي للشركة.
- 7) تقدم اللجنة قرارها وتوصياتها إلى مجلس الإدارة وتقرراً حول أعمالها إلى اجتماع الهيئة العامة العادي السنوي للشركة.

(2) لجنة الترشيح و المكافآت:-

تشكل لجان المكافآت من أعضاء مجلس الإدارة غير التنفيذيين، وذلك لضمان تعزيز مصالح الشركة في الأمد البعيد من خلال جذب المهنيين من ذوي الكفاءات العالية. وتتركز وظائف لجنة المكافآت و واجباتها في تحديد الرواتب والمكافآت و المزايا الخاصة بالشركة:

- أ- تحديد المكافآت و الحوافز و المزايا الأخرى للإدارة العليا و مراجعتها و التوصية بها لمجلس الإدارة بالمصادقة عليها.
- ب- وضع سياسات لإدارة برامج المكافأة و الحوافز للإدارة العليا و جميع موظفي الشركة و مراجعة هذه السياسات بشكل دوري.

❖ مسؤولية اللجنة:

تكون اللجنة مسؤولة عن مراجعة اطار الموارد البشرية لدى الشركة وبرامج المكافآت من حيث انظمة وحوافز وتشجيع لكافة العاملين بالشركة لينالوا الاستحقاقات العادلة مقابل مساهمتهم الفردية في الشركة ومسؤولية الشركة الاجتماعية.

وتكون مهامها بشكل رئيسي ما يلي:

1. التأكد من استقلالية الأعضاء المستقلين بشكل مستمر.
2. إقرار السياسة الخاصة بمنح المكافآت والمزايا والحوافز والرواتب ودراسة المشاريع والنشاطات الخاصة بالمسؤولية الاجتماعية في الشركة ومراجعتها بشكل سنوي.
3. اعتماد السياسة الخاصة بالموارد البشرية والتدريب في الشركة ومراقبة تطبيقها، ومراجعتها بشكل سنوي.

❖ أهداف اللجنة:

إن الهدف من لجنة المتابعة والمكافآت والمسؤولية الاجتماعية هو مساعدة المجلس في تنفيذ مسؤولياته المتعلقة بما يلي:

- تقديم التوصيات حول سياسة مكافآت الرئيس التنفيذي والإدارة العليا.
- بند المكافآت في سياسة الموارد البشرية.
- مراجعة الإطار العام لسياسات واجراءات الموارد البشرية واية مبادرات جديدة في هذا المجال.
- التعيين والفصل وخطط البدلاء للمدير العام والإدارة العليا.
- تحديد برامج ونشاطات لتحقيق مسؤولية الشركة الاجتماعية.
- أية أمور أخرى يتم تحويلها الى اللجنة عن طريق المجلس.

❖ مصادر المعلومات من داخل الشركة أو جهات الخارجية:

- اللجنة لديها الصلاحية لطلب المعلومات التي تحتاجها من أي موظف من موظفي الشركة و علي جميع الموظفين التعاون والاستجابة لهذه الطلبات بتوفير هذه المعلومات بشكل كامل ودقيق.
- طلب حضور أي موظف في الشركة للحصول على أي إيضاحات ضرورية.
- اللجنة لديها الصلاحية للحصول على طلب المشورة القانونية أو المالية أو الإدارية أو الفنية من أي مستشار خارجي أو نصائح متعلقة بالمكافآت أو غيرها من الإستشارات من جهات مستقلة حسب ما تراه ضرورياً.
- اللجنة لديها الصلاحية في ان تحصل على المعلومات من الأشخاص حول سياسات المكافآت ولكن لا يجوز ان يتم اشراك احد هؤلاء الأشخاص بشكل مباشر في تحديد مكافآته.

❖ سياسة التقارير:

- تقدم اللجنة قراراتها وتوصياتها إلى مجلس الإدارة.
- على اللجنة اصدار تقارير باجتماعاتها الى المجلس:
- يقوم امين سر مجلس الإدارة بتمرير محاضر اجتماعات اللجنة الى جميع أعضاء المجلس و على رئيس اللجنة تزويد اعضاء المجلس بالأمور المتضمنة في لائحة المجلس بشكل دوري.
- الإفصاح عن مهام أو أنشطة اللجنة من خلال التقرير السنوي للشركة.

❖ اجراءات اصدار التقارير:

- على امين سر مجلس الإدارة تمرير محاضر اجتماع اللجنة الى جميع أعضاء المجلس.
- على رئيس اللجنة اطلاع أعضاء المجلس على القرارات المتعلقة بالقضايا المطروحة في اجتماعات اللجنة السابقة وكما يراه ضرورياً.
- على أعضاء اللجنة القيام بمراجعة سنوية للائحة اللجنة وعمل توصيات للمجلس بأية تعديلات مقترحة.

(3) لجنة الحوكمة

(4) لجنة إدارة المخاطر

ح. اسم رئيس و أعضاء لجنة التدقيق و نبذة عن مؤهلاتهم و خبراتهم المتعلقة بالأمور المالية أو المحاسبية:

| أعضاء لجنة التدقيق | | |
|--------------------|---------------|---|
| رئيس اللجنة | الإسم | جودت خليل ابراهيم العلمي |
| | المؤهل العلمي | بكالوريوس إدارة أعمال - جامعة إيداهو الولايات المتحدة الأمريكية عام 1973 |
| عضو لجنة | الإسم | محمد احمد خليل عمرو |
| | المؤهل العلمي | دكتوراه في الهندسة الميكانيكية عام 1982 |
| عضو لجنة | الإسم | هاني انيس موسى ربيع |
| | المؤهل العلمي | بكالوريوس هندسة مدنية - جامعة جورج واشنطن ماجستير إدارة مشاريع - جامعة جورج واشنطن |

ط. اسم رئيس و أعضاء كل من لجنة الترشيحات و المكافآت، ولجنة الحوكمة، ولجنة إدارة المخاطر:

| # | إسم اللجنة | المنصب | اسم العضو |
|----|-------------------------|-------------|----------------------------------|
| 1. | لجنة التدقيق | رئيس اللجنة | جودت خليل ابراهيم العلمي |
| | | عضو لجنة | محمد احمد خليل عمرو |
| | | عضو لجنة | هاني انيس موسى ربيع |
| 2. | لجنة الترشيح و المكافآت | رئيس اللجنة | جودت خليل ابراهيم العلمي |
| | | عضو لجنة | محمد احمد خليل عمرو |
| | | عضو لجنة | علاء الدين علي عبد الرحيم المصري |
| 3. | لجنة الحوكمة | رئيس اللجنة | محمد احمد خليل عمرو |
| | | عضو لجنة | علاء الدين علي عبد الرحيم المصري |
| | | عضو لجنة | هاني انيس موسى ربيع |
| 4. | لجنة إدارة المخاطر | رئيس اللجنة | علاء الدين علي عبد الرحيم المصري |
| | | عضو لجنة | محمد احمد خليل عمرو |
| | | عضو لجنة | هاني انيس موسى ربيع |

ي. عدد اجتماعات كل من اللجان خلال السنة مع بيان الأعضاء الحاضرين:

| اجتماعات لجنة إدارة المخاطر | | اجتماعات لجنة الحوكمة | | اجتماعات لجنة الترشيح و المكافآت | | أسماء أعضاء اللجان |
|-----------------------------|------------|-----------------------|------------|----------------------------------|------------|--------------------------|
| عدد المنعقدة | عدد الحضور | عدد المنعقدة | عدد الحضور | عدد المنعقدة | عدد الحضور | |
| 2 | 2 | 2 | 2 | 2 | 2 | جودت خليل ابراهيم العلمي |
| 2 | 2 | 2 | 2 | 2 | 2 | محمد أحمد خليل عمرو |
| 2 | 2 | 2 | 2 | 2 | 2 | علاء الدين علي المصري |
| 2 | 2 | 2 | 2 | | | هاني أنيس موسى ربيع |

ك. عدد اجتماعات لجنة التدقيق مع مدقق الحسابات الخارجي خلال السنة:

| اجتماعات لجنة التدقيق | | أسماء أعضاء لجنة التدقيق |
|-----------------------|------------|--------------------------|
| عدد المنعقدة | عدد الحضور | |
| 4 | 4 | جودت خليل ابراهيم العلمي |
| 4 | 4 | محمد أحمد خليل عمرو |
| 4 | 4 | هاني أنيس موسى ربيع |

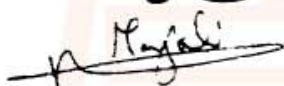
❖ تم عقد اجتماع من أصل أربعة اجتماعات بحضور مدقق الحسابات الخارجي.

ل. عدد اجتماعات مجلس الإدارة خلال السنة مع بيان الأعضاء الحاضرين:

| اجتماعات المجلس | | اسماء أعضاء مجلس الإدارة |
|-----------------|------------|--------------------------|
| عدد المنعقدة | عدد الحضور | |
| 7 | 7 | لبن هزاع بركات المجالي |
| 7 | 7 | جودت خليل ابراهيم العلمي |
| 7 | 7 | هاني أنيس موسى ربيع |
| 7 | 7 | منصور أكرم بدوي العلمي |
| 7 | 7 | علاء الدين علي المصري |
| 7 | 7 | محمد أحمد خليل عمرو |
| 7 | 7 | داهود يوسف خليل كوساية |

رئيس مجلس الإدارة

أنيس هزاع المجالي



جدول اجتماع الهيئة العامة العادي

يرجو مجلس الإدارة من الهيئة العامة النظر في جدول الأعمال واتخاذ القرار المناسب.

- أولاً : تلاوة وقائع الجلسة السابقة للهيئة العامة العادية المتعددة بتاريخ 2023/04/11.
- ثانياً : مماع تقرير مجلس الإدارة عن السنة المالية لعام 2023 وخطة عمل الشركة لعام 2024 والمصادقة عليها.
- ثالثاً : مماع تقرير مدققي حسابات الشركة عن العام 2023 .
- رابعاً : مناقشة الحسابات الختامية والميزانية العامة وبيان الدخل الشامل للشركة للعام 2023 والمصادقة عليها.
- خامساً : انتخاب مدققي حسابات الشركة للسنة المالية 2024 وتحديد أتعابهم .
- سادساً : إبراء ذمة رئيس و أعضاء مجلس الإدارة عن الفترة المنتهية في 2023/12/31 وفقاً لإحكام القانون.
- سابعاً : أية أمور أخرى تقترح الهيئة العامة إدراجها في جدول الأعمال وتدخل في نطاق أعمالها.

ينتزه مجلس الإدارة هذه المناسبة ليسجل باسمكم الشكر والتقدير للمساهمين الكرام وكافة عملاء الشركة.

كما ويتقدم بالشكر الخاص لموظفي الشركة على جهودهم المخلصة في خدمة الشركة وإذا نتطلع إلى المستقبل بثقة وتصميم نأمل أن تستمر هذه المؤسسة في السير إلى الأمام لتحقيق رسالتها في خدمة اقتصادنا الوطني في ظل حضرة صاحب الجلالة الملك عبد الله الثاني بن الحسين المعظم .

التقرير السنوي التاسع عشر 2023

اقرار

*** يُقرّر مجلس إدارة الشركة بعدم وجود أي أمور جوهرية قد تؤثر على إستمرارية الشركة خلال السنة المالية التالية .

*** يُقرّر مجلس الإدارة بمسؤولية عن إعداد البيانات المالية، وتوفير نظام رقابة فعال في الشركة .

شركة الباطون الجاهز والتوريدات الانشائية

ويمثلها

م. داهود يوسف خليل كوساية

شركة جودت العلمي واخوانه

ويمثلها

م. جودت خليل ابراهيم العلمي

البنك التجاري الأردني

ويمثله

أنيس مزاح بركات الجاليل

شركة مسافات النقل المتخصص ويمثلها

م. منصور أكرم العلمي

م. منصور أكرم العلمي

شركة اساس للصناعات الخرسانية ويمثلها

م. هاني أنيس موسى ربيع

م. هاني أنيس موسى ربيع

د. محمد احمد خليل عمرو

عضو

عضو

م. علاء الدين علي المصري


عضو

عضو

نُقرن نحن الموقعين أدناه بصحة ودقة وإكمال المعلومات والبيانات الواردة في هذا التقرير.

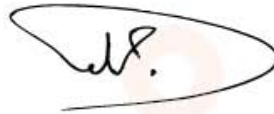
رئيس مجلس الإدارة

أيمن مزاح يركات الجحالي



المدير العام

م. جمال عبد الوهاب محمد ابو فرج



المدير المالي والإداري

مهند محمد اسعد الحللو



شركة القدس للصناعات الخرسانية
شركة مساهمة عامة محدودة
عمّان - المملكة الأردنية الهاشمية

القوائم المالية الموحدة
وتقرير مدقق الحسابات المستقل
للسنة المنتهية في ٣١ كانون الأول ٢٠٢٣

فهرس

| <u>صفحة</u> | |
|-------------|--|
| ٤٥ | تقرير مدقق الحسابات المستقل |
| ٤٨ | قائمة المركز المالي الموحدة كما في ٣١ كانون الأول ٢٠٢٣ |
| ٥٠ | قائمة الدخل الشامل الموحدة للسنة المنتهية في ٣١ كانون الأول ٢٠٢٣ |
| ٥١ | قائمة التغيرات في حقوق الملكية الموحدة للسنة المنتهية في ٣١ كانون الأول ٢٠٢٣ |
| ٥٢ | قائمة التدفقات النقدية الموحدة للسنة المنتهية في ٣١ كانون الأول ٢٠٢٣ |
| ٥٣ - ٧٤ | إيضاحات حول القوائم المالية الموحدة للسنة المنتهية في ٣١ كانون الأول ٢٠٢٣ |

١٠٥١٨١١٥٨

تقرير مدقق الحسابات المستقل

السادة المساهمين المحترمين
شركة القدس للصناعات الخرسانية
شركة مساهمة عامة محدودة
عمان - المملكة الأردنية الهاشمية

تقرير حول تدقيق القوائم المالية الموحدة

الرأي

لقد دققنا القوائم المالية الموحدة لشركة القدس للصناعات الخرسانية (شركة مساهمة عامة محدودة) والمكونة من قائمة المركز المالي الموحدة كما في ٣١ كانون الأول ٢٠٢٣، وقائمة الدخل الشامل الموحدة وقائمة التغيرات في حقوق الملكية الموحدة وقائمة التدفقات النقدية الموحدة للسنة المنتهية بذلك التاريخ، والإيضاحات حول القوائم المالية وملخصاً للسياسات المحاسبية الهامة.

برأينا إن القوائم المالية الموحدة المرفقة تظهر بعدالة من كافة النواحي الجوهرية المركز المالي الموحد للشركة كما في ٣١ كانون الأول ٢٠٢٣، وأداءها المالي الموحد وتدفعاتها النقدية الموحدة للسنة المنتهية بذلك التاريخ وفقاً للمعايير الدولية لإعداد التقارير المالية.

أساس الرأي

لقد قمنا بالتدقيق وفقاً للمعايير الدولية للتدقيق. إن مسؤولياتنا وفقاً لهذه المعايير موضحة لاحقاً في تقريرنا ضمن فقرة مسؤولية المدقق حول تدقيق القوائم المالية الموحدة.

نحن مستقلون عن الشركة وفقاً لمتطلبات مجلس معايير السلوك الأخلاقي الدولي للمحاسبين "دليل قواعد السلوك الأخلاقي للمحاسبين المهنيين" والمتطلبات الأخلاقية ذات الصلة بتدقيقنا للقوائم المالية الموحدة، بالإضافة للإلتزامنا بالمسؤوليات الأخلاقية الأخرى، وفقاً لهذه المتطلبات.

في اعتقادنا أن أدلة التدقيق التي حصلنا عليها كافية وملزمة لتكون أساساً نعتمد عليها عند إبداء رأينا.

أمور التدقيق الأساسية

إن أمور التدقيق الهامة هي الأمور التي وفقاً لحكمنا المهني، لها الإهتمام الأكبر في تدقيقنا القوائم المالية الموحدة للسنة الحالية. إن هذه الأمور تم وضعها في الاعتبار في سياق تدقيقنا للقوائم المالية الموحدة ككل، ولتكوين رأينا حولها، وليس لفرض إبداء رأياً منفصلاً حول هذه الأمور.

نطاق التدقيق

مخصص الخسائر الائتمانية المتوقعة

قمنا بعمليات تقييم شاملة لتحديد الضوابط الرئيسية المستخدمة في تحديد خسائر الائتمان المتوقعة وجمع البيانات ومدى اكتمالها والتقدير والافتراضات ذات الصلة المستخدمة من قبل الإدارة، وقمنا باختبار النظم الرقابية الرئيسية على عملية إعداد النماذج.

قامت الشركة بتطبيق متطلبات خسائر الائتمانية المتوقعة للمعيار رقم (٩) من المعايير الدولية لإعداد التقارير المالية حيث بلغ مخصص الخسائر الائتمانية المتوقعة مبلغ وقدره ١,٥٧٦,٤٧٣ دينار أردني كما في ٣١ كانون الأول ٢٠٢٣.

تقرير مدقق الحسابات المستقل للسنة المنتهية الموحدة في ٣١ كانون الأول ٢٠٢٣

نطاق التدقيق

تضمنت إجراءات التدقيق التي قمنا بها من بين أمور أخرى، الحصول على تقييم خبراء عقارين معتمدين لمساعدتنا في تحديد القيمة السوقية لأسعار تلك الممتلكات الاستثمارية بتاريخ تقرير القوائم المالية الموحدة.

كثني الممتلكات الاستثمارية

حسب متطلبات المعايير الدولية لإعداد التقارير المالية، فإن الممتلكات الاستثمارية تقيد مبدئياً بالتكلفة المتضمنة تكاليف المعاملات ويتم إجراء اختبار لكثني القيمة التي تظهر بها الممتلكات الاستثمارية في قائمة المركز المالي الموحدة عند ظهور أي أحداث أو تغيرات في الظروف تظهر أن هذه القيمة غير قابلة للاسترداد وفي حال ظهور أي مؤشرات في القيمة يتم احتساب خسائر كثني تبعاً لسياسة كثني قيمة الموجودات.

معلومات أخرى

إن الإدارة مسؤولة عن المعلومات الأخرى. تتضمن المعلومات الأخرى المعلومات في التقرير السنوي ولكن لا تتضمن القوائم المالية الموحدة وتقريرنا حولها.

إن رأينا حول القوائم المالية الموحدة لا يتضمن المعلومات الأخرى وإننا لا نبيدي أي نوع من التأكيد حولها.

فيما يخص تدقيق القوائم المالية الموحدة، فإن مسؤوليتنا هي قراءة المعلومات الأخرى، بحيث نأخذ بالإعتبار فيما إذا كانت المعلومات الأخرى غير منسجمة بشكل جوهري مع القوائم المالية الموحدة أو المعلومات التي تم التوصل إليها من خلال تدقيقنا أو في حال ظهر بأن في تلك المعلومات الأخرى أخطاء جوهريّة. وفي حال إستنتاجنا، بناء على العمل الذي قمنا به، بوجود خطأ جوهري في هذه المعلومات الأخرى، فإنه يتوجب علينا التقرير عن تلك الحقيقة، ولا يوجد أية أمور خاصة بهذا الموضوع يتوجب التقرير حولها.

مسؤوليات الإدارة والأشخاص المسؤولين عن الحوكمة عن القوائم المالية الموحدة

إن الإدارة مسؤولة عن إعداد وعدالة عرض هذه القوائم المالية الموحدة وفقاً للمعايير الدولية لإعداد التقارير المالية، وعن الرقابة الداخلية التي تراها ضرورية لإعداد قوائم مالية موحدة خالية من الأخطاء الجوهرية سواء كانت بسبب الإحتيال أو الخطأ.

عند إعداد القوائم المالية الموحدة، تكون الإدارة مسؤولة عن تقييم قدرة الشركة على الإستمرارية والإفصاح، عندما ينطبق ذلك عن أمور تتعلق بالإستمرارية وإستخدام أساس الإستمرارية في المحاسبة، ما لم توجد نية لدى الإدارة بتصفية الشركة أو إيقاف أعمالها أو عدم وجود بديل واقعي غير ذلك.

الأشخاص المسؤولين عن الحوكمة مسؤولين عن الإشراف على إعداد التقارير المالية الموحدة للشركة.

مسؤولية المدقق حول تدقيق القوائم المالية الموحدة

إن أهدافنا هي الحصول على تأكيد معقول فيما إذا كانت القوائم المالية الموحدة ككل خالية من التحريفات الجوهرية، سواءاً كانت بسبب الإحتيال أو الخطأ، وإصدار تقريرنا الذي يتضمن رأينا حولها. التأكيد المعقول هو مستوى عال من التأكيد، ولكنه ليس ضماناً بأن التدقيق الذي قمنا به وفقاً للمعايير الدولية للتدقيق سوف يكتشف دائماً أي خطأ جوهري إن وجد، إن التحريفات يمكن أن تنشأ عن الإحتيال أو الخطأ، وتعتبر جوهريّة إذا كانت بشكل فردي أو إجمالي يمكن أن تؤثر بشكل معقول على القرارات الاقتصادية المتخذة من قبل مستخدمي هذه القوائم المالية الموحدة.

كجزء من عملية التدقيق وفقاً لمعايير التدقيق الدولية، نقوم بممارسة الحكم المهني والمحافظة على تطبيق مبدأ الشك المهني في جميع نواحي التدقيق، بالإضافة إلى:

- تحديد وتقييم مخاطر الأخطاء الجوهرية في القوائم المالية الموحدة، سواءاً كانت ناشئة عن إحتيال أو خطأ، وكذلك تصميم وتنفيذ إجراءات التدقيق ملائمة تستجيب لتلك المخاطر، والحصول على أدلة تدقيق كافية ومناسبة لتوفر أساساً لرأينا. إن خطر عدم إكتشاف أخطاء جوهريّة ناتجة عن إحتيال أعلى من الخطر الناتج عن الخطأ، كما أن الإحتيال قد يشمل على التواطؤ، التزوير، الحذف المتعمد، التحريفات، أو تجاوز لآلية الرقابة الداخلية.



تقرير مدقق الحسابات المستقل للسنه المنتهيه الموحده في ٣١ كانون الأول ٢٠٢٣

- الحصول على فهم لأنظمة الرقابة الداخلية ذات الصلة بالتدقيق لغايات تصميم إجراءات تدقيق ملائمة في ظل الظروف القائمة، وليس لغرض إبداء رأي حول مدى فعالية أنظمة الرقابة الداخلية في الشركة.
 - تقييم مدى ملائمة السياسات المحاسبية المستخدمة ومدى معقولية التقديرات المحاسبية والإيضاحات ذات العلاقة المعدة من قبل الإدارة.
 - الإستنتاج عن مدى ملائمة إستخدام الإدارة لأساس الإستمرارية في المحاسبة، وإستناداً إلى أدلة التدقيق التي تم الحصول عليها، فيما إذا كان هناك وجود لعدم تيقن جوهري ذا صلة بأحداث أو ظروف يمكن أن تثير شكوكاً جوهرياً حول قدرة الشركة على الإستمرارية كمنشأة مستمرة. فإذا إستنتجنا عدم وجود تيقن جوهري، فنحن مطالبون أن نلفت الإنتباه في تقرير تدقيقنا إلى الإيضاحات ذات الصلة الواردة في القوائم المالية الموحدة، أو إذا كان الإفصاح عن هذه المعلومات غير كافياً، فإننا سوف نقوم بتعديل رأينا. إستنتاجاتنا تعتمد على أدلة التدقيق التي تم الحصول عليها حتى تاريخ تقرير تدقيقنا. ومع ذلك، فإنه من الممكن أن تتسبب أحداث أو ظروف مستقبلية في توقف الشركة عن الإستمرار كمنشأة مستمرة.
 - تقييم العرض العام والشكل والمحتوى للقوائم المالية الموحدة بما فيها الإيضاحات وفيما إذا كانت القوائم المالية الموحدة تمثل المعاملات والأحداث بشكل يحقق العرض العادل.
 - الحصول على أدلة تدقيق كافية وملائمة حول المعلومات المالية للمنشآت أو أنشطة الأعمال ضمن المجموعة لإبداء رأي حول القوائم المالية الموحدة. نحن مسؤولون عن التوجيه والإشراف والإنجاز على تدقيق المجموعة. نحن نبقى مسؤولين بالمطلق عن تقرير التدقيق.
- لقد تواصلنا مع الأشخاص المسؤولين عن الحوكمة فيما يتعلق بنطاق وتوقيت التدقيق المخطط له وملاحظات التدقيق الهامة، بما في ذلك أية نقاط ضعف هامة في نظام الرقابة الداخلية نحددنا خلال تدقيقنا.
- لقد زدنا أيضاً الأشخاص المسؤولين عن الحوكمة بتصريح حول التزامنا بمتطلبات السلوك المهني المتعلقة بالإستقلالية، وإبلاغهم عن جميع العلاقات والأمور الأخرى التي من الممكن أن تؤثر على إستقلاليتنا وكذلك الإجراءات الوقائية إن وجدت.
- من تلك الأمور التي تم إصلها إلى الأشخاص المسؤولين عن الحوكمة، قمنا بتحديد الأمور الأكثر أهمية في تدقيق القوائم المالية الموحدة للسنه الحالية وهي بالتالي أمور التدقيق الأساسية. نقوم بوصف هذه الأمور في تقريرنا إلا إذا كان هناك قانون أو تشريع يحول دون الإفصاح عن ذلك الأمر، أو في حالات نادرة جداً، والتي نقرر بها عدم الإفصاح عن ذلك الأمر في تقريرنا، لوجود آثار سلبية متوقع أن تفوق المنفعة العامة من تلك الإفصاحات.

تقرير حول المتطلبات القانونية والتشريعية الأخرى

تحفظ الشركة بسجلات محاسبية منتظمة بصورة أصولية، تتفق من النواحي الجوهرية مع القوائم المالية ونوصي الهيئة العامة بالمصادقة عليها.

طلال أبو غزالة وشركاه الدوليه

عزيز عبد القادر
(إجازة رقم ٨٦٧)



عنان في ٢٨ كانون الثاني، ٢٠٢٤

قائمة المركز المالي الموحدة كما في ٣١ كانون الأول ٢٠٢٣

| ٢٠٢٢ | ٢٠٢٣ | إيضاحات | الموجودات |
|-------------|-------------|---------|---|
| دينار أردني | دينار أردني | | |
| | | | الموجودات غير المتداولة |
| ٣,٨٧٩,٩٧١ | ٤,٢١٠,٢٩٢ | ٣ | ممتلكات وآلات ومعدات |
| ٢,٤٣٩,٥٤٩ | ٢,٤٣٩,٥٤٩ | ٤ | ممتلكات إستثمارية - أراضي |
| ١ | ١ | ٥ | إستثمار في شركة زميلة |
| ٣,١٦١,٩٦٧ | ٣,٣٨١,٣٠٢ | ٦ | الاستثمار في موجودات مالية بالقيمة العادلة من خلال الدخل الشامل الآخر |
| ١١٥,٢٥٨ | ١١٠,٥٩٣ | ٩ | ذمم أطراف ذات علاقة مدينة - الجزء الغير متداول |
| ٩,٥٩٦,٧٤٦ | ١٠,١٤١,٧٣٧ | | مجموع الموجودات غير المتداولة |
| | | | الموجودات المتداولة |
| ٣٤٧,٦٦٦ | ٢٢٢,٩٨١ | ٧ | مخزون |
| ١١٥,٤٣٥ | ٧١,٩٠٥ | ٨ | أرصدة مدينة أخرى |
| ٣,١١٤,٢٠٣ | ٣,١٤٧,٦٧٨ | | شيكات برسم التحصيل وبالصندوق |
| - | ٣٠١,٢٠٣ | ٩ | شيكات برسم التحصيل - طرف ذو علاقة |
| ١٢٧,٩٠٨ | ٤٤٦,٥٥٤ | ٩ | ذمم أطراف ذات علاقة مدينة |
| ١,٩١٧,٠٥٨ | ٢,٠٥٤,٢٠١ | ١٠ | ذمم تجارية مدينة |
| ٨٦,١٠٢ | ١١٨,٠١٨ | ١١ | نقد ونقد معادل |
| ٥,٧٠٨,٣٧٢ | ٦,٣٦٢,٥٤٠ | | مجموع الموجودات المتداولة |
| ١٥,٣٠٥,١١٨ | ١٦,٥٠٤,٢٧٧ | | مجموع الموجودات |

إن الإيضاحات المرفقة تشكل جزءاً لا يتجزأ من هذه القوائم المالية

قائمة المركز المالي الموحدة كما في ٣١ كانون الأول ٢٠٢٣

| ٢٠٢٢ | ٢٠٢٣ | إيضاحات | |
|-------------|-------------|---------|--|
| دينار أردني | دينار أردني | | حقوق الملكية والمطلوبات |
| | | | حقوق الملكية |
| ٧,٤٦٠,٠٢٦ | ٧,٤٦٠,٠٢٦ | | رأس المال |
| ٢٥٧,٨٦١ | ٣٧٥,٧١٤ | ١٢ | إحتياطي إجباري |
| | | | التغير في القيمة العادلة لاستثمار في موجودات مالية |
| (٣١٤,٣٩٤) | (٩٥,٠٥٩) | | بالقيمة العادلة من خلال الدخل الشامل الآخر |
| ١٤٨,٧٨٦ | ١,٢٠٠,٠٢٩ | ١٣ | أرباح محتفظ بها |
| ٧,٥٥٢,٢٧٩ | ٨,٩٤٠,٧١٠ | | صافي حقوق الملكية |
| | | | المطلوبات غير المتداولة |
| ٥٧٨,١٠٤ | ٢٢٣,٤٦٧ | ١٤ | قرض - الجزء غير المتداول |
| | | | المطلوبات |
| | | | المطلوبات المتداولة |
| ٨١,٩٩٩ | - | | شيكات مؤجلة الدفع |
| ١,٥٥٥,٠٦٢ | ١,٣٣٢,٦٤٩ | ٩ | شيكات مؤجلة الدفع - اطراف ذات علاقة |
| ٢٩٥,٧٠٦ | ٤٢٧,٤٦٤ | ١٥ | أرصدة دائنة أخرى |
| ٢,٢٨٦,٧٩٨ | ٢,٣٠٨,٠٢١ | ١٦ | بنوك دائنة |
| ٤٢٠,٧٦٨ | ٤٢٠,٧٦٨ | ١٤ | قرض - الجزء المتداول |
| ١,٢٨٤,٧٦٧ | ١,٨١٢,٣٥٤ | ١٧ | نعم تجارية دائنة |
| ١,٢٤٩,٦٣٥ | ١,٠٣٨,٨٤٤ | ٩ | نعم أطراف ذات علاقة دائنة |
| ٧,١٧٤,٧٣٥ | ٧,٣٤٠,١٠٠ | | مجموع المطلوبات المتداولة |
| ٧,٧٥٢,٨٣٩ | ٧,٥٦٣,٥٦٧ | | مجموع المطلوبات |
| ١٥,٣٠٥,١١٨ | ١٦,٥٠٤,٢٧٧ | | مجموع حقوق الملكية والمطلوبات |

إن الإيضاحات المرفقة تشكل جزءاً لا يتجزأ من هذه القوائم المالية

قائمة الدخل الشامل الموحدة للسنة المنتهية في ٣١ كانون الأول ٢٠٢٣

| ٢٠٢٢ | ٢٠٢٣ | إيضاحات |
|-------------------|-------------------|--|
| دينار أردني | دينار أردني | |
| ٨,٤٩٤,٥٠٩ | ١٢,٧٢٦,٣٨٥ | صافي المبيعات |
| (٧,٦٢٦,٤٨٥) | (١٠,٥٠٠,٤٧١) | تكلفة المبيعات |
| ٨٦٨,٠٢٤ | ٢,٢٢٥,٩١٤ | مجمول الربح |
| ٥٥,٤٧٢ | ٨٥,٧٩٨ | إيرادات أخرى |
| - | (٥٠,٠٠٠) | مخصص مخزون راكد وبطل الحركة |
| (٢,٩١٥) | (٥,٠٣٢) | حصة الشركة من نتائج أعمال شركة زميلة |
| (٦٩,٢٠٨) | (٦٧,٢٨٩) | مصاريف بيع وتوزيع |
| (٣٨٦,٦٦٥) | (٤٩٢,٨٨٢) | مصاريف إدارية |
| (٣١٢,٨٣٥) | (٣٤١,١٨١) | مصاريف فوائد وعمولات بنكية |
| (٣٠,٠٠٠) | (١٦٠,٠٠٠) | خسائر إئتمانية متوقعة |
| ١٢١,٨٧٣ | ١,١٩٥,٣٢٨ | الربح قبل الضريبة |
| - | (٢٦,٢٣٢) | ضريبة دخل عن سنوات سابقة |
| ١٢١,٨٧٣ | ١,١٦٩,٠٩٦ | الربح |
| | | دخل شامل آخر |
| (٤٢,١٨٦) | ٢١٩,٣٣٥ | التغير في القيمة العادلة لاستثمارات في موجودات مالية بالقيمة |
| ٧٩,٦٨٧ | ١,٣٨٨,٤٣١ | العادلة من خلال الدخل الشامل الآخر |
| | | مجموع الدخل الشامل |
| ٠/٠١٦ دينار أردني | ٠/١٥٧ دينار أردني | حصة المسهم الأساسية من الربح |

إن الإيضاحات المرفقة تشكل جزءاً لا يتجزأ من هذه القوائم المالية

قائمة التغيرات في حقوق الملكية الموحدة للسنة المنتهية في ٣١ كانون الأول ٢٠٢٣

| مجموع حقوق الملكية | أرباح محتفظ بها | التغير في القيمة العادلة لاستثمار في موجودات مالية بالقيمة العادلة من خلال الدخل الشامل الآخر | إحتياطي إجباري | رأس المال | |
|--------------------|-----------------|---|----------------|-------------|--|
| دينار أردني | دينار أردني | دينار أردني | دينار أردني | دينار أردني | |
| ٧,٤٧٣,٥١٥ | ٤٥,١٤١ | (٣٧٦,٧٦٥) | ٢٤٥,١١٣ | ٧,٤٦٠,٠٢٦ | رصيد ١ كانون الثاني ٢٠٢٢ |
| ٧٩,٦٨٧ | ١٢١,٨٧٣ | (٤٢,١٨٦) | - | - | الدخل الشامل |
| - | (١٢,٧٤٨) | - | ١٢,٧٤٨ | - | إحتياطي إجباري |
| (٩٢٣) | (٥,٤٨٠) | ٤,٥٥٧ | - | - | بيع موجود مالي بالقيمة العادلة من خلال الدخل والشامل الآخر |
| ٧,٥٥٢,٢٧٩ | ١٤٨,٧٨٦ | (٣١٤,٣٩٤) | ٢٥٧,٨٦١ | ٧,٤٦٠,٠٢٦ | رصيد ٣١ كانون الأول ٢٠٢٢ |
| ١,٣٨٨,٤٣١ | ١,١٦٩,٠٩٦ | ٢١٩,٣٢٥ | - | - | الدخل الشامل |
| - | (١١٧,٨٥٣) | - | ١١٧,٨٥٣ | - | إحتياطي إجباري |
| ٨,٩٤٠,٧١٠ | ١,٢٥٠,٠٢٩ | (٩٥,٠٥٩) | ٣٧٥,٧١٤ | ٧,٤٦٠,٠٢٦ | رصيد ٣١ كانون الأول ٢٠٢٣ |

إن الإيضاحات المرفقة تشكل جزءاً لا يتجزأ من هذه القوائم المالية

قائمة التدفقات النقدية الموحدة للسنة المنتهية في ٣١ كانون الأول ٢٠٢٣

| ٢٠٢٢ | ٢٠٢٣ | |
|-------------|-------------|---|
| دينار أردني | دينار أردني | التدفقات النقدية من الأنشطة التشغيلية |
| ١٢١,٨٧٣ | ١,١٩٥,٣٢٨ | الربح |
| | | تعديلات لـ : |
| ٢٤٧,٤٣٨ | ٢٨٦,٠٨١ | استهلاكات |
| (١٢,١١٠) | (٧,٢٥٠) | أرباح استبعاد ممتلكات وآلات ومعدات |
| ٢,٩١٥ | ٥٠,٣٢ | حصة الشركة من نتائج أعمال الشركة الزميلة |
| ٣٠,٠٠٠ | ١٦٠,٠٠٠ | خسائر ائتمانية متوقعة |
| - | ٥٠,٠٠٠ | مخصص مخزون راكد وبطون الحركة |
| (٤٠,٩٦٢) | - | رد مخصص انتقلت الحاجة له |
| | | التغير في الموجودات والمطلوبات التشغيلية: |
| (٢٥,٢٤٤) | ٧٤,٦٨٥ | مخزون |
| (٣٠,٥٩٣) | ٤٣,٥٣٠ | أرصدة مدينة أخرى |
| (١,٢١٠,٥٩٤) | (٣٣,٤٧٥) | شيكات برسم التحصيل وبالصندوق |
| - | (٣٠١,٢٠٣) | شيكات برسم التحصيل - طرف ذو علاقة |
| ٤١,٩٩٦ | (٣١٩,٠١٣) | ذمم أطراف ذات علاقة مدينة |
| (٣٦٣,٠٩٠) | (٢٩٧,٤٤٣) | ذمم تجارية مدينة |
| ٨٦٣,٤٥٤ | (٣٠٤,٤١٢) | شيكات مؤجلة الدفع |
| ٤٦,٤٥٣ | ١٣١,٧٥٨ | أرصدة دائنة أخرى |
| ٢٨٧,٣١٠ | ٥٢٧,٥٨٧ | ذمم تجارية دائنة |
| ٧٦,٧٧٦ | (٢١٠,٧٩١) | ذمم أطراف ذات علاقة دائنة |
| ٣٥,٦٢٢ | ١,٠٠٠,٧١٤ | ضريبة سنوات سابقة مدفوعة |
| - | (٢٦,٢٣٢) | صافي النقد من الأنشطة التشغيلية |
| ٣٥,٦٢٢ | ٩٧٤,٤٨٢ | |
| | | التدفقات النقدية من الأنشطة الاستثمارية |
| (٥١٤,٦٠٦) | (٦٢٠,١٧٥) | شراء ممتلكات وآلات ومعدات |
| ١٢,١١٢ | ١١,٠٢٣ | المتحصل من استبعاد ممتلكات وآلات ومعدات |
| ٦,٧٤٣ | - | الاستثمار في موجودات مالية بالقيمة العادلة من خلال الدخل الشامل الآخر |
| (٤٩٥,٧٥١) | (٦٠٩,١٥٢) | صافي النقد من الأنشطة الاستثمارية |
| | | التدفقات النقدية من الأنشطة التمويلية |
| (٥٤٤,٢٦١) | ٢١,٢٢٣ | بنوك دائنة |
| ٩٩٨,٨٧٢ | (٣٥٤,٦٣٧) | قرض |
| ٤٥٤,٦١١ | (٣٣٣,٤١٤) | صافي النقد من الأنشطة التمويلية |
| (٥,٥١٨) | ٣١,٩١٦ | صافي التغير في النقد والنقد المعادل |
| ٩١,٦٢٠ | ٨٦,١٠٢ | النقد والنقد المعادل في بداية السنة |
| ٨٦,١٠٢ | ١١٨,٠١٨ | النقد والنقد المعادل في نهاية السنة |

إن الإيضاحات المرفقة تشكل جزءاً لا يتجزأ من هذه القوائم المالية

إيضاحات حول القوائم المالية الموحدة للسنة المنتهية في ٣١ كانون الأول ٢٠٢٣

١. معلومات عامة

– سجلت الشركة كشركة ذات مسؤولية محدودة تحت رقم (٤٣٢١) بتاريخ ٢٧ شباط ١٩٩٦ تحت اسم شركة الرمز للصناعات الخرسانية (أر. إم. سي الأردن). قررت الهيئة العامة في اجتماعها غير العادي بتاريخ ١٠ آذار ٢٠٠٣ تعديل اسم الشركة ليصبح شركة القدس للصناعات الخرسانية، وتم تحويل الشركة إلى شركة مساهمة عامة اعتباراً من ١ كانون الثاني ٢٠٠٥، حيث سجلت تحت رقم (٣٦٢) بتاريخ ٢٨ نيسان ٢٠٠٥، أهم غايات الشركة القيام بتصنيع الخلطات الخرسانية الجاهزة والاستثمار في العقارات.

– تم إقرار القوائم المالية من قبل مجلس إدارة الشركة في جلسته المنعقدة بتاريخ ٢٥ كانون الثاني ٢٠٢٤، وتتطلب هذه القوائم المالية موافقة الهيئة العامة للمساهمين.

٢. أسس إعداد القوائم المالية والسياسات المحاسبية الهامة

١-٢ أسس إعداد القوائم المالية

– الإطار العام لإعداد القوائم المالية

تم إعداد هذه القوائم المالية وفقاً للمعايير الدولية لإعداد التقارير المالية الصادرة عن مجلس معايير المحاسبة الدولية.

– أسس القياس المستخدمة في إعداد القوائم المالية

تم إعداد القوائم المالية إستناداً إلى طريقة التكلفة التاريخية بإستثناء بعض البنود التي تم قياسها بإستخدام طرق أخرى غير طريقة التكلفة التاريخية.

– العملة الوظيفية وعملة العرض

تم عرض القوائم المالية بالدينار الأردني والذي يمثل العملة الوظيفية للمنشأة.

٢-٢ إستخدام التقديرات

– عند إعداد القوائم المالية تقوم الإدارة بإجتهادات وتقديرات وإفتراضات تؤثر في تطبيق السياسات المحاسبية ومبالغ الموجودات والمطلوبات والإيرادات والمصاريف، وإن النتائج الفعلية قد تختلف عن هذه التقديرات.

– تتم مراجعة التقديرات والإفتراضات على نحو مستمر. يتم الاعتراف بالتغيرات في التقديرات المحاسبية في الفترة التي تم فيها تغيير التقديرات والسنوات اللاحقة التي تتأثر بذلك التغيير.

– إن الأمثلة حول إستخدام التقديرات هي الخسائر الائتمانية المتوقعة، تقادم المخزون، الأعمار الإنتاجية للممتلكات والمعدات القابلة للإستهلاك، المخصصات، وأية قضايا مقامة ضد المنشأة.

إيضاحات حول القوائم المالية الموحدة للسنة المنتهية في ٣١ كانون الأول ٢٠٢٣

٣-٢ معايير وتفسيرات أصدرت وأصبحت سارية المفعول

| رقم المعيار أو التفسير | البيان | تاريخ النفاذ |
|--|---|---|
| المعيار الدولي لإعداد التقارير المالية رقم (١٧) عقود التأمين. | تم إصدار المعيار الدولي لإعداد التقارير المالية رقم (١٧) بشهر أيار ٢٠١٧ ليحل محل المعيار الدولي لإعداد التقارير المالية رقم (٤) عقود التأمين. يتطلب نموذج القياس الحالي عند وجود تفسيرات أن يتم إعادة قياسها في كل فترة يصدر عنها تقرير. يتم قياس العقود باستخدام الأسس التالية: • التدفقات النقدية المخصومة ذات احتمالية مرجحة • تعديل صريح للمخاطر، و • هامش الخدمة التعاقدية يمثل الربح غير المكتسب من العقد الذي يتم الاعتراف به كإيرادات خلال فترة التغطية. | ١ كانون ثاني ٢٠٢٣ (تأجل من ١ كانون الثاني ٢٠٢١). |
| تعديلات على معيار المحاسبة الدولي رقم (١) بيان ممارسة رقم (٢). | يشترط التعديلات على معيار المحاسبة الدولي رقم (١) من المنشآت الإفصاح عن السياسات المحاسبية المادية بدلا من سياساتهم المحاسبية الهامة. لدعم هذا التعديل مجلس معايير المحاسبة الدولي كذلك عدل على معايير المحاسبة الدولية لإعداد التقارير المالية – بيان ممارسة رقم (٢)، بحيث جعل الاحكام المادية لتقديم إرشادات بشأن كيفية تطبيق مفهوم المادية على الإفصاحات المتعلقة بالسياسات المحاسبية. | ١ كانون ثاني ٢٠٢٣. |
| تعديلات على معيار المحاسبة الدولي رقم (٨). | التعديل على معيار المحاسبة الدولي رقم (٨) السياسات المحاسبية والتغيرات في التقديرات المحاسبية والخطأ. التمييز بين السياسات المحاسبية والتغيرات في التقديرات المحاسبية مهم، لأن التغيرات في التقديرات المحاسبية تطبق في المستقبل على المعاملات المستقبلية وغيرها من الأحداث المستقبلية، ولكن التغيرات في السياسات المحاسبية تطبق عموما بأثر رجعي على المعاملات المابقة وغيرها من الأحداث السابقة وكذلك على الفترة الحالية. | ١ كانون ثاني ٢٠٢٣. |
| تعديلات على معيار المحاسبة الدولي رقم (١٢). | تقدم التعديلات استثناء للمتطلبات الواردة في المعيار التي لا تعترف بها المنشأة ولا تكشف عن معلومات حول الأصول والخصوم الضريبية المؤجلة المتعلقة بضرائب الدخل، تطبق المنشأة الاستثناء بشرط الإفصاح عن أنها طبقت الاستثناء فور صدور التعديلات. | ١ كانون ثاني ٢٠٢٣. |

إيضاحات حول القوائم المالية الموحدة للسنة المنتهية في ٣١ كانون الأول ٢٠٢٣

معايير وتفسيرات أصدرت ولم تصبح سارية المفعول بعد

| رقم المعيار أو التفسير | البيان | تاريخ النفاذ |
|--|---|--|
| المعيار الدولي لإعداد التقارير المالية رقم (١٦) عقود الإيجار. | تعديل يوضح كيف يقوم البائع – المستأجر بالقياس اللاحق لعملية بيع وإعادة الاستئجار. | ١ كانون ثاني ٢٠٢٤ |
| تعديلات على معيار المحاسبة الدولي رقم (١). | التعديلات على عرض القوائم المالية توضح بأن الالتزامات تم تصنيفها كاللتزامات إما متداولة أو غير متداولة، اعتماداً على الحقوق الموجودة في نهاية فترة التقرير. التصنيف لا يتأثر بتوقعات المنشأة أو الأحداث التي تظهر بعد تاريخ التقرير المالي. | ١ كانون ثاني ٢٠٢٤ (تأجل من ١ كانون الثاني ٢٠٢٢). |
| تعديلات على معيار المحاسبة الدولي رقم (١). المعيار الدولي لإعداد التقارير المالية رقم (٧). | التعديل يتطلب من المشات تقديم معلومات نوعية وكمية حول ترتيبات تمويل الموردين. | ١ كانون ثاني ٢٠٢٤ |

إيضاحات حول القوائم المالية الموحدة للمننة المنتهية في ٣١ كانون الأول ٢٠٢٣

٤-٢ ملخص للسياسات المحاسبية الهامة

– أسس توحيد القوائم المالية

– تضم القوائم المالية الموحدة القوائم المالية للمنشأة الأم (شركة القدس للصناعات الخرسانية) والمنشآت التابعة الموحدة التالية التي تسيطر عليها:

| إسم الشركة | النشاط | رأس المال المدفوع | نسبة الملكية |
|--------------------------------------|------------------|-----------------------|--------------|
| شركة قناة الطواحين العقارية ذ.م.م | استثمارات عقارية | دينار أردني ٣٠,٠٠٠ | % ١٠٠ |

- يفترض وجود السيطرة عندما يكون للمستثمر التعرض لـ أو الحق في العوائد المتغيرة والناجمة عن العلاقة مع الجهة المستثمر بها، ولديه القدرة على التأثير على هذه العوائد من خلال سلطته على الجهة المستثمر بها، باستثناء بعض الظروف الاستثنائية عندما يمكن إثبات أن هذه الملكية لا تمثل سيطرة.
- يتم إستبعاد الأرصدة والمعاملات والدخل والمصاريف الداخلية بين المجموعة (المنشأة الأم والمنشآت التابعة) بالكامل.

– إندماج الأعمال

- على المنشأة المشترية اعتباراً من تاريخ الإستملاك الإعراف بالموجودات المستملكة القابلة للتحديد والمطلوبات التي تم تحملها أية حصة غير مسيطرة في المنشأة المشترية بشكل منفصل عن الشهرة. وعلى المنشأة المشترية قياس الموجودات المستملكة القابلة للتحديد والالتزامات التي تم تحملها بقيمتها العادلة في تاريخ الإستملاك، باستثناء بعض المحددات لمبادئ الإعراف والقياس وفقاً للمعيار الدولي لإعداد التقارير المالية (٣). يتم تسجيل التكاليف المتعلقة بالإستملاك كمصاريف عند تحققها.
- يتم الإعراف بالشهرة الناتجة من عملية الإمتلاك كموجود وتقاس مبدئياً بالتكلفة وهي الزيادة في تكاليف الإندماج عن حصة المنشأة في صافي القيمة العادلة للموجودات والمطلوبات والالتزامات الطارئة القابلة للتحديد والمعترف بها.
- في حالة الموجودات وبعد إعادة التقييم، وفي حال تجاوزت حصة المنشأة من صافي القيمة العادلة من الموجودات القابلة للتحديد للجهة المكتسبة أو مطلوباتها أو إلتزاماتها الطارئة عن تكلفة الإندماج، عندها يتم الاعتراف بالزيادة فوراً في الربح أو الخسارة.
- ينبغي على المنشأة المشترية قياس أي حقوق غير مسيطرة في المنشأة المشترية إما حسب القيمة العادلة أو حسب نسبة الحقوق غير المسيطرة من صافي الأصول القابلة للتحديد في المنشأة المشترية.

– الممتلكات والآلات والمعدات

- يتم الاعتراف مبدئياً بالممتلكات والآلات والمعدات بالتكلفة التي تمثل سعر الشراء مضافاً إليه أي تكاليف أخرى تم تحميلها على نقل الممتلكات والآلات والمعدات إلى الموقع وتحقيق الشروط اللازمة لها لتعمل بالطريقة التي ترغبها الإدارة.
- بعد الاعتراف المبدئي، يتم تسجيل الممتلكات والآلات والمعدات في قائمة المركز المالي بالتكلفة مطروحاً منها الإستهلاك المتراكم وأي خسائر تدني متراكمة في القيمة، أما الأراضي فلا تستهلك.

إيضاحات حول القوائم المالية الموحدة للسنة المنتهية في ٣١ كانون الأول ٢٠٢٣

يتم الاعتراف بالإستهلاك في كل فترة كمصروف. ويتم احتساب الإستهلاك على أساس القسط الثابت والذي يتوقع إستهلاك المنافع الاقتصادية المستقبلية المتوقعة لهذه الموجودات خلال العمر الإنتاجي لها باستخدام النسب السنوية التالية:

| الفئة | نسبة الاستهلاك |
|-------------|----------------|
| | % |
| مباني | ٢ |
| مضخات | ١٥-٧ |
| آلات ومعدات | ١٠-٣ |
| مركبات | ١٥-١٠ |
| أخرى | ٢٠-١٠ |

تتم مراجعة الأعمار الإنتاجية المقدرة في نهاية كل سنة، وأي تغير في التقديرات يتم تأثيره في الفترات اللاحقة. يتم إجراء اختبار لتدني القيمة التي تظهر بها الممتلكات والآلات والمعدات في قائمة المركز المالي عند ظهور أي أحداث أو تغيرات في الظروف تظهر أن هذه القيمة غير قابلة للإسترداد. في حال ظهور أي مؤشر لتدني القيمة، يتم احتساب خسائر تدني تبعاً لسياسة تدني قيمة الموجودات. عند أي إستبعاد لاحق للممتلكات أو الآلات أو المعدات فإنه يتم الاعتراف بقيمة المكاسب أو الخسائر الناتجة، التي تمثل الفرق ما بين صافي عوائد الإستبعاد والقيمة التي تظهر بها هذه الممتلكات أو الآلات أو المعدات في قائمة المركز المالي، ضمن الربح أو الخسارة.

الممتلكات الإستثمارية

الممتلكات الإستثمارية هي ممتلكات (أراضي أو مباني أو جزء من مبنى أو كليهما):

- محفوظ بها من المنشأة لاكتساب إيرادات إيجارية، أو
- ارتفاع قيمتها الرأسمالية،
- أو كلاهما، وليس لإستخدامها في الإنتاج أو لتزويد البضائع أو الخدمات أو لأغراض إدارية، أو للبيع من خلال عمليات التشغيل الإعتيادية.

تقاس الممتلكات الإستثمارية مبدئياً بالتكلفة المتضمنة تكاليف المعاملات.

بعد الاعتراف بالمبدئي، يتم تسجيل الممتلكات الإستثمارية في قائمة المركز المالي بالتكلفة مطروحاً منها الإستهلاك المتراكم وأي خسائر تدني متركمة في القيمة، ولا يتم إستهلاك الأراضي.

يتم الاعتراف بإستهلاك المباني في كل فترة كمصروف. ويحتسب الإستهلاك على أساس القسط الثابت والذي يتوقع أن تستهلك به المنشأة المنافع الاقتصادية المستقبلية المتوقعة من المباني خلال الأعمار الإنتاجية للمباني المقدرة بخمس وعشرون سنة.

تتم مراجعة الأعمار الإنتاجية المقدرة في نهاية كل سنة، وأي تغير في التقديرات يتم تأثيره في الفترات اللاحقة. يتم إجراء اختبار لتدني القيمة التي تظهر بها الممتلكات الإستثمارية في قائمة المركز المالي عند ظهور أي أحداث أو تغيرات في الظروف تظهر أن هذه القيمة غير قابلة للإسترداد. في حال ظهور أي مؤشر لتدني القيمة، يتم احتساب خسائر تدني تبعاً لسياسة تدني قيمة الموجودات. عند أي إستبعاد لاحق للممتلكات الإستثمارية فإنه يتم الاعتراف بقيمة المكاسب أو الخسارة الناتجة، التي تمثل الفرق ما بين صافي عوائد الإستبعاد والقيمة التي تظهر بها هذه الممتلكات الإستثمارية في قائمة المركز المالي، ضمن الربح أو الخسارة.

الاستثمار في المنشآت الزميلة

المنشأة الزميلة هي منشأة يمارس المستثمر تأثيراً هاماً عليها، وهي ليست منشأة تابعة أو حصة في مشروع مشترك. ويعرف التأثير الهام بأنه القدرة على المشاركة في القرارات المتعلقة بالسياسات المالية والتشغيلية للمنشأة المستثمر بها وليس السيطرة أو السيطرة المشتركة على هذه السياسات ويتوفر التأثير الهام عندما تكون مساهمة المنشأة بنسبة من ٢٠% إلى ٥٠% من حقوق التصويت في المنشأة المستثمر بها.

إيضاحات حول القوائم المالية الموحدة للسنة المنتهية في ٣١ كانون الأول ٢٠٢٣

- يتم احتساب إستثمارات المنشأة في منشأتها الزميلة باستخدام طريقة حقوق الملكية. بموجب طريقة حقوق الملكية، يتم الاعتراف أولاً بالإستثمار في المنشأة الزميلة بالتكلفة ويتم زيادة أو إنقاص المبلغ المسجل للإعتراف بحصة المستثمر من أرباح أو خسائر الجهة المستثمر بها بعد تاريخ الشراء. ويتم الاعتراف بحصة المستثمر من أرباح أو خسائر الجهة المستثمر بها في حساب الربح أو الخسارة للمستثمر. تخفض التوزيعات المستمدة من الجهة المستثمر بها من المبلغ المسجل للإستثمار.
- يتم عرض حصة المنشأة في أي تغيير في الدخل الشامل الآخر لتلك المنشآت المستثمر بها كجزء من قائمة الدخل الشامل الآخر للمنشأة.
- تحذف الأرباح والخسائر الناتجة من المعاملات الداخلية بين المنشأة والمنشآت الزميلة بقيمة حصة المنشأة في المنشآت الزميلة ذات العلاقة.

- تدني قيمة الموجودات الغير المالية

- في تاريخ كل قائمة مركز مالي، تقوم الإدارة بمراجعة القيمة التي تظهر بها الموجودات غير المالية (الممتلكات والألات والمعدات والممتلكات الإستثمارية) في قائمة المركز المالي، لتحديد فيما إذا كان هناك أي مؤشرات تدل على تدني قيمة هذه الموجودات.
- وفي حالة ظهور أي مؤشرات تدني، يتم تقدير القيمة القابلة للإسترداد للموجودات لتحديد مدى خسارة التدني، وهي القيمة التي تتجاوز بها القيمة التي يظهر بها الموجود في قائمة المركز المالي قيمته القابلة للإسترداد. وتمثل القيمة القابلة للإسترداد قيمة الموجود العادلة مطروحاً منها تكاليف البيع أو قيمة المنفعة في الموجود أيهما أكبر. القيمة العادلة للموجود هي القيمة التي من الممكن تبادل الموجود عندها ما بين أطراف على علم وراغبة بالتفاوض على أساس تجاري. وقيمة المنفعة في الموجود هي القيمة الحالية للتدفقات النقدية المستقبلية المتوقع تولدها من الموجود.
- لأغراض تقييم الإنخفاض في القيمة، يتم تجميع الأصول في أدنى المستويات التي تتوفر لها تدفقات نقدية بشكل مستقل (الوحدات المولدة للتدفق). ويتم مراجعة إنخفاض القيمة السابق للأصول غير المالية (فيما عدا الشهرة) للنظر في إمكانية عكسها المحتمل في تاريخ القوائم المالية.
- يتم الاعتراف بخسارة التدني مباشرة من ضمن الخسائر.
- عند عكس خسارة تدني القيمة في فترة لاحقة، يتم زيادة القيمة التي يظهر بها الموجود في قائمة المركز المالي بالقيمة المعثلة التقديرية للقيمة القابلة للإسترداد بحيث لا تزيد قيمة الزيادة نتيجة عكس خسارة التدني عن قيمة التكلفة التاريخية المستهلكة في حالة عدم الاعتراف بالتدني في السنوات السابقة. ويتم الاعتراف بعكس خسارة التدني مباشرة من ضمن الربح.

- الأدوات المالية

الأداة المالية هي أي عقد ينتج عنه موجوداً مالياً لمنشأة وإلتزام مالي أو أداة ملكية لمنشأة أخرى.

- الموجودات المالية

- الموجود المالي هو أي موجود يكون عبارة عن:
 - أ. نقد، أو
 - ب. أدوات حقوق ملكية في منشأة أخرى، أو
 - ج. حق تعاقدى لإستلام نقد أو موجود مالي آخر من منشأة أخرى، أو لتبادل الموجودات أو المطلوبات المالية مع منشأة أخرى بموجب شروط من المتوقع أن تكون إيجابية للمنشأة، أو
 - د. عقد من الممكن أو سيتم تسويته في أدوات حقوق الملكية الخاصة بالمنشأة.
- يتم قياس الموجودات المالية مبدئياً (غير المصنفة ضمن فئة القيمة العادلة من خلال الربح أو الخسارة) بالقيمة العادلة مضاعفاً إليها تكاليف المعاملات التي تنسب مباشرة إلى إمتلاك الموجود المالي. أما في حالة الموجودات المالية المصنفة ضمن فئة القيمة العادلة من خلال الربح أو الخسارة فيتم تسجيل تكاليف المعاملات في قائمة الدخل.
- تصنف الموجودات المالية إلى ثلاث فئات وهي على النحو التالي:
 - موجودات مالية بالتكلفة المطفأة.
 - موجودات مالية بالقيمة العادلة من خلال الدخل الشامل الآخر.
 - موجودات مالية بالقيمة العادلة من خلال الربح أو الخسارة.

إيضاحات حول القوائم المالية الموحدة للسنة المنتهية في ٣١ كانون الأول ٢٠٢٣

- يتم قياس الموجود المالي بالتكلفة المطفأة إذا تحقق الشرطان التاليان:
- تم الاحتفاظ بالموجود ضمن نموذج أعمال والذي يكون الهدف منه الاحتفاظ بالموجودات من أجل تحصيل التدفقات النقدية التعاقدية.
- ينتج عن الشروط التعاقدية للموجود المالي في تواريخ محددة تدفقات نقدية تكون مجرد دفعات للمبلغ الأصلي والفائدة على المبلغ الأصلي القائم.
- يتم قياس الموجود المالي بالقيمة العادلة من خلال الدخل الشامل الآخر إذا تحقق الشرطان التاليان:
- تم الاحتفاظ بالموجود ضمن نموذج أعمال والذي يكون الهدف منه الاحتفاظ بالموجودات من أجل تحصيل التدفقات النقدية التعاقدية وبيع الموجودات المالية.
- ينتج عن الشروط التعاقدية للموجود المالي في تواريخ محددة تدفقات نقدية تكون مجرد دفعات للمبلغ الأصلي والفائدة على المبلغ الأصلي القائم.
- يتم قياس جميع الموجودات المالية الأخرى (باستثناء الموجودات المالية المصنفة بالتكلفة المطفأة أو القيمة العادلة من خلال الدخل الشامل الآخر) لاحقاً بالقيمة العادلة من خلال الربح أو الخسارة.
- عند الاعتراف المبدئي بالاستثمار في أدوات حقوق الملكية غير المحتفظ به للمتاجرة وقررت المنشأة منذ الإقتناء معالجة فروقات تقييم القيمة العادلة من خلال الدخل الشامل الآخر وإن إختارت المنشأة هذه المعالجة لا تستطيع الرجوع عنها.

القياس اللاحق للموجودات المالية

لاحقاً يتم قياس الموجودات المالية كما يلي:

| الموجودات المالية | القياس اللاحق |
|--|---|
| موجودات مالية بالقيمة العادلة من خلال الربح أو الخسارة | يتم قياس هذه الموجودات لاحقاً بالقيمة العادلة. صافي الأرباح أو الخسائر متضمناً ذلك أي فوائد دائنة أو توزيعات أرباح، فيتم الاعتراف بها في الربح أو الخسارة. |
| الموجودات المالية بالتكلفة المطفأة | يتم قياس هذه الموجودات لاحقاً بالتكلفة المطفأة باستخدام طريقة الفائدة الفعالة. يتم تخفيض التكلفة المطفأة بمبلغ خسائر التندي. يتم الاعتراف بإيرادات الفوائد وأرباح وخسائر فروقات العملة وخسائر التندي في الربح أو الخسارة. وكذلك أي أرباح أو خسائر تنشأ عن عملية الإستبعاد فيتم الاعتراف بها في الربح أو الخسارة. |
| أدوات الملكية بالقيمة العادلة من خلال الدخل الشامل الآخر | يتم قياس هذه الموجودات لاحقاً بالقيمة العادلة. يتم الاعتراف بكافة التغيرات التي تطرأ على هذه الموجودات في الدخل الشامل الآخر ولا يتم أبداً إعادة تصنيفها إلى الربح أو الخسارة، باستثناء توزيعات الأرباح فيتم الاعتراف بها ضمن الربح والخسارة. |
| أدوات الدين بالقيمة العادلة من خلال الدخل الشامل الآخر | يتم قياس هذه الموجودات لاحقاً بالقيمة العادلة مع الاعتراف بفروقات التقييم في الدخل الشامل الآخر. يتم الاعتراف بالفوائد (بطريقة الفائدة الفعالة)، فروقات الترجمة، خسائر التندي وأرباح وخسائر بيع تلك الموجودات، أرباح وخسائر إعادة التصنيف ضمن الربح أو الخسارة. عند الإستبعاد، فيتم تصنيف الأرباح والخسائر المتركمة في الدخل الشامل الآخر إلى الربح أو الخسارة. |

إيضاحات حول القوائم المالية الموحدة للسنة المنتهية في ٣١ كانون الأول ٢٠٢٣

إستبعاد الموجودات المالية

- يتم إستبعاد الموجود المالي (أو جزء من الموجود المالي أو جزء من مجموعة موجودات مالية متشابهة) عند:
 - إنتهاء الحق في إستلام التدفقات النقدية من الموجود المالي؛ أو
 - قيام المنشأة بتحويل الحقوق التعاقدية لإستلام التدفقات النقدية من الموجود المالي أو إلزامها بتسديد التدفقات النقدية المستلمة من الموجود المالي بالكامل إلى طرف ثالث.

النقد والتقد المعادل

- هو النقد في الصندوق والحسابات الجارية والودائع قصيرة الأجل لدى البنوك ذات فترات إستحقاق لثلاثة أشهر أو أقل، والتي لا تكون معرضة لمخاطر هامة للتغير في القيمة.

الذمم التجارية المدينة

- الذمم التجارية المدينة هي الموجودات المالية غير المثقفة ذات الدفعات الثابتة أو المحددة والتي لم يتم تسعيرها في سوق نشط.
- تظهر الذمم التجارية المدينة بقيمة الفواتير مطروحاً منها مخصص الخسائر الإئتمانية المتوقعة والذي يمثل تدني القيمة القابلة لتحصيل الذمم.

تدني قيمة الموجودات المالية

- في كل تاريخ تقرير مالي، تقوم المنشأة بتقييم فيما إذا كانت الموجودات المالية المسجلة بالتكلفة المطفأة وأدوات الدين بالقيمة العادلة من خلال الدخل الشامل الآخر قد تدنت إئتمانياً. يعتبر الأصل المالي قد تدني إئتمانياً عند وقوع حدث أو أكثر له أثر سلبي على التدفقات النقدية المتوقعة للموجودات المالية.
- تعترف المنشأة بمخصص الخسارة الإئتمانية المتوقعه لـ:
 - الموجودات المالية المقاسة بالتكلفة المطفأة.
 - الإستثمارات في أدوات الدين المقاسة بالقيمة العادلة من خلال الدخل الشامل الآخر.
 - موجودات العقود.
 - تقيس المنشأة مخصص الخسارة بمبلغ يساوي العمر الإئتماني للخسارة الإئتمانية المتوقعة.
 - يتم قياس مخصص الخسارة للذمم التجارية المدينة وموجودات العقود دائماً بمبلغ يساوي العمر الإئتماني للخسارة الإئتمانية المتوقعة.
 - عند تحديد فيما إذا كان خطر الإئتمان لأصل مالي قد زاد بشكل جوهري منذ الإعتراف المبني وعند تقدير الخسارة الإئتمانية المتوقعة، فإن المنشأة تأخذ بعين الإعتبار المعلومات المعززة ذات العلاقة والمتاحة دون تكلفة زائدة أو جهد مفرط بناءً على خبرة المنشأة التاريخية والمعلومات الإستشراافية.
 - تعتبر المنشأة الأصل المالي متعثر عندما:
 - من غير المرجح أن يسدد العميل التزاماته الإئتمانية إلى المنشأة بالكامل، دون رجوع المنشأة إلى إتخاذ إجراءات مثل تحصيل أوراق مالية (إن وجدت)؛ أو
 - يتجاوز إستحقاق الأصل المالي أكثر من ٣٦٠ يوم.
 - يتم طرح مخصص الخسارة للموجودات المالية المقاسة بالتكلفة من القيمة الإجمالية المسجلة لهذه الموجودات.
 - يتم شطب الأصل المالي عندما لا يكون هناك توقع معقول بإسترداد التدفقات النقدية التعاقدية. وتقوم المنشأة بشطب المبلغ الإجمالي للأصل المالي في حال تصفية المنشأة أو إعلان الإفلاس أو إصدار حكم محكمة برفض دعوى المطالبة بالأصل المالي.

المطلوبات المالية

- المطلوب المالي هو أي مطلوب يكون عبارة عن:
 - إلتزام تعاقدي لتسليم نقد أو موجود مالي آخر إلى منشأة أخرى، أو لتبادل الموجودات أو المطلوبات المالية مع منشأة أخرى بموجب شروط من المتوقع أن تكون غير إيجابية للمنشأة، أو
 - عقد من الممكن أو ستتم تسويته في أدوات حقوق الملكية الخاصة بالمنشأة.
- يتم الاعتراف مبدئياً بالمطلوبات المالية بالقيمة العادلة مطروحاً منها تكاليف المعاملات التي تحمل مباشرة على إصدار هذه المطلوبات، بإستثناء المطلوبات المالية المصنفة بالقيمة العادلة من خلال الربح أو الخسارة والتي تقاس مبدئياً بالقيمة العادلة.

- بعد الاعتراف المبني، تقوم المنشأة بقياس جميع المطلوبات المالية حسب التكلفة المغطاة باستخدام طريقة الفائدة الفعالة، باستثناء المطلوبات المالية المصنفة بالقيمة العادلة من خلال الربح أو الخسارة والتي تقاس بالقيمة العادلة وبعض المطلوبات المالية الأخرى المحددة والتي لا تقاس حسب التكلفة المغطاة.
- يتم الاعتراف بالمطلوبات المالية ضمن هذه الفئة بالقيمة العادلة، ويتم الاعتراف بالمكاسب أو الخسائر الناتجة عن التغيرات في القيمة العادلة ضمن الربح أو الخسارة.

الذمم التجارية الدائنة والمستحقات

الذمم التجارية الدائنة والمستحقات هي التزامات للدفع مقابل البضائع أو الخدمات التي تم إستلامها أو التزود بها سواء تم تقديم فواتير بها أو تم الإتفاق رسمياً بشأنها مع المورد أم لا.

مقاصة الأدوات المالية

يتم مقاصة الموجودات المالية والالتزامات المالية مع إظهار صافي القيمة في قائمة المركز المالي فقط إذا كان هناك حق قانوني حالي واجب النفاذ لمقاصة المبالغ المعترف بها ووجود نية للتسوية على أساس الصافي، أو بيع الموجودات وتسوية الالتزامات في نفس الوقت .

المخزون

- يتم قياس المخزون بالتكلفة أو صافي القيمة القابلة للتحقق أيهما أقل.
- تشمل تكلفة المخزون كافة تكاليف الشراء، تكاليف التحويل والتكاليف الأخرى المتكبدة في سبيل جلب المخزون إلى مكانه ووضع الحال.
- تمثل صافي القيمة القابلة للتحقق السعر المقدّر للبيع في سياق النشاط العادي مطروحاً منه التكاليف المقدرة للإستكمال والتكاليف الضرورية المقدرة لإتمام عملية البيع.
- يتم تحديد تكلفة المخزون باستخدام طريقة المتوسط المرجح.

الأطراف ذات العلاقة

- تمثل المعاملات مع الأطراف ذات العلاقة تحويل الموارد والخدمات أو الإلتزامات ما بين الأطراف ذات العلاقة.
- يتم إعتداد أسس وشروط التعاملات بين الأطراف ذات العلاقة من قبل الإدارة.

المخصصات

- المخصصات هي إلتزامات حالية (قانونية أو إستنتاجية) ناتجة عن أحداث سابقة، ومن المحتمل تسوية هذه الإلتزامات وتقدير مبالغها بطريقة موثوقة. وتمثل القيمة المعترف بها كمخصص أفضل قيمة محتملة ولازمة من النفقات لتسوية الإلتزام الحالي في تاريخ قائمة المركز المالي.
- تراجع المخصصات وتعُدّل في تاريخ كل قائمة مركز مالي. إذا إنعذمت إمكانية حصول تدفقات خارجية لتسوية المخصصات، يتم عكس المخصصات وتسجيلها كدخل.
- إذا كانت المنشأة تتوقع أن يتم التعويض عن جزء أو كامل أي مخصص، فيتم الاعتراف بالنزعة المدينة ضمن الموجودات إذا كانت التعويضات فعلياً مؤكدة ويمكن قياس قيمتها بشكل يعتمد عليه.
- يتم عرض المصروفات المتعلقة بأي مخصص في قائمة الدخل بالصافي بعد طرح أي تعويضات.
- إذا كان تأثير القيمة الزمنية للنقود مادياً، يتم خصم المخصصات باستخدام معدل ما قبل الضريبة الحالي الذي يعكس المخاطر المحددة للإلتزام. وعند إستخدام الخصم يتم الاعتراف بالزيادة في المخصص بمرور الوقت على أنها تكلفة مالية.

الاعتراف بالإيرادات

- تعترف المنشأة بالإيراد من بيع السلع أو تقديم الخدمة عند نقل السيطرة إلى المشتري.
- تقاس الإيرادات على أساس المقابل المحدد في أي عقد مبرم مع العميل والمتوقع إستلامه وتستبعد المبالغ المحصلة لصالح أطراف أخرى.
- تخفض الإيرادات بمبلغ الخصومات التجارية أو الكمية وكافة الخصومات المتوقعة التي تسمح بها المنشأة.

إيضاحات حول القوائم المالية الموحدة للسنة المنتهية في ٣١ كانون الأول ٢٠٢٣

بيع الباطون الجاهز

تقوم الشركة ببيع الباطون الجاهز إلى العملاء من خلال منافذ البيع الخاصة بها. ويتم الاعتراف بالإيراد عند نقل السيطرة والتي تمثل تسليم الباطون الجاهز للعملاء في المواقع المحددة من قبلهم والحصول على سندات استلام معتمدة من قبلهم وإصدار الفاتورة.

توزيعات الأرباح وإيرادات القوائد

- يتم الاعتراف بإيرادات توزيع أرباح الإستثمارات بعد أن يعلن حق المساهمين في إستلام دفعات.
- يستحق إيراد الفائدة على أساس الزمن وبالرجوع إلى المبلغ الأصلي القائم وسعر الفائدة الفعّال المستخدم.

عقود الإيجار

تقوم المنشأة في بداية عقد الإيجار بتقييم ما إذا كان العقد هو عقد إيجار أو يتضمن إتفاقية تأجير. وإذا كان العقد كلياً أو جزئياً ينقل الحق في السيطرة على إستخدام أصل محدد من طرف لأخر لمدة زمنية محددة مقابل عوض أو بدل محدد، فتعترف المنشأة بحق إستخدام موجودات والتزامات الإيجار باستثناء (عقود الإيجار قصيرة الأجل والتي تبلغ مدتها سنة واحدة فأقل وعقود الإيجار للأصول المستأجرة ذات القيمة المنخفضة) والتي تعترف المنشأة بمدفوعات الإيجار كمصروف تشغيل على أساس القسط الثابت على مدى فترة عقد الإيجار، ما لم يكن أساس منتظم آخر يعرض بشكل أكبر الفترة الزمنية التي يتم فيها إستهلاك القوائد الاقتصادية من الموجودات المستأجرة.

تكاليف الإقتراض

- تكاليف الإقتراض هي الفائدة والتكاليف الأخرى التي تكبنتها المنشأة عند إقتراض الأموال.
- يتم إعتبار تكاليف الإقتراض كمصروفات في الفترة التي تم تكيدها.

ضريبة الدخل

- تحتسب ضريبة الدخل وفقاً للقوانين والأنظمة المعمول بها في المملكة الأردنية الهاشمية.

حصة السهم الأساسية من الأرباح والخسائر

- تحتسب حصة السهم الأساسية من الأرباح عن طريق تقسيم الربح أو الخسارة المخصصة، على المتوسط المرجح للأسهم العادية القائمة خلال السنة.

العملات الأجنبية

- يتم تحويل التعاملات التي تتم بعملات أخرى غير العملة الوظيفية (العملات الأجنبية) بحسب أسعار الصرف السائدة في تاريخ حدوث التعاملات.
- بتاريخ كل قائمة مركز مالي يتم تحويل البنود النقدية المسجلة بعملات أجنبية إلى العملة الوظيفية حسب أسعار الصرف بتاريخ القائمة (سعر الإغلاق). أما البنود غير النقدية المقاسة حسب التكلفة التاريخية بعملات أجنبية فيتم تحويلها بإستخدام أسعار الصرف السائدة في تاريخ حدوث التعاملات. يتم تحويل البنود غير النقدية المقاسة بالقيمة العادلة بعملات أجنبية بإستخدام أسعار الصرف السائدة في التاريخ الذي تم فيه تحديد القيمة العادلة.
- يتم الاعتراف بفروقات أسعار الصرف الناتجة من تسوية البنود النقدية أو تحويل بنود نقدية كانت قد إستخدمت أسعار صرف تختلف عن تلك التي إستخدمت عند الإعتراف المبدئي بها خلال الفترة أو في قوائم مالية سابقة من ضمن الربح أو الخسارة في الفترة التي ظهرت خلالها.

الالتزامات الطارئة

- الإلتزامات الطارئة هي الإلتزامات محتملة تعتمد على إحصائية ظهور أحداث مستقبلية غير مؤكدة، أو هي الإلتزامات حالية بدون إحتمال حدوث دفعات أو عدم إمكانية قياسها بطريقة موثوقة.
- لا يتم الإعتراف بالإلتزامات الطارئة في القوائم المالية.

إيضاحات حول القوائم المالية الموحدة للسنة المنتهية في ٣١ كانون الأول ٢٠٢٣

٣. ممتلكات وآلات ومعدات

| المجموع | ممتلكات على شراء | أخرى | مركبات (م) | آلات ومعدات | مباني | أراضي (م) | أراضي | ٢٠٢٢ | السنة |
|-----------|------------------|-----------|------------|-------------|-----------|-----------|-----------|-----------------------|--------|
| | مباني | مباني | مباني | مباني | مباني | مباني | مباني | | |
| ٨,٠٢١,٧٧٩ | - | ٨٦٣,٤٨٥ | ٢٧١,١٢٢ | ١,٧٠٣,٨٤٩ | ٣,٣٠١,٤٤٣ | ٧٢٠,٢٩٧ | ١,١٦١,٥٣٣ | الرصيد في بداية السنة | إجمالي |
| ٦٢٠,١٧٥ | ٤٥٥,٢٩٤ | ١,٠٥٨٣ | ٦٦,٥٧٨ | ١١,٢٠٠ | ٧٦,٥٢٠ | - | - | إجمالي | إجمالي |
| (٥٧,٣٣٥) | - | (٦,٧٤٧) | (٥٠,٤٨٨) | - | - | - | - | إجمالي | إجمالي |
| ٨,٠٨٤,٦١٩ | ٤٥٥,٢٩٤ | ٨٦٧,٣٩١ | ٢٨٧,٢١٢ | ١,٧١٥,٠٤٩ | ٣,٣٧٨,٠١٣ | ٧٢٠,٢٩٧ | ١,١٦١,٥٣٣ | الرصيد في نهاية السنة | إجمالي |
| ٤,١٤١,٨٠٨ | - | ٧٢٥,٣٢٩ | ١٥٧,٢٤٠ | ١,٨٨٨,٨٣٦ | ١,٨٢٨,٠٥٩ | ٢٢٢,٤٢٤ | - | الرصيد في بداية السنة | إجمالي |
| ٢٨١,٠٨١ | - | ٣٤,٥٨٣ | ٢٣,٣٠٢ | ٤٢٠,٦٥ | ١٧١,٧٢٥ | ١٤,٤٠٦ | - | إجمالي | إجمالي |
| (٥٣,٤٦٢) | - | (٦,٧٤٧) | (٤٦,٧١٥) | - | - | - | - | إجمالي | إجمالي |
| ٤,٣٧٤,٤٢٧ | - | ٧٥٣,٠٧٥ | ١٣٣,٨٢٧ | ١,٢٣٠,٩٠١ | ٢,٠٠٩,٧٨٤ | ٢٣٦,٨٤٠ | - | الرصيد في نهاية السنة | إجمالي |
| ٤,٢١٠,٢٢٢ | ٤٥٥,٢٩٤ | ١,٠٤٢,٤٤٦ | ١٥٣,٢٨٥ | ٤٨٤,١٤٨ | ١,٣٧٨,٢٢٩ | ٤٨٣,٤٥٧ | ١,١٦١,٥٣٣ | الرصيد في نهاية السنة | إجمالي |
| ٧,٥٥٤,٤٦٦ | ٩٠,١٣٥ | ٨٦٣,٤٨٥ | ٢٩٨,٨١٥ | ١,٧٠٣,١٩٢ | ٢,٧٨٧,٣٤٤ | ٦٥٠,٩٦٢ | ١,١٦١,٥٣٣ | الرصيد في بداية السنة | إجمالي |
| ٥١٤,٦٠٦ | - | - | ١٩,٦٠٠ | ١,٦٥٧ | ٤٤٠,١٤ | ٦٩,٣٣٥ | - | إجمالي | إجمالي |
| (١٧,٢٩٣) | - | - | (٤٧,٢٩٣) | - | - | - | - | إجمالي | إجمالي |
| ٨,٠٢١,٧٧٩ | (٩٠,١٣٥) | ٨٦٣,٤٨٥ | ٢٧١,١٢٢ | ١,٧٠٣,٨٤٩ | ٣,٣٠١,٤٤٣ | ٧٢٠,٢٩٧ | ١,١٦١,٥٣٣ | الرصيد في نهاية السنة | إجمالي |
| ٣,٩٤١,٦٦١ | - | ٧٢٥,٣٢٩ | ١٨٢,١٢٧ | ١,١٣٤,٩٣٠ | ١,٢٧٩,٠٦٦ | ٢٠٩,٢٩٩ | - | الرصيد في بداية السنة | إجمالي |
| ٢٤٧,٤٣٨ | - | - | ٢١,٤٠٤ | ٥٢,٤٠٦ | ١٥٨,٩١٣ | ١٣,١٣٥ | - | إجمالي | إجمالي |
| (١٧,٢٩١) | - | - | (٤٧,٢٩١) | - | - | - | - | إجمالي | إجمالي |
| ٤,١٤١,٨٠٨ | - | ٧٢٥,٣٢٩ | ١٥٧,٢٤٠ | ١,١٨٨,٨٣٦ | ١,٨٢٨,٠٥٩ | ٢٢٢,٤٢٤ | - | الرصيد في نهاية السنة | إجمالي |
| ٣,٨٧٤,٤٧١ | - | ١٢٨,٢٤٦ | ١١٣,٨٨٢ | ٥١٥,٠١٣ | ١,٤٦٣,٤٤٤ | ٤٩٧,٨٦٣ | ١,١٦١,٥٣٣ | الرصيد في نهاية السنة | إجمالي |

التقرير السنوي التاسع عشر 2023

إيضاحات حول القوائم المالية الموحدة للسنة المنتهية في ٣١ كانون الأول ٢٠٢٣

- (*) من ضمن بند الأراضي المذكور أعلاه أراضي بمبلغ ٩٦٩,٨٢٢ دينار أردني مرهونة مقابل تسهيلات بنكية كما هو وارد في إيضاح (١٦).
- (**) من ضمن بند المركبات المذكور أعلاه يوجد رافعة بمبلغ ٩١,٣٣٨ دينار أردني مسجلة باسم طرف ذو علاقة.
- (***) فيما يلي توزيع الاستهلاك على قائمة الدخل الشامل:

| ٢٠٢٣ | ٢٠٢٢ | |
|-------------|-------------|-------------------|
| دينار أردني | دينار أردني | |
| ٢٥٨,٤٥٤ | ٢٢١,٣٨٧ | مصاريف صناعية |
| ٢٤,٦٤٤ | ٢٢,٩٠٥ | مصاريف ادارية |
| ٢,٩٨٣ | ٣,١٤٦ | مصاريف بيع وتوزيع |
| ٢٨٦,٠٨١ | ٢٤٧,٤٣٨ | المجموع |

٤. ممتلكات استثمارية - أراضي

- من ضمن بند ممتلكات استثمارية أراضي بمبلغ ١,٨٣٩,٩٢١ دينار أردني يمثل كلفة أراضي تم الحصول عليها من أحد عملاء الشركة مقابل تسوية الذمة المستحقة عليه، وقد تم إثباتها في سجلات الشركة بإعتماد متوسط سعر التقييم الذي تم الحصول عليه من قبل ثلاثة خبراء تقييم عقارات مرخصين وفقا لقرار مجلس الإدارة.
- بلغت القيمة العادلة المقدرة للإستثمارات العقارية (أراضي) كما في ١٠ كانون الثاني ٢٠٢٤ مبلغ ٢,٥١٧,٨١٠ دينار أردني، بناء على سعر التقييم الذي تم الحصول عليه من قبل خبير التقييم.

٥. استثمار في شركة زميلة

- فيما يلي بيان حركة الاستثمارات خلال السنة:

| ٢٠٢٣ | ٢٠٢٢ | |
|-------------|-------------|---|
| دينار أردني | دينار أردني | |
| ١ | ١ | الرصيد بداية السنة |
| (٥,٠٣٢) | (١,٤٧٦) | حصة الشركة في نتائج أعمال شركة الزميلة |
| ٥,٠٣٢ | ١,٤٧٦ | أقفال مبلغ الزيادة في تقييم الاستثمار في الذمة المدينة للشركة |
| ١ | ١ | الرصيد في نهاية السنة |

- فيما يلي ملخص للمعلومات المتعلقة بالشركة الزميلة للسنة المنتهية في ٣١ كانون الأول ٢٠٢٣:

| إسم الشركة | النشاط | نسبة الملكية | مجموع الموجودات | مجموع المظروبات | إلزامات | خسارة السنة |
|---------------------|--------|--------------|-----------------|-----------------|-------------|-------------|
| | | % | دينار أردني | دينار أردني | دينار أردني | دينار أردني |
| كمارك ومطلع لقس ذهم | مخازن | ٥٠ | ١٩٤,٦٠٢ | ٢٨٩,٢٤٩ | ٩٥,٦١٩ | (١٠٠,٦٤) |

إيضاحات حول القوائم المالية الموحدة للسنة المنتهية في ٣١ كانون الأول ٢٠٢٣

٦. استثمار في موجودات مالية بالقيمة العادلة من خلال الدخل الشامل الآخر

| ٢٠٢٢ | ٢٠٢٣ | |
|-------------|-------------|--------------------------|
| دينار أردني | دينار أردني | الرصيد في بداية السنة |
| ٣,٢١١,٨١٩ | ٣,١٦١,٩٦٧ | بيع خلال السنة |
| (٧,٦٦٦) | - | التغير في القيمة العادلة |
| (٤٢,١٨٦) | ٢١٩,٣٣٥ | الرصيد في نهاية السنة |
| ٣,١٦١,٩٦٧ | ٣,٣٨١,٣٠٢ | |

٧. مخزون

| ٢٠٢٢ | ٢٠٢٣ | |
|-------------|-------------|-------------------------------|
| دينار أردني | دينار أردني | قطع غير |
| ٣٠٩,٠٨٠ | ٣٤٧,٢١٧ | مواد أولية |
| ١٤٢,٩٩٤ | ٨١,٩٦١ | بضاعة في الطريق |
| ٥١,٧٨٩ | - | مخصص قطع غير بطينة الحركة (*) |
| (١٥٦,١٩٧) | (٢٠٦,١٩٧) | المجموع |
| ٣٤٧,٦٦٦ | ٢٢٢,٩٨١ | |

(*) فيما يلي بيان حركة مخصص مخزون قطع غير بطينة الحركة خلال السنة:

| ٢٠٢٢ | ٢٠٢٣ | |
|-------------|-------------|-----------------------|
| دينار أردني | دينار أردني | الرصيد في بداية السنة |
| ١٥٦,١٩٧ | ١٥٦,١٩٧ | المكون خلال السنة |
| - | ٥٠,٠٠٠ | الرصيد في نهاية السنة |
| ١٥٦,١٩٧ | ٢٠٦,١٩٧ | |

٨. أرصدة مدينة أخرى

| ٢٠٢٢ | ٢٠٢٣ | |
|-------------|-------------|---------------------|
| دينار أردني | دينار أردني | مصاريف مدفوعة مقدما |
| ٧٣,٣٣٤ | ٢٢,٠٠٢ | تأمينات مستردة |
| ٢٤,٣٤٥ | ٢٤,٣١٠ | مطالبات تأمين |
| - | ١٦,٧٢٨ | أمانات ضريبة الدخل |
| ٩,٣٧٧ | ١,٦٧١ | سلف موظفين |
| ٨,٣٧٩ | ٧,١٩٤ | المجموع |
| ١١٥,٤٣٥ | ٧١,٩٠٥ | |

إيضاحات حول القوائم المالية الموحدة للسنة المنتهية في ٣١ كانون الأول ٢٠٢٣

٩. ذمم الأطراف ذات العلاقة

- تتكون المعاملات مع أطراف ذات علاقة من المعاملات مع الشركة الزميلة وكبار المساهمين والشركات التي تقع تحت سيطرة من قبل كبار المساهمين. إن المعاملات مع الأطراف ذات العلاقة هي معاملات ذات طبيعة تجارية.
- يتألف بند شيكات برسم التحصيل لأطراف ذات علاقة بشيكات من شركة الباطون الجاهز والتوريدات الإنشائية.
- يتألف بند ذمم أطراف ذات علاقة مدينة الجزء غير متداول مما يلي:

| ٢٠٢٢ | ٢٠٢٣ | |
|----------------|----------------|--------------------------------------|
| دينار أردني | دينار أردني | |
| ١٨٣,٥٨٩ | ١٧٨,٩٢٤ | شركة كسارات ومقاع القدس - شركة زميلة |
| (٦٨,٣٣١) | (٦٨,٣٣١) | مخصص خسائر ائتمانية متوقعة |
| <u>١١٥,٢٥٨</u> | <u>١١٠,٥٩٣</u> | الصافي |

- يتألف بند ذمم أطراف ذات علاقة مدينة الجزء المتداول مما يلي:

| ٢٠٢٢ | ٢٠٢٣ | |
|----------------|----------------|--|
| دينار أردني | دينار أردني | |
| ١٢٧,٩٠٨ | ٤٤٦,٥٥٤ | شركة الباطون الجاهز والتوريدات الإنشائية |
| <u>١٢٧,٩٠٨</u> | <u>٤٤٦,٥٥٤</u> | المجموع |

- يتألف بند ذمم أطراف ذات علاقة دائنة مما يلي:

| ٢٠٢٢ | ٢٠٢٣ | |
|------------------|------------------|---------------------------|
| دينار أردني | دينار أردني | |
| ٨٧٤,٦٣٤ | ٧٤٩,١١٤ | شركة مسافات للنقل المتخصص |
| ٢١١,٤٨٤ | ١٢٨,٧٠٨ | شركة اسمنت القطرانة |
| ١٦٣,٥١٧ | ١٦١,٠٢٢ | شركة تكنولوجيا الباطون |
| <u>١,٢٤٩,٦٣٥</u> | <u>١,٠٣٨,٨٤٤</u> | المجموع |

- يتألف بند ذمم شيكات مؤجلة الدفع أطراف ذات علاقة مما يلي:

| ٢٠٢٢ | ٢٠٢٣ | |
|------------------|------------------|------------------------|
| دينار أردني | دينار أردني | |
| ١,٣٨٥,٠٦٢ | ١,٢٧٢,٦٤٩ | شركة اسمنت القطرانة |
| ١٢٠,٠٠٠ | ٦٠,٠٠٠ | مسافات للنقل المتخصص |
| ٥٠,٠٠٠ | - | شركة تكنولوجيا الباطون |
| <u>١,٥٥٥,٠٦٢</u> | <u>١,٣٣٢,٦٤٩</u> | المجموع |

إيضاحات حول القوائم المالية الموحدة للسنة المنتهية في ٣١ كانون الأول ٢٠٢٣

– إن تفاصيل المعاملات التجارية الهامة مع الشركات الزميلة خلال السنة والظاهرة في قائمة الدخل الشامل هي كالآتي:

| ٢٠٢٢ | ٢٠٢٣ | |
|-------------|-------------|----------------------|
| دينار أردني | دينار أردني | مشتريات |
| ٣,٣١٢,٥٨١ | ٣,٨٤٤,٤٠٠ | مبيعات باطون جاهز |
| ١,٣٧٦,١٤٢ | ٢,٥٠٤,٤٧٦ | ١٠. ذمم تجارية مدينة |

| ٢٠٢٢ | ٢٠٢٣ | |
|-------------|-------------|--|
| دينار أردني | دينار أردني | ذمم تجارية (*) |
| ٣,٣٣٣,٥٣١ | ٣,٦٣٠,٦٧٤ | يطرح : مخصص خسائر ائتمانية متوقعة (**) (١,٥٧٦,٤٧٣) |
| (١,٤١٦,٤٧٣) | (١,٥٧٦,٤٧٣) | الصافي |
| ١,٩١٧,٠٥٨ | ٢,٠٥٤,٢٠١ | |

(*) فيما يلي أعمار الذمم التجارية حسب فواتير البيع المصدرة:

| ٢٠٢٢ | ٢٠٢٣ | |
|-------------|-------------|---------------|
| دينار أردني | دينار أردني | ١ - ٦٠ يوم |
| ١,٣٥٣,٤٨٧ | ١,٤٨٥,٢٢٢ | ٦١ - ٩٠ يوم |
| ٧٣,٦٣٨ | ١٥٨,٦٢٧ | ٩١ - ١٨٠ يوم |
| ٣٣,٦١٨ | ١١٥,٧٧١ | ١٨١ - ٣٦٥ يوم |
| ٧,٤٨٩ | ٢٧,٠٠٣ | ٣٦٥ - فما فوق |
| ١,٨٦٥,٢٩٩ | ١,٨٤٤,٠٥١ | المجموع |
| ٣,٣٣٣,٥٣١ | ٣,٦٣٠,٦٧٤ | |

(**) فيما يلي بيان حركة مخصص خسائر ائتمانية متوقعة خلال السنة:

| ٢٠٢٢ | ٢٠٢٣ | |
|-------------|-------------|---------------------------|
| دينار أردني | دينار أردني | الرصيد في بداية السنة |
| ١,٤٢٧,٤٣٥ | ١,٤١٦,٤٧٣ | المكون خلال السنة |
| ٣٠,٠٠٠ | ١٦٠,٠٠٠ | رد مخصص إنقفت الحاجة إليه |
| (٤٠,٩٦٢) | - | الرصيد في نهاية السنة |
| ١,٤١٦,٤٧٣ | ١,٥٧٦,٤٧٣ | |

إيضاحات حول القوائم المالية الموحدة للسنة المنتهية في ٣١ كانون الأول ٢٠٢٣

١١. نقد ونقد معادل

| ٢٠٢٢ | ٢٠٢٣ | |
|-------------|-------------|-------------------------|
| دينار أردني | دينار أردني | حسابات جارية لدى البنوك |
| ٧٣,٦٧٣ | ١١٦,٤٩٥ | نقد في الصندوق |
| ١٢,٤٢٩ | ١,٥٢٣ | المجموع |
| ٨٦,١٠٢ | ١١٨,٠١٨ | |

١٢. الإحتياطي الإجباري

الشركة المساهمة العامة (الشركة الأم)

- يتم تكوين الإحتياطي الإجباري وفقاً لأحكام قانون الشركات الأردني بإستقطاع نسبة ١٠% من صافي ربح السنة، ويتوقف هذا الإقتطاع متى بلغ الإحتياطي ربع رأسمال الشركة المصرح به. إلا أنه يجوز بموافقة الهيئة العامة للشركة الإستمرار في إقتطاع هذه النسبة السنوية إلى أن يبلغ هذا الإحتياطي ما يعادل مقدار رأسمال الشركة المصرح به. إن هذا الإحتياطي غير قابل للتوزيع.
- للهيئة العامة وبعد إستنفاد الإحتياطيات الأخرى أن تقرر في إجتماع غير عادي إطفاء خسائرها من المبالغ المتجمعة في حساب الإحتياطي الإجباري، على أن يعاد بناؤه وفقاً لأحكام القانون.

الشركة ذات المسؤولية المحدودة (الشركة التابعة)

- يتم تكوين الإحتياطي الإجباري وفقاً لأحكام قانون الشركات الأردني بإستقطاع نسبة ١٠% من صافي ربح السنة، ويتوقف هذا الإقتطاع متى بلغ الإحتياطي رأسمال الشركة. إن هذا الإحتياطي غير قابل للتوزيع.
- للهيئة العامة وبعد إستنفاد الإحتياطيات الأخرى أن تقرر في إجتماع غير عادي إطفاء خسائرها من المبالغ المتجمعة في حساب الإحتياطي الإجباري، على أن يعاد بناؤه وفقاً لأحكام القانون.

١٣. أرباح محتفظ بها

قررت الهيئة العامة للشركة بإجتماعها المنعقد بتاريخ ٢٥ كانون الثاني ٢٠٢٤ توزيع أرباح على الشركاء بمبلغ ٣٧٣,٠٠١ دينار أردني

١٤. قرض

| البك | مبلغ التسهيلات | نسبة الفائدة | ٢٠٢٣ | ٢٠٢٢ |
|---------------------------|----------------|--------------|----------------|--------------------|
| | دينار أردني | % | الجزء المتداول | الجزء غير المتداول |
| | دينار أردني | | المجموع | المجموع |
| البنك التجاري الأردني (*) | ١,٠٠٠,٠٠٠ | ٤ | ٤٢٠,٧٦٨ | ٢٢٣,٤٦٧ |
| | | | ٦٤٤,٢٣٥ | ٩٩٨,٨٧٢ |

(*) إن القرض المذكور أعلاه الممنوح للشركة وبضمان رهن عقاري قائم من الدرجة الأولى على قطعة رقم ٤٧٤ حوض الحمراية رقم ٤٥ من أراضي عمان بقيمة ١,٣٠٠,٠٠٠ دينار أردني.

إيضاحات حول القوائم المالية الموحدة للسنة المنتهية في ٣١ كانون الأول ٢٠٢٣

١٥. أرصدة دائنة أخرى

| ٢٠٢٢ | ٢٠٢٣ | |
|-------------|-------------|-------------------------|
| دينار أردني | دينار أردني | |
| ١٤,٩٢٠ | ٤٤,٧٦٤ | مخصص قضايا وأخرى |
| ٨٨,٢١٥ | ١١٩,١٦٧ | مصاريف مستحقة |
| ٧٤,٩٥٥ | ٧٠,٩٤٦ | أمانات مساهمين |
| ٥٩,٣٢٠ | ١١٥,٧٢٣ | أمانات ضريبة المبيعات |
| ٤٧,٦١٤ | ٦٥,٠٩٦ | طوابع واردات |
| ٨,٧٩٧ | ٩,٨٥٥ | أمانات الضمان الاجتماعي |
| ١,٨٨٥ | ١,٩١٣ | مخصص اجازات الموظفين |
| ٢٩٥,٧٠٦ | ٤٢٧,٤٦٤ | المجموع |

١٦. بنوك دائنة

| ٢٠٢٢ | ٢٠٢٣ | نسبة الفائدة | سقف التسهيلات | البنك |
|-------------|-------------|--------------|---------------|-----------------------------|
| دينار أردني | دينار أردني | % | دينار أردني | |
| ١,٢٦٧,٣٠٣ | ١,٢٩٤,٧٢٢ | ١٠ | ٢,٧٥٠,٠٠٠ | البنك التجاري الأردني (*) |
| - | ٧٢٦,١٨١ | ١٠ | ١,٢٥٠,٠٠٠ | البنك الأهلي الأردني (**) |
| ٥٧٥,٧٥٥ | ٢٨٧,١٠٨ | ١٢,٢٥ | ٧٠٠,٠٠٠ | البنك الأردني الكويتي (***) |
| ٣٣,٢٩٣ | - | ١١,٥ | ٥٠٠,٠٠٠ | بنك القاهرة عمان |
| ٤١٠,٤٤٧ | - | ١٠,٥ | ٧٥٠,٠٠٠ | بنك صفوة الإسلامي |
| ٢,٢٨٦,٧٩٨ | ٢,٣٠٨,٠٢١ | | | المجموع |

(*) إن التسهيلات البنكية المذكورة أعلاه الممنوحة للشركة وبضمان الرهن العقاري من الدرجة الأولى على قطعة أرض رقم (٤٧٤) حوض الحمراية رقم (٤٥) كما هو وارد في إيضاح رقم (٣) وتجيب بوليصة تأمين على موجودات الشركة لصالح البنك بقيمة ١,٧ مليون دينار أردني.

(**) إن التسهيلات البنكية المذكورة أعلاه الممنوحة للشركة وبضمان الرهن العقاري من الدرجة الأولى على قطعة الأرض رقم (٧١٥) حوض الحمراية رقم (٤٥) كما هو وارد في إيضاح رقم (٣) وقطعة أرض رقم ٦٢ حوض القسطل والمملوكة من قبل شركة قناة الطواحين العقارية شركة تابعة.

(***) إن التسهيلات البنكية المذكورة أعلاه الممنوحة للشركة وبضمان الرهن العقاري على قطعة رقم (٦٩١ و ٦٩٠) حوض الحمراية رقم (٤٥) كما هو وارد في إيضاح رقم (٣).

١٧. ذمم التجارية الدائنة

تتركز الذمم الدائنة بثلاثة ذمم حيث تشكل ما نسبته ٧٢% من إجمالي الذمم.

إيضاحات حول القوائم المالية الموحدة للسنة المنتهية في ٣١ كانون الأول ٢٠٢٣

١٨. تكلفة المبيعات

| ٢٠٢٢ | ٢٠٢٣ | |
|-------------|-------------|-----------------------------------|
| دينار أردني | دينار أردني | |
| ٦,٣٤٤,٢٥٠ | ٨,٨٢٧,٩٩٨ | تكلفة المواد المستخدمة في الإنتاج |
| ١,٢٨٢,٢٣٥ | ١,٦٧٢,٤٧٣ | مصاريف صناعية (*) |
| ٧,٦٢٦,٤٨٥ | ١٠,٥٠٠,٤٧١ | المجموع |

(*) يتألف بند المصاريف الصناعية مما يلي:

| ٢٠٢٢ | ٢٠٢٣ | |
|-------------|-------------|-----------------------|
| دينار أردني | دينار أردني | |
| ٥٠٦,٢٠١ | ٦١٤,٩٦٩ | رواتب وأجور وملحقاتها |
| ٢٢١,٣٨٧ | ٢٥٨,٤٥٤ | إستهلاكات |
| ٢٦٥,١٤٤ | ٣٦٦,٩٢٧ | محروقات |
| ١٧٤,١٤٣ | ٣٠٧,١٦٧ | صيانة |
| ٣١,٣٧٥ | ٢٦,٥٠٠ | أمن وحماية |
| ٢٩,٣٢٥ | ٣١,٨١٥ | تأمينات |
| ٢٥,٠٣٠ | ٣١,٠٠٤ | كهرباء ومياه |
| ٢٢,١٨٨ | ٢٢,٤٧٠ | سيارات |
| ٣,٥٢٩ | ٣,٦٥٦ | فحص |
| ٢,٢٦٥ | ٢,٠٧٠ | إتصالات |
| ١,٦٤٨ | ٧,٤٤١ | متفرقة |
| ١,٢٨٢,٢٣٥ | ١,٦٧٢,٤٧٣ | المجموع |

١٩. إيرادات أخرى

| ٢٠٢٢ | ٢٠٢٣ | |
|-------------|-------------|------------------------------------|
| دينار أردني | دينار أردني | |
| ١٢,١١٠ | ٧,٢٥٠ | أرباح استبعاد ممتلكات وآلات ومعدات |
| ٢,٤٠٠ | ٧٨,٥٤٨ | إيرادات تعويض عن بطل اضرار وأخرى |
| ٤٠,٩٦٢ | - | رد مخصص إنقفت الحاجة إليه |
| ٥٥,٤٧٢ | ٨٥,٧٩٨ | المجموع |

٢٠. مصاريف بيع وتوزيع

| ٢٠٢٢ | ٢٠٢٣ | |
|-------------|-------------|-----------------------|
| دينار أردني | دينار أردني | |
| ٣٢,٩٨٥ | ٢٨,٢٦٦ | عمولات مبيعات |
| ٢٩,٩٠٦ | ٣٢,٩٧٦ | رواتب وأجور وملحقاتها |
| ٣,١٧١ | ٣,٠٦٤ | سيارات |
| ٣,١٤٦ | ٢,٩٨٣ | إستهلاكات |
| ٦٩,٢٠٨ | ٦٧,٢٨٩ | المجموع |

إيضاحات حول القوائم المالية الموحدة للسنة المنتهية في ٣١ كانون الأول ٢٠٢٣

٢١. مصاريف إدارية

| ٢٠٢٢ | ٢٠٢٣ | |
|-------------|-------------|---|
| دينار أردني | دينار أردني | |
| ٢٢٢,٨٢٨ | ٢٢١,٣٦٧ | رواتب وأجور وملحقاتها (*) |
| - | ٨٥,٠٠٠ | مكافأة موظفين وأعضاء مجلس الإدارة |
| ٤٤,١٥١ | ٤٦,٤٣٢ | أتعاب مهنية |
| ٢٦,٤٠٠ | ٤٧,٤١٢ | تنقلات أعضاء مجلس الإدارة ولجنة التدقيق |
| ٢٢,٩٠٥ | ٢٤,٦٤٤ | إستهلاكات |
| ٢٤,٤٢٥ | ٢٠,٦٤٨ | رسوم ورخص وإشتراكات |
| ٧,٢٣٢ | ٧,٩١٢ | سيارات |
| ١٢,٧٠٣ | ١١,٨٧٩ | تأمين |
| ١٠,٥١٩ | ١٠,٣٤٢ | أدوات وصيانة كمبيوتر |
| ٦,٤٩٨ | ٦,٢٨١ | إتصالات |
| ٤,٥٩٦ | ٥,١٦٠ | ضيافة ووجبات موظفين |
| ٢,٢٤٣ | ٢,٧٨٢ | قرطاسية ومطبوعات |
| ٢,١٦٥ | ٣,٠٢٣ | مترقة |
| ٣٨٦,٦٦٥ | ٤٩٢,٨٨٢ | المجموع |

(*) من ضمن الرواتب والأجور وملحقاتها مبلغ ٩٧,٦١٥ دينار أردني يمثل رواتب وملحقاتها للإدارة العليا في الشركة.

٢٢. حصة السهم الأساسية من الربح والخسارة

| ٢٠٢٢ | ٢٠٢٣ | |
|------------------|-------------------|----------------------------|
| دينار أردني | دينار أردني | |
| ١٢١,٨٧٣ | ١,١٦٩,٠٩٦ | ربح السنة |
| ٧,٤٦٠,٠٢٦ | ٧,٤٦٠,٠٢٦ | المتوسط المرجح لعدد الأسهم |
| ٠/١٦ دينار أردني | ٠/١٥٧ دينار أردني | حصة السهم من الربح |

٢٣. القضايا

كما جاء في كتب محامي الشركة، هنالك قضايا مرفوعة من الشركة على الغير بمبلغ ١,٨٢٠,٨٠٠ ديناراً أردنياً ولا يوجد قضايا مقامة من الغير على الشركة ولا زالت تلك القضايا منظورة لدى المحاكم المختصة وبإ رأي المستشارين القانونيين للشركة ان المخصصات المأخوذة كافية.

٢٤. التزامات طارئة

يوجد على الشركة بتاريخ قائمة المركز المالي التزامات طارئة عن كفالات بمبلغ ٨٣٢,٨٧٦ دينار أردني وبتأمين نقدي ٣٣,٤٠٠ دينار أردني.

٢٥. حسابات لها مقابل

- هناك شبكات تأمين كفالات بمبلغ ٢٠,٠٠٠ دينار أردني كما في ٣١ كانون الأول ٢٠٢٣ (٢٠,٣٥٠) دينار أردني كما في ٣١ كانون الأول ٢٠٢٢).

إيضاحات حول القوائم المالية الموحدة للسنة المنتهية في ٣١ كانون الأول ٢٠٢٣

٢٦. الوضع الضريبي

الشركة الأم

تم الانتهاء من تسوية ضريبة الدخل والمبيعات للشركة حتى نهاية ٢٠٢١ وتم تقديم كشوف التقدير الذاتي لسنة ٢٠٢٢ ضمن المهلة القانونية ولم يتم الانتهاء من تسوية الوضع الضريبي لهذه السنوات الأمر الذي قد ينتج عنه إلتزامات ضريبية محتملة ويراي المستشار الضريبي لا داعي لأخذ أي مخصص.

الشركة التابعة

تم الانتهاء من تسوية ضريبة الدخل والمبيعات للشركة حتى نهاية عام ٢٠٢٢.

٢٧. إدارة المخاطر

أ. مخاطر رأس المال

يتم مراجعة مكونات رأس المال بشكل منتظم ويتم الأخذ بعين الاعتبار تكلفة رأس المال والمخاطر المرتبطة فيه، كما يتم التحكم برأس المال لضمان إستمرارية الأعمال وزيادة العوائد من خلال تحقيق التوازن الأمثل بين حقوق الملكية والديون.

ب. مخاطر سعر الصرف

– هي المخاطر الناتجة عن تذبذب القيمة العادلة أو التدفقات النقدية المستقبلية لأداة مالية بسبب التغير في سعر الصرف الأجنبي.
– تنشأ مخاطر سعر الصرف نتيجة لتنفيذ معاملات تجارية بالعملات الأجنبية مما يفرض نوعاً من المخاطر نتيجة لتقلبات أسعار صرف هذه العملات خلال السنة.
– إن معظم التعاملات بالعملات الأجنبية تتمثل في المعاملات بالدولار الأمريكي حيث أن سعر صرف الدينار الأردني ثابت بالنسبة للدولار الأمريكي.

ج. مخاطر سعر الفائدة

– هي المخاطر الناتجة عن تذبذب القيمة العادلة أو التدفقات النقدية المستقبلية لأداة مالية بسبب التغيرات في سعر الفائدة في السوق.
– تنشأ مخاطر سعر الفائدة نتيجة للتغيرات بأسعار الفائدة السوقية الناتجة عن عمليات الإقراض أو الإيداع في البنوك.
– تتم إدارة المخاطر عن طريق المحافظة على الجمع ما بين أرصدة أسعار الفائدة المتقلبة والثابتة خلال السنة المالية بطريقة ملائمة.
– يوضح الجدول التالي حساسية الربح أو الخسارة وحقوق الملكية للتغير في أسعار الفوائد التي تدفعها المنشأة على إقراضها من البنوك:

| الآثر على الربح (الخسارة) | التغير في الفائدة | كما في ٣١ كانون الأول ٢٠٢٣ |
|------------------------------|-------------------|----------------------------|
| دينار أردني | % | بنوك دائنة |
| (١١,٤٥٠) | ± ٠,٥ | قرض |
| (٣,٢٢١) | ± ٠,٥ | |

د. مخاطر السعر الأخرى

– هي المخاطر الناتجة عن تذبذب القيمة العادلة أو التدفقات النقدية المستقبلية لأداة مالية بسبب التغيرات في أسعار (باستثناء تلك الناتجة عن مخاطر سعر الفائدة أو مخاطر سعر الصرف) سواء تسبب في هذه التغيرات عوامل خاصة بالأداة المالية الفردية أو الجهة التي أصدرتها، أو عوامل تؤثر على جميع الأدوات المالية المشابهة المتداولة في السوق.
– تنشأ مخاطر السعر الأخرى للأدوات المالية نتيجة الإستثمارات في أدوات حقوق الملكية.

إيضاحات حول القوائم المالية الموحدة للسنة المنتهية في ٣١ كانون الأول ٢٠٢٣

٥. مخاطر الائتمان

- هي المخاطر الناتجة عن الخسارة المالية من عدم قدرة طرف أداة المالية من القيام بتنفيذ لإلتزاماته.
- يتم مراقبة معدلات الائتمان بانتظام للجهات المدينة وحجم المعاملات مع هذه الجهات خلال السنة.
- يتم تقييم الائتمان بصورة مستمرة من ناحية الأوضاع والظروف الاقتصادية للجهة المدينة.
- تمثل القيم التي تظهر بها الموجودات المالية في القوائم المالية الحد الأقصى من نسب التعرض لمخاطر الائتمان، بدون الأخذ بعين الاعتبار قيمة أي ضمانات تم الحصول عليها.

٦. مخاطر السيولة

- هي مخاطر عدم القدرة على سداد الإلتزامات المالية التي تمت تسويتها من خلال تسليم نقد أو موجود مالي آخر.
- تم إدارة مخاطر السيولة عن طريق الرقابة على التدفقات النقدية ومقارنتها مع تواريخ إستحقاق الموجودات والمطلوبات المالية.
- يوضح الجدول التالي تواريخ إستحقاق الموجودات والمطلوبات المالية كما في ٣١ كانون أول:

| سنة واحدة فأكثر | | أقل من سنة | | الوصف |
|---------------------------|------------------|------------------|------------------|--|
| ٢٠٢٢ | ٢٠٢٣ | ٢٠٢٢ | ٢٠٢٣ | |
| دينار أردني | دينار أردني | دينار أردني | دينار أردني | |
| الموجودات المالية: | | | | |
| | | | | الاستثمار في موجودات مالية بالقيمة العادلة |
| ٣,١٦١,٩٦٧ | ٣,٣٨١,٣٠٢ | - | - | من خلال الدخل الشامل الآخر |
| - | - | - | - | دفعات على شراء استثمار في شركة تابعة |
| ١ | ١ | - | - | الاستثمار في شركة زميلة |
| - | - | ٢٧,٣١٠ | ٤٩,٩٠٣ | أرصدة مدينة أخرى |
| - | - | ٣,١١٤,٢٠٣ | ٣,١٤٧,٦٧٨ | شيكات برسم التحصيل وبالصندوق |
| - | - | - | ٣٠١,٢٠٣ | شيكات برسم التحصيل - طرف ذو علاقة |
| ١١٥,٢٥٨ | ١١٠,٥٩٣ | ١٢٧,٩٠٨ | ٤٤٦,٥٥٤ | ذمم أطراف ذات علاقة مدينة |
| - | - | ١,٩٢٨,٠٢٠ | ٢,٠٥٤,٢٠١ | ذمم تجارية مدينة |
| - | - | ٨٦,١٠٢ | ١١٨,٠١٨ | نقد ونقد معادل |
| ٣,٢٧٧,٢٢٦ | ٣,٤٩١,٨٩٦ | ٥,٢٨٣,٥٤٣ | ٦,١١٧,٥٥٧ | المجموع |

المطلوبات المالية:

| | | | | |
|----------------|----------------|------------------|------------------|-------------------------------------|
| - | - | ٨١,٩٩٩ | - | شيكات مؤجلة الدفع |
| - | - | ١,٥٥٥,٠٦٢ | ١,٣٣٢,٦٤٩ | شيكات مؤجلة الدفع - اطراف ذات علاقة |
| - | - | ٢٩٥,٧٠٦ | ٤٢٧,٤٦٤ | أرصدة دائنة أخرى |
| - | - | ١,٢٨٤,٧٦٧ | ١,٨١٢,٣٥٤ | ذمم تجارية دائنة |
| - | - | ٢,٢٨٦,٧٩٨ | ٢,٣٠٨,٠٢١ | بنوك دائنة |
| ٥٧٨,١٠٤ | ٢٢٣,٤٦٧ | ٤٢٠,٧٦٨ | ٤٢٠,٧٦٨ | قرض |
| - | - | ١,٢٤٩,٦٣٥ | ١,٠٣٨,٨٤٤ | ذمم أطراف ذات علاقة دائنة |
| ٥٧٨,١٠٤ | ٢٢٣,٤٦٧ | ٧,١٧٤,٧٣٥ | ٧,٣٤٠,١٠٠ | المجموع |

إيضاحات حول القوائم المالية الموحدة للسنة المنتهية في ٣١ كانون الأول ٢٠٢٣

٢٨. القيمة العادلة للأدوات المالية

- تقوم المنشأة بتصنيف طرق قياس القيمة العادلة باستخدام التسلسل الهرمي للقيمة العادلة الذي يعكس أهمية المدخلات المستخدمة في عمل طرق القياس. وفيما يلي التسلسل الهرمي للقيمة العادلة للأدوات المالية التي تم تقييمها:
- المستوى (١): أسعار معلنة (غير معدلة) في أسواق نشطة لموجودات ومطلوبات مماثلة.
- المستوى (٢): مدخلات غير الأسعار المعلنة ضمن المستوى (١) والقابلة للملاحظة للموجود أو المطلوب، إما بشكل مباشر (مثل الأسعار) أو بشكل غير مباشر (مثل المشتق من الأسعار).
- المستوى (٣): مدخلات للموجود أو المطلوب التي ليست على أساس معلومات السوق القابلة للملاحظة.

| ٣١ كانون الأول ٢٠٢٣ | | | الموجودات المالية |
|---------------------|-------------|-------------|---|
| المستويات | ٢ | ١ | |
| المجموع | دينار أردني | دينار أردني | |
| ٣,٣٨١,٣٠٢ | ٣,١٧٢,٣١١ | ٢٠٨,٩٩١ | موجود مالي بالقيمة العادلة من خلال الدخل الشامل الاخر |
| ٣١ كانون الأول ٢٠٢٢ | | | الموجودات المالية |
| المستويات | ٢ | ١ | |
| المجموع | دينار أردني | دينار أردني | |
| ٣,١٦١,٩٦٧ | ٢,٩٤٥,٩٩٦ | ٢١٥,٩٧١ | موجود مالي بالقيمة العادلة من خلال الدخل الشامل الاخر |

٢٩. القوائم المالية للشركة التابعة

- تشمل القوائم المالية الموحدة القوائم المالية للشركة التابعة كما في ٣١ كانون الأول ٢٠٢٣ وهي على النحو التالي:

| إسم الشركة | الصفة القانونية | رأس المال المنفوع | نسبة الملكية | مجموع الموجودات | مجموع المطلوبات | الخسائر المتراكمة |
|---------------------------|-----------------|-------------------|--------------|-----------------|-----------------|-------------------|
| | | دينار أردني | % | دينار أردني | دينار أردني | دينار أردني |
| شركة قناة طواحين العقارية | ذ.م.م | ٣٠,٠٠٠ | ١٠٠ | ٥,٥٩٢,١٣٤ | ٥,٦١٧,٨٧٥ | (٢٣,٠٧٤) |

٣٠. الآثار المحتملة للتقلبات الاقتصادية

نتيجة النزاع العالمي الحالي حيث أخذت المنشأة بعين الاعتبار أي تأثير محتمل للتقلبات الاقتصادية الحالية في مدخلات عوامل الاقتصاد الكلي المستقبلية عند تحديد مدى شدة وإحتمالية السيناريوهات الاقتصادية لتحديد الخسائر الائتمانية المتوقعة.

٣١. إعادة التصنيف

تم إعادة تصنيف بعض أرصدة ٢٠٢٢ لجعلها تتطابق مع التصنيف المستخدم في ٢٠٢٣.