

2022

شركة أساس للصناعات الخرسانية

التقرير السنوي الخامس عشر



تقرير

مجلس الإدارة السنوي الخامس عشر

والقوائم المالية الموحدة للسنة المنتهية بتاريخ 2022/12/31



حضرة صاحب الجلالة الملك عبدالله الثاني بن الحسين المعظم



حضرة صاحب السمو الملكي الأمير الحسين بن عبدالله الثاني ولي العهد

مجلس الإدارة
الاعضاء والرئيس

رئيس مجلس الإدارة	السادة / شركة الباطون الجاهز والتوريدات الانشائية ويمثلها / المهندس رجاء خليل ابراهيم العلمي
نائب رئيس مجلس الإدارة	السيد / جودت خليل إبراهيم العلمي
عضو	السادة / شركة الباطون الجاهز والتوريدات الانشائية ويمثلها / المهندس داهود يوسف خليل كوساية
عضو	السادة / الشركة الاردنية للكسارات وتوريد المعدات والآليات الإنشائية يمثلها السيد / سهراب ركاد عويس
عضو	السادة / شركة المحفظة الوطنية للأوراق المالية يمثلها السيد / محمد بهجت أمين البليسي
عضو	السادة / شركة سهيل جميل المعشر و إخوانه ويمثلها السيد / خليل مكرم خليل العلمي
عضو	السادة / شركة الروشة للإستثمار و التجارة ويمثلها المهندس / مكرم خليل إبراهيم العلمي
عضو	السادة / شركة مسافات للنقل المتخصص و يمثلها المهندس أنس محمود أحمد الشلي
عضو	السيد / علاء الدين علي عبد الرحيم المصري

المدير العام

المهندس / طاهر نافع طاهر عبد العزيز

السادة الأفاضل مساهمي شركة أساس للصناعات الخرسانية ،،

السلام عليكم ورحمة الله وبركاته ...

يسعدني ان ارحب بكم جميعا وبسعادة مندوب مراقب عام الشركات الاكرم في هذا الاجتماع السنوي الخامس عشر والمنعقد عملا
باحكام المادة (169) من قانون الشركات رقم (22) للعام 1997 وتعديلاته.

وبطيب لي بالأصالة عن نفسي وبالنيابة عن أعضاء مجلس الإدارة أن أضع بين أيديكم تفاصيل هذا التقرير الذي يعكس النتائج
المالية للشركة خلال السنة الماضية وفقاً لأدائها، إضافة إلى تطور سير العمل الخاص بمشاريعها للعام 2023.

لقد عانت شركة أساس للصناعات الخرسانية من تبعات أزمة كوفيد 19 حيث شهدت تحديات تتمثل في انخفاض الطلب على
قطاع الانشاءات الذي خلق منافسة شديدة و أدى إلى تخفيض الطاقة التشغيلية للمصانع مع انخفاض الطلب وقابل ذلك ارتفاع
التكاليف، وبفضل الله ثم بجهود العاملين فقد نجحت الشركة في الحفاظ على حصتها السوقية بما يتماشى مع طموحاتنا وحققت
أرباحاً صافية بنسبة 7.68% من صافي المبيعات بحمد الله وتوفيقه.

و ستستمر الشركة بالعمل على تحقيق أهدافها ، ورفع الكفاءة الإنتاجية ، وتطوير القدرات البشرية لمواجهة تحديات المرحلة
من خلال تعزيز مركزها الحالي في السوق وتطوير وزيادة نوعيات منتجاتها لمواكبة تطلعات مساهمي الشركة المستقبلية
للاستمرار في تحقيق أرباح للشركة.

وأود أن أعرب باسم مجلس الإدارة عن خالص الشكر وعظيم التقدير لجميع العاملين في شركة أساس وشركتها التابعة على
جهودهم المتواصلة لتعزيز مكانة الشركة، وللمساهمين الأفاضل الذين أولونا تلك الثقة الغالية والمسؤولية الكبيرة التي نعتز بها،
والتي تحفزنا على بذل أقصى الجهود لتحقيق أهداف الشركة وتطلعاتها واستراتيجياتها.

وفي الختام، أتقدم بالأصالة عن نفسي وبالنيابة عن أعضاء مجلس الإدارة والعاملين في شركة أساس بأسى آيات التقدير والامتنان
إلى مقام حضرة صاحب الجلالة الملك عبدالله الثاني بن الحسين المعظم ، حفظه الله ورعاه ، داعياً المولى الكريم أن يسدد خطاه
لكل ما فيه رفعة للوطن ورقيه ونهضته.

المهندس رجاء خليل ابراهيم العلمي

توصيات مجلس الإدارة

1. قراءة محضر الاجتماع السابق
2. تلاوة تقرير مجلس الإدارة عن السنة المالية 2022 ومناقشة الخطة المستقبلية للعام 2023.
3. الإستماع إلى تقرير مدققي حسابات الشركة عن ميزانيتها وحساباتها الختامية الأخرى عن السنة المنتهية في 2022/12/31.
4. مناقشة الميزانية العمومية و الحسابات الختامية عن السنة المالية المنتهية في 2022/12/31.
5. إنتخاب مدققي الحسابات للسنة المالية 2023 وتحديد أنعابهم أو تفويض مجلس الإدارة لتحديد أنعابهم.
6. إبراء ذمة أعضاء مجلس الإدارة بحدود ما يسمح به القانون.
7. قرار مجلس الإدارة بتوزيع الأرباح على المساهمين بنسبة 2.5%
8. أية أمور أخرى تقترح الهيئة العامة إدراجها في جدول الأعمال حسب أحكام المادة (171) من قانون الشركات.

حضرات السادة المساهمين الكرام،،،،

يسر مجلس الإدارة و بعد استماعكم إلى تقريره أن يتقدم بخالص شكره إلى كافة المساهمين و العملاء على ثقتهم و دعمهم المتواصلين للشركة.

ويتوجه المجلس إلى كافة العاملين بالشركة إدارة وموظفين و عمال بالشكر الجزيل على ما قاموا به من خدمات و جهود مخلصة لتحقيق غايات الشركة و أهدافها.

متمنين لهم دوام التقدم والإزدهار

مجلس الإدارة

تقرير مجلس الإدارة للهيئة العامة العادية

لعام 2022

حضرته السادة المساهمين الكرام،،،،

يسر مجلس الإدارة أن يقدم تقريره الخامس عشر مبيناً فيه البيانات المالية حسب قانون الشركات.

(1) أ. أنشطة الشركة الرئيسية

يتركز نشاط الشركة على تصنيع الطوب بالأنواع و القياسات المختلفة و الكنדרين و البلاط المتداخل بالأشكال و القياسات المختلفة و الحجر الخرساني و أحواض الزريعة و الأسقف الجاهزة Hollow Core Slabs و تستخدم الشركة في نشاطاتها المختلفة ماكنات حديثة و قد أصبحت الشركة معروفة في صناعة القطع الإسمنتية المسبقة الصنع كالجدران الإسمنتية والبيوت الجاهزة-، و كما يتوفر لدى الشركة اسطول نقل مؤلف من السيارات الشاحنة مزودة بونش لنقل المنتجات إلى مواقع الزبائن وكذلك يتوفر رافعات شوكية تعمل على خطوط الإنتاج و في أعمال المناولة و التحميل و ذلك في مصانع الشركة بعمان و فرعها بالعقبة .

ب . الموقع الجغرافي للشركة وعدد الموظفين فيها:

○ الموقع الجغرافي للشركة فرع عمان:

يقع المركز الرئيسي للشركة والمصنع في عمان:

القسطل – بالقرب من بوند القسطل – عمان.

ص. ب : (248) الجيزة 16010 الأردن

هاتف : 4711609 – 4711610

فاكس : 4711604

الموقع الإلكتروني : www.assas.jo

○ الموقع الجغرافي للشركة فرع العقبة :

مصنع الطوب والبلاط في منطقة العقبة الاقتصادية الخاصة منطقة المعامل

موبايل _ : 079 1847 221

فاكس : 03-2012019

○ وقد بلغ عدد الموظفين في 31/12/2022 (144) موظفاً مصنفاً إلى ما يلي:

الدائرة	عدد الموظفين 2021	عدد الموظفين 2022
الإدارة العامة	4	3
الدائرة المالية	7	7
مصنع الطوب والبلاط	25	25
مصنع العقود الجاهزة	30	34
دائرة المبيعات و التوزيع	22	23
دائرة الصيانة	11	14
فرع العقبة	15	19
المستودعات	3	3
دائرة الشؤون الإدارية	11	12
المختبر	4	4
الاجمالي	132	144

ج . حجم الاستثمار الرأسمالي :

2018	<u>2019</u>	2020	2021	2022
8,983,254	8,579,157	7,999,031	7,532,716	7,223,456

(2) شركات تابعة لشركة أساس للصناعات الخرسانية :

شركة أساس الحديثة للنقل المتخصص ذ.م.م مملوكة بالكامل لشركة أساس للصناعات الخرسانية ، رأس مال قدره 50,000 دينار- سجل تجاري (40573) في 20/5/2015—عنوانها : القسطل- و عدد موظفيها 34 موظف.

غايات الشركة :

1. الدخول في العطاءات والمناقصات
2. المساهمة بشركات اخرى
3. تملك السيارات بكافة أنواعها لتنفيذ غايات الشركة
4. نقل مواد (رمل وحصمة ومواد البنية التحتية) لغايات الشركة

5. استيراد وتصدير

6. اعمال النقل البري المتخصص بالمواد الانشائية والخرسانة الجاهزة

7. نقل البضائع العامة على الطرق

8. تملك الاموال المنقولة وغير المنقولة لتنفيذ غايات الشركة

9. نقل الاتربة والرمال

(3) أسماء أعضاء مجلس الإدارة ونبذة تعريف عن كل واحد منهم :

يتكون مجلس إدارة الشركة من تسعة أعضاء و غالبيتهم ممثلين عن بنوك و شركات في المملكة وجميعهم حاصلين على الشهادة الجامعية الأولى كحد أدنى.

1. المهندس رجاء خليل إبراهيم العلمي

رئيس مجلس الإدارة

■ تاريخ العضوية : 14/12/2011

■ تاريخ الميلاد : 1952

■ الجنسية : الأردنية

■ المؤهل العلمي : بكالوريوس هندسة مدنية

■ سنة التخرج : 1976

■ اسم الجامعة : جامعة برمنجهام - بريطانيا

■ نبذة عن السيرة الذاتية :

➤ سلطة الطيران المدني 1976-1979.

➤ شريك بمكتب استشاري هندسي من عام 1979 و لتاريخه.

➤ مدير عام شركة شركة الباطون الجاهز والتوريدات الانشائية منذ تأسيسها عام 1995 و لتاريخه.

➤ عضو مجلس إدارة شركة الباطون الجاهز والتوريدات الانشائية.

➤ عضو مجلس إدارة في الشركة العالمية للوساطة و الاسواق المالية منذ تأسيسها عام 2005 و لتاريخه.

➤ عضو مجلس إدارة في شركة مسافات للنقل المتخصص منذ تأسيسها عام 2006 و لتاريخه.

➤ عضو هيئة المديرين لشركة البطاقات العالمية 1999 - 5/5/2007.

➤ عضو مجلس إدارة شركة البطاقات العالمية من 6/5/2007 و لتاريخه.

➤ عضو هيئة المديرين لشركة أساس الحديثة للنقل المتخصص.

2. السيد جودت خليل إبراهيم العلمي

نائب رئيس مجلس الإدارة

- تاريخ العضوية: 14/12/2011
- تاريخ الميلاد: 1949
- الجنسية: الأردنية
- المؤهل العلمي: بكالوريوس إدارة أعمال
- سنة التخرج: 1973
- اسم الجامعة: جامعة ايداهو—الولايات المتحدة الأمريكية
- نبذة عن السيرة الذاتية:

- عمل في الصرافة و الاستثمارات و التجارة الحرة منذ تخرجه في عام 1973 و لتاريخه.
- عضو مجلس إدارة في شركة الباطون الجاهز والتوريدات الإنشائية..
- عضو هيئة مديرين في شركة البطاقات العالمية 1999 - 5/5/2007.
- عضو مجلس إدارة في شركة البطاقات العالمية من 6/5/2007 و لتاريخه.
- عضو مجلس إدارة في شركة مسافات للنقل المتخصص منذ تأسيسها عام 2006 و لتاريخه.
- عضو هيئة المديرين لشركة أساس الحديثة للنقل المتخصص.

3. المهندس مكرم خليل إبراهيم العلمي

عضو مجلس الإدارة ممثلاً عن شركة الروشة للاستثمار والتجارة

- تاريخ العضوية: 14/12/2011
- تاريخ الميلاد: 1954
- الجنسية: الأردنية
- المؤهل العلمي: بكالوريوس هندسة مدنية
- سنة التخرج: 1978
- اسم الجامعة: جامعة بورديو - الولايات المتحدة الأمريكية
- نبذة عن السيرة الذاتية:

- مهندس في مؤسسة الإسكان 1978 - 1979.
- مدير عام شريك في شركة صرافة 1979 – 2005.
- رئيس مجلس إدارة شركة الباطون الجاهز و التوريدات الإنشائية منذ تأسيسها عام 1995 و لتاريخه.
- رئيس هيئة المديرين لشركة البطاقات العالمية من عام 1999 – 5/5/2007.
- رئيس مجلس إدارة شركة مسافات للنقل المتخصص منذ تأسيسها عام 2006 و لتاريخه.
- رئيس مجلس إدارة الشركة العالمية للوساطة والاسواق المالية.
- مدير عام شركة مسافات للنقل المتخصص.

4. المهندس أنس محمود أحمد الشلي

عضو مجلس الإدارة ممثلاً عن شركة مسافات للنقل المتخصص

- تاريخ العضوية: 14/12/2011

- تاريخ الميلاد : 1952
- الجنسية : الكندية
- المؤهل العلمي : ماجستير هندسة ميكانيك
- سنة التخرج : 1976
- اسم الجامعة : جامعة لندن - بريطانيا

■ نبذة عن السيرة الذاتية :

- عمل في مجال إستثمارات البترول في الإمارات العربية المتحدة منذ عام 1976 و لتاريخه.
- عضو مجلس إدارة في شركة الباطون الجاهز و التوريدات الانشائية منذ تأسيسها عام 1995 و لتاريخه.
- عضو هيئة مديرين في شركة البطاقات العالمية 1999 – 2007.
- عضو مجلس إدارة في شركة البطاقات العالمية من 6/5/2007 و لتاريخه.
- عضو مجلس إدارة في شركة مسافات للنقل المتخصص منذ تأسيسها عام 2006 و لتاريخه.

5. السيد محمد بهجت أمين البليسي

عضو مجلس الإدارة ممثلاً عن شركة المحفظة الوطنية للأوراق المالية.

- تاريخ العضوية : 14/12/2011
- تاريخ الميلاد : 1954
- الجنسية : الأردنية
- المؤهل العلمي : بكالوريوس إدارة أعمال
- سنة التخرج : 1976

■ نبذة عن السيرة الذاتية :

- موظف مبيعات في شركة الجرارات الأردنية (كاترلر) 1976-1977.
- عضو هيئة مديرين / مدير عام شركة فورم للأثاث 1977 - 1986.
- رئيس هيئة مديرين / مدير عام الشركة العربية للإستثمارات المالية 1982 - 1986.
- رئيس مجلس إدارة شركة المحفظة العقارية الإستثمارية م ع م .
- رئيس مجلس إدارة شركة التأمين الوطنية م ع م .
- رئيس مجلس إدارة شركة المحفظة الوطنية للأوراق المالية.
- عضو مجلس إدارة مؤسسة ضمان الودائع.
- عضو مجلس إدارة مركز إيداع الأوراق المالية.
- رئيس هيئة مديرين الشركة الدولية لصناعة الصوف الصخري و المواد العازلة.
- عضو مجلس إدارة جمعية رجال الأعمال الأردنيين.
- نقيب شركات الخدمات المالية .
- عضو مجلس إدارة شركة بورصة عمان.

6. السيد سهراب ركاد ناجي عويس

عضو مجلس الإدارة ممثلاً عن الشركة الأردنية للكسارات وتوريد المعدات الانشائية

- تاريخ العضوية : 26/7/2021
- تاريخ الميلاد : 1964
- الجنسية : الأردنية
- المؤهل العلمي : ماجستير تمويل
- سنة التخرج : 1996
- اسم الجامعة : الجامعة الاردنية

■ نبذة عن السيرة الذاتية :

- المدير التنفيذي لشركة التفوق للاستثمارات المالية من شهر 1/2007 لغاية الآن.
- مدير دائرة الإستثمار والوساطة المالية في بنك الأردن للفترة من 7/1997 و لغاية 12/2006.
- المدير العام لمكتب الجامعة لخدمات الكمبيوتر للفترة من 10/1996 و لغاية 7/1997.
- باحث اقتصادي لدى معهد الدراسات المصرفية للفترة من 3/1996 و لغاية 10/1996.
- باحث اقتصادي و إحصائي لدى دائرة الاحصاءات العامة للفترة 3/1988 و لغاية 3/1996.
- مستشار مالي و وسيط مالي و أمين استثمار معتمد لدى هيئة الأوراق المالية.
- عضو مجلس إدارة شركة تفوق للاستثمارات المالية للفترة من 1-2/2010 و الفترة 1/2013 و لغاية الآن.
- عضو مجلس إدارة شركة الباطون الجاهز و التوريدات الإنشائية للفترة من 7/2012 و لغاية الآن.
- عضو مجلس إدارة نقابة شركات الخدمات المالية منذ التأسيس و لغاية الآن.
- عضو مجلس إدارة بورصة عمان للفترة من 9/2002 - و لغاية 9/2005.
- عضو مجلس إدارة جمعية معتمدي سوق رأس المال للفترة من 3/2002 و لغاية 10/2002.
- عضو هيئة مديري الشركة الأردنية للمشاريع الريادية للفترة من 2007-2012.
- عضو مجلس إدارة الشركة المتحدة للصناعات الزجاجية للفترة من 2003 – 2004.
- عضو مجلس إدارة للشركة البحرينية الأردنية للتقنية و الإتصالات 2001.
- عضو مجلس إدارة الشركة المتحدة للصناعات الزجاجية.
- عضو هيئة مديري الشركة الاردنية للمشاريع الريادية.

7. السيد خليل مكرم خليل العلمي

عضو مجلس الإدارة ممثلاً عن شركة سهيل جميل المعشر و إخوانه

- تاريخ العضوية : 14/12/2011
- تاريخ الميلاد : 1977
- الجنسية : الأردنية
- المؤهل العلمي : ماجستير إدارة اعمال / الجامعة الأمريكية —بيروت / 2006
- بكالوريوس اقتصاد / جامعة بوردو —الولايات المتحدة الأمريكية / 1999

■ نبذة عن السيرة الذاتية :

- مدير عام عضو مجلس إدارة شركة البطاقات العالمية.
- عضو مجلس إدارة الشركة العالمية للوساطة و الأسواق المالية.
- عضو مجلس إدارة شركة الباطون الجاهز و التوريدات الإنشائية.
- رخصة وسيط مالي (سوق عمان المالي - سوق نيويورك).

8. المهندس علاء الدين علي عبد الرحيم المصري

عضو مجلس الإدارة

- تاريخ العضوية : 14/12/2011
- تاريخ الميلاد : 1949
- الجنسية : الأردنية
- المؤهل العلمي : بكالوريوس هندسة مدنية
- سنة التخرج : 1974
- اسم الجامعة : جامعة التكنولوجيا الحكومية / تركيا
- نبذة عن السيرة الذاتية :
- رئيس مهندسي الإنشاءات شركة دبران و مصري الهندسية.
- رئيس المهندسين - المدير الفني و المدير التنفيذي لمجموعة من الشركات.
- عضو في مجموعة من اللجان و الهيئات.
- عضو مجلس إدارة شركة القدس للخرسانة الجاهزة.
- عضو هيئة المديرين لشركة أساس الحديثة للنقل المتخصص.

9. المهندس داهود يوسف خليل كوساية

عضو مجلس الإدارة ممثلاً عن شركة الباطون الجاهز والتوريدات الإنشائية

- تاريخ العضوية : 14/12/2011
- تاريخ الميلاد : 1960
- الجنسية : الأردنية
- المؤهل العلمي : بكالوريوس هندسة مدنية
- سنة التخرج : 1985
- اسم الجامعة : جامعة تكساس
- نبذة عن السيرة الذاتية :
- مدير قسم المواد الإنشائية (المركز العربي للدراسات الهندسية).
- مدير ضبط الجودة في مشروع تحلية مياه جده الطائف / المملكة العربية السعودية.
- مدير ضبط الجودة في شركة الباطون الجاهز و التوريدات الإنشائية.
- مدير العمليات ومساعد الرئيس التنفيذي لشركة الباطون الجاهز والتوريدات الإنشائية.

- عضو مجلس الإدارة شركة القدس للصناعات الخرسانية .
- عضو مجلس إدارة شركة البطاقات العالمية.
- عضو مجلس إدارة الشركة العالمية للوساطة و الأسواق المالية.

ب . أسماء ورتب الإدارة العليا ونبذة تعريفية عن كل واحد منهم :

1. المهندس طاهر نافع طاهر عبد العزيز

المدير العام

- تاريخ التعيين : 22/9/2014
- تاريخ الميلاد : 1959
- المؤهل العلمي : بكالوريوس هندسة مدنية — جامعة تينيسي الولايات المتحدة الأمريكية 1984.
- نبذة عن السيرة الذاتية :
- متخصص في هندسة المواد و ضبط الجودة.
- عضو في نقابة المهندسين الأردنيين.
- مهندس ضبط جودة في شركة المقاولون المتحدون مشروع النفط و الغاز - سلطنة عمان 2013 - 2014.
- مهندس ضبط جودة في شركة كوندوتي مشروع سد كفرنجة - الأردن 2011-2013.
- مهندس مشروع ومهندس مواد و ضبط جودة في شركة المقاولون المتحدون مشروع تطوير مطار مسقط و تطوير ميناء صحار ومجموعة من الطرق الرئيسية - سلطنة عمان 2009-2011.
- مهندس مشروع ومهندس مواد و ضبط جودة في شركة المقاولون المتحدون و شركة فينسي مشروع إنشاء وادي ضيقة -سلطنة عمان 2006-2009.
- مهندس مواد وضبط جودة في الشركة الوطنية للهندسة و المقاولات مشروع إنشاء طريق جامعة اليرموك - جامعة العلوم - الأردن 2004-2006.
- مهندس مواد و ضبط جودة في شركة كوندوتي مشروع مطار الملك حسين - العقبة - الأردن 2004-2003.
- مهندس مواد و ضبط جودة في شركة آجيك هيدروجرايا مشروع سد الموجب و سد الوالة - الأردن 1999-2003.
- مهندس مواد و ضبط جودة في شركة كوندوتي مشروع طريق رأس النقب - العقبة - الأردن 1999-1996.
- مهندس مواد و ضبط جودة في شركة ساليبي اتالسترا مشروع سد الكرامة- الأردن 1994 - 1996.
- إضافة إلى العديد من الخبرات في مشاريع أخرى اعتباراً من العام 1984.
- دورة في ضبط الجودة ISO 9001.
- دورة في السلامة العامة والإشعاع- لجمعية العلمية الملكية.
- دورة في السلامة العامة والإشعاع- المركز العربي للمهندسة.
- دورة في عمل الفريق والعمل الجماعي - المقاولون المتحدون - الإمارات العربية المتحدة.
- دورة في المفاوضات - المقاولون المتحدون - الإمارات العربية المتحدة.
- دورة في الاتصال —المقاولون المتحدون - الإمارات العربية المتحدة.

➤ دورة في تطوير إنشاء الطرق - المفاوضون المتحدون وايتركيميك - إيطاليا

2. السيد حسن عدنان حسن اللوباني

مدير الإدارة المالية

- تاريخ التعيين : 2017/12/9
- تاريخ الميلاد : 1965/10/15
- الجنسية : الأردنية
- المؤهل العلمي : بكالوريوس محاسبة – برمجة كمبيوتر
- سنة التخرج : 1989
- اسم الجامعة : جامعة اليرموك – اربد - الاردن

■ نبذة عن السيرة الذاتية :

- مدير مالي واداري – شركة اتحاد النساجون العرب 2012 – 2017
- مدير مالي – الشركة الدولية للصناعات الخزفية 2011 -2012
- مدير مالي – مجموعة بن جبر (اماراتية) شركة مصادر المتوسط لصناعة الالبسة الجاهزة 2006 – 2010
- مدير مالي – مجموعة سهيل الياس نجار الاستثمارية (شركة اقليمية) الشركة المتقدمة للمناشير والشفرات 2004 – 2006
- مدير مالي واداري – المؤسسة الحديثة لصناعة الدهانات 1993 – 2004
- مدقق (دوام جزئي) – مكتب نعيم بدران لتدقيق الحسابات 1992 – 1999
- محاسب – المؤسسة الحديثة لصناعة الدهانات 1991 – 1993
- محاسب مالي – القوات المسلحة الاردنية 1989 - 1991

3. السيد هيثم جمعه محمد أبو عزة

مسؤول شؤون المساهمين يعمل من عام 2008- ولغاية الآن.

- تاريخ العضوية : 3/4/2008
- تاريخ الميلاد : 1984
- المؤهل العلمي : بكالوريوس إدارة أعمال
- سنة التخرج : 2006
- اسم الجامعة : جامعة مؤته

■ نبذة عن السيرة الذاتية :

- موظف تسويق لدى شركة العرب للتأمين.

(4) بيان بأسماء كبار مالكي الأسهم المصدرة من قبل الشركة بنسبة 5% فما فوق :

إسم المساهم	عدد الأسهم كما في	النسبة كما في	عدد الأسهم كما في	النسبة كما في
	31/12/2021	31/12/2021	31/12/2022	31/12/2022
شركة الباطون الجاهز و التوريدات الانشائية	40,044%	2,851,184	40,05%	2,851,148
باسم أمين عبدالله سالم	8,464%	602,676	8,15%	580,083
حسام إسماعيل مصطفى البربروي	5,999%	427,194	6%	427,194
يوسف ابراهيم محمود سلامه	6,316%	449,754	5,48%	390,000
كامل عبد الغافر محمد رسلان	5,250%	373,857	-	-

(5) الوضع التنافسي للشركة ضمن قطاع نشاطها وأسواقها الرئيسية و حصتها من السوق المحلي :

- لقد تم إنشاء شركة نقل مملوكة بالكامل لشركة أساس للصناعات الخرسانية للتوسع و تطوير أسطول النقل لغايات إستقطاب فرص عمل جديدة في مجال النقل.
- كما تم تطوير ماكينات الإنتاج لزيادة الكفاءة التشغيلية و الإنتاجية و خفض الكلف مما سينعكس إيجابياً في الفترات اللاحقة.
- كما تم الإستثمار بتوسعة ساحات التخزين لمصنع العقودات الجاهزة و القطع الاسمنتية مسبقة الصنع ومصنع العقبة لرفع الجاهزية و تلبية حاجات السوق في السنوات القادمة.

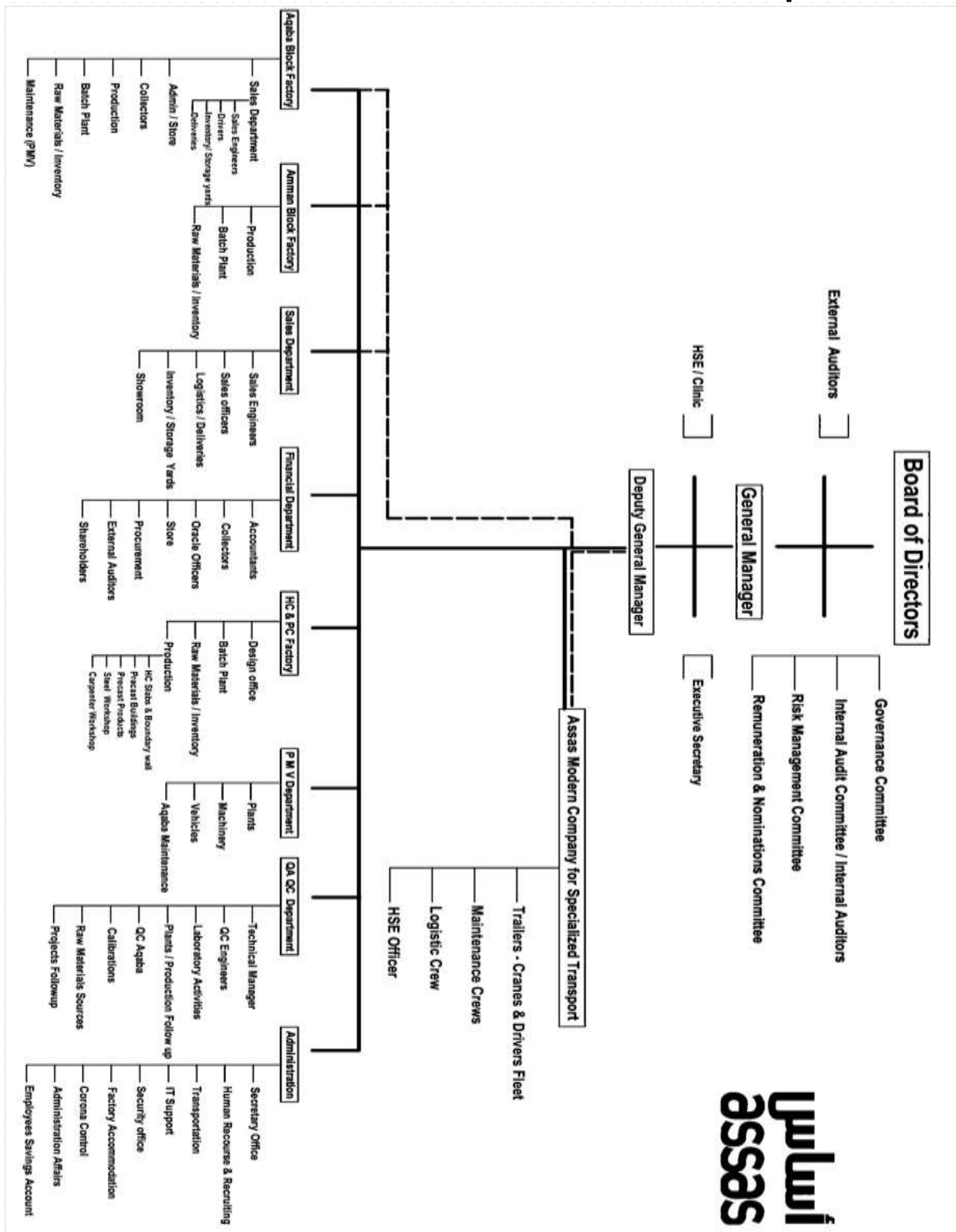
(6) إعتتماد على موردين محددين و / أو عملاء رئيسيين (محلياً أو خارجياً) في حال كون ذلك يشكل (10%) فأكثر من إجمالي المشتريات و / أو المبيعات أو الإيرادات على التوالي :

- موردين (شركة إسمنت القطرانة) مبلغ وقدره 1,098,324 دينار تشكل 22% من المشتريات.
- لا يوجد أي إرتباطات أو عقود بين الشركة و رئيس و أعضاء مجلس الإدارة أو المدير العام أو أي موظف.

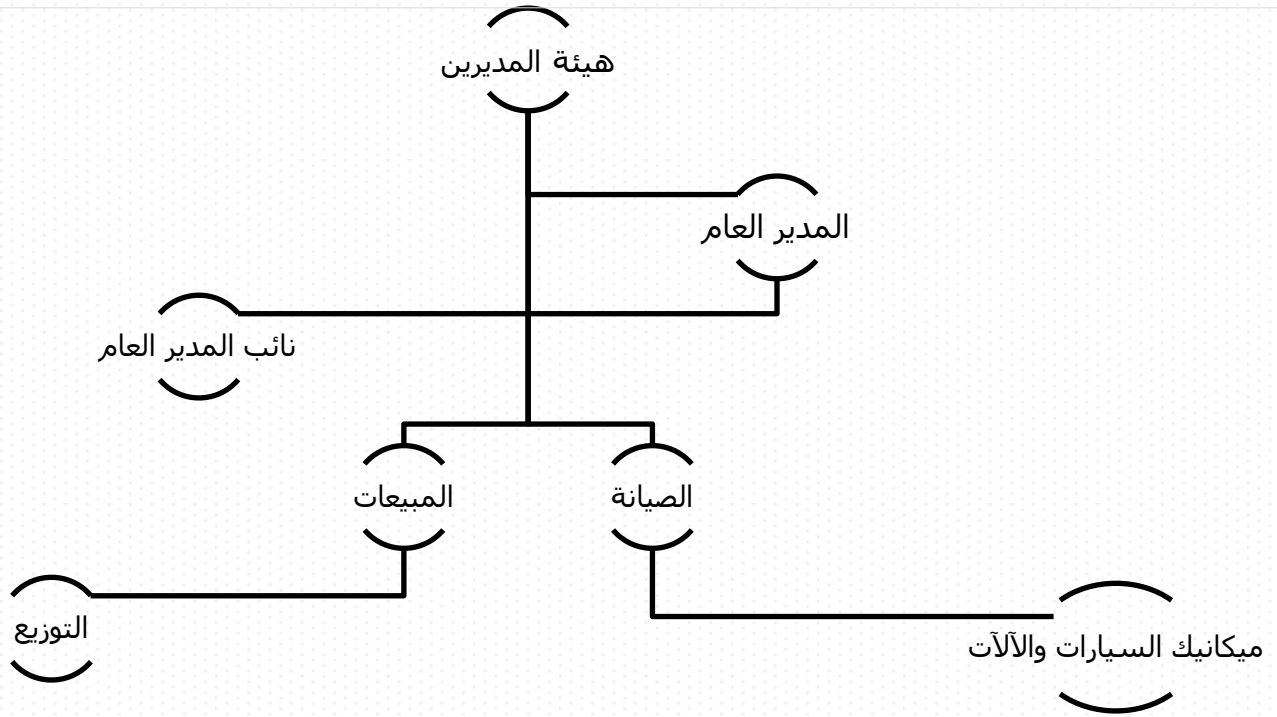
(7) لا يوجد أي حماية حكومية أو إمتيازات تتمتع بها الشركة أو أي من منتجاتها بموجب القوانين و الأنظمة أو غيرها، ولا يوجد أي براءات إختراع أو حقوق إمتياز تم الحصول عليها من قبل الشركة .

(8) لا يوجد أي قرارات صادرة عن الحكومة أو المنظمات الدولية أو غيرها لها أثر مادي على الشركة أو منتجاتها أو قدرتها التنافسية .

كما لا تقوم الشركة بتطبيق معايير الجودة الدولية



ب. الهيكل التنظيمي للشركة التابعة:



ج. عدد الموظفين وفئات مؤهلاتهم:

المؤهلات	الشركة الأم	الشركة التابعة	الإجمالي
ماجستير	0	0	0
بكالوريوس	15	3	18
دبلوم	20	4	24
توجيهي فما دون	175	27	102
المجموع	110	34	144

د. برامج التدريب:

الدورة	2022
لا يوجد	-
المجموع	-

(10) لا يوجد مخاطر من الممكن أن تتعرض الشركة لها خلال السنة المالية اللاحقة ولها تأثير مادي عليها:

(11) أهم الإنجازات التي حققتها الشركة:

✓ تم رفع الشركة بكوادر فنية وإدارية مؤهلة.

12) الأثر المالي لعمليات ذات طبيعة غير متكررة حدثت خلال السنة المالية ولا تدخل ضمن النشاط الرئيسي للشركة :
لا يوجد.

13) السلسلة الزمنية للأرباح أو الخسائر المتحققة و الأرباح الموزعة و صافي حقوق المساهمين و أسعار الأوراق المالية المصدرة من قبل الشركة.

البيان	2022	2021	2020	2019
صافي الأرباح (الخسائر) المحققة	536,164	352,981	(455,283)	(1,419,039)
أرباح موزعة	2.5%
صافي حقوق المساهمين	7,413,188	6,901,675	6,509,583	6,955,918
سعر إغلاق السهم بالدينار	0.05	0.550	0.13	0.150

* تأسست الشركة بتاريخ 5/6/2007 وتم إدراجها في سوق عمان المالي بتاريخ 1/11/2007 ، و حق الشروع بالعمل بتاريخ 24/9/2007.

14) تحليل للمركز المالي للشركة ونتائج أعمالها خلال الفترة المالية:
لا يوجد.

أ . إيرادات الشركة :

بلغت إيرادات الشركة 7,002,341 دينار لسنة 2021 توزعت على النحو التالي:

البيان	2022	2021	2020	2019
إيرادات المبيعات	6,975,266	5,881,207	4,980,068	6,168,648
إيرادات فوائد بنكية	-	-	0	0
إيرادات إستثمارات بالأسهم	-	-	0	0
إيرادات أخرى	27,075	200,470	51,560	175,765

ب . الميزانية و الأرباح و الخسائر:

1. حققت الشركة بتاريخ 31/12/2022 ارباح قبل الإستثمار 536,164 دينار من مجمل الإيرادات البالغة 7,002,341 دينار .
2. بلغ مجمل ربح المبيعات 1,333,376 دينار من إجمالي إيرادات المبيعات و 6,975,266 دينار.
3. بلغ إجمالي تكاليف المبيعات والمصاريف الإدارية والبيع والتوزيع والأخرى (6,323,451) دينار.
4. بلغ صافي نتائج الأعمال ارباح بقيمة 511,513 دينار.

ج . توزيع الأرباح :

2021	2022	البيان
170,287	226,697	إحتياطي إجباري
75,201	75,201	إحتياطي إختياري
.....	45,000	مكافأة أعضاء مجلس الإدارة
.....	-	رسوم البحث العلمي
.....	-	رسوم الجامعات
.....	-	مخصص صندوق التعليم و التدريب المهني و التقني
(158,742)	321,012	أرباح (خسائر) محتفظ بها

د.النسب المالية المقارنة :

2021	2022	البيان
0.050	0.080	عائد السهم الواحد
%3.253	%8.847	العائد على الإستثمار
%5.114	%6.108	العائد على حقوق الملكية
%6	%7.68	العائد على المبيعات
%6.5	%8	صافي الربح قبل الضريبة إلى المبيعات
%64	%42	نسبة الملكية
%40	%56	نسبة التداول
2,324,401	1,354,182	رأس المال العامل

هـ. المؤشرات والبيانات المالية المقارنة :

البيان	2022	2021
رأس المال المصرح به	7,120,000	7,120,000
رأس المال المكتتب	7,120,000	7,120,000
إجمالي الموجودات	10,550,912	10,822,207
صافي حقوق الملكية	7,413,188	6,901,675
إجمالي الإيرادات	7,002,341	6,081,677
صافي الدخل الربح (الخسارة) قبل الضريبة	564,095	383,968
سعر إغلاق السهم	0.50	0.550

(15) أ. الخطة المستقبلية للشركة :

- تحديث أسطول النقل في الشركة بما يتلائم مع الزيادة في حجم المبيعات.
- العمل على تخفيض تكاليف الإنتاج و النقل والمصاريف العمومية و الطاقة.
- العمل على زيادة و تنوع منتجات الشركة من خلال إنتاج أصناف إسمنتية مميزة تنفرد بها الشركة على مستوى السوق المحلي.
- العمل على التعريف الأشمل للشركة في القطاعات الهندسية و الإنشاءات.
- العمل على التنافس الإيجابي مع السوق المحلي من حيث المبيعات و المنتجات المتخصصة.
- العمل على الاستفادة القصوى من الطاقة الإنتاجية المتوفرة بتشغيل مصنع في إربد.

ب. التطورات المستقبلية الهامة وتوقعات مجلس الإدارة :

تنوي الشركة التوسع في نشاطها خلال عام 2023-بما يتلائم مع البند (15-أ) أعلاه.

(16) أ. أتعاب التدقيق :

- يتولى تدقيق بيانات الشركة المالية السادة طلال أبو غزالة الدولية و شركاه حيث بلغت أتعابهم السنوية عن الفترة المنتهية في 31/12/2022 مبلغ و قدره 7500 دينار.
- كما تعاقدت الشركة مع الأستاذ قاسم الضمور لتدقيق ضريبة الدخل والمبيعات للشركة.

ب . الاستشارات :

- تعاقدت الشركة مع الأستاذ قاسم الضمور لتدقيق و مراجعة تطبيقات الشركة فيما يخص ضريبة المبيعات.
- تعاقدت الشركة مع شركة e-construct الإماراتية لتقديم الاستشارات الهندسية.

(17) ا . بيان بعدد الأوراق المالية المصدرة من قبل الشركة المملوكة من قبل أعضاء مجلس الإدارة :

النسبة	عدد الأسهم كما في 31/12/2021	النسبة	عدد الأسهم كما في 31/12/2022	الجنسية	المنصب	أسماء أعضاء مجلس الإدارة
%40.05	2,851,184	%40,044	2,851,184			شركة الباطون الجاهز و التوريدات الإنشائية و يمثلها / م. رجاء خليل ابراهيم العلي
%0.32	22,770	%0,319	22,770	الأردنية	الرئيس	م. داهود يوسف خليل كوساية
%0.02	1,483	%0.02	1,483	الأردنية	عضو	جودت خليل إبراهيم العلي
%0.14	10,029	%0,140	10,029	الأردنية	نائب الرئيس	الشركة الاردنية للكسارات وتوريد المعدات والآليات الإنشائية و يمثلها / سهراب ركاد ناجي
%1.25	89,300	%1,254	89,300	الأردنية	عضو	شركة المحفظة الوطنية للأوراق المالية ويمثلها / محمد بهجت أمين البليبيسي
%0.14	10,000	%0,14	10,000	الأردنية	عضو	شركة سهيل جميل المعشر و إخوانه ويمثلها / خليل مكرم خليل العلي
%0.14	10,000	%0,14	10,000	الأردنية	عضو	شركة الروشة للإستثمار و التجارة و يمثلها / م. مكرم خليل ابراهيم العلي
%0.14	10,164	%0,142	10,164	الأردنية	عضو	شركة مسافات للنقل المتخصص ويمثلها / م. أنس محمود أحمد الشلبي
%2.08	148,333	%2,083	148,333	الكنديّة	عضو	علاء الدين علي عبد الرحيم المصري
%0.14	10,086	%0,141	10,086	الأردنية	عضو	

ب . عدد الأوراق المالية المملوكة من قبل الإدارة العليا:

الاسم	المنصب	الجنسية	عدد الأسهم كما في 31/12/2022	عدد الأسهم كما في 31/12/2021
م. طاهر نافع عبد العزيز	المدير العام	الأردنية	_____	_____
حسن عدنان حسن اللوباني	المدير المالي	الأردنية	_____	_____

ج . عدد الأوراق المالية المملوكة من قبل أقارب أعضاء مجلس الإدارة والإدارة العليا:

أقارب أعضاء مجلس الإدارة والإدارة العليا الذين يملكون أسهم بالشركة .

- جيان جودت خليل العلمي (15,129) سهم
- شركة جودت العلمي وإخوانه (5,933) سهم
- لا يوجد شركات مسيطر عليها من قبل أعضاء مجلس الإدارة وأقاربهم
- لا يوجد شركات مسيطر عليها من قبل اشخاص الإدارة العليا وأقاربهم.

(18) ا . مزايا ومكافآت أعضاء مجلس الإدارة :

الرقم	الاسم	المنصب	بدل تنقلات	مكافآت	بدلات	أخرى
1.	م. رجاء خليل إبراهيم العلمي	رئيس	3600	5000	---	---
2.	جودت خليل إبراهيم العلمي	نائب الرئيس	3600	5000	---	---
3.	م. مكرم خليل إبراهيم العلمي	عضو	3600	5000	---	---
4.	م . أنس محمود أحمد الشلبي	عضو	3600	5000	---	---
5.	سهراب ركاد ناجي عويس	عضو	3600	5000	---	---
6.	محمد بهجت أمين البلبيسي	عضو	3600	5000	---	---
7.	خليل مكرم خليل العلمي	عضو	3600	5000	---	---
8.	علاء الدين علي المصري	عضو	3600	5000	---	---
9.	داهود يوسف خليل كوساية	عضو	3600	5000	---	---

* تم تخصيص سيارة للسيد رئيس مجلس الإدارة

ب . مزايا ومكافآت التي حصل عليها موظفو الإدارة العليا :

الرقم	الاسم	الوظيفة	الرواتب	مكافآت	الإجمالي
1.	م. طاهر نافع طاهر عبد العزيز	المدير العام	69,300	-	69,300
2.	حسن اللوباني	المدير المالي	39,600	-	39,600

* نظراً لطبيعة عمل الشركة و موقعها فقد تم تخصيص سيارة و / أو بكب لكل من المدراء أعلاه.

(19) . التبرعات والمنح التي دفعتها الشركة خلال السنة الماضية

اسم الجهة المتبرع لها	المبلغ
منح دراسية لأبناء العاملين	4,400
تبرعات اخرى	-

(20) . بيان بالعقود والمشاريع والارتباطات التي عقدتها الشركة مع الشركات التابعة أو الشقيقة أو الحليفة أو رئيس مجلس الإدارة أو أحد أعضاء مجلس الإدارة أو المدير العام أو أي موظف في الشركة أو أقاربهم.

تشمل الأطراف ذات العلاقة الشركات الزميلة و المساهمين الرئيسيين و أعضاء مجلس الإدارة و الإدارة التنفيذية العليا للشركة و الشركات المسيطر عليها أو عليها تأثير جوهري بشكل مباشر أو غير مباشر من قبل هؤلاء الأطراف و فيما يلي تفاصيل التعامل مع جهات ذات علاقة يتمثل تعامل الشركة مع شركة الباطون الجاهز و التوريدات الإنشائية و شركة مسافات (شركة شقيقة) خلال العام 2022 بالتالي :

- مصاريف إيجار أرض مصنع العقود الجاهزة بمبلغ وقدره (24,000) دينار.
- إيراد تأجير جزء من أرض المصنع مبلغ وقدره (15,000) دينار لمدة اثني عشر شهراً.
- مبيعات بقيمة (343,250) دينار و مشتريات بقيمة (890,250) دينار.

(21) أ. مساهمة الشركة في حماية البيئة :

- تقوم الشركة بتدوير مخلفات الإنتاج بإعادة استخدامها بعد طحنها مرة أخرى.
- إن ادخال صناعة العقود الجاهزة يعتبر خطوة مهمة نحو تقليل التلوث ضمن نطاق المدينة ، حيث أن توريد المواد الجاهزة إلى مكان التركيب مباشرة يحد من المضار البيئية الناتجة عن الصب التقليدي في الموقع.
- التخلص المستمر من مخلفات المصانع أولاً بأول و حسب الأصول.
- استخدام الطاقة البديلة.

ب . مساهمة الشركة في خدمة المجتمع المحلي :

تحاول الشركة محاولات متواصلة لتشغيل العمالة الوطنية إذا توفرت و تقوم بتدريبهم على المهام المطلوبة بأفضل كفاءة ممكنة .

(22) .تقرير الحوكمة لشركة أساس للصناعات الخرسانية :

المعلومات و التفاصيل المتعلقة بتطبيق أحكام هذه التعليمات و قواعد حوكمة الشركات في الشركة :

- إن شركة أساس هي شركة مساهمة تستند الشركة بما ورد من نصوص في قانون الشركات المعدل 34 للعام 2017 و بنود تعليمات هيئة الأوراق المالية لعام 2017 و النظام الأساسي و القواعد و السياسات الداخلية في تطوير حركتها الداخلية.
- يتم الإلتزام بتطبيق حوكمة الشركات المدرجة حيث يوجد للشركة نظام حوكمة داخلي معتمد من مجلس الإدارة و حسب قواعد حوكمة الشركات.
- يتولى إدارة شركة أساس مجلس إدارة مكون من تسع أعضاء و لمدة أربع سنوات.
- جميع أعضاء مجلس الإدارة من الأعضاء غير التنفيذيين.
- أكثر من ثلث أعضاء مجلس الإدارة أعضاء مستقلين .
- سيتم إنتخاب مجلس الإدارة وفق أسلوب التصويت التراكمي.

- جميع أعضاء المجلس من الأشخاص المؤهلين الذين يتمتعون بقدر كافٍ من الخبرة و المعرفة في الأمور المالية و التشريعية.

تسعى شركة أساس من خلال الحوكمة إلى تحقيق الأهداف التالية:

- توثيق سياسات و إجراءات حوكمة الشركات .
- يستخدم كوسيلة لتعريف و توضيح المسؤوليات المخولة لكافة الموظفين المسؤولين عن إعداد الوثائق و التقارير التي يتم رفعها إلى مجلس الإدارة و اللجان المنبثقة عنه و المدير العام.
- يستخدم كوسيلة للإمتثال إلى القوانين المحلية و النظام الأساسي للشركة .
- تحديد و توضيح العلاقات بين الإدارة و مجلس الإدارة و المساهمين و اللجان التابعة له و الجهات الخارجية.
- يتم تطبيق النظام بما يتوافق مع القوانين و التعليمات و الأنظمة ذات العلاقة.
- تحقيق الشفافية و العدالة و منح الحق في مسائل إدارة الشركة للجهات المعنية.
- تحقيق الحماية اللازمة للملكية العامة مع مراعاة مصالح المتعاملين مع مؤسسات الدولة المختلفة و الحد من استغلال السلطة.
- تحقيق فرصة مراجعة الأداء من خارج أعضاء الإدارة التنفيذية و تكون لها مهام إختصاصات و صلاحيات لتحقيق رقابة فعالة و مستقلة.
- زيادة الثقة في إدارة الإقتصاد الوطني بما يساهم في رفع معدلات الإستثمار و تحقيق نمو للدخل القومي.

فيما يلي إستعراض أهم نقاط و مفاهيم الحوكمة لشركة أساس التي تسعى إلى تحقيقها:

1. **الإنضباط :** و هو يتمثل في ضبط السلوك الأخلاقي و المهني لممارسات الأفراد في أي مستوى من مستويات الإدارة بالشركة سواء في مجلس الإدارة أو للإدارة لتنفيذية.
2. **الشفافية و الإفصاح :** أي الإعلان عن المعلومات و التقارير المتعلقة بنشاط الشركات بوضوح دون طمسها منعاً لحالات التلاعب و الغش فيها بما يخدم المصالح الشخصية لبعض أصحاب المصالح بالشركة.
3. **الإستقلالية :** منع حدوث أي تأثيرات عاطفية أو ضغوط قد تؤدي إلى إضعاف دور المسؤولين في أي مستوى من مستويات الإدارة في الشركة.
4. **المسؤولية :** تعزيز روح المسؤولية لدى العاملين تحقيقاً لمبدأ المحاسبة و المساءلة عن أوجه القصور في الواجبات و المسؤوليات الموكلة لأي مسؤول و في أي مستوى من مستويات الإدارة.
5. **المساءلة :** و هي حق المساهمين في المسائلة و المقاضاة عن حقوقهم و مصالحهم و هي تتضمن مسائل الإدارة التنفيذية أمام مجلس الإدارة و مسائل المجلس أمام هيئة المساهمين.
6. **العدالة و المساواة :** تحقيق مبدأ العدالة لجميع الأطراف أصحاب المصلحة بما يحقق إحترام حقوق الآخر و المساواة بين كبار و صغار المستثمرين دون الإنتقاص من حقوق الآخر.
7. **المسؤولية الإجتماعية :** أي النظر إلى الشركة كشركة وطنية مجتمعية تعمل على تحقيق المصالح الوطنية القومية و مصالح المجتمع كما يعني هذا المفهوم ضرورة الإستخدام العادل للموارد الطبيعية للمعنيين كافة حتى و إن كانت محدودة.

عضوية أعضاء مجلس الإدارة في شركات المساهمة العالمية الأخرى:

● المهندس رجاء خليل العلمي :

- شركة مسافات للنقل المتخصص
 - شركة الباطون الجاهز و التوريدات الإنشائية
 - الشركة العالمية للوساطة و الأسواق المالية.
 - شركة البطاقات العالمية .
- نائب رئيس مجلس الإدارة
- عضو مجلس إدارة
- عضو مجلس إدارة
- عضو مجلس إدارة

● المهندس مكرم خليل العلمي :

- شركة مسافات للنقل المتخصص
 - الشركة العالمية للوساطة و الأسواق المالية
 - شركة البطاقات العالمية
 - شركة الباطون الجاهز والتوريدات الإنشائية
- رئيس مجلس الإدارة
- رئيس مجلس الإدارة
- رئيس مجلس الإدارة
- رئيس مجلس الإدارة

● السيد جودت خليل العلمي :

- شركة الباطون الجاهز والتوريدات الإنشائية
 - الشركة العالمية للوساطة و الأسواق المالية
 - شركة البطاقات العالمية
 - شركة مسافات للنقل المتخصص
 - شركة القدس للصناعات الخرسانية
- نائب رئيس مجلس الإدارة
- عضو مجلس الإدارة
- عضو مجلس الإدارة
- عضو مجلس الإدارة
- عضو مجلس الإدارة

● المهندس أنس محمود الشلي :

- الشركة العالمية للوساطة و الأسواق المالية
 - شركة الباطون الجاهز والتوريدات الإنشائية
 - شركة البطاقات العالمية
 - شركة مسافات للنقل المتخصص
- عضو مجلس الإدارة
- عضو مجلس الإدارة
- عضو مجلس الإدارة
- عضو مجلس الإدارة

● السيد سهراب ركاد ناجي عويس :

- شركة الشركة الأردنية للكسارات وتوريد المعدات
- عضو مجلس الإدارة

● السيد محمد بهجت أمين البلبيسي :

- شركة المحفظة الوطنية للأوراق المالية
- رئيس مجلس الإدارة

- شركة المحفظة الوطنية العقارية و الإستثمارية
- شركة التأمين الوطنية
- بورصة عمان
- عضو مجلس إدارة
- نائب رئيس مجلس إدارة
- عضو مجلس إدارة

● السيد خليل مكرم العلمي :

- شركة البطاقات العالمية
- شركة الباطون الجاهز و التوريدات الإنشائية
- عضو مجلس الإدارة
- عضو مجلس الإدارة

● المهندس علاء الدين علي عبد الرحيم :

- شركة القدس للصناعات الخرسانية
- عضو مجلس الإدارة

● المهندس داهود يوسف خليل كوساية :

- شركة القدس للصناعات الخرسانية
- الشركة العالمية للوساطة و الأسواق المالية
- شركة البطاقات العالمية
- عضو مجلس الإدارة
- عضو مجلس الإدارة
- عضو مجلس الإدارة

أسماء أعضاء مجلس الإدارة لعام 2022 :

الرقم	الأعضاء	مستقل أو غير مستقل	تنفيذي أو غير تنفيذي
1.	المهندس رجاء خليل العلمي	غير مستقل	غير تنفيذي
2.	المهندس مكرم خليل العلمي	غير مستقل	غير تنفيذي
3.	السيد جودت خليل العلمي	غير مستقل	غير تنفيذي
4.	المهندس أنس محمود الشلبي	مستقل	غير تنفيذي
5.	السيد سهراب ركاد ناجي عويس	مستقل	غير تنفيذي
6.	السيد محمد بهجت أمين البليسي	مستقل	غير تنفيذي
7.	السيد خليل مكرم العلمي	غير مستقل	غير تنفيذي
8.	المهندس علاء الدين علي عبد الرحيم المصري	مستقل	غير تنفيذي
9.	المهندس داهود يوسف خليل كوساية	غير مستقل	غير تنفيذي

اللجان المنبثقة عن مجلس الإدارة :

أ. لجنة التدقيق

1. الرئيس : السيد سهراب عويس
2. عضو : السيد علاء الدين المصري
3. عضو : السيد داهود كوساية

ب. لجنة الحوكمة

1. الرئيس : السيد سهراب عويس
2. عضو : السيد علاء الدين المصري
3. عضو : السيد داهود كوساية

ج. لجنة المكافآت والترشيحات

1. الرئيس : السيد سهراب عويس
2. عضو : السيد علاء الدين المصري
3. عضو : السيد داهود كوساية

د. لجنة المخاطر

1. الرئيس : السيد علاء الدين علي المصري
2. عضو : السيد طاهر عبد العزيز
3. عضو : السيد داهود كوساية
4. عضو : السيد يزن مسلم

المناصب التنفيذية و أسماء شاغليها :

- المدير العام المهندس طاهر عبد العزيز
- المدير المالي السيد حسن عدنان اللوباني

عدد اجتماعات اللجان المنبثقة عن مجلس الإدارة لعام 2022:

عدد اجتماعات لجنة التدقيق مع مدقق الحسابات الخارجي:

عدد الحضور	عدد الاجتماعات	لجنة التدقيق
3	4	السيد سهراب ركاد ناجي عويس
3	4	المهندس علاء الدين علي عبد الرحيم
3	4	المهندس داهود يوسف خليل كوساية

عدد الحضور	عدد الاجتماعات	لجنة المخاطر
4	2	المهندس علاء الدين علي عبد الرحيم
4	2	المهندس طاهر عبد العزيز
4	2	السيد يزن مسلم
4	2	السيد عمرو العلمي

عدد الحضور	عدد الاجتماعات	لجنة الحوكمة
3	2	السيد سهراب ركاد ناجي عويس
3	2	المهندس علاء الدين علي عبد الرحيم
3	2	المهندس داهود يوسف خليل كوساية

عدد الحضور	عدد الاجتماعات	لجنة الترشيحات والمكافآت
3	2	السيد سهراب ركاد ناجي عويس
3	2	المهندس علاء الدين علي عبد الرحيم المصري
3	2	المهندس داهود يوسف خليل كوساية

عدد اجتماعات أعضاء مجلس الإدارة لعام 2022 :

- تم تعيين ضابط إرتباط السيد حسن اللوباني لمتابعة الأمور المتعلقة بتطبيق الحوكمة لدى هيئة الأوراق المالية.

الرقم	الأعضاء	عدد الإجتماعات	عدد الحضور
1.	المهندس رجاء خليل العلمي	6	9
2.	المهندس مكرم خليل العلمي	6	9
3.	السيد جودت خليل العلمي	6	9
4.	المهندس أنس محمود الشلي	6	9
5.	السيد سهراب ركاد ناجي عويس	6	9
6.	السيد محمد بهجت أمين البليسي	6	9
7.	السيد خليل مكرم العلمي	6	9
8.	المهندس علاء الدين علي عبد الرحيم المصري	6	9
9.	المهندس داهود يوسف خليل كوساية	6	9

إقرار مجلس الإدارة :

1. يقر مجلس الإدارة بعدم وجود أية أمور جوهرية قد تؤثر على استمرارية الشركة خلال السنة المالية 2023.
2. يقر مجلس الإدارة بمسؤوليته عن إعداد البيانات المالية عن السنة 2022 وعن توفر نظام رقابة فعال في الشركة.













إقرار

نقر نحن الموقعين أدناه بصحة و دقة و إكمال المعلومات و البيانات الواردة في التقرير السنوي للسنة المنتهية في 2022/12/31



إقرار

نقر نحن الموقعين أدناه بصحة و دقة و إكتمال المعلومات و البيانات الواردة في التقرير السنوي للسنة المنتهية في 2022/12/31

المدير العام

المهندس طاهر تاجع طاهر عبد العزيز

المدير المالي

حسن محمدان حسن اللوياتي

رئيس مجلس الإدارة

المهندس رجاء خليل إبراهيم العنحي

شركة أساس للصناعات الخرسانية
شركة مساهمة عامة محدودة
عمان - المملكة الأردنية الهاشمية

القوائم المالية الموحدة
وتقرير مدقق الحسابات المستقل
للمسنة المنتهية في ٣١ كانون الأول ٢٠٢٢

شركة أساس للصناعات الخرسانية
شركة مساهمة عامة محدودة
عمان - المملكة الأردنية الهاشمية

فهرس

صفحة

-	تقرير مدقق الحسابات المستقل
٢-١	قائمة المركز المالي الموحدة كما في ٣١ كانون الأول ٢٠٢٢
٣	قائمة الدخل الشامل الموحدة للسنة المنتهية في ٣١ كانون الأول ٢٠٢٢
٤	قائمة التغيرات في حقوق الملكية الموحدة للسنة المنتهية في ٣١ كانون الأول ٢٠٢٢
٥	قائمة التدفقات النقدية الموحدة للسنة المنتهية في ٣١ كانون الأول ٢٠٢٢
٣٠-٦	إيضاحات حول القوائم المالية الموحدة للسنة المنتهية في ٣١ كانون الأول ٢٠٢٢

٩٠٥١٨٠٩٥٠

تقرير مدقق الحسابات المستقل

السادة المساهمين المحترمين
شركة أساس للصناعات الخرسانية
شركة مساهمة عامة محدودة
عمّان - المملكة الأردنية الهاشمية

تقرير حول تدقيق القوائم المالية الموحدة

الرأي

لقد دققنا القوائم المالية الموحدة لشركة أساس للصناعات الخرسانية (شركة مساهمة عامة محدودة) والمكونة من قائمة المركز المالي الموحدة كما في ٣١ كانون الأول ٢٠٢٢، وقائمة الدخل الشامل الموحدة وقائمة التغيرات في حقوق الملكية الموحدة وقائمة التدفقات النقدية الموحدة للسنة المنتهية بذلك التاريخ، والإيضاحات حول القوائم المالية الموحدة وملخصاً للسياسات المحاسبية الهامة.

برأينا، إن القوائم المالية الموحدة المرفقة تظهر بعدالة من كافة النواحي الجوهرية المركز المالي الموحد للشركة كما في ٣١ كانون الأول ٢٠٢٢، وأداءها المالي الموحد وتدفقاتها النقدية الموحدة للسنة المنتهية بذلك التاريخ وفقاً للمعايير الدولية لإعداد التقارير المالية.

أساس الرأي

لقد قمنا بالتدقيق وفقاً للمعايير الدولية للتدقيق. إن مسؤولياتنا وفقاً لهذه المعايير موضحة لاحقاً في تقريرنا ضمن فقرة مسؤولية المدقق حول تدقيق القوائم المالية الموحدة.

نحن مستقلون عن الشركة وفقاً لمتطلبات مجلس معايير السلوك الأخلاقي الدولية للمحاسبين "دليل قواعد السلوك الأخلاقي للمحاسبين المهنيين" والمتطلبات الأخلاقية ذات الصلة بتدقيقنا للقوائم المالية الموحدة، بالإضافة للترامنا بالمسؤوليات الأخلاقية الأخرى، وفقاً لهذه المتطلبات.

في اعتقادنا أن أدلة التدقيق التي حصلنا عليها كافية وملائمة لتكون أساساً نعتمد عليها عند إبداء رأينا.

أمور التدقيق الأساسية

إن أمور التدقيق الهامة هي الأمور التي وفقاً لحكمنا المهني، لها الإهتمام الأكبر في تدقيقنا القوائم المالية الموحدة للسنة الحالية. إن هذه الأمور تم وضعها في الاعتبار في سياق تدقيقنا للقوائم المالية الموحدة ككل، ولتكوين رأينا حولها، وليس لغرض إبداء رأياً منفصلاً حول هذه الأمور.

نطاق التدقيق

قمنا بعمليات تقييم شاملة لتحديد الضوابط الرئيسية المستخدمة في تحديد خسائر الائتمان المتوقعة وجمع البيانات ومدى اكتمالها والتقديرات والافتراضات ذات الصلة المستخدمة من قبل الإدارة، وقمنا باختبار النظم الرقابية الرئيسية على عملية إعداد النماذج.

الخسائر الائتمانية المتوقعة

قامت الشركة بتطبيق متطلبات خسائر الائتمانية المتوقعة للمعيار رقم (٩) من المعايير الدولية لإعداد التقارير المالية حيث بلغ مخصص الخسائر الائتمانية المتوقعة مبلغ وقدره ٩٨٨,١٣١ دينار أردني كما في ٣١ كانون الأول ٢٠٢٢.

كثني قيمة المخزون

نطاق التدقيق

قمنا بتحليل أعمار بنود المخزون وقمنا بمناقشة فرضيات الإدارة المتعلقة بتوقع حجم الاستخدام وبناءً على معرفتنا وخبرتنا بالقطاع الذي تعمل بها المنشأة.

قمنا باختبار ملائمة مخصصات الكثني للمخزون من خلال تقييم فرضيات الإدارة مع الأخذ بعين الاعتبار المعلومات الخارجية المتوفرة والأحداث اللاحقة بعد انتهاء السنة المالية.

قمنا بتقييم ما إذا كان المخصص قد سجل مقابل المخزون المتقادم وبطيء الحركة بما يتناسب مع السياسات المحاسبية للمنشأة مع الأخذ بعين الاعتبار منطقية سياسة تحديد المخصصات باستخدام التحليل التاريخي. هذا وقد قمنا بفحص فواتير المبيعات في الفترة اللاحقة لتقييم إذا ما تم بيع المخزون بقيمة أعلى من التكلفة من خلال مقارنة سعر البيع بقيمة المخزون المسجلة بحسابات المنشأة.

منا بالأخذ بعين الاعتبار ملائمة إيضاحات المنشأة حول درجة التقديرات المتعلقة بالتوصل إلى قيمة مخصص الكثني بشكل عام، لقد توصلنا إلى أن الفرضيات الأساسية المستخدمة، والنتائج عنها تقدير وتقييم المخزون هي فرضيات ملائمة.

حسب متطلبات المعايير الدولية لإعداد التقارير المالية، فإنه يتم قياس المخزون عند إعداد التقارير المالية بالتكلفة أو صافي القيمة القابلة للتحقق ليهما أقل. وعندما يكون من غير الممكن إسترداد تكلفة المخزون إذا أصيب بتلف، أو أصبح متقادماً كلياً أو جزئياً أو تناقصت أسعار بيعه. وعند انخفاض القيمة القابلة للتحقق عن التكلفة يتم الاعتراف بالفرق كمصرف هبوط أسعار ضمن الأرباح والخسائر.

معلومات أخرى

إن الإدارة مسؤولة عن المعلومات الأخرى. تتضمن المعلومات الأخرى المعلومات في التقرير السنوي ولكن لا تتضمن القوائم المالية الموحدة وتقريرنا حولها.

إن رأينا حول القوائم المالية الموحدة لا يتضمن المعلومات الأخرى وإتنا لا نبدى أي نوع من التأكيد حولها.

فيما يخص تدقيق القوائم المالية الموحدة، فإن مسؤوليتنا هي قراءة المعلومات الأخرى، بحيث نأخذ بالإعتبار فيما إذا كانت المعلومات الأخرى غير منسجمة بشكل جوهري مع القوائم المالية الموحدة أو المعلومات التي تم التوصل إليها من خلال تدقيقنا أو في حال ظهر بأن في تلك المعلومات الأخرى أخطاء جوهريّة. وفي حال إستنتاجنا، بناءً على العمل الذي قمنا به، بوجود خطأ جوهري في هذه المعلومات الأخرى، قلناه يتوجب علينا التقرير عن تلك الحقيقة، ولا يوجد أية أمور خاصة بهذا الموضوع يتوجب التقرير حولها.

مسؤوليات الإدارة والأشخاص المسؤولين عن الحوكمة عن القوائم المالية الموحدة

إن الإدارة مسؤولة عن إعداد وعدالة عرض هذه القوائم المالية الموحدة وفقاً للمعايير الدولية لإعداد التقارير المالية، وعن الرقابة الداخلية التي تراها ضرورية لإعداد قوائم مالية موحدة خالية من الأخطاء الجوهرية سواء كانت بسبب الإحتيال أو الخطأ.

عند إعداد القوائم المالية الموحدة، تكون الإدارة مسؤولة عن تقييم قدرة الشركة على الإستمرارية والإفصاح، عندما ينطبق ذلك عن أمور تتعلق بالإستمرارية وإستخدام أساس الإستمرارية في المحاسبة، ما لم توجد نية لدى الإدارة بتصفية الشركة أو إيقاف أعمالها أو عدم وجود بديل واقعي غير ذلك.

الأشخاص المسؤولين عن الحوكمة مسؤولين عن الإشراف على إعداد التقارير المالية للشركة.

مسؤولية المدقق حول تدقيق القوائم المالية الموحدة

إن أهدافنا هي الحصول على تأكيد معقول فيما إذا كانت القوائم المالية الموحدة ككل خالية من التحويلات الجوهرية، سواءاً كانت بسبب الإحتيال أو الخطأ، وإصدار تقريرنا الذي يتضمن رأينا حولها. التأكيد المعقول هو مستوى عالٍ من التأكيد، ولكنه ليس ضماناً بأن التدقيق الذي قمنا به وفقاً للمعايير الدولية للتدقيق سوف يكتشف دائماً أي خطأ جوهري إن وجد، إن التحويلات يمكن أن تنشأ عن الإحتيال أو الخطأ، وتعتبر جوهريّة إذا كانت بشكل فردي أو إجمالي يمكن أن تؤثر بشكل معقول على القرارات الاقتصادية المتخذة من قبل مستخدمي هذه القوائم المالية الموحدة.

تقرير مدقق الحسابات المستقل للسنة المنتهية في ٣١ كانون الأول ٢٠٢٢

كجزء من عملية التدقيق وفقاً لمعايير التدقيق الدولية، نقوم بممارسة الحكم المهني والمحافظة على تطبيق مبدأ الشك المهني في جميع نواحي التدقيق، بالإضافة إلى:

- تحديد وتقييم مخاطر الأخطاء الجوهرية في القوائم المالية الموحدة، سواء كانت ناشئة عن إحتيال أو خطأ، وكذلك تصميم وتنفيذ إجراءات التدقيق ملائمة تستجيب لتلك المخاطر، والحصول على أدلة تدقيق كافية ومناسبة لتوفر أساساً لراينا. إن خطر عدم إكتشاف أخطاء جوهرية ناتجة عن إحتيال أعلى من الخطر الناتج عن الخطأ، كما أن الإحتيال قد يشتمل على التواطؤ، التزوير، الحذف المتعمد، التحريفات، أو تجاوز لأنظمة الرقابة الداخلية.
- الحصول على فهم لأنظمة الرقابة الداخلية ذات الصلة بالتدقيق لغايات تصميم إجراءات تدقيق ملائمة في ظل الظروف القائمة، وليس لغرض إبداء رأي حول مدى فعالية أنظمة الرقابة الداخلية في الشركة.
- تقييم مدى ملائمة السياسات المحاسبية المستخدمة ومدى معقولية التقديرات المحاسبية والإيضاحات ذات العلاقة المعدة من قبل الإدارة.
- الإستنتاج عن مدى ملائمة إستخدام الإدارة لأساس الإستمرارية في المحاسبة، وإستناداً إلى أدلة التدقيق التي تم الحصول عليها، فيما إذا كان هنالك وجود لعدم تيقن جوهرية ذات صلة بأحداث أو ظروف يمكن أن تثير شكوكاً جوهرية حول قدرة الشركة على الإستمرارية كمنشأة مستمرة. فإذا إستنتجنا عدم وجود تيقن جوهرية، فنحن مطالبون أن نلفت الإنتباه في تقريرنا إلى الإيضاحات ذات الصلة الواردة في القوائم المالية الموحدة، أو إذا كان الإفصاح عن هذه المعلومات غير كافياً، فإننا سوف نقوم بتعديل رأينا. إستنتاجاتنا تعتمد على أدلة التدقيق التي تم الحصول عليها حتى تاريخ تقريرنا ومع ذلك، فإنه من الممكن أن تتسبب أحداث أو ظروف مستقبلية في توقف الشركة عن الإستمرار كمنشأة مستمرة.
- تقييم العرض العام والشكل والمحتوى للقوائم المالية الموحدة بما فيها الإيضاحات وفيما إذا كانت القوائم المالية الموحدة تمثل المعاملات والأحداث بشكل يحقق العرض العادل.
- الحصول على أدلة تدقيق كافية وملائمة حول المعلومات المالية للمنشآت أو أنشطة الأعمال ضمن المجموعة لإبداء رأي حول القوائم المالية الموحدة. نحن مسؤولون عن التوجيه والإشراف والإنجاز على تدقيق المجموعة. نحن نبقي مسؤولين بالمطلق عن تقرير التدقيق.

لقد تواصلنا مع الأشخاص المسؤولين عن الحوكمة فيما يتعلق بنطاق وتوقيت التدقيق المخطط له وملاحظات التدقيق الهامة، بما في ذلك أية نقاط ضعف هامة في نظام الرقابة الداخلية نحددنا خلال تدقيقنا.

لقد زدنا أيضاً الأشخاص المسؤولين عن الحوكمة بتصريح حول التزامنا بمتطلبات السلوك المهني المتعلقة بالاستقلالية، وإبلاغهم عن جميع العلاقات والأمور الأخرى التي من الممكن أن تؤثر على استقلاليتنا وكذلك الإجراءات الوقائية إن وجدت.

من تلك الأمور التي تم إيصالها إلى الأشخاص المسؤولين عن الحوكمة، فمننا بتحديد الأمور الأكثر أهمية في تدقيق البيانات المالية الموحدة للسنة الحالية وهي بالتالي أمور التدقيق الأساسية. نقوم بوصف هذه الأمور في تقريرنا إلا إذا كان هنالك قانون أو تشريع يحول دون الإفصاح عن ذلك الأمر، أو في حالات نادرة جداً، والتي نقرر بها عدم الإفصاح عن ذلك الأمر في تقريرنا، لوجود آثار سلبية متوقعة أن تفوق المنفعة العامة من تلك الإفصاحات.

تقرير حول المتطلبات القانونية والتشريعية الأخرى

تحفظت الشركة بسجلات محاسبية منتظمة بصورة أصولية، وإن القوائم المالية الموحدة المدققة والبيانات المالية الواردة في تقرير مجلس الإدارة متفقة معها ونوصي الهيئة العامة بالمصادقة عليها.

طلال أبوغزاله وشركاه الدولية

محمد الأزرق

(إجازة رقم ١٠٠٠)

عنان في ١٤ شباط ٢٠٢٣



شركة أساس للصناعات الخرسانية
شركة مساهمة عامة محدودة
عمّان – المملكة الأردنية الهاشمية

قائمة المركز المالي الموحدة كما في ٣١ كانون الأول ٢٠٢٢

٢٠٢١	٢٠٢٢	إيضاحات	
دينار أردني	دينار أردني		الموجودات
			الموجودات غير المتداولة
٧,٥٣٢,٧١٦	٧,٢٢٣,٤٥٦	٣	ممتلكات وآلات ومعدات
١,٦٢١,٤٠٤	١,٥٠١,٥٤٧	٤	إستثمار في شركات زميلة
٧١,٩٥٦	٥٢,٣٦٧	٥	موجودات مالية بالقيمة العادلة من خلال الدخل الشامل الآخر
٩,٢٢٦,٠٧٦	٨,٧٧٧,٣٧٠		مجموع الموجودات غير المتداولة
			الموجودات المتداولة
٨١٥,٦٢٧	٨٤٤,٧٠٠	٦	مخزون
-	-	٧	ذمم أطراف ذات علاقة مدينة
١٧٤,٥١٤	١٥٩,٨٥٨	٨	أرصدة مدينة أخرى
٥٥٩,٤٤٠	٦٢٢,٦٠٤	٩	ذمم تجارية مدينة
٤٦,٥٥٠	١٤٦,٣٨٠	١٠	نقد ونقد معادل
١,٥٩٦,١٣١	١,٧٧٣,٥٤٢		مجموع الموجودات المتداولة
١٠,٨٢٢,٢٠٧	١٠,٥٥٠,٩١٢		مجموع الموجودات

شركة أساس للصناعات الخرسانية
شركة مساهمة عامة محدودة
عمان - المملكة الأردنية الهاشمية

قائمة المركز المالي الموحدة كما في ٣١ كانون الأول ٢٠٢٢

٢٠٢١	٢٠٢٢	إيضاحات	
دينار أردني	دينار أردني		حقوق الملكية والمطلوبات
			حقوق الملكية
٧,١٢٠,٠٠٠	٧,١٢٠,٠٠٠	١ و ١٣	رأس المال المصرح به والمدفوع
١٧٠,٢٨٧	٢٢٦,٦٩٧	١١	إحتياطي إجباري
٧٥,٢٠١	٧٥,٢٠١	١٢	إحتياطي إختياري
(٢٧١,٨٦٠)	(٢٩١,٤٤٩)	٥	التغير في القيمة العادلة لموجودات مالية بالقيمة العادلة من خلال الدخل الشامل الآخر
(٣٣,٢١١)	(٣٨,٢٧٣)		التغير في القيمة العادلة لموجودات مالية بالقيمة العادلة من خلال الدخل الشامل الآخر - شركات زميلة
(١٥٨,٧٤٢)	٣٢١,٠١٢	١٣	أرباح محتفظ بها (خسائر متراكمة)
٦,٩٠١,٦٧٥	٧,٤١٣,١٨٨		صافي حقوق الملكية
			المطلوبات
			المطلوبات غير المتداولة
١٣,٣٨٠	-		قروض - الجزء غير المتداول
			المطلوبات المتداولة
٣٧٥,٥٨١	٤٥٧,٥٦٧	١٤	أرصدة دائنة أخرى
٢٩,٢١٠	٢٦,٥١٦	١٥	مخصص ضريبة الدخل
٢,١٧٨,٥٣٠	١,٠٧٦,٥٧٨	٧	ذمم أطراف ذات علاقة دائنة
١,١٦٣,٥١١	١,٥٧٧,٠٦٣	١٦	ذمم تجارية دائنة
١٦٠,٣٢٠	-		قروض - الجزء المتداول
٣,٩٠٧,١٥٢	٣,١٣٧,٧٢٤		مجموع المطلوبات المتداولة
٣,٩٢٠,٥٣٢	٣,١٣٧,٧٢٤		مجموع المطلوبات
١٠,٨٢٢,٢٠٧	١٠,٥٥٠,٩١٢		مجموع حقوق الملكية والمطلوبات

إن الإيضاحات المرفقة تشكل جزءاً لا يتجزأ من هذه القوائم المالية الموحدة

شركة أساس للصناعات الخرسانية
شركة مساهمة عامة محدودة
عُمان - المملكة الأردنية الهاشمية

قائمة الدخل الشامل الموحدة للسنة المنتهية في ٣١ كانون الأول ٢٠٢٢

٢٠٢١	٢٠٢٢	المجموع	دينار أردني	دينار أردني	عُمان	الإيضاحات	
المجموع	دينار أردني	دينار أردني	دينار أردني	دينار أردني	دينار أردني	صافي المبيعات	
٤,٨١١,٦١١	٥,٧٥٦,٦٤٥	٩٢٩,٧٧٩	٩٢٩,٧٧٩	٤,٨٢٦,٨٦٦	٤,٨٢٦,٨٦٦	إيرادات النقل	
١,٠٦٩,٥٩٦	١,٢١٨,٦٢١	-	-	١,٢١٨,٦٢١	١,٢١٨,٦٢١	مبيعات	
(٤,١٢٩,٦٩٣)	(٤,٣٩٥,٨٨٤)	(٦٤٨,٦٨٠)	(٦٤٨,٦٨٠)	(٣,٧٤٧,٢٠٤)	(٣,٧٤٧,٢٠٤)	مبيعات إيرادات النقل	١٧
(٩٩٨,٧٨٠)	(١,٢٤٦,٠٠٦)	-	-	(١,٢٤٦,٠٠٦)	(١,٢٤٦,٠٠٦)	مجموع الربح	١٨
٧٥٢,٧٣٤	١,٣٣٣,٣٧٦	٣٨١,٠٩٩	٣٨١,٠٩٩	١,٠٥٢,٢٧٧	١,٠٥٢,٢٧٧	إيرادات أخرى بالسهمي	١٩
٢٠٠,٤٧٠	٢٧,٠٧٥	٩٣٦	٩٣٦	٢٦,١٣٩	٢٦,١٣٩	حصة الشركة من نتائج أعمال شركات زميلة	٤
٢١,٧٨٥	١٤,٦٢٥	-	-	١٤,٦٢٥	١٤,٦٢٥	مصاريف بيع وتوزيع	٢٠
(١٠٩,٠٨٢)	(٩٤,٦٢٧)	(٨,٦٣٥)	(٨,٦٣٥)	(٨٦,٣٩٢)	(٨٦,٣٩٢)	مصاريف إدارية	٢١
(٤٤٣,١٥٩)	(٥٧٤,٣٩٥)	(١٠٢,٢٧١)	(١٠٢,٢٧١)	(٤٧٢,١٢٤)	(٤٧٢,١٢٤)	مصاريف تمويل	
(٣٨,٧٨٠)	(١٢,٥٢٩)	-	-	(١٢,٥٢٩)	(١٢,٥٢٩)	مخصص تكلي في قيمة استثمار في شركة زميلة	
-	(١٢٩,٤٢٠)	-	-	(١٢٩,٤٢٠)	(١٢٩,٤٢٠)	الربح قبل الضريبة والمساهمة الوطنية	
٣٨٣,٩٦٨	٥٦٠,٩٥	١٧١,٥٢٩	١٧١,٥٢٩	٣٩٢,٥٦٦	٣٩٢,٥٦٦	ضريبة دخل	١٥
(٢٩,٢١٠)	(٢٦,٢١٦)	(٨,٥٧٧)	(٨,٥٧٧)	(١٧,٦٣٩)	(١٧,٦٣٩)	مساهمة وطنية	
(١,٧٧٧)	(١,٧١٥)	(١,٧١٥)	(١,٧١٥)	-	-	الربح	
٣٥٢,٩٨١	٥٣٦,١٦٤	٥٣٦,١٦٤	٥٣٦,١٦٤	٣٧٤,٩٢٧	٣٧٤,٩٢٧	دخل شامل آخر	
٢٢,٤٢٥	(٥,٠٦٢)	(٥,٠٦٢)	(٥,٠٦٢)	(٥,٠٦٢)	(٥,٠٦٢)	التغير في القيمة المضافة لموجودات مالية بالقيمة المضافة	٤
١٦,٦٨٦	(١٩,٥٨٩)	(١٩,٥٨٩)	(١٩,٥٨٩)	(١٩,٥٨٩)	(١٩,٥٨٩)	من خلال الدخل الشامل الآخر - شركات زميلة	٥
٣٩٢,٠٩٢	٥١١,٥١٣	٥١١,٥١٣	٥١١,٥١٣	٣٥٠,٢٧٦	٣٥٠,٢٧٦	التغير في القيمة المضافة لموجودات مالية بالقيمة المضافة	
٧,١٢٠,٠٠٠	٧,١٢٠,٠٠٠	٧,١٢٠,٠٠٠	٧,١٢٠,٠٠٠	٣٧٤,٩٢٧	٣٧٤,٩٢٧	من خلال الدخل الشامل الآخر	
٠/٠٥٠	دينار أردني	دينار أردني	دينار أردني	٣٧٤,٩٢٧	٣٧٤,٩٢٧	صافي الدخل الشامل	
٠/٠٥٠	دينار أردني	دينار أردني	دينار أردني	٣٧٤,٩٢٧	٣٧٤,٩٢٧	المتوسط المرجح لعدد الأسهم خلال السنة	
٠/٠٥٠	دينار أردني	دينار أردني	دينار أردني	٣٧٤,٩٢٧	٣٧٤,٩٢٧	حصة السهم الواحد من الربح	

إن الإيضاحات المرفقة تشكل جزءاً لا يتجزأ من هذه القوائم المالية الموحدة

شركة أساس للصناعات الخرسانية
شركة مساهمة عامة محدودة
عمّان - المملكة الأردنية الهاشمية

قائمة التدفقات النقدية الموحدة للسنة المنتهية في ٣١ كانون الأول ٢٠٢٢

٢٠٢١	٢٠٢٢	
دينار أردني	دينار أردني	التدفقات النقدية من الأنشطة التشغيلية
٣٨٣,٩٦٨	٥٦٤,٠٩٥	الربح قبل الضريبة والمساهمة الوطنية
		تعديلات لـ :
٥٣٨,٩٧٧	٤٣١,٥٠٨	إستهلاكات
-	١٢٩,٤٢٠	مخصص تكفي في قيمة استثمار في شركة زميلة
-	٤,٧٦٥	خسارة استبعاد ممتلكات وآلات ومعدات
٣٦,٩٨٤	-	تحويل من الممتلكات والمعدات إلى المصاريف
(١٧٧,٦٧٦)	-	رد مخصص إنفقت الحاجة إليه
٣٥١	-	بضاعة بطيئة الحركة وثالفة
(٢١,٧٨٥)	(١٤,٦٢٥)	حصة الشركة من نتائج أعمال شركات زميلة
		التغير في الموجودات والمطلوبات التشغيلية:
(٧٩,٠٥٠)	(٢٩,٠٧٣)	مخزون
٥٢٠	-	ذمم أطراف ذات علاقة مدينة
٨٤,٦٥٤	١٤,٦٥٦	أرصدة مدينة أخرى
٢٩٧,٧٣٥	(٦٣,١٦٤)	ذمم تجارية مدينة
-	-	شيكات مؤجلة الدفع - أطراف ذات علاقة
(٥٢,٠٢٧)	٨٠,٢٧١	أرصدة دائنة أخرى
(٨٢٥,٩٥٧)	(١,١٠١,٩٥٢)	ذمم أطراف ذات علاقة دائنة
٢٩٢,٢٨١	٤١٣,٥٥٢	ذمم تجارية دائنة
٤٧٨,٩٧٥	٤٢٩,٤٥٣	
(٤٠,٠٨٧)	(٢٨,٩١٠)	ضريبة دخل مدفوعة
٤٣٨,٨٨٨	٤٠٠,٥٤٣	صافي النقد من الأنشطة التشغيلية
		التدفقات النقدية من الأنشطة الاستثمارية
(١٠٩,٦٤٦)	(١٣٧,٩٢٧)	شراء ممتلكات وآلات ومعدات
-	١٠,٩١٥	المتحصل من استبعاد ممتلكات وآلات ومعدات
(١٠٩,٦٤٦)	(١٢٧,٠١٢)	صافي النقد من الأنشطة الاستثمارية
		التدفقات النقدية من الأنشطة التمويلية
(١٨٧,٣٤٥)	(١٧٣,٧٠١)	قروض
(١١٧,٨٧٨)	-	بنوك دائنة
(٣٠٥,٢٢٣)	(١٧٣,٧٠١)	صافي النقد من الأنشطة التمويلية
٢٤,٠١٩	٩٩,٨٣٠	صافي التغير في النقد والنقد المعادل
٢٢,٥٣١	٤٦,٥٥٠	النقد والنقد المعادل في بداية السنة
٤٦,٥٥٠	١٤٦,٣٨٠	النقد والنقد المعادل في نهاية السنة

إن الإيضاحات المرفقة تشكل جزءاً لا يتجزأ من هذه القوائم المالية الموحدة

الشركة أساس للصناعات الخرسانية
شركة مساهمة عامة محدودة
عمّان – المملكة الأردنية الهاشمية

إيضاحات حول القوائم المالية الموحدة

١- الوضع القانوني والنشاط للشركة الأم والشركة التابعة:

– تأسست الشركة الأم (شركة أساس للصناعات الخرسانية) وسجلت لدى وزارة الصناعة والتجارة في سجل الشركات المساهمة العامة تحت الرقم (٤٣٨) بتاريخ ٥ حزيران ٢٠٠٧. إن النشاطات الرئيسية للشركة هي إنتاج واستيراد وتصدير جميع أنواع أحجار الكنترين والطوب والرس والبلاط والإنترلوك وتشكيل المعادن وجميع الأعمال الأخرى المتعلقة بها والمتفرعة عنها.

– تأسست الشركة التابعة (شركة أساس الحديثة للنقل المتخصص) وسجلت لدى وزارة الصناعة والتجارة في سجل الشركات ذات مسؤولية محدودة تحت الرقم (٤٥٧٣) بتاريخ ٢٠ أيار ٢٠١٥. إن النشاطات الرئيسية للشركة هي نقل مواد رمل وحصى ومواد البنية التحتية وأعمال النقل البري المتخصص بالمواد الإنشائية والخرسانة الجاهزة ونقل البضائع العامة على الطريق ونقل الأتربة والرمال.

– تم إقرار القوائم المالية من قبل مجلس إدارة الشركة في جلسته المنعقدة بتاريخ ١٣ شباط ٢٠٢٣، وتتطلب هذه القوائم المالية موافقة الهيئة العامة للمساهمين.

٢- أسس إعداد القوائم المالية الموحدة والسياسات المحاسبية الهامة

١-٢ أسس إعداد القوائم المالية

– الإطاري العام لإعداد القوائم المالية

تم إعداد هذه القوائم المالية الموحدة وفقاً للمعايير الدولية لإعداد التقارير المالية الصادرة عن مجلس معايير المحاسبة الدولية.

– أسس القياس المستخدمة في إعداد القوائم المالية

تم إعداد القوائم المالية الموحدة إستناداً إلى طريقة التكلفة التاريخية بإستثناء بعض البنود التي تم قياسها بإستخدام طرق أخرى غير طريقة التكلفة التاريخية.

– العملة الوظيفية وعملة العرض

تم عرض القوائم المالية الموحدة بالدينار الأردني والذي يمثل العملة الوظيفية للمنشأة.

٢-٢ إستخدام التقديرات

– عند إعداد القوائم المالية تقوم الإدارة بإجتهاادات وتقديرات وإفتراضات تؤثر في تطبيق السياسات المحاسبية ومبالغ الموجودات والمطلوبات والإرادات والمصاريف، وإن النتائج الفعلية قد تختلف عن هذه التقديرات.

– تتم مراجعة التقديرات والإفتراضات على نحو مستمر. يتم الاعتراف بالتغيرات في التقديرات المحاسبية في الفترة التي تم فيها تغيير التقديرات والسنوات اللاحقة التي تتأثر بذلك التغيير.

– إن الأمثلة حول إستخدام التقديرات هي الخسائر الإنمائية المتوقعة، نقاد المخرزون، الأعمار الإنتاجية للممتلكات والمعدات القابلة للإستهلاك، المخصصات، وأية قضايا مقامة ضد المنشأة.

٣-٢ معايير وتفسيرات أصدرت وأصبحت سارية المفعول

رقم المعيار أو التفسير	البيان	تاريخ النفاذ
تعديلات على المعيار الدولي لإعداد التقارير المالية رقم (١). تبني المعايير الدولية لإعداد التقارير المالية لأول مرة في الشركات التابعة.	تمديد الإعفاء الاختياري الذي يسمح للشركة التابعة أن تصبح متبينة للمعايير الدولية لإعداد التقارير المالية لأول مرة بعد الشركة الأم لقياس فروقات الترجمة المترجمة باستخدام المبالغ التي أبلغت عنها الشركة الأم، بناءً على تاريخ انتقال الشركة الأم إلى المعايير الدولية لإعداد التقارير المالية. إختيار مماثل متاح للشركة الزميلة أو المشروع المشترك.	١ كانون ثاني ٢٠٢٢
تعديلات على المعيار الدولي لإعداد التقارير المالية رقم (٣). دمج الأعمال.	تعديل بسيط على المعيار الدولي لإعداد التقارير المالية رقم (٣) والمتعلق بتحديث مراجع الإطار المفاهيمي للتقارير المالية بإضافة استثناء للاعتراف بالالتزامات والالتزامات الطارئة ضمن نطاق معيار المحاسبة الدولي رقم (٣٧) - المخصصات والالتزامات المحتملة والأصول المحتملة. التعديل أكد على أن الأصول المحتملة يجب أن لا يتم الاعتراف بها بتاريخ الاستحواذ.	١ كانون ثاني ٢٠٢٢
المعيار الدولي لإعداد التقارير المالية رقم (٩). الأدوات المالية.	هناك تحسينات على المعيار الدولي لإعداد التقارير المالية رقم (٩) للسنوات من ٢٠١٨ إلى ٢٠٢٠.	١ كانون ثاني ٢٠٢٢
تعديلات على المعيار الدولي لإعداد التقارير المالية رقم (١٦) كوفيد-١٩ - المتعلق بإميازات الإيجار.	نتيجة لوباء كوفيد-١٩، تم منح امتيازات إيجار للمستأجرين. ومثل هذه الامتيازات قد تتخذ عدة أشكال، بما في ذلك دفعات الإيجار عن أيام غير العمل وتأجيل دفعات الإيجار. وفي أيار ٢٠٢٠، قام مجلس معايير المحاسبة الدولي بالتعديل على المعيار الدولي لإعداد التقارير المالية رقم (١٦) بحيث يتيح للمستأجرين خيار معاملة امتيازات الإيجار المؤهلة بنفس الطريقة التي يعاملون بها إذا لم تكن تعديلات إيجار. وفي حالات كثيرة، سيؤدي ذلك إلى احتساب الامتيازات كمدفوعات إيجار متغيرة في الفترة التي تمنح فيها. واقصر الإعفاء على تخفيض مدفوعات الإيجار التي كانت مستحقة في ٣٠ حزيران ٢٠٢١ أو ما قبل. غير أن مجلس معايير المحاسبة الدولي قد مدد مدة هذا الإعفاء حتى ٣٠ حزيران ٢٠٢٢.	١ حزيران ٢٠٢٠ ١ نيسان ٢٠٢١
تعديلات على المعيار المحاسبي رقم (١٦). الممتلكات والآلات والمعدات.	التعديل بخصوص منع الشركة من تخفيض تكلفة الممتلكات والآلات والمعدات بالمبالغ المستلمة من بيع البند المنتجة خلال قيام الشركة بتجهيز الأصل للاستخدام المقصود. بحيث تعترف المنشأة بعائدات بيع تلك البند وتكاليف إنتاج تلك البند في قائمة الدخل.	١ كانون ثاني ٢٠٢٢
تعديلات على معيار المحاسبة الدولي رقم (٣٧) المخصصات والالتزامات المحتملة والأصول المحتملة.	التعديل وضع بان التكلفة المباشرة لإتمام العقود تتضمن كل من التكلفة الإضافية لإتمام العقود والتكاليف المحملة الأخرى ذات صلة مباشرة لإتمام العقود المثقلة.	١ كانون ثاني ٢٠٢٢

إيضاحات حول القوائم المالية الموحدة للسنة المنتهية في ٣١ كانون الأول ٢٠٢٢

معايير وتفسيرات أصدرت ولم تصبح سارية المفعول بعد

رقم المعيار أو التفسير	البيان	تاريخ النفاذ
المعيار الدولي لإعداد التقارير المالية رقم (١٦) عقود الأيجار.	تعديل يوضح كيف يقوم البائع - المستأجر بالقياس اللاحق لعملية بيع وإعادة الاستئجار.	١ كانون ثاني ٢٠٢٤
المعيار الدولي لإعداد التقارير المالية رقم (١٧) عقود التأمين.	تم إصدار المعيار الدولي لإعداد التقارير المالية رقم (١٧) بشهر أيار ٢٠١٧ ليحل محل المعيار الدولي لإعداد التقارير المالية رقم (٤) عقود التأمين. يتطلب نموذج القياس الحالي عند وجود تقديرات أن يتم إعادة قياسها في كل فترة يصدر عنها تقرير. يتم قياس العقود باستخدام الأسس التالية: • التدفقات النقدية المخصومة ذات احتمالية مرجحة • تعديل صريح للمخاطر، و • هامش الخدمة التعاقدية يمثل الربح غير المكتسب من العقد الذي يتم الاعتراف به كإيرادات خلال فترة التغطية.	١ كانون ثاني ٢٠٢٣ (تأجل من ١ كانون الثاني ٢٠٢١).
تعديلات على معيار المحاسبة الدولي رقم (١).	التعديلات على عرض القوائم المالية توضح بأن الالتزامات تم تصنيفها كالتزامات إما متداولة أو غير متداولة، اعتماداً على الحقوق الموجودة في نهاية فترة التقرير. التصنيف لا يتأثر بتوقعات المنشأة أو الأحداث التي تظهر بعد تاريخ التقرير المالي.	١ كانون ثاني ٢٠٢٤ (تأجل من ١ كانون الثاني ٢٠٢٢).
تعديلات على معيار المحاسبة الدولي رقم (١) بيان ممارسة رقم (٢).	يشترط التعديلات على معيار المحاسبة الدولي رقم (١) من المنشآت الإفصاح عن السياسات المحاسبية المادية بدلا من سياساتهم المحاسبية الهامة. لدعم هذا التعديل مجلس معايير المحاسبة الدولي كذلك عدل على معايير المحاسبة الدولية لإعداد التقارير المالية - بيان ممارسة رقم (٢)، بحيث جعل الاحكام المادية لتقديم إرشادات بشأن كيفية تطبيق مفهوم المادية على الإفصاحات المتعلقة بالسياسات المحاسبية.	١ كانون ثاني ٢٠٢٣.
تعديلات على معيار المحاسبة الدولي رقم (٨).	التعديل على معيار المحاسبة الدولي رقم (٨) السياسات المحاسبية والتغيرات في التقديرات المحاسبية والاختفاء. التمييز بين السياسات المحاسبية والتغيرات في التقديرات المحاسبية مهم، لأن التغيرات في التقديرات المحاسبية تطبق في المستقبل على المعاملات المستقبلية وغيرها من الأحداث المستقبلية، ولكن التغيرات في السياسات المحاسبية تطبق عموماً بأثر رجعي على المعاملات السابقة وغيرها من الأحداث السابقة وكذلك على الفترة الحالية.	١ كانون ثاني ٢٠٢٣.

إيضاحات حول القوائم المالية الموحدة للسنة المنتهية في ٣١ كانون الأول ٢٠٢٢

٤-٢ ملخص للسياسات المحاسبية الهامة

- أسس توحيد القوائم المالية

- تضم القوائم المالية الموحدة القوائم المالية للمنشأة الأم (شركة أساس للصناعات الخرسانية) والمنشآت التابعة التالية التي تسيطر عليها:

إسم المنشأة	نسبة الملكية
	%
شركة أساس الحديثة للنقل المتخصص	١٠٠

- يفترض وجود السيطرة عندما يكون للمستثمر التعرض لـ أو الحق في العوائد المتغيرة والناجمة عن العلاقة مع الجهة المستثمر بها، ولديه القدرة على التأثير على هذه العوائد من خلال سلطته على الجهة المستثمر بها، باستثناء بعض الظروف الاستثنائية عندما يمكن إثبات أن هذه الملكية لا تمثل سيطرة.

- يتم إستبعاد الأرصدة والمعاملات والدخل والمصاريف الداخلية بين المجموعة (المنشأة الأم والمنشأة التابعة) بالكامل.

- تمثل الحقوق غير المسيطرة حقوق ملكية في منشأة تابعة غير منسوبة بشكل مباشر أو غير مباشر إلى المنشأة الأم.

- عندما تقتد المنشأة الأم السيطرة على منشأة تابعة، فإنها تقوم بإلغاء الاعتراف بموجودات ومطلوبات المنشأة التابعة والحقوق غير المسيطرة ذات الصلة وغيرها من حقوق الملكية، يتم إثبات أي أرباح أو خسائر ناتجة عن فقدان السيطرة في قائمة الدخل الشامل. يتم قياس الحصة المتبقية بعد فقدان السيطرة بالقيمة العادلة.

- الممتلكات والألات والمعدات

- يتم الاعتراف بمبدئياً بالممتلكات والألات والمعدات بالتكلفة التي تمثل سعر الشراء مضافاً إليه أي تكاليف أخرى تم تحميلها على نقل الممتلكات والألات والمعدات إلى الموقع وتحقيق الشروط اللازمة لها لتعمل بالطريقة التي تريدها الإدارة.

- بعد الاعتراف بالمبدئي، يتم تسجيل الممتلكات والألات والمعدات في قائمة المركز المالي بالتكلفة مطروحاً منها الإستهلاك المتراكم وأي خسائر تدني متراكمة في القيمة، أما الأراضي فلا تستهلك.

- يتم الاعتراف بالإستهلاك في كل فترة كمصروف. ويتم احتساب الإستهلاك على أساس القسط الثابت والذي يتوقع إستهلاك المنافع الاقتصادية المستقبلية المتوقعة لهذه الموجودات خلال العمر الإنتاجي لها بإستخدام النسب السنوية التالية:

الفئة	نسبة الإستهلاك
	%
مباني	١٠-٢
الألآت والمعدات	١٠-٢
سيارات واليات	١٠-٥
أثاث وديكورات	١٥-٥
أجهزة وبرامج كمبيوتر	٢٥-١٥
أجهزة ومعدات كهربائية	١٢-٥

- تتم مراجعة الأعمار الإنتاجية المقدرة في نهاية كل سنة، وأي تغير في التقديرات يتم تأثيره في الفترات اللاحقة.

- يتم إجراء اختبار لتدني القيمة التي تظهر بها الممتلكات والألات والمعدات في قائمة المركز المالي عند ظهور أي أحداث أو تغيرات في الظروف تظهر أن هذه القيمة غير قابلة للإسترداد. في حال ظهور أي مؤشر لتدني القيمة، يتم احتساب خسائر تدني تبعاً لسياسة تدني قيمة الموجودات.

- عند أي إستبعاد لاحق للممتلكات أو الألات أو المعدات فإنه يتم الاعتراف بقيمة المكاسب أو الخسائر الناتجة، التي تمثل الفرق ما بين صافي عوائد الإستبعاد والقيمة التي تظهر بها هذه الممتلكات أو الألات أو المعدات في قائمة المركز المالي، ضمن الربح أو الخسارة.

- يتم تحميل المبالغ التي تدفع لإنشاء الممتلكات أو المعدات بداية إلى حساب مشاريع قيد التنفيذ. وعندما يصبح المشروع جاهزاً للإستخدام يتم نقله إلى البند الخاص به من ضمن الممتلكات والمعدات.
- قامت إدارة الشركة بمراجعة الأعمار الإنتاجية لكافة بنود الممتلكات والآلات والمعدات باستثناء بند مباني وأجهزة زبرامج كمبيوتر. مما أدى إلى تخفيض نسبة الإستهلاك حسب ما هو وارد أعلاه. وتم اعتماد تلك المراجعة من قبل مجلس إدارة الشركة.

- تدني قيمة الموجودات غير المالية

- في تاريخ كل قائمة مركز مالي، تقوم الإدارة بمراجعة القيمة التي تظهر بها الموجودات غير المالية (الممتلكات والآلات والمعدات والممتلكات الإستثمارية) في قائمة المركز المالي، لتحديد فيما إذا كان هناك أي مؤشرات تدل على تدني قيمة هذه الموجودات.
- في حالة ظهور أي مؤشرات تدني، يتم تقدير القيمة القابلة للإسترداد للموجودات لتحديد مدى خسارة التدني، وهي القيمة التي تتجاوز بها القيمة التي يظهر بها الموجود في قائمة المركز المالي قيمته القابلة للإسترداد. وتمثل القيمة القابلة للإسترداد قيمة الموجود العادلة مطروحاً منها تكاليف البيع أو قيمة المنفعة في الموجود أيها أكبر. القيمة العادلة للموجود هي القيمة التي من الممكن تبادل الموجود عندها ما بين أطراف على علم وراعية بالتفاوض على أساس تجاري. وقيمة المنفعة في الموجود هي القيمة الحالية للتدفقات النقدية المستقبلية المتوقع تولدها من الموجود.
- لأغراض تقييم الإنخفاض في القيمة، يتم تجميع الأصول في أدنى المستويات التي تتوفر لها تدفقات نقدية بشكل مستقل (الوحدات المولدة للتدفق). ويتم مراجعة انخفاض القيمة السابق للأصول غير المالية (فيما عدا الشهرة) للنظر في إمكانية عكسها المحتمل في تاريخ القوائم المالية.
- يتم الاعتراف بخسارة التدني مباشرة من ضمن الخسائر.
- عند عكس خسارة تدني القيمة في فترة لاحقة، يتم زيادة القيمة التي يظهر بها الموجود في قائمة المركز المالي بالقيمة المعجلة التقديرية للقيمة القابلة للإسترداد بحيث لا تزيد قيمة الزيادة نتيجة عكس خسارة التدني عن قيمة التكلفة التاريخية المستهلكة في حالة عدم الاعتراف بالتدني في السنوات السابقة. ويتم الاعتراف بعكس خسارة التدني مباشرة من ضمن الربح.

- المخزون

- يتم قياس المخزون بالتكلفة أو صافي القيمة القابلة للتحقق أيهما أقل.
- تشمل تكلفة المخزون كافة تكاليف الشراء، تكاليف التحويل والتكاليف الأخرى المتكبدة في سبيل جلب المخزون إلى مكانه ووضع الحال.
- تمثل صافي القيمة القابلة للتحقق للسعر المقدر للبيع في سياق النشاط العادي مطروحاً منه التكاليف المقدرة للإستكمال والتكاليف الضرورية المقدرة لإتمام عملية البيع.
- يتم تحديد تكلفة المخزون باستخدام طريقة المتوسط المرجح.

- الأدوات المالية

الأداة المالية هي أي عقد ينتج عنه موجوداً مالياً لمنشأة والتزام مالي أو أداة ملكية لمنشأة أخرى.

- الموجودات المالية

- الموجود المالي هو أي موجود يكون عبارة عن:
 - أ. نقد، أو
 - ب. أدوات حقوق ملكية في منشأة أخرى، أو
 - ج. حق تعاقدى لإستلام نقد أو موجود مالي آخر من منشأة أخرى، أو لتبادل الموجودات أو المطلوبات المالية مع منشأة أخرى بموجب شروط من المتوقع أن تكون إيجابية للمنشأة، أو
 - د. عقد من الممكن أو سيتم تسويته في أدوات حقوق الملكية الخاصة بالمنشأة.
- يتم قياس الموجودات المالية مبدئياً (غير المصنفة ضمن فئة القيمة العادلة من خلال الربح أو الخسارة) بالقيمة العادلة مضافاً إليها تكاليف المعاملات التي تنسب مباشرة إلى إكتساب الموجود المالي. أما في حالة الموجودات المالية المصنفة ضمن فئة القيمة العادلة من خلال الربح أو الخسارة فيتم تسجيل تكاليف المعاملات في قائمة الدخل.

- تصنف الموجودات المالية إلى ثلاث فئات وهي على النحو التالي:
- موجودات مالية بالتكلفة المطفأة.
- موجودات مالية بالقيمة العادلة من خلال الدخل الشامل الآخر.
- موجودات مالية بالقيمة العادلة من خلال الربح أو الخسارة.
- يتم قياس الموجود المالي بالتكلفة المطفأة إذا تحقق الشرطان التاليان:
- تم الاحتفاظ بالموجود ضمن نموذج أعمال والذي يكون الهدف منه الاحتفاظ بالموجودات من أجل تحصيل التدفقات النقدية التعاقدية.
- ينتج عن الشروط التعاقدية للموجود المالي في تواريخ محددة تدفقات نقدية تكون مجرد دفعات للمبلغ الأصلي والفائدة على المبلغ الأصلي القائم.
- يتم قياس الموجود المالي بالقيمة العادلة من خلال الدخل الشامل الآخر إذا تحقق الشرطان التاليان:
- تم الاحتفاظ بالموجود ضمن نموذج أعمال والذي يكون الهدف منه الاحتفاظ بالموجودات من أجل تحصيل التدفقات النقدية التعاقدية وبيع الموجودات المالية.
- ينتج عن الشروط التعاقدية للموجود المالي في تواريخ محددة تدفقات نقدية تكون مجرد دفعات للمبلغ الأصلي والفائدة على المبلغ الأصلي القائم.
- يتم قياس جميع الموجودات المالية الأخرى (باستثناء الموجودات المالية المصنفة بالتكلفة المطفأة أو القيمة العادلة من خلال الدخل الشامل الآخر) لاحقاً بالقيمة العادلة من خلال الربح أو الخسارة.
- عند الاعتراف المبدئي بالإستثمار في أدوات حقوق الملكية غير المحفوظ به للمتاجرة وقررت المنشأة منذ الاقتناء معالجة فروقات تقييم القيمة العادلة من خلال الدخل الشامل الآخر وإن إختارت المنشأة هذه المعالجة لا تستطيع الرجوع عنها.

القياس اللاحق للموجودات المالية

لاحقاً يتم قياس الموجودات المالية كما يلي:

الموجودات المالية	القياس اللاحق
موجودات مالية بالقيمة العادلة من خلال الربح أو الخسارة	يتم قياس هذه الموجودات لاحقاً بالقيمة العادلة. صافي الأرباح أو الخسائر متضمناً ذلك أي فوائد داتنة أو توزيعات أرباح، فيتم الاعتراف بها في الربح أو الخسارة.
الموجودات المالية بالتكلفة المطفأة	يتم قياس هذه الموجودات لاحقاً بالتكلفة المطفأة باستخدام طريقة الفائدة الفعالة. يتم تخفيض التكلفة المطفأة بمبلغ خسائر التدني. يتم الاعتراف بإيرادات الفوائد وأرباح وخسائر فروقات العملة وخسائر التدني في الربح أو الخسارة. وكذلك أي أرباح أو خسائر تنشأ عن عملية الإستبعاد فيتم الاعتراف بها في الربح أو الخسارة.
أدوات الملكية بالقيمة العادلة من خلال الدخل الشامل الآخر	يتم قياس هذه الموجودات لاحقاً بالقيمة العادلة. يتم الاعتراف بكافة التغيرات التي تطرأ على هذه الموجودات في الدخل الشامل الآخر ولا يتم أبداً إعادة تصنيفها إلى الربح أو الخسارة، باستثناء توزيعات الأرباح فيتم الاعتراف بها ضمن الربح والخسارة.
أدوات الدين بالقيمة العادلة من خلال الدخل الشامل الآخر	يتم قياس هذه الموجودات لاحقاً بالقيمة العادلة. يتم الاعتراف بإيراد الفائدة المحسوب باستخدام طريقة الفائدة الفعالة، وأرباح وخسائر فروقات العملة وخسائر التدني في الربح أو الخسارة. يتم الاعتراف بالأرباح والخسائر الأخرى في الدخل الشامل الآخر. عند الإستبعاد، فيتم تصنيف الأرباح والخسائر المتراكمة في الدخل الشامل الآخر إلى الربح أو الخسارة.

إستبعاد الموجودات المالية

- يتم إستبعاد الموجود المالي (أو جزء من الموجود المالي أو جزء من مجموعة موجودات مالية متشابهة) عند:
- إنتهاء الحق في إستلام التدفقات النقدية من الموجود المالي؛ أو
 - قيام المنشأة بتحويل الحقوق التعاقدية لإستلام التدفقات النقدية من الموجود المالي أو إلزامها بتسديد التدفقات النقدية المستتمة من الموجود المالي بالكامل إلى طرف ثالث.

المطلوبات المالية

- المطلوب المالي هو أي مطلوب يكون عبارة عن:
 - أ. إلزام تعاقدي لتسليم نقد أو موجود مالي آخر إلى منشأة أخرى، أو لتبادل الموجودات أو المطلوبات المالية مع منشأة أخرى بموجب شروط من المتوقع أن تكون غير إيجابية للمنشأة، أو
 - ب. عقد من الممكن أو ستم تسويته في أدوات حقوق الملكية الخاصة بالمنشأة.
- يتم الاعتراف مبدئياً بالمطلوبات المالية بالقيمة العادلة مطروحا منها تكاليف المعاملات التي تحمل مباشرة على إصدار هذه المطلوبات، باستثناء المطلوبات المالية المصنفة بالقيمة العادلة من خلال الربح أو الخسارة والتي تقاس مبدئياً بالقيمة العادلة.
- بعد الاعتراف المبدئي، تقوم المنشأة بقياس جميع المطلوبات المالية حسب التكلفة المطفأة باستخدام طريقة الفائدة الفعالة، باستثناء المطلوبات المالية المصنفة بالقيمة العادلة من خلال الربح أو الخسارة والتي تقاس بالقيمة العادلة وبعض المطلوبات المالية الأخرى المحددة والتي لا تقاس حسب التكلفة المطفأة، يتم الاعتراف بالمطلوبات المالية ضمن هذه الفئة بالقيمة العادلة، ويتم الاعتراف بالمكاسب أو الخسائر الناتجة عن التغيرات في القيمة العادلة ضمن الربح أو الخسارة.

الذمم التجارية الدائنة والمستحقات

الذمم التجارية الدائنة والمستحقات هي إلزامات للدفع مقابل البضائع أو الخدمات التي تم إستلامها أو التزود بها سواء تم تقديم فواتير بها أو تم الإتفاق رسمياً بشأنها مع المورد أم لا.

مقاصة الأدوات المالية

يتم مقاصة الموجودات المالية والإلتزامات المالية مع إظهار صافي القيمة في قائمة المركز المالي فقط إذا كان هناك حق قانوني حالي واجب النفاذ لمقاصة المبالغ المعترف بها ووجود نية للتسوية على أساس الصافي، أو بيع الموجودات وتسوية الإلتزامات في نفس الوقت.

النقد والنقد المعادل

هو النقد في الصندوق والحسابات الجارية والودائع قصيرة الأجل لدى البنوك ذات فترات إستحقاق لثلاثة أشهر أو أقل، والتي لا تكون معرضة لمخاطر هامة للتغير في القيمة.

الذمم التجارية المدينة

- الذمم التجارية المدينة هي الموجودات المالية غير المشنقة ذات الدفعات الثابتة أو المحددة والتي لم يتم تسعيرها في سوق نشط.
- تظهر الذمم التجارية المدينة بقيمة الفواتير مطروحاً منها مخصص الخسائر الإنتمائية المتوقعة والذي يمثل تدني القيمة القابلة لتحصيل الذمم.

الاستثمار في المنشآت الزميلة

- المنشأة الزميلة هي منشأة يمارس المستثمر تأثيراً هاماً عليها، وهي ليست منشأة تابعة أو حصة في مشروع مشترك. ويعرف التأثير الهام بأنه القدرة على المشاركة في القرارات المتعلقة بالسياسات المالية والتشغيلية للمنشأة المستثمر بها وليس السيطرة أو السيطرة المشتركة على هذه السياسات ويتوفر التأثير الهام عندما تكون مساهمة المنشأة بنسبة من ٢٠% إلى ٥٠% من حقوق التصويت في المنشأة المستثمر بها.

إيضاحات حول القوائم المالية الموحدة للسنة المنتهية في ٣١ كانون الأول ٢٠٢٢

- يتم إحتساب إستثمارات المنشأة في منشأتها الزميلة بإستخدام طريقة حقوق الملكية. بموجب طريقة حقوق الملكية، يتم الإعترا ف أولياً بالإستثمار في المنشأة الزميلة بالتكلفة ويتم زيادة أو إنقاص المبلغ المسجل للإعترا ف بحصة المستثمر من أرباح أو خسائر الجهة المستثمر بها بعد تأريخ الشراء. ويتم الإعترا ف بحصة المستثمر من أرباح أو خسائر الجهة المستثمر بها في حساب الربح أو الخسارة للمستثمر. تخفض التوزيعات المستلمة من الجهة المستثمر بها من المبلغ المسجل للإستثمار.
- يتم عرض حصة المنشأة في أي تغيير في الدخل الشامل الأخر لتلك المنشآت المستثمر بها كجزء من قائمة الدخل الشامل الأخر للمنشأة.
- يتم إعداد القوائم المالية للزميلة لنصف الفترة الخاصة بالمنشأة. وعند الضرورة، يتم إجراء تعديلات لجعل السياسات المحاسبية تتماشى مع سياسات المنشأة.
- عند عدم توحيد القوائم المالية، يتم المحاسبة عن الإستثمار في المنشأة الزميلة بطريقة التكلفة أو حقوق الملكية أو المعيار الدولي لإعداد التقارير المالية رقم (٩).
- تحذف الأرباح والخسائر الناتجة من المعاملات الداخلية بين المنشأة والمنشآت الزميلة بقيمة حصة المنشأة في المنشآت الزميلة ذات العلاقة.

- تدني قيمة الموجودات المالية

- في كل تاريخ تقرير مالي، تقوم المنشأة بتقييم فيما إذا كانت الموجودات المالية المسجلة بالتكلفة المطلقة وأدوات الدين بالقيمة العادلة من خلال الدخل الشامل الأخر قد تدنت إنتمائياً. يعتبر الأصل المالي قد تدني إنتمائياً عند وقوع حدث أو أكثر له أثر سلبي على التدفقات النقدية المتوقعة للموجودات المالية.
- تعترف المنشأة بمخصص الخسارة الإنتمائية المتوقعه لـ:
 - الموجودات المالية المقاسة بالتكلفة المطلقة.
 - الإستثمارات في أدوات الدين المقاسة بالقيمة العادلة من خلال الدخل الشامل الأخر.
 - موجودات العقود.
- تقبض المنشأة مخصص الخسارة بمبلغ يساوي العمر الإنتمائي للخسارة الإنتمائية المتوقعة.
- يتم قياس مخصص الخسارة للذمم التجارية المدينة وموجودات العقود دائماً بمبلغ يساوي العمر الإنتمائي للخسارة الإنتمائية المتوقعة.
- عند تحديد فيما إذا كان خطر الإنتمان لأصل مالي قد زاد بشكل جوهري منذ الإعترا ف المبدي وعند تقدير الخسارة الإنتمائية المتوقعة، فإن المنشأة تأخذ بعين الإعترا ف المعلومات المعززة ذات العلاقة والمتاحة دون تكلفة زائدة أو جهد مفرط بناءً على خبرة المنشأة التاريخية والمعلومات الإستشر اقية.
- تعتبر المنشأة الأصل المالي متعثر عندما:
 - من غير المرجح أن يسدد العميل التزاماته الإنتمائية إلى المنشأة بالكامل، دون رجوع المنشأة إلى إتخاذ إجراءات مثل تحصيل أوراق مالية (إن وجدت)؛ أو
 - يتجاوز إستحقاق الأصل المالي أكثر من ٣٦٠ يوم.
- يتم طرح مخصص الخسارة للموجودات المالية المقاسة بالتكلفة من القيمة الإجمالية المسجلة لهذه الموجودات.
- يتم شطب الأصل المالي عندما لا يكون هناك توقع معقول باسترداد التدفقات النقدية التعاقدية. وتقوم المنشأة بشطب المبلغ الإجمالي للأصل المالي في حال تصفية المنشأة أو إعلان الإفلاس أو إصدار حكم محكمة برفض دعوى المطالبة بالأصل المالي.

- المخصصات

- المخصصات هي إلتزامات حالية (قانونية أو إستنتاجية) ناتجة عن أحداث سابقة، ومن المحتمل تسوية هذه الإلتزامات وتقدير مبالغها بطريقة موثوقة. وتمثل القيمة المعترف بها كمخصص أفضل قيمة محتملة ولازمة من النفقات لتسوية الإلتزام الحالي في تاريخ قائمة المركز المالي.
- تراجع المخصصات وتمثل في تاريخ كل قائمة مركز مالي. إذا انعدمت إمكانية حصول تدفقات خارجية لتسوية المخصصات، يتم عكس المخصصات وتسجيلها كدخل.
- إذا كانت المنشأة تتوقع أن يتم التعويض عن جزء أو كامل أي مخصص، فيتم الإعترا ف بالذمة المدينة ضمن الموجودات إذا كانت التعويضات فعلياً مؤكدة ويمكن قياس قيمتها بشكل يمتد عليه.
- يتم عرض المصروفات المتعلقة بأي مخصص في قائمة الدخل بالصافي بعد طرح أي تعويضات.

إيضاحات حول القوائم المالية الموحدة للسنة المنتهية في ٣١ كانون الأول ٢٠٢٢

- إذا كان تأثير القيمة الزمنية للنقود مادياً، يتم خصم المخصصات باستخدام معدل ما قبل الضريبة الحالي الذي يعكس المخاطر المحددة للإلتزام. وعند استخدام الخصم يتم الاعتراف بالزيادة في المخصص بمرور الوقت على أنها تكلفة مالية.

الأطراف ذات العلاقة

- تمثل المعاملات مع الأطراف ذات العلاقة تحويل الموارد والخدمات أو الإلتزامات ما بين الأطراف ذات العلاقة.
- يتم اعتماد أسس وشروط التعاملات بين الأطراف ذات العلاقة من قبل الإدارة.

حصة السهم الأساسية من الأرباح والخسائر

- تحتسب حصة السهم الأساسية من الأرباح عن طريق تقسيم الربح أو الخسارة المخصصة، على المتوسط المرجح للأسهم العادية القائمة خلال السنة.

الاعتراف بالإيرادات

- تعترف المنشأة بالإيراد من بيع السلع أو تقديم الخدمة عند نقل السيطرة إلى المشتري.
- تقاس الإيرادات على أساس المقابل المحدد في أي عقد مبرم مع العميل والمتوقع إستلامه وتسديد المبالغ المحصلة لصالح أطراف أخرى.
- تخفض الإيرادات بمبلغ الخصومات التجارية أو الكمية وكافة الخصومات المتوقعة التي تسمح بها المنشأة.

بيع المواد الخرسانية المصنعة الجاهزة

تقوم الشركة ببيع المواد الخرسانية المصنعة إلى العملاء من خلال منافذ البيع الخاصة بها. ويتم الاعتراف بالإيراد عند نقل السيطرة والتي تمثل تسليم المواد الخرسانية للعملاء في المواقع المحددة من قبلهم والحصول على سندات استلام معتمدة من قبلهم وإصدار الفاتورة.

حق الإرجاع

العميل لديه الحق في الإرجاع في غضون (١٤) يوماً، في الوقت نفسه فإن المنشأة لديها الحق في إسترداد المنتج عندما يمارس العميل حقه في الإرجاع، تستخدم المنشأة خبرتها التاريخية المتراكمة لتقدير عدد المردودات وأن تأخذ بالحسبان أن لا يكون هنالك إحصائية كبيرة لتعديل جوهري في الإيرادات المعترف بها.

عقود التأجير

- تصنف عقود التأجير كعقود تأجير تمويلية عندما تحول بنود العقد جميع المخاطر ومنافع الملكية إلى المستأجر. أما الأنواع الأخرى من العقود التأجيرية فتصنف على أنها عقود تشغيلية. ويتم تصنيف العقود عند بدء العمل بالعقد التأجيري.

- يتم الاعتراف بالدخل التأجيري من عقد التأجير التشغيلي بشكل ثابت ومتساوي خلال مدة العقد ذو العلاقة. وتضاف التكاليف المباشرة المبدئية التي تكبدتها المنشأة عند التفاوض وإعداد العقد إلى القيمة التي يظهر بها الموجود المؤجر في قائمة المركز المالي ويتم الاعتراف بها كمصاريف خلال مدة العقد بنفس الطريقة التي تعتمد للدخل التأجيري. ويتم إستهلاك الموجودات المؤجرة بموجب عقود تأجير تشغيلية إستناداً إلى نفس سياسات الإستهلاك التي تتبعها المنشأة للموجودات المشابهة.

تكاليف الإقتراض

- تكاليف الإقتراض هي الفائدة والتكاليف الأخرى التي تكبدتها المنشأة عند إقتراض الأموال.
- يتم اعتبار تكاليف الإقتراض كمصروفات في الفترة التي تم تكبدها.

ضريبة الدخل

تحتسب ضريبة الدخل وفقاً للقوانين والأنظمة المعمول بها في المملكة الأردنية الهاشمية.

العملات الأجنبية

- يتم تحويل التعاملات التي تتم بعملة أخرى غير العملة الوظيفية (العملات الأجنبية) بحسب أسعار الصرف السائدة في تاريخ حدوث التعاملات.
- بتاريخ كل قائمة مركز مالي يتم تحويل البنود النقدية المسجلة بعملة أجنبية إلى العملة الوظيفية حسب أسعار الصرف بتاريخ القائمة (سعر الإغلاق). أما البنود غير النقدية المقاسة حسب التكلفة التاريخية بعملة أجنبية فيتم تحويلها باستخدام أسعار الصرف السائدة في تاريخ حدوث التعاملات. يتم تحويل البنود غير النقدية المقاسة بالقيمة العادلة بعملة أجنبية باستخدام أسعار الصرف السائدة في التاريخ الذي تم فيه تحديد القيمة العادلة.
- يتم الاعتراف بفروقات أسعار الصرف الناتجة من تسوية البنود النقدية أو تحويل بنود نقدية كانت قد استخدمت أسعار صرف تختلف عن تلك التي استخدمت عند الاعتراف المبدئي بها خلال الفترة أو في قوائم مالية سابقة من ضمن الربح أو الخسارة في الفترة التي ظهرت خلالها.

الالتزامات الطارئة

- الالتزامات الطارئة هي التزامات محتملة تعتمد على احتمالية ظهور أحداث مستقبلية غير مؤكدة، أو هي التزامات حالية بدون احتمال حدوث دفعات أو عدم إمكانية قياسها بطريقة موثوقة.
- لا يتم الاعتراف بالالتزامات الطارئة في القوائم المالية.

الشركة أساساً للصناعات الخرسانية
شركة مساهمة عامة محدودة
عشاق - المملكة الأردنية الهاشمية

إيضاحات حول القوائم المالية الموحدة للسنة المنتهية في ٣١ كانون الأول ٢٠٢٢

٣- ممتلكات وألات ومعدات

المجموع	دينار أردني	مشروع تحت الإنشاء (*)	دينار أردني	أجهزة إلكترونية كمبيوتر	دينار أردني	أثاث وميكروت	دينار أردني	سيارات وموت	دينار أردني	ألات ومعدات	دينار أردني	مباني	دينار أردني	أراضي	دينار أردني	٢٠٢٢
																المطلقة
																الرصيد في بداية السنة
																إستثمارات
																إستثمارات
																الرصيد في نهاية السنة
																الإستثمارات المتراكمة
																الرصيد في بداية السنة
																إستثمارات (٣١)
																إستثمارات
																الرصيد في نهاية السنة
																الإستثمارات المتراكمة
																الرصيد في بداية السنة
																إستثمارات (٣١)
																الرصيد في نهاية السنة
																المجموع
																٢٠٢١
																المطلقة
																الرصيد في بداية السنة
																إستثمارات
																مجموع إلى محاريف
																الرصيد في نهاية السنة
																الإستثمارات المتراكمة
																الرصيد في بداية السنة
																إستثمارات (٣١)
																الرصيد في نهاية السنة
																المجموع
																٢٠٢١
																المطلقة
																الرصيد في بداية السنة
																إستثمارات
																مجموع إلى محاريف
																الرصيد في نهاية السنة
																الإستثمارات المتراكمة
																الرصيد في بداية السنة
																إستثمارات (٣١)
																الرصيد في نهاية السنة
																المجموع
																٢٠٢١

إيضاحات حول القوائم المالية الموحدة للسنة المنتهية في ٣١ كانون الأول ٢٠٢٢

(*) يتألف بند مشاريع تحت التنفيذ مما يلي:

٢٠٢١	٢٠٢٢	
دينار أردني	دينار أردني	برنامج محاسبي
١٠١,٢٥٨	١٠١,٢٥٨	دفعات على شراء ممتلكات والآلات ومعدات
٣,٩٧٧	١٧,١٧٣	المجموع
١٠٥,٢٣٥	١١٨,٤٣١	

(**) فيما يلي توزيع الاستهلاك على قائمة الدخل الشامل خلال السنة:

٢٠٢١	٢٠٢٢	
دينار أردني	دينار أردني	مصاريف صناعية
٤٥٨,٦٢٦	٣٤٧,٩٨٠	تكلفة إيراد النقل
٧٢,٤٣٥	٧٤,٩٧٧	مصاريف إدارية
٦,٧٩٧	٧,٤٣٢	مصاريف بيع وتوزيع
١,١١٩	١,١١٩	المجموع
٥٣٨,٩٧٧	٤٣١,٥٠٨	

٤ - استثمار في شركات زميلة

٢٠٢١	٢٠٢٢	نسبة الاستثمار	عدد الأسهم	البيان القانوني	بلد القيد	اسم الشركة
دينار أردني	دينار أردني	%				
١,٠٨١,٦٧	١,٠١٠,٦٣٠	١٢	١٠١,٠٤١	م.ع.م	الأردن	شركة القن للصناعات الخرسانية
٥١٠,٣٣٧	٤١٠,١١٧	٢	٢٨٢,١١٦	م.ع.م	الأردن	شركة البقعات الخرسانية
١,٦٢١,٠٠٤	١,٤٢٠,٧٤٧					المجموع

(*) فيما يلي بيان حركة الاستثمارات خلال السنة:

٢٠٢١	٢٠٢٢	
دينار أردني	دينار أردني	الرصيد في بداية السنة
١,٥٧٧,١٩٤	١,٦٢١,٤٠٤	حصة الشركة في نتائج أعمال الشركات الزميلة
٢١,٧٨٥	١٤,٦٢٥	التغير في القيمة العادلة لموجودات مالية بالقيمة العادلة من خلال الدخل
٢٢,٤٢٥	(٥٠,٦٢٢)	لشامل الآخر - شركات زميلة
	(١٢٩,٤٢٠)	ثنائي في قيمة استثمار في شركة زميلة
١,٦٢١,٤٠٤	١,٥٠١,٥٤٧	الرصيد في نهاية السنة

إيضاحات حول القوائم المالية الموحدة للسنة المنتهية في ٣١ كانون الأول ٢٠٢٢

(**) فيما يلي بيان المعلومات الملخصة حول الشركات الزميلة:

اسم الشركة	النشاط	نسبة الملكية	مجموع الموجودات	مجموع المطلوبات	الأرباح المخططة	الربح
		%	دينار أردني	دينار أردني	(الخسائر المتراكمة)	(الخسائر)
شركة القدس للصناعات الخرسانية (**)	صناعي	١٢	١٥,٢٠٢,١١٨	٧,٧٥٢,١٢٩	١٤٨,٧٨٢	١٢١,٨٧٣
شركة البتراء الخرسانية (***)	صني	٢	٢٥,١٢٣,٧٨٨	١٢,٩٧٧,٤١١	(٣,٥١٩,٣٦٩)	(١,٧١٢,٥٤٧)

(**/**) من ضمن الاستثمارات هنالك ١٠,٠٠٠ سهم في شركة القدس للصناعات الخرسانية كما في ٣١ كانون الأول ٢٠٢١ محجوزة مقابل عضوية في مجلس إدارة الشركة.

(**/**) تم تقييم حصة الشركة في نتائج أعمال الشركة الزميلة المذكورة في البند أعلاه بناءً القوائم المالية المراجعة المرحلية للسنة المنتهية في ٣١ كانون ٢٠٢٠ وذلك لعدم صدور القوائم المالية النهائية حتى تاريخ إصدار تقريرنا.

٥- موجودات مالية بالقيمة العادلة من خلال الدخل الشامل الآخر

٢٠٢٢	٢٠٢١
دينار أردني	دينار أردني
٣٤٣,٨١٦	٣٤٣,٨١٦
(٢٩١,٤٤٩)	(٢٧١,٨٦٠)
٥٢,٣٦٧	٧١,٩٥٦

التكلفة (*)
التغير المتراكم في القيمة العادلة
الصافي

(*) من ضمن بند الاستثمارات هنالك ١٠,٠٠٠ سهم في الشركة العالمية للوساطة والأسواق المالية كما في ٣١ كانون الأول ٢٠٢١ محجوزة مقابل عضوية في مجلس إدارة الشركة.

٦- مخزون

٢٠٢٢	٢٠٢١
دينار أردني	دينار أردني
٤٩١,٤٩٤	٤٩١,٤١٥
٢٧١,٦٤٩	٢٦٣,٢٠٣
٨١,٥٢٠	٧٦,٢٢٦
٣٠,٠٣٧	١٠,١٢٦
-	٤,٦٥٧
(٣٠,٠٠٠)	(٣٠,٠٠٠)
٨٤٤,٧٠٠	٨١٥,٦٢٧

بضاعة جاهزة
قطع غيار
مواد خام
بضاعة في الطريق
محروقات
بم طرح : مخصص بضاعة بطيئة الحركة وثلاثة
المجموع

إيضاحات حول القوائم المالية الموحدة للسنة المنتهية في ٣١ كانون الأول ٢٠٢٢

٧- أطراف ذات علاقة

- تتمثل ذمم أطراف ذات علاقة بذمم الشركات الزميلة والشركة التابعة والشركات التي يملك فيها المساهمون الرئيسيون حصص.

- تتألف ذمم أطراف ذات علاقة دائنة مما يلي:

٢٠٢١	٢٠٢٢	
دينار أردني	دينار أردني	ذمم أطراف ذات علاقة دائنة (*)
١,٤٦٦,٠٩٠	٨٣٦,٦٤٧	
٧١٢,٤٤٠	٢٣٩,٩٣١	شيكات موجلة الدفع (**)
٢,١٧٨,٥٣٠	١,٠٧٦,٥٧٨	المجموع

(*) تتألف ذمم دائنة أطراف ذات علاقة مما يلي:

٢٠٢١	٢٠٢٢	
دينار أردني	دينار أردني	شركة الباطون الجاهز والتوريدات الإنشائية
٩٨٤,٦٤٧	٤٧٥,٠٦٣	شركة مسافات للنقل المتخصص
١٨٢,٣٢٦	٢٦٠,٧٨٥	شركة إسمنت القطرانة
١٨٧,١٩٥	٧٥,٨٤٥	شركة تكنولوجيا الباطون
١١١,٩٢٢	٢٤,١٣٤	شركة مسافات لتأجير السيارات
-	٨٢٠	
١,٤٦٦,٠٩٠	٨٣٦,٦٤٧	المجموع

(**) تتألف شيكات موجلة الدفع - أطراف ذات علاقة مما يلي:

٢٠٢١	٢٠٢٢	
دينار أردني	دينار أردني	شركة مسافات للنقل المتخصص
١٣٠,١٥١	٢١٩,٩٣١	شركة تكنولوجيا الباطون
-	٢٠,٠٠٠	شركة إسمنت القطرانة
٥٥٠,٧٨٥	-	شركة الباطون الجاهز والتوريدات الإنشائية
٢٤,٠٠٩	-	شركة كسارات ومقاع القدس
٧,٤٩٥	-	
٧١٢,٤٤٠	٢٣٩,٩٣١	المجموع

إيضاحات حول القوائم المالية الموحدة للسنة المنتهية في ٣١ كانون الأول ٢٠٢٢

- إن المعاملات مع الأطراف ذات العلاقة تشغيلية في معظمها، إن المعاملات الهامة مع الأطراف ذات العلاقة والمتضمنة في قائمة الدخل الشامل هي كالآتي:

٢٠٢١	٢٠٢٢	
دينار أردني	دينار أردني	مبيعات
١٤٣,٤٥٠	٣٣٥,٧٧٣	
١,٢٤١,٣٧٣	١,٢٨٢,٣٨٠	مشتريات (تكلفة المبيعات)
٧٥,٣٤٢	١٨٧,٢٣٤	مصاريف صناعية
٢٤,٠٠٠	٢٤,٠٠٠	إيرادات أخرى
١٠,٢٤٥	٢٨٢,٤٠٨	مصاريف بيع وتوزيع
		٨- أرصدة مدينة أخرى

٢٠٢١	٢٠٢٢	
دينار أردني	دينار أردني	مصاريف مدفوعة مقدما
٤١,٦٤٥	٥٠,٤٢٠	تأمينات مستردة
٣٣,٧٢٥	٣٤,١٧٨	دفعات مقدماً لموردين
٢٠,٩٠٥	٢٥,١٤٥	تأمينات بنكية
٣,١٢٨	٢٢,٠٠٠	دفعات على حساب ضريبة الدخل
١٩,٥١٢	١٥,٥٣١	سلف عمل
-	٧,٤٦١	أخرى
٣,٥٩١	٤,٦٣٤	دفعات مقدمة لحساب مساهمة الوطنية
-	٤٨٩	تأمينات وشيكات مجبرة مقبل تسهيلات بنكية
٣٧,٤٤٧	-	نعم موظفين
١٤,٥٦١	-	المجموع
١٧٤,٥١٤	١٥٩,٨٥٨	

٩- نعم تجارية مدينة

٢٠٢١	٢٠٢٢	
دينار أردني	دينار أردني	نعم تجارية (*)
٩٥٤,١٩٠	٧٥٦,٢٠٠	شيكات في الصندوق
١٠٣,٣٨١	٣٦٤,٥٣٥	يطرح: مخصص خسائر إئتمانية متوقعة (**)
(٤٩٨,١٣١)	(٤٩٨,١٣١)	الصافي
٥٥٩,٤٤٠	٦٢٢,٦٠٤	

الشركة أساس للصناعات الخرسانية
شركة مساهمة عامة محدودة
عمان - المملكة الأردنية الهاشمية

إيضاحات حول القوائم المالية الموحدة للسنة المنتهية في ٣١ كانون الأول ٢٠٢٢

(*) حسب سياسة الائتمان للشركة، فإن فترة السماح للعملاء ٦٠ يوم ضمن النشاط الإعتيادي للشركة، وفيما يلي أعمار الذمم التجارية حسب فواتير البيع المصدرة:

٢٠٢٢	٢٠٢١	
دينار أردني	دينار أردني	
٢٧٦,٥٢١	٤١٧,٣١٦	١ - ٦٠ يوم
٢٦,٧٦٥	٤٦,٢٩٣	٦١ - ١٢٠ يوم
٨٠,٧٦٢	٥٧,٩١٩	١٢١ - ١٨٠ يوم
٤٠,١٤٤	٤٨,٣٦٦	١٨١ - ٣٦٥ يوم
٣٣٢,٠٠٨	٣٨٤,٢٩٦	٣٦٥ فما فوق
٧٥٦,٢٠٠	٩٥٤,١٩٠	المجموع

(**) فيما يلي حركة المخصص الخسائر الائتمانية المتوقعة خلال السنة:

٢٠٢٢	٢٠٢١	
دينار أردني	دينار أردني	
٤٩٨,١٣١	٧٤٦,١٤٨	الرصيد في بداية السنة
-	(٧٠,٣٤١)	خسائر متكبدة
-	(١٧٧,٦٧٦)	رد مخصص إنتلفت الحاجة إليه
٤٩٨,١٣١	٤٩٨,١٣١	الرصيد في نهاية السنة

١٠- نقد ونقد معادل

٢٠٢٢	٢٠٢١	
دينار أردني	دينار أردني	
١٣٥,٣٩٥	٧,١٣٧	حسابات جارية لدى البنوك
١٠,٩٨٥	٣٩,٤١٣	نقد في الصندوق
١٤٦,٣٨٠	٤٦,٥٥٠	المجموع

١١- إحتياطي إجباري

الإحتياطي الإجباري في الشركة الأم (شركة مساهمة عامة)

- يتم تكوين الإحتياطي الإجباري وفقاً لأحكام قانون الشركات الأردني بإستقطاع نسبة ١٠% من صافي ربح السنة، ويتوقف هذا الإقتطاع متى بلغ الإحتياطي ربع رأسمال الشركة المصرح به. إلا أنه يجوز بموافقة الهيئة العامة للشركة الإستمرار في إقتطاع هذه النسبة السنوية إلى أن يبلغ هذا الإحتياطي ما يعادل مقدار رأسمال الشركة المصرح به. إن هذا الإحتياطي غير قابل للتوزيع.
- للهيئة العامة وبعد إستنفاد الإحتياطيات الأخرى أن تقرر في إجتماع غير عادي إطفاء خسائرها من المبالغ المتجمعة في حساب الإحتياطي الإجباري، على أن يعاد بنائه وفقاً لأحكام القانون.

الإحتياطي الإجباري في الشركة التابعة (شركة ذات مسؤولية محدودة)

- يتم تكوين الإحتياطي الإجباري وفقاً لأحكام قانون الشركات الأردني بإستقطاع نسبة ١٠% من صافي ربح السنة، ويتوقف هذا الإقتطاع متى بلغ الإحتياطي رأسمال الشركة. إن هذا الإحتياطي غير قابل للتوزيع.
- للهيئة العامة وبعد إستنفاد الإحتياطيات الأخرى أن تقرر في إجتماع غير عادي إطفاء خسائرها من المبالغ المتجمعة في حساب الإحتياطي الإجباري، على أن يعاد بنائه وفقاً لأحكام القانون.

١٢- إحتياطي إختياري

- يتم تكوين الإحتياطي الإختياري وفقاً لأحكام قانون الشركات الأردني بإستقطاع نسبة لا تزيد عن ٢٠% من صافي أرباح السنة.

١٣- الأرباح المحتفظ بها (الخسائر المتراكمة)

- بلغت نسبة الأرباح المقترح توزيعها على المساهمين للعام الحالي ٢,٥% من رأس المال أو ما يعادل ١٧٨,٠٠٠ دينار أردني، وهذه النسبة خاضعة لموافقة الهيئة العامة للمساهمين.

١٤- أرصدة دائنة أخرى

٢٠٢١	٢٠٢٢	
دينار أردني	دينار أردني	
١٣٥,٩٥٩	١٤٠,٧٨٦	دفعات مقدمة من العملاء
٧٤,٢١٣	١١٩,١٠٢	مصاريف مستحقة
٢٠,٠٠٠	٧١,٥٥٥	مخصص مكافآت
٥٢,٤٣٣	٣٢,٤٢٩	أمانات ضريبة المبيعات
١٨,٦٦٣	٢٦,٠٢١	مخصص مكافأة نهاية الخدمة
٢٥,٨٦٣	٢٥,٨٦٣	أمانات مساهمين
١٤,٣٩٩	٢٥,١٩١	أمانات الضمان الاجتماعي
٥,٥٤١	١٢,٣١٦	أمانات صندوق الإندثار
١٨,٥٨٢	١,٧٢١	أمانات ضريبة دخل موظفين
١,٧٧٧	١,٧١٥	أمانات مساهمة الوطنية
٢٢٣	٨٤٨	أمانات للغير
٧,٩٢٨	٢٠	ذمم موظفين
٣٧٥,٥٨١	٤٥٧,٥٦٧	المجموع

إيضاحات حول القوائم المالية الموحدة للسنة المنتهية في ٣١ كانون الأول ٢٠٢٢

١٥- مخصص ضريبة الدخل

٢٠٢١	٢٠٢٢	
دينار أردني	دينار أردني	
٤٠,٠٨٧	٢٩,٢١٠	الرصيد في بداية السنة
٢٩,٢١٠	٢٦,٢١٦	المكون خلال السنة
(٤٠,٠٨٧)	(٢٨,٩١٠)	المدفع خلال السنة
٢٩,٢١٠	٢٦,٥١٦	الرصيد في نهاية السنة

الشركة الأم

- تم تقديم الاقرارات الضريبية عن جميع السنوات ولغاية السنة ٢٠٢١
- تم تدقيق الضريبي لفرع عمان من قبل مدقق الضريبي وانتهاء الوضع الضريبي لغاية السنة ٢٠١٩ ولم يتم تدقيق وتسوية الوضع الضريبي للسنوات من ٢٠٢٠ الى ٢٠٢١ حتى تاريخه.
- تم تدقيق الضريبي لفرع العقبة من قبل مدقق الضريبي وانتهاء الوضع الضريبي لغاية السنة ٢٠١٨ ولم يتم تدقيق وتسوية الوضع الضريبي للسنوات من ٢٠١٩ الى ٢٠٢١ حتى تاريخه.

الشركة التابعة

تم تقديم إقرارات الضريبة لغاية سنة ٢٠٢١ ولم يتم تدقيق الوضع الضريبي من قبل مدقق الضريبة بشأنها لغاية تاريخه

١٦- ذمم تجارية دائنة

٢٠٢١	٢٠٢٢	
دينار أردني	دينار أردني	
٥١١,٨٥٥	٩٨٥,٤٨٣	شيكات مؤجلة الدفع
٦٣٥,٦٥٦	٥٩١,٥٨٠	ذمم تجارية
١٦,٠٠٠	-	شيكات غير مصروفة
١,١٦٣,٥١١	١,٥٧٧,٠٦٣	المجموع

١٧- تكلفة المبيعات

٢٠٢١	٢٠٢٢	
المجموع	المجموع	عمان
دينار أردني	دينار أردني	دينار أردني
١٠٧,٢٥٧	٧٦,٢٢٦	١٤,٩٠٧
٢,٤٩٨,٤٣٥	٢,٧٦٨,٤٤٣	٣٩٤,٥٩٨
(٧٦,٢٢٦)	(٨١,٥٢٠)	(٢٢,٩٦٠)
٢,٥٢٩,٤٦٦	٢,٧٦٣,١٤٩	٣٨٦,٥٤٥
١,٧٤٠,٩٩١	١,٦٣٢,٨١٤	٢٩٤,٦٩٤
٣٥٠,٦٥١	٤٩١,٤١٥	١٣٣,٩٨٨
(٤٩١,٤١٥)	(٤٩١,٤٩٤)	(١٦٦,٥٤٧)
٤,١٢٩,٦٩٣	٤,٣٩٥,٨٨٤	٦٤٨,٦٨٠
		٣,٧٤٧,٢٠٤

مواد خام أول السنة

مشتريات مواد خام خلال السنة

مواد خام آخر السنة

مواد أولية مستخدمة في الإنتاج

مصاريق صناعية (*)

بضاعة جاهزة أول السنة

ي طرح : بضاعة جاهزة آخر السنة

الصافي

إيضاحات حول القوائم المالية الموحدة للسنة المنتهية في ٣١ كانون الأول ٢٠٢٢

(*) يتألف بند المصاريف الصناعية مما يلي:

٢٠٢١	٢٠٢٢			لوازم مستهلكة إيجار
	المجموع	العقبة	عمان	
دينار أردني	دينار أردني	دينار أردني	دينار أردني	
٦٧٤,٩٢٧	٧٢٤,٦٨٥	٩٣,٥٢٦	٦٣١,١٥٩	رواتب وأجور وملحقاتها
٤٥٨,٦٢٦	٣٤٧,٩٨٠	٨٠,٧٥٣	٢٦٧,٢٢٧	إستهلاكات
١٥٩,٠٣٩	١٥٤,٣٨٢	٣٢,٠١٣	١٢٢,٣٦٩	صيانة
٥٧,٦٢٢	٧١,٤٨٠	٨,٨١٨	٦٢,٦٦٢	مساهمة الشركة في الضمان الإجمالي
٥٦,٦٥٢	٥٢,٤٥٠	٥,٧٤٧	٤٦,٧٠٣	لوازم مستهلكة
٤١,٣٩٩	٥٠,٣٧٩	٩,٧٢٣	٤٠,٦٥٦	كهرباء ومياه
٤٥,٤٤٨	٣٢,٣٠١	١٦,٦٥٧	١٥,٦٤٤	محروقات
٣٧,١٨٢	٢٧,١٨٠	١,٨٠٠	٢٥,٣٨٠	شحن وتعبئة
٣٣,٩٦٤	٢٤,٦٥٥	٤,٨٥٧	١٩,٧٩٨	تأمين صحي
٤٨,٨٨٠	٢٤,٠٠٠	-	٢٤,٠٠٠	إيجار
١٥,٤٥٦	٢٠,٨٤٨	١٧,٤٠٩	٣,٤٣٩	رسوم حكومية
٢٤,٦٢٨	١٩,٤١٧	٤,٦٤٣	١٤,٧٧٤	تأمين
٢٢,٢٩٨	١٨,٣١٩	٦,٢٠٥	١٢,١١٤	سيارات
١١,٠٥٢	١٠,٧٩٧	-	١٠,٧٩٧	حراسة
٨,٨٣٧	١٠,٢١٩	١,٠٠٣	٩,٢١٦	تصاريح عمل
٩,٠٣٧	٩,٥٣٩	١,١٥٩	٨,٣٨٠	مشتققات إنذار
٥,٩٨٢	٧,٤٤٦	١,٢٦٢	٦,١٨٤	إتصالات
٧,٥٨٢	٧,٤٣٠	١,٢٦٩	٦,١٦١	نظافة وصيانة
٤,٢٧١	٦,٢٩٤	٥,٤٣١	٨٦٣	سفر وتنقلات
٧,٦٦٤	٤,١٨٨	١٢	٤,١٧٦	مصاريف طبية
٢,٧٦٦	٣,٤٦٦	١,٥٧٣	١,٨٩٣	أجور نقل
٢,٦٠٩	٣,١١٥	٤٨١	٢,٦٣٤	فحص عينات
-	١,١٦٧	٢٢٩	٩٣٨	قرطاسية
١,٥١٨	١,٠٧٧	١٢٤	٩٥٣	متفرقة
٢,٤١٨	-	-	-	ضريبة مبيعات غير مستردة
١,١٣٤	-	-	-	أجور نقل
١,٧٤٠,٩٩١	١,٦٣٢,٨١٤	٢٩٤,٦٩٤	١,٣٣٨,١٢٠	المجموع

الشركة أساس للصناعات الخرسانية
شركة مساهمة عامة محدودة
عمان - المملكة الأردنية الهاشمية

إيضاحات حول القوائم المالية الموحدة للسنة المنتهية في ٣١ كانون الأول ٢٠٢٢

١٨- تكلفة إيرادات النقل

٢٠٢٢	٢٠٢١	
دينار أردني	دينار أردني	
٤٦١,٨٨١	٣٤٥,٩٤٥	محروقات
٣٥٢,٩٩٧	٢٤٥,٤٦٠	رواتب وأجور وملحقاتها
١٤٢,١٨٥	١٢٣,٦٥٥	أجور نقل
١٢٩,٦٢٥	١٤٢,٦٨٢	صيانة
٧٤,٩٧٧	٧٢,٤٣٥	إستهلاكات
٢٨,١٥٦	١٢,٤١٦	مساهمة الشركة في الضمان الاجتماعي
١٩,٦٠٩	٨٥٥	تأمين
١٠,٨٥٥	٩,٧٩٦	تأمين صحي
٦,٢٢١	-	مكافآت
٥,٩٩٣	٢٨,٥٦١	مصاريف سيارات
٤,١٦١	٨٦٥	لوازم مستهلكة
٢,٩٠٥	١,٧٨٦	مساهمة الشركة في صندوق الادخار
٢,٧٠٠	٢,٩٢٣	متفرقة
٢,٢٢١	١٠,٥٧٧	رسوم ورخص واشتراقات حكومية
١,١٣٥	٧١٢	مصاريف سفر
٢٨٦	٢	قرطاسية ومطبوعات
٧٩	٤٤	مواصلات
٢٠	٥٦	ضيافة
١,٢٤٦,٠٠٦	٩٩٨,٧٨٠	المجموع

١٩- إيرادات أخرى بالصافي

٢٠٢٢	٢٠٢١	
عمان	العقبة	المجموع
دينار أردني	دينار أردني	دينار أردني
١٥,٠٠٠	٢,٠٠٠	١٧,٠٠٠
١٥,٩٠٤	(١,٠٦٤)	١٤,٨٤٠
(٤,٧٦٥)	-	(٤,٧٦٥)
-	-	-
٢٦,١٣٩	٩٣٦	٢٧,٠٧٥
٢٠٠,٤٧٠	-	١٧٧,٦٧٦
٢٢٦,٦٠٩	٢٧,٠٧٥	٢٥٣,٦٨٤

إيراد تأجير

أخرى

خسارة استبعاد ممتلكات وآلات ومعدات

رد مخصص إنثلت الحاجة إليه

المجموع

الشركة أساس للصناعات الخرسانية
شركة مساهمة عامة محدودة
عنان - المملكة الأردنية الهاشمية

إيضاحات حول القوائم المالية الموحدة للسنة المنتهية في ٣١ كانون الأول ٢٠٢٢

٢١- مصاريف إدارية

٢٠٢١	٢٠٢٢	عنان	العقبة	المجموع	المجموع
دينار أردني	دينار أردني	دينار أردني	دينار أردني	دينار أردني	دينار أردني
٢٢٥,٩٥٧	٨٤,٠٧٥	-	٣١٠,٠٣٢	٢٦٣,٢٢٤	رواتب وأجور وملحقها
٤٥,٠٠٠	-	-	٤٥,٠٠٠	-	مكافآت أعضاء مجلس الإدارة
٣٥,٨١٨	١,٦٦٥	-	٣٧,٤٨٣	٢٨,٣٢٨	رسوم ورخص وإشترراكات حكومية
٣٢,٤٠٠	-	-	٣٢,٤٠٠	٣١,١٣٧	تقالات أعضاء مجلس الإدارة
٣١,٣٠٣	٣٨٦	-	٣١,٦٨٩	٢٤,٠٣٨	مصاريف سيارات
١٥,٦٧٤	١١,٥٤٥	-	٢٧,٢١٩	٢٠,٧٢٤	مساهمة الشركة في الضمان الإجتماعي
٢٥,٠٠٠	-	-	٢٥,٠٠٠	١٤,١١٥	مصاريف مكافآت
١٤,٥٧٥	-	-	١٤,٥٧٥	١٦,٢٩٩	أتعاب مهنية
١١,١٧٣	٢,٤٦٤	-	١٣,٥٨٧	١١,١٢١	تأمين صحي
٧,٤٣٢	-	-	٧,٤٣٢	٦,٧٩٧	إستهلاكات
٣,٢٠٨	١,٦٨٢	-	٤,٨٩٠	٤,٥٢٥	مساهمة الشركة في صندوق الإئتمان
٣,٩٦٠	-	-	٣,٩٦٠	٤,٧١٦	تبرعات
٣,٩١٩	-	-	٣,٩١٩	٣,٦٥٥	صيانة
٢,٨٤٨	-	-	٢,٨٤٨	٩٣	سفر وتنقلات
٢,٧٨٦	-	-	٢,٧٨٦	٢,٢٧٩	كهرباء ومياه
٢,٤١٦	-	-	٢,٤١٦	٢٤٧	ضريبة
٢,٠٥٧	١٧	-	٢,٠٧٤	٢,٤١٢	دعاية وإعلان
١,٥٤١	٢٦٠	-	١,٨٠١	١,٨٢٦	متفرقة
١,٧٩٩	-	-	١,٧٩٩	١,٤٢٠	قرطاسية ومطبوعات
١,٠٨٢	-	-	١,٠٨٢	٣,٥٠١	إتصالات
٦٣٢	٢١٨	-	٨٥٠	٩٩٧	تأمين
٥٤٦	٩	-	٥٥٥	٦٩٥	مصاريف بنكية
٥٢٨	-	-	٥٢٨	-	نظافة
٢٧٠	-	-	٢٧٠	-	أمن وحماية
٢٠٠	-	-	٢٠٠	-	تدريب
٤٧٢,١٢٤	١٠٢,٢٧١	-	٥٧٤,٣٩٥	٤٤٣,١٥٩	المجموع

٢٢- القوائم المالية للشركة التابعة

تشمل القوائم المالية الموحدة القوائم المالية للشركة التابعة كما في ٣١ كانون الأول ٢٠٢٢ وهي على النحو التالي:

نسبة الملكية	رأس المال المتنوع	المصلحة القوتية	للم الشركة	مجموع المبرهات	مجموع المبرهات	أرباح مصفها بها
%	دينار أردني	دينار أردني	دينار أردني	دينار أردني	دينار أردني	دينار أردني
١٠٠	٥٠,٠٠٠	٢٢٣,٧٩٩	٤٤١,٤٨٧	١٠١,٧٢٤	ثروة ليل للخصص	ثروة ليل للخصص

٢٣ - قضايا

الشركة الأم

كما جاء في كتاب محامي الشركة، هناك قضايا مقامة من الشركة على الغير بمبلغ ١,٢٩٧,٧٢٤ دينار أردني، يوجد ومازالت تلك القضايا منظورة أمام المحاكم المختصة.

الشركة التابعة

يوجد قضايا مرفوعة من الغير على الشركة بقيمة ٦٣,٦٧٥ دينار أردني وقضية مقامة من الشركة على الغير بقيمة ١,٠٠٠، ومازالت تلك القضية منظورة أمام المحاكم المختصة

٢٤ - التزامات طارئة

يوجد على الشركة بتاريخ قائمة المركز المالي التزامات طارئة عن كفالات بمبلغ ٢١,٠٠٠ ديناراً أردنياً ويتأمين نقدي ٢٢,٠٠٠ دينار أردني.

٢٥ - إدارة المخاطر

أ. مخاطر رأس المال

يتم مراجعة مكونات رأس المال بشكل منتظم ويتم الأخذ بعين الاعتبار تكلفة رأس المال والمخاطر المرتبطة فيه، كما يتم التحكم برأس المال لضمان إستمرارية الأعمال وزيادة الموائد من خلال تحقيق التوازن الأمثل بين حقوق الملكية والديون.

ب. مخاطر سعر الصرف

- هي المخاطر الناتجة عن تذبذب القيمة العادلة أو التدفقات النقدية المستقبلية لأداة مالية بسبب التغير في سعر الصرف الأجنبي.
- تنشأ مخاطر سعر الصرف نتيجة لتنفيذ معاملات تجارية بالعملة الأجنبية مما يفرض نوعاً من المخاطر نتيجة لتقلبات أسعار صرف هذه العملات خلال السنة.
- إن المنشأة غير معرضة لمخاطر سعر الصرف.

ج. مخاطر سعر الفائدة

- هي المخاطر الناتجة عن تذبذب القيمة العادلة أو التدفقات النقدية المستقبلية لأداة مالية بسبب التغيرات في سعر الفائدة في السوق.
- تنشأ مخاطر سعر الفائدة للأدوات المالية نتيجة للتغيرات بأسعار الفائدة السوقية الناتجة عن عمليات الاقتراض أو الإيداع في البنوك.
- تتم إدارة المخاطر عن طريق المحافظة على الجمع ما بين أرصدة أسعار الفائدة المتقلبة والثابتة خلال السنة المالية بطريقة ملائمة.
- إن المنشأة غير خاضعة لمخاطر سعر الفائدة.

د. مخاطر السعر الأخرى

- هي المخاطر الناتجة عن تذبذب القيمة العادلة أو التدفقات النقدية المستقبلية لأداة مالية بسبب التغيرات في أسعار السوق (باستثناء تلك الناتجة عن مخاطر سعر الفائدة أو مخاطر سعر الصرف) سواء تسبب في هذه التغيرات عوامل خاصة بالأداة المالية الفردية أو الجهة التي أصدرتها، أو عوامل تؤثر على جميع الأدوات المالية المشابهة المتداولة في السوق.
- تنشأ مخاطر السعر الأخرى للأدوات المالية نتيجة الاستثمارات في أدوات حقوق الملكية.

- يوضح الجدول التالي حساسية الربح أو الخسارة وحقوق الملكية للتغير في الأسعار المعلنة للاستثمارات في أدوات حقوق الملكية، مع اشتراط عدم تغير باقي المتغيرات الأخرى:

كما في ٣١ كانون الأول ٢٠٢٢	التغير في السعر	الأثر على حقوق الملكية
	%	دينار أردني
إستثمارات في موجودات مالية بالقيمة العادلة	٥±	٢,٦١٨ ±
من خلال الدخل الشامل الآخر		

٥. مخاطر الائتمان

- هي المخاطر الناتجة عن الخسارة المالية من عدم قدرة طرف أداة المالية من القيام بتنفيذ التزاماته.
- يتم مراقبة معدلات الائتمان بانتظام للجهات المدينة وحجم المعاملات مع هذه الجهات خلال السنة.
- يتم تقييم الائتمان بصورة مستمرة من ناحية الأوضاع والظروف الاقتصادية للجهة المدينة.
- تمثل القيم التي تظهر بها الموجودات المالية في القوائم المالية الحد الأقصى من نسب التعرض لمخاطر الائتمان، بدون الأخذ بعين الاعتبار قيمة أي ضمانات تم الحصول عليها.

٦. مخاطر السيولة

- هي مخاطر عدم القدرة على سداد الإلتزامات المالية التي تمت تسويتها من خلال تسليم نقد أو موجود مالي آخر.
- تتم إدارة مخاطر السيولة عن طريق الرقابة على التدفقات النقدية ومقارنتها مع تواريخ استحقاق الموجودات والمطلوبات المالية.
- يوضح الجدول التالي تواريخ استحقاق الموجودات والمطلوبات المالية للشركة كما في ٣١ كانون أول:

الصف	أقل من سنة		سنة فأكثر	
	٢٠٢٢	٢٠٢١	٢٠٢٢	٢٠٢١
الموجودات	دينار أردني	دينار أردني	دينار أردني	دينار أردني
إستثمار في شركات زميلة	-	-	١,٥٠١,٥٤٧	١,٦٢١,٤٠٤
موجودات مالية بالقيمة العادلة من خلال الدخل الشامل الآخر	-	-	٥٢,٣٦٧	٧١,٩٥٦
أرصدة مدينة أخرى	٦٨,٢٧٣	٩٢,٤٥٢	-	-
نعم تجارية مدينة	٦٢٢,٦٠٤	٥٥٩,٤٤٠	-	-
نقد وند معادل	١٤٦,٣٨٠	٤٦,٥٥٠	-	-
المجموع	٨٣٧,٢٥٧	٦٩٨,٤٤٢	١,٥٥٣,٩١٤	١,٦٩٣,٣٦٠
المطلوبات				
فروض	-	١٦٠,٣٢٠	-	١٣,٣٨٠
أرصدة دائنة أخرى	٢١٧,٤٩٠	١٩٩,١٨٢	-	-
نعم أطراف ذات علاقة دائنة	١,٠٧٦,٥٧٨	٢,١٧٨,٥٣٠	-	-
نعم تجارية دائنة	١,٥٧٧,٠٦٣	١,١٦٣,٥١١	-	-
المجموع	٢,٨٧١,١٣١	٣,٧٠١,٥٤٣	-	١٣,٣٨٠

٢٦- القيمة العادلة للأدوات المالية

- تقوم المنشأة بتصنيف طرق قياس القيمة العادلة باستخدام التسلسل الهرمي للقيمة العادلة الذي يعكس أهمية المدخلات المستخدمة في عمل طرق القياس. وفيما يلي التسلسل الهرمي للقيمة العادلة للأدوات المالية التي تم تقييمها:
- المستوى (١): أسعار معلنة (غير معدلة) في أسواق نشطة لموجودات ومطلوبات مماثلة.
- المستوى (٢): مدخلات غير الأسعار المعلنة ضمن المستوى (١) والقبالة للملاحظة للموجود أو المطلوب، إما بشكل مباشر (مثل الأسعار) أو بشكل غير مباشر (مثل المشتق من الأسعار).
- المستوى (٣): مدخلات للموجود أو المطلوب التي ليست على أساس معلومات السوق القابلة للملاحظة.

كما في ٣١ كانون الأول ٢٠٢٢	المستوى (١)
استثمارات في موجودات مالية بالقيمة العادلة من خلال الدخل الشامل الآخر	دينار أردني
	٥٢,٣٦٧
المجموع	٥٢,٣٦٧

٢٧- الآثار المحتملة للتقلبات الاقتصادية

نتيجة النزاع العالمي الحالي حيث أخذت المنشأة بعين الاعتبار أي تأثير محتمل للتقلبات الاقتصادية الحالية في مدخلات عوامل الإقتصاد الكلي المستقبلية عند تحديد مدى شدة وإحتمالية السيناريوهات الاقتصادية لتحديد الخسائر الإئتمانية المتوقعة.

نتيجة التأثيرات المحتملة لفيروس كورونا، فإن إدارة المنشأة قد أخذت المعلومات المستقبلية للإثني عشرة شهراً التالية لفترة التقرير على الأقل سواء ما يتعلق بالتأثيرات السلبية للفيروس على سير الأعمال أو القدرة على سداد الديون الخاصة بها. وقامت إدارة المنشأة بعمل دراسة للآثار المحتملة للتقلبات الاقتصادية الحالية في تحديد المبالغ المعلنة للموجودات المالية وغير المالية للمنشأة والتي تمثل أفضل تقديرات الإدارة إستناداً إلى المعلومات التي يمكن ملاحظتها. تبقى الأسواق متقلبة كما تستمر المبالغ المسجلة حساسة للتقلبات في السوق.