

Unified Transport & Logistics Co .

Tel. : +962 6 5687791
Fax : +962 6 5687793
P.O.Box 925218 Amman 11190



الشركة الموحدة للنقل والخدمات اللوجستية

هاتف: +962 6 5687791
فاكس: +962 6 5687793
ص.ب: 925218 عمان 11190 الاردن

F.S - UNIF - 1413/2010

التاريخ: 2010/3/11

الرقم: م.ع 97/1/7

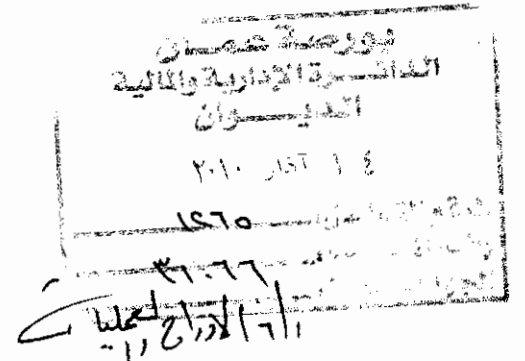
السادة بورصة عمان المحترمين

تحية طيبة وبعد،،،

نرفق لكم بطيه النسخة الأصلية من التقرير السنوي للسنة المنتهية في 2009/12/31 إضافة إلى النسخة الأصلية من الإقرارات المطلوبة من مجلس الإدارة التنفيذية للشركة.

وتفضلوا بقبول فائق الاحترام،

المدير العام
محمد يونس شعبان



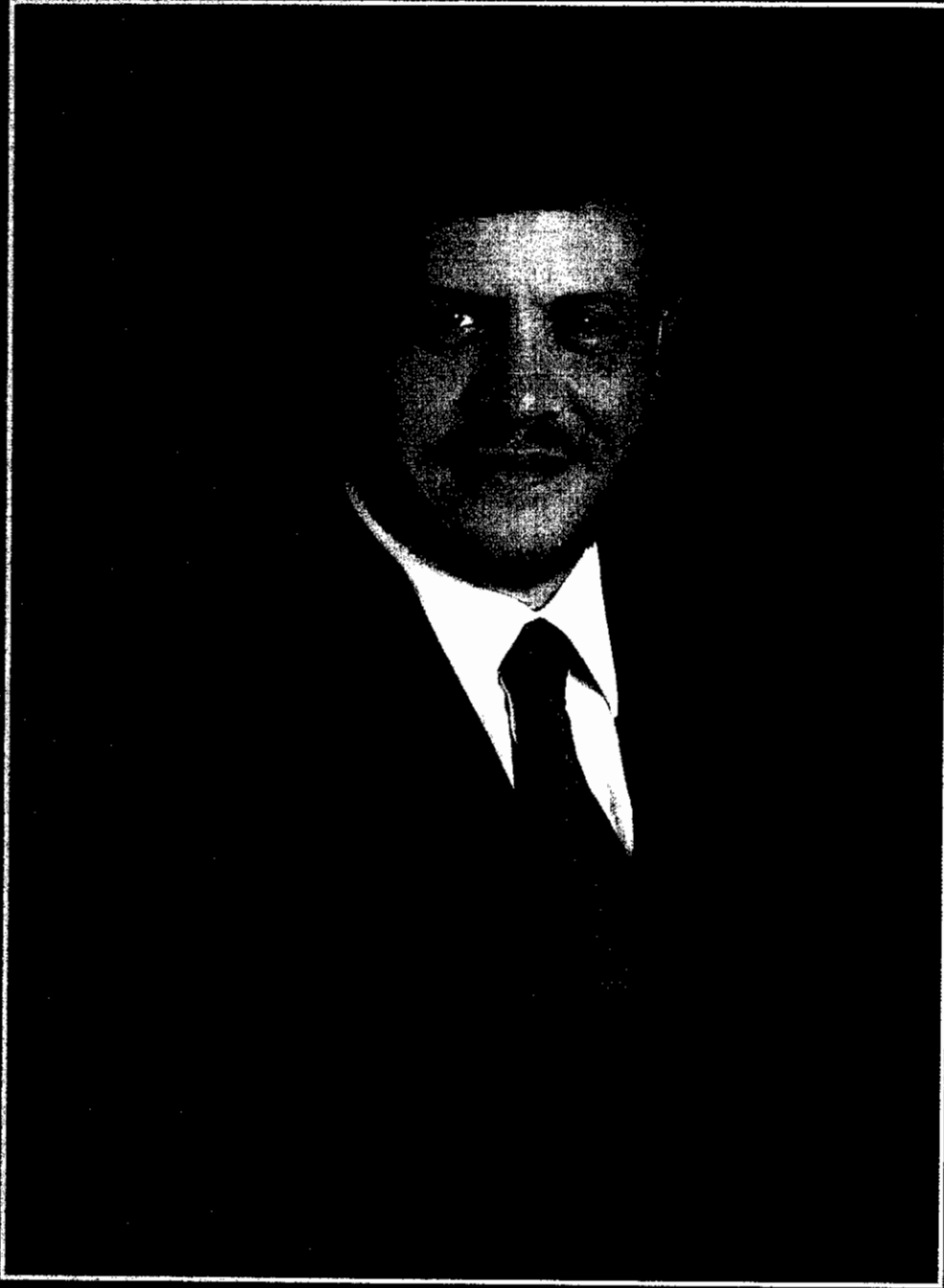
①

**الشركة الموحدة للنقل والخدمات
اللوجستية المساهمة العامة
المحدودة**

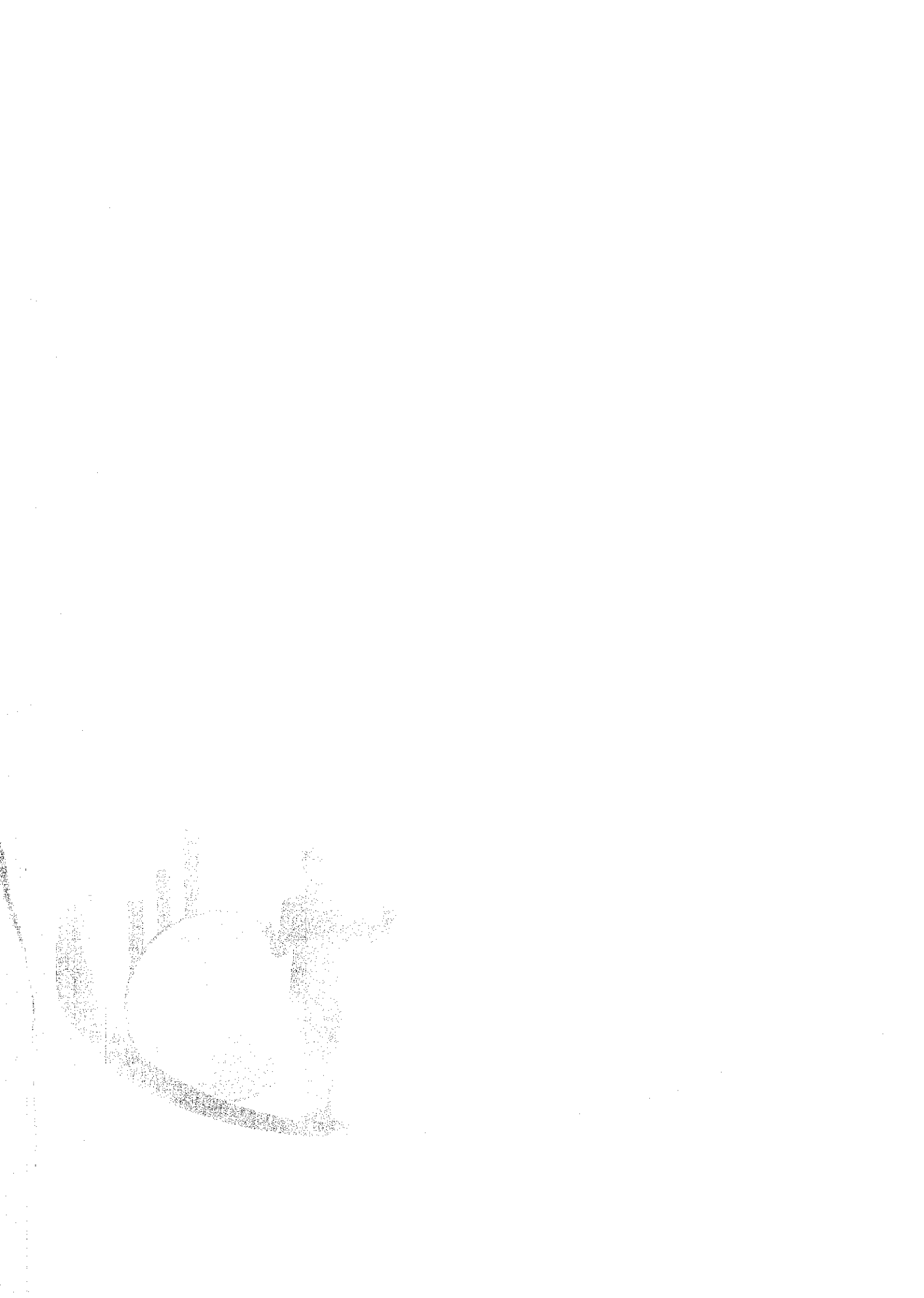
التقرير السنوي

السنة المنتهية في ٣١ كانون الأول ٢٠٠٩





صاحب الجلالة
الملك عبد الله الثاني ابن الحسين المعظم



كلمة رئيس مجلس الإدارة

حضرات السادة مساهمي الشركة الموحدة للنقل والخدمات اللوجستية المحترمين السلام عليكم ورحمة الله وبركاته.

باسمي وبالنيابة عن مجلس إدارة الشركة والعاملين فيها يسعدني أن أرحب بكم في الاجتماع السنوي العادي للهيئة العامة، والذي يسرنا أن نعرض فيه على هيئتكم الموقرة التقرير السنوي لشركتنا متضمناً نتائج أعمال الشركة وتطلعاتها المستقبلية وقوائمها المالية للسنة المنتهية في ٣١ كانون الأول ٢٠٠٩م.

كما تعلمون فقد شهد عام ٢٠٠٩م الآثار السلبية الناتجة عن الأزمة المالية العالمية والتي تأثرت بها منطقتنا، وقد كان لها أثراً سلبياً على نتائج أعمال الشركة بشكل عام كما سنوضح لاحقاً، لكن الأثر الأكبر كان عدم تحقيق الهدف المرجو من مضاعفة رأسمال الشركة باكتتاب خاص للمساهمين لإطفاء الالتزامات المستحقة لأحد البنوك المحلية على الشركة والتي نتجت عن سوء أداء الإدارة السابقة للشركة.

نظراً لانتهاج الاكتتاب الخاص دون تحقيق أهدافه، فقد همنا بمخاطبة هيئة الأوراق المالية بتخصيص ما يقارب ٣،٣ مليون دينار لمستثمرين كويتيين يرغبون بالمساهمة في زيادة رأس المال بما لا يتعارض مع قرار مجلس الوزراء الموقر بأن لا تتجاوز مساهمة الجانب الكويتي لأكثر من ٦٠٪، وسيتم استخدام هذا التخصيص في جدولة التسهيلات البنكية المستحقة لأحد البنوك المحلية بسداد معظم تلك المستحقات وجدولة الباقي على عدة سنوات نظراً للظروف الاقتصادية الراهنة والمتوقع استمرارها هذه السنة.

لكن لو نظرنا إلى الانجازات التي تحققت خلال عام ٢٠٠٩م فهي استكمال زيادة أسطول الشركة من الشاحنات التي بدأت عام ٢٠٠٨م ليصل مجموعها من ٧٦ شاحنة في نهاية عام ٢٠٠٨ إلى قرابة ٨٨ شاحنة، بالإضافة إلى تحديث عدد مهم من الأسطول القديم، لكن الأثر السلبي للتراجع الاقتصادي في مختلف القطاعات وخاصة قطاع النقل البري قد أدى إلى انخفاض معدل إنتاجية الشاحنات بأكثر من ٣٥٪، إضافة إلى أن اشتداد المنافسة بين شركات النقل نتيجة لتراجع قطاع النقل قد أدى إلى انخفاض أسعار النقل مما أدى إلى تراجع ربحية نشاط النقل بأكثر من ٥٠٪، أما أثر تراجع الاقتصاد في مختلف القطاعات فقد أدى إلى انخفاض صافي نتائج العمليات التشغيلية الأخرى للشركة بأكثر من ٢٥٪، مما أدى إلى تراجع مجمل الأرباح التشغيلية من قرابة ٩٨٩ ألف دينار إلى حوالي ٦١٢ ألف دينار.

وفيما يلي موجز للتغيرات الجوهرية لمركز الشركة المالي خلال العام ٢٠٠٩م مقارنة بالعام ٢٠٠٨م:

- انخفضت الموجودات المتداولة بنسبة ٤٥٪ بواقع (١,٥) مليون دينار نتيجة لانخفاض الذمم المدينة بمبلغ (٨٩٧) ألف دينار وانخفاض النقد لدى الشركة بمبلغ (٦١٤) ألف دينار.
- أما حقوق المساهمين فقط انخفضت بنسبة ١٢٪ بواقع (٩٢٨) ألف دينار، وهي تمثل خسارة السنة الحالية ٢٠٠٩م.
- أما في جانب المطلوبات فقد زاد مجموع الالتزامات غير المتداولة بمبلغ (١١٢) ألف دينار أي بنسبة ٦٪ نتيجة لشراء الشاحنات والمقطورات المشار إليها سابقاً، كما انخفضت الالتزامات المتداولة بنسبة

٧٪ بواقع (٥٦٢) ألف دينار نتيجة لسداد جزء من التسهيلات البنكية من صافي التدفقات النقدية من عمليات الشركة.

وقد تراجعت نتائج أعمال الشركة للسنة الحالية ٢٠٠٩م قياساً بسنة ٢٠٠٨م من خسارة (١٩١) ألف دينار إلى خسارة (٩٣٨) ألف دينار، للأسباب التالية:

١. تراجع مجمل الربح من العمليات التشغيلية بمقدار (٢٧٧) ألف دينار، للأسباب المذكورة سابقاً.
٢. ارتفاع المصاريف الإدارية العمومية حوالي (١٠٠) ألف دينار لتحمل الشركة لحصتها من مصاريف عطاء ائتلاف ميناء العقبة والبالغ (١٥٧) ألف دينار والتي كانت جزءاً منه وقد تم الغاؤه من قبل شركة تطوير العقبة رغم وصول المفاوضات إلى مراحلها النهائية مع هذا الائتلاف والذي اختير كائتلاف مفضل لهذا المشروع الاستراتيجي للشركة. مع العلم بأن الائتلاف قد بدأ بإجراءات مطالبته شركة تطوير العقبة بكامل المصاريف التي تكبدها لهذا المشروع وفق شروط وثيقة العطاء.
٣. ارتفعت مصاريف التمويل حوالي (٢٢٠) ألف دينار حيث بلغت (٨٦١) ألف دينار لسنة ٢٠٠٩م، منها أكثر من ٥٠٠ ألف دينار تخص التسهيلات البنكية التي كان من المخطط سدادها نهائياً من حصيلة الاكتتاب الخاص خلال السنة.

أما أما فيما يتعلق بالتجاوزات المالية والإدارية التي تمت في عهد الإدارة السابقة للشركة الموحدة والتي تم التطرق إليها في اجتماع الهيئة العامة السابق، فإن تلك القضية قيد التحقيق لدى المدعي العام، ونعدكم بالاستمرار في متابعة جميع الإجراءات القانونية اللازمة بهذا الخصوص تحقيقاً للعدالة وانصياً لأحكام القانون حتى يتم تحصيل حقوق الشركة.

أسأل الله أن يوفقنا هذه السنة إلى تحقيق أداء أفضل يحقق تطلعاتنا للسنوات القادمة.

رئيس مجلس الإدارة

م. سعيد اسماعيل دشتي

تقرير مجلس الإدارة

(١) أنشطة الشركة الرئيسية

أ- بيان نشاط الشركة الرئيسي.

- تعمل الشركة في مجال نقل المواد والبضائع بأنواعها وهي النفط الخام، والنفوسفات، والبضائع، والتموين، والحاويات.
- تقوم الشركة بإدارة وتنظيم وتنفيذ عطاءات النقل وهي حالياً تقوم بإدارة وتنظيم عطاء نقل النفط الخام من العقبة إلى مصفاة البترول في الزرقاء لحساب مصفاة البترول الاردنية. وتم التعاقد مع شركة مصفاة البترول لإدارة وتنظيم هذا العطاء لنهاية ٢٠/٠٦/٢٠١٠.
- تمتلك الشركة مجمع خدمات الشاحنات بمساحة (١٠١٨) دونم في منطقة الراشدية، وتقوم بتأجير محلات صيانة ومحلات تجارية، كما تقوم بتقديم خدمات مبيت الشاحنات المؤقت، تمتلك الشركة مجمع للشاحنات على أرض مستأجرة من مؤسسة المناطق الحرة في المنطقة الحرة بالزرقاء وتقدم خدمات تأجير المكاتب وتوفير خدمات تنظيم دور دخول الشاحنات للمنطقة الحرة وخدمات المبيت المؤقت للشاحنات.

ب- أماكن الشركة الجغرافية وعدد الموظفين في كل منها.

مقرات الشركة	العنوان	عدد الموظفين
المقر الرئيسي - الإدارة العامة	شارع المطار - القسطل ص ب ٩٢٥٢١٨ / عمان ١١١٩٠	١٠ موظفاً
فرع مجمع الراشدية	مجمع الشاحنات، الراشدية / العقبة	٢٤ موظفاً
فرع المنطقة الحرة	المنطقة الحرة، الزرقاء	٤ موظفين
مركز الصيانة	القسطل - عمان	٢٣ موظفاً و ٧٤ سائقاً
موقع تجمع صهاريج النفط للتفريغ	شويعر - الزرقاء	٩ موظفين
إجمالي عدد الموظفين		١٥٤ موظفاً

ج- حجم الاستثمار الرأسمالي للشركة

١٤.٧٥١.٧٢٤ دينار.

(٢) الشركات التابعة للشركة

لا يوجد للشركة شركات تابعة.

(٣) أ- أسماء أعضاء مجلس الإدارة ونبذة تعريفية عن كل واحد منهم

اسم عضو مجلس الإدارة	سعيد اسماعيل علي دشتي
المنصب	رئيس مجلس الإدارة
تاريخ العضوية	٢٠٠٧/٠٧/١٥ م
تاريخ الميلاد	١٩٥٦/١٠/١٥ م
الشهادات العلمية وسنة التخرج	• بكالوريوس هندسة ميكانيكية - USA
الخبرات العملية	• رئيس مجلس إدارة مجموعة شركات KGL - الكويت من ٢٠٠٧ حتى تاريخه. • رئيس الإتحاد الكويتي للنقل البري - الكويت من ٢٠٠٤/١/٢٧ حتى تاريخه.

اسم عضو مجلس الإدارة	عواد ذياب عبيدالله المعاينة
المنصب	نائب رئيس مجلس الإدارة
تاريخ العضوية	٢٠٠٤/٠٩/٢٠ م
تاريخ الميلاد	١٩٤٦/٠١/٠١ م
الشهادات العلمية وسنة التخرج	• بكالوريوس علوم إدارية وعسكرية - العراق ١٩٨٢ • ماجستير علوم إدارية وعسكرية - USA ١٩٨٩ • ماجستير إدارة عامة - USA ١٩٩٠
الخبرات العملية	• مدير عام مؤسسة الموانئ الأردنية - العقبة من ٢٠٠٤ حتى تاريخه • مساعد رئيس هيئة أركان الجيش العربي من ١٩٩٩ حتى ٢٠٠٠ • تدرج في الرتب العسكرية المختلفة في الجيش العربي من ١٩٦٥ حتى ٢٠٠٠

اسم عضو مجلس الإدارة	ماريا لازاريفيا
المنصب	عضو مجلس الإدارة
تاريخ العضوية	٢٠٠٧/٠٧/١٥ م
تاريخ الميلاد	١٩٧٣/٥/٢٨ م
الشهادات العلمية وسنة التخرج	<ul style="list-style-type: none"> ٠ بكالوريوس من جامعة ام اس يو- روسيا في أبحاث السوق والتسويق .١٩٩٤ ٠ ماجستير إدارة أعمال/إدارة استراتيجية وتمويل - كلية وارثون للتجارة، جامعة بنسلفانيا- الولايات المتحدة الأمريكية مايو ٢٠٠٣
الخبرات العملية	<ul style="list-style-type: none"> ٠ العضو المنتدب في شركة كي جي إل للاستثمار - الكويت من ٢٠٠٦ حتى تاريخه. ٠ نائب رئيس مجلس إدارة في شركة كي جي إل للبتروول - الكويت من ٢٠٠٦ حتى تاريخه. ٠ رئيس تطوير الأعمال في شركة رابطة الكويت والخليج للنقل - الكويت من ٢٠٠٤ حتى ٢٠٠٦ ٠ عضو منتدب في مجموعة تشيشاير انك - الولايات المتحدة الأمريكية من ١٩٩٨ حتى ٢٠٠٤. ٠ مديرة تطوير الأعمال في مجموعة كريدتانسلات المصرفية - النمسا من ١٩٩٦ حتى ١٩٩٨.

اسم عضو مجلس الإدارة	د. محمود حمد سلامة العبدلات
المنصب	عضو مجلس الإدارة
تاريخ العضوية	٢٦/٠٧/٢٠٠٧ م
تاريخ الميلاد	٠٥/١٠/١٩٥٠
الشهادات العلمية وسنة التخرج	<ul style="list-style-type: none"> ١٩٧٣ • بكالوريوس إدارة أعمال - سوريا ١٩٨٠ • دبلوم تخطيط وتطوير النقل - UK ١٩٨٦ • ماجستير في إدارة الطيران - USA ٢٠٠٣ • دكتوراه في ادارة وتطوير النقل - السودان
الخبرات العملية	<ul style="list-style-type: none"> • الأمين العام للاتحاد العربي للنقل البري - الأردن من ١٩٩٨ حتى تاريخه • مستشار وزير النقل - الأردن من ١٩٩٥ حتى ١٩٩٨ • نائب مدير عام مطار الملكة علياء الدولي - الأردن من ١٩٨٨ حتى ١٩٩٥ • المدير الإداري في سلطة الطيران المدني - الأردن من ١٩٨٣ حتى ١٩٨٥ • مدير الشؤون الدولية في الخطوط الملكية الأردنية - الأردن من ١٩٨٠ حتى ١٩٨٣

اسم عضو مجلس الإدارة	غسان حنا فيليب فركوح
المنصب	عضو مجلس الإدارة
تاريخ العضوية	٢٠٠٤/٠١/٢٠ م
تاريخ الميلاد	١٩٥٨/٠٦/٢٧ م
الشهادات العلمية وسنة التخرج	بكالوريوس هندسة مدنية - USA ١٩٨٢
الخبرات العملية	<ul style="list-style-type: none"> • عضو مجلس إدارة شركة النقل البري العراقية الأردنية- تحت التصفية من ٢٠٠٨ حتى تاريخه • مدير عام شركة النقل البري العراقية الأردنية - الأردن من ٢٠٠٤ حتى ٢٠٠٨ • عضو مجلس إدارة هيئة تنظيم النقل العام - الأردن من ٢٠٠١ حتى ٢٠٠٥ • محاضر في مجال السلامة العامة - الأردن من ١٩٩٥ حتى ٢٠٠٤ • مؤسس ومدير عام مركز الإقبال للسلامة - الأردن من ١٩٩٣ حتى ٢٠٠٤ • دائرة البنية التحتية في وزارة التخطيط - الأردن من ١٩٩٠ حتى ١٩٩٣ • المركز الوطني للمعلومات في وزارة التخطيط - الأردن من ١٩٨٧ حتى ١٩٩٠ • مهندس مدني في شركة الضفاف للتعهيدات العامة - الأردن من ١٩٨٥ حتى ١٩٨٦ • مهندس موقع في سلاح الهندسة الملكي في القوات المسلحة - الأردن من ١٩٨٣ حتى ١٩٨٥

ب. أسماء وأشخاص الإدارة العليا ونبذة تعريفية عن كل واحد منهم

اسم الشخص من الإدارة العليا	محمد يونس علي شعبان
المنصب	الرئيس التنفيذي والمدير العام
تاريخ التعيين	٢٠٠٧/٠٧/١٥ م
تاريخ الميلاد	١٩٧٤/١٠/٠٣
المشهادات العلمية وسنة التخرج	٠ بكالوريوس إدارة عامة - الأردن ١٩٩٦
الخبرات العملية	<ul style="list-style-type: none"> ٠ نائب المدير العام في شركة قعوار للنقل والتراخيص - الأردن من ٢٠٠٦ حتى ٢٠٠٧ ٠ مدير عام شركة ميكو للخدمات اللوجستية - الامارات من ٢٠٠٣ حتى ٢٠٠٦ ٠ مدير مشاريع في شركة ساجا الشرق للنقل والخدمات اللوجستية - الامارات من ٢٠٠٤ حتى ٢٠٠٦ ٠ مدير الشحن والتخليص في شركة أمين قعوار وأولاده - الأردن من ٢٠٠٣ حتى ٢٠٠٠ ٠ مساعد مدير المشاركة البحرية في شركة أمين قعوار وأولاده - الأردن من ١٩٩٩ حتى ٢٠٠٠ ٠ مسؤول تسويق في شركة أمين قعوار وأولاده - الأردن من ١٩٩٨ حتى ١٩٩٩

اسم الشخص من الإدارة العليا	محمد مصطفي محمد العامودي
المنصب	الرئيس التنفيذي للشؤون المالية
تاريخ التعيين	٢٠٠٧/٠٦/٠٥ م
تاريخ الميلاد	١٩٧١/٠٥/٠١
الشهادات العلمية وسنة التخرج	<ul style="list-style-type: none"> ١٩٩٣ بكالوريوس محاسبة - الأردن ١٩٩٦ شهادة محاسب قانوني - USA ٢٠٠٥ ماجستير إدارة أعمال - UK
الخبرات العملية	<ul style="list-style-type: none"> ٠ خبير مالي وإداري بالهيئة القطرية للأعمال الخيرية - قطر من ٢٠٠٤ حتى ٢٠٠٧ ٠ استشاري رئيسي في ديلويت آند توش - قطر من ٢٠٠٣ حتى ٢٠٠٤ ٠ مدير مالي في شركة تأجير الآلات وتجارة المعدات - السعودية من ٢٠٠٣ حتى ٢٠٠٠ ٠ محلل مالي في شركة 3COM Corp. - USA من ١٩٩٨ حتى ٢٠٠٠ ٠ محاسب رئيسي في شركة US Robotics Co. - USA من ١٩٩٧ حتى ١٩٩٨ ٠ محاسب في شركة Direct Export Co. - USA من ١٩٩٤ حتى ١٩٩٦

(٤) أسماء كبار مالكي الأسهم وعدد الأسهم المملوكة لكل منهم مقارنة مع السنة السابقة.

الرقم	الاسم	عدد الأسهم كما في ٢٠٠٩/١٢/٣١	النسبة	عدد الأسهم كما في ٢٠٠٨/١٢/٣١	النسبة
١٤٠٨١٥٠٥٩١	شركة كي جي ال للاستثمار	٢.١٣٥.٦٤٥	%٢٢,٨	٢.١٣٥.٦٤٥	%٢٢,٨
١١٨٤٣٩٨٩٣٩	شركة تطوير العقبة المساهمة الخاصة المحدودة	٨٦٨.١١٥	%١٣,٣	٨٦٨.١١٥	%١٣,٣
١٥٤٢٢٣٢٨٩٣	شركة النقل البري العراقية الأردنية	٤٥١.٥٩٠	%٦,٩	٤٥١.٥٩٠	%٦,٩
١٦٦٢٣٦٣٢٣٧	شركة الأوسط الأولى القابضة	٣٢٥.٠٠٠	%٥	٣٢٥.٠٠٠	%٥
١٦٧٠٣٥٧١٤٩	شركة الشرق الأوسط للساطة المالية	٢٩٣.٠٠٠	%٤,٥	٢٩٣.٠٠٠	%٤,٥
٢٠٠٠٣٤٤٤٩٢	سارة ناصر محمد الديك	٢٨٣.٤٣٦	%٤,٣	-	-
٣٩	شركة الايمان للاستثمارات المالية	١٤٤.٩٦٧	%٢,٢	٦٧.٤٦٩	%١

(٥) الوضع التنافسي للشركة ضمن قطاع نشاطها.

- تتنافس الشركة مع عدة شركات تعمل في نفس مجالها سواء في مجال النقل أو خدمات النقل، وتسعى الشركة من خلال الخبرة التي تتمتع بها إدارتها وشريكها الإستراتيجي (شركة KGL الكويتية) ومن خلال الإعتماد على حسن توظيف رأسمالها البشري واستغلال الزيادة في رأسمال الشركة الى الحصول على الفرص الإستثمارية المربحة ومحاولة تخفيض تكاليف تشغيلها مما يساعد على منافسة الشركات الأخرى والتي تعمل في نفس مجالها.
- لا يوجد تنافس حقيقي على نشاط الشركة في إدارة وتنظيم عطاء نقل النفط الخام من العقبة إلى الزرقاء نظراً لتمتع الشركة بكافة الامكانيات والمرافق والعمالة اللازمة لتنفيذ هذا العطاء دون غيرها.
- لا يوجد حالياً احصائيات دقيقة عن حجم السوق المحلي في قطاع النقل إلا أن التقديرات لحصة الشركة في السوق المحلي لقطاع النقل تبلغ قرابة (٥%) من إجمالي حجم سوق النقل الداخلي.

(٦) درجة الاعتماد على موردين محددین أو عملاء رئيسيين محلياً و خارجياً .

- لا يوجد اعتماد على موردين محددین محلياً و خارجياً يشكلون ١٠٪ فأكثر من إجمالي المشتريات.
- فيما يلي قائمة العملاء الرئيسيين الذين يشكلون ١٠٪ فأكثر من إجمالي الإيرادات:

الرقم	اسم العميل	نسبة التعامل من إجمالي الإيرادات
١	شركة المقايضة للنقل والاستثمار	لا تقل عن ١٠٪

(٧) الحماية الحكومية أو الامتيازات التي تتمتع بها الشركة أو أي من منتجاتها بموجب القوانين و الأنظمة أو غيرها.

- لا يوجد أي حماية حكومية أو امتيازات تتمتع بها الشركة أو أي من منتجاتها بموجب القوانين والأنظمة أو غيرها.
- لا يوجد أي براءات اختراع أو حقوق امتياز حصلت الشركة عليها.

(٨) القرارات الصادرة عن الحكومة أو المنظمات الدولية أو غيرها التي لها اثر مادي على عمل الشركة أو منتجاتها أو قدرتها التنافسية.

- لا يوجد أي قرارات صادرة عن الحكومة أو المنظمات الدولية أو غيرها لها أثر مادي على عمل الشركة أو منتجاتها أو قدرتها التنافسية.
- لا تقوم الشركة حالياً بتطبيق معايير الجودة الدولية، لكنها تتطلع إلى الحصول على شهادة الجودة العالمية (الأيزو) خلال العام التالي.

ب- عدد موظفي الشركة و فئات مؤهلاتهم.

المؤهل العلمي	عدد موظفي الشركة
دكتوراه	-
ماجستير	١
دبلوم عالي	-
بكالوريوس	٨
دبلوم	٩
ثانوية عامة	٢٩
دون الثانوية العامة	١٠٧
إجمالي عدد الموظفين	١٥٤

ج- برامج التأهيل والتدريب لموظفي الشركة.

الرقم	اسم الدورة	عدد الموظفين
١	الجوانب القانونية التطبيقية في أنظمة الموارد البشرية وشؤون الموظفين	١
٢	Finance for the non-Financial Managers	١

(١٠) المخاطر التي تتعرض لها الشركة لها.

لا يوجد مخاطر من الممكن أن تتعرض لها الشركة خلال السنة المالية اللاحقة ولها تأثير مادي عليها.

(١١) الانجازات التي حققتها الشركة خلال السنة المالية.

- تمكنت الشركة من المحافظة على عملائها وتنويع خدمات النقل المقدمة لهم (بضائع، تموين، فوسفات، حاويات.... الخ) رغم المنافسة الشديدة الناجمة عن التراجع الاقتصادي العام في معظم القطاعات وخاصة قطاع النقل. كما استطاعت الشركة المحافظة على جزء كبير من حصتها السوقية في قطاع النقل وتنظيم عطاءات النقل.
- تم استكمال تمويل زيادة أسطول الشركة إلى ٨٨ شاحنة وتحديث جزء مهم من أسطولها القديم.
- تم المحافظة على عطاء إدارة وتنظيم نقل النفط الخام لحساب شركة مصفاة البترول الأردنية وتمديده حتى منتصف العام المقبل.
- تم تسوية وضع ضريبة الدخل وضريبة التوزيع لشركة خدمات النقل التخصصي التي اندمجت في الشركة الموحدة للنقل والخدمات اللوجستية في عام ٢٠٠٦ عن السنوات (١٩٩٩ وحتى ٢٠٠٥).
- بالإضافة إلى تسوية الوضع الضريبي للشركة الموحدة حتى عام ٢٠٠٦م محققة وفراً ضريبياً كبيراً.

(١٢) الأثر المالي لعمليات ذات طبيعة غير متكررة حدثت خلال السنة المالية ولا تدخل ضمن نشاط الشركة الرئيسي.

المبلغ	نوع الأثر	بيان العملية
٤,٨١٣ دينار	زيادة الأرباح	أرباح بيع ممتلكات ومعدات
٩٩,٣٥٤ دينار	تخفيض المصاريف	موجودات ضريبية دخل مؤجلة

(١٣) السلسلة الزمنية للأرباح والخسائر المحققة على الأرباح الموزعة منها في حقوق المساهمين.

٢٠٠٥	٢٠٠٦	٢٠٠٧	٢٠٠٨	٢٠٠٩	البيان
٣٥٠,٤٢٨	(٩٢٣,٤٨٨)	(٢,٤٢٩,١٥٠)	(١٩١,١٦٠)	(٩٣٨,٧١٢)	الأرباح أو (الخسائر المحققة)
-	-	-	-	-	الأرباح الموزعة
١٣,٧٠٩,٢٤٤	١١,٧٢٩,٤١٧	٧,٨٣٨,٧٩٤	٧,٦٤٧,٦٣٤	٦,٧٢٨,٩٢٢	صافي حقوق المساهمين
١,٦٥	١,٠١	١,٣٤	٠,٨٣٠	٠,٩١٠	أسعار الأوراق المالية

(١٤) تحليل المركز المالي للشركة ونتائج أعمالها خلال السنة المالية.

الرقم	النسب المالية	٢٠٠٩	٢٠٠٨
١	نسبة السيولة	٠,٢٣ مرة	٠,٣٩ مرة
٢	نسبة الديون إلى إجمالي الموجودات	٦٠٪	٥٨٪
٣	نسبة الإيرادات إلى الموجودات غير المتداولة	٢٥٪	٢٥٪
٤	نسبة الإيرادات إلى الذمم المدينة	٢,٦	١,٦
٥	القيمة الدفترية للسهم	١,٠٣ دينار/للسهم	١,١٧ دينار/للسهم
٦	صافي خسارة السنة إلى رأس المال	(١٤,٤)٪ للسهم	(٣)٪ للسهم
٧	صافي الخسارة إلى حقوق المساهمين	(١٣,٩)٪	(٢٠,٥)٪

(١٥) التطورات المستقبلية الهامة والخطة المستقبلية لسنة قادمة على الأقل.

- زيادة رأسمال الشركة وجدولة التسهيلات البنكية المستحقة.
- الاستمرار في تحديث أسطول الشركة القديم، وزيادة عدد العملاء.
- سداد كافة التزامات الشركة المتراكمة والناجمة عن أدائها التشغيلي للسنة السابقة.
- الحفاظ على إدارة وتنظيم عطاء نقل النفط الخام من العقبة إلى الزرقاء لحساب شركة مصفاة البترول المساهمة العامة المحدودة.
- انتقال الإدارة العامة إلى القسطل لتكون قرب مركز عمليات الشركة والعمل على تطوير مركز صيانة متكامل يفي بأغراض الشركة.
- الاستمرار في تطوير البنية التحتية لنظم المعلومات وتطوير البرامج الحالية وفق احتياجات الشركة.

(١٦) مقارنة أتعاب التدقيق للشركة والشركات التابعة ومقدار أي أتعاب عن خدمات أخرى تلقاها المدقق أو مستحقة له.

تبلغ أتعاب مدقق حسابات الشركة السادة المهنيون العرب لتدقيق الحسابات عن السنة الحالية مبلغ ٨.٧٠٠ دينار، ويبلغ المستحق منها مبلغ ٦.١٢٠ دينار.

(١٧) أ- عدد الأوراق المالية المملوكة من قبل أعضاء مجلس الإدارة.

الرقم	الإسم	المنصب	الجنسية	عدد الأسهم كما في		عدد الأسهم المملوكة من قبل الشركات المسيطر عليها من قبل أي منهم
				٢٠٠٨/١٢/٣١	٢٠٠٩/١٢/٣١	
١	شركة كي جي ال للاستثمار	رئيس مجلس	الكويتية	٢.١٣٥.٦٤٥	٢.١٣٥.٦٤٥	-
	سعيد اسماعيل علي دشتي	الإدارة	الكويتية	-	-	-
٢	مؤسسة الموائئ	نائب رئيس	الأردنية	٥.٠٠٠	٥.٠٠٠	-
	عواد ذياب عبيدالله المعاينة	المجلس	الأردنية	-	-	-
٣	شركة النقل البري العراقية	عضو	عربية	٤٥١.٥٩٠	٤٥١.٥٩٠	-
	الأردنية		مشتركة	-	-	-
	غسان حنا فيليب فركوح		الأردنية	١٢.٦٤٤	٥.٠٠٠	-
٤	ماريا لازاريفا	عضو	الروسية	٦.٠٠٠	٦.٠٠٠	-
٥	د. محمود حمد سلامة العبدلات	عضو	الأردنية	١٠.٠٠٠	١٠.٠٠٠	-

ب- عدد الأوراق المالية المملوكة من قبل أشخاص الإدارة العليا التنفيذية.

الرقم	الإسم	المنصب	الجنسية	عدد الأسهم كما في		الشركات المسيطر عليها من قبل أي منهم
				٢٠٠٨/١٢/٣١	٢٠٠٩/١٢/٣١	
١	محمد يونس علي شعبان	الرئيس التنفيذي والمدير العام	الأردنية	-	-	-
٢	محمد مصطفى محمد العامودي	الرئيس التنفيذي للشؤون المالية	الأردنية	-	-	-

ج- عدد الأوراق المالية المملوكة لأقارب أعضاء مجلس الإدارة وأقارب أشخاص الإدارة العليا التنفيذية.
لا يمتلك أي من أقارب أعضاء مجلس الإدارة أو أقارب الإدارة العليا التنفيذية (الزوجة والأولاد القصر)
أي أوراق مالية في الشركة أو في شركات مسيطر عليها من قبل أي منهم.

(١٨) أ - المزايا و المكافآت التي يتمتع بها كل من رئيس و أعضاء المجلس.

الرقم	الإسم	المنصب	بدل حضور جلسات	بدل تنقلات وإقامة	اجمالي المزايا السنتوية
1	سعيد اسماعيل علي دشتي	رئيس المجلس	-	-	-
٢	عواد ذياب عبيدالله المعاينة	نائب رئيس المجلس	٦.٠٠٠	-	-
٣	غسان حنا فيليب فركوح	عضو مجلس إدارة	٦.٠٠٠	-	-
٤	ماريا لازاريفا	عضو مجلس إدارة	-	-	-
٥	د. محمود حمد سلامة العبدلات	عضو مجلس إدارة	٦.٠٠٠	-	-

علما انه تم عقد ستة اجتماعات مجلس إدارة خلال سنة ٢٠٠٩.

ب - المزايا والمكافآت التي يتمتع بها أشخاص الإدارة العليا التنفيذية .

الرقم	الإسم	المنصب	الرواتب السنوية الاجمالية	مزايا عينية	بدل حضور جلسات	اجمالي المزايا السنوية
١	محمد بونس علي شعبان	الرئيس التنفيذي والمدير العام	٩١,٨٣٠	تأمين صحي شامل، وسيارة	١,٥٠٠	٩٣,٣٣٠
٢	محمد مصطفى محمد العامودي	الرئيس التنفيذي للشؤون المالية	٦٥,٣٤٥	تأمين صحي شامل	١,٥٠٠	٦٦,٨٤٥

(١٩) التبرعات والمنح التي دفعتها الشركة خلال السنة المالية .

لا يوجد تبرعات ومنح دفعتها الشركة خلال السنة المالية.

(٢٠) العقود و المشاريع و الارتباطات التي عقدتها الشركة المصدرة مع الشركات التابعة أو الشقيقة أو الحليفة أو رئيس مجلس الإدارة أو أعضاء المجلس أو المدير العام أو أي موظف في الشركة أو أقاربهم.

- قامت شركة (KGL للاستثمار) عضو مجلس الإدارة بتحويل مبلغ ٢٠,٠٠٠ دينار لصالح الشركة لتمويل عملياتها.
- بلغت الرواتب والمكافآت والمنافع المدفوعة لأعضاء مجلس الإدارة والإدارة التنفيذية العليا ما مجموعه ١٧٨,١٧٥ دينار للسنة المنتهية في ٣١ كانون الأول ٢٠٠٩.
- تتحمل الشركة مبلغ ١٥٧,٣١٧ دينار حصتها من مصاريف دخول ائتلاف بوابة العقبة بقيادة شركة (KGL للاستثمار) وفق الاتفاقية المبرمة بينهما.

(٢١) أ - مساهمة الشركة في حماية البيئة .

بدأت الشركة وبشكل دوري في عمليات النظافة وجمع مخلفات الشاحنات في مجمع الشاحنات بالراشدية والبالغ مساحته ١٠,٠١٨ دونم بالتعاون مع متصرفية لواء القويرة ومؤسسات الحكومة ذات العلاقة.

- ب- مساهمة الشركة في خدمة المجتمع المحلي .
لا يوجد مساهمة للشركة في خدمة المجتمع المحلي.

**البيانات المالية السنوية للشركة للسنة المنتهية
في ٣١ كانون أول ٢٠٠٩ م**

الشركة الموحدة للنقل والخدمات اللوجستية المساهمة العامة المحدودة
الميزانية العامة كما في ٣١ كانون الأول ٢٠٠٩
(بالدينار الأردني)

٢٠٠٨	٢٠٠٩	إيضاح	الموجودات
			موجودات غير متداولة
١٠,٠٤٢,٩٧٣	٩,٨١٧,٣٢٣	٣	استثمارات عقارية، بالصافي
٤,٦٥٠,٧٧٣	٤,٩٣٤,٤٠١	٤	ممتلكات ومعدات، بالصافي
	٩٩,٣٥٤	٢٢	موجودات ضريبية مؤجلة
١٤,٦٩٣,٧٤٦	١٤,٨٥١,٠٧٨		مجموع الموجودات غير المتداولة
			موجودات متداولة
٩٥,٤٦١	١٤١,٢٩٠		مخزون
٢,٢٦٨,٣١٢	١,٣٧٠,٨٩٧	٥	ذمم مدينة، بالصافي
٣٥٠,٤٤٢	٢٨٩,٨٤٨	٦	أرصدة مدينة أخرى
٦٥٣,٣٦٣	٣٩,٢٩٥	٧	النقد وما في حكمه
٣,٣٦٧,٥٧٨	١,٨٤١,٣٣٠		مجموع الموجودات المتداولة
١٨,٠٦١,٣٢٤	١٦,٦٩٢,٤٠٨		مجموع الموجودات
			المطلوبات وحقوق الملكية
		٨	حقوق الملكية
			(رأس المال المصرح به (٢٢ مليون دينار
٦,٥١١,٠٥٧	٦,٥٣١,٠٥٧		رأس المال المكتتب به والمدفوع
٨٩١,٥٥٠	٨٩١,٥٥٠		احتياطي إجباري
٢٤٥,٠٢٧			احتياطي اختياري
	(٦٩٣,٦٨٥)		خسائر متراكمة
٧,٦٤٧,٦٣٤	٦,٧٢٨,٩٢٢		صافي حقوق الملكية
			مطلوبات غير متداولة
١,٩٠٩,٢٦٦	٢,٠٢١,٥٣٢	٩	أقساط قرض تأجير تمويلي طويلة الأجل
			مطلوبات متداولة
٥,٦٦٧,٤٨٢	٤,٨٣٢,٩٨٤	١٠	تسهيلات بنكية
٢٦١,٣٤٣	٣٥٥,٤٥٩	٩	أقساط قرض تأجير تمويلي قصيرة الأجل
٢,٣١٨,٤٩٣	٢,٠٧٢,٩٩٢	١١	ذمم دائنة
	١٧٧,٣١٧	١٩	ذمم جهات ذات علاقة
٢٥٧,١٠٦	٥٠٢,٢٠٢	١٢	أرصدة دائنة أخرى
٨,٥٠٤,٤٢٤	٧,٩٤١,٩٥٤		مجموع المطلوبات المتداولة
١٠,٥١٣,٦٩٠	٩,٩٦٣,٤٨٦		مجموع المطلوبات
١٨,٠٦١,٣٢٤	١٦,٦٩٢,٤٠٨		مجموع المطلوبات وحقوق الملكية

الشركة الموحدة للنقل والخدمات اللوجستية المساهمة العامة المحدودة
قائمة الدخل
للسنة المنتهية في ٣١ كانون الأول ٢٠٠٩

٢٠٠٨	٢٠٠٩	إيضاح	
٣.٤٨١.٠٠٦	٣.٥٥١.٧٨٢	١٣	إيرادات تشغيلية
(٢.٤٩١.٨٨٣)	(٢.٩٣٩.٨٠٥)	١٤	مصاريف تشغيلية
٩٨٩.١٢٣	٦١١.٩٧٨		مجمّل الربح
(٧١٨.٤١٩)	(٨١٧.٠٠٦)	١٦	مصاريف إدارية وعمومية
(٦٤١.٧٩٥)	(٨٦٠.٩٥٣)		مصاريف تمويل
١٦.٠٩٣	-		أرباح بيع موجودات مالية
(٦٤.٦٦٨)	-		مخصص ذمم مشكوك في تحصيلها
٢٥.١٠٥	١.٤٠٥		صافي أرباح بيع ممتلكات ومعدات
٢٠٣.٤٠١	٢٦.٥١٠	١٧	صافي إيرادات أخرى
(١٩١.١٦٠)	(١.٠٣٨.٠٦٦)		خسارة السنة قبل الضريبة
-	٩٩.٣٥٤	٢١	ضريبة الدخل
(١٩١.١٦٠)	(٩٣٨.٧١٢)		خسارة السنة
(٠.٠٢٩)	(٠.١٤٤)	١٨	حصة السهم الأساسية والمخفضة من خسارة السنة

تشكل الإيضاحات المرفقة من ١ إلى ٢٤ جزءاً من هذه القوائم المالية

الشركة الموحدة للنقل والخدمات اللوجستية العامة المحدودة
قائمة التغيرات في حقوق الملكية
للسنة المنتهية في ٣١ كانون الاول ٢٠٠٩

المجموع	خسائر متراكمة	احتياطي فائض التقييم	احتياطي	إجمالي	رأس المال المدفوع	
٧.٦٤٧.٦٣٤			٢٤٥.٠٢٧	٨٩١.٥٥٠	٦.٥١١.٠٥٧	الرصيد كما في ٢٠٠٩/١/١
٢٠.٠٠٠					٢٠.٠٠٠	زيادة رأس المال
(٩٣٨.٧١٢)	(٩٣٨.٧١٢)					خسارة السنة
	٢٤٥.٠٢٧	(٢٤٥.٠٢٧)				تحويلات
٦.٧٧٨.٩٢٢	(٦٩٣.٦٨٥)			٨٩١.٥٥٠	٦.٥٣١.٠٥٧	الرصيد كما في ٢٠٠٩/١٢/٣١
٧.٨٣٨.٧٩٤	(٣.٠٣٣.٦١٥)	٣.٤٥٩.٨٠٢		٨٩١.٥٥٠	٦.٥١١.٠٥٧	الرصيد كما في ٢٠٠٨/١/١
(١٩١.١٦٠)	(١٩١.١٦٠)					خسارة السنة
	٣.٣١٤.٧٧٥	(٣.٤٥٩.٨٠٢)	٢٤٥.٠٢٧			تحويلات
٧.٦٤٧.٦٣٤			٢٤٥.٠٢٧	٨٩١.٥٥٠	٦.٥١١.٠٥٧	الرصيد كما في ٢٠٠٨/١٢/٣١

سيستخدم مجلس الإدارة بتوصية الهيئة العامة في اجتماعها الذي سيعقد خلال عام ٢٠١٠ بالواقعة على إفناء ما مجموعه ٢٤٥٠.٢٧ دينار من الخسائر المتراكمة للشركة كما في نهاية عام ٢٠٠٩ في رصيد الاحتياطي الاختياري. وافقت الهيئة العامة للمساهمين في اجتماعها الذي عقد بتاريخ ٢٠٠٩/٤/٣٠ على إفناء رصيد الخسائر المتراكمة للشركة التي احتياطي الاختياري. احتياطي فائض التقييم الناتج عن السمع وتحويل الرصيد المتبقي من احتياطي فائض التقييم بعد إفناء الخسائر المتراكمة التي احتياطي الاختياري.

تشكل الإيصاحات المرفقة من ١ إلى ٢٤ جزءاً من هذه القوائم المالية.

الشركة الموحدة للنقل والخدمات اللوجستية المساهمة العامة المحدودة
قائمة التدفقات النقدية
للسنة المنتهية في ٣١ كانون الاول ٢٠٠٩

٢٠٠٨	٢٠٠٩	
		التدفقات النقدية من عمليات التشغيل
(١٩١,١٦٠)	(١,٠٣٨,٠٦٦)	خسارة السنة قبل الضريبة
٤٣١,٣٧١	٦٤٣,٣٦٨	استهلاكات
٦٤,٦٦٨	-	مخصص ذمم مشكوك في تحصيلها
(٢٥,١٠٥)	(١,٤٠٥)	أرباح بيع ممتلكات ومعدات وإستثمارات عقارية
(١٦,٠٩٣)	-	أرباح بيع موجودات مالية متاحة للبيع
٦٤١,٧٩٥	٨٦٠,٩٥٣	مصاريف تمويل
		التغير في رأس المال العامل
١,٨٠٥,٧٥٨	٨٩٧,٤١٥	ذمم مدينة
(٨٠,٦٢١)	(٤٥,٨٢٩)	مخزون
٣٨,٥٩٩	-	موجودات مالية للمتاجرة
(١٣٢,٣٣٥)	٦٠,٥٩٤	أرصدة مدينة أخرى
١٦٧,٠٩٨	(٢٤٤,٥٠١)	ذمم دائنة
(٥٥٣,٨٩٤)	٢٤٥,٠٩٦	أرصدة دائنة أخرى
<u>٢,١٤٨,٩٨١</u>	<u>١,٣٧٧,٥٢٥</u>	صافي التدفقات النقدية من عمليات التشغيل
		التدفقات النقدية من عمليات الاستثمار
(٢,٥١٧,٢٨٣)	(٦٩٩,٨٤١)	صافي (شراء) بيع ممتلكات ومعدات واستثمارات عقارية
٦٢٠,٠٠٠	-	متحصلات من بيع ممتلكات محتفظ بها برسم البيع
<u>(١,٨٩٧,٢٨٣)</u>	<u>(٦٩٩,٨٤١)</u>	صافي التدفقات النقدية من عمليات الإستثمار
		التدفقات النقدية من عمليات التمويل
(٨١١,٢١٦)	(٨٣٤,٤٩٨)	تسهيلات بنكية
(٢٩٣,٨٦٦)	-	أوراق دفع وشيكات آجلة
٢,١٧٠,٦٠٩	٢٠٦,٣٨٢	أقساط قرض تأجير تمويلي
(٦٤١,٧٩٥)	(٨٦٠,٩٥٣)	مصاريف تمويل
-	١٧٧,٣١٧	ذمم جهات ذات علاقة
-	٢٠,٠٠٠	زيادة رأس المال
<u>٣٢٣,٧٣٢</u>	<u>(١,٢٩١,٧٥٢)</u>	صافي التدفقات النقدية من عمليات التمويل
٥٧٥,٤٣٠	(٦١٤,٠٦٨)	التغير في النقد وما في حكمه
٧٧,٩٣٣	٦٥٣,٣٦٣	النقد وما في حكمه في بداية السنة
<u>٦٥٣,٣٦٣</u>	<u>٣٩,٢٩٥</u>	النقد وما في حكمه في نهاية السنة

الشركة الموحدة للنقل والخدمات اللوجستية المساهمة العامة المحدودة
ايضاحات حول القوائم المالية
٣١ كانون الاول ٢٠٠٩

١. ملخص

بتاريخ ١٩٩٣/٩/٥ تمت الموافقة على تحويل كيان الشركة من شركة ذات مسؤولية محدودة إلى شركة مساهمة عامة محدودة بإسم الشركة الموحدة لتنظيم النقل البري وسجلت في سجل الشركات المساهمة العامة المحدودة تحت الرقم (٢٣٣) بتاريخ ١٩٩٣/٩/٥. كما تمت موافقة وزارة الصناعة والتجارة على دمج الشركة الموحدة لتنظيم النقل البري (م.ع.م) وشركة خدمات النقل التخصصي (ذ.م.م) اعتباراً من تاريخ ٢٠٠٦/١/٨ وقد تم تعديل إسم الشركة من الشركة الموحدة لتنظيم النقل البري إلى الشركة الموحدة للنقل والخدمات اللوجستية بتاريخ ٢٠٠٧/١٢/١٧. إن مركز تسجيل الشركة هو المملكة الأردنية الهاشمية، ومن أهم غاياتها القيام بجميع عمليات النقل البري والبحري للركاب والبضائع والمواد بمختلف أنواعها سواء داخل المملكة أو خارجها، وتقديم كافة خدمات النقل والتخليص الجمركي والإدارة اللوجستية. تم إقرار البيانات المالية المرفقة من قبل مجلس إدارة الشركة في جلسته المنعقدة بتاريخ ٢٠١٠/٠٢/١٤، وتتطلب هذه البيانات المالية موافقة الهيئة العامة للمساهمين.

٢. ملخص لأهم السياسات المحاسبية

أسس إعداد البيانات المالية

تم إعداد البيانات المالية للشركة وفقاً للمعايير الصادرة عن مجلس معايير المحاسبة الدولية والتفسيرات الصادرة عن لجنة تفسيرات التقارير المالية الدولية المنبثقة عن مجلس معايير المحاسبة الدولية. تم إعداد البيانات المالية وفقاً لمبدأ التكلفة التاريخية. إن الدينار الأردني هو عملة إظهار البيانات المالية والذي يمثل العملة الرئيسية للشركة.

تطبيق معايير التقارير المالية الدولية الجديدة والمعدلة :

إن السياسات المحاسبية المتبعة للفترة الحالية متماثلة مع السياسات التي تم اتباعها في الفترة السابقة، علماً بأن الشركة قامت خلال العام بتطبيق المعايير الجديدة والمعدلة وتفسيراتها الصادرة عن مجلس معايير المحاسبة الدولية (IASB) التابعة لمجلس معايير المحاسبة الدولية التي أصبحت سارية المفعول اعتباراً من الأول من كانون الثاني ٢٠٠٩ على النحو التالي:

وفيما يلي ملخص لأهم المعايير التي تم إدخال تعديلات عليها وتواريخ تطبيق تلك التعديلات:

رقم المعيار	موضوع المعيار	موضوع التعديل
المعيار الدولي للتقارير المالية رقم (٧)	الأدوات المالية - الإفصاح	إفصاحات مكثفة على القيمة العادلة ومخاطر السيولة
المعيار الدولي للتقارير المالية رقم (٨)	القطاعات التشغيلية	إستبدال معيار المحاسبة الدولي رقم (١٤)
معيار المحاسبة الدولي رقم (١)	عرض البيانات المالية	فصل التغيرات في حقوق ملكية الأسهم عن التغيرات الأخرى في حقوق الملكية وإضافة بيان الدخل الشامل
معيار المحاسبة الدولي رقم (٢٣)	مصاريف الإقتراض	إلغاء خيار إثبات تكاليف التمويل للأصول المؤهلة كمصاريف فترة في بيان الدخل
معيار المحاسبة الدولي رقم (٤٠)	الإستثمارات العقارية	معالجة المشاريع تحت التنفيذ التي سيتم تصنيفها عند إنتهائها كإستثمارات عقارية ضمن هذا المعيار

إن تطبيق المعايير الجديدة والمعدلة وتفسيراتها لم ينتج عنه تأثير جوهري على المبالغ المالية للفترات المحاسبية الحالية والسابقة.

كما أصدر مجلس معايير المحاسبة الدولية عدداً من التعديلات على المعايير الدولية للتقارير المالية وعلى المعايير المحاسبية الدولية، وسيتم تطبيق هذه التعديلات بعد تاريخ ٢١ كانون الأول ٢٠٠٩، وتتوقع إدارة الشركة أن تطبيق هذه التعديلات في المستقبل لن يكون له أي تأثير جوهري على البيانات المالية للشركة.

وفيما يلي ملخص لأهم المعايير التي تم إدخال تعديلات عليها وتواريخ تطبيق تلك التعديلات:

رقم المعيار	موضوع المعيار	تاريخ التطبيق
المعيار الدولي للتقارير المالية رقم (٩)	الأدوات المالية	السنوات المالية التي تبدأ في كانون الثاني ٢٠١٢
معيار المحاسبة الدولي رقم (٢٤)	الإفصاح عن الجهات ذات العلاقة	السنوات المالية التي تبدأ في كانون الثاني ٢٠١١

استخدام التقديرات

إن إعداد البيانات المالية وتطبيق السياسات المحاسبية يتطلب من إدارة الشركة القيام ببعض التقديرات والاجتهادات التي تؤثر على البيانات المالية والإيضاحات المرفقة بها. إن تلك التقديرات تستند على فرضيات تخضع لدرجات متفاوتة من الدقة والتيقن، وعليه فإن النتائج الفعلية في المستقبل قد تختلف عن تقديرات الإدارة نتيجة التغير في أوضاع وظروف الفرضيات التي استندت عليها تلك التقديرات.

وفيما يلي أهم التقديرات التي تم استخدامها في إعداد البيانات المالية:

- تقوم الإدارة بإعادة تقدير الأعمار الإنتاجية للأصول الملموسة بشكل دوري لغايات احتساب الاستهلاكات السنوية اعتماداً على الحالة العامة لتلك الأصول وتقديرات الأعمار الإنتاجية المتوقعة في المستقبل، ويتم أخذ خسارة التدني (أن وجدت) في بيان الدخل الشامل.
- تقوم الإدارة بمراجعة دورية للموجودات المالية والتي تظهر بالكلفة لتقدير أي تدني في قيمتها ويتم أخذ هذا التدني في بيان الدخل الشامل للسنة.
- تقوم إدارة الشركة بتقدير قيمة مخصص الديون المشكوك في تحصيلها بعد الأخذ بالاعتبار قابلية تلك الذمم للتحصيل.
- تقوم إدارة الشركة بتقدير قيمة مخصص البضاعة بطيئة الحركة بحيث يكون هذا التقدير بناءً على أعمار البضاعة في المخازن.

النقد وما في حكمه

يمثل النقد وما في حكمه النقد في الصندوق ولدى البنوك والاستثمارات القابلة للتسييل إلى مبالغ محددة وباستحقاقات لا تتجاوز الثلاثة أشهر بحيث لا تتضمن مخاطر التغير في القيمة.

الذمم المدينة

تظهر الذمم المدينة بالكلفة بعد تنزيل مخصص الذمم المشكوك في تحصيلها، ويتم شطب الذمم في حال عدم إمكانية تحصيلها خصماً من المخصص المأخوذ لها ويضاف المحصل من الذمم التي تم شطبها إلى الإيرادات.

الذمم الدائنة والمبالغ المستحقة الدفع

يتم إثبات الذمم الدائنة والمبالغ مستحقة الدفع عند استلام البضائع والخدمات من قبل الشركة سواء تمت المطالبة بها من قبل المورد أو لم تتم.

الموجودات المالية للمتاجرة

يتم إثبات تلك الموجودات عند الشراء بالقيمة العادلة، ويعاد تقييمها في تاريخ البيانات المالية بالقيمة العادلة. يتم إثبات التغيرات في القيمة العادلة في بيان الدخل الشامل بما في ذلك التنبير في القيمة العادلة الناتج عن فروقات تحويل الموجودات المالية بالعملات الأجنبية.

تاريخ الاعتراف بالموجودات المالية

يتم الاعتراف بشراء وبيع الموجودات المالية في تاريخ المتاجرة (تاريخ التزام الشركة ببيع أو شراء الموجودات المالية).

التقاص

يتم إجراء تقاص بين الموجودات المالية والمطلوبات المالية وإظهار المبلغ الصافي في البيانات المالية عندما تتوفر الحقوق القانونية الملزمة لذلك وكذلك عندما يتم تسويتها على أساس التقاص أو يكون تحقق الموجودات وتسوية المطلوبات في نفس الوقت.

القيمة العادلة

تمثل أسعار الإغلاق في أسواق نشطة القيمة العادلة للموجودات المالية. في حال عدم توفر أسعار معلنة أو عدم وجود تداول نشط على بعض الموجودات المالية فإنه يتم تقدير قيمتها العادلة من خلال مقارنتها بالقيمة العادلة لأداة مالية مشابهة أو من خلال احتساب القيمة الحالية للتدفقات النقدية المستقبلية المتعلقة بها. في حال تعذر قياس القيمة العادلة للموجودات المالية بشكل يعتمد عليه فإنه يتم إظهارها بالتكلفة بعد تنزيل أي تدني في قيمتها.

التدني في قيمة الموجودات المالية

تقوم الشركة بمراجعة قيمة الموجودات المالية المثبتة في سجلات الشركة في تاريخ البيانات المالية لتحديد فيما إذا كانت هنالك مؤشرات تدل على وجود تدني في قيمتها. في حالة وجود مثل هذه المؤشرات فإنه يتم تقدير القيمة القابلة للاسترداد للموجودات من أجل تحديد خسارة التدني. في حال انخفاض القيمة القابلة للاسترداد عن صافي القيمة الدفترية المثبتة في سجلات الشركة، يتم إثبات قيمة الانخفاض في بيان الدخل الشامل.

عقود التأجير التمويلي

يتم رسملة الموجودات بموجب عقود التأجير التمويلي في البيانات المالية عندما تنتقل المخاطر والمنافع الرئيسية المتعلقة بالموجودات المستأجرة للشركة وذلك بالقيمة العادلة للموجودات المستأجرة أو صافي القيمة الحالية لدفعات الإيجار السنوية أيهما أقل. يتم استهلاك الموجودات المرسملة على مدى العمر الإنتاجي المتوقع لها أو مدة عقد الاستئجار أيهما أقصر.

المخزون وقطع الغيار

يتم تسعير قطع الغيار واللوازم بالتكلفة أو صافي القيمة البيعية أيهما أقل، ويتم تحديد الكلفة باستخدام متوسط سعر الكلفة المرجح.

عقود الإيجار التشغيلي

يتم تصنيف مصروف إيجار الموجودات التي تعود لجميع مخاطرها وعوائدها للمؤجر ضمن المصاريف في بيان الدخل خلال فترة الإيجار حسب أساس الاستحقاق.

الاستثمارات العقارية بالكلفة

تظهر الاستثمارات العقارية بالكلفة بعد تنزيل الاستهلاك المتراكم، ويتم استهلاكها على مدى العمر الإنتاجي المتوقع لها بنسبة 2٪ سنوياً ويتم تسجيل الإيرادات أو المصاريف التشغيلية لهذه الاستثمارات وأي تدني في قيمتها في بيان الدخل. يتم مراجعة العمر الافتراضي للاستثمارات العقارية بشكل دوري للتأكد من توافق طريقة ونسبة الاستهلاك مع المنفعة المستقبلية المتوقعة لها.

الممتلكات والمعدات

تظهر الممتلكات والمعدات بالكلفة بعد تنزيل الاستهلاك المتراكم، ويتم استهلاكها (باستثناء الأراضي) عندما تكون جاهزة للاستخدام بطريقة القسط الثابت على مدى العمر الإنتاجي المتوقع لها باستخدام النسب السنوية التالية:

(بعد طرح ٢٠٪ من التكلفة مقابل قيمة الخردة المتوقعة عند نهاية العمر الإنتاجي).	١٠ - ١٥٪	شاحنات ومقطورات
	١٥٪	مباني
	١٠ - ٢٠٪	ممتلكات أخرى

عندما يقل المبلغ الممكن استرداده لأي من الممتلكات والمعدات عن صافي قيمتها الدفترية فإنه يتم تخفيض قيمتها إلى القيمة الممكن استردادها وتسجل قيمة التدني في بيان الدخل الشامل يتم مراجعة العمر الإنتاجي المتوقع للممتلكات والمعدات في نهاية كل عام، وفي حال اختلاف العمر الإنتاجي المتوقع عما تم تقديره سابقاً، يتم استهلاك القيمة الدفترية المتبقية على العمر الإنتاجي المتبقي بعد إعادة التقدير اعتباراً من السنة التي تم فيها إعادة التقدير.

الممتلكات المحتفظ بها برسوم البيع

يتم قياس الأصول المصنفة كمحتفظ بها برسوم البيع بالقيمة الدفترية أو القيمة العادلة مطروحاً منها تكاليف البيع أيهما أقل ويتم إيقاف الاستهلاك على هذه الأصول، ويتم عرضها بشكل منفصل ضمن الميزانية.

المخصصات

يتم إثبات المخصصات عندما يترتب على الشركة التزامات نتيجة لأحداث سابقة وأنه من المحتمل قيام الشركة بدفع مبالغ نقدية لتسديد هذه الالتزامات. يتم مراجعة المخصصات بتاريخ البيانات المالية وتعديل قيمتها بناءً على آخر معلومات متوفرة لدى الشركة.

الإيرادات

يتم إثبات إيرادات الشاحنات عند تقديم خدمات النقل بموجب العقود والاتفاقيات والعطاءات المحالة على الشركة.

يتم تحقق إيرادات الفوائد على أساس زمني بحيث يعكس العائد الفعلي على الموجودات.

يتم تحقق توزيعات أرباح الاستثمارات عند إقرارها من قبل الهيئات العامة للشركات المستثمر بها.

يتم تحقق الإيرادات الأخرى وفقاً لمبدأ الاستحقاق.

العملات الأجنبية

يتم إثبات العمليات التي تتم بالعملات الأجنبية خلال السنة بأسعار الصرف السائدة في تاريخ إجراء تلك العمليات. يتم تحويل أرصدة الموجودات المالية والمطلوبات المالية بالعملة الأجنبية باستخدام أسعار الصرف السائدة في تاريخ البيانات المالية والمعلنة من البنك المركزي الأردني. يتم إثبات الأرباح والخسائر الناتجة عن تحويل الأرصدة بالعملات الأجنبية في بيان الدخل الشامل.

٣ - استثمارات عقارية. بالصادق

المجموع	بنية تحتية	مباني	أراضي	
				الكلفة:
١٠,٣٣٠,٤٢٧	٧٠٨,٢٩٠	٣,٥٤٢,٧٦٨	٦,٠٧٩,٣٦٩	الرصيد كما في ٢٠٠٩/١/١
(١٥٣,٦٩٤)	.	(١٥٣,٦٩٤)	.	إستبعادات
<u>١٠,١٧٦,٧٣٣</u>	<u>٧٠٨,٢٩٠</u>	<u>٣,٣٨٩,٠٧٤</u>	<u>٦,٠٧٩,٣٦٩</u>	الرصيد كما في ٢٠٠٩/١٢/٣١
				الاستهلاك المتراكم:
٢٨٧,٤٥٤	٩٨,٦٦٩	١٨٨,٧٨٥	.	الرصيد كما في ٢٠٠٩/١/١
٨٥,٠٢٠	١٤,١٦٥	٧٠,٨٥٥	.	استهلاك السنة
(١٣,٠٦٤)	.	(١٣,٠٦٤)	.	إستبعادات
<u>٣٥٩,٤١٠</u>	<u>١١٢,٨٣٤</u>	<u>٢٤٦,٥٧٦</u>	<u>.</u>	الرصيد كما في ٢٠٠٩/١٢/٣١
<u>٩,٨١٧,٣٢٣</u>	<u>٥٩٥,٤٥٦</u>	<u>٣,١٤٢,٤٩٨</u>	<u>٦,٠٧٩,٣٦٩</u>	صافي القيمة الدفترية كما في ٢٠٠٩/١٢/٣١
				الكلفة:
١٠,٣٣٠,٤٢٧	٧٠٨,٢٩٠	٣,٥٤٢,٧٦٨	٦,٠٧٩,٣٦٩	الرصيد كما في ٢٠٠٨/١/١
<u>١٠,٣٣٠,٤٢٧</u>	<u>٧٠٨,٢٩٠</u>	<u>٣,٥٤٢,٧٦٨</u>	<u>٦,٠٧٩,٣٦٩</u>	الرصيد كما في ٢٠٠٨/١٢/٣١
				الاستهلاك المتراكم:
٢٠٢,٠٣٨	٨٤,٠٩٣	١١٧,٩٤٥	.	الرصيد كما في ٢٠٠٨/١/١
٨٥,٤١٦	١٤,٥٧٦	٧٠,٨٤٠	.	استهلاك السنة
<u>٢٨٧,٤٥٤</u>	<u>٩٨,٦٦٩</u>	<u>١٨٨,٧٨٥</u>	<u>.</u>	الرصيد كما في ٢٠٠٨/١٢/٣١
<u>١٠,٠٤٢,٩٧٣</u>	<u>٦٠٩,٦٢١</u>	<u>٣,٣٥٣,٩٨٣</u>	<u>٦,٠٧٩,٣٦٩</u>	صافي القيمة الدفترية كما في ٢٠٠٨/١٢/٣١

- يتضمن هذا البند أراضي تبلغ تكلفتها ٥٩.٨٠٩ دينار غير مسجلة باسم الشركة .
- بلغت القيمة العادلة المقدرة للإستثمارات العقارية والتي تمثل مجمع الشاحنات المملوك للشركة في الراشدية من واقع تقارير خبراء تقييم مرخصين كما في نهاية عام ٢٠٠٩ ما قيمته ١٢,٣٣٤,٥١٠ دينار، مقابل ١٢,٤٨٤,٥٩٠ دينار كما في نهاية عام ٢٠٠٨ .
- يوجد رهن على أراضي الشركة في منطقة الراشدية بمبلغ (٢.٥) مليون دينار مقابل التسهيلات الائتمانية الممنوحة للشركة.

٤ . ممتلكات ومعدات، بالصافي

ممتلكات أخرى	أراضي	مباني	شاحنات ومقطورات	الكلية:	
٦,١٤٧,٠٣٩	٢٤٠,٢٤٩	١٦٧,٥٩١	٥٥٠,٥٩٠	٥,٠٨٨,٦٠٩	الرصيد كما في ٢٠٠٩/١/١
١,١١٠,٧٠٩	٤٥,٨٣٩	-	-	١,٠٦٤,٨٧٠	إضافات
(٥٤٢,٠٧٥)	(٥٨,٦٧٥)	-	-	(٤٨٤,٤٠٠)	استيعادات
٦,٧١٤,٦٧٣	٢٢٧,٤١٣	١٦٧,٥٩١	٥٥٠,٥٩٠	٥,٦٦٩,٠٧٩	الرصيد كما في ٢٠٠٩/١٢/٣١
					الاستهلاك المتراكم:
١,٤٩٦,٢٦٦	١٣٢,٥٣٩	-	١٤١,٣٣٤	١,٢٢٢,٣٩٣	الرصيد كما في ٢٠٠٩/١/١
٥٥٨,٢٤٨	٤٩,٩٦٩	-	٦٣,٦٥٣	٤٤٤,٦٦٦	استهلاك السنة
(٢٧٤,٢٤٢)	(٣٥,٣٥٥)	-	-	(٢٣٨,٨٨٧)	استيعادات
١,٧٨٠,٢٧٣	١٤٧,١٥٣	-	٢٠٥,٩٨٧	١,٤٢٨,١٣٢	الرصيد كما في ٢٠٠٩/١٢/٣١
٤,٩٣٤,٤٠١	١٨٠,٢٦٠	١٦٧,٥٩١	٣٤٥,٦٠٣	٤,٢٤٠,٩٤٧	صافي القيمة الدفترية كما في ٢٠٠٩/١٢/٣١
					الكلية:
٢,٦١٦,٠١٠	٣٠٤,٠٣٦	١٦٧,٥٩١	٥٥٠,٥٩٠	٢,٥٩٣,٧٩٣	الرصيد كما في ٢٠٠٨/١/١
٢,٥٥٦,٤٢٤	٦١,٦٠٨	-	-	٢,٤٩٤,٨١٦	إضافات
(٢٥,٣٩٥)	(٢٥,٣٩٥)	-	-	-	استيعادات
٦,١٤٧,٠٣٩	٢٤٠,٢٤٩	١٦٧,٥٩١	٥٥٠,٥٩٠	٥,٠٨٨,٦٠٩	الرصيد كما في ٢٠٠٨/١٢/٣١
					الاستهلاك المتراكم:
١,١٦١,٧٧٠	٩٦,٧٦٨	-	٧٧,٦٩٨	٩٨٧,٣٠٤	الرصيد كما في ٢٠٠٨/١/١
٣٤٥,٨٥٥	٤٧,١٣٠	-	٦٣,٦٣٦	٢٣٥,٠٨٩	استهلاك السنة
(١١,٣٥٩)	(١١,٣٥٩)	-	-	-	استيعادات
١,٤٩٦,٢٦٦	١٣٢,٥٣٩	-	١٤١,٣٣٤	١,٢٢٢,٣٩٣	الرصيد كما في ٢٠٠٨/١٢/٣١
٤,٦٥٠,٧٧٣	٢٠٧,٧١٠	١٦٧,٥٩١	٤٠٩,٢٥٦	٢,٨٦٦,٢١٦	صافي القيمة الدفترية كما في ٢٠٠٨/١٢/٣١

إن بعض شاحنات ومقطورات الشركة مسجلة باسم الشركة العربية الوطنية للتأجير التمويلي مقابل عقود التأجير التمويلي، كما يوجد رهن على بعضها الآخر مقابل التسهيلات البنكية الممنوحة للشركة.

٥ . ذمم مدينة، بالصافي

٢٠٠٨	٢٠٠٩	
١.٥٧٤.٤١٠	١.١١٠.١٥٣	ذمم نقل النفط الخام
١.٠٤١.٩٨٣	٦٥٦.٨٢٣	ذمم مكاتب وشركات تخليص
١٤٨.٨٥٣	٥٦.٩١١	ذمم مستأجرين
٣٣.١٥٧	٦٦.٢٨٦	ذمم أخرى
(٥٣٠.٠٩١)	(٥١٩.٢٧٦)	مخصص ذمم مشكوك في تحصيلها
<u>٢.٢٦٨.٣١٢</u>	<u>١.٣٧٠.٨٩٧</u>	

فيما يلي الحركة التي تمت على مخصص الذمم المشكوك في تحصيلها خلال عام ٢٠٠٩:

٢٠٠٨	٢٠٠٩	
٥٢٠.٨٧٣	٥٣٠.٠٩١	الرصيد كما في ٢٠٠٩/١/١
٦٤.٦٦٨	-	إضافات
(٥٥.٤٥٠)	(١٠.٨١٥)	ديون معدومة
<u>٥٣٠.٠٩١</u>	<u>٥١٩.٢٧٦</u>	الرصيد كما في ٢٠٠٩/١٢/٣١

يبين الجدول التالي أعمار الذمم المستحقة التي لم يتم أخذ مخصص لها:

٢٠٠٨	٢٠٠٩	
٢.٣٣٠.٠٤٠	١.٢٨١.٠٩٤	ذمم مستحقة لفترة تقل عن عام
٤٦٨.٣٦٣	٥٠٩.٠٧٨	ذمم مستحقة لفترة تزيد عن عام
<u>٢.٧٩٨.٤٠٣</u>	<u>١.٨٩٠.١٧٢</u>	

وفي رأي إدارة الشركة أن جميع الذمم المستحقة التي لم يتم أخذ مخصص لها قابلة للتحويل بشكل كامل.

٦ . أرصدة مدينة أخرى

٢٠٠٨	٢٠٠٩	
١٤٥٠,٠٥٤	١٠٦,٦٥٢	مصاريف مدفوعة مقدماً
١٦٧,٢١٩	١١٠,١٧٠	تأمينات كفالات وتسهيلات بنكية
٢٧,٨٢٩	٣٥,٩٣٤	أمانات ضريبة دخل
٧,١٨٨	٧,١٨٨	تأمينات مستردة
٢,٣٥٥	٢٣,٤٤٧	ذمم موظفين وسلف مؤقتة
٧٩٧	٦,٤٥٧	أخرى
<u>٣٥٠,٤٤٢</u>	<u>٢٨٩,٨٤٨</u>	

٧ . النقد وما في حكمه

٢٠٠٨	٢٠٠٩	
٦٢٩	١,٥٢٨	نقد في الصندوق
٤٠,٧١٩	٣٧,٧٦٧	حسابات جارية لدى البنوك
٦١٢,٠١٥	-	ودائع لأجل لدى البنوك
<u>٦٥٣,٣٦٣</u>	<u>٣٩,٢٩٥</u>	

٨ . حقوق الملكية

رأس المال

قررت الهيئة العامة للمساهمين زيادة رأسمال الشركة المصرح والمكتب به والمدفوع ليصبح (٢٢) مليون دينار / سهم، حيث تم طرح (٦,٥١١,٠٥٧) سهم / دينار من أسهم الزيادة كمرحلة أولى لمساهمي الشركة بسعر دينار واحد للسهم، وقد تم الإكتتاب بعدد (٢٠,٠٠٠) سهم فقط ليصبح رأسمال الشركة المدفوع (٦,٥٣١,٠٥٧) سهم / دينار، وقد وافقت هيئة الأوراق المالية لمجلس إدارة الشركة تخصيص الأسهم غير المكتتب بها حسبما يراه مناسباً.

احتياطي إجباري

تمثل المبالغ المتجمعة في هذا الحساب ما تم تحويله من الأرباح السنوية قبل الضريبة بنسبة ١٠ ٪ خلال السنوات السابقة وهو غير قابل للتوزيع على المساهمين.

احتياطي إختياري

- سيتقدم مجلس الإدارة بتوصية للهيئة العامة في اجتماعها الذي سيعقد خلال عام ٢٠١٠ بالموافقة على اطفاء ما مجموعه ٢٤٥.٠٢٧ دينار من الخسائر المتراكمة للشركة كما في نهاية عام ٢٠٠٩ في رصيد الإحتياطي الإختياري.

- قامت الشركة في نهاية عام ٢٠٠٨ بإطفاء رصيد الخسائر المتراكمة للشركة كما في نهاية العام برصيد إحتياطي فائض التقييم الناتج عن الدمج وتحويل الرصيد المتبقي من إحتياطي فائض التقييم بعد اطفاء الخسائر المتراكمة الى الإحتياطي الإختياري وهو قابل للتوزيع على المساهمين.

٩ . أقساط تأجير تمويلي

يمثل هذا البند أقساط عقود التأجير التمويلي المتعلقة بتمويل جزء من شاحنات ومقطورات الشركة وهي تستحق السداد خلال السنوات القادمة كما يلي:

السنة	تستحق خلال عام	طويلة الأجل
٢٠١٠	٣٥٥.٤٥٩	-
٢٠١١	-	٣٩٦.٨١٩
٢٠١٢	-	٤٤٢.٩٩٢
٢٠١٣	-	١.٠١٦.٨٩٩
٢٠١٤	-	١٦٤.٨٢٢
	<u>٣٥٥.٤٥٩</u>	<u>٢.٠٢١.٥٢٢</u>

١٠ . تسهيلات بنكية

نوع التسهيلات	العملة	سعر الفائدة	تاريخ الاستحقاق	سقف التسهيلات	الرصيد القائم
جاري مدين	دينار	%١٠	٢٠١٠	٨٠٠,٠٠٠	٢٦٥,٢٦٤
جاري مدين	دينار	%١٠	٢٠١٠	١,٩٥٠,٠٠٠	١,٦٤٧,٧٢٠
قرض تجسيري	دينار	%١٠	٢٠١٠	٢,٧٠٠,٠٠٠	٢,٧٠٠,٠٠٠
قرض متناقص	دينار	%١١	٢٠١٠	٢٠٠,٠٠٠	١٣٠,٠٠٠
				<u>٥,٦٥٠,٠٠٠</u>	<u>٤,٨٣٢,٩٨٤</u>

إن التسهيلات البنكية المذكورة أعلاه هي بضمان أيداع شيكات مستحقات إدارة وتخليط نقل النفط (مصفاة البترول) وورهن شاحنات ومقطورات ومباني الشركة في منطقة الراشدية، والكفالة الشخصية لشركة (كي. جي. آل للإستثمار) المساهم الرئيسي في الشركة.

١١ . ذمم دائنة

٢٠٠٨	٢٠٠٩	
١,٧٥٥,٤٢٢	٧٨٩,٤٦٩	ذمم وأمانات شركات نقل النفط
١٩١,٨٣٠	٨٨,٤٨٥	ذمم شركات النقل
٣٧١,٢٤١	١,١٩٦,٠٣٨	ذمم دائنة أخرى
<u>٢,٣١٨,٤٩٣</u>	<u>٢,٠٧٣,٩٩٢</u>	

١٢ . أرصدة دائنة أخرى

٢٠٠٨	٢٠٠٩	
	٢٧٦,٤٩٦	شيكات آجلة الدفع
٢٨,١٦١	٢٨,٠٩١	أمانات مساهمين
٢١,٩٤٩	٣٠,١٣٥	مصاريف مستحقة
٢٠٦,٩٩٦	١٦٧,٤٨٠	أمانات ومخصصات أخرى
<u>٢٥٧,١٠٦</u>	<u>٥٠٢,٢٠٢</u>	

١٣ . إيرادات تشغيلية / التوزيع القطاعي

يتركز النشاط الرئيسي للشركة في تقديم خدمات النقل البري داخل المملكة الأردنية الهاشمية، وفيما يلي ملخص للإيرادات التشغيلية للشركة خلال عام ٢٠٠٩ حسب طبيعتها:

٢٠٠٨	٢٠٠٩	
٢.٧٢٣.٧٢٣	٢.٩١٤.٠٦٨	ايرادات النقل
٣٣٢.٨٠٣	٢٦٥.٨٤٨	ايرادات تنظيم عطاءات النقل
٣٤٦.٥٥٩	٣٠٨.٤٣١	ايرادات مجمع الراشدية (إيجار محلات ورسوم ميبت شاحنات)
٧٧.٩٢١	٦٣.٤٣٦	ايرادات المنطقة الحرة (إيجار محلات ورسوم ميبت شاحنات)
<u>٣.٤٨١.٠٠٦</u>	<u>٣.٥٥١.٧٨٣</u>	

١٤ . مصاريف تشغيلية

٢٠٠٨	٢٠٠٩	
٢.٢١٣.١٠١	٢.٦٦٩.٣١٨	مصاريف النقل (إيضاح ١٥)
٨٧.٤٨١	٨٦.٣٦٤	مصاريف تنظيم عطاءات النقل
١٥٩.٩٢٦	١٥٢.٠٧٤	مصاريف مجمع الراشدية
٣١.٣٧٥	٣٢.٠٤٩	مصاريف المنطقة الحرة
<u>٢.٤٩١.٨٨٣</u>	<u>٢.٩٣٩.٨٠٥</u>	

١٥ . مصاريف النقل

٢٠٠٨	٢٠٠٩	
١.٣٤٥.٩٥٠	١.٤١٧.٨٦٦	وقود وزيوت
٢٣٥.٠٨٩	٤٤٤.٦٢٦	إستهلاكات
٢٢٠.٧٥١	١٩٣.٥٦٦	صيانة وقطع غيار
١٢٣.٣٧١	٢٠٩.٩٤٠	رواتب السائقين
٨٤.٩٨٠	١٢١.٦٦٧	إطارات
٩٣.٩٦٣	١١١.٨٥٧	رواتب مركز الصيانة والحركة
٤٩.٥٦١	٥٢.٣٦٩	مصاريف مركز الصيانة والحركة
٥٠.١٠١	٨٣.٥١٥	تأمين وترخيص
٩.٤٣٥	٣٣.٩١٢	أخرى
<u>٢.٢١٣.١٠١</u>	<u>٢.٦٦٩.٣١٨</u>	

١٦ . مصاريف إدارية وعمومية

٢٠٠٨	٢٠٠٩	
٢٤١.٩٤٢	٢٧٥.٨٨٣	رواتب وأجور وملحقاتها
١٩٦.١٨٢	١٩٨.٦٤٢	استهلاكات
.	١٥٧.٣١٧	عطاء ميناء العقبة
٨٨.٧٥١	٥٤.٩٧١	أتعاب مهنية
٣٤.١٥٧	١١.٠٤٧	بريد وهاتف
٢٠.٣٨٦	١٤.١٣٤	رسوم ورخص واشتراكات
١٩.٨٦٠	١٩.٩٨٠	بدل تنقلات أعضاء مجلس الإدارة
١٨.٧٣٢	٢.٣٣٢	صيانة
١٣.٩٨٠	٢٩.٤٣٧	عمولات كنفالات
١٣.٦٠٧	٤.٠٧٨	ماء وكهرباء ومحروقات
١٠.٧١٠	١٠.٣٨٨	إعلانات وتسويق
١٣.١٠٨	٦٩٠	رسوم قضائية
.	١٩.٥٣٣	رسوم زيادة رأس المال
٩.١٠٦	٧.٠٦٤	قرطاسية ومطبوعات
٧.٧٧٥	٣.٤٨٢	ضيافة
٣٠.١٢٣	٨.٠٢٨	متنوعة
<u>٧١٨.٤١٩</u>	<u>٨١٧.٠٠٦</u>	

١٧. صافي إيرادات أخرى

٢٠٠٨	٢٠٠٩	
٩,٩٠٧	١٢,٦٩٦	فوائد بنكية دائنة
٣٦,٢٢٩	٩,٩٦٠	أرباح محطة الوقود
١٥١,٣٢١	-	رد مخصص ضريبة دخل
٥,٩٤٤	٢,٨٥٤	أخرى
<u>٢٠٣,٤٠١</u>	<u>٢٦,٥١٠</u>	

١٨. حصة السهم من خسارة السنة

٢٠٠٨	٢٠٠٩	
(١٩١,١٦٠)	(٩٣٨,٧١٢)	خسارة السنة
٦,٥١١,٠٥٧	٦,٥١٥,١١٢	المتوسط المرجح لعدد الأسهم
<u>(٠,٠٢٩)</u>	<u>(٠,١٤٤)</u>	الحصة الأساسية والمخفضة للسهم من خسارة السنة

١٩. التعاملات مع الجهات ذات العلاقة

يلخص الجدول التالي التعاملات التي تمت مع الجهات ذات العلاقة خلال عام ٢٠٠٩:

الرصيد القائم	طبيعة التعامل	حجم التعامل	طبيعة العلاقة	اسم الجهة
٢٠,٠٠٠	تحويل نقدي للشركة	٢٠,٠٠٠	رئيس مجلس الإدارة	كي جي ال للاستثمار
١٥٧,٣١٧	مصاريف تم سدادها نيابة عن الشركة	١٥٧,٣١٧	رئيس مجلس الإدارة	كي جي ال للاستثمار
	كفالة تضامنية مع الشركة لضمان تسهيلات ممنوحة للشركة	٣,٥٠٠,٠٠٠	رئيس مجلس الإدارة	كي جي ال للاستثمار

بلغت رواتب ومكافآت الإدارة التنفيذية ١٦٠,١٧٥ دينار و١٤٠,٤٨٢ دينار لسنتين المنتهيتين في ٣١ كانون الأول ٢٠٠٩ و ٢٠٠٨ على التوالي.

٢٠ . الرواتب والأجور والمزايا الأخرى

بلغت الرواتب والأجور والمكافآت وبدل الإجازات ونهاية الخدمة المدفوعة لجميع موظفي الشركة ٦٦٧,٢١٤ ديناراً ٥٦٢,٣٥١ ديناراً للسنتين المنتهيتين في ٣١ كانون الأول ٢٠٠٩ و٢٠٠٨ على التوالي.

٢١ . الالتزامات المحتملة

يوجد على الشركة بتاريخ البيانات المالية التزامات محتملة بيانها كما يلي :

٢٠٠٨	٢٠٠٩	
٤٢٤,٣٥٨	٣٨٣,٠٠٦	كفالات بنكية
١٤٨,٩٥٥	١٤٨,٩٥٥	قضايا مقامة على الشركة
٥٧٣,٣١٣	٥٣١,٩٦١	

٢٢ . الوضع الضريبي

- يمثل بند الموجودات الضريبية المؤجلة قيمة المنافع الضريبية المتعلقة بخسائر السنوات السابقة التي تم قبولها وتدويرها من قبل دائرة ضريبة الدخل للاستفادة منها مستقبلاً .
- تم تسوية الوضع الضريبي لشركة خدمات النقل التخصصي التي اندمجت مع الشركة الموحدة للنقل والخدمات اللوجستية خلال عام ٢٠٠٦ للسنوات (١٩٩٩ - ٢٠٠٣) ، حيث تم سداد مبلغ ١٤٥,٤٦٥ ديناراً وتقسيم الرصيد المتبقي على (١٨) شهراً ابتداءً من ٢٠٠٩/٢/٥ .
- تم تسوية الوضع الضريبي للشركة حتى نهاية عام ٢٠٠٦ .
- تم تقديم كشف التقدير الذاتي عن نتائج أعمال الشركة لعامي ٢٠٠٧ و٢٠٠٨ ولم تقم دائرة ضريبة الدخل بمراجعة حسابات الشركة حتى تاريخه .
- لم يتم احتساب مخصص ضريبة دخل عن نتائج أعمال الشركة للسنة المنتهية في ٣١ كانون الأول ٢٠٠٩ وذلك بسبب زيادة المصاريف عن الإيرادات الخاضعة للضريبة وبسبب وجود خسائر ضريبية مدورة من سنوات سابقة .

٢٣ . الأدوات المالية

تتألف الأدوات المالية من الموجودات المالية والمطلوبات المالية. تتضمن الموجودات المالية الأرصدة لدى البنوك والنقد في الصندوق والذمم المدينة. وتتضمن المطلوبات المالية القروض الممنوحة من البنوك وأقساط التأجير التمويلي والذمم الدائنة.

القيمة العادلة

إن القيمة العادلة للموجودات والمطلوبات المالية لا تختلف جوهرياً عن قيمتها الدفترية حيث أن معظم الأدوات المالية إما قصيرة الأجل بطبيعتها أو يتم إعادة تسعيرها باستمرار.

مخاطر أسعار الفائدة

تنتج مخاطر أسعار الفائدة من احتمال تأثير التغيرات في أسعار الفائدة على ربح الشركة أو القيمة العادلة للأدوات المالية. وحيث أن معظم الأدوات المالية تحمل سعر فائدة ثابت وتظهر بالكلفة المطفأة، فإن حساسية أرباح الشركة وحقوق الملكية للتغير في أسعار الفائدة يعتبر غير جوهري.

مخاطر الائتمان

مخاطر الائتمان هي المخاطر التي قد تنجم عن عدم قدرة أو عجز الطرف الآخر للأداة المالية عن الوفاء بالتزاماته تجاه الشركة مما قد يؤدي إلى حدوث خسائر. تتمثل مخاطر ائتمان الشركة بشكل أساسي في الودائع لدى البنوك والذمم المدينة، حيث تعمل الشركة على الحد من المخاطر الائتمانية عن طريق التعامل مع البنوك التي تتمتع بسمعة جيدة ووضع حدود ائتمانية لعملائها مع مراقبة الديون غير المسددة. يتمثل النحد الأقصى للمخاطر الائتمانية في القيمة المدرجة للموجودات المالية في البيانات المالية.

يشكل رصيد أكبر عميل ما مجموعه ١٠١١٠٠١٥٣ دينار من إجمالي رصيد الذمم المدينة كما في نهاية عام ٢٠٠٩ مقابل ١٠٥٧٤٠٤١٠ دينار كما في نهاية عام ٢٠٠٨.

مخاطر السيولة

تتمثل مخاطر السيولة في عدم قدرة الشركة على توفير التمويل اللازم لتأدية التزاماتها في تواريخ استحقاقها ولتجنب هذه المخاطر تقوم الشركة بتنوع مصادر التمويل وإدارة الموجودات والمطلوبات وموائمة آجالها والاحتفاظ برصيد كاف من النقد وما في حكمه والأوراق المالية القابلة للتداول.

ويلخص الجدول أدناه توزيع المطلوبات (غير مخصومة) على أساس الفترة المتبقية للاستحقاق التعاقدية كما بتاريخ البيانات المالية:

المجموع	أكثر من سنة	أقل من سنة	
٤.٨٣٢.٩٨٤	.	٤.٨٣٢.٩٨٤	تسهيلات بنكية
٢.٣٧٦.٩٩١	٢.٠٢١.٥٣٢	٣٥٥.٤٥٩	أقساط قرض تأجير تمويلي
٢.٠٧٣.٩٩٢	.	٢.٠٧٣.٩٩٢	ذمم دائنة
١٧٧.٣١٧	.	١٧٧.٣١٧	ذمم جهات ذات علاقة
٥٠٢.٢٠٢	.	٥٠٢.٢٠٢	أرصدة دائنة أخرى
٩.٩٦٣.٤٨٦	٢.٠٢١.٥٣٢	٧.٩٤١.٩٥٤	المجموع

مخاطر أسعار العملات الأجنبية

تتمثل مخاطر العملات في الخطر من تذبذب قيمة الأدوات المالية بسبب تقلبات أسعار العملات الأجنبية. حيث إن معظم تعاملات الشركة هي بالدينار الأردني والدولار الأمريكي وحيث أن سعر صرف الدينار مربوط بسعر ثابت مع الدولار الأمريكي، فإن الأرصدة في الدولار الأمريكي لا تمثل مخاطر هامة لتقلبات العملات الأجنبية وإن حساسية أرباح الشركة وحقوق الملكية للتغير في أسعار صرف العملات الأجنبية يعتبر غير جوهري.

٢٤ - إدارة رأس المال

يقوم مجلس إدارة الشركة بإدارة هيكل رأس المال بهدف الحفاظ على حقوق مساهمي الشركة وضمان إستمرارية الشركة والوفاء بالتزاماتها تجاه الغير وذلك من خلال استثمار موجودات الشركة بشكل يوفّر عائداً مقبولاً لمساهمي الشركة.

تقرير حسابات الشركة السادة / المهنيون العرب

تقرير منققي الحسابات المستقلين

العمادة سعادتي
الشركة المرخصة للنقل والخدمات اللوجستية المساهمة العامة
عمان - المنطقة الأردنية الهاشمية

مقدمة

لقد دققنا البيانات المالية المرفقة للشركة المرخصة للنقل والخدمات اللوجستية المساهمة العامة والتي تتكون من بيان المركز المالي كما في ٣١ كانون الأول ٢٠٠٩ وكلاً من بيان الدخل أنشامل ريسان التغيرات في حقوق الملكية وبيان التغيرات النقدية للسنة المنتهية في ذلك التاريخ وملخصاً لأهم السياسات المحاسبية المتبعة في إعداد هذه البيانات المالية والإيضاحات المرفقة بها.

مسؤولية إدارة الشركة عن البيانات المالية

إن إعداد وعرض البيانات المالية المرفقة بصورة عادلة وفقاً لمعايير التقارير المالية الدولية هي من مسؤولية مجلس إدارة الشركة، وتشمل هذه المسؤولية تصميم وتطبيق نظام رقابة داخلي يهدف إلى إعداد وعرض البيانات المالية بصورة عادلة وخالية من أية أخطاء جوهرية سواء كانت نتيجة خطأ أو غير، كما تشمل مسؤولية مجلس الإدارة اختيار وتطبيق السياسات المحاسبية المتلائمة والتقديرات المحاسبية المعقولة اللازمة لإعداد البيانات المالية.

مسؤولية منققي الحسابات

إن مسؤوليتنا هي إبداء رأينا حول البيانات المالية استناداً إلى إجراءات التدقيق التي قمنا بها. لقد تم قيامنا بهذه الإجراءات وفقاً لمعايير التدقيق الدولية والتي تتطلب الالتزام بقواعد السلوك المهني والتخطيط لعملية التدقيق بهدف الحصول على درجة معقولة من القناعة بأن البيانات المالية لا تتضمن أية أخطاء جوهرية. كما تشمل إجراءات التدقيق الحصول على بيانات حول المبالغ والإيضاحات الواردة في البيانات المالية. تستند إجراءات التدقيق المختارة إلى تقدير منققي الحسابات وتقييمه لمخاطر وجود أخطاء جوهرية في البيانات المالية سواء كانت نتيجة خطأ أو غير. إن تقييم المنفق لهذه المخاطر يتضمن دراسة إجراءات الرقابة الداخلية المتعلقة بإعداد وعرض البيانات المالية بصورة عادلة، وهر يهدف إلى اختيار إجراءات التدقيق المناسبة ولا يهدف إلى إبداء رأي حول فاعلية نظام الرقابة الداخلية في الشركة. تتضمن إجراءات التدقيق أيضاً تقييم مدى سلامة السياسات المحاسبية المتبعة ومدى معقولية التقديرات الهامة التي استندت إليها الإدارة في إعداد البيانات المالية وتقييماً عاماً لطريقة عرضها. وفي اعتقادنا أن بيانات التدقيق التي حصلنا عليها كافية ومناسبة لإبداء رأينا حول البيانات المالية.

الرأي

في رأينا، أن البيانات المالية المرفقة تُظهر بعدالة من كافة النواحي الجوهرية المركز المالي للشركة المرخصة للنقل والخدمات اللوجستية المساهمة العامة كما في ٣١ كانون الأول ٢٠٠٩ وأدائها المالي وتدفقاتها النقدية للسنة المنتهية في ذلك التاريخ، وفقاً لمعايير التقارير المالية الدولية.

تقرير حول المتطلبات القانونية

تحتفظ الشركة بقرود وسجلات محاسبية منظمة بصورة أصولية وإن البيانات المالية المرفقة والبيانات المالية الواردة في تقرير مجلس الإدارة متفقة معها وفوضي الهيئة العامة بالمصادقة عليها.

إبراهيم حمودة (إجازة ٦٠٦)

المسجلين العرب

(أعضاء في جرائت ثورنتون)

المحاسبون العرب



مستشارون ومحاسبون قانونيون

عمان في ١٤ شباط ٢٠١٠

الإقرارات المطلوبة

التاريخ: ٢٠١٠/٠٢/١٤

(١) يقر مجلس إدارة الشركة الموحدة للنقل والخدمات اللوجستية المساهمة العامة المحدودة بعدم وجود أي أمور جوهرية قد تؤثر على استمرارية الشركة خلال السنة المالية التالية.

(٢) يقر مجلس إدارة الشركة الموحدة للنقل والخدمات اللوجستية المساهمة العامة المحدودة بمسئوليته عن إعداد البيانات المالية للسنة المالية المنتهية في ٢٠٠٩/١٢/٣١ وتوفير نظام رقابة فعال في الشركة.

نائب رئيس مجلس الإدارة

عزاد زيد الله المعاينة

رئيس مجلس الإدارة

م. سعيد اسماعيل علي نشتي

عضو
حسان حنا فيليب فركوح

عضو
د. محمود حمد السلامة العبدلات

عضو
ماريا لازاريفا

(٣) نقر نحن الموقعين أدناه بصحة ودقة واكتمال المعلومات والبيانات الواردة في التقرير السنوي لعام ٢٠٠٩ م.

الرئيس التنفيذي للشؤون المالية

محمد مصطفى محمد العلوودي

الرئيس التنفيذي والمدير العام

محمد يونس علي شعبان

رئيس مجلس الإدارة

م. سعيد اسماعيل علي نشتي

قواعد الحوكمة

قواعد الحوكمة :

تم تطبيق جميع قواعد الحوكمة باستثناء القواعد التالية :

١ - مجلس إدارة الشركة

رقم البند	القاعدة	طبق جزئيا	لم يطبق	الأسباب
١ - ٢	يتم انتخاب أعضاء مجلس الإدارة وفق أسلوب التصويت التراكمي من قبل الهيئة العامة للشركة بالاقتراع السري.	×		لم يتم إجراء انتخابات لمجلس الإدارة منذ عام ٢٠٠٧، وجاري دراسة النظام الأساسي لتعديله بالحدود التي يسمح بها قانون الشركات.

٣- اجتماعات الهيئة العامة

رقم البند	القاعدة	طبق جزئياً	لم يطبق	الأسباب
١-	٣	X		ليس بالبريد الإلكتروني دائماً لعدم وجود بريد إلكتروني لكل مساهم في قاعدة بيانات المساهمين في مركز الايداع
٤-	٥		X	لم يرد الشركة طلب بالترشيح خلال السنة المالية من أي من مساهمي الشركة، وسيتم الإعلان عن هذه المتطلبات للمساهمين في الوقت المناسب ومن خلال الوسائل المتاحة
٥-	٥		X	لم يرد الشركة طلب بالترشيح خلال السنة المالية من أي من مساهمي الشركة، وسيتم الإعلان عن هذه المتطلبات للمساهمين في الوقت المناسب ومن خلال الوسائل المتاحة

٤- حقوق المساهمين

أ. الحقوق العامة:

رقم البند	القاعدة	لم يطبق	الأسباب
٦	يتمتع المساهمين في الشركة بالحقوق العامة التالية: الحصول على الأرباح السنوية للشركة خلال ثلاثين يوماً من صدور قرار الهيئة العامة بتوزيعها.	×	وفق النظام الأساسي يتم الدفع خلال ٤٥ يوم، وهذا ما ورد في قانون الشركات.
٧	أولوية الاكتتاب في أية إصدارات جديدة من الأسهم للشركة قبل طرحها للمستثمرين الآخرين.	×	أولوية الاكتتابات تحدد حسب ما تقرره الهيئة العامة للشركة في كل حالة مع الاسترشاد بدليل حوكمة الشركات المساهمة.
٨	اللجوء إلى وسائل حل النزاعات بالطرق البديلة بما في ذلك الوساطة والتحكيم، نتيجة مخالفة التشريعات النافذة أو النظام الأساسي للشركة أو الخطأ أو التقصير أو الإهمال في إدارة الشركة أو إفشاء المعلومات ذات الطبيعة السرية للشركة.	×	لم يطلب أي من المساهمين اللجوء إلى الوساطة والتحكيم في أي مسألة.
١١	طلب عقد اجتماع هيئة عامة غير عادي وذلك للمطالبة بإقالة مجلس إدارة الشركة أو أي عضو فيها للمساهمين الذين يملكون ٢٠٪ من أسهم الشركة.	×	يتم تطبيق أحكام قانون الشركات في هذا الأمر.
١٢	طلب إجراء تدقيق على أعمال الشركة ودفاتها، للمساهمين الذين يملكون ١٠٪ من أسهم الشركة.	×	يتم تطبيق أحكام قانون الشركات في هذا الأمر.

٥- الإفصاح والشفافية

رقم البند	القاعدة	طبق جزئياً	لم يطبق	الأسباب
١-١	تضع الشركة إجراءات عمل خطية وفقاً لسياسة الإفصاح المعتمدة من قبل مجلس الإدارة لتنظيم شؤون الإفصاح عن المعلومات ومتابعة تطبيقها وفقاً لمتطلبات الجهات الرقابية والتشريعات النافذة.	×		يتم الالتزام بتعليمات الإفصاح الصادرة عن الجهات الرقابية و جاري العمل على توثيق الإجراءات خطياً ضمن دليل سياسات وإجراءات العمل المعتمدة.
٣-٤	تقوم الشركة باستخدام موقعها الإلكتروني على شبكة الإنترنت لتعزيز الإفصاح والشفافية وتوفير المعلومات.		×	لم يتم تحديث الموقع الإلكتروني للشركة حيث يتم الإفصاح عبر هيئة الأوراق المالية.

