

١٥- الموجودات الثابتة - بالصافي :

يتألف هذا البند مما يلي :

البيانات	أراضي	مباني	معدات وأجهزة وشبكات	وسائط نقل	الإجمالي
	دينار أردني	دينار أردني	دينار أردني	دينار أردني	دينار أردني
٣١ كانون الأول ٢٠٠٢	١٥٨,٦١١	١١١,٠١١	١١١,٠١١	١١١,٠١١	٣٧١,٦٤٤
إضافات	-	-	٧١٣,٣٤٢	١٤٤,٣٠٠	٨٦٧,٦٤٢
استهلاكات	-	-	(١٠٧,٣٩١)	(١٨٤,٦١٥)	(٢٩٢,٠٠٦)
استهلاك متراكم	-	(٢,٢٨,٦٥٦)	(١٦,١٨٤,٠٥٧)	(٣٣,٦,٤٥٢)	(١٨,٦٥٩,١٦٥)
صافي الموجودات الثابتة في ٣١ كانون الأول ٢٠٠٢	١٥٨,٦١١	١٠٨,٧٢٥	٦٠٧,٦٦١	١٤٤,٧٠٥	١,٠١٧,٦٠٢
٣١ كانون الأول ٢٠٠٣	١٥٨,٦١١	١١١,٠١١	١١١,٠١١	١١١,٠١١	٣٧١,٦٤٤
إضافات	-	-	٤٥٨,٩٩٠	-	٤٥٨,٩٩٠
استهلاكات	-	-	(٥٥٢,٩٣٩)	-	(٥٥٢,٩٣٩)
استهلاك متراكم	-	(١,٩٦٦,٣٤٣)	(١٤,٥٩٩,٧٧١)	(٤٨١,٩٧٦)	(١٧,٠٤٣,٠٩٠)
صافي الموجودات الثابتة في ٣١ كانون الأول ٢٠٠٣	١٥٨,٦١١	١١١,٠١١	٥٦٦,٦٥٢	١١١,٠١١	١,٠٤٧,٣٩٥

١٦- الموجودات الأخرى :

يتألف هذا البند مما يلي :

٣١ كانون الأول ٢٠٠٢	٣١ كانون الأول ٢٠٠٣	
دينار أردني	دينار أردني	
٤٩٧,٨٩٩	٤٢٨,١٤٥	حسابات مدينة مؤقنة
٤٠٣,٧٦٠	٤٣٢,٣٥٦	شركات تحت التصفية
٤٧٦,٣١١	٤٠١,٠١٢	قرطاسية ومطبوعات
١٦٢,٣٣٣	١٨٠,٦٩٧	إيجارات مدفوعة مقدماً
١٥٧,٠٦٣	١٢٤,٠٨٨	إيجارات مستحقة غير مقبوضة / استثمارات
٧٢,٤٥٩	٦٢,٥٩٣	دفعات على حساب شراء اثاث
١٩٠,٤٢٨	١٧٧,٨٨٢	طوابع ووردات والبريد
٦٩٥,٩٢٤	١٨١,١٨١	أخرى
٣,٢٨٠,١٠٧	٣,٢٢٠,٤١٣	المجموع

## ١٧- حسابات البنوك والمؤسسات المصرفية :

يتألف هذا البند مما يلي:

٣١ كانون الاول ٢٠٠٢ دينار اردني	٣١ كانون الاول ٢٠٠٣ دينار اردني	
٥٢٧		حسابات جارية وتحت الطلب (امانة) داخل المملكة
٣٠١٦٢,٤٦٦	٤٠٣٢٠,٢٠٢	حسابات جارية وتحت الطلب (امانة) خارج المملكة
٤٨٩,٩٢١	٤١٦,١٧٣	حسابات استثمارية مطلقة خارج المملكة
٤٣٥٢,٩١٤	٤٢٠,٥٧٥	المجموع

## ١٨- حسابات العملاء الجارية وتحت الطلب (امانة) :

يتألف هذا البند مما يلي:

٣١ كانون الاول ٢٠٠٢ دينار اردني	٣١ كانون الاول ٢٠٠٣ دينار اردني	
١١١,٢٣,١٠٦	٢٠٧,٢٩٩,٢١٤	جارية
١٨,٢٣٧,٨٠٩	٢٩,٤٠١,٣٢٩	تحت الطلب
١٢٩,٤٦٩,٩١٥	٢٣٦,٧٠٠,٥٤٣	المجموع

- بلغت قيمة الودائع الحكومية وشبه الحكومية كما في ٣١ كانون الاول ٢٠٠٢ و ٢٠٠٣ مبلغ ٨,٧٦٨,٠٢٥ دينار و ١٠,٠٣٥,٤٦١ دينار على التوالي.
- بلغت الحسابات الجامدة كما في ٣١ كانون الاول ٢٠٠٢ و ٢٠٠٣ مبلغ ٢٣٧,٤٢٢ دينار و ٢٠٨,٥١٢ دينار على التوالي.

## ١٩- تأمينات نقدية :

يتألف هذا البند مما يلي :

٣١ كانون الاول ٢٠٠٢ دينار اردني	٣١ كانون الاول ٢٠٠٣ دينار اردني	
٤٧٢,٦١٨٤	٦١٨,٦١٥١	تأمينات مقابل التمويلات وتأمين الودائع
١٢,٣٩٥,٦٠٢	١٦,٠٢٢,١٢٤	تأمينات مقابل التسهيلات غير الهامزة
١٧,١١٨,٧٨٦	٢٥,٦٣٧,٦٣٥	المجموع

٢٠- مخصصات متنوعة :

١ - يتألف هذا البند مما يلي:

٣١ كانون الأول ٢٠٠٣ دينار أردني	١- كانون الأول ٢٠٠٣ دينار أردني	
٢٠٠٠٠٠	٤٧٥٠٠٠	مخصص تعويض نهاية الخدمة
٨٠٠٠٠٠	٨٠٠٠٠٠	مخصص إجازات الموظفين
٢٠٠٠٠٠		

ب - ان تفاصيل الحركة على حساب المخصصات المتنوعة هي كما يلي:

الرصيد في نهاية السنة	المستخدم خلال السنة	المكون خلال السنة	الرصيد في بداية السنة	
دينار أردني	دينار أردني	دينار أردني	دينار أردني	
٤٧٥٠٠٠	٥٢٧٨٩	٢٢٧٧٨٩	٢٠٠٠٠٠	٣١ كانون الأول ٢٠٠٣
٢٤٣٠٠٠	-	١٥٥٠٠٠	٢٢٧٥٠٠٠	مخصص تعويض نهاية الخدمة
٨٠٠٠٠٠	-	-	٨٠٠٠٠٠	مخصص عام
٢٠٠٠٠٠	٥٢٧٨٩	٢٢٧٧٨٩	٢٠٠٠٠٠	مخصص إجازات الموظفين
٢٠٠٠٠٠	٢٢٤٥٣	٤٥١٣٤	٢٧٧٣١٩	٣١ كانون الأول ٢٠٠٢
٢٢٧٥٠٠٠	٤٠٠٠	٤١٣٦٢	٢٢٢٩١٢٨	مخصص تعويض نهاية الخدمة
٨٠٠٠٠٠	-	٢٦٠٠٠	٧٢٤٠٠٠	مخصص عام
٢٠٠٠٠٠	٢٢٤٥٣	٤٥١٣٤	٢٢٢٩١٢٨	مخصص إجازات الموظفين

٢١- مطلوبات أخرى :

يتألف هذا البند مما يلي:

٣١ كانون الأول ٢٠٠٣ دينار أردني	٣١ كانون الأول ٢٠٠٣ دينار أردني	
٢٨٢٤٦٩	٢٥٧٧٣١	معاملات في الطريق بين المركز والفرع
٢٢٨٢١٠٥	٢٢٨١٥٦٧	أرباح الاستثمار مقبوضة مقدماً
٦٢٠٦٠٢	١٠٢٠٦٦٩	شيكات مؤشدة
٤١٢٨٢٢	٤٥٩٨١٨	داثون
١٢٢٣٢٩٤	١١٢٣٢٨٨	أخرى
٢٠٠٠٠٠	٢٠٠٠٠٠	

## ٢٢- مخصص ضريبة الدخل :

يتألف هذا البند مما يلي:

٣١ كانون الاول ٢٠٠٢ دينار اردني	٣١ كانون الاول ٢٠٠٣ دينار اردني	
١١٣,٤١٦	١٠٣,٤١٦	الرصيد في بداية السنة
(١٤,٣١٣)	(١٧,٣١٣)	ضريبة الدخل المتوقعة
	(٤,٣١٣)	الحول الى الفصن العام (المرتب والخصم)
١٣٧,٧٢٩	٨١,٧٩٠	ضريبة الدخل المستحقة
	٥٣٧,٤١٦	المجموع

## ٢٣- حسابات الإستثمار المطلقة للعملاء :

أ- يتألف هذا البند مما يلي:

٣١ كانون الاول ٢٠٠٢ دينار اردني	٣١ كانون الاول ٢٠٠٣ دينار اردني	
٢٦,٩١٧,٦٧	١٠١,٩٨٩,٠٩	حسابات التوفير
١٥,٥٥١,٥٥٢	١٧,٥٦٤,٣١٨	حسابات خاضعة لإشعار
٤٢,٦١٧,٧٥٤	٥٠,٥٨٦,٤٨٩	حسابات لأجل
		حصة الودعين من ارباح حسابات الإستثمار الطائفة
١٢٠,٠٨٦,٩٨٦	١٧٠,١٤٠,١٨٧	المجموع

ب- تمثل حسابات الاستثمار المطلقة الحسابات التي يعهد بها الودعون للبنك لاستثمارها بالطريقة التي يراها البنك مناسبة. وتشارك هذه الودائع في نتائج ارباح الاستثمار على أساس توزيع ارباح الاستثمار (ايضاح ٢).

تشارك حسابات الاستثمار المطلقة في الارباح بناء على الأسس التالية:

بنسبة ٥٠% من المعدل السنوي لرصيد حسابات التوفير.

بنسبة ٧٠% من المعدل السنوي لرصيد الحسابات الخاضعة لإشعار.

بنسبة ٩٠% من ادنى رصيد لحسابات لأجل.

## ٢٤- احتياطي القيمة العادلة للاستثمار في العقارات والاسهم :

ان الارباح الناتجة عن التقييم لظهار احتياطي القيمة العادلة تخص صندوق مواجهة مخاطر الاستثمار وحصة البنك كمضارب والأموال المشتركة المختلطة بين اصحاب حسابات الاستثمار المطلقة واموال المساهمين والاموال المأذون باستعمالها في البنك، علما بان البنك يعطي الاولوية في الاستثمار كما في الايضاح رقم (٢/ب) الاسس المحاسبية) لاموال الاستثمار المشترك ولا توزع الارباح الا عند تحقق البيع الفعلي وينسب حصة كل مما ذكر وقت البيع.

## ٢٥- حقوق المساهمين :

ان تفاصيل هذا البند هي كما يلي:

### أ- رأس المال:

- رأس المال المكتتب به والمدفوع :

يبلغ رأس المال المكتتب به والمدفوع ٤٠,٠٠٠,٠٠٠ دينار مقسم الى ٤٠,٠٠٠,٠٠٠ سهم بقيمة اسمية دينار اردني للسهم الواحد

### ب- احتياطي قانوني :

تمثل المبالغ المتجمعة في هذا الحساب ما تم تحويله من الأرباح السنوية بنسبة ١٠٪ خلال السنوات وهو غير قابل للتوزيع على المساهمين.

### ج- احتياطي اختياري :

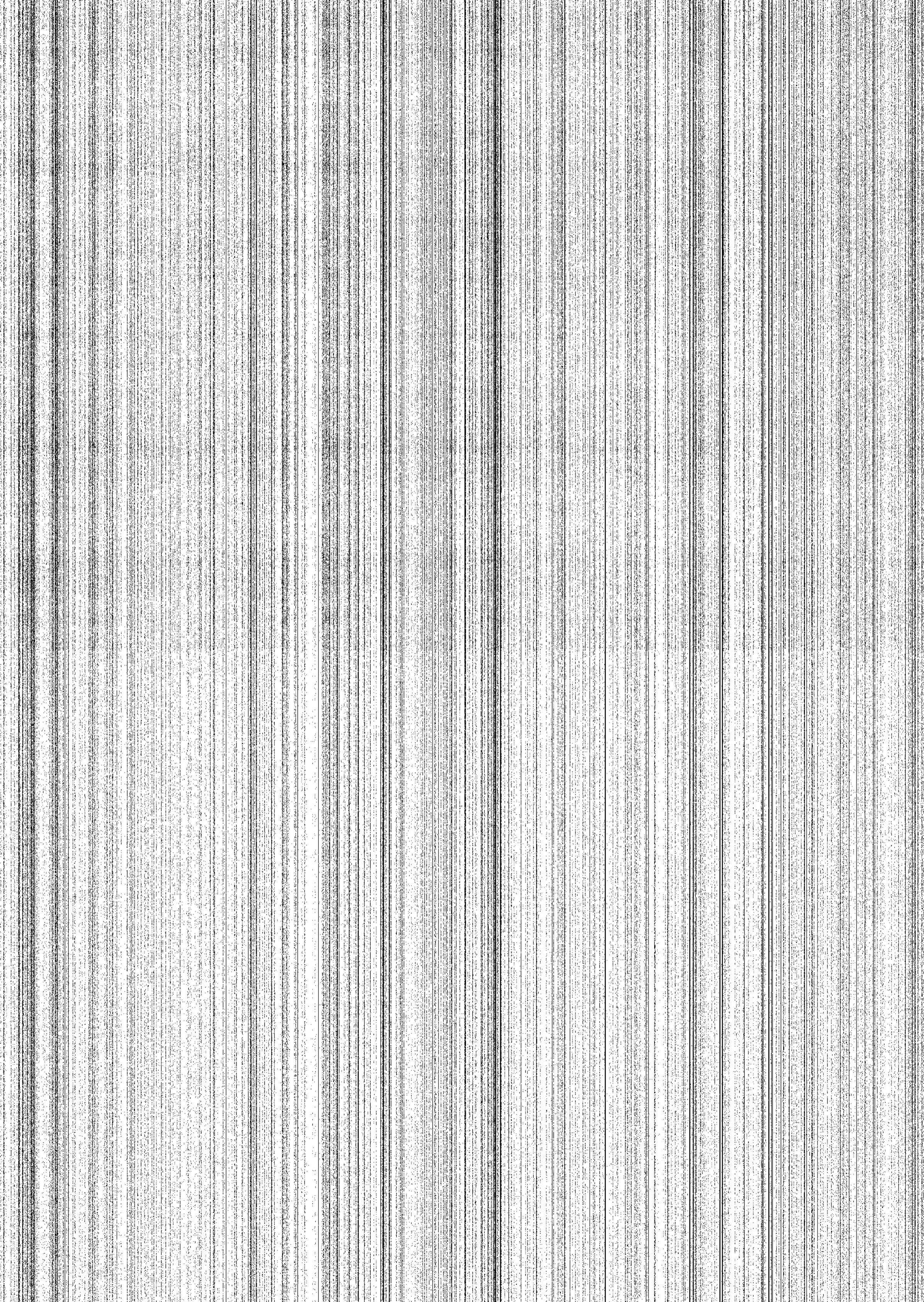
تمثل المبالغ المتجمعة في هذا الحساب وصيد ما تم تحويله من الأرباح السنوية بنسبة لا تزيد عن ٢٠٪ خلال السنوات، وهو قابل للتوزيع على المساهمين.

### د- احتياطيات أخرى :

تمثل المبالغ المتجمعة في هذا الحساب ما تم تحويله من الأرباح السنوية لمواجهة أية التزامات قد تطرأ على البنك، وما تم تحويله من احتياطي علاوة الإصدار وهو قابل للتوزيع على المساهمين.

### هـ- أرباح مقترح توزيعها على المساهمين :

سيقدم مجلس ادارة البنك الى الهيئة العامة للمساهمين في اجتماعها العادي الذي سيعقد خلال عام ٢٠٠٤ بتوصية لتوزيع ارباح بنسبة ٥٪ من رأس المال المدفوع، وكانت النسبة الموزعة في العام السابق ٥٪.



## ٢٦- إيرادات ذمم البيوع :

يتألف هذا البند مما يلي:

٣١ كانون الأول ٢٠٠٢ دينار أردني	٣١ كانون الأول ٢٠٠٣ دينار أردني	
٢٣٠٥٢١٣٩٥	٢٥٤١٥٦١٥	إيرادات المراجعة والتدقيق للأمر بالشركة
		المجموع

## ٢٧- إيرادات التمويلات :

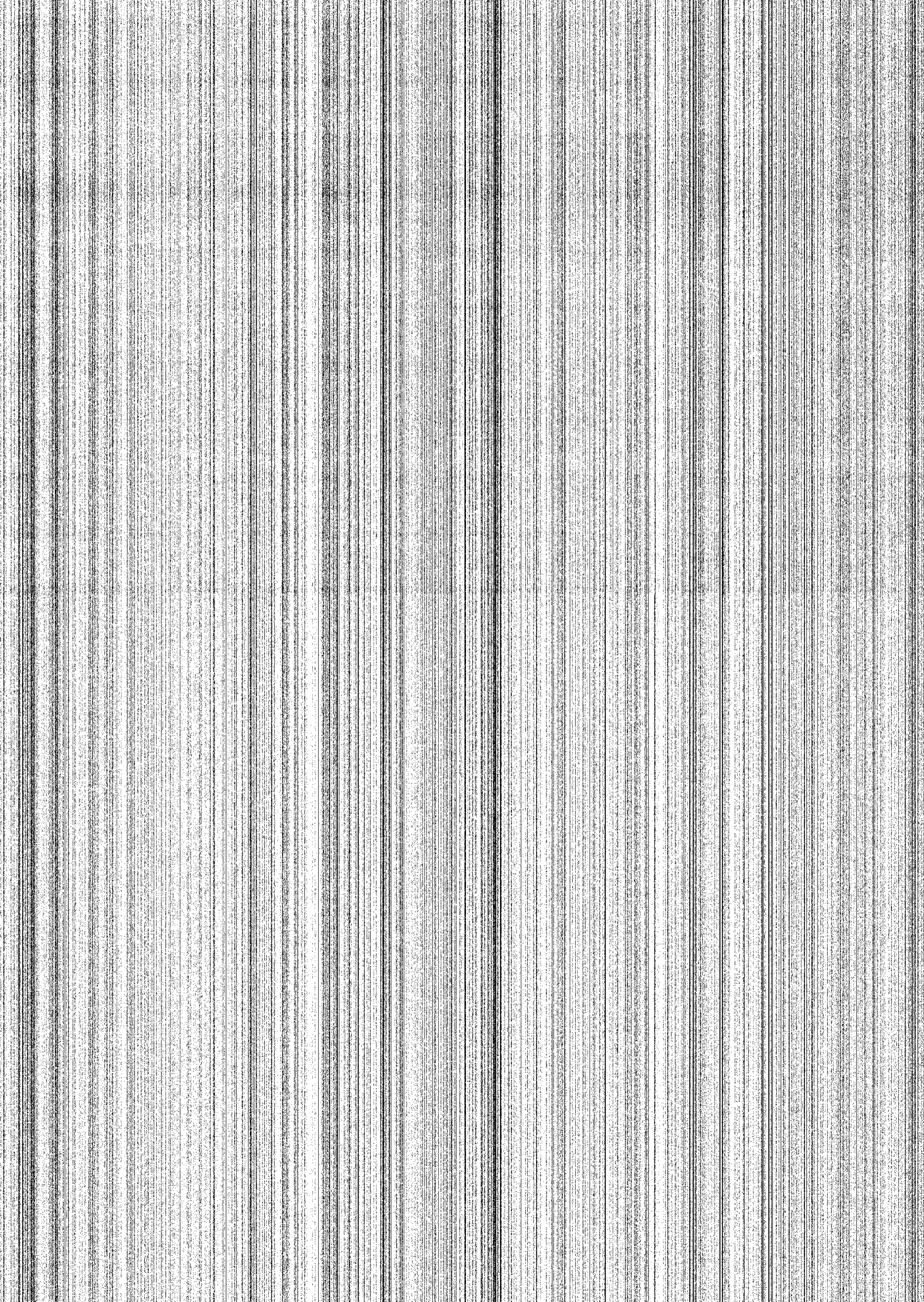
يتألف هذا البند مما يلي:

٣١ كانون الأول ٢٠٠٢ دينار أردني	٣١ كانون الأول ٢٠٠٣ دينار أردني	
٥٢٨١	١١١١	إيرادات مشتركة
٢٥٠٥٧٣	٢٤٠١٢٤	إيرادات مشاركة
		المجموع

## ٢٨- إيرادات الإستثمارات :

يتألف هذا البند مما يلي:

٣١ كانون الأول ٢٠٠٢ دينار أردني	٣١ كانون الأول ٢٠٠٣ دينار أردني	
٢٧٩١٨٢	٢٨٠٥٢٨	إيرادات أوراق مالية
٩٢٥٨٢	٨٤٧٢٤	إيرادات تأجير منتهي بالتمليك
٥٢٠٤٤٦٠	١٠٠٥٦٢٢	إيرادات عقارات
٥٤٤٦٤٦	٤٨٧٧٦٨	إيرادات سلع ومنتجات
١١٢٣٩٠٨	١١٧٨١١٢	إيرادات ودائع استثمارية لدى المؤسسات الإسلامية
٢٢٨١١١	٦٠٠٠٠٠	إيرادات المشاركة في المشاريع الاستثمارية
٤٥١٤١٥	١٠٠٠٠٠٠	إيرادات الاستثمار في المحافظ الاستثمارية
١٠٥٢٧٢	١٤٣١٢	إيرادات محفظة البنوك الإسلامية
-	٢٢٥١١	إيرادات مكوك السلم
-	١٢٤٢٤	إيرادات مكوك التاجير
-	٤٧٢٨٧٥	إيرادات استثمارات التقاعدية
		المجموع





٢٩- عائد اصحاب حسابات الإستثمار المطلقة :

يتألف هذا البند مما يلي:

٣١ كانون الاول ٢٠٠٢ دينار اردني	٣١ كانون الاول ٢٠٠٣ دينار اردني	
١٥٩١	١٥٩١	بنوك
		عملاء
١٤٩٣٥٢	١٥٢٥١٨٢	حسابات التوفير
٢٩٤٩٣٠	٣١٣٦٠	حسابات خاضعة لإشعار
١٠٤٦٣١٦٠	١٢٣٤٥٥٥	حسابات لأجل
١٤٦٣١٦٠	١٢٣٤٥٥٥	المجموع

٣٠- نصيب البنك من دخل الإستثمارات المطلقة بصفته مضارياً ورب مال:

يتألف هذا البند مما يلي:

٣١ كانون الاول ٢٠٠٢ دينار اردني	٣١ كانون الاول ٢٠٠٣ دينار اردني	
٨٥٦٤٧٧٩	٩٧٤٨٩٧٩	نصيب البنك بصفته مضارياً
٣٦٩٣٠٦١	٣٦٣٦٩٤٢	نصيب البنك بصفته رب مال من الأموال للتقنين باستخدامها
١٢٢٥٧٨٢	١٢٢٥٧٨٢	المجموع

٣١- نصيب البنك من دخل الإستثمارات المقيدة بصفته مضارياً :

يتألف هذا البند مما يلي:

٣١ كانون الاول ٢٠٠٢ دينار اردني	٣١ كانون الاول ٢٠٠٣ دينار اردني	
٢٤٥٢٠٤٠	٢٥٥٤٢٦٢	أرباح الإستثمارات المقيدة
(٢١٠٣٢٩٧)	(١٣١١٢٦)	بازل: حصة اصحاب ودائع الإستثمارات المقيدة
٣٤٨٧٤٣	٢٤٤٣٠٣٦	المصافي

٣٢ - نصيب البنك من دخل المحافظ الاستثمارية (سندات المقارضة) بصفته مضارباً:

يتألف هذا البند مما يلي:

٣١ كانون الأول ٢٠٠٢ دينار اردني	٣١ كانون الاول ٢٠٠٣ دينار اردني	
٢,٦٢٠,٨٧٢	١,٥٥٠,٨٥١	ارباح المحافظ الاستثمارية
(٢,٢٧٢,٧٢٣)	(٥,٧٢٢,٧٥٠)	بازل: حصة البنك من ارباح الشركة

٣٣ - إيرادات تشغيلية أخرى:

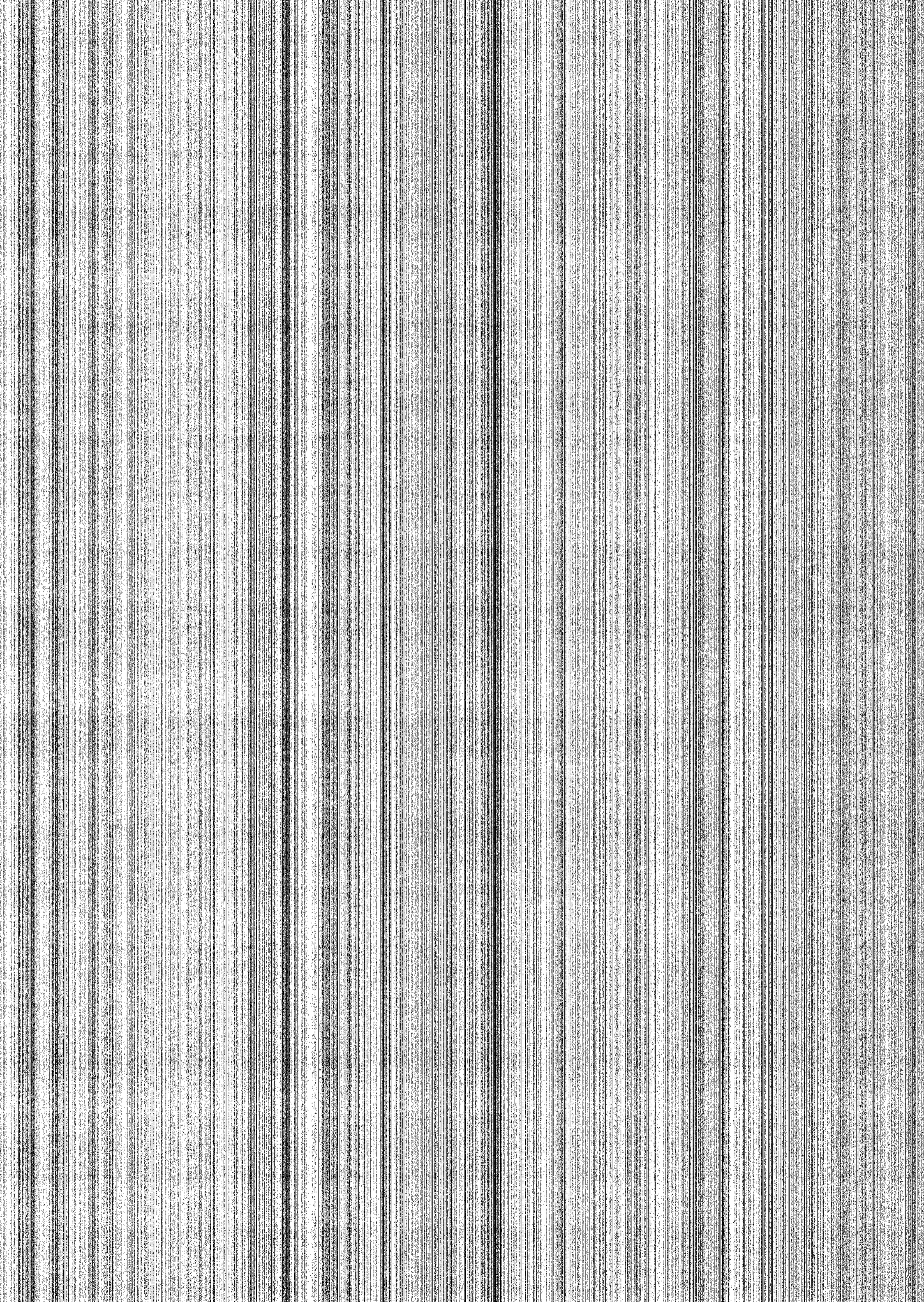
يتألف هذا البند مما يلي:

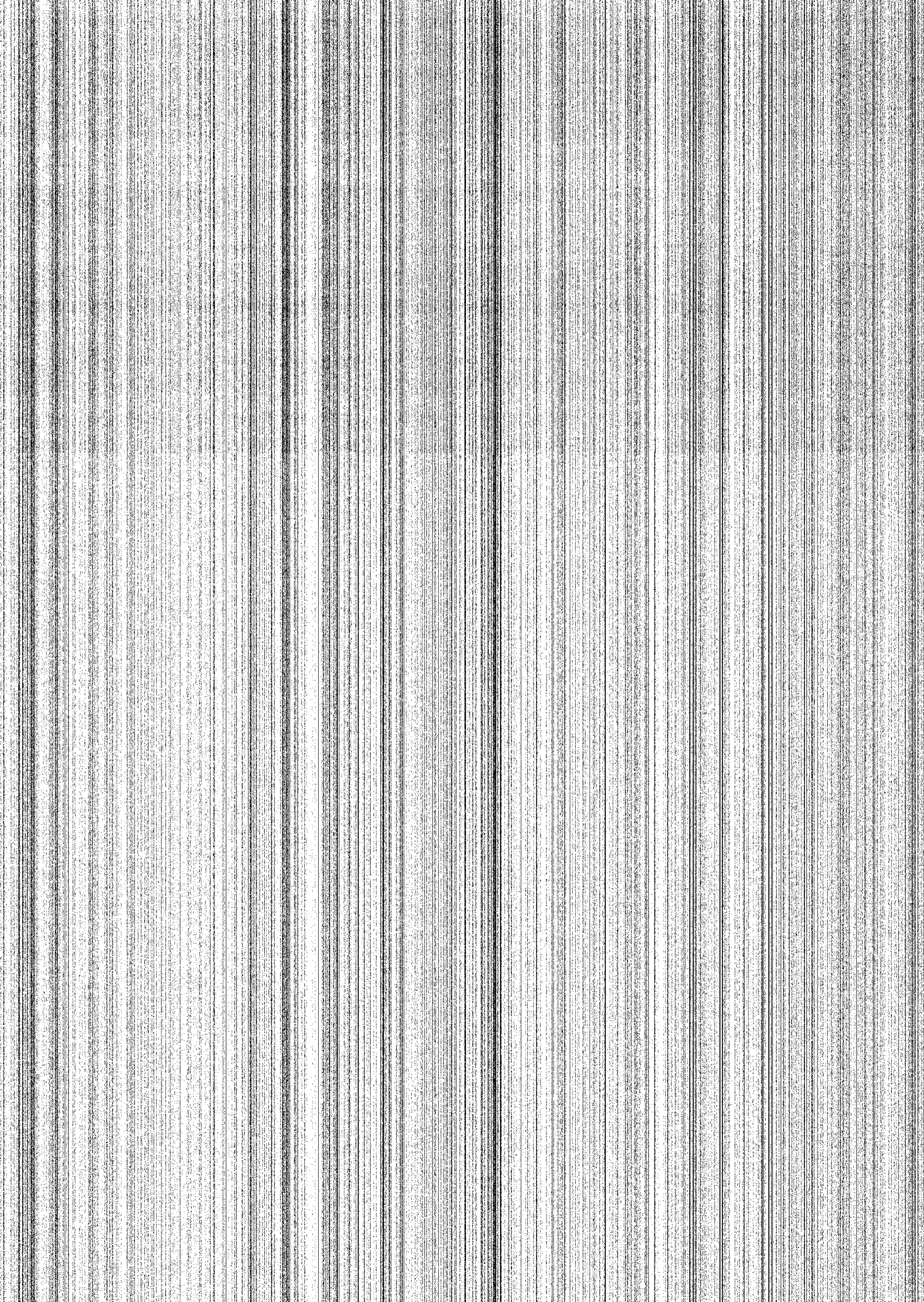
٣٠ كانون الأول ٢٠٠٢ دينار اردني	٣١ كانون الاول ٢٠٠٣ دينار اردني	
٢٧٦,٣٠٢	٢٨٠,٩٢٩	ارباح بيع وشراء عملات اجنبية
١٧٥,٥٧٩	٢٣١,٢٨٢	فرق تقييم العملات الاجنبية
٩٢,٩٠٢	٨٢,١٧٩	ايجارات مقبوضات
٢٢٤,٩١٦	٢٢٤,٩١٣	برق وغاز وخدمات
٤٦,٤٨١	٤٥,٠١١	ايجار المتكديف الجنبية
٢٤٩,٩١٢	٨٠,٤٦٥	اخرى
١,٥٠١,٩١٤	١,٧٧٥,٩٨٥	المجموع

٣٤ - نفقات الموظفين:

يتألف هذا البند مما يلي:

٣١ كانون الأول ٢٠٠٢ دينار اردني	٣١ كانون الاول ٢٠٠٣ دينار اردني	
٧,٩٤٩,٩٢٢	٧,٤٥٨,٩٢٢	رواتب وبنود ملاقات الموظفين
٧١٠,٤١٤	٧١١,٢٥٢	مساهمة البنك في الضمان الاجتماعي
٨٢٤,٥٩٥	٩٨٧,٥٨٨	نفقات طبية
٦٩,٧٧٧	٦٨,٤٦٨	نفقات تدريب الموظفين
٨٢,٣١٤	٨٢,٤٥٨	مهاومات الموظفين
٤٨,٥٨٦	٥٠,٢١٢	وجبات طعام الموظفين
٨,٨٧٧,٩١٤	٩,٧٦٧,٩١٤	المجموع





### ٣٥ - مصاريف تشغيلية أخرى:

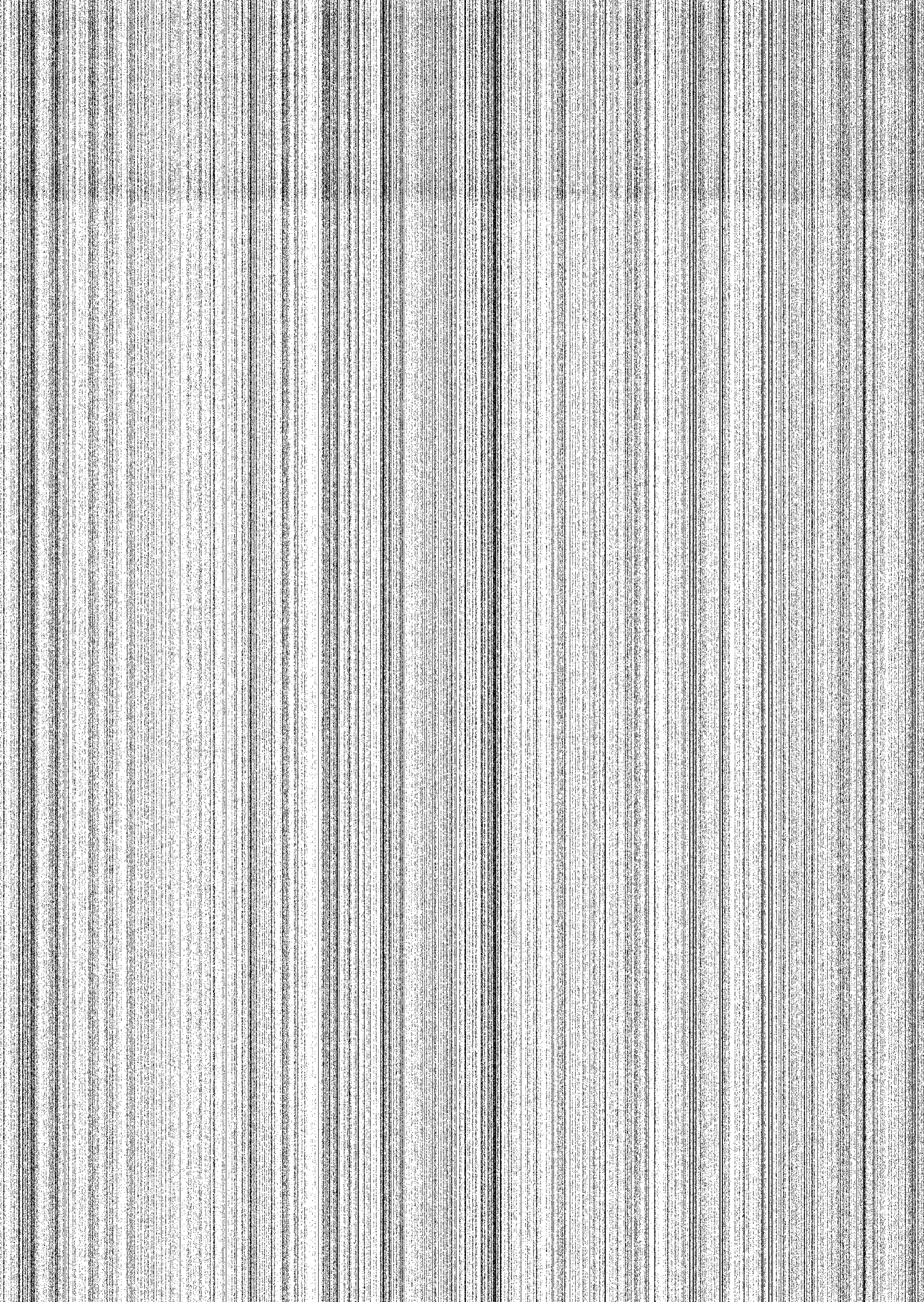
يتألف هذا البند مما يلي:

٣١ كانون الأول ٢٠٠٢ دينار أردني	٣١ كانون الأول ٢٠٠٣ دينار أردني	
٥٥٤,٧٧٧	٤٦١,٨٦٦	بريد وبنك ومالك وتلكس
٧٧٩,٠١٢	٦٨٨,٦٢٥	قرطاسية، مطبوعات ولوازم
٥١١,١٧٦	٥٠٣,٥٥٣	اجارات
٢٥٢,١٢٦	٢٦٧,٥٢٧	تياه كهرباء وتدفئة
٥٠٢,٤٦٦	٤٩٧,١٢٧	صيانة، تصليحات وتطبيقات
٢١٠,٤٤٠	٢٦٢,٠٦٩	اقساط تأمين
١٨٢,٩٠٧	١٨٨,٠١٦	مصاريف سفر وتقلات
٦١,٨٥٠	٥٥,٤٧٢	التمويل القروضية وشراعية واستشارات
٤٢٣,٠٠٤	٤٢٣,٠٠٤	التمويل لتكامل الحسابات
١٩١,٦٧٧	١٩١,٦٧٧	عملة وإشتراكات وإملاجات
٢٢٤,٦٦٨	٢٢٤,٦٦٨	البرقيات
٢٢٧,٠٨١	٢٦٥,٤١٢	رسوم ورسوم وضرائب
٥٥,٤٩٦	٤٤,٦٢٧	صيانة وإكسسوارات
٢,٧٣٦	٢,٧٣٦	الهيئة
١٤٥,٦٦٣	١٤٥,٩٢٩	جوائز حسابات التوفير
٢,٠٠٠	٢,٧٥٠	اتمام لجنة التدقيق
٢٧,٤٢٤	٢٦,٦٢١	أخرى
٤,١٨٥,١١٩	٤,١٨٥,١١٩	

### ٣٦ - استهلاكات وإطفاءات:

يتألف هذا البند مما يلي:

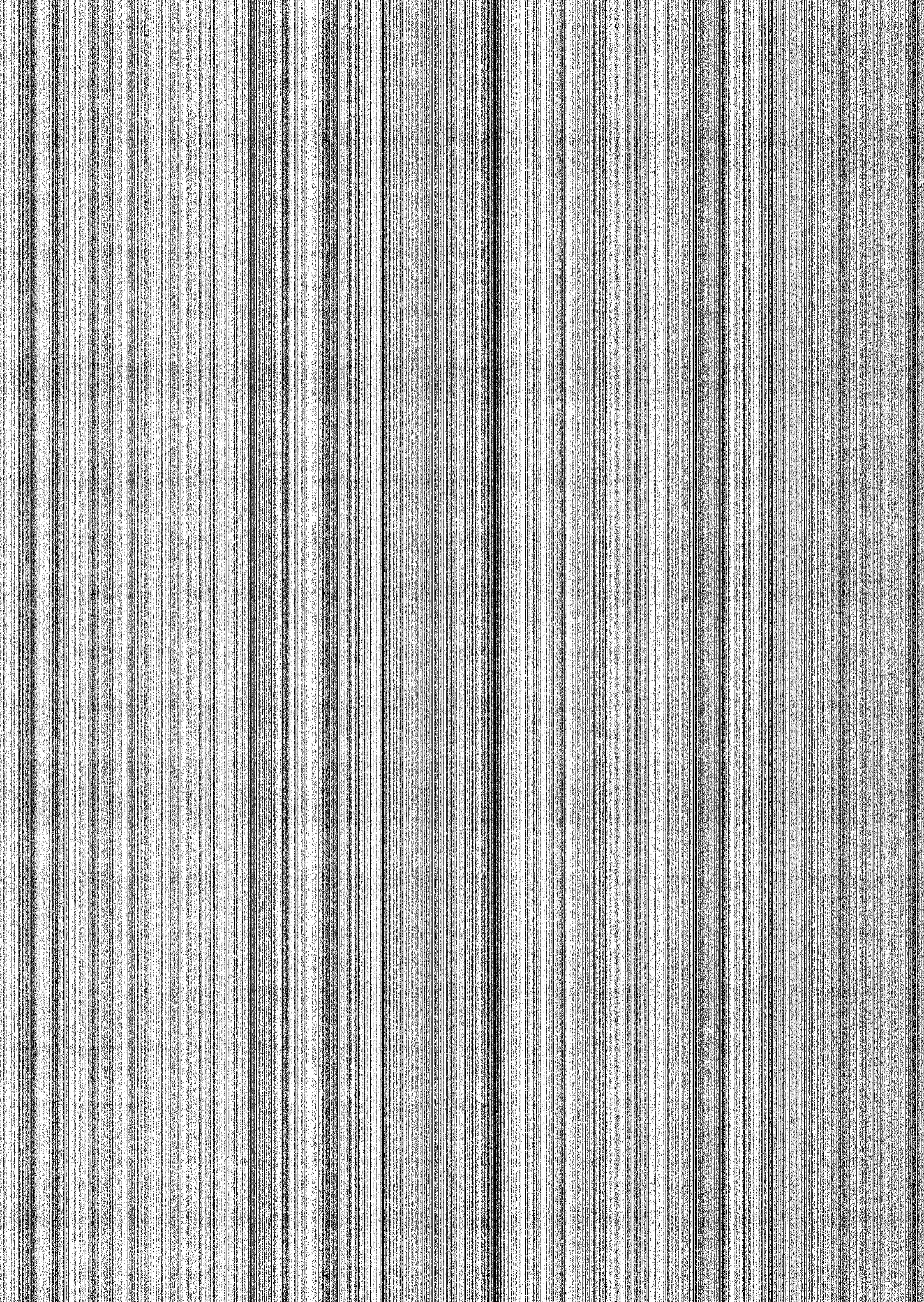
٣١ كانون الأول ٢٠٠٢ دينار أردني	٣١ كانون الأول ٢٠٠٣ دينار أردني	
١,٩٨٤,٧٢٥	٢,٠١٩,٠٨٦	استهلاكات للدرجات الصلبة
٨٢,٧٠٤	٨٢,٧٠٤	إطفاء بنق الخواتم
٤,١٨٥,١١٩	٤,١٨٥,١١٩	













## مخاطر العملات الأجنبية :

تألف هذا البند مما يلي :

٣١ كانون الأول ٢٠٠٢		٣١ كانون الأول ٢٠٠٣		نوع العملة
المقابل بالدينار	المبلغ	المقابل بالدينار	المبلغ	
٨٧٨٧٧١٧	١٢٤٠٥٠١٢٢	١٣٨١٤١٧	١٧١٢٤٥٩	الأمريكي
(١١١١١)	(١١١١١)	(١١١١١)	(١١١١١)	الياباني
٧٧٧٧٧	٧٧٧٧٧	٧٧٧٧٧	٧٧٧٧٧	الفرنك
٤٦٤٨٨	٩٠٦٦٧	٢٠٠٠٠٠٠	١٧٥٩٦٧	السويدي
١٥٦٤١	٢٦١٤٧٥٧	٢١٦١١	٢٢٥٨٦٢٢	البرازيلي
٢٧٥٩٠٩٩		١٢٠٠٠٠٠		الهندي

## توزيع الموجودات والمطلوبات وبنود خارج الميزانية والايرادات طبقاً للتوزيع الجغرافي والقطاعي :

توزعت الموجودات والمطلوبات وبنود خارج الميزانية والايرادات في نهاية الفترة الحالية السابقة على النحو التالي :

٣١ كانون الأول ٢٠٠٢			٣١ كانون الأول ٢٠٠٣			التوزيع الجغرافي:
موجودات	مطلوبات	بنود خارج الميزانية	موجودات	مطلوبات	بنود خارج الميزانية	
دينار اردني	دينار اردني	دينار اردني	دينار اردني	دينار اردني	دينار اردني	
١١٢٠٠٠٠٠٠	٧١٩٠٠٠٠٠	٣٠٠٠٠٠٠٠	١١٢٠٠٠٠٠٠	٧١٩٠٠٠٠٠	٣٠٠٠٠٠٠٠	العراق
١١٠٠٠٠٠٠٠	١١٠٠٠٠٠٠٠	١١٠٠٠٠٠٠٠	١١٠٠٠٠٠٠٠	١١٠٠٠٠٠٠٠	١١٠٠٠٠٠٠٠	بقية الأخرى
١١٠٠٠٠٠٠٠	١١٠٠٠٠٠٠٠	١٠٠٠٠٠٠٠٠	١١٠٠٠٠٠٠٠	١١٠٠٠٠٠٠٠	١٠٠٠٠٠٠٠٠	
١١٠٠٠٠٠٠٠	١١٠٠٠٠٠٠٠	١٠٠٠٠٠٠٠٠	١١٠٠٠٠٠٠٠	١١٠٠٠٠٠٠٠	١٠٠٠٠٠٠٠٠	
١١٠٠٠٠٠٠٠	١١٠٠٠٠٠٠٠	١٠٠٠٠٠٠٠٠	١١٠٠٠٠٠٠٠	١١٠٠٠٠٠٠٠	١٠٠٠٠٠٠٠٠	العالم
١١٠٠٠٠٠٠٠	١١٠٠٠٠٠٠٠	١٠٠٠٠٠٠٠٠	١١٠٠٠٠٠٠٠	١١٠٠٠٠٠٠٠	١٠٠٠٠٠٠٠٠	
١١٠٠٠٠٠٠٠	١١٠٠٠٠٠٠٠	١٠٠٠٠٠٠٠٠	١١٠٠٠٠٠٠٠	١١٠٠٠٠٠٠٠	١٠٠٠٠٠٠٠٠	توزيع القطاع:
١١٠٠٠٠٠٠٠	١١٠٠٠٠٠٠٠	١٠٠٠٠٠٠٠٠	١١٠٠٠٠٠٠٠	١١٠٠٠٠٠٠٠	١٠٠٠٠٠٠٠٠	شخصيات
١١٠٠٠٠٠٠٠	١١٠٠٠٠٠٠٠	١٠٠٠٠٠٠٠٠	١١٠٠٠٠٠٠٠	١١٠٠٠٠٠٠٠	١٠٠٠٠٠٠٠٠	شركات
١١٠٠٠٠٠٠٠	١١٠٠٠٠٠٠٠	١٠٠٠٠٠٠٠٠	١١٠٠٠٠٠٠٠	١١٠٠٠٠٠٠٠	١٠٠٠٠٠٠٠٠	المؤسسات العربية

٤٣- معاملات مع أطراف ذات علاقة (من ضمنها المعاملات مع الشركات  
التابعة والحليفة) :

وتتمثل طبيعة تلك المعاملات وأرصنتها في تاريخ الميزانية فيما يلي:

٣١ كانون الأول ٢٠٠٢	٣١ كانون الأول ٢٠٠٣	
دينار أردني	دينار أردني	
		طبيعة المعاملات
		بنود الميزانية:
٧٦٦٨١	٧٦٦٨١	تعمل الشركة بالاحتياطي
٢٠٤٩٩	٢٠٤٩٩	تعمل الشركة بالاحتياطي
١٦٠٢٠٠	١٦٠٢٠٠	تعمل الشركة بالاحتياطي
		بنود خارج الميزانية:
١٥٥٠٥	١٥٥٠٥	بنود خارج الميزانية
		مناصر بيان الدخل:
٨٧٤٤٨	٨٧٥٧٤	عائد بيع مزجحة وعوائد إستثمارات
١١٥٢٩٩	١١٥٢٩٩	عائد المبيعات (١٠٠٪ من مبيعات الإسكان للقطاع)

تمويل للإدارة التنفيذية عليها حسب نظام الإسكان للموظفين

٤٤- الإستثمارات المقيدة :

تمثل الإستثمارات المقيدة الودائع النقدية المقبولة لغايات الاستثمار المقيد في مشروع محدد أو غرض معين، وتكون نتائج هذا الاستثمار خاضعة للترتيب المتفق عليه بين المودع والبنك وذلك على أساس الفصل الحسابي لإيرادات المشروع ونفقاته عن سائر إيرادات ونفقات الاستثمار المشترك، ويتحقق للبنك حصة محددة مسبقاً من الأرباح المتحققة وفي حالة وجود خسائر فيتحمّلها المودع إلا إذا كانت بسبب تعدد أو تقصير من طرف البنك تراوحت حصة البنك من الأرباح المتحققة بنسبة تراوحت ما بين ٥٪ إلى ٢٠٪ كما في ٣١ كانون الأول ٢٠٠٢ و ٢٠٠٣ .

#### ٤٥ - سندات المقارضة :

تمثل سندات المقارضة مبالغ نقدية مقيدة يعهد فيها المشاركون الى البنك باستثمارها بالطريقة التي يراها مناسبة وذلك على اساس الفصل الحسابي لايراداتها ونفقاتها عن سائر ايرادات وتنفقات الاستثمار المشترك ، ويمكن للمشارك تسجيل حصته الى نقود حينما يشاء أو التصرف في حصته بالبيع أو التنازل بموافقة البنك، ويتحقق للبنك حصة محددة مسبقاً من الارباح المتحققة ، وفي حالة وجود خسائر فيتحملها المشارك الا اذا كانت بسبب تعد أو تقصير من طرف البنك، تتراوح حصة المضارب المضاربة ويكون الباقي من نصيب المشاركين ومخصص مخاطر الاستثمار.

#### ٤٦ - ارتباطات والتزامات محتملة :

على البنك بتاريخ البيانات المالية التزامات محتمل ان تطرأ تتمثل فيما يلي:

٣١ كانون الاول ٢٠٠٢	٣١ كانون الاول ٢٠٠٣	
دينار اردني	دينار اردني	
١٦٩٩٩٠٧	٢١٩٦٦٥٢٠	التزامات مستندية وارعة
١٤٨٧٨٥٦	٢١٨٦٦١٦٨	التزامات مستندية مستفزة
٨٧٢٨٢٠	١٠٦٧٥٨١٠	شهادات
		كفالات:
٤٥٢٥٨٨٠	٦٢٨٠٠٩٤	قطع
١٠١٩٢٧٢٩	٧٢٩٤٤٧٥	حسن تنفيذ
٥٢١٩٠٨١	٦١٤٢٧٠٤	اخرى
١٤٢٩٦٣٧	١٤٢٩٦٣٧	التزامات مستفزة

#### ٤٧ - القضايا القائمة على البنك :

بلغت قيمة القضايا القائمة على البنك مبلغ ٩٨٥.٤٦٢ دينار، ١٠١٤.٧٥٢ دينار كما في ٣١ كانون الاول ٢٠٠٢، ٢٠٠٢ على التوالي، وذلك ضمن النشاط الطبيعي للبنك وفي تقدير ادارة البنك أنه لن يترتب على البنك أية التزامات لقاء هذه الدعاوي.

#### ٤٨- ضريبة دخل البنك :

تم احتساب ضريبة الدخل المستحقة وفقا لقانون ضريبة الدخل رقم (٥٧) لسنة ١٩٨٥ وتعديلاته اللاحقة والتي كان آخرها القانون رقم (٢٥) لسنة ٢٠٠١ والمعمول به اعتبارا من اول كانون الثاني ٢٠٠٢ .

قامت ضريبة الدخل بمراجعة سجلات البنك لعام ٢٠٠٢ ولم تصدر قرارها النهائي بعد .

تم تسوية الضرائب المستحقة على البنك حتى نهاية عام ٢٠٠١ .

#### ٤٩- كفاية رأس المال :

يتم احتساب نسبة كفاية رأس المال وفقا لتعليمات البنك المركزي الأردني المستندة لمقررات لجنة بازل، ويظهر الجدول التالي نسبة كفاية رأس المال بشكل مقارن مع الفترة السابقة، علما بأنه تم ادراج مخاطر السوق لأغراض احتساب تلك النسبة خلال عام ٢٠٠٢ :

البيان	الفترة الحالية		الفترة السابقة	
	نسبة الى الموجودات المرجحة بالمخاطر	المبلغ	نسبة الى الموجودات المرجحة بالمخاطر	المبلغ
رأس المال التنظيمي	٥٨٤٠٣٩٢٢	١٢.٤٤%	٥٦٧٢٠٧٧٩	١٤.٩٩%
رأس المال الاسمي	٥٢٢١٥٠٢٠	١٢.٠٧%	٥١٩٩٨٨٢٢	١٢.٧٤%

- احتساب نسبة كفاية رأس المال حسب معيار المصارف الاسلامية:

البيان	الفترة الحالية		الفترة السابقة	
	نسبة الى الموجودات المرجحة بالمخاطر	المبلغ	نسبة الى الموجودات المرجحة بالمخاطر	المبلغ
رأس المال التنظيمي	٥٤٩١١٢٢٨	١٧.٥٩%	٨٤٥٧٥٤١١	٢٢.٢٢%
رأس المال الاسمي	٥٢٩١١٢٢٨	١٧.٥٩%	٥٢٩١١٢٢٧	٢٠.٤٨%

#### ٥٠- ارقام المقارنة :

تم اعادة تبويب بعض ارقام البيانات المالية لعام ٢٠٠٢ ليتناسب مع تبويب ارقام البيانات المالية لعام ٢٠٠٢ .