



Resources Company
for Development & Investment

الرقم: 2020 / 41
التاريخ: 2020/06/08

السادة بورصة عمان المحترمين
الموضوع: البيانات المالية للعام 2019 المدققة والتقرير السنوي

تحية طيبة وبعد،،،

إشارة الى الموضوع اعلاه نرفق لكم طيه البيانات المالية مدققة من مدقي الحسابات للسنة المنتهية
كما في 31 كانون أول لعام 2019 والتقرير السنوي بصيغة PDF.

مؤكدين لكم حرصنا التام على التعاون المستمر.

وتفضلوا بقبول فائق الاحترام،،،

نائب رئيس مجلس الادارة

الموارد والتنمية وعلاء حسين كبة
930344 - عمان 11193

بورصة عمان
الدائرة الإدارية والمالية
المديريه

٨ - ٢٠٢٠

1746

31027

الرقم التسلسلي:
رقم الملف:
الجهة المختصة:

- نسخة السادة هيئة الأوراق المالية.
- نسخة السادة بورصة عمان.
- نسخة السادة مركز ايداع الأوراق المالية.



No:- 43/2019

Date:-08/06/2019

Amman Stock Exchange

**Subject : Audited Financial Statements for the fiscal
year ended 31/12/2019**

Attached the Audited Financial Statements of Resources Company for
Development & Investment PIC for the fiscal year ended 31/12/2019.

Kindly accept our high appreciation and respect

شركة
الموارد والتنمية
Deputy chairman of the board

Alaa kubba

شركة الموارد للتنمية والاستثمار المساهمة العامة المحدودة



حضرة صاحب الجلالة ملك المملكة الأردنية الهاشمية
عبدالله الثاني بن الحسين المعظم



حضرة صاحب سمو الأمير
الأمير الحسين بن عبدالله الثاني ولي العهد المعظم

مجلس الإدارة

كما في 2019/12/31

السيد سلوان مظفر عبد الأمير

السيد علاء حسين كبة

رئيس مجلس الإدارة

نائب رئيس مجلس الإدارة

الأعضاء

السيد ياسر حسين غالب

ممثل شركة الوهج للتجارة العامة والاستثمار

السيد ماجد خليفات

ممثل شركة علاء كبة وشريكه

السيد محمد حسين كبة

ماجد خليفات

ايناس الكردي

المحاسبون العصريون

المدير العام

المدير المالي

مدقق الحسابات

كلمة رئيس مجلس الإدارة

حضرات السادة المساهمين الكرام،،،

يسعدني ان اعبر لكم عن خالص تحيات مجلس إدارة شركة الموارد للتنمية والاستثمار، وان أرحب بكم في الاجتماع السنوي العادي للهيئة العامة، وانه لمن دواعي سروري أن أقدم لكم بالنيابة عن زملائي أعضاء مجلس الإدارة الكرام التقرير السنوي لأهم نشاطات الشركة الرئيسية خلال السنة المالية المنتهية كما في 31 كانون أول من عام 2019، وأن نناقش معاً التقرير السنوي الذي تم إعداده وفقاً للأصول القانونية والمبادئ الحاكمة الرشيدة الملتزمين بها دوماً.

لقد شهد عام 2019 تطور وتقدم ملحوظ في استثمارات الشركة فقد ارتفع مردود استثماراتنا في شركة العالم العربي والتي تعود ملكيتها لجامعة الشرق الأوسط وذلك بعد ان أصبحت الجامعة من أشهر الجامعات في الأردن ومن الجدير ذكره أن شركتنا تمتلك مليون سهم في شركة العالم العربي.

أما بالنسبة الى استثماراتنا في السودان فان قطعة الأرض المملوكة للشركة والتي تبلغ مساحتها 27 دونم قد تم تقييمها 13.500.000 دولار وذلك حسب تقييم احدى الشركات المعتمدة في السودان كونها تقع في ارقى احياء السودان فقد كان رأي مجلس الإدارة اما استثمارها من خلال دخول شريك او الاقتراض من البنوك لبناء المشروع او بيعها ، كما أن امتلاك الشركة 84 مليون سهم في بنك الثروة الحيوانية الواقع في السودان والذي تمتلك الحكومة السودانية ما يقارب 50% من أسهمه بالإضافة الى صندوق التأمين الاجتماعي والذي يمتلك نسبة كبيرة منه أيضا فقد حقق أرباح جيدة ويعزز هذا من أصول الشركة.

ان الشركة وبحمدالله تمتلك أصول واستثمارات متينة يمكنها من استمرارها نحو تحقيق نتائج أفضل في الفترة القادمة حيث انخفضت خسارة الشركة بشكل ملحوظ هذه السنة وكل ما نريده هو دعمكم لنا وابعاد الشركة عن أجواء الاشاعات والأخبار التي من الممكن أن تؤثر على سمعتها ووضعها المالي.

وفي هذه المناسبة أتقدم بالشكر والتقدير لمساهمي الشركة الكرام على متابعتهم لأداء الشركة وإيمانهم بقدرتها على الاستمرار والعطاء، كما وأتوجه بالشكر للسادة أعضاء مجلس الإدارة الكرام على الجهود المبذولة وكذلك للعاملين في الشركة على اختلاف مواقعهم التحية والتقدير لعملهم المتواصل للمحافظة على مستوى الإنجاز الجيد للشركة،

وفي الختام أرجو لهذه الشركة المزيد من التطور والتقدم والازدهار بما يخدم بلدنا الغالي ويساهم باستمرار نموه ورفعته في ظل قيادة صاحب الجلالة الهاشمية الملك عبد الله الثاني ابن الحسين داعياً الله أن يحفظه برعايته ويوفقه دائماً في قيادة الأردن وشعبه.

والله ولي التوفيق.

رئيس مجلس الإدارة

سلوان مظفر عبدالأمير

تقرير مجلس الإدارة السنوي عن أعمال الشركة للسنة المالية 2019 والخطة المستقبلية للعام 2020

حضرات السادة المساهمين الكرام،،،

تحية طيبة وبعد...

يسر مجلس الإدارة أن يقدم لكم التقرير السنوي التالي عن أعمال الشركة للعام 2019 مطابقا لمتطلبات الإفصاح وفقا لأحكام المادة (4) فقرة (ب) من تعليمات الإفصاح والمعايير المحاسبية ومعايير التدقيق.

أ- أنشطة الشركة الرئيسية

ان شركة الموارد للتنمية والاستثمار هي شركة مساهمة عامة محدودة (الشركة) وهي الشركة الناتجة عن اندماج شركة الموارد للتنمية والاستثمار المحدودة المسؤولة وشركة الموارد للمناطق الصناعية المؤهلة المساهمة العامة المحدودة، وقد استكملت اجراءات الاندماج بتاريخ 10 تشرين الأول 2004 بعد موافقة معالي وزير الصناعة والتجارة. وسندا لأحكام المادة (238) من قانون الشركات الاردني رقم 22 لسنة 1997 وتعديلاته فإن جميع حقوق والتزامات الشركتين المندمجتين قد آلت حكما الى الشركة الناتجة عن الدمج والتي تعتبر خلفا قانونيا للشركتين المندمجتين وتحل محلها في جميع الحقوق والالتزامات وقد تقرر اعتماد رأسمال الشركة الناتجة عن الدمج المصرح والمكتتب به 11.000.000 مليون دينار أردني مقسم الى 11.000.000 مليون سهم قيمة السهم الاسمية دينار أردني واحد.

تتعدد استثمارات الشركة بين الاستثمار في قطاع التعليم من خلال شراء أسهم في شركة العالم العربي والمالكة لجامعة الشرق الأوسط في الأردن , بالإضافة الى الاستثمار في بنك الثروة الحيوانية المسجل في السودان , بالإضافة الى امتلاكها أرض في السودان والمخصصة لإقامة مشروع مستشفى الغالبية والتي من الممكن أيضا تغيير تخصيصها لاستثمار عقاري (وحسب استشارتنا لمحامي شركة الغالبية في السودان) وهو مشروط بموافقة الجهات المختصة حسب الأنظمة والتعليمات في السودان.

ب- أماكن الشركة الجغرافية وعدد الموظفين

ان مركز عمل الشركة عمان - الاردن الشميساني /شارع عبدالرحيم الواكد / بناية رقم (30) ويعمل في الشركة موظفين اثنان.

ج- حجم الاستثمار الرأس مالي: 4.514.202 دينار.

(2) الشركات التابعة للشركة:

شركة الغالبية العالمية للاستثمار المحدودة ذ.م.م (السودان) بنسبة ملكية 50% من رأس المال حيث تمتلك ارض مخصصة للشركة لقيام مستشفى وحيث قيمت بمبلغ 13.500.000 دولار امريكي

(3) أ- أسماء أعضاء مجلس الإدارة ونبذة تعريفية عنهم :

السيد سلوان مظفر عبد الأمير	رئيس مجلس الادرة
تاريخ التعيين	2019/4/1
تاريخ الميلاد والجنسية	1979-عراقية
المؤهل الأكاديمي	بكالوريوس هندسة مدني (2005)
	ماجستير قانون (2019)
الخبرات العلمية	شركة السادة للإسكان- مدير عام من 2006-2008
	شركة مجموعة الزاب - مسؤول شؤون العقارات 2008 - 2012
السيد علاء حسين غالب كبة	نائب رئيس مجلس الإدارة
تاريخ التعيين	2019/4/1
تاريخ الميلاد والجنسية	1990-عراقية
المؤهل الأكاديمي	بكالوريوس مالية ومصرفية (2012)
الخبرات العلمية	شركة الوهج للتجارة العامة والاستثمار -رئيس هيئه مديرين 2019 حتى الان
	عضو مجلس إدارة شركة مجموعه الزاب للاستثمار 2019 حتى الان
السيد ماجد فلاح حمودة خليفات	عضو مجلس إدارة / ممثل عن شركة علاء كبة وشريكة
تاريخ التعيين	2019/10/6
تاريخ الميلاد والجنسية	1976 -أردنية
المؤهل الأكاديمي	دبلوم محاسبة (1997)
الخبرات العملية	محاسب لدى الشركة الاردنية لتسويق وتصنيع المنتوجات الزراعية 1997 حتى الان

السيد ياسر حسين غالب كبة

تاريخ التعيين

2019/10/6

تاريخ الميلاد والجنسية

1994 عراقي

المؤهل الأكاديمي

بكالوريوس تصميم داخلي (2017)

الخبرات العلمية

شركة الوهج للتجارة العامة - نائب رئيس هيئة مديرين 2019 حتى الان

السيد محمد حسين غالب كبة

تاريخ التعيين

2019/10/6

تاريخ الميلاد والجنسية

1996 عراقي

المؤهل الأكاديمي

بكالوريوس حقوق (2019)

الخبرات العلمية

عضو مجلس إدارة شركة مجموع الزاب للاستثمار 2019 حتى الان

ب- أسماء أشخاص الادارة ونبذة تعريفية عنهم:**السيد راني احمد مفلح عثمانة**

المدير العام السابق

تاريخ الاستقالة

2019/10/13

تاريخ الميلاد والجنسية

1974 اردنية

المؤهل الاكاديمي

بكلوريوس محاسبة 1997

الخبرات العملية

مدير مالي لدى الشركة الاردنية لتسويق وتصنيع المنتوجات الزراعية 2005

السيد ماجد فلاح حمودة خليفات

المدير العام

تاريخ التعيين

2019/10/13

تاريخ الميلاد والجنسية

1976 -أردنية

المؤهل الأكاديمي

دبلوم محاسبة (1997)

الخبرات العملية

محاسب لدى الشركة الاردنية لتسويق وتصنيع المنتوجات الزراعية 1997 حتى الان

الانسة ايناس الكردي

مدير مالي ومحاسب

تاريخ التعيين :

2019/10/13

تاريخ الميلاد والجنسية:

1976 - أردنية

المؤهل الأكاديمي

دبلوم علوم مالية ومصرفية (1998)

الخبرات العملية

محاسبه لدى شركة نجمة الأردن للتخليص من 1999 - 2002

محاسبة لدى شركة الأعمار للمقاولات من 2008 - 2009.

محاسبة لدى الشركة الاردنية لتسويق وتصنيع المنتجات الزراعية من 2009 الى الان

4- أسماء كبار مالكي الأسهم وعدد الأسهم المملوكة لكل منهم مقارنة مع السنة السابقة:

ملكية كبار المساهمين ل 5% فما فوق كما يلي :

الاسم	عدد الاسهم 2019/12/31	النسبة	عدد الاسهم 2018/12/31	النسبة
حسن غالب عبد الحسين كبة	4,954,037	% 45.037	4,954,037	%45.037
حسين غالب عبد الحسين كبة	1,377,233	%12.506	1,377,223	%12.520
عزيز عبد المجيد طهبوب	635,000	%5.773	635,000	%5.773

5- الوضع التنافسي للشركة ضمن قطاع نشاطها:

تتنافس شركة الموارد للتنمية والاستثمار م.ع.م مع العديد من الشركات المماثلة لها علما ان ادارة الشركة تسعى دائما الى التوسع في عملية الاستثمار للوصول الى تحقيق الأهداف المرجوة والتي من خلالها تعود الى مساهمي الشركة ايجابيا.

6- درجة الاعتماد على موردين محددين أو عملاء رئيسيين محليا وخارجيا:

لا يوجد اعتماد على موردين محددين أو عملاء رئيسيين محليا وخارجيا يشكلون 10% فأكثر من اجمالي المشتريات و /أو المبيعات.

7- الحماية الحكومية أو الامتيازات التي تتمتع بها الشركة أو أي من منتجاتها بموجب القوانين والأنظمة أو غيرها:

لا يوجد اي حماية حكومية او امتيازات تتمتع بها الشركة او اي من منتجاتها بموجب القانون والأنظمة او غيرها.

لا يوجد اي براءات اختراع او حقوق امتياز حصلت الشركة عليها.

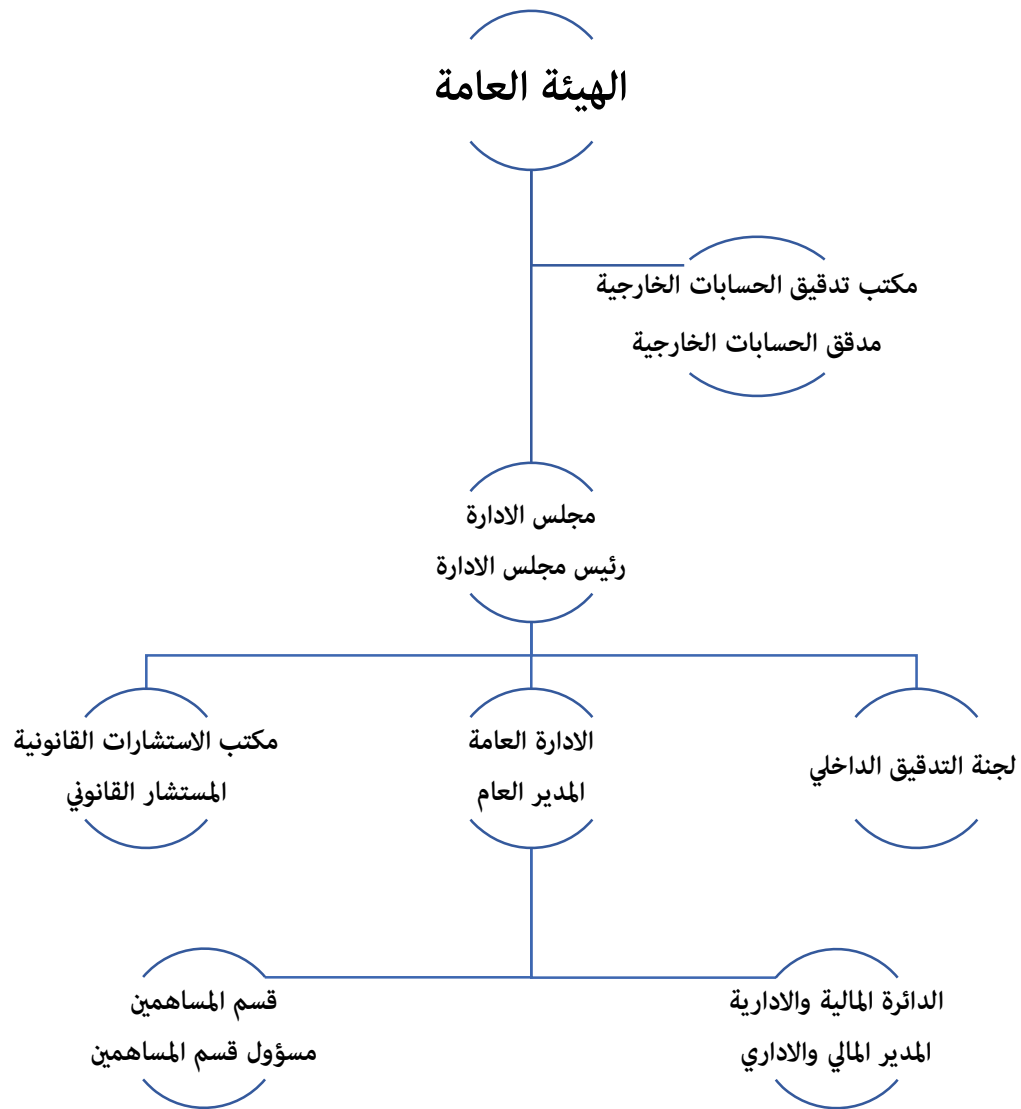
8- القرارات الصادرة عن الحكومة او المنظمات الدولية او غيرها التي لها اثر مادي على عمل الشركة او منتجاتها او قدرتها التنافسية:

لا يوجد اي قرارات صادرة عن الحكومة او المنظمات الدولية او غيرها لها اثر مادي على عمل الشركة او منتجاتها او قدرتها التنافسية.

لا تنطبق معايير الجودة الدولية على الشركة.

9- الهيكل التنظيمي للشركة وسياسة التعيين وعدد الموظفين ومؤهلاتهم وبرامج التأهيل والتدريب لهم هي كما يلي:

أ (الهيكل التنظيمي :-



ب) عدد موظفين الشركة وفئات مؤهلاتهم:

المؤهل	العدد
حملة شهادة الدبلوم	2

ج) برامج التأهيل والتدريب لموظفي الشركة:

لم تقم الشركة بأجراء اي برامج تأهيل وتدريب لموظفي الشركة خلال السنة المالية 2019

10- المخاطر التي تتعرض الشركة لها:

لا يوجد مخاطر من الممكن ان تتعرض الشركة لها خلال السنة المالية 2019 ولها تأثير مادي عليها باستثناء التقلبات التي حصلت على اسعار الاسهم في سوق عمان المالي وبعض التقلبات في أسعار صرف عملة الجنيه السوداني.

11- الانجازات التي حققتها الشركة خلال السنة المالية 2019:

على الرغم من عدم تحقيق الشركة إيرادات في العام 2019, وذلك بسبب عدم قيامها بأية نشاطات بيع أو شراء لأي من موجوداتها ولكن مازالت تحتفظ باستثمارات في قطاع التعليم الجامعي والاستثمار في البنوك في السودان والاستثمار العقاري, ولا يوجد للشركة أية مصاريف سوى المصاريف الادارية والعمومية والتي تم دفعها الى الجهات المختصة مثل بورصة عمان وهيئة الأوراق المالية وغيرها من الجهات الرسمية. كما حققت ارباح من شركة العالم العربي 35,000 دينار أردني.

أما بالنسبة للإنجازات فمن المعلوم بأن الشركة ونظرا لأنها تستثمر أموالها في شركات أخرى مثل شركة العالم العربي والمالكة لجامعة الشرق الأوسط في الأردن وبنك الثروة الحيوانية في السودان بالإضافة الى الاستثمار في قطعة أرض تبلغ مساحتها 27 دونم في أرقى أحياء العاصمة السودانية والمخصصة لإنشاء مستشفى طبي يبلغ عدد الأسرة فيه 200 سرير, وتوجد نية لمفاتحة الجهات المختصة هناك لإضافة مشروع كلية طبية مرافقة الى المستشفى المنوي بناؤه, وحسب الدراسات التي تم اعدادها لهذا الغرض فقد قدرت كلفة انشاء هذا المشروع حوالي 60 مليون دولار أمريكي, كما بلغت قيمة هذه الأرض حسب تقييم اخر تقييم قرابة الثلاثة عشر والنصف مليون دولار أمريكي.

ولهذا فما زالت الشركة تتحين الفرصة المناسبة لاتخاذ قرار مناسب فيما يخص استثماراتها المتنوعة هنا وهناك, وبالتالي فبحمد الله فان الشركة تتمتع بوضع مالي قوي من خلال استثمارات في أصول آمنة مستقرة نسبيا.

12- الأثر المالي لعمليات ذات طبيعة غير متكررة حدثت خلال السنة المالية 2019 ولا تدخل ضمن نشاط الشركة الرئيسية

لا يوجد أي أثر مالي لعمليات ذات طبيعة غير متكررة حدثت خلال السنة المالية ولا تدخل ضمن النشاط الشركة الرئيسية.

13- السلسلة الزمنية للأرباح أو الخسائر المحققة والأرباح الموزعة وصافي حقوق المساهمين وأسعار الأوراق المالية كما يلي:-

البيان	2019	2018	2017
الأرباح أو (الخسائر) المتحققة	(14770)	(36189)	68823
الأرباح الموزعة	-	-	-
صافي حقوق المساهمين	2,513,961	2,555,212	2,730,038
أسعار الأوراق المالية	0.07	0.11	0.14

14- تحليل المركز المالي للشركة ونتائج أعمالها كما هي في نهاية الأعوام 2019-2017 كمال يلي:-

البيان	2019	2018	2017
عائد السهم بالدينار	(0.001)	(0.001)	(0.004)
نسبة العائد على الاستثمار	(0.325)	(0.793)	1.456
نسبة العائد على حقوق المساهمين	(0.418)	(1.011)	1.820
القيمة الدفترية للسهم	0.321	0.326	0.344
ربحية السهم	(0.001)	(0.003)	0.006
القيمة السوقية إلى القيمة الدفترية	0.218	0.338	0.407
القيمة السوقية للسهم	0.07	0.11	0.14

15-التطورات المستقبلية الهامة والخطة المستقبلية للشركة لسنة 2019:

1-دراسة الخيارات بعد استشارات عدد من ذوي الاختصاص للنظر في امكانية التصرف في الأرض المملوكة للشركة في السودان والتي بلغت قيمتها قرابة الثلاثة عشر والنصف مليون دولار أمريكي اما من خلال المضي قدما لإنشاء مستشفى وكلية طبية (بعد اخذ الموافقات اللازمة لذلك) عن طريق زيادة رأسمال الشركة أو ادخال شريك استراتيجي للشركة أو في تغيير صفة الاستعمال وتحويلها للاستثمار العقاري والتفكير في بناء مجمعات سكنية ذات عوائد بيع مجزية للشركة, وذلك مشروط في حالة استحصال موافقة تغيير غرض استثمار الأرض.

2-الاستمرار في الاستثمار في قطاع التعليم أو دراسة خيار بيع الأسهم التي تمتلكها الشركة في جامعة الشرق الأوسط والاستفادة من الأموال المتأتية من عملية البيع والتي من المتوقع أن تبلغ قرابة الثلاثة ملايين دينار أردني والبحث عن استثمار جديد لهم في القطاع العقاري في الأردن .

3-البحث الدائم عن سبل تحقيق أي إيرادات تعود على الشركة ومساهمتها بعوائد مجزية .

16- مقدار اتعاب التدقيق للشركة والتي تلقاها المدقق الخارجي و / او مستحقه له

بلغت اتعاب مكتب تدقيق الحسابات 2019 مبلغ (5,220) دينار شامله الضريبة العامة على المبيعات ولا يوجد اي اتعاب مدفوعة او مستحقه للمدققين عن خدمات اخرى.

17- أ) اعداد الاوراق المالية المملوكة من قبل اعضاء مجلس الإدارة

الاسم	المنصب	الجنسية	عدد الاسهم 2019/12/31	عدد الاسهم 2018/12/31
1- سلوان مظفر عبد الأمير	رئيس مجلس الادارة	عراقية	1000	1000
2- علاء حسين كبة	نائب رئيس مجلس الادارة	عراقية	1000	0
3- شركة الوهج للتجارة العامة والاستثمار / ياسر حسين غالب	عضو ممثل	اردنية/عراقية	2100	2100
4- شركة علاء كبة وشريكة / ماجد فلاح خليفات	عضو ممثل	اردنية/اردنية	500	0
5- محمد حسين كبة	عضو	عراقية	500	0

تم تعيين مجلس الإدارة المذكور اعلاه بتاريخ 2019/10/06.

ب) عدد الاوراق المالية المملوكة من قبل اشخاص الادارة العليا التنفيذية:

لا يوجد اوراق مالية مملوكة من قبل أشخاص الادارة العليا التنفيذية.

ج) عدد الاوراق المالية المملوكة لأقارب اعضاء مجلس الادارة وأقارب اشخاص الإدارة العليا التنفيذية:

اسم العضو	المنصب	اسم القريب	عدد الاسهم 2019	عدد الاسهم 2018
1- علاء حسين كبة	نائب رئيس مجلس الادارة	حسين غالب كبة	1,377,233	1,377,233
		حسن غالب كبة	4,954,037	4,954,037
2- ياسر حسين غالب	عضو مجلس الادارة	حسين غالب كبة	1,377,233	1,377,233
		حسن غالب كبة	4,954,037	4,954,037
3- محمد حسين كبة	عضو مجلس الادارة	حسين غالب كبة	1,377,233	1,377,233
		حسن غالب كبة	4,954,037	4,954,037

د) الشركات المسيطر عليها من قبل اعضاء مجلس الإدارة واقارب اعضاء مجلس الإدارة

اسم العضو	المنصب	اسم الشركة المسيطر عليها	عدد الاسهم المملوكة للشركة المسيطر عليها 2019	عدد الاسهم المملوكة للشركة المسيطر عليها 2018
1- علاء حسين كبة	نائب رئيس مجلس الادارة	شركة الوهج للتجارة العامة والاستثمار شركة علاء كبة وشريكة	2100 500	2100 500
2- ياسر حسين غالب	عضو مجلس الادارة	شركة الوهج للتجارة العامة والاستثمار	2100	2100
3- شركة الوهج للتجارة العامة والاستثمار	عضو مجلس الادارة	شركة الوهج للتجارة العامة والاستثمار	2100	2100
4- شركة علاء كبة وشريكة	عضو مجلس ادارة	شركة علاء كبة وشريكة	500	500

لا يوجد اوراق ماليه مملوكة للأقارب موظفي الإدارة العليا.

18- أ) المزايا والمكافآت التي يتمتع بها كل من الرئيس واعضاء مجلس الادارة

لا يوجد أي مزايا او مكافآت يتقاضوها مجلس الإدارة

الاسم	المنصب	بدل التنقلات السنوية	المكافآت السنوية	نفقات السفر السنوية	اجمالي المزايا السنوية
1- سلوان مظفر عبد الأمير	رئيس مجلس الادارة	0	0	0	0
2- علاء حسين كبة	نائب رئيس مجلس الادارة	0	0	0	0
3- شركة الوهيج للتجارة العامة والاستثمار / ياسر حسين غالب	عضو ممثل	0	0	0	0
4- شركة علاء كبة وشريكة / ماجد فلاح خليفات	عضو ممثل	0	0	0	0
5- محمد حسين كبة	عضو	0	0	0	0

ب) المزايا والرواتب التي يتمتع بها اشخاص الادارة العليا التنفيذية

اسم الموظف	المبلغ
ماجد خليفات - المدير العام	4200
ايناس الكردي - محاسب ومدير مالي	4200

19- التبرعات والمنح التي دفعتها الشركة خلال السنة المالية 2019

لا يوجد تبرعات ومنح دفعتها الشركة خلال السنه المالية 2019

20- العقود والمشاريع والارتباطات التي عقدتها الشركة المصدرة مع الشركات التابعة او الشقيقة او الحليفة او رئيس مجلس الادارة او اعضاء المجلس او المدير العام او اي موظف في الشركة او اقاربهم:

بتاريخ 12 - حزيران 2010 دخلت الشركة في اتفاقية مع السيد حسين غالب كبه (رئيس مجلس الادارة السابق) تم بموجبها شراء 84.000.000 سهم من اسهم الشركة الغالبية العالمية للاستثمار المحدودة المسؤولية (السودان) المملوكة لها في بنك الثروة الحيوانية في السودان بمبلغ 4.753.500 دولار امريكي كما تم الاتفاق على شراء 50% من صافي حقوق الملكية في شركة الغالبية العالمية للاستثمار المحدودة المسؤولية والعائد ملكيتها للسيد حسين غالب كبه (رئيس مجلس الادارة السابق) بمبلغ 4.665.000 دولار امريكي.

21- أ) مساهمة الشركة في حماية البيئة.

لا يوجد مساهمة للشركة في حماية البيئة.

ب) مساهمة الشركة في خدمة المجتمع المحلي

لا يوجد مساهمة للشركة في خدمة المجتمع المحلي .

22- حسب تعليمات المادة (17) من حوكمة الشركات المساهمة العامة المدرجة لسنة 2017

1- اعضاء مجلس الادارة الحاليين والمستقبليين خلال السنة

أ - الاعضاء الحاليين

عضو مجلس الإدارة	تنفيذي/غير تنفيذي	مستقل/غير مستقل
السيد سلوان مظفر عبد الأمير	غير تنفيذي	مستقل
السيد علاء حسين كبة	غير تنفيذي	غير مستقل
السيد محمد حسين كبة	غير تنفيذي	غير مستقل

ب - الاعضاء المستقبليين

عضو مجلس الإدارة	تنفيذي/غير تنفيذي	مستقل/غير مستقل
السيد حسين غالب كبة	غير تنفيذي	غير مستقل
السيد محمد وفيق السمهوري	تنفيذي	غير مستقل
السيد راني احمد عثمانة	تنفيذي	غير مستقل

ج - الأعضاء الاعتباريين

عضو مجلس الإدارة	تنفيذي/غير تنفيذي	مستقل/غير مستقل
السادة شركة علاء كبة وشريكه ويمثلها السيد ماجد خليفات	غير تنفيذي	غير مستقل
السادة شركة الوهج للتجارة العامة والاستثمار ويمثلها ياسر حسين غالب	غير تنفيذي	غير مستقل

1- المناصب التنفيذية في الشركة واسماء الاشخاص الذين يشغلونها:-

1- السيد سلوان مظفر عبد الامير رئيس مجلس الادارة

2- السيد علاء حسين كبة نائب رئيس مجلس الادارة

3- السيد ماجد خليفات مدير عام

3- جميع عضويات مجالس الادارة التي يشغلها عضو مجلس الادارة في الشركة المساهمة العامة

لا يوجد

4- اسم ضابط الارتباط:

ايناس محمد الكردي

5- عدد اجتماعات مجلس الادارة

عقد 8 اجتماعات مجلس الادارة خلال عام 2019 وفيما يلي الأعضاء الحاضرين لكل اجتماع

اسم العضو	المنصب	الاجتماع الاول	الاجتماع الثاني	الاجتماع الثالث	الاجتماع الرابع	الاجتماع الخامس	الاجتماع السادس	الاجتماع السابع	الاجتماع الثامن
1- السيد سلوان مظفر عبدالامير	رئيس مجلس الادارة	X	X	X					
2- علاء حسين كبة	نائب رئيس مجلس الادارة		X		X	X	X	X	X
3- شركة الوهج للتجارة العامة والاستثمار	عضو مجلس الادارة	X	X	X	X	X	X	X	
4- محمد حسين كبة	عضو مجلس الادارة					X	X	X	X
5- شركة علاء كبة وشريكه	عضو مجلس الادارة								X
6- راني عثمانة	عضو مجلس الإدارة سابق	X	X	X					

23-القرارات:

- 1- يقر مجلس ادارة الشركة بعدم وجود اي امور جوهريه قد تؤثر على استمرارية الشركة خلال السنة المالية التالية 2019 .
- 2- يقر مجلس ادارة الشركة بمسؤوليته عن اعداد البيانات المالية وتوفير نظام رقبه فعال في الشركة

<u>عضو</u> محمد حسين كبة	<u>نائب رئيس مجلس الادارة / عضو</u> علاء حسين كبة	<u>رئيس مجلس الادارة</u> سلوان مظفر عبد الامير
<u>عضو</u> شركة علاء كبة وشريكه ويمثلها السيد ماجد فلاح خليفات	<u>عضو</u> شركة الوهج للتجارة العامة والاستثمار ويمثلها السيد ياسر حسين كبة	

- 3- نقر نحن الموقعين ادناه، بصحة ودقة واكتمال المعلومات والبيانات والواردة بالتقرير السنوي

المدير المالي رفعت اشرف حسن	المدير العام عبد الحميد العويسي	نائب رئيس مجلس الإدارة علاء حسين كبة
--------------------------------	------------------------------------	---

يتقدم مجلس الادارة الى كافة العاملين بالشركة بالشكر الجزيل على جهودهم الطيبة التي بذلوها في سبيل استمرار العمل وتطويره نحو الافضل والمساهمة في انجاز الخطط والاهداف التي وضعتها الشركة.

وختاماً يوصي مجلس الادارة هيئتكم العامة الموقرة بالمصادقة على الميزانية العمومية والبيانات المالية للسنة المنتهية بتاريخ 2019/12/31.

شركة الموارد للتنمية والإستثمار
(شركة مساهمة عامة محدودة)

القوائم المالية الموحدة وتقرير المحاسب القانوني المستقل
للسنة المنتهية في ٣١ كانون الأول ٢٠١٩

شركة الموارد للتنمية والاستثمار
(شركة مساهمة عامة محدودة)

القوائم المالية الموحدة وتقرير المحاسب القانوني المستقل
للسنة المنتهية في ٣١ كانون الأول ٢٠١٩

صفحة	فهرس
١ - ٥	تقرير المحاسب القانوني المستقل
٦	قائمة المركز المالي الموحدة
٧	قائمة الدخل الموحدة
٨	قائمة الدخل الشامل الموحدة
٩	قائمة التغيرات في حقوق الملكية الموحدة
١٠	قائمة التدفقات النقدية الموحدة
١١ - ٣٦	إيضاحات حول القوائم المالية الموحدة

تقرير المحاسب القانوني المستقل

الى السادة المساهمين المحترمين

شركة الموارد للتنمية والاستثمار

تقرير حول تدقيق القوائم المالية الموحدة

الرأي

لقد قمنا بتدقيق البيانات المالية الموحدة لشركة الموارد للتنمية والاستثمار (وهي شركة اردنية مساهمة عامة محدودة) ، والتي تتكون من قائمة المركز المالي الموحدة كما في ٣١ كانون الأول ٢٠١٩ ، وكل من قوائم الدخل الموحدة والدخل الشامل الموحدة والتغيرات في حقوق الملكية الموحدة وبيان التدفقات النقدية الموحدة للسنة المنتهية في ذلك التاريخ، والإيضاحات حول البيانات المالية الموحدة، بما في ذلك ملخص للسياسات المحاسبية الهامة.

في رأينا، إن القوائم المالية الموحدة المرفقة تظهر بصورة عادلة ، من جميع النواحي الجوهرية، الوضع المالي لشركة الموارد للتنمية والاستثمار كما في ٣١ كانون الأول ٢٠١٩ ، وأدائها المالي وتدفعاتها النقدية للسنة المنتهية في ذلك التاريخ وفقاً للمعايير الدولية لإعداد التقارير المالية.

اساس الرأي

لقد قمنا بالتدقيق وفقاً لمعايير التدقيق الدولية. إن مسؤوليتنا وفقاً لتلك المعايير قد تم ذكرها بمزيد من التوضيح في تقريرنا هذا في فقرة مسؤولية المحاسب القانوني حول تدقيق البيانات المالية. نحن مستقلين عن الشركة وفقاً لمتطلبات مجلس معايير السلوك الأخلاقي الدولية للمحاسبين "دليل قواعد السلوك الأخلاقي للمحاسبين المهنين" والمتطلبات الأخلاقية ذات الصلة بتدقيقنا لهذه البيانات المالية الموحدة، واننا قد أوفينا بمسؤولياتنا الأخلاقية الأخرى وفقاً لتلك المتطلبات، ومتطلبات مجلس معايير السلوك الأخلاقي الدولية للمحاسبين "دليل قواعد السلوك الأخلاقي للمحاسبين المهنين".

نعتقد ان ادلة التدقيق التي حصلنا عليها كافية ومناسبة لتوفير اساساً لإبداء رأينا.

امور التدقيق الاساسية

ان امور التدقيق الاساسية وفقاً لحكمنا المهني هي تلك الامور التي كان لها الاهمية القصوى في اعمال التدقيق التي قمنا بها للقوائم المالية الموحدة للسنة الحالية. لقد تمت معالجة امور التدقيق الاساسية في سياق تدقيقنا للقوائم المالية الموحدة ككل وفي تكوين رأينا عنها واننا لا نقدم رأياً منفصلاً عن الاخر .



امور التدقيق اساسية

- الاستثمارات العقارية

وفقا للمعايير الدولية لإعداد التقارير المالية، فإن على الشركة اجراء اختبار لتدني القيمة التي تظهر بها الاستثمارات العقارية في المركز المالي، وفي حالة ظهور اي مؤشر لتدني القيمة يتم احتساب خسائر تدني تبعا لسياسة تدني قيمة الموجودات، حيث قامت الشركة التابعة (الشركة الغالبية العالمية للاستثمار المحدودة المسؤولة - جمهورية السودان) بتقييم الاستثمارات العقارية وتبين وجود فائض اعادة تقييم للاستثمارات العقارية كما هو مبين في الفقرة التوكيدية حيث تقوم الادارة بتقدير التدني من خلال الخبراء المعتمدين للتقييم ان وجدت ، ونظرا لاهميتها تعتبر احد مخاطر التدقيق الهامة.

- موجودات مالية محددة بالقيمة العادلة من خلال بيان الدخل الشامل الآخر

وفقا للمعايير الدولية لإعداد التقارير المالية ، فان على الشركة تصنيف الأسهم المدرجة المملوكة للشركة والتي يتم تداولها في سوق مالي نشط كموجودات مالية - متاحة للبيع ويتم إدراجها بالقيمة العادلة . وفي حال امتلاك الشركة استثمارات في أسهم غير مدرجة والتي لا يتم تداولها في أسواق نشطة ولكنها مصنفة كذلك كموجودات مالية متاحة للبيع ومسجلة بالقيمة العادلة، وذلك لاعتقاد الإدارة بإمكانية قياس القيمة العادلة لها بطريقة موثوقة.

وصفا لكيفية معالجة تدقيقنا لهذا الامر

- الاستثمارات العقارية

ان اجراءات التدقيق شملت دراسة اجراءات الرقابة المستخدمة في عملية التحقق من الوجود والاكتمال ، وتم التأكد من عدم وجود تدني بالقيمة وذلك من خلال فرضيات الادارة مع الاخذ بالاعتبار المعلومات الخارجية المتوفرة حول مخاطر تدني الاستثمارات العقارية وذلك من خلال شهادة تقييم عقار من قبل خبراء معتمدين، وهذا وقد قامت ادارة الشركة برد فائض اعادة تقييم الاستثمارات العقارية وبالتالي فانه لم يتم الاعتراف بفائض اعادة تقييم الاستثمارات العقارية والبالغة ٥,٣٩٣,٨٩٥ دينار اردني للقوائم المالية كما في ٣١ كانون الأول ٢٠١٨ مما ادى الى تخفيض الاستثمارات العقارية ، وكذلك ادى الى تخفيض صافي حقوق مساهمي الشركة بنفس القيمة.

- موجودات مالية محددة بالقيمة العادلة من خلال بيان الدخل الشامل الآخر

ان اجراءات التدقيق شملت دراسة اجراءات الرقابة المستخدمة في عملية التحقق من الوجود والاكتمال، وتم التأكد من تسجيل الموجودات المالية بالقيمة العادلة من خلال التحقق من سعر الاغلاق من بورصة عمان وتم التاكيد ايضا من عدد الاسهم من خلال تاييد مركز ايداع الاوراق المالية، كما تم التأكد من الاستثمارات غير المدرجة في سوق عمان المالي عن طريق تأييدات بعدد الاسهم المستثمر بها والتحقق من سعر الاغلاق من خلال اسواق البورصة الخارجية.



أمور التدقيق الرئيسية	كيف تناولت عملية التدقيق التي قمنا بها أمور التدقيق الرئيسية
تطبيق المعيار الدولي للتقارير المالية رقم (١٦) عقود الإيجار	قامت الشركة بتطبيق المعيار الدولي للتقارير المالية رقم ١٦ عقود الإيجار اعتباراً من ١ كانون الثاني ٢٠١٩، مما أدى إلى تغييرات في السياسات المحاسبية. اختارت الشركة عدم إعادة بيان معلومات المقارنة وفقاً للأحكام الانتقالية المبينة في المعيار الدولي للتقارير المالية رقم ١٦.
إن أثر المعيار الدولي للتقارير المالية رقم ١٦ هو تغيير في السياسة المحاسبية لعقود الإيجار التشغيلية. نتج عن هذا التغيير في السياسة المحاسبية لحق استخدام الموجودات والتزامات عقود الإيجار في قائمة المركز المالي. تم تطبيق طريقة معدل الافتراض الإضافي حيث لا يمكن تحديد السعر الضمني في عقد الإيجار بسهولة.	قمنا بالإطلاع على تطبيق الشركة للمعيار الدولي للتقارير المالية رقم ١٦ وحددنا الضوابط الداخلية بما في ذلك الضوابط على مستوى المنشأة التي اعتمدتها الشركة للمحاسبة والعمليات والأنظمة وفقاً لمعايير المحاسبة الجديدة.
إن تطبيق المعيار الدولي للتقارير المالية رقم ١٦ قد أدى إلى تغييرات في العمليات والأنظمة والضوابط.	قمنا بتقييم تصميم وتنفيذ الضوابط الرئيسية بتطبيق المعيار الدولي للتقارير المالية رقم ١٦.
نظراً للأحكام العديدة التي تم تطبيقها والتقديرات التي تم إجراؤها في تحديد تأثير المعيار الدولي للتقارير المالية رقم ١٦، تم اعتبار هذا الجانب أمر تدقيق رئيسي.	قمنا بتقييم مدى ملاءمة معدلات الخصم المطبقة في تحديد مطلوبات الإيجار مع المدخلات من الإخصائين الداخليين لدينا.
تم الإفصاح عن التأثير للمعيار الدولي للتقارير المالية رقم ١٦ في إيضاح رقم ٢ حول البيانات المالية الموحدة.	لقد تحققنا من بيانات التأجير ذات العلاقة من خلال مطابقة عينة مختارة من عقود الإيجار مع العقود الأصلية أو غيرها من المعلومات الداعمة وتأكدنا من سلامة ودقة احتساب المعيار الدولي للتقارير المالية رقم ١٦ لكل عقد تم اختياره من خلال إعادة احتساب تعديل المعيار الدولي للتقارير المالية رقم ١٦.
	أخذنا بعين الاعتبار مدى اكتمال بيانات الإيجارات من خلال اختبار التسويات بين التزامات إيجارات الشركة مع التزامات عقود الإيجارات التشغيلية التي تم الإفصاح عنها في البيانات المالية الموحدة لسنة ٢٠١٨ مع الأخذ بالاعتبار فيما إذا كنا على علم بأي عقود أخرى قد تحتوي على عقد الإيجار.
	لقد تحققنا ما إذا كانت الإفصاحات الواردة في البيانات المالية الموحدة المتعلقة بعقود الإيجار، بما في ذلك الإفصاحات المتعلقة بالانتقال إلى المعيار الدولي للتقارير المالية رقم ١٦، تتوافق مع متطلبات المعايير الدولية للتقارير المالية

فقرة توكيدية

قامت الشركة بتوحيد القوائم المالية لشركة الغالبية العالمية للاستثمار المحدودة المسؤولة (جمهورية السودان) كما في ٣١ كانون الأول ٢٠١٩ وفقاً لمتطلبات المعيار بالاعتماد على قوائم مالية معدة من قبل مدقق حسابات آخر تضمنت استثمارات عقارية تخص الشركة وغير مخصصة للبيع وإنما خصصت نهائياً لوزارة الصحة لبناء مستشفى بإسم الشركة الغالبية العالمية للاستثمار المحدودة المسؤولة (جمهورية السودان)، كما تضمنت فائض إعادة تقييم لاستثماراتها العقارية بمبلغ ٦٠,٨٦٢,٠٠٠ جنيه سوداني بما يعادل ٥,٣٩٣,٨٩٥ دينار اردني حسب المعيار المحاسبة الدولي رقم (٤٠) الاستثمارات العقارية، هذا وقد قامت ادارة الشركة برد فائض إعادة تقييم الاستثمارات العقارية، وبالتالي فإنه لم يتم الاعتراف بفائض إعادة تقييم الاستثمارات العقارية والبالغة ٥,٣٩٣,٨٩٥ دينار اردني لعامي ٢٠١٨ و ٢٠١٩، مما أدى الى تخفيض الاستثمارات العقارية، وكذلك أدى الى تخفيض صافي حقوق مساهمي الشركة بنفس القيمة، وبتاريخ ١٩ شباط ٢٠١٩ تم تقييم الأرض من قبل مخمن عقاري بالسودان، وبلغت قيمة التقييم للأرض ١٣,٥٠٠,٠٠٠ دولار أمريكي حسب رأي المخمن العقاري.

امر اخر

١- تم تدقيق القوائم المالية للشركة التابعة (شركة الغالبية العالمية للاستثمار المحدودة المسؤولة (جمهورية السودان)) كما في ٣١ كانون الأول ٢٠١٩ من قبل مدقق حسابات آخر وقد أصدر تقريره غير المتحفظ بتاريخ ١ آذار ٢٠٢٠ .

٢- بلغ العجز في رأس المال العامل للشركة مبلغ ٩٨٩,٢٤٥ دينار اردني كما في ٣١ كانون الأول ٢٠١٩، مما يظهر حالة من عدم التأكد في امكانية الشركة على الوفاء بالتزاماتها للدائنين خلال الاثنى عشر شهر القادمة، هذا وستقوم الادارة في الفترة اللاحقة بإعادة هيكلة جزء كبير من تسهيلات البنوك والتزاماتها.

٣- لم يتم التأكد من ملكية الشركة للأرض الخاصة بالاستثمارات العقارية لشركة الغالبية العالمية للاستثمار المحدودة المسؤولة الا من خلال سند ملكية من السلطات السودانية مؤرخ في ١٩ شباط ٢٠١٩ ولم يتم التحصل على سند ملكية حديث بسبب الاوضاع السائدة بسبب جائحة فيروس كورونا (كوفيد - ١٩).

معلومات اخرى

ان الادارة مسؤولة عن المعلومات الاخرى. حيث تتضمن المعلومات الاخرى المدرجة في التقرير السنوي، ولكنها لا تتضمن القوائم المالية الموحدة وتقرير تدقيقنا حولها.

لا يغطي رأينا حول القوائم المالية الموحدة هذه المعلومات الاخرى، ونحن لا نبدي اي شكل من اشكال التأكيد حولها.

فيما يتعلق بتدقيقنا للقوائم المالية الموحدة، يقع على عاتقنا مسؤولية قراءة هذه المعلومات الاخرى، وعند قيامنا بذلك فإننا نأخذ بالاعتبار فيما اذا كانت تلك المعلومات غير متوافقة بشكل جوهري مع البيانات المالية الموحدة او مع معرفتنا التي تم اكتسابها اثناء اجراءات التدقيق او يظهر عليها خلاف ذلك انها تحتوي على اخطاء جوهريّة. واذا استنتجنا بناء على العمل الذي قمنا به بأن هنالك اخطاء جوهريّة في هذه المعلومات فنحن مطالبون بالابلاغ عن هذه الحقيقة. وفي هذا السياق ليس لدينا شيء للابلاغ عنه.

مسؤولية الإدارة والأشخاص المسؤولين عن القوائم المالية

إن الإدارة مسؤولة عن إعداد هذه البيانات المالية وعرضها بصورة عادلة وفقاً للمعايير الدولية لإعداد التقارير المالية، وعن أنظمة الرقابة الداخلية التي تراها ضرورية لتمكينها من إعداد قوائم مالية خالية من الأخطاء الجوهرية، سواء كانت ناشئة عن إحتيال أو عن خطأ.

كما وتشمل مسؤولية الإدارة عند إعداد القوائم المالية تقييم قدرة الشركة على الإستمرارية، والإفصاح حسب مقتضى الحال عن المسائل المتعلقة بإستمرارية الشركة وإستخدام أساس الإستمرارية في المحاسبة ما لم تنوي الإدارة تصفية الشركة أو وقف عملياتها، أو لا يوجد لديها بديلاً منطقياً عن ذلك.

ان الأشخاص المسؤولين عن الحوكمة هم المسؤولون عن الاشراف على اعداد التقارير المالية.

مسؤولية المحاسب القانوني

ان هدفنا الحصول على تأكيد معقول فيما إذا كانت القوائم خالية من الأخطاء الجوهرية، سواء كانت ناشئة عن إحتيال أو عن خطأ، وإصدار تقرير التدقيق والذي يتضمن رأينا حولها.

التأكيد المعقول هو على مستوى عال من التأكيد، ولكن إجراءات التدقيق التي قمنا بها وفقاً للمعايير الدولية للتدقيق لا تضمن دائماً إكتشاف الأخطاء الجوهرية حتى وإن وجدت ويمكن أن تنشأ الأخطاء من الإحتيال أو عن طريق الخطأ، وتعتبر جوهرية إذا كانت بشكل فردي أو في مجموعها قد تؤثر بشكل معقول على قرارات مستخدمين البيانات المالية.

كجزء من عملية التدقيق وفقاً لمعايير التدقيق الدولية ، فإننا نقوم بممارسة الحكم المهني و المحافظة على تطبيق مبدأ الشك المهني في جميع نواحي التدقيق ، بالإضافة الى:

- تحديد وتقييم مخاطر الأخطاء الجوهرية في القوائم المالية، سواء كانت ناشئة عن إحتيال أو عن خطأ، وكذلك تصميم وتنفيذ إجراءات التدقيق التي تستجيب لتلك المخاطر، والحصول على أدلة تدقيق كافية وملائمة لتوفر أساساً لرأينا. ان خطر عدم إكتشاف أية أخطاء جوهرية ناتجة عن إحتيال أعلى من تلك الناتجة عن الخطأ، نظراً لان الإحتيال قد يشتمل على التواطؤ و التزوير، أو الحذف المتعمد والتحريفات ، أو تجاوز لأنظمة الرقابة الداخلية.
- الحصول على فهم لأنظمة الرقابة الداخلية ذات الصلة بأعمال التدقيق لغايات تصميم إجراءات تدقيق مناسبة حسب الظروف، ولكن ليس لغرض إبداء رأي حول فعالية انظمة الرقابة الداخلية في الشركة.
- تقييم ملائمة السياسات المحاسبية المتبعة ومدى معقولية التقديرات المحاسبية والإيضاحات ذات العلاقة المعدة من قبل الإدارة.

• التوصل لإستنتاج عن مدى ملائمة إستخدام الإدارة لأساس الإستمرارية في المحاسبة ، وإستناداً إلى أدلة التدقيق التي تم الحصول عليها، فيما إذا كان هنالك وجود لعدم تيقن جوهرى ذا صلة بأحداث أو ظروف يمكن أن تثير شكوكاً كبيرة حول قدرة الشركة على الإستمرار كمنشأة مستمرة. فإذا توصلنا بأن هنالك وجود لعدم تيقن جوهرى ، فنحن مطالبون بلفت الإنتباه في تقرير تدقيقنا إلى الإيضاحات ذات الصلة الواردة في البيانات المالية، أو إذا كان الإفصاح عن هذه المعلومات غير كافياً، فإننا سوف نقوم بتعديل رأينا. إستنتاجاتنا تعتمد على أدلة التدقيق التي تم الحصول عليها حتى تاريخ تقرير تدقيقنا. ومع ذلك ، فإنه من الممكن أن تتسبب أحداث أو ظروف مستقبلية في توقف الشركة عن الإستمرار كمنشأة مستمرة.

• تقييم العرض العام وبنية ومحتوى القوائم المالية بما فيها الإيضاحات وفيما إذا كانت القوائم المالية تمثل المعاملات والأحداث بشكل يحقق العرض العادل.

تواصلنا مع المسؤولين في لجنة التدقيق بما يتعلق بنطاق وتوقيت التدقيق المخطط له وملاحظات التدقيق الهامة ، بما في ذلك أية أوجه قصور هامة في نظام الرقابة الداخلية تم تحديدها خلال تدقيقنا.

تقرير حول المتطلبات القانونية

تحتفظ الشركة بقيود وسجلات محاسبية منظمة بصورة أصولية، وأن القوائم المالية الموحدة الواردة في تقرير مجلس الادارة متفقة معها ونوصي الهيئة العامة بالمصادقة عليها.

المحاسبون العصريون

عبد الكريم قليط

إجازة مزاوله رقم (٤٩٦)

عمان - المملكة الأردنية الهاشمية

٣ آذار ٢٠٢٠

Modern Accountants



المحاسبون العصريون

شركة الموارد للتنمية والاستثمار

(شركة مساهمة عامة محدودة)

قائمة المركز المالي الموحدة

كما في ٣١ كانون الأول ٢٠١٩

(بالدينار الاردني)

٢٠١٨	٢٠١٩	ايضاح	الموجودات
			موجودات غير متداولة
-	-	٤	ممتلكات ومعدات
١,٩٩٤,٠٦٢	١,٩٩٤,٠٦٢	٥	استثمارات عقارية
-	١٦,٠٦٩	٢	حق استخدام موجودات
٢,٥٤٧,٦٧٩	٢,٥٢٠,١٤٠	٦	موجودات مالية محددة بالقيمة العادلة من خلال بيان الدخل الشامل الآخر
٤,٥٤١,٧٤١	٤,٥٣٠,٢٧١		مجموع الموجودات غير المتداولة
			موجودات متداولة
٣,٤٨٤	-		مطلوب من جهة ذات علاقة
٨١٨	٦٠٠		حسابات مدينة أخرى
١٥,٩٧٩	١١,٧٢٣		نقد وما في حكمه
٢٠,٢٨١	١٢,٣٢٣		مجموع الموجودات المتداولة
٤,٥٦٢,٠٢٢	٤,٥٤٢,٥٩٤		مجموع الموجودات
			المطلوبات وحقوق الملكية
			حقوق الملكية
١١,٠٠٠,٠٠٠	١١,٠٠٠,٠٠٠	١	رأس المال
٢٣١,٤٢٣	٢٣١,٤٢٣	٧	إحتياطي إجباري
٧٠٩,٣١٩	٧٠٩,٣١٩	٧	إحتياطي إختياري
(١١٠,٩٠٢)	(١٢٨,٠٩٦)	١١	إحتياطي القيمة العادلة
(٢,٢٩٨,١١٤)	(٢,٣٠٧,٠٧٩)		إحتياطي فرق ترجمة عملات اجنبية ناتجة عن توحيد القوائم المالية لشركة تابعة اجنبية
(٦,٩٧٦,٥١٤)	(٦,٩٩١,٢٨٤)		خسائر متراكمة
٢,٥٥٥,٢١٢	٢,٥١٤,٢٨٣		مجموع حقوق المساهمين
١,٠٢٥,٩٠٠	١,٠١٦,٩٣٥		حقوق غير مسيطر عليها
٣,٥٨١,١١٢	٣,٥٣١,٢١٨		مجموع حقوق الملكية
			مطلوبات غير متداولة
-	٩,٨٠٨		التزام عقد إيجار غير متداول
-	٩,٨٠٨		مجموع المطلوبات غير المتداولة
			مطلوبات متداولة
٥١٥,٦٢٠	٥٠٧,٢٧٤	٨	مصاريف مستحقة وحسابات دائنة أخرى
٤٦٥,٢٩٠	٤٨٧,٦٢٠	٩	دائنون
-	٦,٦٧٤	٢	التزام عقد إيجار متداول
٩٨٠,٩١٠	١,٠٠١,٥٦٨		مجموع المطلوبات المتداولة
٤,٥٦٢,٠٢٢	٤,٥٤٢,٥٩٤		مجموع المطلوبات وحقوق الملكية

المدير المالي

المدير العام

رئيس مجلس الإدارة

إن الإيضاحات المرفقة تشكل جزءاً لا يتجزأ من هذه القوائم المالية الموحدة

شركة الموارد للتنمية والاستثمار
(شركة مساهمة عامة محدودة)

قائمة الدخل الموحدة
للسنة المنتهية في ٣١ كانون الأول ٢٠١٩
(بالدينار الاردني)

٢٠١٨	٢٠١٩	إيضاح	
(٦٦,١٨٩)	(٤٣,٨٤٢)	١٢	مصاريف ادارية وعمومية
٣٠,٠٠٠	٣٥,٠٠٠		ايرادات توزيع أرباح
-	(٤,٦٠٧)		استهلاك حق استخدام موجودات
-	(١,٣٢١)		فوائد تمويل
(٣٦,١٨٩)	(١٤,٧٧٠)		خسارة السنة
			خسارة السنة تعود إلى:
(٣٦,١٨٩)	(١٤,٧٧٠)		أصحاب الشركة الأم
-	-		حقوق غير مسيطر عليها
(٣٦,١٨٩)	(١٤,٧٧٠)		
			خسارة السهم :
(٠,٠٠٣)	(٠,٠٠١)		خسارة السهم دينار / سهم
١١,٠٠٠,٠٠٠	١١,٠٠٠,٠٠٠		المتوسط المرجح لعدد الاسهم

إن الايضاحات المرفقة تشكل جزءاً لا يتجزأ من هذه القوائم المالية الموحدة

شركة الموارد للتنمية والاستثمار

(شركة مساهمة عامة محدودة)

قائمة الدخل الشامل الموحدة

للسنة المنتهية في ٣١ كانون الأول ٢٠١٩

(بالدينار الاردني)

٢٠١٨	٢٠١٩	
(٣٦,١٨٩)	(١٤,٧٧٠)	خسارة السنة
		الدخل الشامل الآخر:
(٣,٦٠٦,٧٥٦)	-	خسائر تدني موجودات مالية محددة بالقيمة العادلة من خلال بيان الدخل الشامل الاخر
(٣,٦٤٢,٩٤٥)	(١٤,٧٧٠)	إجمالي الدخل الشامل المحول إلى الخسائر المتراكمة
٣,٤٩٣,٩٠٢	(١٧,١٩٤)	التغير في احتياطي القيمة العادلة
(٢٥,٧٨٠)	(٨,٩٦٥)	فرق احتياطي ترجمة عملات اجنبية ناتجة عن توحيد القوائم المالية لشركة تابعة اجنبية
(١٧٤,٨٢٣)	(٤٠,٩٢٩)	الدخل الشامل للسنة
		مجموع الدخل الشامل يعود إلى :
(١٧٤,٨٢٣)	(٤٠,٩٢٩)	أصحاب الشركة الأم
-	-	حقوق غير مسيطر عليها
(١٧٤,٨٢٣)	(٤٠,٩٢٩)	

إن الايضاحات المرفقة تشكل جزءاً لا يتجزأ من هذه القوائم المالية الموحدة

شركة الموارد للتنمية والاستثمار
(شركة مساهمة عامة محدودة)
قائمة التغيرات في حقوق الملكية الموحدة
للسنة المنتهية في ٣١ كانون الأول ٢٠١٩
(بالدينار الاردني)

المجموع	حقوق غير مسيطر عليها	المجموع	العناصر المتراكمة	توحيد القوائم المالية عملات اجنبية ناتجة عن اختطاي فرق ترجمة	احتياطي القيمة العادلة	احتياطي اختياري	احتياطي إجباري	رأس المال	
٣,٧٨١,٧١٥	١,٠٥١,٦٨٠	٢,٧٣٠,٠٣٥	(٣,٣٣٣,٥٦٩)	(٢,٧٧٧,٣٣٤)	(٣,٦٠٤,٨٠٤)	٧٠٩,٣١٩	٢٣١,٤٢٣	١١,٠٠٠,٠٠٠	الرصيد في ١ كانون الثاني ٢٠١٨
(١٧٤,٨٣٣)	-	(١٧٤,٨٣٣)	(٣,٦٤٢,٩٤٥)	(٢٥,٧٨٠)	٣,٤٩٣,٩٠٢	-	-	-	الدخل الشامل للسنة
(٢٥,٧٨٠)	(٢٥,٧٨٠)	-	-	-	-	-	-	-	حقوق غير مسيطر عليها
٣,٥٨١,١١٢	١,٠٢٥,٩٠٠	٢,٥٥٥,٢١٢	(٢,٩٧٦,٥١٤)	(٢,٣٩٨,١١٤)	(١١٠,٩٠٧)	٧٠٩,٣١٩	٢٣١,٤٢٣	١١,٠٠٠,٠٠٠	الرصيد في ٣١ كانون الأول ٢٠١٨
(٤٠٠,٩٢٩)	-	(٤٠٠,٩٢٩)	(١٤,٧٧٠)	(٨,٩٦٥)	(١٧,١٩٤)	-	-	-	الدخل الشامل للسنة
(٨,٩٦٥)	(٨,٩٦٥)	-	-	-	-	-	-	-	حقوق غير مسيطر عليها
٢,٥٣١,٢١٨	١,٠١٦,٩٣٥	٢,٥١٤,٢٨٣	(٢,٩٩١,٢٨٤)	(٢,٣٠٧,٠٧٩)	(١٢٨,٠٩٦)	٧٠٩,٣١٩	٢٣١,٤٢٣	١١,٠٠٠,٠٠٠	الرصيد في ٣١ كانون الأول ٢٠١٩

إن الأيضاحات المرفقة تشكل جزءاً لا يتجزأ من هذه القوائم المالية الموحدة

شركة الموارد للتنمية والاستثمار

(شركة مساهمة عامة محدودة)

قائمة التدفقات النقدية الموحدة

للسنة المنتهية في ٣١ كانون الأول ٢٠١٩

(بالدينار الاردني)

٢٠١٨	٢٠١٩	
		الأنشطة التشغيلية
(٣,٦٤٢,٩٤٥)	(١٤,٧٧٠)	خسارة السنة
		تعديلات على خسارة السنة:
٣,٦٠٦,٧٥٦	-	خسائر تدني موجودات مالية محددة بالقيمة العادلة من خلال بيان الدخل الشامل الاخر
-	١,٣٢١	فوائد تمويل
-	٤,٦٠٧	استهلاك حق استخدام موجودات
-	(١٧,٩٣٠)	فرق ترجمة عملات اجنبية
		التغيرات في الموجودات والمطلوبات العاملة:
٧٣١	٢١٨	حسابات مدينة اخرى
٢,٧٤٠	٣,٤٨٤	مطلوب من جهة ذات علاقة
٦,٠٦٩	٢٢,٣٣٠	دائنون
٢٩,٢٥٧	(٨,٣٤٦)	المصاريف المستحقة وحسابات دائنة الأخرى
٢,٦٠٨	(٩,٠٨٦)	النقد (المستخدم في) / المتوفر من الأنشطة التشغيلية
-	(١,٣٢١)	فوائد تمويل مدفوعة
٢,٦٠٨	(١٠,٤٠٧)	صافي النقد (المستخدم في) / المتوفر من الأنشطة التشغيلية
		الأنشطة الإستثمارية
٨,٩٠٥	١٠,٣٤٥	التغير في موجودات مالية محددة بالقيمة العادلة من خلال بيان الدخل الشامل الآخر
٨,٩٠٥	١٠,٣٤٥	صافي النقد المتوفر من الأنشطة الإستثمارية
		الأنشطة التمويلية
(٢٥,٧٨٠)	-	حقوق غير مسيطر عليها
-	١٦,٤٨٢	التزام عقد ايجار
-	(٢٠,٦٧٦)	حق استخدام موجودات
(٢٥,٧٨٠)	(٤,١٩٤)	صافي النقد المستخدم في الأنشطة التمويلية
(١٤,٢٦٧)	(٤,٢٥٦)	صافي التغير في النقد وما في حكمه
٣٠,٢٤٦	١٥,٩٧٩	النقد وما في حكمه في ١ كانون الثاني
١٥,٩٧٩	١١,٧٢٣	النقد وما في حكمه في ٣١ كانون الأول

إن الايضاحات المرفقة تشكل جزءاً لا يتجزأ من هذه القوائم المالية الموحدة

شركة الموارد للتنمية والاستثمار

(شركة مساهمة عامة محدودة)

إيضاحات حول القوائم المالية الموحدة

للسنة المنتهية في ٣١ كانون الأول ٢٠١٩

(بالدينار الأردني)

١- التكوين والنشاط

إن شركة الموارد للتنمية والاستثمار هي شركة مساهمة عامة محدودة ("الشركة") وهي الشركة الناتجة عن اندماج شركة الموارد للتنمية والاستثمار المحدودة المسؤولة وشركة الموارد للمناطق الصناعية المؤهلة المساهمة العامة المحدودة ، وقد استكملت إجراءات الاندماج بتاريخ ١٠ تشرين الأول ٢٠٠٤ بعد موافقة معالي وزير الصناعة والتجارة. واستناداً لأحكام المادة (٢٣٨) من قانون الشركات الأردني رقم ٢٢ لسنة ١٩٩٧ وتعديلاته فإن جميع حقوق والتزامات الشركتين المندمجتين قد آلت حكماً إلى الشركة الناتجة عن الدمج والتي تعتبر خلفاً قانونياً للشركتين المندمجتين وتحل محلها في جميع الحقوق والتزامات وقد تقرر اعتماد رأسمال الشركة الناتجة عن الدمج ١١,٠٠٠,٠٠٠ دينار أردني مقسم إلى ١١,٠٠٠,٠٠٠ سهم قيمة السهم الإسمية دينار أردني واحد.

إن الشركة الناتجة عن الدمج مسجلة بتاريخ ١ كانون الثاني ١٩٨٣ تحت رقم (١٨٩) لدى مراقب الشركات في وزارة الصناعة والتجارة.

يتمثل النشاط الرئيسي للشركة، في تطوير وتنمية وإنشاء البنية التحتية للأراضي والعقارات بمختلف أنواع تنظيمها لحساب الشركة أو الغير، وشراء واستصلاح الأراضي وتطويرها وتحسينها واستثمار واستغلال مواردها وإعدادها للاستثمار في جميع أوجه الاستثمار العقاري بما في ذلك المجال الزراعي والصناعي وإدارتها شريطة عدم القيام بأعمال السمسرة، وإنشاء وتطوير وإستثمار وتنظيم المدن الصناعية والمناطق الصناعية المؤهلة والمناطق الحرة الخاصة بما في ذلك إنشاء وتطوير وإعداد البنية التحتية لهذه المدن والمناطق الصناعية المؤهلة والمناطق الحرة وتنظيمها، وإقامة الأبنية والإنشاءات بما في ذلك الأبنية الجاهزة والهناجر وبيعها أو تأجيرها أو تنظيم استغلالها من قبل الغير ، وإستثمار إدارة المياه الجوفية والآبار الأرتوازية وغيرها، وبيع المياه وتوزيعها، وإنشاء مصنع لتعبئة المياه وصناعة قوارير المياه وغيرها.

إن مركز عمل الشركة هو مدينة عمان.

٢- التغيرات في السياسات المحاسبية الإفصاحات

١-٢ المعايير والتفسيرات الجديدة والمعدلة والتي صدرت وتم تطبيقها من قبل الشركة

- معيار التقارير المالية الدولي رقم (١٦) "عقود الإيجار"

صدر معيار التقارير المالية الدولي رقم (١٦) خلال كانون الثاني ٢٠١٦. هذا وقد أدى المعيار الى الاعتراف بجميع عقود الإيجار بقائمة المركز المالي، حيث تم إزالة التمييز بين عقود الإيجار التشغيلي والتمويلي. بموجب هذا المعيار، تم الاعتراف بالاصل (الحق في استخدام البند المؤجر) والالتزام المالي مقابل دفعات الإيجارات بإستثناء عقود الإيجار قصيرة الاجل ومنخفضة القيمة. فيما يتعلق بمحاسبة المؤجرين فإنه لا يوجد تغيير ملحوظ عليها.

أثر المعيار بشكل رئيسي على محاسبة عقود الإيجار التشغيلية للشركة.

شركة الموارد للتنمية والاستثمار
(شركة مساهمة عامة محدودة)

إيضاحات حول القوائم المالية الموحدة (يتبع)
للسنة المنتهية في ٣١ كانون الأول ٢٠١٩
(بالدينار الاردني)

ان المعيار الزامي التطبيق للسنوات المالية التي تبدأ في او بعد كانون الثاني ٢٠١٩.

ان جميع العقود التي يتم معالجتها ضمن هذا المعيار تمثل موقع الشركة.

يتم اطفاء الموجودات المثبتة ضمن قائمة المركز المالي باستخدام طريقة القسط الثابت على المدة المتوقعة لحق استخدام الاصل ولكل اصل على حدى.

علما بأن عقود الايجار كانت تعالج سابقا كعقود تأجير تشغيلي وفقا للمعيار المحاسبي الدولي رقم (١٧) وتقيد كمصرف ايجار للفترة ضمن قائمة الدخل.

كما في ١ كانون الثاني ٢٠١٩ وما بعده، فقد كان لدى الشركة التزامات عقود تأجير تشغيلية غير قابلة للالغاء بمبلغ ٢٤,٧٥٠ دينار.

قامت الشركة بتسجيل حق استخدام اصول مستأجرة بمبلغ ٢٠,٦٧٦ دينار وتم تسجيل التزامات عقود تأجير بمبلغ ٢٠,٦٧٦ دينار.

ان الاثر على قائمة الدخل يتمثل بتخفيض مصرفوف الايجار بمبلغ ٥,٥٠٠ دينار، وزيادة مصرفوف الاستهلاك والفوائد بمبلغ ٥,٩٢٨ دينار.

يتم الاعتراف بالايجارات باعتبارها موجودات حق الاستخدام والالتزامات المقابلة في التاريخ الذي تكون فيه الموجودات المؤجرة متاحة لاستخدام الشركة. يتم توزيع كل دفعة من دفعات الايجار بين الالتزام وتكلفة التمويل. يتم تحميل كلفة التمويل على الربح او الخسارة على مدى فترة عقد الايجار وذلك للحصول على معدل دوري ثابت للقائدة المستحقة على الرصيد المتبقي من المطلوبات لكل فترة. يحتسب الاستهلاك على موجودات حق الاستخدام على مدى العمر الانتاجي للاصل او مدة عقد الايجار، ايهما اقصر، بطريقة القسط الثابت.

تقاس الموجودات والمطلوبات الناتجة من الايجار على اساس القيمة الحالية. تتضمن موجودات الايجار صافي القيمة الحالية لدفعات القيمة الحالية لدفعات الايجار التالية:

- دفعات ثابتة (تشمل الدفعات الثابتة من حيث الجوهر)، ناقصا اي حوافز ايجار مستحقة.
- دفعات ايجار متغيرة بناء على المؤشر او المعدل.
- المبالغ المتوقعة دفعها من قبل المستأجر بموجب ضمانات القيمة المتبقية.
- سعر الممارسة لخيار الشراء في حال كان المستأجر متأكدا الى حد معقول من ممارسة هذا الخيار.
- دفعات عن غرامات فسخ الايجار، اذا كانت شروط الايجار تشير الى استخدام المستأجر هذا الخيار.

شركة الموارد للتنمية والاستثمار

(شركة مساهمة عامة محدودة)

إيضاحات حول القوائم المالية الموحدة (يتبع)

للسنة المنتهية في ٣١ كانون الأول ٢٠١٩

(بالدينار الاردني)

تقاس التزامات عقود الايجار التشغيلية بالقيمة الحالية لمدفوعات الايجار المتبقية، حيث تخصم دفعات الايجار باستخدام معدل الفائدة المدرج في عقد الايجار. وإذا تعذر تحديد هذا المعدل، يستخدم معدل الاقتراض الاضافي للمستأجر، وهو المعدل على المستأجر دفعه لاقتراض الاموال اللازمة للحصول على اصل ذي قيمة مماثلة في بيئة اقتصادية مماثلة بشروط واحكام مماثلة.

يقاس حق استخدام الاصل بالتكلفة التي تشمل التالي:

- مبلغ القياس المبدئي للالتزام الايجار.
- اي دفعات ايجار مسددة في او قبل تاريخ بدء العقد ناقصا اي حوافز ايجار مستلمة.
- اي تكاليف اولية مباشرة.
- تكاليف التوصيلحات لاعادة الاصل المستأجر لحالته قبل الاستئجار.

يتم الاعتراف بالدفعات المرتبطة بعقود الايجار قصيرة الاجل والموجودات ذات القيمة المنخفضة على اساس القسط الثابت كمصاريف في الربح او الخسارة. عقود قصيرة الاجل هي عقود ايجار لمدة ١٢ شهرا او اقل.

قامت الشركة بتطبيق المعيار الدولي للتقارير المالية رقم (١٦) بأثر مستقبلي اعتبارا من ١ كانون الثاني ٢٠١٩.

شركة الموارد للتنمية والاستثمار

(شركة مساهمة عامة محدودة)

إيضاحات حول القوائم المالية الموحدة (يتبع)

للسنة المنتهية في ٣١ كانون الأول ٢٠١٩

(بالدينار الأردني)

ان اثر تطبيق المعيار الدولي للتقارير المالية رقم (١٦) كما في ١ كانون الثاني ٢٠١٩ (الزيادة)/(النقص) هو كما يلي:

٣١ كانون الاول ٢٠١٩

قائمة المركز المالي

الموجودات

حقوق الاستخدام

٢٠,٦٧٦

الرصيد كما في ١ كانون الثاني ٢٠١٩

٤,٦٠٧

مصرفوف اطفاء

١٦,٠٦٩

الرصيد كما في ٣١ كانون الاول ٢٠١٩

المطلوبات

التزام عقود الاجار

٢٠,٦٧٦

الرصيد كما في ١ كانون الثاني ٢٠١٩

١,٣٢١

مصرفوف فوائد

(٥,٥١٥)

المدفوع خلال السنة

١٦,٤٨٢

الرصيد كما في ٣١ كانون الاول ٢٠١٩

والتي منها :

٦,٦٧٤

التزامات عقد اجار متداولة

٩,٨٠٨

التزامات عقد اجار غير متداولة

١٦,٤٨٢

شركة الموارد للتنمية والاستثمار
(شركة مساهمة عامة محدودة)
إيضاحات حول القوائم المالية الموحدة (يتبع)
للسنة المنتهية في ٣١ كانون الأول ٢٠١٩
(بالدينار الاردني)

التأثير على قائمة الدخل (الزيادة)/(النقص) للسنة المنتهية في ٣١ كانون الأول ٢٠١٩ هو كما يلي :

٣١ كانون الأول ٢٠١٩	قائمة الدخل الشامل
٤,٦٠٧	قيد مصروف اطفاء
١,٣٢١	قيد مصروف فوائد
(٥,٥٠٠)	تخفيض مصروف ايجار
٤٢٨	اثر تطبيق المعيار

٢-٢- المعايير الجديدة والتعديلات المصدرة ولكنها لم تصبح سارية المفعول

هنالك عدد من المعايير الجديدة والتعديلات على المعايير والتفسيرات التي لم تصبح سارية المفعول ، ولم يتم تطبيقها عند اعداد هذه البيانات ولا تخطط الشركة تبني هذه المعايير بصورة مبكرة.

يسري تطبيقها للفرات السنوية التي

المعايير والتفسيرات الجديدة والمعدلة التالية لم تصبح بعد واجبة التطبيق

تبدأ من او بعد

١ كانون الثاني ٢٠٢٠	التعديلات على المعيار الدولي للتقارير المالية رقم (٣) "اندماج الاعمال"
١ كانون الثاني ٢٠٢٠	التعديلات على المعيار المحاسبي رقم (١) "عرض البيانات المالية"
١ كانون الثاني ٢٠٢٠	التعديلات على المعيار المحاسبي رقم (٨) "التغيرات في التقديرات والاختلافات المحاسبية"
١ كانون الثاني ٢٠٢٠	التعديلات على المعيار الدولي للتقارير المالية رقم (٧) "الادوات المالية : الاقصادات"
١ كانون الثاني ٢٠٢٠	التعديلات على المعيار الدولي للتقارير المالية رقم (٩) : الادوات المالية"
مؤجل الى اجل غير مسمى	التعديلات على المعيار الدولي رقم (١٠) "البيانات المالية الموحدة"
مؤجل الى اجل غير مسمى	التعديلات على المعيار الدولي رقم (٢٨) "الاستثمار في الشركات الزميلة والمشاريع المشتركة"

نتوقع الادارة أن هذه المعايير والتعديلات الجديدة سيتم تطبيقها في البيانات للشركة عندما تكون قابلة للتطبيق، وقد لا يكون لهذه المعايير والتعديلات الجديدة أي تأثير جوهري على البيانات المالية للشركة في فترة التطبيق المبدئي.

شركة الموارد للتنمية والاستثمار
(شركة مساهمة عامة محدودة)
إيضاحات حول القوائم المالية الموحدة (يتبع)
للسنة المنتهية في ٣١ كانون الأول ٢٠١٩
(بالدينار الأردني)

٣- ملخص لأهم السياسات المحاسبية

معايير إعداد البيانات المالية الموحدة

تم إعداد البيانات المالية الموحدة وفقاً للمعايير الدولية لأعداد التقارير المالية.

أسس إعداد البيانات المالية الموحدة

تم عرض هذه البيانات المالية الموحدة بالدينار الأردني لأن غالبية معاملات الشركة تسجل بالدينار .

تم إعداد البيانات المالية الموحدة وفقاً لمبدأ التكلفة التاريخية، فيما عدا الأدوات المالية والاستثمارات في العقارات والتي تم عرضها حسب قيمتها العادلة، فيما يلي ملخصاً لأهم السياسات المحاسبية المتبعة.

أساس توحيد البيانات المالية

تتألف البيانات المالية الموحدة لشركة الموارد للتنمية والاستثمار م.ع.م والشركات التابعة لها من البيانات المالية الخاصة بالشركة والمنشآت المسيطر عليها من قبل الشركة (الشركات التابعة).

تتحقق السيطرة عندما يكون للشركة

- القدرة على التحكم بالمنشأة المستثمر بها.
- نشوء حق للشركة في العوائد المتغيرة نتيجة لارتباطها بالمنشأة المستثمر بها .
- القدرة على التحكم في المنشأة المستثمر بها بغرض التأثير على عوائد المستثمر.

تقوم الشركة بإعادة تقييم ما إذا كانت تسيطر على أي من المنشآت المستثمر بها أم لا، إذا ما كانت الحقائق والظروف تشير إلى حدوث تغيرات على واحد أو أكثر من عناصر السيطرة المشار إليها أعلاه.

عندما تقل حقوق التصويت الخاصة بالشركة في أي من المنشآت المستثمر بها عن أغلبية حقوق التصويت بها، يكون للشركة السيطرة على تلك المنشأة المستثمر بها عندما تكون حقوق التصويت كافية لمنحها قدرة عملية لتوجيه الأنشطة ذات الصلة بالمنشأة المستثمر بها بشكل منفرد.

شركة الموارد للتنمية والاستثمار

(شركة مساهمة عامة محدودة)

إيضاحات حول القوائم المالية الموحدة (يتبع)

للسنة المنتهية في ٣١ كانون الأول ٢٠١٩

(بالدينار الاردني)

تأخذ الشركة بعين الاعتبار كافة الحقائق والظروف ذات الصلة عند تقييم ما إذا كان للشركة حقوق التصويت في المنشأة المستثمر بها أم لا بشكل كافٍ لمنحها السيطرة ، تشمل تلك الحقائق والظروف ما يلي:

- حجم حقوق التصويت التي تمتلكها الشركة بالنسبة لحجم ومدى ملكية حاملي حقوق التصويت الآخرين
- حقوق التصويت المحتملة التي تمتلكها الشركة وحاملي حقوق التصويت الآخرين والأطراف الأخرى
- الحقوق الناشئة من الترتيبات التعاقدية الأخرى.
- أية حقائق وظروف إضافية قد تشير إلى أن الشركة لها، أو ليست لديها، القدرة الحالية على توجيه الأنشطة ذات الصلة وقت الحاجة لاتخاذ قرارات، بما في ذلك كيفية التصويت في اجتماعات المساهمين السابقة.

تبدأ عملية توحيد الشركة التابعة عندما تحصل الشركة على السيطرة على تلك الشركة التابعة، بينما تتوقف تلك العملية عندما تفقد الشركة السيطرة على الشركة التابعة . وعلى وجه الخصوص، يتم تضمين إيرادات ومصاريف الشركة التابعة المستحوذ أو المستبعدة خلال السنة في بيان الدخل الشامل الموحد من تاريخ حصول الشركة على السيطرة حتى التاريخ الذي تنقطع فيه سيطرة الشركة على الشركة التابعة.

إن الربح أو الخسارة وكل عنصر من عناصر الدخل الشامل الأخرى موزعة على مالكي الشركة ومالكي الحصص غير المسيطرة ، إجمالي الدخل الشامل للشركة التابعة موزع على مالكي الشركة والأطراف غير المسيطرة حتى لو أدى ذلك إلى حدوث عجز في أرصدة الأطراف غير المسيطرة.

حيثما لزم الأمر، يتم إجراء تعديلات على البيانات المالية للشركات التابعة لكي تتلائم سياساتها المحاسبية مع تلك المستخدمة من قبل الشركة الأم.

يتم استبعاد جميع المعاملات بما في ذلك الأصول والالتزامات وحقوق الملكية والأرباح والمصاريف والتدفقات النقدية الناتجة عن المعاملات الداخلية بين الشركة والشركات التابعة عند التوحيد.

تشتمل القوائم المالية الموحدة كما في ٣١ كانون الأول ٢٠١٩ على القوائم المالية للشركة التابعة التالية :

اسم الشركة التابعة	مكان التسجيل	رأس المال	نسبة الملكية	النشاط الرئيسي
الشركة الغالبية العالمية للاستثمار ذ.م.م	جمهورية السودان	٢٥,٨٧٦	%٥٠	الاستثمارات المختلفة

شركة الموارد للتنمية والإستثمار

(شركة مساهمة عامة محدودة)

إيضاحات حول القوائم المالية الموحدة (يتبع)

للسنة المنتهية في ٣١ كانون الأول ٢٠١٩

(بالدينار الأردني)

الموجودات المالية المحددة بالقيمة العادلة من خلال بيان الدخل الشامل الآخر

يتم قياس الاستثمارات بأدوات حقوق الملكية بالقيمة العادلة من خلال بنود الدخل الشامل بشكل مبدئي بالقيمة العادلة بالإضافة الى تكاليف المعاملات. ويتم قياسها لاحقا بالقيمة العادلة بما في ذلك الارباح او الخسائر الناتجة من التغيرات في القيمة العادلة والمعرّف بها في بنود الدخل الشامل الآخر والمتركمة في احتياطي التغيرات في القيمة العادلة. لا يتم إعادة تصنيف الارباح او الخسائر المتركمة عند استبعاد الاستثمارات الى الارباح او الخسائر، ولكن يتم إعادة تصنيفها الى الارباح المستبقاه. قامت الشركة بتحديد جميع الاستثمارات في حقوق الملكية وغير المحتفظ بها للمتاجرة كموجودات مالية محددة بالقيمة العادلة من خلال بيان الدخل الشامل الآخر.

يتم الاعتراف باريح التوزيعات عن هذه الاستثمارات المالية ضمن بيان الدخل عندما تحصل الشركة على حق استلام توزيعات الارباح، ما لم تمثل ارباح التوزيعات بوضوح استرداد جزء من تكلفة الاستثمار. يتم الاعتراف بصافي بيان الدخل الآخر في الدخل الشامل الآخر ولا يتم إعادة تصنيفها ضمن الربح او الخسارة.

تقوم الشركة بتقييم تصنيف وقياس الموجودات المالية بناء على خصائص التدفقات النقدية التعاقدية للاصل ونموذج اعمال لشركة المعني بإدارة الموجودات.

بالنسبة للموجودات المالية التي يتم تصنيفها بقياسها بالتكلفة المطفأة او بالقيمة العادلة من خلال بنود الدخل الشامل الآخر، فإن شروطها التعاقدية يجب ان تؤدي الى التدفقات النقدية التي تكون فقط مدفوعات المبلغ الاصلي والفائدة على المبلغ الاصلي القائم.

تقوم الشركة عند الاعتراف المبدئي بأي من الموجودات بتحديد ما اذا كانت الموجودات المعترف بها حديثا تشكل جزءا من نموذج اعمال قائم او انها تعبر عن بداية نموذج اعمال جديد. وتعيد الشركة تقييم نماذج اعمالها في كل فترة مالية لتحديد ما اذا كانت نماذج الاعمال قد تغيرت منذ الفترة السابقة. ولم تحدد الشركة في الفترة المالية السابقة اي تغيير في نماذج اعمالها.

عندما يتم الغاء الاعتراف بأداة الدين المقاسة بالقيمة العادلة من خلال بيان الدخل الشامل الآخر، يعاد تصنيف الربح او الخسارة المتركمة المعترف بها سابقا في الدخل الآخر من حقوق الملكية الى الربح او الخسارة. وفي المقابل، بالنسبة للاستثمارات المالية المحددة المقاسة بالقيمة العادلة من خلال الدخل بيان الشامل الآخر، فلا يتم إعادة تصنيف الربح او الخسارة المتركمة المعترف سابقا في بيان الدخل الشامل الآخر الى الربح او الخسارة بل تحول ضمن حقوق الملكية.

تتعرض ادوات الدين التي يتم قياسها لاحقا بالتكلفة المطفأة او بالقيمة العادلة من خلال الدخل بيان الشامل الآخر للانخفاض في القيمة.

اعادة التصنيفات

في حال تغير نموذج الاعمال الذي تحتفظ بموجبه الشركة بالموجودات المالية، يتم إعادة تصنيف الموجودات المالية المتأثرة، وتسري متطلبات التصنيف والقياس المتعلقة بالفئة الجديدة بأثر مستقبلي اعتبارا من اليوم الاول من الفترة المالية الاولى التي تعقب التغيير في نموذج الاعمال والذي ينتج عنه إعادة تصنيف الموجودات المالية للشركة. ونظرا لعدم وجود تغيرات في نموذج الاعمال التي تحتفظ به الشركة بالموجودات المالية، خلال السنة المالية الحالية والفترة المحاسبية السابقة، فلم يتم إجراء إعادة تصنيف.

شركة الموارد للتنمية والاستثمار

(شركة مساهمة عامة محدودة)

إيضاحات حول القوائم المالية الموحدة (يتبع)

للسنة المنتهية في ٣١ كانون الأول ٢٠١٩

(بالدينار الاردني)

انخفاض القيمة

ان المعيار الدولي لاعداد التقارير المالية رقم ٩ نموذج "الخسارة المتكبدة" يحل محل المعيار المحاسبي الدولي رقم ٣٩ مع نموذج "الخسارة الائتمانية المتوقعة". تقوم الشركة بالاعتراف بمخصصات خسائر الائتمان المتوقعة على الادوات المالية التالية التي لم يتم قياسها بالقيمة العادلة من خلال الربح او الخسارة:

- نقد وارصدة لدى البنوك ، و
- ذمم تجارية مدينة وأخرى ، و
- مطلوب من جهات ذات علاقة

وباستثناء الموجودات المالية المشتراة او الممنوحة المتدنية في قيمتها الائتمانية (والتي سيتم تناولها بشكل مفصل فيما يلي)، يتطلب قياس الخسائر الائتمانية المتوقعة من خلال مخصص خسارة بقيمة تعادل:

- خسارة ائتمانية متوقعة لمدة ١٢ شهراً، اي العمر الزمني للخسائر الائتمانية المتوقعة التي نتجت من حوادث التعثر في السداد على الادوات المالية التي يمكن وقوعها خلال ١٢ شهر بعد نهاية الفترة المالية (ويشار اليها بالمرحلة ١) ، او
- الخسارة الائتمانية المتوقعة خلال عمر الاداة المالية، اي العمر الزمني للخسارة الائتمانية المتوقعة التي تنتج من جميع حالات التعثر في السداد الممكنة على مدار عمر الاداة المالية (يشار اليها بالمرحلة ٢ والمرحلة ٣).

ويكون من المطلوب تكوين مخصص للخسارة الائتمانية المتوقعة على مدى عمر الاداة المالية اذا زادت مخاطر الائتمان عن تلك الاداة المالية بشكل جوهري منذ الاعتراف المبدئي. بالنسبة لجميع الادوات المالية الاخرى، يتم قياس الخسارة الائتمانية المتوقعة بمبلغ يعادل الخسارة الائتمانية المتوقعة لمدة ١٢ شهر.

قامت الشركة باختيار قياس مخصصات الخسائر النقدية والارصدة البنكية والذمم المدينة التجارية والاخرى والمطلوبات من جهات ذات علاقة بمبلغ يعادل قيمة الخسائر الائتمانية المتوقعة على مدى عمر هذه الموجودات.

وتعد الخسارة الائتمانية المتوقعة هي تقدير مرجح للقيمة الحالية للخسائر الائتمانية، حيث يتم قياسها على انها القيمة الحالية للفرق بين التدفقات النقدية التعاقدية المستحقة للشركة والتدفقات النقدية التي تتوقع الشركة استلامها والتي تنشأ من ترجيح عدة سيناريوهات اقتصادية مستقبلية، مخصومة بمعدل فائدة الفعلية للاصل.

يتم خصم مخصص خسائر الاستثمارات المالية المقاسة بالتكلفة المطفأة من اجمالي القيمة الدفترية للاصول. بالنسبة لاوراق الدين بالقيمة العادلة من خلال بنود الدخل الشامل الاخر، مخصص الخسارة يتم الاعتراف به ضمن بنود الدخل الشامل الاخر، بدلا من تخفيض القيمة الدفترية للاصل.

شركة الموارد للتنمية والاستثمار

(شركة مساهمة عامة محدودة)

إيضاحات حول القوائم المالية الموحدة (يتبع)

للسنة المنتهية في ٣١ كانون الأول ٢٠١٩

(بالدينار الاردني)

عند تحديد ما اذا كانت مخاطر الائتمان للاصل المالي قد زادت بشكل جوهري منذ الاعتراف المبدئي وعند تقدير خسائر الائتمان المتوقعة. تأخذ الشركة بعين الاعتبار عند اجراء هذا التقييم معلومات معقولة وقابلة للدعم بحيث تكون متاحة وذات صلة دون الحاجة لمجهود او تكاليف غير ضرورية. ويشمل ذلك كلا من المعلومات والتحليلات الكمية والنوعية، بناء على الخبرة السابقة للشركة والتقييم الائتماني المتوفر، بما في ذلك اية معلومات حول توقعات مستقبلية.

بالنسبة لفئات معينة من الموجودات المالية، يتم تقييم الموجودات التي تم تقييمها على انها لا يمكن انخفاض قيمتها بشكل فردي بالاضافة الى ذلك، تحديد انخفاض القيمة على اساس جماعي. يمكن ان يشتمل الدليل الموضوعي على انخفاض قيمة محفظة الذمم المدينة على خبرة الشركة السابقة في تحصيل المدفوعات وزيادة في عدد المدفوعات المتأخرة في المحفظة بالاضافة الى التغيرات الملحوظة في الظروف الاقتصادية او المحلية التي ترتبط بتعثر سداد الذمم.

يتم عرض خسائر الانخفاض في القيمة المتعلقة بالنقد والارصدة لدى البنوك، الذمم التجارية المدينة واخرى، والمطلوبات من جهات ذات علاقة، بشكل منفصل في بيان الدخل وبيان الدخل الشامل الاخر.

تعتبر الشركة ان اداة الدين لها مخاطر ائتمان منخفضة عندما يكون تصنيف مخاطر الائتمان معادلا لتعريف المفهوم العالمي لفئة الاستثمار.

قياس الخسارة الائتمانية المتوقعة

تستعين الشركة بنماذج احصائية لاحساب الخسارة الائتمانية المتوقعة، ولقياس الخسارة الائتمانية المتوقعة بموجب المعيار الدولي لاعداد التقارير المالية رقم ٩ فان اهم المدخلات سيكون وفق الشكل المحدد للمتغيرات التالية:

- احتمالية التعثر
- الخسارة عند التعثر
- التعرض عن التعثر

سوف تستمد هذه المعلومات من النماذج الاحصائية المطورة داخليا والبيانات التاريخية الاخرى، كما سيتم تعديلها لتعكس المعلومات المستقبلية.

الموجودات المالية منخفضة القيمة الائتمانية

يعتبر اي من الموجودات المالية "منخفضة القيمة الائتمانية" عند وقوع حدث او اكثر له تأثير ضار على التدفقات النقدية المستقبلية المقدرة للاصل المالي. ويشار اليها الموجودات المالية منخفضة القيمة الائتمانية كموجودات المرحلة ٣. في تاريخ كل بيان مركز مالي، تقوم الشركة بتقييم ما اذا كانت ادوات الدين التي تمثل الموجودات المالية المقاسة بالتكلفة المطفأة او بالقيمة العادلة من خلال الدخل الشامل الاخر هي منخفضة القيمة الائتمانية. يتعرض الاصل المالي لانخفاض في القيمة عند وقع حدث او اكثر له تأثير في التدفقات النقدية المستقبلية.

شركة الموارد للتنمية والاستثمار

(شركة مساهمة عامة محدودة)

إيضاحات حول القوائم المالية الموحدة (يتبع)

للسنة المنتهية في ٣١ كانون الأول ٢٠١٩

(بالدينار الاردني)

الغاء الاعتراف بالموجودات المالية

تقوم الشركة بالغاء الاعتراف بالموجودات المالية فقط عند انتهاء الحقوق التعاقدية للتدفقات النقدية من تلك الموجودات المالية، او عند تحويل الموجودات المالية بما في ذلك جميع المخاطر والمنافع لملكية الموجودات المالية الى منشأة اخرى. اذا لم تقم الشركة بتحويل او الاحتفاظ بكافة المخاطر والمنافع المتعلقة بملكية الموجودات المالية واستمرت بالسيطرة على الموجودات المحولة، تقم الشركة بالاعتراف بالحصة المحتفظ بها من الموجودات اضافة الى الالتزامات ذات الصلة التي قد يتعين عليها سدادها. اذا احتفظت الشركة بكافة المخاطر والمنافع المتعلقة بملكية الموجودات المالية المحولة، تستمر الشركة في الاعتراف بالموجودات المالية، كما تعترف بالاقتراض المضمن للعوائد المستلمة.

في حال تم استبعاد الموجودات المالية التي تم قياسها بالتكلفة المطفأة او التي تم قياسها بالقيمة العادلة من خلال الارباح او الخسائر، يتم الاعتراف بالفرق بين القيمة الدفترية للموجودات ومجموع المبالغ المستلمة وغير المستلمة المدينة في الارباح والخسائر.

في حال تم استبعاد الموجودات المالية المصنفة بالقيمة العادلة من خلال بنود الدخل الشامل الاخرى، فإن الارباح او الخسائر المسجلة سابقا في حساب التغيرات المتراكمة في القيمة العادلة للاوراق المالية، لا يتم اعادة تصنيفها ضمن بين الارباح او الخسائر، ولكن يتم اعادة تصنيفها ضمن الارباح المستبقاة.

عرض مخصص خسائر الائتمان في المعلومات المالية

يتم عرض مخصصات الخسارة لخسائر الائتمان المتوقعة في المعلومات المالية على النحو التالي :

- بالنسبة للموجودات المالية بالتكلفة المطفأة (القروض والسلف ونقد وارصدة لدى البنوك) : كخصم من اجمالي القيمة الدفترية للموجودات.
- بالنسبة لادوات الدين بالقيمة العادلة من خلال بنود الدخل الشامل الاخر : لا يتم الاعتراف بمخصص خسائر في قائمة المركز المالي حيث ان القيمة الدفترية هي القيمة العادلة. ومع ذلك فإن مخصص الخسارة متضمن كجزء من مبلغ اعادة التقييم في مخصص اعادة التقييم ويتم الاعتراف به في الدخل الشامل الاخر .

الاعتراف بالايرادات

يحدد المعيار الدولي للتقارير المالية رقم ١٥ الايرادات من العقود المبرمة مع العملاء نظاما شاملا موحدا لاحتساب الايرادات الناتجة عن العقود المبرمة مع العملاء ويحل محل معايير الاعتراف بالايراد الحالية التي تضمنتها العديد من المعايير والتفسيرات المختلفة ضمن اطار المعايير الدولية لاعداد التقارير المالية. ويقدم المعيار منهجا جديدا للاعتراف بالايرادات الناشئة عن العقود المبرمة مع العملاء يتكون من خمس خطوات :

شركة الموارد للتنمية والإستثمار

(شركة مساهمة عامة محدودة)

إيضاحات حول القوائم المالية الموحدة (يتبع)

للسنة المنتهية في ٣١ كانون الأول ٢٠١٩

(بالدينار الاردني)

الخطوة الاولى: تحديد العقد المبرم مع العميل

ويعرف العقد بأنه اتفاق بين طرفين او اكثر ينشأ بموجبه حقوق والتزامات قابلة للتنفيذ كما ويحدد معايير لكل من هذه الحقوق والتزامات.

الخطوة الثانية: تحديد التزامات الاداء في العقد

يتمثل اداء الالتزام الوارد في العقد بالتعهد بنقل بضاعة او تقديم خدمة للعميل.

الخطوة الثالثة: تحديد قيمة المعاملة

تتمثل قيمة المعاملة في المقابل الذي تتوقع الشركة تحقيقه مقابل نقل البضائع وتقديم الخدمات المتعهد بها للعميل، وذلك باستثناء المبالغ المحصلة بالنيابة عن طرف ثالث.

الخطوة الرابعة: توزيع قيمة المعاملة على التزامات الاداء في العقد

بالنسبة للعقود التي تتضمن اكثر من التزام اداء، تقوم الشركة بتوزيع قيمة المعاملة على كل التزام اداء بما يعكس المقابل الذي تتوقع الشركة تحصيله واستحقاقه مقابل تنفيذ كل من التزامات الاداء.

الخطوة الخامسة: الاعتراف بالايراد عند استيفاء المنشأة لالتزام الاداء

تعترف الشركة بإيراداتها مع مرور الوقت عند استيفاء اي من الشروط التالية :

- استلام العميل واستفادته في الوقت نفسه من المنافع المقدمة بموجب تنفيذ الشركة لالتزاماتها، او
- عندما يقوم اداء الشركة لالتزامها بإنشاء او زيادة فعالية اصل التي يقع تحت نطاق سيطرة العميل خلال انشاء او زيادة فعالية ذلك الاصل ، او
- اذا لم يسفر اداء الشركة عن نشوء موجودات ينتج عنها استعمالات بديلة للشركة ويكون لدى المنشأة حق في استلام مقابل عن التزامات الاداء المنفذة حتى تاريخه.
- تقوم الشركة بتوزيع ثمن المعاملة على تنفيذ التزامات الاداء المنصوص عليها في العقد بناء على طريقة المدخلات التي تتطلب الاعتراف بالايرادات وفقاً للجهود التي تبذلها الشركة او المدخلات التي تحقق الالتزامات التعاقدية. تقوم الشركة بتقدير اجمالي التكاليف اللازمة لانتهاء المشاريع بغرض تحديد مبلغ الإيرادات الواجب الاعتراف بها.
- عندما تستوفي الشركة تنفيذ التزامات الاداء عن طريق تسليم البضائع وتقديم الخدمات المتعهد بها، تقوم الشركة بتكوين اصل تعاقدى يستند على قيمة المقابل المكتسب من جراء تنفيذ الالتزام. عند تخطي قيمة المقابل المستلم من العميل قيمة الإيرادات المعترف بها، فإن هذا يؤدي الى نشوء التزام تعاقدى.
- يتم قياس الإيرادات بالقيمة العادلة للمقابل المستلم او مستحق الاستلام مع مراعاة شروط وينود الدفع التعاقدية المتفق عليها. تقوم الشركة بإعادة تقييم إيراداتها التعاقدية وفقاً لمعايير محددة بغرض تحديد ما اذا كانت تقوم الشركة بأعمالها بالاصالة او بالوكالة. وقد خلصت الشركة على انها تعمل بالاصالة في جميع معاملات الإيرادات لديها.

شركة الموارد للتنمية والاستثمار

(شركة مساهمة عامة محدودة)

إيضاحات حول القوائم المالية الموحدة (يتبع)

للسنة المنتهية في ٣١ كانون الأول ٢٠١٩

(بالدينار الاردني)

- يتم اثبات الإيرادات في البيانات المالية بالقدر الذي يكون فيه من المحتمل تدفق المنافع الاقتصادية الى الشركة وامكانية قياس الإيرادات والتكاليف، عند الامكان، بشكل موثوق.

الافتراضات المحاسبية الهامة والتقديرات غير المؤكدة

ان اعداد البيانات المالية يتطلب من الادارة بأن تقوم بتقديرات، افتراضات وتوقعات قد يكون لها تأثير عند تطبيق السياسات المحاسبية وكذلك قد تؤثر على مبالغ الموجودات، المطلوبات، الإيرادات والمصاريف. ان نتائج الاعمال الفعلية من الممكن ان تتغير نتيجة اتباع تلك الافتراضات.

عند اعداد البيانات المالية قامت الادارة بإتباع نفس الافتراضات الجوهرية فيما يتعلق بتطبيق السياسات المحاسبية وكذلك اتباع نفس التقديرات غير المؤكدة المعمول بها عند اعداد البيانات المالية.

الاحكام الهامة في سياق تطبيق السياسات المحاسبية للشركة فيما يتعلق بالمعيار الدولي لاعداد التقارير المالية رقم ٩

- تقييم نموذج الاعمال :

يعتمد تصنيف وقياس الموجودات المالية على نتائج اختبار مدفوعات المبلغ الاصلي والفائدة على المبلغ الاصلي القائم واختبار نموذج الاعمال. تحدد الشركة نموذج الاعمال على مستوى يعكس كيفية ادارة مجموعات الموجودات المالية معا لتحقيق هدف اعمال معين. ويتضمن هذا التقييم الحكم الذي يعكس جميع الأدلة ذات الصلة بما في ذلك كيفية تقييم اداء الموجودات وقياس ادائها، والمخاطر التي تؤثر على اداء الموجودات وكيفية ادارتها وكيف يتم تعويض مدراء الموجودات. تعتبر الرقابة جزءا من التقييم المتواصل للشركة حول ما اذا كان نموذج العمل لتلك الموجودات المالية المحتفظ بها ما زال ملائما، او اذا ما كانت غير ملائمة ما اذا كان هناك تغيير في نموذج العمل وبالتالي تغييرا مستقبليا في تصنيف تلك الموجودات.

- زيادة كبيرة في مخاطر الائتمان :

يتم قياس خسائر الائتمان المتوقعة كمخصص يعادل الخسارة الائتمانية المتوقعة لمدة ١٢ شهرا لموجودات المرحلة ١، او خسائر الائتمان المتوقعة على مدى العمر الزمني لموجودات المرحلة ٢ او المرحلة ٣. ينتقل الاصل الى المرحلة الثانية في حال زيادة مخاطر الائتمان بشكل كبير منذ الاعتراف المبدئي. لا يحدد المعيار الدولي لاعداد التقارير المالية رقم ٩ ما الذي يشكل زيادة كبيرة في مخاطر الائتمان. وعند تقييم ما اذا كانت مخاطر الائتمان لأي من الموجودات قد ارتفعت بشكل كبير، تأخذ الشركة في الاعتبار المعلومات الكمية والنوعية المعقولة والمعلومات المستقبلية الموثوقة.

• انشاء مجموعات من الموجودات ذات خصائص مخاطر الائتمانية مماثلة :

عندما يتم قياس خسائر الائتمان المتوقعة على اساس جماعي، يتم تجميع الادوات المالية على اساس خصائص المخاطر المشتركة (مثل نوع الاداة، درجة مخاطر الائتمان، نوع الضمانات، تاريخ الاعتراف المبدئي، فترة الاستحقاق المتبقية، ومجال العمل، والموقع الجغرافي للمقرض، وما الى ذلك). وتراقب الشركة مدى ملائمة خصائص مخاطر الائتمان بشكل مستمر لتقييم ما اذا كانت لا تزال متشابهة. حيث يعتبر ذلك من المطلوب لضمان انه في حالة تغيير خصائص مخاطر الائتمان فإن هناك اعادة تصنيف ملائم للموجودات. وقد ينتج عن ذلك انشاء محافظ جديدة او انتقال موجودات الى محفظة حالية تعكس بشكل افضل خصائص مخاطر ائتمان مماثلة لتلك المجموعة من الموجودات. ان اعادة تصنيف المحافظ والانتقالات بين المحافظ يعد امرا اكثر شيوعا عندما تحدث زيادة كبيرة في مخاطر الائتمان (او عندما يتم عكس تلك الزيادة الكبيرة) وبالتالي تنتقل الموجودات من الخسائر الائتمانية المتوقعة التي تتراوح مدتها بين ١٢ شهرا الى الخسارة الائتمانية على مدى العمر الزمني، او العكس، ولكنها قد تحدث ايضا ضمن المحافظ التي يستمر قياسها على نفس الاساس من الخسائر الائتمانية المتوقعة لمدة ١٢ شهرا او على مدى العمر الزمني ولكن مع تغير قيمة الخسارة الائتمانية المتوقعة نظرا لاختلاف مخاطر الائتمان بالنسبة للمحافظ.

• النماذج والافتراضات المستخدمة:

تستخدم الشركة نماذج وافتراضات متنوعة لقياس القيمة العادلة للموجودات المالية وكذلك لتقييم خسارة الائتمان المتوقعة. وينطبق الحكم عند تحديد افضل النماذج الملائمة لكل نوع من الموجودات وكذلك لتحديد الافتراضات المستخدمة في تلك النماذج، والتي تتضمن افتراضات تتصل بالمحركات الرئيسية لمخاطر الائتمان.

المصادر الرئيسية للتقديرات غير المؤكدة فيما يتعلق بالمعيار الدولي لاعداد التقارير المالية رقم ٩

فيما يلي التقديرات الرئيسية التي استخدمتها الادارة في عملية تطبيق السياسات المحاسبية للشركة والتي لها التأثير الاكثر اهمية على المبالغ المعترف بها في البيانات المالية :

- تحديد العدد والوزن النسبي للسيناريوهات المستقبلية لكل نوع من انواع المنتجات / السوق وتحديد المعلومات المستقبلية ذات الصلة بكل سيناريو. وعند قياس الخسارة الائتمانية المتوقعة، تستخدم الشركة معلومات مستقبلية معقولة ومدعومة تستند الى افتراضات الحركة المستقبلية لمختلف المحركات الاقتصادية وكيف تؤثر هذه المحركات على بعضها البعض.

• احتمالية التعثر :

تشكل احتمالية التعثر مدخلا رئيسيا في قياس الخسارة الائتمانية المتوقعة. وتعتبر احتمالية التعثر تقديرا لاحتمالية التعثر عن السداد خلال افق زمني معين، ويشمل حسابه البيانات التاريخية والافتراضات والتوقعات المتعلقة بالظروف المستقبلية.

• الخسارة عند التعرض :

تعتبر الخسارة عند التعرض تقديرا للخسارة الناتجة عن التعثر في السداد. ويستند الى الفرق بين التدفقات النقدية التعاقدية المستحقة وتلك التي يتوقع المقرض تحصيلها، مع الاخذ بعين الاعتبار التدفقات النقدية من الضمانات الاضافية والتعديلات الائتمانية المتكاملة.

شركة الموارد للتنمية والاستثمار

(شركة مساهمة عامة محدودة)

إيضاحات حول القوائم المالية الموحدة (يتبع)

للسنة المنتهية في ٣١ كانون الأول ٢٠١٩

(بالدينار الأردني)

المبيعات

تتحقق الإيرادات من المبيعات عند إصدار الفاتورة وتظهر بالصافي بعد الخصم.

المصاريف

تتضمن المصاريف الإدارية والعمومية المصاريف المباشرة وغير المباشرة والتي لا تتعلق بشكل مباشر بتكاليف التشغيل وفقاً للمعايير المحاسبية المتعارف عليها . ويتم توزيع المصاريف إذا دعت الحاجة لذلك بين المصاريف الإدارية والعمومية ومصاريف التشغيل على أساس ثابت.

النقد وما في حكمه

يتضمن النقد وما في حكمه، النقد والودائع تحت الطلب والاستثمارات ذات السيولة العالية التي يمكن تسيلها خلال فترة ثلاثة شهور أو أقل.

الدائنون والمستحقات

يتم إثبات المطالبات للمبالغ المستحقة السداد في المستقبل عن الخدمات المستلمة سواء تمت أو لم تتم المطالبة بها من قبل المورد.

الممتلكات والمعدات

تظهر الممتلكات والمعدات بالكلفة بعد تنزيل الإستهلاكات المتراكمة ، تعتبر مصاريف الإصلاح والصيانة مصاريف إيرادية ، ويجري احتساب الإستهلاكات على أساس الحياة العملية المقدرة للممتلكات وذلك بإستعمال طريقة القسط الثابت. إن معدلات الإستهلاك للبند الرئيسية لهذه الموجودات هي على النحو الآتي:

معدل الإستهلاك السنوي	
١٠%	أثاث ومفروشات
٢٠%	أجهزة حاسوب
٢٠%	ديكورات
١٥%	أجهزة مكتبية وكهربائية

يتم مراجعة العمر الإنتاجي وطريقة الإستهلاك بشكل دوري للتأكد من أن طريقة وفترة الإستهلاك تتناسب مع المنافع الاقتصادية المتوقعة من الممتلكات والمعدات .

يتم إجراء اختبار لتدني القيمة التي تظهر بها الممتلكات والمعدات في قائمة المركز المالي عند ظهور أي أحداث أو تغيرات في الظروف تظهر أن هذه القيمة غير قابلة للإسترداد. في حال ظهور أي مؤشر لتدني القيمة، يتم احتساب خسائر تدني تبعاً لسياسة تدني قيمة الموجودات.

عند أي إستبعاد لاحق للممتلكات والمعدات فإنه يتم الإعتراف بقيمة المكاسب أو الخسارة الناتجة، التي تمثل الفرق ما بين صافي عوائد الإستبعاد والقيمة التي تظهر بها الممتلكات والمعدات في قائمة المركز المالي، مجمل الربح والخسارة.

شركة الموارد للتنمية والاستثمار

(شركة مساهمة عامة محدودة)

إيضاحات حول القوائم المالية الموحدة (يتبع)

للسنة المنتهية في ٣١ كانون الأول ٢٠١٩

(بالدينار الاردني)

التقرير القطاعي

القطاع هو مجموعه من العناصر في الشركة تتفرد بأنها تخضع لمخاطر وعوائد تميزها عن غيرها وتشترك في تقديم المنتجات أو الخدمات وهذا ما يعرف بالقطاع التشغيلي، أو تشترك في تقديم الخدمات ضمن بيئة إقتصادية محددة خاضعة لمخاطر وعوائد تختلف عن تلك المتعلقة بقطاعات عمل في بيئات إقتصادية وهذا ما يعرف بالقطاع الجغرافي. إن نشاط الشركة الحالي يتكون من الاستثمار في الموجودات المالية في داخل المملكة وفي جمهورية السودان الشقيقة.

المخصصات

يتم تكوين المخصصات عندما يكون على الشركة أي التزام حالي (قانوني أو متوقع) ناتج عن أحداث سابقة والتي تعتبر تكلفة سدادها محتملة ويمكن تقديرها بشكل موثوق.

يتم قياس المخصصات حسب أفضل التوقعات للبدل المطلوب لمقابلة الإلتزام كما بتاريخ قائمة المركز المالي بعد الأخذ بعين الإعتبار المخاطر والأمور غير المؤكدة المحيطة بالإلتزام. عندما يتم قياس المخصص باستخدام التدفقات النقدية المقدرة لسداد الإلتزام الحالي، فإنه يتم الإعتراف بالذمة المدينة كموجودات في حالة كون امتلاك واستعاضة المبلغ مؤكدة ويمكن قياس المبلغ بشكل موثوق.

التقاص

يتم اجراء تقاص بين الموجودات المالية والمطلوبات واطهار المبلغ الصافي في قائمة المركز المالي فقط عندما تتوفر الحقوق القانونية الملزمة وكذلك عندما يتم تسويتها على أساس التقاص أو يكون تحقق الموجودات وتسوية المطلوبات في نفس الوقت.

ضريبة الدخل

تخضع الشركة لنص قانون ضريبة الدخل وتعديلاته اللاحقة والتعليمات الصادرة عن دائرة ضريبة الدخل في المملكة الأردنية الهاشمية، ويتم الاستدراك لها وفقاً لمبدأ الامتثال. يتم احتساب مخصص الضريبة على أساس صافي الربح المعدل، و تطبيقاً للمعيار المحاسبي الدولي رقم (١٢) فإنه قد يترتب للشركة موجودات ضريبية مؤجلة ناتجة عن الفروقات المؤقتة بين القيمة المحاسبية والضريبية للموجودات والمطلوبات والمتعلقة بالمخصصات، هذا ولم يتم اظهار تلك الموجودات ضمن القوائم المالية المرفقة حيث أنها غير جوهرية.

شركة الموارد للتنمية والاستثمار

(شركة مساهمة عامة محدودة)

إيضاحات حول القوائم المالية الموحدة (يتبع)

للسنة المنتهية في ٣١ كانون الأول ٢٠١٩

(بالدينار الأردني)

تحويل العملات الأجنبية

يتم تحويل المعاملات بالعملة الأجنبية الى الدينار الأردني عند إجراء المعاملة، ويتم تحويل الموجودات والمطلوبات المالية بالعملات الأجنبية في تاريخ قائمة المركز المالي الى الدينار الأردني بالأسعار السائدة في ذلك التاريخ، ان الأرباح والخسائر الناتجة عن التسوية أو تحويل العملات الأجنبية يتم ادراجها ضمن قائمة الدخل الشامل الموحدة.

عند تجميع القوائم المالية للشركات التابعة في الخارج مع القوائم المالية للشركة الام، يتم تحويل موجودات ومطلوبات تلك الشركات كما في تاريخ قائمة المركز المالي الى الدينار الأردني بالاسعار السائدة في نهاية العام، ويتم تحويل الإيرادات والمصاريف على اساس متوسط السعر للفترة الا اذا تقبلت أسعار الصرف بشكل كبير فإنه يتم استخدام الأسعار السائدة في نهاية العام، ان فروقات التحويل الناتجة ، وان وجدت يتم ادراجها ضمن حقوق الملكية الموحدة.

عقود الإيجار

يتم تصنيف عقود الإيجار كعقود إيجار رأسمالي إذا ترتب على عقد الإيجار تحويل جوهري لمنافع ومخاطر الملكية المتعلقة بالأصل موضوع العقد إلى المستأجر. ويتم تصنيف عقود الإيجار الأخرى كعقود إيجار تشغيلي.

يتم الاعتراف بالإيجارات باعتبارها موجودات حق الاستخدام والالتزامات المقابلة في التاريخ الذي تكون فيه الموجودات المؤجرة متاحة لاستخدام الشركة. يتم توزيع كل دفعة من دفعات الإيجار بين الالتزام وتكلفة التمويل. يتم تحميل تكلفة التمويل على الربح أو الخسارة على مدى فترة عقد الإيجار وذلك للحصول على معدل دوري ثابت للقائدة المستحقة على الرصيد المتبقي من المطلوبات لكل فترة. يحتسب الاستهلاك على موجودات حق الاستخدام على مدى العمر الانتاجي للأصل أو مدة عقد الإيجار، أيهما أقصر، بطريقة القسط الثابت.

تقاس التزامات عقود الإيجار التشغيلية بالقيمة الحالية لمدفوعات الإيجار المتبقية، حيث تخصم دفعات الإيجار باستخدام معدل الفائدة المدرج في عقد الإيجار. وإذا تعذر تحديد هذا المعدل، يستخدم معدل الاقتراض الإضافي للمستأجر، وهو المعدل على المستأجر دفعه لاقتراض الأموال اللازمة للحصول على أصل ذي قيمة مماثلة في بيئة اقتصادية مماثلة بشروط واحكام مماثلة.

يتم تحميل الإيجارات المستحقة بموجب عقود الإيجار التشغيلي قصيرة الاجل والموجودات ذات القيمة المنخفضة على قائمة الدخل الشامل خلال فترة عقد الإيجار التشغيلي و ذلك باستخدام طريقة القسط الثابت. عقود الإيجار التشغيلي قصيرة الاجل هي عقود ايجار لمدة ١٢ شهرا أو اقل.

شركة الموارد للتنمية والاستثمار

(شركة مساهمة عامة محدودة)

إيضاحات حول القوائم المالية الموحدة (يتبع)

للسنة المنتهية في ٣١ كانون الأول ٢٠١٩

(بالدينار الأردني)

٤ - الممتلكات والمعدات

١ كانون الثاني	إضافات	استيعادات	٣١ كانون الأول
الكلية:			
٩,١٧٣	-	-	٩,١٧٣
أثاث ومفروشات			
١١,٥٦٠	-	-	١١,٥٦٠
أجهزة حاسوب			
١,٨٨٧	-	-	١,٨٨٧
ديكورات			
٥,٨٩٩	-	-	٥,٨٩٩
أجهزة مكتبية وكهربائية			
٢٨,٥١٩	-	-	٢٨,٥١٩
مجموع الكلية			
الاستهلاكات:			
٩,١٧٣	-	-	٩,١٧٣
أثاث ومفروشات			
١١,٥٦٠	-	-	١١,٥٦٠
أجهزة حاسوب			
١,٨٨٧	-	-	١,٨٨٧
ديكورات			
٥,٨٩٩	-	-	٥,٨٩٩
أجهزة مكتبية وكهربائية			
٢٨,٥١٩	-	-	٢٨,٥١٩
مجموع الاستهلاكات			
-	-	-	-
القيمة الدفترية الصافية في ١ كانون الثاني			
-	-	-	-
القيمة الدفترية الصافية في ٣١ كانون الأول			

٥ - الاستثمارات العقارية

يتضمن بند الاستثمارات العقارية أرض تخص لشركة الغالبية العالمية للاستثمار ذ.م.م (جمهورية السودان) وغير مخصصة للبيع وإنما خصصت نهائياً لوزارة الصحة السودانية لقيام مستشفى لشركة الغالبية العالمية للاستثمار ذ.م.م (جمهورية السودان) ، وتم إعادة تقييم هذه الأرض ونتج عن إعادة التقييم فائض بمبلغ ٦٠,٨٦٢,٠٠٠ جنييه سوداني أي ما يعادل ٥,٣٩٣,٨٩٥ دينار أردني، وقد قامت إدارة الشركة برد فائض إعادة تقييم الاستثمارات العقارية، وبالتالي فإنه لم يتم الاعتراف بفائض إعادة تقييم الاستثمارات العقارية والبالغة ٥,٣٩٣,٨٩٥ دينار أردني، مما أدى الى تخفيض الاستثمارات العقارية ، وكذلك أدى الى تخفيض صافي حقوق مساهمي الشركة بنفس القيمة، وبتاريخ ١٩ شباط ٢٠١٩ تم تقييم الأرض من قبل مخمن عقاري بالسودان، وبلغت قيمة التقييم للأرض ١٣,٥٠٠,٠٠٠ دولار أمريكي حسب رأي المخمن العقاري.

شركة الموارد للتنمية والإستثمار

(شركة مساهمة عامة محدودة)

إيضاحات حول القوائم المالية الموحدة (يتبع)

للسنة المنتهية في ٣١ كانون الأول ٢٠١٩

(بالدينار الاردني)

٦- الموجودات المالية المحددة بالقيمة العادلة من خلال بيان الدخل الشامل الآخر

إن تفاصيل هذا البند وفقاً لمعيار التقارير الدولية رقم (٩) :

٢٠١٨	٢٠١٩
١,١١٦	١,٢١٤
١٤٧,٠٣٨	١٥١,٩٣٩
٢,٥١٥	٤,٧١٦
١٥٠,٦٦٩	١٥٧,٨٦٩
١٣٠,٤٤٠	٩٥,٧٠١
١٣٠,٤٤٠	٩٥,٧٠١
٢,٢٦٦,٥٧٠	٢,٢٦٦,٥٧٠
٢,٢٦٦,٥٧٠	٢,٢٦٦,٥٧٠
٢,٥٤٧,٦٧٩	٢,٥٢٠,١٤٠

أ. استثمارات مدرجة داخل المملكة الأردنية الهاشمية:

إستثمار في بنك المال الأردني (كايبنال بنك) م.ع.م

إستثمار في شركة المتوسط والخليج للتأمين (ميد غلف) م.ع.م

إستثمار في أسهم شركة التجمعات الإستثمارية المتخصصة م.ع.م

ب. استثمارات مدرجة خارج المملكة الأردنية الهاشمية:

إستثمار في بنك الثروة الحيوانية م.ع.م (السودان) (إيضاح - ١٠)

ج. استثمارات غير مدرجة داخل المملكة الأردنية الهاشمية:

إستثمار في شركة العالم العربي للتعليم ذ.م.م *

* يوجد حجز تحفظي على أسهم شركة العالم العربي للتعليم، وذلك مقابل القضية المرفوعة عليها من قبل شركة الأمل للاستثمارات المالية.

٧- الاحتياطات :

الاحتياطي الاجباري:

تماشياً مع متطلبات قانون الشركات في المملكة الاردنية الهاشمية والنظام الاساسي للشركة ، تقوم الشركة بتكوين احتياطي اجباري بنسبة ١٠ بالمئة من الربح الصافي حتى يبلغ هذا الاحتياطي ربع رأسمال الشركة ويجوز الاستمرار في اقتطاع هذه النسبة بموافقة الهيئة العامة للشركة الى ان يبلغ هذا الاحتياطي ما يعادل مقدار رأسمال الشركة المصرح به . ان هذا الاحتياطي غير قابل للتوزيع كأرصبة ارباح على المساهمين، هذا ويحق للهيئة العامة وبعد استنفاد الاحتياطات الأخرى أن تقرر في اجتماع غير عادي اطفاء خسائرها من المبالغ المجتمعة في حساب الاحتياطي الاجباري على أن يعاد بناءه وفقاً لأحكام القانون المشار اليه.

الاحتياطي الاختياري

تماشياً مع متطلبات قانون الشركات في المملكة الأردنية الهاشمية والنظام الأساسي للشركة ، فإنه يجوز للشركة أن تقوم بتكوين احتياطي اختياري بما لا يزيد على ٢٠ بالمئة من الربح الصافي بناء على اقتراح مجلس إدارتها. إن هذا الاحتياطي قابل للتوزيع كأرصبة أرباح على المساهمين بعد موافقة الهيئة العامة للشركة على ذلك.

شركة الموارد للتنمية والاستثمار

(شركة مساهمة عامة محدودة)

إيضاحات حول القوائم المالية الموحدة (يتبع)

للسنة المنتهية في ٣١ كانون الأول ٢٠١٩

(بالدينار الاردني)

٨- المصاريف المستحقة والحسابات الدائنة الاخرى

٢٠١٨	٢٠١٩	
١٨,٣٩٧	٢٣,٢٤٣	مصاريف مستحقة
٢٣٧,٣٦٧	٢٢٤,١٧٥	ذمم موظفين
١,١٨٦	١,١٨٦	أمانات ضمان اجتماعي
٢٢,٥٩٣	٢٢,٥٩٣	صندوق دعم البحث العلمي
٢٢,٥٩٣	٢٢,٥٩٣	رسوم جامعات
٢٠٨,٠٠٠	٢٠٨,٠٠٠	مخصص التزامات محتملة
٥,٤٨٤	٥,٤٨٤	دائنة أخرى
٥١٥,٦٢٠	٥٠٧,٢٧٤	

٩- الدائنون

٢٠١٨	٢٠١٩	
٤٣٤,٢٥١	٤٣٤,٢٦٨	ذمم دائنة
٣١,٠٣٩	٥٣,٣٥٢	مطلوب إلى جهة ذات علاقة *
٤٦٥,٢٩٠	٤٨٧,٦٢٠	

* يمثل الرصيد المطلوب إلى جهة ذات علاقة المبلغ المستحق إلى السيد حسين غالب كبة (رئيس مجلس الإدارة السابق) من تمويل مصاريف إدارية وعمومية للشركة.

١٠- معاملات مع جهات ذات علاقة

بتاريخ ١٣ حزيران ٢٠١٠ دخلت الشركة في إتفاقية مع السيد حسين غالب كبة (رئيس مجلس الإدارة السابق) تم بموجبها شراء ٨٤,٠٠٠,٠٠٠ سهم من أسهم الشركة الغالبية العالمية للاستثمار المحدودة المسؤولية (السودان) المملوكة لها في بنك الثروة الحيوانية في السودان بمبلغ ٤,٧٥٣,٥٠٠ دولار امريكي كما تم الإتفاق على شراء ٥٠% من صافي حقوق الملكية في شركة الغالبية العالمية للاستثمار المحدودة المسؤولية والعائدة لمليتها للسيد حسين غالب كبة (رئيس مجلس الإدارة) بمبلغ ٤,٦٦٥,٠٠٠ دولار أمريكي.

وبموجب الإتفاقية يحق للسيد حسين غالب كبة (رئيس مجلس الإدارة السابق) إعادة شراء أسهم البنك وحصة شركة الغالبية العالمية للاستثمار بنفس سعر الشراء خلال ٢٤ شهراً من تاريخ الإتفاقية مضافاً إليها ٢% سنوياً كفاائدة على المبلغ بالدولار وتحسب الفائدة شهرياً ويعتبر أجزاء الشهر شهراً كاملاً، هذا وقد انتهت فترة الحق في إعادة الشراء بتاريخ ١٣ حزيران ٢٠١٢.

شركة الموارد للتنمية والاستثمار

(شركة مساهمة عامة محدودة)

إيضاحات حول القوائم المالية الموحدة (يتبع)

للسنة المنتهية في ٣١ كانون الأول ٢٠١٩

(بالدينار الاردني)

١١ - احتياطي القيمة العادلة

٢٠١٨	٢٠١٩	
(٣,٦٠٤,٨٠٤)	(١١٠,٩٠٢)	الرصيد في بداية السنة
(١١٢,٨٥٤)	(١٧,١٩٤)	التغير خلال السنة
٣,٦٠٦,٧٥٦	-	خسائر تدني في قيمة الموجودات المالية المحددة بالقيمة العادلة من خلال بيان الدخل الشامل الآخر
(١١٠,٩٠٢)	(١٢٨,٠٩٦)	الرصيد في نهاية السنة

١٢ - المصاريف الادارية والعمومية

٢٠١٨	٢٠١٩	
٢٩,٤٠٠	١٧,٠٢٥	رواتب واجور وملحقاتها
١١,٢٥٠	٢,٧٥٠	إيجارات
١٣,٧٥٠	١٠,٥٠٠	مصاريف حكومية
٥,٢٢٠	٥,٢٢٠	أتعاب مهنية واستشارات
٣,٠٠٠	٢,٧٥٠	نظافة
١,٨٢٧	١,٩١١	مصاريف اجتماعات
١٥٥	٨٧٢	قرطاسية ومطبوعات
-	٢٦٠	بريد وبرق وهاتف
١,٥٨٧	٢,٥٥٤	متنوعة
٦٦,١٨٩	٤٣,٨٤٢	

١٣ - ضريبة الدخل

انتهت الشركة علاقتها مع دائرة ضريبة الدخل والمبيعات حتى عام ٢٠١٧ اما بالنسبة لعامي ٢٠١٦ و ٢٠١٨ فقد قامت الشركة بتقديم كشف التقدير الذاتي لدائرة ضريبة الدخل والمبيعات ولم يتم مراجعتها من قبل الدائرة حتى تاريخ القوائم المالية الموحدة.

تم احتساب ضريبة دخل على الشركة بمبلغ ١٦٣,٦٥٨ دينار اردني حيث تم اخذ مخصص التزامات محتملة من قبل ادارة الشركة بالسنوات السابقة تغطي قيمة هذا المبلغ.

شركة الموارد للتنمية والاستثمار

(شركة مساهمة عامة محدودة)

إيضاحات حول القوائم المالية الموحدة (يتبع)

للسنة المنتهية في ٣١ كانون الأول ٢٠١٩

(بالدينار الاردني)

١٤- الوضع القانوني للشركة

ملخص لأهم القضايا المرفوعة من قبل الشركة على الغير :

بلغة قيمة القضايا المرفوعة من قبل الشركة على الغير بقيمة ١٦٣,٦٥٨ دينار اردني.

ملخص لأهم القضايا المرفوعة من قبل الغير على الشركة:

بلغة قيمة القضايا المرفوعة من قبل الغير على الشركة بقيمة ٤٧٧,٦٧٧ دينار اردني.

١٥- الأدوات المالية

القيمة العادلة

ان القيمة العادلة للموجودات المالية والمطلوبات المالية تتضمن الموجودات المالية النقد وما في حكمه والشيكات برسم التحصيل والذمم المدينة والاوراق المالية، وتتضمن المطلوبات المالية الذمم الدائنة والتسهيلات الائتمانية والقروض والارصدة الدائنة الاخرى.

المستوى الاول: الاسعار السوقية المعلنة في الاسواق النشطة لنفس الادوات المالية.

المستوى الثاني: اساليب تقييم تعتمد على مدخلات تؤثر على القيمة العادلة ويمكن ملاحظتها بشكل مباشر او غير مباشر في السوق.

المستوى الثالث: اساليب تقييم تعتمد على مدخلات تؤثر على القيمة العادلة ولا يمكن ملاحظتها بشكل مباشر او غير مباشر في السوق.

كما في ٣١ كانون الأول ٢٠١٩

المستوى الاول	المستوى الثاني	المستوى الثالث	المجموع
٢٥٣,٥٧٠	٢,٢٦٦,٥٧٠	-	٢,٥٢٠,١٤٠
٢٥٣,٥٧٠	٢,٢٦٦,٥٧٠	-	٢,٥٢٠,١٤٠

موجودات مالية بالقيمة العادلة من خلال بيان الدخل الشامل الاخر

كما في ٣١ كانون الأول ٢٠١٨

المستوى الاول	المستوى الثاني	المستوى الثالث	المجموع
٢٨١,١٠٩	٢,٢٦٦,٥٧٠	-	٢,٥٤٧,٦٧٩
٢٨١,١٠٩	٢,٢٦٦,٥٧٠	-	٢,٥٤٧,٦٧٩

موجودات مالية بالقيمة العادلة من خلال بيان الدخل الشامل الاخر

تعكس القيمة المبينة في المستوى الثالث كلفة شراء هذه الموجودات وليس قيمتها العادلة بسبب عدم وجود سوق نشط لها، هذا وترى ادارة الشركة ان كلفة الشراء هي انسب طريقة لقياس القيمة العادلة لهذه الموجودات وانه لا يوجد تدني في قيمتها.

شركة الموارد للتنمية والاستثمار

(شركة مساهمة عامة محدودة)

إيضاحات حول القوائم المالية الموحدة (يتبع)

للسنة المنتهية في ٣١ كانون الأول ٢٠١٩

(بالدينار الأردني)

إدارة مخاطر رأس المال

تقوم الشركة بإدارة رأس مالها لتتأكد بأن الشركة تبقى مستمرة بينما تقوم بالحصول على العائد الأعلى من خلال الحد الأمثل لأرصدة الديون وحقوق الملكية. لم تتغير استراتيجية الشركة الإجمالية عن سنة ٢٠١٨.

إن هيكل رأس المال الشركة يضم حقوق الملكية العائدة للمساهمين في الشركة والتي تتكون من رأس المال واحتياطيات، احتياطي القيمة العادلة وحصة الشركة من فرق ترجمة عملات أجنبية لشركة تابعة والخسائر المتراكمة كما هي مدرجة في بيان التغيرات في حقوق الملكية الموحدة.

إدارة المخاطر المالية

إن نشاطات الشركة يمكن أن تتعرض بشكل رئيسي لمخاطر مالية ناتجة عن ما يلي:-

إدارة مخاطر العملات الأجنبية

هي مخاطر تغير قيمة الأدوات المالية نتيجة التغير في أسعار العملات الأجنبية. يعتبر الدينار الأردني عملة الأساس للشركة. يقوم مجلس الإدارة بوضع حدود للمركز المالي لكل عملة لدى الشركة. يتم مراقبة مركز العملات الأجنبية بشكل يومي ويتم إتباع إستراتيجيات للتأكد من الاحتفاظ بمركز العملات الأجنبية ضمن الحدود المعتمدة. قد تتعرض الشركة إلى مخاطر العملات الأجنبية الناتجة عن التغير في سعر صرف الجنيه السوداني نظرا لوجود استثمارات في موجودات مالية للشركة في جمهورية السودان.

إدارة مخاطر سعر الفائدة

تنتج المخاطر المتعلقة بمعدلات الفائدة بشكل رئيسي عن إقتراضات الأموال بمعدلات فائدة متغيرة (عائمة) وعن ودائع قصيرة الأجل بمعدلات فائدة ثابتة. لا تتعرض الشركة الى مخاطر معدلات الفائدة نظرا لعدم وجود أي أموال مقترضة حتى تاريخ البيانات المالية الموحدة.

مخاطر أسعار أخرى

تتعرض الشركة لمخاطر أسعار ناتجة عن إستثماراتها في حقوق ملكية شركات أخرى. تحتفظ الشركة باستثمارات في حقوق ملكية شركات أخرى لأغراض استراتيجية وليس بهدف المتاجرة بها ولا تقوم الشركة بالمتاجرة النشطة في تلك الإستثمارات.

تحليل حساسية أسعار استثمارات الملكية

إن تحليل السياسة أدناه مبني على أساس مدى تعرض الشركة لمخاطر أسعار استثمارات في حقوق ملكية شركات أخرى كما بتاريخ البيانات المالية الموحدة.

في حال كانت اسعار استثمارات في حقوق ملكية شركات أخرى أعلى/أقل بنسبة ٥% لأصبحت احتياطات حقوق الملكية للشركة أعلى/أقل بواقع ١٢٦,٠٠٧ دينار اردني (٢٠١٨: أعلى/أقل بواقع ١٢٧,٣٨٤ دينار اردني) نتيجة لمحفظه الشركة المصنفة كموجودات مالية محددة بالقيمة العادلة من خلال بيان الدخل الشامل الاخر.

شركة الموارد للتنمية والاستثمار
(شركة مساهمة عامة محدودة)

إيضاحات حول القوائم المالية الموحدة (يتبع)
للسنة المنتهية في ٣١ كانون الأول ٢٠١٩
(بالدينار الاردني)

إدارة مخاطر الائتمان

تتمثل مخاطر الائتمان في عدم التزام أحد الأطراف لعقود الأدوات المالية بالوفاء بالتزاماته التعاقدية مما يؤدي إلى تكبد الشركة لخسائر مالية، ونظراً لعدم وجود أي تعاقدات مع أي أطراف أخرى فإنه لا يوجد أي تعرض للشركة لمخاطر الائتمان بمختلف أنواعها. إن مخاطر الائتمان الناتجة عن الأموال النقدية هي محددة حيث أن الجهات التي يتم التعامل معها هي بنوك محلية وخارجية لديها سمعات جيدة والتي يتم مراقبتها من الجهات الرقابية.

إن المبالغ المدرجة في هذه البيانات المالية الموحدة تمثل تعرضات الشركة الأعلى لمخاطر الائتمان للتقيد ومرادفات التقيد .

إدارة مخاطر السيولة

إن مسؤولية إدارة مخاطر السيولة تقع على مجلس الإدارة وذلك لإدارة متطلبات الشركة النقدية والسيولة قصيرة الأجل ومتوسطة الأجل وطويلة الأجل. وتقوم الشركة بإدارة مخاطر السيولة من خلال مراقبة التدفقات النقدية المستقبلية والمقيمة بصورة دائمة وتقابل تواريخ استحقاق الموجودات والمطلوبات النقدية.

يبين الجدول الآتي الاستحقاقات المتعاقد عليها لمطلوبات الشركة المالية غير المشتقة. تم إعداد الجداول بناءً على التدفقات النقدية غير المخصصة للمطلوبات المالية وذلك بموجب تواريخ الإستحقاق المبكرة التي قد يطلب بموجبها من الشركة أن تقوم بالتسديد أو القبض. يضم الجدول التدفقات النقدية للمبالغ الرئيسية والفوائد.

سنة وأقل	أكثر من سنة	المجموع	
٢٠١٩ :			
١,٠٠٠,٤٥٤	-	١,٠٠٠,٤٥٤	أدوات لا تحمل فائدة
-	-	-	أدوات تحمل فائدة
١,٠٠٠,٤٥٤	-	١,٠٠٠,٤٥٤	المجموع
٢٠١٨ :			
٩٨٠,٩١٠	-	٩٨٠,٩١٠	أدوات لا تحمل فائدة
-	-	-	أدوات تحمل فائدة
٩٨٠,٩١٠	-	٩٨٠,٩١٠	المجموع

شركة الموارد للتنمية والاستثمار
(شركة مساهمة عامة محدودة)

إيضاحات حول القوائم المالية الموحدة (يتبع)
للسنة المنتهية في ٣١ كانون الأول ٢٠١٩
(بالدينار الاردني)

١٦- معلومات قطاعية

تعمل الشركة في الوقت الحالي في قطاع الإستثمار في الموجودات المالية ضمن قطاعات جغرافية داخل المملكة وخارج المملكة في جمهورية السودان الشقيقة :

إن تفاصيل إيرادات وأرباح القطاعات التشغيلية للشركة هي على النحو التالي :

إيرادات القطاع		(خسائر) / أرباح القطاع		
٢٠١٩	٢٠١٨	٢٠١٩	٢٠١٨	
-	-	-	(٣,٦٤٢,٩٤٥)	قطاع الاستثمارات داخل المملكة
-	-	-	-	قطاع الاستثمارات خارج المملكة
-	-	-	(٣,٦٤٢,٩٤٥)	المجموع

إن إجمالي موجودات ومطلوبات قطاعات الشركة التشغيلية هي على النحو التالي :

موجودات القطاع		مطلوبات القطاع		
٢٠١٩	٢٠١٨	٢٠١٩	٢٠١٨	
٢,٤٨٦,٦٥٦	٢,٥٠٨,٨٣٤	٩٩٩,٤٣٨	٩٧٩,٥٢٥	قطاع الاستثمارات داخل المملكة
٢,٠٦٧,٢٦٩	٢,٠٥٣,١٨٨	١,٠١٦	١,٣٨٥	قطاع الاستثمارات خارج المملكة
٤,٥٥٣,٩٢٥	٤,٥٦٢,٠٢٢	١,٠٠٠,٤٥٤	٩٨٠,٩١٠	المجموع

شركة الموارد للتنمية والاستثمار

(شركة مساهمة عامة محدودة)

إيضاحات حول القوائم المالية الموحدة (يتبع)

للسنة المنتهية في ٣١ كانون الأول ٢٠١٩

(بالدينار الاردني)

١٧- الاحداث اللاحقة

ان حدث انتشار فيروس كورونا المستجد (كوفيد - ١٩) في مطلع عام ٢٠٢٠ وتفشيه في عدة مناطق جغرافية حول العالم مسببا اضطرابات للأنشطة الاقتصادية والاعمال. تعتقد الشركة ان هذا الحدث يعتبر من الاحداث الواقعة بعد فترة صدور قائمة المركز المالي والتي لا تتطلب تعديلات. في هذه المرحلة المبكرة من الحدث الذي يشهد تطورات مستمرة ومتسارعة قامت الشركة بتكوين فرق عمل لتقييم الآثار المتنوعة على اعمال الشركة داخل المملكة وخارجها، ولإجراء دراسة أولية بغرض مراجعة وتقييم المخاطر المحتملة والمتعلقة بسلسلة الاستثمارات العقارية والموجودات المالية المحددة بالقيمة العادلة من خلال بيان الدخل الشامل الاخر. في هذه المرحلة، حيث فإنه يصعب عمليا تقديم اي تقدير حسابي للآثار المحتملة. ومع ذلك، وبالنظر لمستويات الانتاج الموسمية في السابق للفترة ما قبل ١٥ آذار ٢٠٢٠، فإن الشركة لا تتوقع حدوث آثار جوهرية على عملياتها في المملكة والتي تمثل نسبة كبيرة من اجمالي عملياتها، وذلك في حال عودة الامور الى طبيعتها خلال فترة زمنية معقولة.

ان الادارة والمسؤولين عن الحوكمة سيستمرون في مراقبة الوضع في جميع المناطق الجغرافية التي تعمل فيها الشركة وتزويد اصحاب المصالح بالتطورات وفقا لما تتطلبه الانظمة واللوائح. وفي حال حدوث اي تغييرات جوهرية في الظروف الحالية، سيتم تقديم افصاحات اضافية او اقرار التعديلات في القوائم المالية للشركة للفتترات اللاحقة خلال العام المالي ٢٠٢٠.

١٨- المصادقة على القوائم المالية الموحدة

تمت المصادقة على القوائم المالية الموحدة للسنة المنتهية في ٣١ كانون الأول ٢٠١٩ بتاريخ ٣ آذار ٢٠٢٠، وتمت الموافقة على نشرها وتتطلب هذه القوائم المالية موافقة الهيئة العامة للمساهمين.

١٩- أرقام المقارنة

تم إعادة تبويب وتصنيف بعض أرقام سنة ٢٠١٨ لتتفق مع العرض لسنة ٢٠١٩.



RCDIJO.COM



الشميساني شارع عبدالرحيم الواكد بناية رقم 30



0096265691971



0096265687155



P.O.Box 930344-Amman 1193 Jordan



info@rcdijo.com

**RESOURCES COMPANY FOR
DEVELOPMENT AND INVESTMENT
(PUBLIC SHAREHOLDING COMPANY)**

**CONSOLIDATED FINANCIAL STATEMENTS
AND INDEPENDENT CERTIFIED PUBLIC
ACCOUNTANT'S REPORT
FOR THE YEAR ENDED DECEMBER 31, 2019**

RESOURCES COMPANY FOR DEVELOPMENT AND INVESTMENT
(PUBLIC SHAREHOLDING COMPANY)

**CONSOLIDATED FINANCIAL STATEMENTS AND INDEPENDENT CERTIFIED
PUBLIC ACCOUNTANT'S REPORT
FOR THE FOR THE YEAR ENDED DECEMBER 31, 2019**

INDEX	PAGE
Independent certified public accountant's report	1 – 4
Statement of consolidated financial position	5
Statement of consolidated income statement	6
Statement of consolidated comprehensive income	7
Statement of consolidated owner's equity	8
Statement of consolidated cash flows	9
Notes to the consolidated financial statements	10 – 28

INDEPENDENT CERTIFIED PUBLIC ACCOUNTANT'S REPORT

To the shareholders of
Resources Company for Development and Investment. (P.L.C)

Report on auditing the Consolidated Financial Statements

Opinion

We have audited the accompanying consolidated financial statements of Resources Company For Development and Investment(P.L.C), which comprise of the consolidated statement of financial positions of December 31, 2018, and the related consolidated statements of comprehensive income, consolidated Statement of owners' equity and consolidated statement of cash flows, for the year then ended, notes to the consolidated financial statements and a summary of significant accounting policies and other explanatory information.

In our opinion, the consolidated financial statements present fairly, in all material aspects, the consolidated statement of financial position of Resources Company For Development and Investment(P.L.C). as of December 31,2018, and its consolidated financial performance and consolidated cash flows for the year then ended are in accordance with International Financial Reporting Standards.

Opinion Basis

We conduct our audit in accordance with International audit standards. Our responsibilities under those standards are further described in Auditor's Responsibilities for the audit of the Financial Statements. We are independent of the company in accordance with International Standard Board Code of Ethics for professional accountants ("the code") and we have fulfilled our other ethical responsibilities in accordance with the code.

We believe that the audit evidence we have obtained is sufficient and appropriate to provide basis for our audit opinion.

Key audit matters

Key audit matters, according to our professional judgment are matters that had the significant importance in our auditing procedures that we performed to the consolidated financial statement. The basic auditing matters have been addressed in our auditing workflow to consolidated financial standards as we do not express separate opinions.

Key auditing matters

Real Estate Investments

In accordance with International Financial Reporting Standards, the Company is required to test the impairment of the carrying amount of the investment in the financial position and, if any indication of impairment exists, impairment losses are recognized in accordance with the impairment policy. The subsidiary (Al-Ghalibyah Global Investment Company) (republic of Sudan) L.L.C had re-evaluated real estate investments is shown as a revaluation surplus of the real estate investments and has been recognized in the books as stated in the assurance paragraph. The management assesses the impairment by the evaluation experts, if any, and its considered an important audit risk.

Audit, Tax, Advisory

Followed procedures within key audit matters

Real Estate Investments

The audit procedures included examining the control procedures used in the process of verification of existence and completeness, and ascertaining that there is no impairment in value, through management assumptions, taking into consideration the available external information on the risks of low real estate investments through a certificate of assessment by accredited experts, we returned the revaluation surplus of real estate investments as described in the year ended December 31, 2018, Thus, the surplus of the revaluation of real estate investments amounting to JD 5,393,895 was not recognized. This led to a reduction in real estate investments, as well as a reduction in net shareholders' equity in the same value, as shown in (Note 13).

Key auditing matters	Followed procedures within key audit matters
<p>Financial assets designated at fair value through statement of other comprehensive income</p> <p>In accordance with IFRS, the Company should classify the Company's listed shares that are traded in a hyper active market as available-for-sale financial assets and are stated at fair value. If the Company has investments in unlisted shares that are not traded in hyper active markets but are also classified as available-for-sale financial assets and carried at fair value, management believes that fair value can be reliably measured.</p>	<p>Financial assets designated at fair value through statement of other comprehensive income</p> <p>The audit procedures included examining the control procedures used in the process of verification of existence and completeness. It was ascertained that the financial assets were recorded at fair value through verification of the closing price of the ASE. The number of shares was also confirmed by the support of the SDC. Ascertaining of the unlisted investments in the Amman Financial Market by supporting the number of shares invested and checking the closing price through the foreign exchange markets.</p>

Key audit matters	How our audit addressed the key audit matters
<p>Application of IFRS 16 leases</p> <p>The Company adopted IFRS leases with effect from 1 January 2019, which resulted in changes to the accounting policies. The company has elected not to restate comparative information in accordance with the transitional provisions contained within IFRS 16.</p> <p>The impact of IFRS 16 is a change in accounting policy for operating leases. This change in accounting policy results in right-of-use assets and lease liabilities being recognized in the statement of financial position. The incremental borrowing rate ("IBR") method has been applied where the implicit rate in a lease is not readily determinable.</p> <p>The adoption of IFRS 16 has resulted in changes to processes, systems and controls.</p> <p>Because of the number of judgments which have been applied and the estimates made in determining the impact of IFRS 16, this area is considered as a key audit matter.</p> <p>The transitional impact of IFRS 16 has been disclosed in note 3 to the financial statements.</p>	<p>We obtained an understanding of the company adoption of IFRS 16 and identified the internal controls including entity level controls adopted by the company for the accounting, processes and systems under the new accounting standard.</p> <p>We assessed the design and implementation of controls pertaining to the application of IFRS 16.</p> <p>We assessed the appropriateness of the discount rates applied in determining lease liabilities with input from our internal specialists.</p> <p>We verified the accuracy of the ending lease data by agreeing a representative sample of leases to original contract or other supporting information and checked the integrity and mechanical accuracy of the IFRS 16 calculations for each lease sampled through recalculation of the expected IFRS 16 adjustment.</p> <p>We considered the completeness of the lease data by testing the reconciliation of the company lease liability to operating lease commitments disclosed in the 2018 financial statements and by considering if we had knowledge of any other contracts which may contain a lease.</p> <p>We determined if the disclosures made in the consolidated financial statements pertaining to leases, including disclosures relating to the transition to IFRS16, were in compliance with IFRSs.</p>

Emphasis of matter

The Company has consolidated the financial statements of Al Ghalibia Global Investment Company Limited (the Republic of Sudan) as of December 31, 2019 in accordance with the requirements of the Standard based on financial statements prepared by another auditor, which included real estate investments belonging to the Company and not held for sale. by the name of the company, the majority of the investment limited liability (Republic of Sudan), and included surplus revaluation of its real estate investments amounting to 60,862,000 Sudanese pounds, equivalent to 5,393,895 JD according to international accounting standard (40), real estate investment. The company returned the revaluation surplus of real estate investments, thus, the surplus of the revaluation of real estate investments amounting to JD 5,393,895 for the years 2018 and 2019. This led to a reduction in real estate investments, as well as a reduction in net shareholders' equity in the same value, as shown in, This led to a decrease in real estate investments, as well as a decrease in the net rights of the company's shareholders at the same value, and on February 19, 2019 the land was evaluated by a real estate appraiser in Sudan, and the valuation value of the land amounted to \$ 13,500,000 according to the opinion of the real estate appraiser.

Other Matter

The financial statements of the subsidiary (Al Ghalibia Global Investment Limited Liability Company (Republic of Sudan)) as of December 31, 2018 were audited by another auditor and issued its unqualified report March 1, 2020 .

2- The working capital deficit of the Company amounted to JD 989,245 as of December 31, 2018, which shows a state of uncertainty regarding the Company's ability to meet its obligations to creditors within the next 12 months. In the subsequent period, the Management will restructure a large part of its banking facilities and obligations.

3- The Company's ownership of the land belonging to the real estate investment of the (Al Ghalibia Global Investment Limited Liability Company (Republic of Sudan)) was confirmed only through a confirmation from the Sudanese authorities dated February 19, 2019 and a recent confirmation was not obtained due to the prevailing conditions due to the Corona virus pandemic (Covid 19) .

Other information

The management is responsible for other information. This includes other information reported in the annual report, but not included in the consolidated financial statements and our audit report on it.

Our opinion does not include these other information, and we do not express any assertion over it.

Regarding our audit on consolidate financial statements we are obliged to review these other information, and while that, we consider the compatibility of these information with their consolidated financial statements or with the knowledge that we gained through audit procedure or seems to contain significant errors. If we detected based on our audit, the existence of significant errors in the information, we are obliged to report this fact. Regarding this, we have nothing to report.

Management and individuals responsible of governance about the consolidated financial statements

Management is responsible for the preparation and fair presentation of these consolidated financial statements in accordance with International Financial Reporting Standards. And for such internal control, management is determined to enable the preparation of consolidated financial statements that are free from material misstatement, whether due to fraud or error.

In preparing the Financial Statements, the Management is responsible for assessing the Company's ability to continue as a Going Concern, disclosing, as applicable, matters related to Going Concern and using the Going Concern basis of accounting. Unless the management either intend to liquidate the company or to cease operations or have no realistic alternative but to do so.

Individuals responsible of governance are responsible of supervising the preparation of consolidated financial statements.

Certified public accountant responsibility

Our objective is to obtain reasonable assurance about whether the Financial Statements are free from material misstatement, whether due to fraud or error and to issue and auditor's report that includes our opinion.

Reasonable assurance is a high level of assurance, but is not a guarantee that an audit conducted in accordance with International audit standards on Auditing will always detect a material misstatement when it exists. Misstatements can arise from fraud or error and or considered material if, individually or in the aggregate, could reasonably be expected to influence the economic decision of users taken on the basis of these consolidated Financial Statements.

As part of an audit in accordance with The International Standards on Auditing, we exercise professional judgment and maintain professional skepticism throughout the audit. We also:

- Identify and assess the risks of material misstatement of the consolidated Financial Statements, whether due to fraud or error, design and perform audit procedures responsive to those risks, and obtain audit evidence that is sufficient and appropriate to provide a basis for our opinion. The risk of not detecting a material misstatement resulting from fraud is higher than for one resulting from error, as fraud may involve collusion, forgery, intentional omissions, misrepresentations, or the override of internal control.
- Obtain an understanding of internal control relevant to the audit in order to design audit procedures that are appropriate in the circumstances, but not for the purpose of expressing an opinion on the effectiveness of the Company's internal control.
- Evaluate the appropriateness of accounting policies used and the reasonableness of accounting estimates and related disclosures made by the Management.
- Conclude on the appropriateness of the Management's use of the Going Concern basis of accounting and, based on the audit evidence obtained, whether a material uncertainty exists related to events or conditions that may cast significant doubt on the Company's ability to continue as a going concern. If we conclude that a material uncertainty exists, we are required to draw attention in our auditor's report to the related disclosures in the consolidated Financial Statements or, if such disclosures are inadequate, we'll modify our opinion. Our conclusions are based on the audit evidence obtained up to the date of our Auditor's Report. However, future events or conditions may cause the Company to cease to continue as a going concern.

Evaluate the overall presentation, structure and content of the consolidated Financial Statements, including the disclosures, and whether the consolidated Financial Statements represent the underlying transactions and events in a manner that achieves Fair Presentation.

Legal requirements report

The Company maintains proper books of accounting records that are in agreement with the accompanying consolidated financial statements and with the financial information included in the Board of Directors report, and we recommend the General Assembly to approve the financial statements.

ModernAccountants

Abdul Kareem Qunais
License No.(496)

Amman-Jordan
March 3, 2020

Modern Accountants

A member of
Nexia
International
الحاسبون العصريون

RESOURCES COMPANY FOR DEVELOPMENT AND INVESTMENT
(PUBLIC SHAREHOLDING COMPANY)

STATEMENT OF CONSOLIDATED FINANCIAL POSITION
AS OF DECEMBER 31, 2019
(EXPRESSED IN JORDANIAN DINAR)

	Note	2019	2018
ASSETS			
Non-current assets			
Property and Equipment	4	-	-
Real Estate Investments	5	1,994,062	1,994,062
Right to use the assets	2	16,069	-
Financial assets designated at fair value through statement of other comprehensive income	6	2,520,140	2,547,679
Total non-current assets		4,530,271	4,541,741
Current assets			
Due from Related Party		-	3,484
Other Account Receivables		600	818
Cash and Cash Equivalent		11,723	15,979
Total current assets		12,323	20,281
TOTAL ASSETS		4,542,594	4,562,022
LIABILITIES AND OWNERS' EQUITY			
Owners' equity			
Shares Capital	1	11,000,000	11,000,000
Statutory Reserve	7	231,423	231,423
Voluntary Reserve	7	709,319	709,319
Fairvalue Reserve	11	(128,096)	(110,902)
Changes in Foreign Currencies Translation Resulted from Consolidating the Financial Statements of a foreign Subsidiary		(2,307,079)	(2,298,114)
Accumulated Losses		(6,991,284)	(6,976,514)
Total shares holders' equity		2,514,283	2,555,212
Non- controlling interest		1,016,935	1,025,900
Total owners' equity		3,531,218	3,581,112
Non Current liabilities			
non current lease commitment		9,808	-
Total non current liabilities		9,808	-
Current liabilities			
Accrued Expenses and Other Payables	8	507,274	515,620
Account Payables	9	487,620	465,290
A commitment to a current lease		6,674	-
Total current liabilities		1,001,568	980,910
TOTAL LIABILITIES AND OWNERS' EQUITY		4,542,594	4,562,022

Chairman of Board of Directors

General Director

Chief Financial Officer

The accompanying notes are an integral part of these consolidated financial statements

RESOURCES COMPANY FOR DEVELOPMENT AND INVESTMENT
(PUBLIC SHAREHOLDING COMPANY)

STATEMENT OF CONSOLIDATED INCOME STATEMENT
FOR THE FOR THE YEAR ENDED DECEMBER 31, 2019
(EXPRESSED IN JORDANIAN DINAR)

	Note	2019	2018
General and administrative expenses	12	(43,842)	(66,189)
Dividends Revenues		35,000	30,000
Depreciation of right to use the assets		(4,607)	-
Financing benefits		(1,321)	-
Loss of the year		(14,770)	(36,189)
Loss Attributable to:			
Equity holders of the parent		(14,770)	(36,189)
Non-controlling interests		-	-
		(14,770)	(36,189)
(Loss) / Profit per share:			
(Loss) / Profit per share-JD/Share		(0,001)	(0,003)
Weighted average of outstanding shares		11,000,000	11,000,000

The accompanying notes are an integral part of these consolidated financial statements

RESOURCES COMPANY FOR DEVELOPMENT AND INVESTMENT
(PUBLIC SHAREHOLDING COMPANY)

STATEMENT OF CONSOLIDATED COMPREHENSIVE INCOME
FOR THE FOR THE YEAR ENDED DECEMBER 31, 2019
(EXPRESSED IN JORDANIAN DINAR)

	2019	2018
Loss of the year	(14,770)	(36,189)
Other comprehensive income items:		
Impairment losses financial assets designated at fair value through statement of other comprehensive income	-	(3,606,756)
Total comprehensive income transferred to accumulated losses	(14,770)	(3,642,945)
Change in Fair value reserve	(17,194)	3,493,902
Changes in Foreign Currencies Valuation Resulted from Consolidating the Financial Statements of a Subsidiary	(8,965)	(25,780)
Total comprehensive income for the year	(40,929)	(174,823)
 Comprehensive Income for the year due to:	 (40,929)	 (174,823)
Equity holder of the parent	-	-
Non-controlling interest	(40,929)	(174,823)

The accompanying notes are an integral part of these consolidated financial statements

RESOURCES COMPANY FOR DEVELOPMENT AND INVESTMENT
(PUBLIC SHAREHOLDING COMPANY)

STATEMENT OF CONSOLIDATED OWNER'S EQUITY
FOR THE YEAR ENDED DECEMBER 31, 2019
(EXPRESSED IN JORDANIAN DINAR)

	Share capital	Statutory reserve	Voluntary reserve	Fair value reserve	Changes in Foreign Currencies Valuation Resulted from Consolidating the Financial Statements of a Subsidiary	Accumulated Losses	Total	Non-controlling interest	Total
Balance at December 31, 2018	11,000,000	231,423	709,319	(3,604,804)	(2,272,334)	(3,333,569)	2,730,035	1,051,680	3,781,715
Comprehensive income for the year	-	-	-	3,493,902	(25,780)	(3,642,945)	(174,823)	-	(174,823)
Non-controlling interest	-	-	-	-	-	-	-	(25,780)	(25,780)
Balance at December 31, 2018	11,000,000	231,423	709,319	(110,902)	(2,298,114)	(6,976,514)	2,555,212	1,025,900	3,581,112
Comprehensive income for the year	-	-	-	(17,194)	(8,965)	(14,770)	(40,929)	-	(40,929)
Non-controlling interest	-	-	-	-	-	-	-	(8,965)	(8,965)
Balance at December 31, 2019	11,000,000	231,423	709,319	(128,096)	(2,307,079)	(6,991,284)	2,514,283	1,016,935	3,531,218

The accompanying notes are an integral part of these consolidated financial statements

RESOURCES COMPANY FOR DEVELOPMENT AND INVESTMENT
(PUBLIC SHAREHOLDING COMPANY)

STATEMENT OF CONSOLIDATED CASH FLOWS
FOR THE YEAR ENDED DECEMBER 31, 2019
(EXPRESSED IN JORDANIAN DINAR)

	2019	2018
OPERATING ACTIVITIES		
Loss of the year	(14,770)	(3,642,945)
Adjustments for Loss of the year:		
Impairment losses financial assets designated at fair value through statement of other comprehensive income	-	3,606,756
Financing benefits	1,321	-
Deprecation of right to use the assets	4,607	-
Foreign currency translation	(17,930)	-
Changes in operating assets and liabilities:		
Other receivables	218	731
Due from Related Party	3,484	2,740
Accounts Payable	22,330	6,069
Accrued Expenses and Other payables	(8,346)	29,257
Cash available from operating activities	(9,086)	2,608
	(1,321)	-
Net Cash available from operating activities	(10,407)	2,608
INVESTING ACTIVITIES		
Change in financial assets designated at fair value through other comprehensive income	10,345	8,905
Net cash available from investing activities	10,345	8,905
FINANCING ACTIVITIES		
Non-controlling interest	-	(25,780)
Lease commitment	16,482	-
Right to use the assets	(20,676)	-
Net cash used in financing activities	(4,194)	(25,780)
Net change in cash and cash equivalents	(4,256)	(14,267)
Cash and cash equivalents, January 1	15,979	30,246
CASH AND CASH EQUIVALENTS, DECEMBER 31	11,723	15,979

The accompanying notes are an integral part of these consolidated financial statements

**RESOURCES COMPANY FOR DEVELOPMENT AND INVESTMENT
(PUBLIC SHAREHOLDING COMPANY)**

**NOTES TO THE CONSOLIDATED FINANCIAL STATEMENTS
FOR THE FOR THE YEAR ENDED DECEMBER 31, 2019
(EXPRESSED IN JORDANIAN DINAR)**

1. ORGANIZATION AND ACTIVITIES

Resources Company for Development and Investment Company is a public shareholding company, which is the result of the merge of AL-Maward for Development & Investment Company Ltd and Resources for Qualified Industrial Zones Company PLC the process of merge has been completed on October 10, 2004 right after the approval of the minister of industry and trade. According to article (238) of Jordanian corporation law no. 22 of 1997 and its amendment, the assets and liabilities of both companies have been transferred to the resulting company of the merge which is considered legal successor for both merged companies in their all assets and liabilities. The capital of the company has been assigned to be JD 11,000,000 divided into 11,000,000 shares each for JD 1.

The company resulting from the merge was registered on January 1, 1983 under registration no. (189) at the ministry of industry and trade.

The main activity of the company is to develop and construct the infrastructure of land and real estate in various types of organization for the account of the company or others, purchase and improvement of land, develop it, improve it, invest and exploit its resources and prepare it to invest in all aspects of real estate investment, including agricultural and industrial fields, Development, investment and organize of industrial cities, QIZs and private free zones, including the establishment, development, preparation and organization of the infrastructure of these cities and the QIZs and free zones, Including ready buildings, hangars, sale or leasing, or regulation of their exploitation by third parties,

Investment of groundwater management, artesian wells, etc., and the sale and distribution of water, and the extraction of water conditioning and the manufacture of water bottles and others.

The Company's business center is Amman City.

2. APPLICATION OF NEW AND REVISED INTERNATIONAL FINANCIAL REPORTING STANDARDS (IFRSS)

2.1 New and amended IFRS that are effective for the current year

- IFRS 16 "leases"

IFRS (16) was issued in January 2016. The standard has led to the recognition of all leases in the statement of financial position, as the distinction between operating and financing leases has been removed. Under this standard, the asset (the-right-use the leased asset) and the financial liabilities are recognized for lease payments except for short-term leased contracts that are of low value. With regard to the accounting of lessors, there is no noticeable change to it.

The impact of the standard mainly on operating company leases accounting.

The standard is mandatory for financial years beginning on or after January 2019.

All contracts that are processed within this standard represent the Company's sites.

The fixed assets in the statement of financial position are amortized using the straight-line method over the expected period of time to use the asset and each asset separately.

Note that the lease contracts were previously classified as operating leasing contracts in accordance with Accounting Standard (17) and recorded as a rental expense for the income statement period.

As of January 1, 2019, the company had non-cancelable operating lease obligations for the amount of 24,750JD.

RESOURCES COMPANY FOR DEVELOPMENT AND INVESTMENT
(PUBLIC SHAREHOLDING COMPANY)

NOTES TO THE CONSOLIDATED FINANCIAL STATEMENTS (Continued)
FOR THE YEAR ENDED DECEMBER 31, 2019
(EXPRESSED IN JORDANIAN DINAR)

The company has registered the right to use the leased assets at an amount of 20,676JD, and the obligations of lease contracts in the amount of 20,676JD have been recorded.

The effect on the income statement is to reduce the rental expense by 5,500JD, and to increase the consumption and interest expense by 5,928 JD.

Leases are recognized as a right-of-use asset and the corresponding liability on the date that the leased asset is available for company use. Each lease payment is distributed between the obligation and the financing cost. The finance cost is charged to the profit or loss over the term of the lease in order to obtain a fixed periodic rate of interest due on the remaining balance of the liabilities for each period. Depreciation is calculated on the right-of-use assets over the useful life of the asset or the lease term, whichever is shorter by the straight-line-method.

Leased assets and liabilities are measured on present value basis. Leased assets include net present value of the present value of the following lease payments:

- Fixed payments (including fixed payments in substance), minus any lease incentives due.
- Variable lease payments based on the indicator or rate.
- The amounts expected to be paid by the tenant under the residual value guarantees.
- The price of the adopting of the purchase option in the event that the tenant is sure enough to say that this option is practiced.
- Payments for fines for termination of the lease, if the lease terms indicate that the tenant uses this option.

Operating leases liabilities are measured in present value for the remaining leased payments. Lease payments are deducted using the interest rate included in the leases contracts. And if the rate cannot be determined, we use the borrowing rate for the lessee. It is the rate at the lessee to pay to borrow the money needed to obtain an asset of similar value in a similar economic environment with similar terms and conditions.

Right-of-use asset is measured in cost basis and include the following:

- The initial measurement amount of the rent obligation.
- Any leased payment paid on or before the start date of the contract, minus any rental incentives received.
- Any direct initial costs
- Any maintenance expense to return the original assets to his condition before the lease.

Payments related to short-term lease contracts and low-value assets are recognized on a straight-line basis as expenses in profit or loss. Short-term lease contracts are for 12 months or less.

The company has implemented the International Financial Reporting Standard No. (16) with a future effect as of January 1, 2019.

RESOURCES COMPANY FOR DEVELOPMENT AND INVESTMENT
(PUBLIC SHAREHOLDING COMPANY)

NOTES TO THE CONSOLIDATED FINANCIAL STATEMENTS (Continued)
FOR THE FOR THE YEAR ENDED DECEMBER 31, 2019
(EXPRESSED IN JORDANIAN DINAR)

The effect of applying IFRS 16 as January 1, 2019 (increase / (decrease)) is as follows:

	December 31, 2019
Statement of financial position	
Assets	
Use Rights	
The balance as of January 1, 2019	20,676
Impairment expense	4,607
Balance as of December 31, 2019	16,069
 Liabilities	
Commitment to lease contracts	
Balance as of January 1, 2019	20,676
Interest expense	1,321
Paid during the year	(5,515)
Balance as of December 31, 2019	16,482
 Which of them	
Current leases obligations	6,674
Non- Current lease obligations	9,808
	16,482

The effect on the income statement (increase / (decrease)) for the year ended December 31, 2019 is as follows:

	December 31, 2019
Comprehensive income statement	
Impairment expense entry	4,607
Interest expense Entry	1,321
Reduce lease Expense	(5,500)
The effect of adopting the standard	428

RESOURCES COMPANY FOR DEVELOPMENT AND INVESTMENT
(PUBLIC SHAREHOLDING COMPANY)

NOTES TO THE CONSOLIDATED FINANCIAL STATEMENTS (Continued)
FOR THE YEAR ENDED DECEMBER 31, 2019
(EXPRESSED IN JORDANIAN DINAR)

2 – 2 NEW AND AMENDED IFRSS IN ISSUE BUT NOT YET EFFECTIVE AND EARLY ADOPTED:-

The Company has not applied the following new and revised IFRSs that have been issued but are not yet effective.

<u>New Standards</u>	<u>Effective for annual periods beginning on or after</u>
Amendments to IFRS 3 Business Combinations	January1, 2020
Amendments to IAS 1 Presentation of Financial Statements	January1, 2020
Amendments to IAS 8 Accounting Policies, Changes in Accounting Estimates and Errors	January1, 2020
Amendments to IFRS 7 Financial Instruments : Disclosures	January1, 2020
Amendments to IFRS 9 Financial Instruments	January1, 2020
Amendments to IFRS 10 Consolidated Financial Statements	Effective date deferred indefinitely
Amendments to IFRS 28 Investment in Associates and Joint Ventures	Effective date deferred indefinitely

Management anticipates that these new standards, interpretations and amendments will be adopted in the Company's financial statements as and when they are applicable and adoption of these new standards, interpolations and amendments, may have no material impact on the financial statement of the Company in the period of initial application.

3. SUMMARY OF SIGNIFICANT ACCOUNTING POLICIES

The preparation of financial statements

The accompanying of consolidated financial statements has been prepared in accordance with the International Financial Reporting Standards.

Basis of preparation

These financial consolidated statements, were presented in Jordanian Dinar as the majority of transaction, The Company recorded the Jordan Dinar.

The consolidated financial statements have been prepared on historical cost basis, except financial instruments and investments in real states are designated at fair value. The following is a summary of significant accounting policies applied by the Company.

Basis of financial statements consolidation

The consolidated financial statements incorporate the financial statements of Resources Company for Development and Investment and the subsidiary controlled by the Company.
Control is achieved where the Company:

RESOURCES COMPANY FOR DEVELOPMENT AND INVESTMENT
(PUBLIC SHAREHOLDING COMPANY)

NOTES TO THE CONSOLIDATED FINANCIAL STATEMENTS (Continued)
FOR THE FOR THE YEAR ENDED DECEMBER 31, 2019
(EXPRESSED IN JORDANIAN DINAR)

- Ability to exert power over the investee.
- Exposure, or rights, to variable returns from its involvement with the investee.
- Ability to exert power over the investee to affect the amount of the investor's returns.

The Company reassesses whether or not it controls an investee if facts and circumstances indicate that there are changes to one or more of the three elements of control described in the accounting policy for subsidiaries above.

When the Company has less than a majority of the voting, The Company shall have control over the investee when the voting rights sufficient to give it the ability to direct and run relevant activities of the investee individually.

When The Company reassesses whether or not it controls an investee, it consider all the relevant facts and circumstances which includes:

- Size of the holding rights relative to the size and ownership of other vote holders
- Potential voting rights, others vote-holders, and Other parties
- Other contractual rights
- Any additional facts and circumstances may indicate that the company has, or does not have, the current ability to direct the activities related to the time needed to make decisions, including how to vote at previous shareholders meetings.

The consolidation process begins when the company's achieve control on the investee enterprise (subsidiary), while that process stops when the company's loses control of the investee (subsidiary). In particular revenues and expenses of subsidiaries acquired or disposed of during the year are included in the consolidated income statement, and the consolidated comprehensive income statement from the effective date of acquisition and up to the effective date of which it loses control of a subsidiary Company.

The profit or loss and each component of other comprehensive income elements distributed on the company's owners and owners of non-controlling interests, total comprehensive income for the subsidiary distributed to the owners of the company and to the non-controlling interests even if this results in the non-controlling interests having a deficit balances.

When necessary, adjustments are made to the financial statements of subsidiaries to bring their accounting policies into line with those used by the parent company.

All intra-entity transactions, balances, income and expenses are eliminated in full on consolidation.

The consolidated financial statements as of December 31, 2019 on the Company's financial statements:

Subsidiary Company	Percentage of Equity and votes	Share Capital	Place of registration	Main activity
Global Majority For Investment Co. (Ltd.)	50%	25,876	Republic of Sudan	Different investments

RESOURCES COMPANY FOR DEVELOPMENT AND INVESTMENT
(PUBLIC SHAREHOLDING COMPANY)

NOTES TO THE CONSOLIDATED FINANCIAL STATEMENTS (Continued)
FOR THE YEAR ENDED DECEMBER 31, 2019
(EXPRESSED IN JORDANIAN DINAR)

Equity instruments at FVTOCI

Investments in equity instruments at FVTOCI are initially measured at fair value plus transaction costs. Subsequently, they are measured at fair value with gains and losses arising from changes in fair value recognized in other comprehensive income and accumulated in the cumulative changes in fair value of securities reserve. The cumulative changes or loss will not be reclassified investments. But reclassified to retained earnings. The Company has designated all instruments that are not held for trading as at FVTOCI

Dividends on these investments in equity instruments are recognized in profit or loss when the Company right to receive the dividends is established, unless the dividends clearly represent a recovery of a part of the cost of the investments. Other net gains and losses are recognized in OCI and are never reclassified to profit or loss.

Debt instruments at amortized cost or at FVTOCI

The Company assesses the classification and measurement of the cash flow characteristics of the contractual asset and the Company's business model for managing the asset

For an asset to classified and measured at amortized cost or at FVTOCI, is contractual terms should give rise to cash flows that are solely represent payments of principal and interest on the principal outstanding (SPPI)

At initial recognition of a financial asset, the Company determines whether newly recognized financial assets are part of an existing business model or whether they reflect the commencement of a new business model. The Company reassess its business models each reporting period to determine whether the business models have changed since the preceding period. For the current and prior reporting period the Company has not identified a change in its business models.

When a debt instrument measured a FVTOCI is derecognized, the cumulative gain or loss previously recognized in OCI is reclassified from equity to profit or loss. In contrast, for an equity investment designated as measured FVTOCI, the cumulative gain/loss previously recognized in OCI is not subsequently reclassified to profit or loss but transferred within equity

Debt instruments that are subsequently measured at amortized cost or FVTOCI are subject to impairment.

Reclassifications

If the business model under which the Company holds financial assets changes. The financial assets affected are reclassified. The classification and measurement requirements related to the new category apply prospectively from the first day of the first reporting period following the change in business model that results in reclassifying the Company's financial assets. During the current financial year and previous accounting period, there was no change in the business model under which the Company holds financial assets and therefore no reclassifications were made.

Impairment

IFRS 9 replaces the "incurred loss" model in IAS 39 with an expected credit loss model (ECLs). The Company recognizes loss allowance for expected credit losses on the following financial instruments that are not measured at FVTPL

- Cash and bank balances;
- Trade and other receivables;
- Due from related party.

With the exception of purchased or originated credit impaired (POCI) financial assets (which are considered separately below), ECLs are required to be measured through a loss allowance at an amount equal to:

- 12 Month ECL, i.e. lifetime ECL that results from those default events on the financial instrument that are possible within 12 months after the reporting date(referred to as stage1); or
- Full lifetime ECL, i.e. Lifetime ECL that results from all possible default events over the life of the financial instruments, (referred to as stage2 and stage3).

**RESOURCES COMPANY FOR DEVELOPMENT AND INVESTMENT
(PUBLIC SHAREHOLDING COMPANY)**

**NOTES TO THE CONSOLIDATED FINANCIAL STATEMENTS (Continued)
FOR THE YEAR ENDED DECEMBER 31, 2019
(EXPRESSED IN JORDANIAN DINAR)**

A loss allowance for full lifetime ECL is required for a financial instrument if the credit risk on that financial instrument has increased significantly since initial recognition. For all other financial instruments, ECLs are measured at an amount equal to the 12-month ECL.

The Company has selected to measure loss allowances of cash and bank balances, trade and other receivables, and due from a related party at an amount equal to life time ECLs.

ECLs are probability-weighted estimate of the present value of credit losses. These are measured as the present value of the difference between the cash flow to the Company under the contract and the cash flows that the Company expects to receive arising from weighting of multiple future economic scenarios. Discounted at the asset's EIR.

Loss allowance for financial investments measured at amortized costs are deducted from gross carrying amount of assets. For debt securities at FVTOCI, the loss allowance is recognized in the OCI, instead of reducing the carrying amount of the asset.

When determining whether the credit risk of a financial asset has increased significantly since initial recognition and when estimating ECLs, the Company considers reasonable and supportable information that is relevant and available without undue costs or effort. This includes both quantitative and qualitative including forward-looking information.

For certain categories of financial assets, assets that are assessed not to be impaired individually are, in addition, assessed for impairment on a collective basis. Objective evidence of impairment for a portfolio of receivables could include the Company's past experience of collecting payments, an increase in the number of delayed payments in the portfolio as well as observable changes in national or local economic conditions that correlate with default on receivables.

Impairment losses related to cash and bank balances, trade and other receivables and due from a related party, are presented separately in the statement of income and other comprehensive income

The Company considers a debt security to have low credit risk when its credit risk rating is equivalent to the globally understood definition of the grade of the investment

Measurement of ECL

The Company employs statistical models for ECL calculations. ECLs are a probability-weighted estimate of credit losses. For measuring ECL under IFRS 9, the key input would be the term structure of the following variables.

- Probability of default (PD);
- Loss given default (LGD); and
- Exposure at default (EAD).

These parameters will be derived from our internally developed statistical models and other historical data. They will be adjusted to reflect forward – looking information.

Credit-impaired financial assets

A financial asset is credit-impaired when one or more events that have a detrimental impact on the estimated future cash flows of the financial assets have occurred. Credit-impaired financial assets are referred to stage 3 assets. At each reporting date, the Company assesses whether financial assets carried at amortized costs and debt securities at FVTOCI are credit-impaired. A financial asset is credit impaired when one or more events that have a detrimental impact on the estimated future cash flows of the financial asset have occurred.

**RESOURCES COMPANY FOR DEVELOPMENT AND INVESTMENT
(PUBLIC SHAREHOLDING COMPANY)**

**NOTES TO THE CONSOLIDATED FINANCIAL STATEMENTS (Continued)
FOR THE YEAR ENDED DECEMBER 31, 2019
(EXPRESSED IN JORDANIAN DINAR)**

DE-recognition of financial assets

The Company de-recognizes a financial asset only when the contractual rights to the cash flows from the asset expire, or when it transfers the financial asset and substantially all the risks and rewards of ownership of the asset to another entity. If the Company neither transfers nor retains substantially all the risks and rewards of ownership and continues to control the transferred asset, the Company recognizes its retained interest in the asset and an associated liability for amounts it may have to pay. If the Company retains substantially all the risks and rewards of ownership of a transferred financial asset, the Company continues to recognize the financial asset and also recognizes a collateralized borrowing for the proceeds received.

On DE recognition of a financial asset measured at amortized cost or measured at FVTPL, the difference between the asset's carrying amount and the sum of the consideration received and receivable is recognized in profit or loss.

On DE recognition of a financial asset that is classified as FVTOCI, the cumulative gain or loss previously accumulated in the cumulative changes in fair value of securities reserve is not reclassified to profit or loss, but is reclassified to retained earnings.

Presentation of allowance for ECL are presented in the financial information

Loss allowances for ECL are presented in the financial information as follows:

For financial assets measured at amortized cost (loans and advances, cash and bank balances): as a deduction from the gross carrying amount of the assets.

For debt instruments measured at FVTOCI no loss allowance is recognized in the consolidated statement of financial position as the carrying amount is at fair value. However, the loss allowance is included as part of the revaluation amount in re-evaluation reserve and recognized in other comprehensive income.

Revenue recognition

IFRS 15 "Revenue from contracts with customers" outlines a single comprehensive model of accounting for revenue arising from contracts with customers and supersedes current revenue recognition guidance found across several standards and Interpretation within IFRSs. It establishes a new five-step model that will apply to revenue arising from contracts with customers.

Step 1: identify the contract with customer: A contract is defined as an agreement between two or more parties that creates enforceable rights and obligations and sets out the criteria for each of those rights and obligations.

Step 2: Identify the performance obligations in the contract: performance obligation in a contract is a promise to transfer a good or service to the customer.

Step 3: Determine the transaction price Transaction price is the amount of consideration to which the Company expects to be entitled in exchange for transferring the goods and services to a customer excluding amount collected on behalf of third parties.

Step 4: Allocate the transaction price to the performance obligations in the contract: For a contract that has more than one performance obligation the Company will allocate the transaction price to each performance obligation in an amount that depicts the consideration to which the Company expects to be entitled in exchange for satisfying each performance obligation.

**RESOURCES COMPANY FOR DEVELOPMENT AND INVESTMENT
(PUBLIC SHAREHOLDING COMPANY)**

**NOTES TO THE CONSOLIDATED FINANCIAL STATEMENTS (Continued)
FOR THE YEAR ENDED DECEMBER 31, 2019
(EXPRESSED IN JORDANIAN DINAR)**

Step 5: Recognize revenues as and when the entity satisfies the performance obligation

The Company recognizes revenue over time if any one of the following criteria is met:

The customer simultaneously receives and consumes the benefits provided by the Company performance as The Company performs.

The Company performance creates or enhances an asset that the customer controls as the asset is created or enhanced or

The Company performance does not create an asset with an alternative use to the Company and the entity has an enforceable right to payment for performance obligation completed to date.

The Company allocates the transaction price to the performance obligations in a contract based on the input method which requires the revenue recognition on the basis of the Company efforts or inputs to the satisfaction of the performance obligations. The Company estimates the total costs to complete the projects in order to determine amount of revenue to be recognized.

Revenue recognition (continued)

When the Company satisfies performance obligation by delivering the promised goods and services, it creates a contract asset based on the amount of consideration earned by the performance. Where the amount of consideration received from the customer exceeds the amount of revenue recognized this gives rise to a contract liability

Revenue is measured at the fair value of consideration received or receivable, taking into account the contractually agreed terms of payment. The Company assesses its revenue arrangements against specific criteria to determine if it is acting as a principal or agent and has concluded that it is acting as a principal all of its revenue arrangements.

Revenue is recognized in the consolidated financial statements to the extent that it is probable that the economic benefits will flow to the Company and the revenue and costs, if and when applicable, can be measured reliably.

Critical accounting judgments and key sources of estimation uncertainty

The preparation of consolidated financial statements requires management to make judgments estimates and assumptions that affect the application of accounting policies and the reported amounts of assets and liabilities, income and expense. Actual results may differ from these estimates.

In preparing these consolidated financial statements, the significant Judgments made by management in applying the Company accounting policies and the key sources of estimation uncertainty were the same as those that applied to the audited annual financial consolidated statements.

Critical judgments in applying the Company's accounting policies in respect of IFRS 9

Business model assessment: Classification and measurement of financial assets depends on the results of the SPPI and the business model test. The Company determines the business model at a level that reflects how Company s of financial assets were managed together to achieve a particular business objective. This assessment includes judgments reflecting all relevant evidence including how the performance of the assets is evaluated and their performance measured, the risks that affect the performance of the assets and how these are managed and how the managers of the assets are compensated. Monitoring is part of the Company's continues assessment of whether the business model for which the remaining financial assets are held continues to be appropriate and if it is not appropriate whether there has been a change in business model and so a prospective change to the classification of those assets.

**RESOURCES COMPANY FOR DEVELOPMENT AND INVESTMENT
(PUBLIC SHAREHOLDING COMPANY)**

**NOTES TO THE CONSOLIDATED FINANCIAL STATEMENTS (Continued)
FOR THE YEAR ENDED DECEMBER 31, 2019
(EXPRESSED IN JORDANIAN DINAR)**

Significant increase of credit risk

ECLs are measured as an allowance equal to 12-month ECL for stage 1 assets, or lifetime ECL assets for stage 2 or stage 3 assets. An asset moves to stage 2 when its credit risk has increased significantly since initial recognition. IFRS 9 does not define what constitutes a significant increase in credit risk. In assessing whether the credit risk of an asset has significantly increased the Company takes into account qualitative and quantitative reasonable and supportable forward looking information.

Establishing a groups of assets with similar credit risk characteristics

When ECLs are measured on a collective basis, the financial instruments of the Company are collected on the basis of shared risk characteristics (e.g., instrument type, credit risk grade, collateral type, date of initial recognition, remaining term to maturity, industry, geographic location of the borrower, etc.). The Company monitors the appropriateness of the credit risk characteristics on an ongoing basis to assess whether they continue to be similar. This is required in order to ensure that should credit risk characteristics change there is appropriate re-segmentation of the assets. This may result in new portfolios being created or assets moving to an existing portfolio that better reflects the similar credit risk characteristics of that Company of assets. Re-segmentation of portfolios and movement between portfolios is more common when there is a significant increase in credit risk (or when that significant increase reverses) and so assets move from 12-month to lifetime ECLs, or vice versa, but it can also occur within portfolios that continue to be measured on the same basis of 12-month or lifetime ECLs but the amount of the ECLs changes because the credit risk of the portfolios differ.

Models and assumptions used

The Company uses various models and assumptions in measuring fair value of financial assets as well as in estimating ECL. Judgment is applied in identifying the most appropriate model for each type of asset, as well as for determining the assumptions used in these models, including assumptions that relate to key drivers of credit risk.

Key sources of estimation uncertainty in respect of IFRS 9

The following are key estimations that the management has used in the process of applying the Company's accounting policies and that have the most significant effect on the amounts recognized in consolidated financial statements

Establishing the number and relative weightings of forward-looking scenarios for each type of product /market determining the forward looking information relevant to each scenario: When measuring ECL the Company uses reasonable and supportable forward looking information, which is based on assumptions for the future movement of different economic drivers and how these drivers will affect each other.

Probability of Default

PD constitutes a key input in measuring ECL. PD is an estimate of the likelihood of default over a given time horizon, the calculation of which includes historical data, assumptions and expectations of future conditions.

Loss Given to Default

LGD is an estimate of the loss arising on default. It is based on the difference between the contractual cash flows due and those that the lender would expect to receive, taking into account cash flows from collateral and integral credit enhancements.

Expenses

General and administrative expenses include direct and indirect costs which are not specifically part of production costs as required under Generally Accepted Accounting principles. Allocations between general and administrative expenses and cost of sales are made on a consistent basis when required.

Cash and cash equivalents

Cash and cash equivalents include cash, demand deposits, and highly liquid investments with original maturities of three months or less.

**RESOURCES COMPANY FOR DEVELOPMENT AND INVESTMENT
(PUBLIC SHAREHOLDING COMPANY)**

**NOTES TO THE CONSOLIDATED FINANCIAL STATEMENTS (Continued)
FOR THE YEAR ENDED DECEMBER 31, 2019
(EXPRESSED IN JORDANIAN DINAR)**

Accounts payable and accruals

Accounts payable are designated at the obligation amounts for received services and goods, whether billed by the suppliers or not.

Property and equipment

Property and equipment are designated at cost less accumulated depreciation. Expenditure on maintenance and repairs are expensed, while expenditure for betterment is capitalized. Depreciation is calculated on a basis of the estimated useful lives of the applicable assets using the straight line method. The estimated rates of depreciation of the principal classes of assets are as follows:

	<u>Annual depreciation rate</u>
Furniture	%10
Computers	%20
Decorations	%20
Office and electrical equipment	%15

The review of the useful life and depreciation method is done on a regular basis to ensure that the depreciation method and period match with the expected economic benefits of property and equipment.

Impairment test is performed for property and equipment in the statement of financial position when any events or changes occur in circumstances that show that this value may not be recoverable. In case of any indication of impairment, impairment losses are calculated based on the policy of the impairment of the assets.

When any subsequent elimination of property and equipment, the resulted value of the gains or losses arising are recognized, this represents the difference between the net disposal proceeds and the value that appears out of property and equipment in the consolidated balance sheet, gross profit and loss.

The segment reporting

The business sector is a group of elements in the company that are unique to the risks and rewards that distinguishing them from others and share in the supplying and perform of products or services. This is known as the operational sector or share in the performing of services within a specific economic environment subject to risks and returns that differ from those related to sectors in economic environments. Known as the geographical area. The current activity of the Company accounts of investment in financial assets within the Kingdom and in the sister Republic of Sudan.

Provisions

Provision are recognized when the company has an current (legal or expected) results from obligation at the date of the financial statements as a result of past events, and the cost to settle the obligation are both probable and measured reliably. The amount recognized as a provision is the best estimate of the consideration required to settle the preset obligation at the financial statements date, taking into consideration the risks and uncertainties surrounding the obligation where a provision is measured using the estimated cash flows estimated to settle the present obligation, its carrying amount is the present value of these cash flow.

Accounts receivable is recognized as assets in case of receiving the amounts in certain and the value can be measured reliably

Offsetting

Financial assets and financial liabilities are only offset and the net amount is reported in the statement of financial position when there is a legally obliged right to set off the recognized amounts and the company intends to either settle on a net basis, or to realize the asset and settle the liability simultaneously.

**RESOURCES COMPANY FOR DEVELOPMENT AND INVESTMENT
(PUBLIC SHAREHOLDING COMPANY)**

**NOTES TO THE CONSOLIDATED FINANCIAL STATEMENTS (Continued)
FOR THE FOR THE YEAR ENDED DECEMBER 31, 2019
(EXPRESSED IN JORDANIAN DINAR)**

Income Tax

The Company is subject to Income Tax Law and its subsequent amendments and the regulations issued by the Income Tax Department in the Hashemite Kingdom of Jordan and provided on accrual basis, Income Tax is computed based on adjusted net income. According to International Accounting Standard number (12), the company may have deferred taxable assets resulting from the temporary differences between the accounting value and tax value of the assets and liabilities related to the provisions, these assets are not shown in the periodic financial statements since it's immaterial.

Leasing Contracts

Leases are classified as capital lease whenever the terms of the lease transfer substantially all of the risks and rewards of ownership to the lessee. All other leases are classified as operating leases.

Rentals payable under operating leases are charged to income on a straight-line basis over the term of the operating lease.

Foreign currency translation

Foreign currency transactions are translated into Jordanian Dinar at the rates of exchange prevailing at the time of the transactions. Monetary assets and liabilities denominated in foreign currencies at the periodic financial position date are translated at the exchange rates prevailing at that date. Gains and losses from settlement and translation of foreign currency transactions are included in the consolidated comprehensive income statement.

When the financial statements of subsidiaries outside are consolidated with the Parent Company's financial statements, the assets and liabilities of these companies are translated to the Jordanian Dinar at the prevailing rates at the end of the year. The income and expenses are translated on the basis of the average price for the period unless the exchange rates are accepted. The prevailing exchange rates are used at the year end. The resulting exchange differences, if any, are included in the consolidated equity.

**RESOURCES COMPANY FOR DEVELOPMENT AND INVESTMENT
(PUBLIC SHAREHOLDING COMPANY)**

**NOTES TO THE CONSOLIDATED FINANCIAL STATEMENTS (Continued)
FOR THE FOR THE YEAR ENDED DECEMBER 31, 2019
(EXPRESSED IN JORDANIAN DINAR)**

4. PROPERTY AND EQUIPMENTS

	January 1	Additions	Disposal	December 31
Cost:				
Furniture	9,173	-	-	9,173
Computers	11,560	-	-	11,560
Decoration	1,887	-	-	1,887
Office and Electricity Tools	5,899	-	-	5,899
Total cost	28,519	-	-	28,519
Depreciation:				
Furniture	9,173	-	-	9,173
Computers	11,560	-	-	11,560
Decoration	1,887	-	-	1,887
Office and Electricity Tools	5,899	-	-	5,899
Total depreciation	28,519	-	-	28,519
Book value at January 1	-			
Book value at December 31				-

5. REAL STATE INVESTMENT

The investment property item includes land belonging to the Al-GhalibiaGlobal Investment Company Ltd (Republic of Sudan) and is not held for sale, but at the end has been entitled to the Sudanese Ministry of Health for the establishment of a hospital for Al-Ghalibia Global Investment Company (Sudan).

The revaluation of this land resulted in a surplus of 60,862,000 Sudanese dinars (JD 5,393,895). The management of the Company returned the revaluation surplus of the real estate investments. Consequently, the revaluation surplus of the real estate investments had not been recognized amounted to JD 5,393,895. This led to a reduction in real estate investments, as well as a reduction in net shareholders' equity in the same value. On February 19, 2019, the land was evaluated by a real estate appraiser in Sudan the value of the land valuation was \$ 13,500,000, according to the real estate appraiser.

**RESOURCES COMPANY FOR DEVELOPMENT AND INVESTMENT
(PUBLIC SHAREHOLDING COMPANY)**

**NOTES TO THE CONSOLIDATED FINANCIAL STATEMENTS (Continued)
FOR THE FOR THE YEAR ENDED DECEMBER 31, 2019
(EXPRESSED IN JORDANIAN DINAR)**

**6. FINANCIAL ASSETS DESIGNATED AT FAIR VALUE THROUGH STATEMENT
OF OTHER COMPREHENSIVE INCOME**

The details in this item according to IFRS 9 are described follow:

A- Investments inside the Hashemite kingdom of Jordan	2018	2017
Investment in Jordan Capital Bank (P.L.C)	1,214	1,116
Investment in med gulf insurance Co. (P.L.C)	151,939	147,038
Investment in SPIC (P.L.C)	4,716	2,515
	157,869	150,669
B- Investments outside the Hashemite kingdom of Jordan		
Investment in Animal Resources Bank (P.L.C) (Sudan)(Note-10)	95,701	130,440
	95,701	130,440
C- Investments Unlisted inside the Hashemite kingdom of Jordan		
Investment in Arab world for education CO. (Ltd.) *	2,266,570	2,266,570
	2,266,570	2,266,570
	2,520,140	2,547,679

* There is a reservation on shares of the Arab World for Education, raised on the company by Al-Amal Financial Investments Company.

7. RESERVES

Statutory reserve:

In accordance with the Companies' Law in the Hashemite Kingdom of Jordan and the Company's Article of Association, the Company has established a statutory reserve by the appropriation of 10% of net income until the reserve equals 25% of the capital. However, the Company may, with the approval of the General Assembly continue deducting this annual ratio until this reserve is equal to the subscribed capital of the Company in full. This reserve is not available for dividends distribution. After exhausting the other reserves, the General Authority may, at an extraordinary meeting, decide to extinguish its losses from the amounts collected in the compulsory reserve account, provided that it is rebuilt in accordance with the provisions of the said law.

Voluntary reserve:

In accordance with the Companies' Law in the Hashemite Kingdom of Jordan and the Company's Article of Association, the Company can establish a voluntary reserve by and an appropriation of no more than 20% of net income based on the board of directors suggestions. This reserve is available for dividends distribution till the approval of the Company's General Assembly.

8. ACCRUED EXPENSES AND OTHER LIABILITIES

	2019	2018
Accrued expenses	23,243	18,397
Employee's payables	224,175	237,367
Social security deposit	1,186	1,186
Scientific Research Support Fund	22,593	22,593
University fees	22,593	22,593
Potential commitment provision	208,000	208,000
Others payable	5,484	5,484
	507,274	515,620

**RESOURCES COMPANY FOR DEVELOPMENT AND INVESTMENT
(PUBLIC SHAREHOLDING COMPANY)**

**NOTES TO THE CONSOLIDATED FINANCIAL STATEMENTS (Continued)
FOR THE YEAR ENDED DECEMBER 31, 2019
(EXPRESSED IN JORDANIAN DINAR)**

9. ACCOUNTS PAYABLE

	2019	2018
Account Payables	434,268	434,251
Due to related parties *	53,352	31,039
	<u>487,620</u>	<u>465,290</u>

* The balance due to a related party represents the amount due to Mr. Hussein GhalibKubba (Former Chairman of the Board of Directors) of the financing of the administrative and general expenses of the Company.

10. TRANSACTIONS WITH RELATED PARTIES

On June 13, 2010, the Company entered into an agreement with Mr. Hussein GhalibKubba (Former Chairman of the Board of Directors) whereby 84,000,000 shares of the Company (Al-Ghalibia Global Investment Company –Republic of Sudan), the majority of the limited liability investment (Sudan) owned by the Sudan Animal Resources Bank, were purchased at \$ 4,753,500. An agreement of Purchase of 50% of the net interest in the majority of Global Investment Limited Company owned by Mr. Hussein GhalibKabbah (Chairman) for US \$ 4,665,000.

Under the terms of the agreement, Mr. Hussein GhalibKabbah (Former Chairman of the Board of Directors) has the right to repurchase the shares of the Bank and the majority share of the Global Investment Company at the same purchase price within 24 months from the date of the agreement plus 2% per annual as interest on the dollar amount. An interest is calculated monthly. The right to repurchase expired on June 13, 2012.

11. FAIR VALUE RESERVE

	2019	2018
Balance at the beginning of the period	(110,902)	(3,604,804)
Change during the year	(17,194)	(112,854)
Impairment losses financial assets designated at fair value through statement of other comprehensive income	-	3,606,756
Balance at the end of the year	<u>(128,096)</u>	<u>(110,902)</u>

12. GENERAL AND ADMINISTRATIVE EXPENSES

	2019	2018
Wages and Salaries	17,025	29,400
Rent	2,750	11,250
Governmental fees	10,500	13,750
Legal and professional fees	5,220	5,220
Cleaning	2,750	3,000
Meeting expenses	1,911	1,827
Stationery and prints	872	155
Post , telegraph and telephone	260	-
Miscellaneous	2,554	1,587
	<u>43,842</u>	<u>66,189</u>

**RESOURCES COMPANY FOR DEVELOPMENT AND INVESTMENT
(PUBLIC SHAREHOLDING COMPANY)**

**NOTES TO THE CONSOLIDATED FINANCIAL STATEMENTS (Continued)
FOR THE FOR THE YEAR ENDED DECEMBER 31, 2019
(EXPRESSED IN JORDANIAN DINAR)**

13. INCOME TAX

The Company ended its relationship with the Income and Sales Tax Department until 2017, for the year 2016 the Company has submitted the self-assessment tax statement to the Income and Sales Tax Department and has not been audited by the Department until the date of the consolidated financial statements.

An income tax of JD 163,658 has been charged to the Company. A provision for potential liabilities was made by the Company's management in previous years covering the value of this amount.

14. THE LEGAL STATUS OF THE COMPANY

Cases raised by the company:

There are raised by the company on other parties amounted by JD 163,658.

Cases raised on the company by others:

There are cases raised on the company by other parties amounted by JD 477,677.

15. FINANCIAL INSTRUMENTS

The Fair Value

The fair value of financial assets and financial liabilities Financial assets include cash and cash equivalents and checks under collection and receivables, securities, and include accounts payable, credit facilities and loans and other financial liabilities.

First level: the market prices announced in active markets for the same financial instruments.

Second level: assessment methods depend on the input affect the fair value and can be observed directly or indirectly in the market.

Third level: assessment methods based on inputs affect the fair value cannot be observed directly or indirectly in the market.

<u>December 31, 2019</u>	<u>level one</u>	<u>Second Level</u>	<u>third level</u>	<u>Total</u>
Financial assets designated at fair value through statement of other comprehensive income	253,570	2,266,570	-	2,520,140
	253,570	2,266,570	-	2,520,140
<u>December 31, 2018</u>	<u>level one</u>	<u>Second Level</u>	<u>third level</u>	<u>Total</u>
Financial assets designated at fair value through statement of other comprehensive income	281,109	2,266,570		2,547,679
	281,109	2,266,570		2,547,679

The value set out in the third level reflects the cost of purchasing these assets rather than its fair value due to the lack of an active market for them, this is the opinion of Directors that the purchase cost is the most convenient way to measure the fair value of these assets and that there was no impairment.

**RESOURCES COMPANY FOR DEVELOPMENT AND INVESTMENT
(PUBLIC SHAREHOLDING COMPANY)**

**NOTES TO THE CONSOLIDATED FINANCIAL STATEMENTS (Continued)
FOR THE YEAR ENDED DECEMBER 31, 2019
(EXPRESSED IN JORDANIAN DINAR)**

Capital Management Risks

The Company manages its capital to make sure that the Company will continue when it is take the highest return by the best limit for debts and shareholders' equity balances. The Company's strategy has not change from year 2017.

Structuring of Company's capital includes the shareholder's equity in the Company which includes capital, reserves, Accumulated change in fair value reserve and company share from difference from translation of currencies for subsidiary and accumulated losses as listed in the consolidated owners' equity statement.

Financial Risks Management

The Company's activities might be exposing mainly to the followed financial risks:

Foreign currencies Risks Management

The company doesn't expose to significant risks related with the foreign currencies changing, so there is no need to effective management for this exposed.

Interest Price Risks Management

Risk related to interest rate result mainly from borrowing money at floating interest rates and short term deposits at fixed interest rates. The company doesn't expose to interest's rate risks due to non-existence of borrowings until the date of consolidated financial statements.

Sensitivity of the statement of comprehensive income is the impact of the assumed changes possible prices of interest on the profit of the Company for one year and it is calculated based on the financial liabilities which carry variable interest rates at the end of the year.

Other prices risks

The Company exposes to price risks resulting from its investments in owners' equity to other companies. The Company keeps investments in other company's owner's equity for strategic purposes and not for trading purposes.

The Company has no trading activity in those investments.

Sensitivity analysis of the owner investments prices

Sensitivity analysis followed based on the extent that the Company exposed to investments prices risks in owner's equity of other companies at the date of the financial statements.

In case investments prices in owners' equity of other companies higher/ lower in rate 5%:-

The Company's owners' equity reserves become higher/ lower in JD 126,007 (: 2018 higher/ lower in JD 127,384) is resulting to company's portfolio which is classified monetary assets stated at fair value in the other comprehensive statement.

Credit risk management

The credit risks represent in one part of the financial instruments contracts has not obligated to pay the contractual obligations and cause of that the Company is exposing financial losses, However, there are no any contracts with any other parts so the Company doesn't expose to different types of the credit risks,

The credits risks that are resulting from the cash money are specific because the parts that are dealing with it are local and global banks have good reputations and have been controlled from control parties.

The amounts had listed in the financial statements data represents the highest credit risk expose to the trade accounts receivable and to the cash and cash equivalent.

**RESOURCES COMPANY FOR DEVELOPMENT AND INVESTMENT
(PUBLIC SHAREHOLDING COMPANY)**

**NOTES TO THE CONSOLIDATED FINANCIAL STATEMENTS (Continued)
FOR THE YEAR ENDED DECEMBER 31, 2019
(EXPRESSED IN JORDANIAN DINAR)**

Liquidity Risks Management

Board of directors is responsible for management of liquidity risks to manage the cash requirements, short, medium and long term liquidity. The Company managed the liquidity risks through controlling the future cash flow that evaluated permanently and correspond the due dates of monetary assets and liabilities.

The following table represents the contractual obligations to non-derivative financial liabilities.

The table has prepared on the undiscounted cash flows to the financial liabilities basis according to the early due dates that may require from the Company to pay or receive.

The table below contains cash flows for major amounts and interests.

	<u>Year or less</u>	<u>More than one year</u>	<u>Total</u>
December 31, 2019 :			
instruments without interest	1,000,454	-	1,000,454
instruments with interest	-	-	-
Total	1,000,454	-	1,000,454
December 31, 2018 :			
instruments without interest	980,910	-	980,910
instruments with interest	-	-	-
Total	980,910	-	980,910

16. SECTORIAL INFORMATION

The company is currently working in the investment sector in the financial assets within the geographical sectors within the Kingdom and outside the Kingdom in the Republic of Sudan.

The details of revenue and profit of the Company's operating sectors are as follows:-

	<u>Sector's revenue</u>		<u>Sector's losses</u>	
	<u>2019</u>	<u>2018</u>	<u>2019</u>	<u>2018</u>
Investments inside the kingdom	-	-	-	(3,642,945)
Investments outside the kingdom	-	-	-	-
Total	-	-	-	(3,642,945)

The total assets and liabilities of the Company are as follows:-

	<u>Sector's assets</u>		<u>Sector's liabilities</u>	
	<u>2019</u>	<u>2018</u>	<u>2019</u>	<u>2018</u>
Investments inside the kingdom	2,486,656	2,508,834	999,438	979,525
Investments outside the kingdom	2,067,269	2,053,188	1,016	1,385
Total	4,553,925	4,562,022	1,000,454	980,910

**RESOURCES COMPANY FOR DEVELOPMENT AND INVESTMENT
(PUBLIC SHAREHOLDING COMPANY)**

**NOTES TO THE CONSOLIDATED FINANCIAL STATEMENTS (Continued)
FOR THE YEAR ENDED DECEMBER 31, 2019
(EXPRESSED IN JORDANIAN DINAR)**

17. SUBSEQUENT EVENTS

The existence of novel corona virus (COVID -19) was confirmed in early 2020 and has spread across multiple geographies, causing disruptions to businesses and economic activity. The Company considers this outbreak to be a non-adjusting post balance sheet event. At this early stage when situation is rapidly evolving; the Company has already mobilized a task force to assess the possible impact on its business. The initial study encompasses reviewing the potential risks. It is not practicable to provide a quantitative estimate of the potential impact at this stage. The Company does not foresee major impact on its operations issued on operation result before March 15, 2020, if the situation is normalized within a reasonable time period. The management and those charged with governance will continue to monitor the situation and accordingly update stakeholders as per the regulatory requirements. Any changes in circumstances may require enhanced disclosures or recognition of adjustments in the financial statements of the Company for the subsequent periods.

18. APPROVAL OF CONSOLIDATED FINANCIAL STATEMENTS

The consolidated financial statements for the year ended December 31, 2019 were approved on March 3, 2020 and approved for publication. These financial statements require the approval of the General Assembly of Shareholders.

19. COMPARTIVE FIGURES

Certain figures for 2018 have been reclassified to confirm presentation in the current year 2019.