



Resources Company  
for Development & Investment Plc

للادوية  
بورصة  
عبد الكريم  
١٣ / ١٥ / ٢٠١٥

الرقم : 2015/04 /23

التاريخ : 2015/04/13

السادة هيئة الاوراق المالية المحترمين

الموضوع : التقرير السنوي للعام 2014

تحية طيبة وبعد ،،،

إشارة الى الموضوع اعلاه نرفق لكم طيه التقرير السنوي المطبوع للعام 2014.

مؤكدين لكم حرصنا التام على التعاون المستمر.

وتفضلوا بقبول فائق الاحترام ،،،

مسؤولة قسم شؤون الموظفين

إيناس الخدي

شركة  
الموارد للتنمية والاستثمار م.ع.م  
ص.ب 930344 - عمان 11193 الأردن

المرفقات :-

- التقرير السنوي.

- نسخة السادة مركز ايداع الاوراق.

- نسخة السادة هيئة الاوراق المالية.

- نسخة السادة بورصة عمان.

هيئة الاوراق المالية  
الداشوق روتة / النديوان  
١٢ نيسان ٢٠١٥  
الرقم التسلسل 4253  
الجمعة 1/12 الاحد صبح

شركة الموارد للتنمية والاستثمار

المساهمة العامة المحدودة

تقرير مجلس الإدارة السنوي الثلاثون

و

البيانات المالية للسنة المالية المنتهية كما في 31 كانون أول 2014

الإدارة العامة والمركز الرئيسي

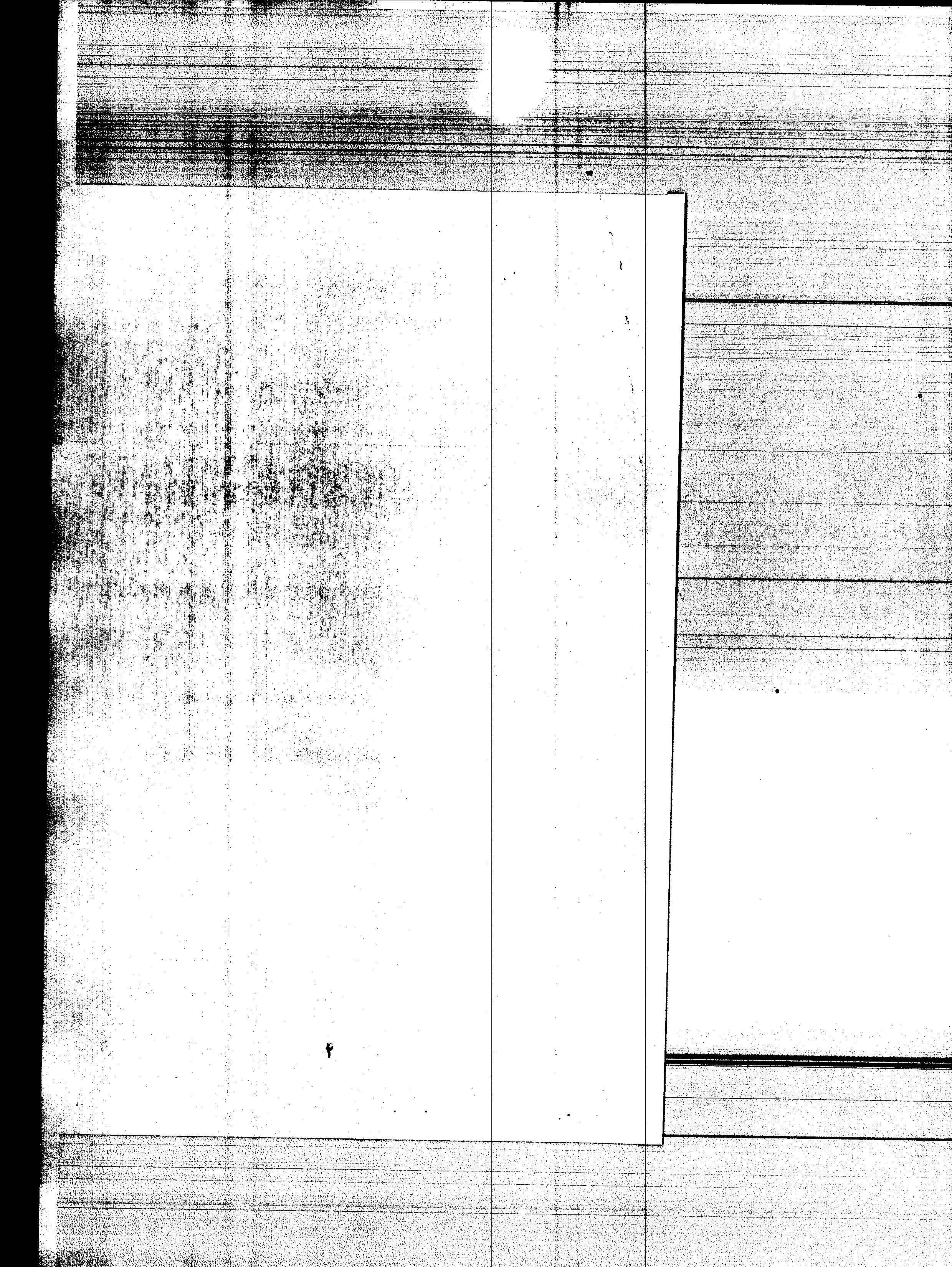
صندوق بريد (930344) الرمز البريدي (1193)

العنوان

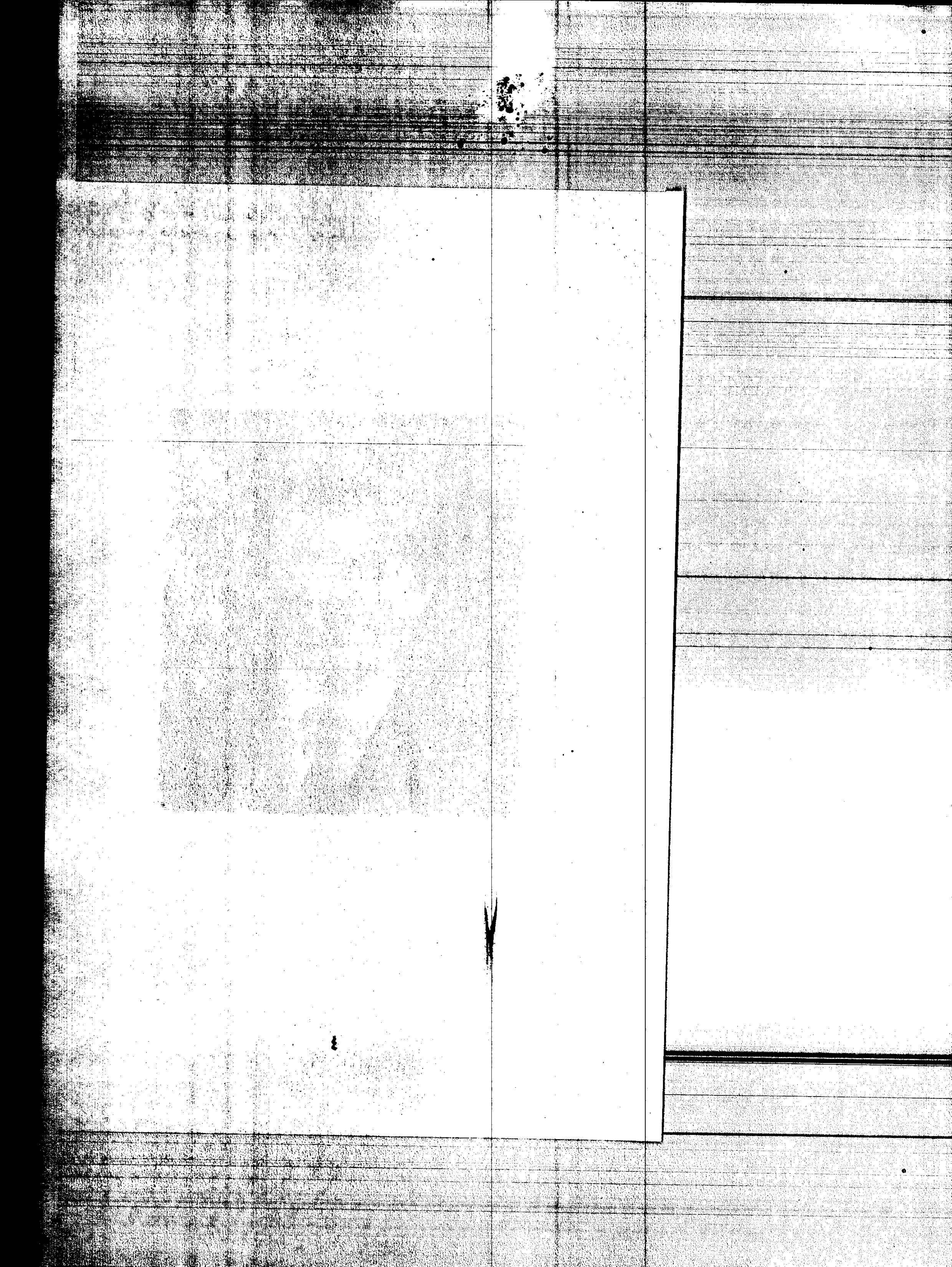
هاتف : + 962-6-5691971

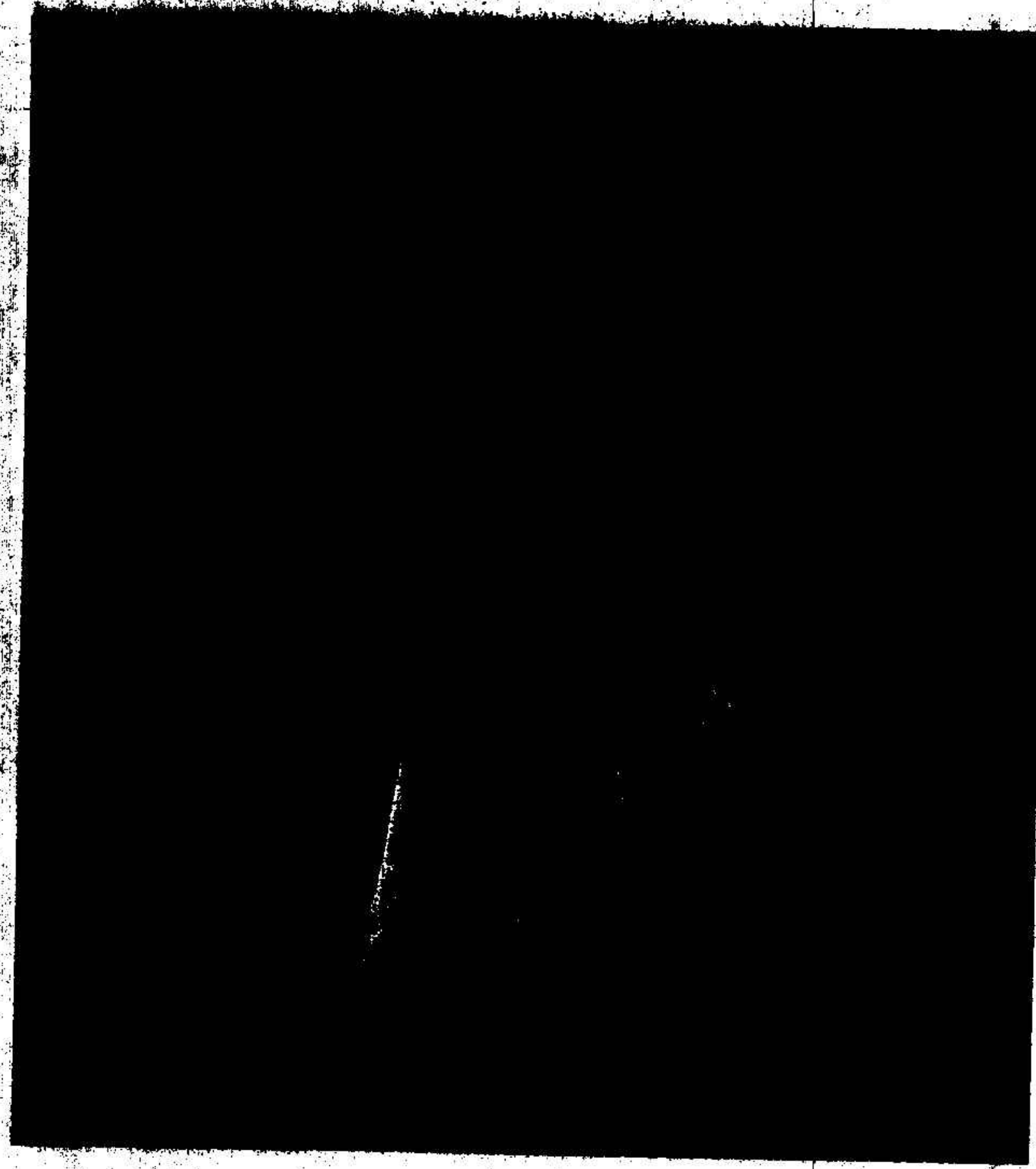
فاكس : + 962-6-5687155

عمان، المملكة الأردنية الهاشمية

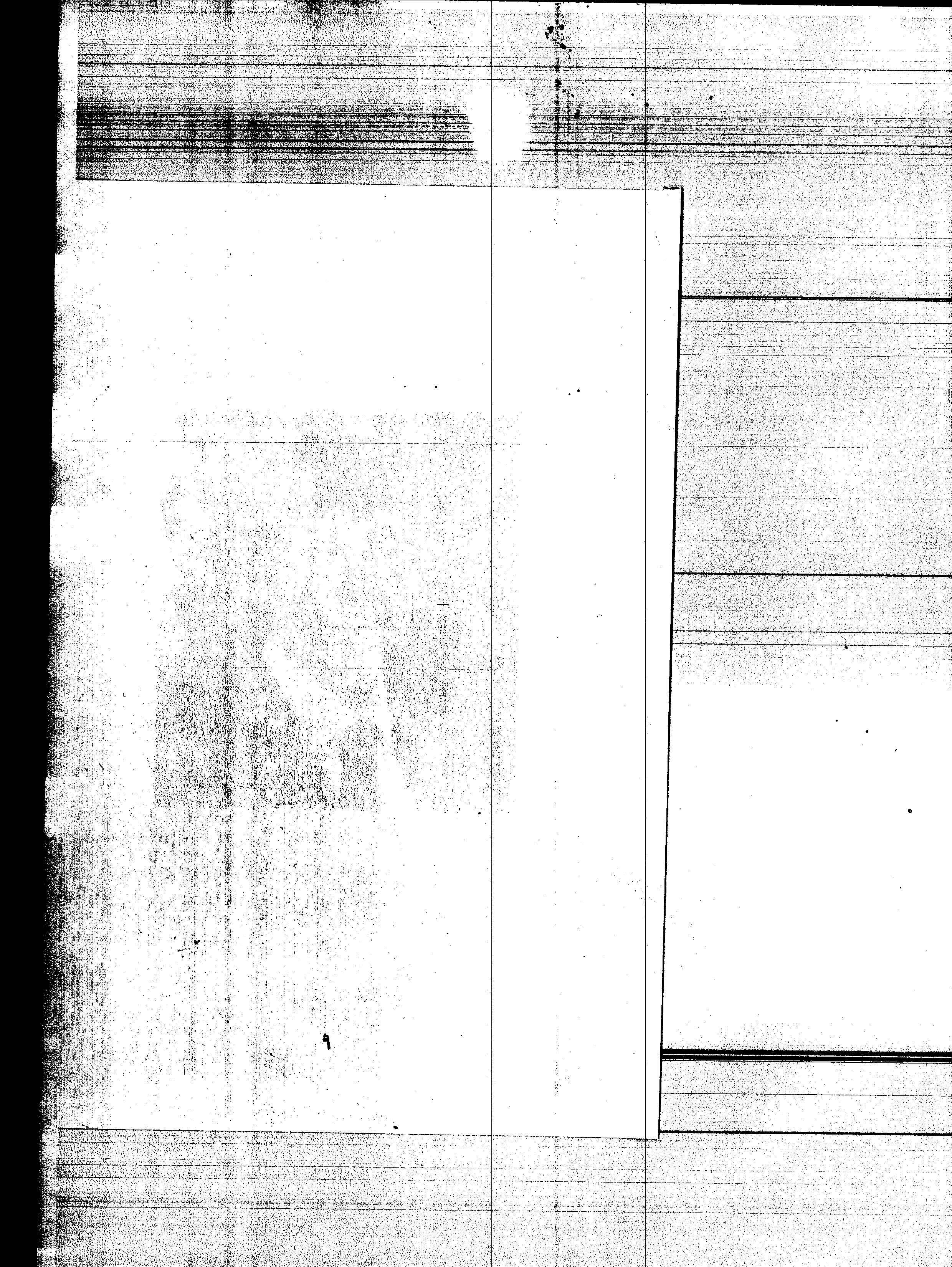


حضرة صاحب الجلالة ملك المملكة الأردنية الهاشمية  
عبدالله الثاني بن الحسين المعظم





حضرة صاحب السمو الملكي  
الأمير الحسين بن عبدالله الثاني ولي العهد المعظم



مجلس الإدارة

رئيس مجلس الإدارة

\* د. حسين غالب عبدالحسين كبة

نائب الرئيس

\* محمد رفيع السبهوري

المدير العام

\* راني احمد عثمانة

الأعضاء

\* شركة مجموعة الزاب للاستثمار

ويمثلها المدير العام: راني احمد عثمانة.

\* شركة الوهج للتجارة العامة والاستثمار

ويمثلها مازن محمود عبد الله.

\* صاد ياسين يوسف الملا.

\* سلوان مظهر عبد الامير

\* خالد يوسف سليم الحارون

## كلمة رئيس مجلس الإدارة

حضرات السادة المساهمين الكرام،،،

بالأصالة عن نفسي وعن زملائي في إدارة شركة الموارد للتنمية والاستثمار المساهمة العامة المحدودة يسعدنا ان نلتقي بكم اليوم في الاجتماع السنوي للهيئة العامة و ان نتقدم لكم بالشكر والتقدير لتفهم الغالبية وان نقدم لكم اهم نشاطات الشركة الرئيسية خلال السنة المالية المنتهية كما في 31 كانون اول من عام 2014 وذلك عملاً بأحكام المادة (169) من قانون الشركات متضمناً ملخص أعمال الشركة وتطلعاتها المستقبلية.

كما يتضمن هذا التقرير السنوي بيانات وإيضاحات مالية تليق بمرکز الشركة المالي ونتائج أعمالها للسنة المالية المنتهية في 2014/12/31، وأود ان أبشر المساهمين الكرام بأن تلك الأخبار جيدة خلال هذا العام والتي ستعود بالنفع على نشاطات الشركة.

وختاماً أتقدم باسمكم وبالنيابة عنكم وعن اخواني أعضاء مجلس الإدارة بالشكر وشكري واعتزازي لجميع المساهمين الكرام على تفهم الغالبية ودعمهم للشركة، كما أتقدم بالشكر والتقدير لجميع العاملين بالشركة على جهودهم وإخلاصهم .

رئيس المجلس

الدكتور حسين غالب عبد الحسين كبا

تقرير مجلس الإدارة السنوي  
عن أعمال الشركة للسنة المالية 2014  
والخطة المستقبلية للعام 2015

حضرات السادة المساهمين الكرام،،،،

تحية طيبة وبعد...

يسر مجلس الإدارة أن يقدم لكم التقرير السنوي التالي عن أعمال الشركة للعام 2013 مطابفاً لمتطلبات الإفصاح وفقاً لأحكام المادة (4) فقرة (ب) من تعليمات الإفصاح والمعايير المحاسبية ومعايير التدقيق.

1- أنشطة الشركة الرئيسية

ان شركة الموارد للتقنية والاستثمار هي شركة مساهمة عامة محدودة (الشركة) وهي الشركة الناتجة عن اندماج شركة الموارد للتقنية والاستثمار المحدودة المسؤولية وشركة الموارد للمناطق الصناعية الممولة المساهمة العامة المحدودة، وقد استكملت اجراءات الاندماج بتاريخ 10 تشرين الأول 2004 بعد موافقة معالي وزير الصناعة والتجارة. وسنذا لأحكام المادة (238) من قانون الشركات الأردني رقم 22 لسنة 1997 وتعديلاته فإن جميع حقوق والتزامات الشركتين المندمجتين قد آلت حكماً الى الشركة الناتجة عن الدمج والتي تعتبر خلفاً قانونياً للشركتين المندمجتين وتخل مظهرها في جميع الحقوق والالتزامات وقد تقرر اعتماد رأس المال للشركة الناتجة عن الدمج المصرح والمكتتب به 11.000.000 مليون دينار أردني مقسم الي 1.000.000 مليون سهم الاسمية دينار أردني واحد.

ب- أماكن الشركة الجغرافية وعدد الموظفين

ان مركز عمل الشركة عمان - الاردن الشميساني /شارع عبدالرحيم الواكد /بناية رقم (22) ويسكن في الشركة ثلاثة موظفين.

ج- حجم الاستثمار الرأسمالي 5.907.571 دينار.

2) الشركات التابعة للشركة لا يوجد شركات تابعة للشركة.

3) أسماء أعضاء مجلس الإدارة ونبذة تعريفية عنهم :

\* تاريخ التحسين :  
\* تاريخ الميلاد والجنسية :  
\* المؤهل الأكاديمي:  
\* الخبرات العملية:

2012-8-25  
1961- أردني - تخليص  
\* دكتوراه فخرية إدارة أعمال جامعة أكسفورد  
\* بكالوريوس علوم بحرية (1984)  
\* مدير عام الشركة الأردنية لتسويق وتصنيع المنتجات الزراعية - الأردن 2005  
\* رئيس مجلس إدارة مصرف البصرة الدولي - العراق 2006  
\* عضو في غرفة تجارة الأردن الدولية 2008  
\* رئيس مجلس إدارة مجموعة الزاب للاستثمار - الأردن 2007  
\* نائب رئيس غرفة الصفاة - البصرة 2002-200  
\* عضو مجلس إدارة مصرف البصرة 2006-1993

\* تاريخ التحسين :  
\* تاريخ الميلاد والجنسية :  
\* المؤهل الأكاديمي:  
\* الخبرات العملية:

\* نائب من 25-8-2012 ولغاية الان  
\* عضو من 12-5-2008  
\* 1976- أردنية  
\* بكالوريوس محاسبة (1998)  
\* المدير المالي لمجموعة الزاب للاستثمار 2008- حتى الان  
\* المدير المالي لدى شركة الكمبيوتر الأردنية للتجارة 2000-2007  
\* عضوا الجمعية الأردنية للمحاسبين الإداريين ( JAMA )

\* تاريخ التخرج : 2012-8-25 \*  
\* تاريخ الميلاد والجنسية : 1970 - عراقية \*  
\* المؤهل الأكاديمي : ماجستير صيدلة (2006) \*  
\* الخبرات العملية :  
\* مدير عام شركة أكد لتسويق الادوية والمستلزمات الطبية 2008 حتى الان  
\* مدرس لدى جامعة البصرة

\* تاريخ التخرج : 2012-8-25 \*  
\* تاريخ الميلاد والجنسية : 1974 - اردنية \*  
\* المؤهل الأكاديمي : بكالوريوس محاسبة (1997) \*  
\* الخبرات العملية :  
\* مدير مالي لدى الشركة الاردنية لتسويق وتصنيع المنتجات الزراعية 2005 - حتى الان

\* تاريخ التخرج : 2012-8-25 \*  
\* تاريخ الميلاد والجنسية : 1965 - اردنية \*  
\* المؤهل الأكاديمي : دبلوم عالي هندسة زراعية (1997) \*  
\* الخبرات العملية :  
\* الشركة الاردنية لتسويق وتصنيع المنتجات الزراعية - رئيس قسم المبيعات  
من 1995 - 2002.  
\* مدير لدى بوندد القسطل من 2002 - لغاية 2012/11.  
\* مديراى شركة بوندد القسطل من 2012/11 ولغاية الان.

2012-8-25\* \* تاريخ التعيين :  
\* 1963- أردنية \* \* تاريخ الميلاد والجنسية :  
\* دبلوم محاسبة (1983) \* \* المؤهل الأكاديمي :  
\* الشركة الاردنية لتسويق وتصنيع المنقوجات الزراعية - محاسب \* \* الخبرات العملية :  
من 1985- 2012.  
\* شركة بوندد القسطل  
\* رئيس حسابات لدى شركة بوندد القسطل من 2012/11 ولغاية الآن.

2012-8-25\* \* تاريخ التعيين :  
\* 1979- عراقية \* \* تاريخ الميلاد والجنسية :  
\* بكالوريوس هندسة مدنية (2009) \* \* المؤهل الأكاديمي :  
\* شركة السادة للاستكانة مدير عام من 2006-2008 \* \* الخبرات العملية :  
\* شركة مجموعة الزاب - مسئول شؤون الطائرات 2008 - 2012

ب- أسماء أشخاص الإدارة ونبذة تعريفية عنهم:

\* تاريخ التعيين : 2012-8-25\*  
\*تاريخ الميلاد والجنسية : \*1974-أردنية\*  
\* المؤهل الأكاديمي: \* بكالوريوس محاسبة (1997)  
\* الخبرات العملية: \* مدير مالي لدى الشركة الاردنية لتسويق وتصنيع المنتجات الزراعية 2005- حتى الان

\* تاريخ التعيين : \* 2009-2-8\*  
\*تاريخ الميلاد والجنسية : \* 1976 -أردنية\*  
\* المؤهل الأكاديمي: \* دبلوم محاسبة (1997)  
\* الخبرات العملية: \* محاسب لدى الشركة الاردنية لتسويق وتصنيع المنتجات الزراعية 1997- حتى الان

\* تاريخ التعيين : \* 2012-4-2\*  
\*تاريخ الميلاد والجنسية : \* 1976 -أردنية\*  
\* المؤهل الأكاديمي: \* دبلوم علوم مالية ومصرفية (1998)  
\* الخبرات العملية: \* محاسبه لدى شركة نجمة الأردن للتأمين من 1999 - 2002  
\* محاسبه لدى شركة الأعمار للمقاولات من 2008-2009  
\* محاسبه لدى الشركة الاردنية لتسويق وتصنيع المنتجات الزراعية 2009- حتى الان

**4- أسماء كبار مالكي الأسهم وعدد الأسهم المملوكة لكل منهم مقارنة مع السنة السابقة.**

ملكية كبار المساهمين ل 5% فما فوق كما يلي :

الاسم	عدد الاسهم 2015	النسبة	عدد الاسهم 2014	النسبة	عدد الاسهم 2013	النسبة
1- حسن غالب عبدالصين كبة	5,059,037	%45,991	5,059,037	%45,991	5,059,037	%45,991
2- حسين غالب عبد للصين كبة	1,375,663	%12,506	1,375,663	%12,506	1,375,663	%12,506

**5- الوضعية التنافسية للشركة ضمن قطاع نشاطها**

تتنافس شركة الموارد للتنمية والاستثمار م.ع.م مع العديد من الشركات المنافسة لها علما ان ادارة الشركة تسعى دائما الى التوسع في عملية الاستثمار في سوق ضمان المالي للوضوح التي تحظى الامتياز المرموقة والتي من خلالها تعود الى مساهمة الشركة ايجابيا.

**6- درجة الاعتماد على موردين محددين أو عملاء رئيسيين مخطيا وخارجيا**

لا يوجد اعتماد على موردين محددين أو عملاء رئيسيين مخطيا وخارجيا يشكلون 10% أكثر من إجمالي المشتريات و /أو المبيعات

**7- الحماية الحكومية أو الامتيازات التي تتمتع بها الشركة أو أي من منتجاتها بموجب القوانين والانظمة أو غيرها**

\* لا يوجد اي حماية حكومية او امتيازات تتمتع بها الشركة او أي من منتجاتها بموجب القوانين والانظمة او غيرها.

\* لا يوجد اي براءات اختراع او حقوق امتياز حصلت للشركة عليها.

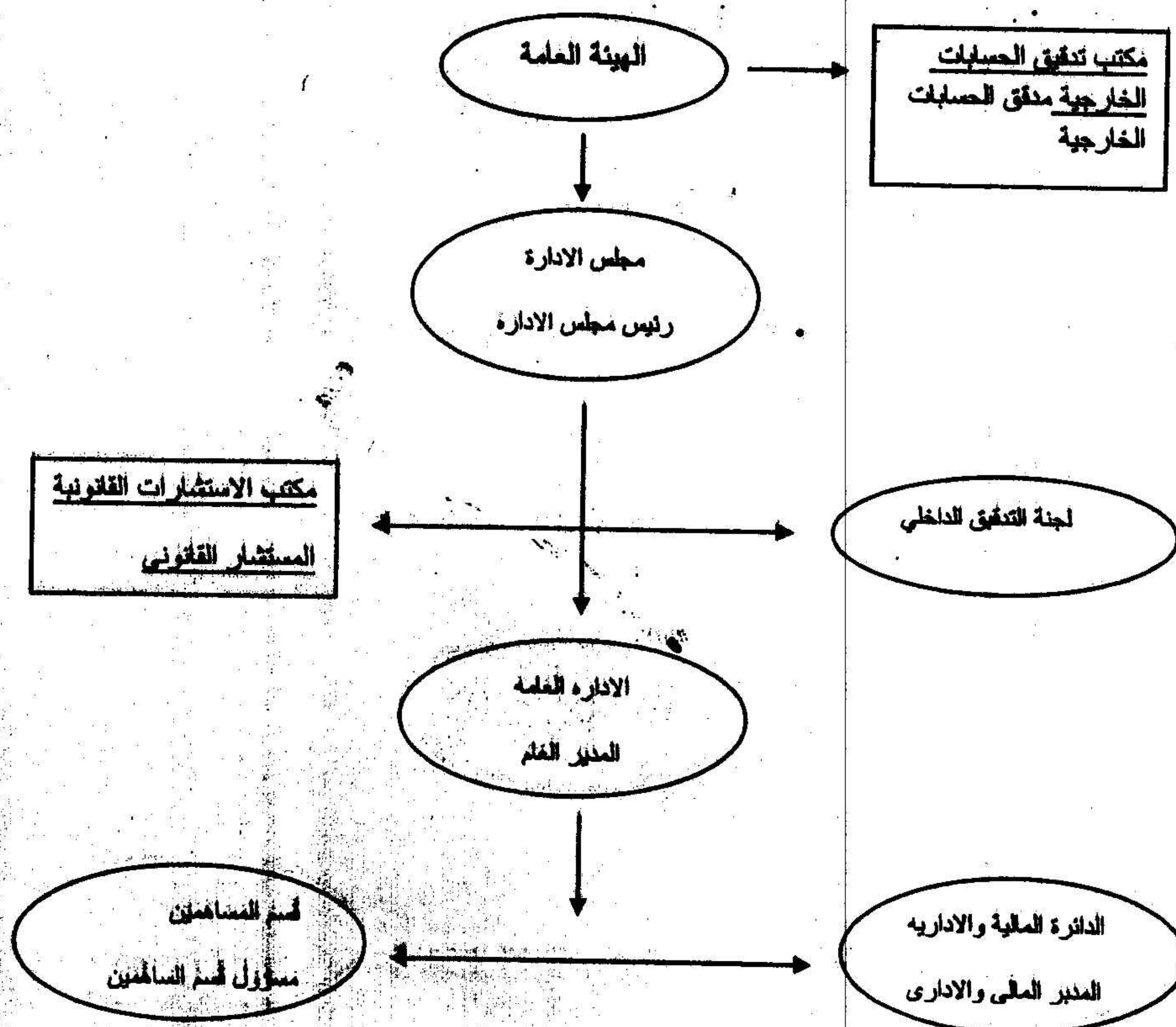
**8- القرارات الصادرة عن الحكومة أو المنظمات الدولية أو غيرها التي لها اثر مالي على عمل الشركة أو منتجاتها أو قدرتها التنافسية**

\* لا يوجد اي قرارات صادرة عن الحكومة او المنظمات الدولية او غيرها لها اثر مالي على عمل الشركة او منتجاتها او قدرتها التنافسية .

\* لا تطبق معايير الجودة الدولية على الشركة.

9- الهيكل التنظيمي للشركة وسياسة التعيين وعدد الموظفين ومؤهلاتهم وبرامج التأهيل والتدريب لهم هي كما يلي:

(أ) الهيكل التنظيمي



ب) عدد موظفين الشركة وفئات مؤهلاتهم:

التسلسل	الموئل	العدد
1	حملة شهادة البكالوريوس	2
2	حملة شهادة الدبلوم	1

ج) برامج التأهيل والتدريب لموظفي الشركة

لم تقم الشركة باجراء اي برامج تأهيل وتدريب لموظفي الشركة خلال السنة المالية 2014

10- المخاطر التي تتعرض لها الشركة:

\*لا يوجد مخاطر من الممكن ان تتعرض لها الشركة لها خلال السنة المالية 2014 ولها تأثير مادي طويها باستثناء التقلبات التي حصلت على اسعار الاسهم في سوق عمان المالي.

11- الاجازات التي حققتها الشركة خلال السنة المالية 2014

لم تحقق الشركة لية ارباح خلال هذا العام وكتت الخسارة بمبلغ (523882) دينار

12- الاثر المالي لعمليات ذات طبيعة غير متكررة حدثت خلال السنة المالية 2014، لا تدخل ضمن نشاط الشركة الرئيسية

\*لا يوجد اي اثر مالي لعمليات ذات طبيعة غير متكررة حدثت خلال السنة المالية ولا تدخل ضمن النشاط الشركة الرئيسية

13- الخطة الزمنية للأرباح أو (الخسائر المحققة والأرباح الموزعة وصافي حقوق المساهمين وأسعار الأوراق المالية منذ أواخر 2004 (تاريخ التأسيس) لغاية 2012/12/31 مالم ي

البيان	2010	2011	2012	2013	2014
الأرباح أو (الخسائر المحققة)	(3.034.668)	(74.711)	(47.948)	( 523.882)	(119741)
الأرباح الموزعة	-	-	-	-	-
صافي حقوق المساهمين	7.602.390	7.525.517	5.905.925	5.127.248	8.860.808
أسعار الأوراق المالية	0.44	0.44	0.31	0.26	0.17

14- تحليل الموزع المالي للشركة وتقييم أعمالها خلال السنة المالية 2014

البيان	2011	2012	2013	2014
1- حيازة المسهم بالدينار	(0.07)	(0.004)	(0.005)	(0.011)
2- نسبة التداول	(0.0005)	(0.000008)	(0.0000006)	10.996
3- نسبة المعاد على رأس المال المدفوع	(0.007)	(0.147)	(0.147)	(0.108)
4- نسبة المطلوبات المتداولة إلى حقوق المساهمين	0.107	0.145	0.145	0.099
5- نسبة الإيرادات إلى مجموع الموجودات	(0.009)	(0.239)	(0.239)	0.002
6- رأس المال للعمل	(809828)	856859	856859	8840808
7- نسبة إجمالي الالتزامات إلى مجموع الموجودات	0.0971	0.126	0.126	0.0907

15- التطورات المستقبلية البعيدة والخطة المستقبلية للشركة لسنة 2015

البحث الدائم عن سبل تحقيق أي إيرادات تعود على الشركة ومساهمتها بمركب مجزيه .

16- حيازة المسهم بالدينار للشركة وتقييم أعمالها المدقق الخارجى و / أو مستقلة له

بلغت كلفة مكتب تدقيق الحسابات للعام 2014 مبلغ (5,220) دينار تامله الضريبة العامة على المبيعات ولا يوجد أي كلفة تدفعية أو مستحقة للمدققين عن خدمات اخرى.

17- أعداد الأوراق المالية المملوكة من قبل أعضاء مجلس الإدارة

عدد الأسهم 2013/12/31	عدد الأسهم 2014/12/31	الجنسية	المنصب	الاسم
1.375.663	1.375.663	أردني- خاص	رئيس مجلس الإدارة	1- د. حسين غالب عبد الحسين كبة
1.000	1.000	أردنية أردنية	عضو ممثل	2- شركة الزاب للتجارة والاستثمار راني لهند عثامنة
1.000	1.000	أردنية أردنية	عضو ممثل	3- شركة فوج للتجارة العامة والاستثمار مازن محمود عبد الله
1.000	1.000	الأردنية	عضو	4- عبد ياسين يوسف الملا
1.000	1.000	أردنية	نائب رئيس مجلس الإدارة	5- محمد وفيق محمود السيفوري
1.000	1.000	أردنية	عضو	6- محمد يوسف الحارون
1.000	1.000	عراقية	عضو	7- طارق مظهر عبد الأمير
6.440.200	1.381.663		المجموع	

**تمكين مجلس الإدارة المذكر اعلاه بتاريخ 2012/8/25**

ب) عدد الأوراق المالية المملوكة من قبل أشخاص الإدارة العليا التنفيذية .  
\* لا يوجد أوراق مالية مملوكة من قبل أشخاص الإدارة العليا التنفيذية .

ج) عدد الأوراق المالية المملوكة لأقرب أعضاء مجلس الإدارة وأقرب الأشخاص الإدارة العليا التنفيذية  
\* لا يوجد أوراق مالية مملوكة لأقرب أعضاء مجلس الإدارة  
\* لا يوجد أوراق مالية مملوكة لأقرب موظفين الإدارة العليا  
\* لا يوجد شركات مساهمة عليها من قبل أشخاص الإدارة العليا

**الشركات المسيطر عليها من قبل أعضاء مجلس الإدارة وأقرب أعضاء مجلس الإدارة**

اسم المستثمر	النسبة	الجنسية	اسم الشركة المسيطر عليها	نوعها	جاستها	عدد الأسهم المملوكة لشركة المسيطر عليها 2012	عدد الأسهم المملوكة لشركة المسيطر عليها 2011	عدد الأسهم المملوكة لشركة المسيطر عليها 2010	عدد الأسهم المملوكة لشركة المسيطر عليها 2009
1- د. حسين غالب عبد الحسين كبة	رئيس مجلس الإدارة	أردني خاص	مجموعة الزاب للاستثمار	مساهمة خاصة	أردنية	1.000	1.000	1.000	1.000
1- سبهي لهند شاه الدين	زوجة رئيس مجلس الإدارة	أردني خاص	مجموعة الزاب للاستثمار	مساهمة خاصة	أردنية	1.000	1.000	1.000	1.000
1- مجموعة الزاب للاستثمار	عضو مجلس الإدارة	أردني خاص	شركة فوج للتجارة العامة والاستثمار	ذات مسؤولية محدودة	أردنية	1.000	1.000	1.000	1.000

18-1 المزايا والمكافآت التي يتكتم بها كل من الرئيس وأعضاء مجلس الإدارة

البيانات	اسم الشخص
28233.310 دينار أردني *	محمد وافي محفوظ العموري نائب رئيس مجلس الإدارة

\* المبلغ هو من المصاريف المستحقة التي لم تدفع وتم تسجيلها لصالح عضو مجلس الإدارة المذكور وهي تكمن ثلاث سنوات في 2012, 2013, 2014

18-2 المزايا والمكافآت التي يتكتم بها اشخاص الادارة العليا التنفيذية \*\*

البيانات	اسم الموظف
42350.000	رائي احمد مفلح الطائفة المدير العام
12133.400	منجد مخلوفات - المدير المالي والاداري
11550.000	انيس الكردي - شؤون المساهمين

\*\* المبلغ هو من المصاريف المستحقة التي لم تدفع وتم تسجيلها لصالح الأشخاص الادارة المذكورين وهي تكمن ثلاث سنوات في 2012, 2013, 2014

19-1 التبرعات والمنح التي دفعتها الشركة خلال السنة المالية 2014

لا يوجد تبرعات ومنح دفعتها الشركة خلال السنة المالية 2014

20 العقود والمشاريع والاتفاقيات التي عقدها الشركة المصدرة مع الشركات التابعة او الشقيقة او الطفلة او رئيس مجلس الادارة او اعضاء المجلس او المدير العام او اي موظف في الشركة له التوقيع:

بتاريخ 12 - حزيران 2010 دخلت الشركة في اتفاقية مع السيد حسين غالب كبه ( رئيس مجلس الادارة ) تم بموجبها شراء 84.000.000 سهم من اسهم الشركة العالمية العالمية للاستثمار المحدودة المسؤولية ( السودان ) المملوكة لها في بنك الثروة الجوانية في السودان بمبلغ 4.753.500 دولار امريكي كما تم الاطلاق على كبراه 50% من صافي حقوق الملكية في شركة العالمية العالمية للاستثمار المحدودة المسؤولية والمعاد ملكيتها للسيد حسين غالب كبه ( رئيس مجلس الادارة ) بمبلغ 4.665.000 دولار امريكي.

21-1 مساهمة الشركة في حملة البيئة

لا يوجد مساهمة للشركة في حملة البيئة

21-2 مساهمة الشركة في خدمات المجتمع المحلي

لا يوجد مساهمة للشركة في خدمة المجتمع المحلي



3- نقر نحن المؤتمنين ادناه بصحة ودقة واكتمال المعلومات والبيانات الواردة بالتقرير السنوي

المدير المالي

ماجد فلاح خليفة

المدير العام

رامي احمد عثمانة

رئيس مجلس الادارة

د. حسين غالب كيبه

٤

في الجاز الخطط والاهداف التي وضعتها الشركة .

وختاما يؤمنى مجلس الادارة بمتكم العامه المواتر بالمصاحفه على الميزانيه المزمومه والبيانات الماليه للسنة المنتهية بتاريخ 2014/12/31

شركة الموارد للتنمية والإستثمار  
(شركة مساهمة عامة محدودة)

القوائم المالية الموحدة وتقرير المحاسب القانوني المستقل  
للسنة المنتهية في ٣١ كانون الأول ٢٠١٤

شركة الموارد للتنمية وال استثمار  
(شركة مساهمة عامة محدودة)

القوائم المالية الموحدة وتقرير المحاسب القانوني المصنّف  
للمدة المنتهية في ٣١ كانون الأول ٢٠١٤

صفحة	فهرس
٢ - ١	تقرير المحاسب القانوني المصنّف
٣	قائمة المركز المالي الموحدة
٤	قائمة الدخل الموحدة
٥	قائمة الدخل الشامل الموحدة
٦	قائمة التدفّرات في حقوق الملكية الموحدة
٧	قائمة التعقّلات لأكتية الموحدة
٨ - ٢٤	إيضاحات حول القوائم المالية الموحدة

Ghosheh & CO.  
Your Professional Partners



غوشة وشركاه  
محاسبون قانونيون

تقرير المحاسب القانوني المصنف

الى السادة المساهمين المحترمين  
شركة الموارد للتنمية والاستثمار

لقد بتدقيق القوائم المالية الموحدة للمرحلة لشركة الموارد للتنمية والاستثمار المساهمة العامة المحدودة والتي تتكون من قائمة المركز المالي الموحدة كما في ٣١ كانون الأول ٢٠١٤ وكل من قوائم الدخل الموحدة والميزان العملي الموحدة والتدفقات في حقوق الملكية الموحدة والتغيرات للكتلة الموحدة للسنة المنتهية بذلك التاريخ ، وملخص السياسات المحاسبية الهامة ، ومعلومات إضافية أخرى .

مسؤولية الإدارة عن القوائم المالية

إن الإدارة مسؤولة عن إعداد هذه القوائم المالية الموحدة وعرضها بصورة صحيحة وفقاً للمعايير الدولية للتقارير المالية . وتشمل هذه المسؤولية الاحتفاظ برقابة داخلية حسنة بما فيه ضرورة لغرض إعداد قوائم مالية موحدة خالية من أخطاء جوهرية ، سواء كانت ناشئة عن إهمال أو عن خطأ .

مسؤولية المحاسب القانوني

إن مسؤوليتنا هي إبداء رأي حول هذه القوائم المالية الموحدة استناداً إلى تدقيقنا وفقاً للمعايير الدولية للتدقيق ، وبالطلب تلك المعايير أن نتأكد من صحتها وفقاً لمعايير المصنف على تكويد مطول فيما لنا كانت القوائم المالية الموحدة خالية من أخطاء جوهرية .

ويضمن التدقيق القيام بإجراءات للحصول على بيانات تدقيق كافية للمبالغ والالتزامات في القوائم المالية الموحدة ، تستند الإجراءات المختارة إلى تقدير المحاسب القانوني ، وبما في ذلك تقييم مخاطر الأخطاء الجوهرية في القوائم المالية الموحدة ، سواء كانت ناشئة عن إهمال أو عن خطأ . وعند القيام بتقييم تلك المخاطر وأخذ المحاسب القانوني في الاعتبار إجراءات الرقابة الداخلية للشركة و المتعلقة بالاحكام والعرض المادل للقوائم المالية الموحدة ، وذلك لغرض تصميم إجراءات تدقيق مناسبة حسب الظروف ، وليس لغرض إبداء رأي حول صحتها الرقابة الداخلية في الشركة ويضمن التدقيق كذلك تقييم ملائمة السياسات المحاسبية الهامة ومطابقة التقديرات المحاسبية المعدة من الإدارة ، وكذلك تقييم العرض الاجمالي للقوائم المالية الموحدة .

لقد ان بيانات التدقيق المرفوعة التي حصلنا عليها كافية ونسبة التقارير لساماً لهذا حول التدقيق ،

**امساح التحفظ**  
قامت الشركة بتوحيد القوائم المالية لشركة الغالبية العالمة للاستثمار المحدودة المسجلة (بمحافظة السويدان) كما في ٣١ كانون الأول ٢٠١٤ وفقاً لمطالبات المعيار بالاعتماد على قوائم مالية مدققة تضمنت فائض إعادة تقييم الاستثمارات النظرية بمبلغ ٦٠.٨٩٢.٠٠٠ جنيه سوداني بما يعادل ٥.٣٩٣.٨٩٥ دينار أردني حسب المعيار المحاسبية الدولي رقم (٤٠) الاستثمارات النظرية.

**الرأي**  
في رأينا، وباستثناء لغير ما ذكر أعلاه في فترة أساس التحفظ إن القوائم المالية المتقدمة تظهر بصورة حادلة من جميع النواحي الجوهرية، الرضاخ المالي لشركة الموارد للتنمية والإستثمار كما في ٣١ كانون الأول ٢٠١٤ وأدائها المالي وحققاتها النقدية للسنة المنتهية بذلك التاريخ وفقاً للمعايير الدولية للتقارير المالية.

**فترة التوكيدية**  
١ - كما هو مبين في توضيح رقم (١٢) فقد قامت الشركة بتعديل القوائم المالية لها من عام ٢٠١٣ وذلك لتوحيد القوائم المالية للشركة مع شركة الغالبية العالمة للاستثمار المحدودة المسجلة (بمحافظة السويدان).

٢ - إن القوائم المالية للشركة التابعة (شركة الغالبية العالمة للاستثمار المحدودة المسجلة (بمحافظة السويدان)) قد تم تدقيقها من قبل مدقق حسابات آخر وقد أصدر تقريره غير المتحفظ.

**تقرير حول المتطلبات القانونية**  
تحافظ الشركة بقواعد ومجالات محاسبية منظمة بصورة أصولية وإن القوائم المالية المتقدمة المرفقة والقوائم المالية المتقدمة للوزارة في تقرير مجلس الإدارة متفلة معها، وتوصي للهيئة العامة بالمصادقة عليها.

عوشة وشركاه  
مدقق حسابات  
إجازة مزاولة رقم (٥٨٠)



صان - المملكة الأردنية الهاشمية  
٢٩ آذار ٢٠١٥

شركة الموارد للتنمية والاستثمار  
(شركة مساهمة عامة محدودة)  
قائمة المركز المالي الموحدة  
كما في ٣١ كانون الأول ٢٠١٤  
(بالدينار الأردني)

٢٠١٣ (محللة)	٢٠١٤	إيضاح
٤.٩٠٤	٣.٥١٥	٤
٧.٣٨٧.٩٥٧	٧.٣٨٧.٩٥٧	٥
٣.٣٨١.٦١٨	٣.٢١١.٢٢٠	٦
١٠.٧٧٤.٤٨٠	١٠.٩١٤.٦٩٢	
٢٠.١٦٢	١٨.٤٩٤	
١.٣٦٤	١.١٧٧	
٤٤٣	٢٥١	
٢١.٩٦٩	١٩.٩٢٢	
١٠.٧٩٦.٤٤٩	١٠.٦٢٢.٦٠٨	
١١.٠٠٠.٠٠٠	١١.٠٠٠.٠٠٠	١
٢٢٤.٩٣٤	٢٢٥.١٢٤	٧
٧.٣.٨٣٠	٧.٣.٨٣١	٧
(٣.١١٨.٩٠٤)	(٣.١٣٥.٨٥٧)	٨
٥.٣٩٣.٨٩٥	٥.٣٩٣.٨٩٥	٩
(٤.٨٧١.٦٢٨)	(٤.٨٨٧.٧٥٢)	١٠
(٣.١٥٢.٧٤٤)	(٣.٢٧٤.٤٨٥)	١١
٦.١٧٩.٣٨٢	٥.٩٢٤.٥٦٥	١٢
٣.٨٢٩.٧٥٢	٣.٨١٢.٦٢٨	١٣
١١.٠٠٩.١٣٥	٩.٧٢٨.١٩٣	١٤
٢٧٧.٥٩٨	٢٧١.٥٩٢	١٥
٥.٩.٧١٦	٥.٩.٨٥٢	١٦
٧٨٧.٣١٤	٨٨٤.٤٤٥	١٧
١٠.٧٩٦.٤٤٩	١٠.٦٢٢.٦٠٨	

الموجودات  
موجودات غير متداولة  
ممتلكات ومعدات  
استثمارات عقارية  
موجودات مالية محددة بالقيمة المائلة من خلال بيان الدخل الشامل الأخر  
مجموع الموجودات غير المتداولة  
الموجودات المتداولة  
مطلوب من جهة ذات علاقة  
حسابات مدينة أخرى  
نقد وما في حكمه  
مجموع الموجودات المتداولة  
مجموع الموجودات  
المطلوبات وحقوق الملكية  
حقوق الملكية  
رأس المال  
احتياطي إداري  
احتياطي إحصائي  
احتياطي القيمة المائلة  
احتياطي إعادة تقييم استثمارات عقارية لشركة تابعة لجهة  
احتياطي فرق ترجمة صلات اجنبية ناتجة عن توحيد القوائم المالية لشركة تابعة لجهة  
الخسائر المتراكمة  
مجموع حقوق المساهمين  
حقوق غير منوط عليها  
مجموع حقوق الملكية  
مطلوبات متداولة  
مصاريف متوقعة لحسابات ذلثة أخرى  
ذلتون  
مجموع المطلوبات المتداولة  
مجموع المطلوبات وحقوق الملكية

إن الأيضاحات المرفقة تشكل جزءاً لا يتجزأ من هذه القوائم المالية الموحدة

شركة الموارد للتطوير والاستثمار  
(شركة مساهمة عامة محدودة)

قائمة الدخل الموحدة

للمدة المنتهية في ٣١ كانون الأول ٢٠١٤  
(بالدينار الأردني)

٢٠١٣ (مخطأ)	٢٠١٤	إيضاح	
(٢٤.٨٨٢)	(١٤٨.٢٩٢)	١١	مصاريف إدارية وصومية
-	٢٠.١١١		إيرادات توزيع أرباح
(٥٠٠.٠٠٠)	(٢١.٤٤٤)		مخصص تكلي استثمار
(٥٢٣.٨٨٢)	(١١٩.٧٤١)		خسارة المدة
(٥٢٣.٨٨٢)	(١١٩.٧٤١)		خسارة المدة تفرد إلى:
-	-		أصحاب الشركة الأم
(٥٢٣.٨٨٢)	(١١٩.٧٤١)		حقوق غير منبسط عليها
(٠.٠٠٠)	(٠.٠١١)		خسارة السهم :
-	-		خسارة السهم / دينار / سهم
١١.٠٠٠.٠٠٠	١١.٠٠٠.٠٠٠		المتوسط المرجح لعدد الأسهم

إن الأرصادات المرفقة تشكل جزءاً لا يتجزأ من هذه القوائم المالية الموحدة

شركة الموارد للتعليم والاستثمار  
(شركة مساهمة عامة محدودة)

قائمة الدخل الشامل الموحدة  
للسنة المنتهية في ٣١ كانون الأول ٢٠١٤  
(بالدينار الأردني)

٢٠١٣ (مختلة)	٢٠١٤
(٥٢٣.٨٦٢)	(٢١٩.٧٤١)
(٢٩.٨٤٢)	-
(٥٥٣.٧٢٤)	(١١٩.٧٤١)
(٨٢.١٦٢)	(١١٨.٤٥٣)
(٤٩١.٥٤٨)	(١٦.١٢٤)
(١.١٢٧.٤٣٤)	(٢٥٤.٨١٨)
(١.١٢٧.٤٣٤)	(٢٥٤.٨١٨)
-	-
(١.١٢٧.٤٣٤)	(٢٥٤.٨١٨)

حسابات السنة  
الدخل الشامل الأخر:  
حسابات متحققة من بيع موجودات مالية محددة والقيمة العادلة من خلال بيان الدخل  
الشامل الأخر  
إجمالي الدخل الشامل المحول إلى الحسابات المتراكمة  
التغير في احتياطي القيمة العادلة  
فرق احتياطي لرياسة صلات اجنبية ناتجة عن توحيد القوائم المالية لشركة تابعة اجنبية  
الدخل الشامل للسنة

مجموع الدخل الشامل يعود إلى:  
أصحاب الشركة الأم  
حقوق غير مسطرة عليها

إن الأيضاحات المرفقة تشكل جزءاً لا يتجزأ من هذه القوائم المالية الموحدة



شركة الموارد للتقنية والاستثمار  
(شركة مساهمة عامة محدودة)  
قائمة التدفقات النقدية الموحدة  
للسنة المنتهية في ٣١ كانون الأول ٢٠١٤  
(بالدينار الأردني)

٢٠١٤	٢٠١٣ (محللة)
١١٧	(٥٥٢.٧٢٤)
٢٩.٨٤٢	
٥٠٠.٠٠٠	
١٧١	
(٤.١٦٢)	
(٧٢.٨١٨)	
٢.١٣٩	
(٩٧.٦٣٥)	
٤٧٤	
٢٤.٩٩٩	
٣٤.٤٦٤	
(٣٢.٠٢٠)	
(٣٢.٠٢٠)	
(٥٧)	
٥٠٠	
٤٤٢	

الأنشطة التشغيلية

خسارة السنة

تعديلات على خسارة السنة :

الإستهلاكات

خسائر متعلقة من بيع موجودات مالية محددة بالتقويم المعاملة من خلال بيان الدخل الشامل الأخر

مخصص تكلي استثمار

التغيرات في الموجودات والمطلوبات المعاملة:

حسابات مدينة أخرى

مطلوب من جهة ذات علاقة

الدائون

المصاريف المنسقة وحسابات دائنة الأخرى

صافي التلك المتكرر من / (المستخدم في) الأنشطة التشغيلية

الأنشطة الاستثمارية

التغير في ممتلكات ومعدات

التغير في موجودات مالية محددة بالتقويم المعاملة من خلال بيان الدخل الشامل الأخر

صافي التلك المتكرر من الأنشطة الاستثمارية

الأنشطة التمويلية

حقوق غير منسطر عليها

صافي التلك المستخدم في الأنشطة التمويلية

صافي التغير في التلك وما في حكمه

النقد وما في حكمه في ١ كانون الثاني

التلك وما في حكمه في ٣١ كانون الأول

إن الأيضاحات المرفقة تشكل جزءاً لا يتجزأ من هذه القوائم المالية الموحدة

شركة الموارد للتنمية والاستثمار  
(شركة مساهمة عامة محدودة)

إيضاحات حول القوائم المالية الموحدة  
للسنة المنتهية في ٣١ كانون الأول ٢٠١٤  
(بالدينار الأردني)

١- التكوين والنشاط

إن شركة الموارد للتنمية والاستثمار هي شركة مساهمة عامة محدودة (للشركة) وهي الشركة الفاعلة من إيفماج شركة الموارد للتنمية والاستثمار المحدودة المعمولة وشركة الموارد للمناطق الصناعية الموهلة للمساهمة العامة المحدودة، وقد استكملت إجراءات الاندماج بتاريخ ١٤ تشرين الأول ٢٠٠٤ بعد موافقة معالي وزير الصناعة والتجارة. واستناداً لأحكام المادة (٢٣٨) من قانون الشركات الأردني رقم ٢٢ لسنة ١٩٩٧ واتفاقية حين جميع حقوق والتزامات الشركتين المندمجتين قد ألت حكماً إلى الشركة الفاعلة عن اندمج والتي تعتبر خلفاً قانونياً للشركتين المندمجتين وتحل محلها في جميع الحقوق والتزامات وإلتزامات وقد تقرر اعتماد رأسمال الشركة الفاعلة عن اندمج ١١.٠٠٠.٠٠٠ دينار أردني مقسم إلى ١١.٠٠٠.٠٠٠ سهم قيمة السهم الاسمية دينار أردني واحد.

إن الشركة الفاعلة عن اندمج مسجلة بتاريخ ١ كانون الثاني ١٩٨٣ تحت رقم (١٨٩) لدى مرقاب الشركات في وزارة الصناعة والتجارة. ويشمل النشاط الرئيسي للشركة، في تطوير وتنمية وإنشاء البنية التحتية للأراضي والمناطق بخطط أرباح لتطويرها لحساب الشركة أو الغير، وشراء واستصلاح الأراضي وتطويرها وتصنيفها واستثمار واستغلال مواردها وأعمالها للاستثمار من جميع أنواع الاستثمار العقاري بما في ذلك المجال الزراعي والصناعي وإدارتها شريطة عدم القيام بأعمال التعمير، وإنشاء وتطوير وإستثمار وتنظيم المدن الصناعية والمناطق الصناعية الموهلة والمناطق الحرة الخاصة بما في ذلك إنشاء وتطوير وإحداث البنية التحتية لهذه المدن والمناطق الصناعية الموهلة والمناطق الحرة وتنظيمها، وإقامة الأبنية والإشاعات بما في ذلك الأبنية المأهولة والمباني وغيرها أو تأجيرها أو تنظيم استغلالها من قبل الغير، وإستثمار إدارة المياه الجوفية والآبار الأوتولوية وغيرها، وبيع المياه وتوزيعها، وإنشاء مصنع معالجة المياه وصناعة توارير المياه وغيرها. إن مركز عمل الشركة هو مدينة صان.

تشمل القوائم المالية الموحدة كما في ٣١ كانون الأول ٢٠١٤ على القوائم المالية للشركة للفترة التالية:

نوع الشركة الفاعلة	مكان التسجيل	رأس المال	نسبة الملكية	النشاط الرئيسي
الشركة الفاعلة العالمية للاستثمار ذ.م.م	جمهورية السودان	٢٥.٨٧٦	%٥٠	الاستثمارات المختلفة

وفقاً لطريقة صفائي حقوق الملكية، وتتمثل كما يلي:

٢٠١٤	٢٠١٣ (معدل)
٣.٣٧٤.٩٣٩	٣.٨٢٩.٧٥٢
(١٩.١٢٤)	(٤٩١.٥٤٨)

القيمة التقديرية للاستثمار في الشركة الفاعلة  
حصة الشركة من فرق اعمالي ترجمة صلات اجنبية ناتجة عن توحيد  
القوائم المالية لشركة فاعلة اجنبية

شركة الموارد للتنمية والإستثمار  
(شركة مساهمة عامة محدودة)

إيضاحات حول القوائم المالية الموحدة (تابع)  
للسنة المنتهية في ٣١ كانون الأول ٢٠١٤  
(بالدينار الأردني)

إن ملخص موجودات ومطلوبات وتكاليف أصول الشركة للتابعة، وأهم بنود الموجودات والمطلوبات كما في ٣١ كانون الأول كما يلي :

٢٠١٤	٢٠١٣ (محللة)	
٧.٦٣٣.٩٧٢	٧.٦٦٦.٤٦٠	مجموع الموجودات
٦.٧١٧	٦.٩٥٧	مجموع المطلوبات
٧.٦٤٧.٢٥٥	٧.٦٥٩.٥٠٣	مجموع حقوق الملكية
(٤.٣٨١.٦٠٩)	(٤.٣٤٩.٣٦٣)	أوراق احتياطي ترجمة صلات اجنبية
٤.٣٩٣.٨٩٥	٥.٣٩٣.٨٩٥	أوراق احتياطي إعادة تقييم الإستثمارات العقارية
٢٥.٨٧٩	٢٥.٨٧٩	رأس المال
٧.٣٨٧.٩٥٧	٧.٣٨٧.٩٥٧	إستثمارات عقارية
٣.٩٨٨	٣.٩٨٨	إستثمارات ومعدات
٢٢٢.٥٨٥	٢٥٢.٥٨١	موجودات مالية محددة بالقيمة العادلة من خلال بيان النخل الشامل الأخر
٩.٥٨٩.٠٩٤	٦.٥٨٩.٠٩٤	جاري الشركاء

تتضمن الإستثمارات العقارية التي مملوكة للشركة غير مخصصة للبيع وإنما خصصت لها أصولها الخاصة لتحويلها إلى أراضٍ سكنية للشركة العقارية للمالية للإستثمار م.م.

٢- المعايير المحاسبية والتعديلات المقترحة والتي لم تصبح معيارية المعمول

بذلك عدد من المعايير الجديدة والتعديلات على المعايير والتفسيرات التي لم تصبح معيارية المعمول والتي لم تطبقها عند إعداد هذه البيانات المالية للوحدة ولا تعكسها الشركة تبني هذه المعايير بصورة مبكرة.

تتضمن قائمة التغييرات المحاسبية

التي تبدأ من أو بعد

١ كانون الثاني ٢٠١٨

١ كانون الثاني ٢٠١٦

١ كانون الثاني ٢٠١٧

١ كانون الثاني ٢٠١٦

١ كانون الثاني ٢٠١٦

١ كانون الثاني ٢٠١٦

المعايير والتفسيرات الجديدة والمعدلة التالية لم تصبح بعد وجهة التطبيق

التعديلات على المعيار الدولي للتقارير المالية رقم (١) - الأدوات المالية

المعيار الدولي للتقارير المالية رقم (١٤) - الصلاحيات التنظيمية الموجبة

المعيار الدولي للتقارير المالية رقم (١٥) - إيرادات غرد العملاء

التعديلات على المعيار المحاسبية الدولية رقم (١١) - الترتيبات المشتركة

التعديلات على المعيار المحاسبية الدولية رقم (١٦ و ٢٨) - توضيح لطرق الاستهلاك والإهلاك

التعديلات على المعيار المحاسبية الدولية رقم (٢٧) - طريقة حقوق الملكية في القوائم المالية للمنظمة

يتوقع مجلس إدارة الشركة ان تطبق هذه المعايير والتفسيرات خلال الفترات اللاحقة ان يكون له أثر مالي جوهري على البيانات المالية الموحدة للشركة.

شركة الموارد للتنمية والاستثمار  
(شركة مساهمة عامة محدودة)

إيضاحات حول القوائم المالية الموحدة (يتبع)  
للسنة المنتهية في ٣١ كانون الأول ٢٠١٤  
(بالدينار الأردني)

٣- ملخص لأهم السياسات المحاسبية  
معايير إعداد البيانات المالية الموحدة

تم إعداد البيانات المالية الموحدة وفقاً للمعيار الدولي لإعداد التقارير المالية.  
أستعمل إعداد البيانات المالية الموحدة

تم عرض هذه البيانات المالية الموحدة بالدينار الأردني لأن غالبية معاملات الشركة تسجل بالدينار .  
تم إعداد البيانات المالية الموحدة وفقاً لبدأ التكلفة التاريخية، فيما حدا الأدوات المالية والاستثمارات في المقارنات  
والتي تم عرضها حسب قيمتها المعادلة لها ولي ملخصاً لأهم السياسات المحاسبية المهمة.

أسس كونها للبيانات المالية

تتألف البيانات المالية الموحدة لشركة الموارد للتنمية والاستثمار من جميع والشركات التابعة لها من البيانات المالية الخاصة بالشركة والمنشآت  
المسيطر عليها من قبل الشركة ( الشركات التابعة).

لتتحقق السيطرة عندما يكون للشركة

• القدرة على التحكم بالمشاة للمستثمر بها.

• تشوه حق لشركة في العوائد المتغيرة نتيجة لارتباطها بالمشاة المستثمر بها .

• القدرة على التحكم في المشاة المستثمر بها بغرض التأثير على عوائد المستثمر.

تقوم الشركة بإعادة تقييم ما إذا كانت تسيطر على أي من المنشآت المستثمر بها أم لا، إذا ما كانت الحقائق والظروف تشير إلى حدوث تغيرات  
على واحد أو أكثر من عناصر السيطرة المشار إليها أعلاه.

عندما نقل حقوق التصويت الخاصة بالشركة في أي من المنشآت المستثمر بها عن أغلبية حقوق التصويت بها، يكون للشركة السيطرة على تلك  
المنشأة المستثمر بها عندما تكون حقوق التصويت كافية لمنعها قدرة صليبة لتوجيه الأنشطة ذات الصلة بالمنشأة المستثمر بها بشكل منفرد.

تأخذ الشركة بعين الاعتبار كافة الحقائق والظروف ذات الصلة عند تقييم ما إذا كان للشركة حقوق التصويت في المنشأة المستثمر  
بها أم لا بشكل كافٍ لمنعها السيطرة ، تشمل تلك الحقائق والظروف ما يلي:

• حجم حقوق التصويت التي تمتلكها الشركة بالنسبة لحجم ونسبة ملكية حاملي حقوق التصويت الآخرين

• حقوق التصويت المحتملة التي تمتلكها الشركة وحاملي حقوق التصويت الآخرين والأطراف الأخرى

• الحقوق الناشئة من الترتيبات التعاقدية الأخرى.

• أية حقائق وظروف إضافية قد تشير إلى أن الشركة لها أو ليست لديها، القدرة الحالية على توجيه الأنشطة ذات الصلة  
وقت الحاجة لاتخاذ قرارات، بما في ذلك كيفية التصويت في اجتماعات المساهمين المناهضة.

شركة الموارد للتعبئة والاستثمار  
(شركة مساهمة عامة محدودة)

إيضاحات حول القوائم المالية الموحدة (مبج)  
للسنة المنتهية في ٣١ كانون الأول ٢٠١٤  
(بالدينار الأردني)

إنها عملية توحيد الشركة التابعة عندما تحصل الشركة على السيطرة على تلك الشركة التابعة، بينما تفوت تلك العملية عندما تفقد الشركة السيطرة على الشركة التابعة. وعلى وجه الخصوص، يتم تضمين إيرادات ومصروفات الشركة التابعة المستحوذ أو المستثمرة خلال السنة في بيان الدخل الشامل الموحد من تاريخ حصول الشركة على السيطرة حتى التاريخ الذي تنطبع فيه سيطرة الشركة على الشركة التابعة.

إن الربح أو الخسارة وكل عنصر من عناصر الدخل الشامل الأخرى موزعة على مالكي الشركة ومالكي المخصص غير المسيطر، إجمالي الدخل الشامل للشركة التابعة موزع على مالكي الشركة والأطراف غير المسيطرة على أو أدنى ذلك إلى حقوق حوز في أرصدة الأطراف غير المسيطرة.

عندما لزم الأمر، يتم إجراء تعديلات على البيانات المالية للشركات التابعة لكي تتكافأ سياساتها المحاسبية مع تلك المستخدمة من قبل الشركة الأم.

يتم إسقاط جميع المعاملات بما في ذلك الأصول والالتزامات ونقود الملكية والأرباح والمصاريف والتكاليف الكفية الناتجة عن المعاملات الداخلية بين الشركة والشركات التابعة ضد التوحيد.

الموجودات المالية المحددة بالقيمة العادلة من خلال بيان الدخل الشامل الأخر

تصنف الأسهم المدرجة للمملوكة للشركة والتي يتم تداولها في سوق مالي نشط كخزائن ذات قيمة - متاحة للبيع ويتم إدراجها بالقيمة العادلة كما تمتلك المجموعة استثمارات في أسهم غير مدرجة والتي لا يتم تداولها في (AFB) أسواق نشطة ولكنها مصنفة كذلك كموجودات مالية متاحة للبيع ومسجلة بالقيمة العادلة، وذلك لاحتمال الإدارة بإمكانية قياس القيمة العادلة لها بطريقة موثوقة يتم إدراج الأرباح والخسائر الناتجة عن التغير في القيمة العادلة ضمن بند الدخل الشامل الأخرى والتي يتم إضافتها إلى بند التغيرات المتراكمة في القيمة العادلة للاستثمارات ضمن حقوق الملكية باستثناء خسائر الإخفاض في القيمة والتي يتم إدراجها ضمن الأرباح والخسائر في حال إسقاط الاستثمار أو وجود إخفاض في قيمته بشكل محدد، فإن الأرباح أو الخسائر نتيجة تقييمه سابقاً والمثبتة ضمن احتياطي إعادة تقييم استثمارات يتم إدراجها ضمن قائمة الدخل الموحدة.

يتم الاعتراف بأي إيرادات توزيعات أرباح الاستثمارات - المتاحة للبيع ضد نشوء حق الشركة باستلام دفعات من توزيعات أرباح من تلك الاستثمارات.

المبيعات

تتحقق الإيرادات من المبيعات ضد إصدار الفاتورة وتظهر بالصافي بعد الخصم.

المصاريف

تتضمن المصاريف الإدارية والمعمومية المصاريف المباشرة وغير المباشرة والتي لا تتعلق بشكل مباشر بتكاليف التشغيل وفقاً للمعايير المحاسبية المتعارف عليها. ويتم توزيع المصاريف إذا دعت الحاجة لذلك بين المصاريف الأخرى والمعمومية ومصاريف التشغيل على أساس ثابت.

شركة الموارد للتنمية والاستثمار  
(شركة مساهمة عامة محدودة)

إيضاحات حول القوائم المالية الموحدة (مستخرج)

للسنة المنتهية في ٣١ كانون الأول ٢٠١٤

(بالدينار الأردني)

التقد وما في حكمه

يتضمن النقد وما في حكمه، النقد والودائع تحت الطلب والإستثمارات ذات السوية المالية التي يمكن تسليتها خلال فترة ثلاثة شهور أو أقل.

للدائون والمستحقات

يتم إثبات المظروفات للمبالغ المستحقة السداد في المستقبل من الخدمات المسلمة سواء تمت أو لم تتم المطالبة بها من قبل المورد.

لتخفيض قيمة الموجودات المالية

بتاريخ كل قائمة المركز المالي الموحدة، يتم مراجعة قيم الموجودات المالية، لتتأكد من كفايتها ما يشير إلى انخفاض قيمتها.

أما بالنسبة إلى الموجودات المالية مثل الذمم المدينة التجارية والموجودات النقدية فترد على أنها غير متطابقة للقيمة، ويتم تقييمها لانخفاض القيمة على أساس جماعي. إن الدليل الموضوعي للانخفاض بقيمة الذمم المدينة كدوام القدرة السدادية للشركة أو انخفاض تصنيف الائتمانات، والزيادة في عدد الدفوعات المتأخرة المحسنة والتي تتعدى معدل فترة الاستحقاق لها أو انخفاض التحويلات المتوقعة في الأرباح الاقتصادية المحلية والعالمية المترابطة مع تغير الذمم المدينة.

يتم تخفيض القيمة المتوقعة للأصل المالي بمبلغ خسارة الانخفاض بالقيمة مباشرة، وذلك لكافة الأصول المالية باستثناء الذمم المدينة التجارية، حيث تم تخفيض القيمة المتوقعة من خلال إستعمال حساب مخصصات. عندما تكون إحدى الذمم المدينة غير قابلة للتحويل يتم حذفها حسب مبلغ الذمة والمبلغ المقابل في حساب المخصصات.

يتم الإحتراك بالتكثرت في القيمة المترتبة لحساب المخصصات في قائمة الأصول المتوقعة.

لوما يتعلق بأدوات حقوق الملكية المتاحة للبيع، لا يتم عكس خسائر الانخفاض بالقيمة الإحتراك بها شيئاً من خلال بيان الدخل إن أي زيادة في القيمة المعادلة تكفي بعد خسارة انخفاض يتم الإحتراك بها مباشرة في بيان حقوق الملكية.

لغناء الإحتراك

تقوم الشركة بإلغاء الإحتراك بأصل مالي فقط عند انتهاء الحقوق القانونية المتعلقة باستخدام التفاضل الناتجة من الأصل المالي، أو عندما تقوم الشركة وبشكل جوهري بتحويل كافة مخاطر ومنافع الملكية إلى متشاة أخرى. أما في حالة عدم قيام الشركة بتحويل أو الإحتفاظ بشكل جوهري بمخاطر ومنافع الملكية واستمرارها بالسيطرة على الأصل المحول فإن الشركة تقوم بالإحتراك وتحتفظ بالقيمة المتبقية في الأصل المحول والمطلوبات المتعلقة به في حدود المبالغ المتوقعة فيها. أما في حالة إحتفاظ الشركة بشكل جوهري بكافة مخاطر ومنافع الملكية للأصل المحول، فإن الشركة تستمر بالإحتراك بالأصل المالي.

شركة الموارد للتنمية والاستثمار  
(شركة مساهمة عامة محدودة)

إيضاحات حول القوائم المالية الموحدة (تابع)  
للسنة المنتهية في ٣١ كانون الأول ٢٠١٤  
( بالدينار الأردني )

الممتلكات والمعدات

تظهر الممتلكات والمعدات بالكلفة بعد تذكول الاستهلاكات المتراكمة ، تظهر مصاريف الإصلاح والصيانة مصاريف إدارية ، ويجري احتساب الاستهلاكات على أساس الحوارة العملية المقدرة للممتلكات وذلك باسئتمال طريقة القسط الثابت. إن معدلات الاستهلاك للحدود الرئيسية لهذه الموجودات هي على النحو الآتي:

معدل الاستهلاك السنوي	٤
%١٠	أثاث ومرفوفات
%٢٠	أجهزة حاسوب
%٢٠	توكوريات
%١٥	أجهزة مكنية وكهربائية

يتم مراجعة العمر الاتتاجي وطريقة الاستهلاك بشكل دوري للتأكد من أن طريقة وقيرة الاستهلاك تتناسب مع المصالح الاقتصادية المتوقعة من الممتلكات والمعدات .

يتم إجراء اختبار لتكفي القيمة التي تظهر بها الممتلكات والمعدات في قائمة المركز المالي عند ظهور أي أحداث أو تغيرات في الظروف تظهر أن هذه القيمة غير قابلة للإسترداد. في حال ظهور أي مؤشر لتكفي القيمة، يتم احتساب خسائر تكفي فيما لم يهتبه تكفي قيمة الموجودات.

عند أي إستبعاد لاحق للممتلكات والمعدات فإنه يتم الإعراف بقيمة المكاسب أو الخسارة الناتجة، التي تمثل الفرق ما بين صافي خروانه الإستبعاد والقيمة التي تظهر في الممتلكات والمعدات في قائمة المركز المالي، محسب الربح والخسارة.

استخدام التقديرات

إن إعداد القوائم المالية وتطبيق السياسات المحاسبية يتطلب من إدارة الشركة القيام بتقديرات واجتهادات تؤثر في مبالغ الموجودات والمطلوبات المالية والإفصاح عن الالتزامات المحتملة، كما أن هذه التقديرات والاجتهادات تؤثر في الأرباح والخسائر والمخسبات، وكذلك التقديرات في القيمة المعادلة التي تظهر ضمن قائمة الدخل الشامل وشكلها وحاصلها يتطلب من إدارة الشركة إستقرار أحكام واجتهادات عامة لتقدير مبالغ التعديلات التقديرية المسبقة وأركانها، إن التقديرات المذكورة مبنية بالضرورة على أوضاع وضرمان معاملة لها إجراءات مطبوعة من التقدير وعدم اليقين وأن النتائج الفعلية قد تختلف عن التقديرات وذلك نتيجة التغيرات الناجمة عن أوضاع وظروف تلك التقديرات في المستقبل.

شركة الموارد للتنمية والاستثمار  
(شركة مساهمة عامة محدودة)

إيضاحات حول القوائم المالية الموحدة (تابع)  
للسنة المنتهية في ٣١ كانون الأول ٢٠١٤  
( بالدينار الأردني )

التقرير القطاعي

القطاع هو مجموعة من العناصر التي تشكل الشركة ككل. بلها تخضع لمخاطر وحوادث تميزها عن غيرها وبشكل خاص في تقديم المنتجات أو الخدمات ولهذا ما يعرف بالقطاع الاقتصادي أو تشكليه في تقديم الخدمات ضمن فئة اقتصادية محددة لها طبيعة ومخاطر وحوادث تختلف عن تلك التي تتطرق بها قطاعات عمل في بيئات اقتصادية وهذا ما يعرف بالقطاع الجغرافي. إن نشاط الشركة المالي يتكون من الاستثمار في الموجودات المالية في داخل المملكة وفي جمهورية السودان الشقيقة.

إخفاض قيمة الموجودات غير المتداولة

تعمل الشركة في تاريخ كل قائمة مركز مالي على مراجعة التقييم المدرجة لموجوداتها وذلك لتحديد إن كان هناك ما يشير إلى أن هذه الموجودات قد توفقت إلى خسائر إخفاض القيمة. إذا وجد ما يشير إلى ذلك يتم تعديل القيمة القابلة للإسترداد للأصل وذلك لتعكس خسائر إخفاض القيمة (إن وجدت). في حال عدم التمكن من تعديل القيمة القابلة للإسترداد لأصل محدد، تقوم الشركة بتعديل القيمة القابلة للإسترداد للوحدة المنتجة للتد التي يعود إليها الأصل نفسه. عندما يمكن تحديد أسس توزيع مغولة وثابتة، يتم توزيع الأصول المشتركة إلى وحدات منتجة للتد محددة، أو يتم توزيعها إلى أصغر مجموعة من الوحدات المنتجة للتد التي يمكن تحديد أسس توزيع مغولة وثابتة لها.

إن القيمة القابلة للإسترداد هي القيمة العادلة للأصل ناقصاً تكلفة البيع أو القيمة في الاستخدام، فهنا أعلى.

في حال تعديل القيمة القابلة للإسترداد لأصل (أو وحدة منتجة للتد) بما يقل عن القيمة المدرجة، يتم تخفيض القيمة المدرجة للأصل (الوحدة المنتجة للتد) إلى القيمة القابلة للإسترداد. يتم الاعتراف بخسائر الإخفاض مباشرة في قائمة الدخل للأصل، إلا إذا كان الأصل معاد تقييمه ويتم عندما تسجل خسائر الإخفاض ككثير من مخصص إعادة التقييم.

في حالة استرجاع خسائر إخفاض القيمة تتم زيادة القيمة المدرجة للأصل (الوحدة المنتجة للتد) إلى القيمة العادلة القابلة للإسترداد، بحيث لا تزيد القيمة المدرجة المحملة عن القيمة المدرجة للأصل (الوحدة المنتجة للتد) فيما لو لم يتم إخصاب خسائر إخفاض القيمة في السنوات السابقة. يتم تسجيل استرجاع خسائر إخفاض القيمة المباشرة في الربح أو الخسارة إلا إذا كان الأصل قد تم تسجيله بالقيمة المعاد تقييمها وفي هذه الحالة يتم تسجيل استرجاع خسائر إخفاض القيمة كزيادة في مخصص إعادة التقييم.

## شركة الموارد للتنمية والاستثمار

(شركة مساهمة عامة محدودة)

إيضاحات حول القوائم المالية الموحدة (نتائج)

للسنة المنتهية في ٣١ كانون الأول ٢٠١٤

(بالدينار الأردني)

### المخصصات

يتم تكوين المخصصات عندما يكون على الشركة أي التزام حالي (قانوني أو متوقع) ناتج عن أحداث سابقة والتي تعتبر تكلفة سدادها محتملة ويمكن تقديرها بشكل موثوق.

يتم قياس المخصصات حسب أفضل التقييمات للبدل المطلوب لمقابلة الالتزام كما يتبرع قائمة المركز المالي بعد الأخذ بعين الاعتبار المخاطر والأمور غير المؤكدة المحيطة بالالتزام. حيث يتم قياس المخصص باستخدام التقديرات المتوقعة لسداد الالتزام الحالي، فإنه يتم الاحتياط بالذمة المدينة كموجودات في حالة كون الكلام واستحاضة المبلغ مؤكدة ويمكن قياس المبلغ بشكل موثوق.

### التقاضي

يتم إجراء تقاضي بين الموجودات المالية والمطلوبات ويظهر المبلغ الصافي في قائمة المركز المالي فقط عندما تتوفر الحقوق القانونية المأزومة وكذلك عندما يتم تسويتها على أساس التقاضي أو يكون تحقق الموجودات وتسوية المتطلوبات في نفس الوقت.

### ضريبة الدخل

تخضع الشركة لنص القانون المؤقت لضريبة الدخل لسنة ٢٠٠٩ وتعديلاته الأخيرة والتغييرات الصادرة عن دوائر ضريبة الدخل في المملكة الأردنية الهاشمية، ويتم الاستدراك لها وفقاً لمبدأ الاستحقاق. يتم احتساب مخصص الضريبة على أساس صافي الربح المعدل، وتكوناً للتصاريح المحاسبية الدورية رقم (١٢) فإنه قد يتوجب للشركة موجودات ضريبية موجبة نتيجة عن الفروقات المؤقتة بين القيمة المحاسبية والضريبية للموجودات والمطلوبات والمتعلقة بالمخصصات، هذا ولم يتم تطوير تلك الموجودات تبين القوائم المالية المرفقة حيث أنها غير جارية.

### حقوق الإيجار

يتم تصنيف عقود الإيجار كعقود إيجار رأسمالي إذا توجب على عقد الإيجار تحويل جوهرى للمبلغ ومخاطر الملكية المتعلقة بالأصل موضوع العقد إلى المستأجر. ويتم تصنيف عقود الإيجار الأخرى كعقود إيجار تشغيلي.

يتم تحميل الإيجارات المستحقة بموجب عقود الإيجار التشغيلي على قائمة الدخل خلال فترة عقد الإيجار التشغيلي وذلك باستخدام طريقة القسط الثابت.

### تحويل العملات الأجنبية

يتم تحويل التفاضلات بالعملة الأجنبية إلى الدينار الأردني عند إجراء المعاملة، ويتم تحويل الموجودات والمطلوبات المالية بالعملات الأجنبية في تاريخ قائمة المركز المالي إلى الدينار الأردني والأسعار السائدة في ذلك التاريخ، أو الأرباح والخسائر الناتجة عن التسوية أو تحويل العملات الأجنبية يتم إدراجها ضمن قائمة الدخل الشامل الموحدة.

عند تجميع القوائم المالية للشركات التابعة في الخارج مع القوائم المالية للشركة الأم، يتم تحويل الموجودات ومطلوبات تلك الشركات كما هي في تاريخ قائمة المركز المالي إلى الدينار الأردني والأسعار السائدة في نهاية العام، ويتم تحويل الأرباح والخسائر على أساس متوسط السعر للفترة إلا إذا تغيرت أسعار الصرف بشكل كبير فإنه يتم استخدام الأسعار السائدة في نهاية العام، أو فترات التحويل الناتجة، وإن وجدت يتم إدراجها ضمن حقوق الملكية.

شركة الموارد للتنمية والاستثمار  
(شركة مساهمة عامة محدودة)

إيضاحات حول القوائم المالية الموحدة (بتج)  
للمسلة المنتهية في ٣١ كانون الأول ٢٠١٤  
(بالدينار الأردني)

٤- الممتلكات والمعدات

١ كانون الثاني (معدلة)	الممتلكات	المعدات	شركة تنمية لجنبة	٣١ كانون الأول
			احتمالي فرق ترجمة	
			صلات لجنبة لتجة	
			عن توحد القوائم المالية	
١٣.١٦١	-	-	(٤٧٣)	١٢.٦٨٨
١١.٥٦٠	-	-		١١.٥٦٠
١.٨٨٧	-	-		١.٨٨٧
٥.٨٩٩	-	-		٥.٨٩٩
٣٢.٥٠٧	-	-	(٤٧٣)	٣٢.٠٣٤
٨.٢٥٦	٩١٧	-	-	٩.١٧٣
١١.٥٦٠	-	-	-	١١.٥٦٠
١.٨٨٧	-	-	-	١.٨٨٧
٥.٨٩٩	-	-	-	٥.٨٩٩
٢٧.٦١٩	٩١٧	-	-	٢٨.٥٣٦
٤.٩١٥				٣.٥٢١

الكلية:

أثاث ومفروشات

أجهزة حاسوب

ديكرات

أجهزة مكتبية وكهربائية

مجموع الكلية

الاستهلاكات:

أثاث ومفروشات

أجهزة حاسوب

ديكرات

أجهزة مكتبية وكهربائية

مجموع الاستهلاكات

القيمة الدفترية الصافية في ١ كانون الثاني

القيمة الدفترية الصافية في ٣١ كانون الأول

٥- الاستثمارات العقارية

يتضمن بلد الاستثمارات العقارية أرض مملوكة لشركة الغابرية للمالدية للاستثمار ذ.م.م (جمهورية السودان) وغير المخصصة للبيع والمسا  
خصصت نهائياً لوزارة الصحة السودانية لقيام مستشفى لشركة المالدية للمالدية للاستثمار ذ.م.م (جمهورية السودان) ، وتم إعادة تقييم كلاً  
الأرض وتبع عن إعادة التقييم فالتض يتبلغ ٦٠.٨٦٢.٠٠٠ جنيته سوداني أي ما يعادل ٥.٣٩٣.٨٩٥ دينار أردني.

شركة الموارد للتنمية والاستثمار

(شركة مساهمة عامة محدودة)

إيضاحات حول القوائم المالية الموحدة (يتبع)

للسنة المنتهية في ٣١ كانون الأول ٢٠١٤

(بالدينار الأردني)

٦- الموجودات المالية المصنفة بالقيمة العادلة من خلال بيان الدخل الشامل الآخر

- إن تفاصيل هذا البند وفقاً لمخارج التقارير الدولية رقم (٩) :

٢٠١٤	٢٠١٣ (معدلة)
١.٦٦٤	١.٦٦٤
١٢٤.١٦٥	١٦٠.١٠٨
-	٢١.٤٤٩
٥.٨٤٤	١.٣١١
١٣٢.٦٧٩	١٤٤.٤٣٢
٨١٣.٠٢١	٩٢٢.٥٨٨
٨١٣.٠٢١	٩٢٢.٥٨٨
٢.٢٩٦.٥٧٤	٢.٢٩٩.٥٧٤
٢.٢٩٦.٥٧٤	٢.٢٩٩.٥٧٤
٢.٢٩٦.٥٧٤	٢.٢٩٩.٥٧٤

أ. استثمارات مدرجة لأول للمنفعة الأردنية الهاشمية:

استثمار في بنك المال الأردني (كإيداع بنكية) م.ع.م

استثمار في شركة القويمة والتطوير للتأمين (ميد خلف) م.ع.م

استثمار في الشركة العربية للأمن والتأمين م.ع.م

استثمار في أسهم شركة التجهيزات الاستثمارية المتخصصة م.ع.م

ب. استثمارات مدرجة خارج المنفعة الأردنية الهاشمية:

استثمار في بنك الشريعة الخيرية م.ع.م (المردان) (إيضاح - ١٠)

ج. استثمارات غير مدرجة لأول للمنفعة الأردنية الهاشمية:

استثمار في شركة العالم العربي للتطوير م.م

شركة الموارد للتنمية والاستثمار  
(شركة مساهمة عامة محدودة)

إيضاحات حول القوائم المالية الموحدة (يتبع)  
للسنة المنتهية في ٣١ كانون الأول ٢٠١٤  
(بالدينار الأردني)

١٢- تعديل القوائم المالية لعام ٢٠١٣

لقد تم تعديل القوائم المالية لعام ٢٠١٣ وذلك بتوحيد القوائم المالية للشركة التابعة (الغالبية للمالكة للاستثمار) مع القوائم المالية للشركة وذلك لتطبيق المعيار الدولي للتقارير المالية رقم (١٠) للبيانات المالية الموحدة. حيث أصبحت أرصدة الحسابات المنفصلة للقوائم المالية الموحدة للشركة كما في ٣١ كانون الأول ٢٠١٣ على النحو التالي :-

قبل التعديل	بعد التعديل	الفرق	التوضيح
٩١٧	٤.٩١٥	٣.٩٩٨	ممتلكات ومعدات
-	٧.٣٨٧.٩٥٧	٧.٣٨٧.٩٥٧	الاستثمارات المقاربة
٢.٧٧٧.٦١٧	-	(٢.٧٧٧.٦١٧)	استثمار في شركات خالصة
٢.١٢٩.١٣٧	٢.٣٨١.٩١٨	٢٥٢.٧٨١	موجودات مالية محددة بالقيمة العادلة من خلال بيان الدخل الشامل الاخر
-	٢١.١٦٢	٢١.١٦٢	مطلوب من جهة ذات علاقة
٣٥	١.٣٦٤	١.٣٢٩	حسابات مدينة اخرى
-	٤٤٣	٤٤٣	نقد وما في حكمه
(١٢.٦٢٩)	-	١٢.٦٢٩	حصة للشركة من احتياطي القيمة العادلة للشركة الطويلة
(٥١٧.٢٣٩)	-	٥١٧.٢٣٩	احتياطي فرق ترجمة العملات الاجنبية للشركة الطويلة
-	٥.٣٤٣.٨٩٥	٥.٣٤٣.٨٩٥	احتياطي إعادة تقييم استثمارات عقارية لشركة تابعة اجنبية
-	٤.٨٧١.٦٢٨	٤.٨٧١.٦٢٨	احتياطي ترجمة عملات اجنبية لشركة تابعة اجنبية
٢٧٠.٦٤٢	٢٧٧.٥٩٨	٦.٩٥٦	مصاريف مستحقة وحسابات دائنة اخرى
-	٢.٨٢٩.٧٥٢	٢.٨٢٩.٧٥٢	حقوق غير مسطر عليها

١٣- ضريبة الدخل

انتهت الشركة علاقتها مع دائرة ضريبة الدخل والمبيعات حتى عام ٢٠١٠، وتم احتساب ضريبة دخل طين للشركة بتبلغ ١٦٤.٠٨١ دينار اردني حيث تم اخذ مخصص للتزامات محتملة من قبل ادارة الشركة بالسنوات السابقة لتغطي قيمة هذا المبلغ.

اما بالنسبة للاعوام ٢٠١١ و ٢٠١٢ و ٢٠١٣ فقد قامت الشركة بتقديم كشف التقدير الذاتي لدائرة ضريبة الدخل والمبيعات ولم يتم مراجعتها من قبل الدائرة حتى تاريخ القوائم المالية الموحدة.

شركة الموارد للتنمية والاستثمار  
(شركة مساهمة عامة محدودة)  
للمشاورات حول القوائم المالية الموحدة (يتبع)  
للسنة المنتهية في ٣١ كانون الأول ٢٠١٤  
(بالدينار الأردني)

#### ١٤- الأدوات المالية

##### إدارة مخاطر رأس المال

تقوم الشركة بإدارة رأس مالها لتتأكد بأن الشركة تبقى مستمرة بينما تقوم بالوصول على العملاء الأخطى من خلال الحد الأمثل لأرصدة الديون وحقوق الملكية. لم تتغير استراتيجية الشركة الإجمالية عن سنة ٢٠١٣.

إن هيكلة رأس المال للشركة يتم حقوق الملكية الملائمة للمساهمين في الشركة والتي تتكون من رأس المال والإحتياطيات، لغرض توفير التغطية المالية واحتياطي إعادة تمويل استثمارات عقارية وحصة للشركة من فرق ترجمة فصائل أجنبية للشركة تابعة والخسائر المترتبة كما هي مندرجة في بيان التدفقات في حقوق الملكية الموحدة.

##### إدارة المخاطر المالية

إن نشاطات الشركة يمكن أن تتعرض بشكل رئيسي لمخاطر مالية ناتجة عن ما يلي:-

##### إدارة مخاطر العملات الأجنبية

هي مخاطر تغير قيمة الأدوات المالية نتيجة للتغير في أسعار العملات الأجنبية. يعتبر الدينار الأردني حصة الأساس للشركة. يقوم مجلس الإدارة بوضع حدود للمركز المالي لكل عملة لدى الشركة. يتم مراقبة مركز العملات الأجنبية بشكل يومي ويتم إخراج استراتيجيات للتأكد من الإحتفاظ بمركز العملات الأجنبية ضمن الحدود المعتمدة. قد تتعرض الشركة إلى مخاطر العملات الأجنبية الناتجة عن التغير في سعر صرف الجنيه السوداني نظراً لوجود استثمارات في موجودات مالية للشركة في جمهورية السودان الشقيقة.

##### إدارة مخاطر سعر الفائدة

تنتج المخاطر المتعلقة بمعدلات الفائدة بشكل رئيسي عن إقتراضات الأموال بمعدلات فائدة متغيرة (خالصة) وعن ودائع قصيرة الأجل بمعدلات فائدة ثابتة. لا تتعرض الشركة إلى مخاطر معدلات الفائدة نظراً لعدم وجود أي أموال متفرضة حتى تاريخ البيانات المالية الموحدة.

##### مخاطر أسفار أخرى

تتعرض الشركة لمخاطر أسعار ناتجة عن إستثماراتها في حقوق ملكية شركات أخرى. تحتفظ الشركة باستثمارات في حقوق ملكية شركات أخرى لأغراض استراتيجية وليس بهدف المتاجرة بها ولا تقوم الشركة بالمتاجرة بالنشطة في تلك الإستثمارات.

شركة الموارد للتنمية والاستثمار  
(شركة مساهمة عامة محدودة)

إيضاحات حول القوائم المالية الموحدة (يبيع)  
للسنة المنتهية في ٣١ كانون الأول ٢٠١٤  
(بالدينار الأردني)

#### تحليل حساسية أسعار استثمارات الملكية

ان تحليل السياسة أدناه مبني على أساس مدى تعرض الشركة لمخاطر أسعار استثمارات في حقوق ملكية شركات أخرى كما يتأرجح البيانات المالية الموحدة.

في حال كانت أسعار استثمارات في حقوق ملكية شركات أخرى أعلى/أقل بنسبة ٥% لأصبحت احتمالات حقوق الملكية للشركة أعلى/أقل بواقع ١٦٠.٥٦١ دينار أردني (٢٠١٣: أعلى/أقل بواقع ١٦٩.٠٨١ دينار أردني) نتيجة لمحفظة الشركة للمصنفة كمزجونات مالية محددة بالقيمة العادلة من خلال بيان الدخل الشامل الآخر.

إن حساسية الشركة لأسعار استثمارات في حقوق ملكية شركات أخرى تغيرت بشكل جوهري مقارنة مع السنة السابقة نتيجة لإستخدام جزء هام من محفظة الإستثمارات خلال السنة .

#### إدارة مخاطر الائتمان

تتمثل مخاطر الائتمان في عدم التزام أحد الأطراف لتفود الأدوات المالية بالوفاء بالتزاماته التعاقدية مما يؤدي إلى تكبد الشركة لخسائر مالية، ونظراً لعدم وجود أي تعاقبات مع أي أطراف أخرى فإنه لا يوجد أي تعرض للشركة لمخاطر الائتمان يختلف أنواعها. إن مخاطر الائتمان الناتجة عن الأموال النقدية هي محددة حيث أن الجهات التي يتم التعامل معها هي بنوك وطنية وفارغية لديها تعاقبات جزئية والتي يتم مراقبتها من الجهات الرقابية.

إن للمبالغ المدرجة في هذه البيانات المالية الموحدة تمثل تعرضات الشركة الأعلى لمخاطر الائتمان للنقد ومردفات النقد .

#### إدارة مخاطر السيولة

إن مسؤولية إدارة مخاطر السيولة تقع على مجلس الإدارة وذلك لإدارة متطلبات الشركة النقدية والسيولة قصيرة الأجل وتفرنتطة الأجل وطويلة الأجل. وتقوم الشركة بإدارة مخاطر السيولة من خلال مراقبة التدفقات النقدية المستقبلية والمقومة بصورة دقيقة والتأجيل لتوزيع استحقاق الموجودات والمطلوبات النقدية.

شركة الموارد للتنمية والاستثمار  
(شركة مساهمة عامة محدودة)

إيضاحات حول القوائم المالية الموحدة (يتبع)  
للسنة المنتهية في ٣١ كانون الأول ٢٠١٤  
(بالدينار الأردني)

يبين الجدول الآتي الاستحقاقات المتماثل طويها لمطلوبات الشركة المالية غير المشتقة. تم إعداد الجدول بناءً على التكاليف النقدية غير المخصصة للمطلوبات المالية وذلك بموجب تواريخ الإستحقاق المبكرة التي قد يطلب بموجبها من الشركة أن تقوم بالتسديد أو القبض. يضم الجدول التكاليف النقدية للمبالغ الرئيسية والفوائد.

سنة وأقل	أكثر من سنة	المجموع
٨٨٤.٤١٥	-	٨٨٤.٤١٥
-	-	-
٨٨٤.٤١٥	-	٨٨٤.٤١٥
٧٨٧.٣١٤	-	٧٨٧.٣١٤
-	-	-
٧٨٧.٣١٤	-	٧٨٧.٣١٤

٢٠١٤ :  
أدوات لا تحمل فائدة  
أدوات تحمل فائدة  
المجموع  
٢٠١٣ (مظلة):  
أدوات لا تحمل فائدة  
أدوات تحمل فائدة  
المجموع

١٥- معلومات قطاعية  
تعمل الشركة في الوقت الحالي في قطاع الإستثمار في الموجودات المالية ضمن قطاعات جغرافية داخل المملكة وخارج المملكة في جمهورية السودان الشقيقة :  
إن تفاصيل إيرادات وأرباح القطاعات التشغيلية للشركة في ظل النحو التالي :

إيرادات القطاع		مخاطر القطاع	
٢٠١٤	٢٠١٣ (مظلة)	٢٠١٤	٢٠١٣ (مظلة)
٢٠.٠٠٠	-	(١١٩.٧٤١)	(٥٥٢.٧٢٤)
-	-	-	-
٢٠.٠٠٠	-	(١١٩.٧٤١)	(٥٥٢.٧٢٤)

قطاع الإستثمارات داخل المملكة  
قطاع الإستثمارات خارج المملكة  
المجموع

إن إجمالي موجودات ومطلوبات قطاعات الشركة التشغيلية في ظل النحو التالي :

موجودات القطاع		مطلوبات القطاع	
٢٠١٤	٢٠١٣ (مظلة)	٢٠١٤	٢٠١٣ (مظلة)
٢.٩٨٨.٢٣٦	٢.١٢٩.٩٨٩	٨٧٧.٦٩٨	٧٨١.٤٥٧
٧.٦٣٢.٩٧٢	٧.٦٦٦.٤٦٠	٦.٧١٧	١.٤٥٧
١٠.٦٢٢.٦٠٨	١٠.٧٩٦.٤٤٩	٨٨٤.٤١٥	٧٨٧.٣١٤

قطاع الإستثمارات داخل المملكة  
قطاع الإستثمارات خارج المملكة  
المجموع

شركة الموارد للتنمية والاستثمار  
(شركة مساهمة عامة محدودة)  
إيضاحات حول القوائم المالية الموحدة (تابع)  
للسنة المنتهية في ٣١ كانون الأول ٢٠١٤  
(بالدينار الأردني)

١٦- المصادقة على القوائم المالية الموحدة  
تم المصادقة على القوائم المالية الموحدة للسنة المنتهية في ٣١ كانون الأول ٢٠١٤ بتاريخ ٢٩ آذار ٢٠١٥، وتمت الموافقة على  
نشرها وتتطلب هذه القوائم المالية موافقة الهيئة العامة للمساهمين .  
١٧- أرقام المقارنة  
تم إعادة تدوير وتصنيف بعض أرقام سنة ٢٠١٣ لتتفق مع العرض لسنة ٢٠١٤ .