



F.S - ARGR - 31/3/2011

إشارتنا: 2011/256/100

التاريخ: 2011/3/30

السادة بورصة عمان - سوق الأوراق المالية المحترمين

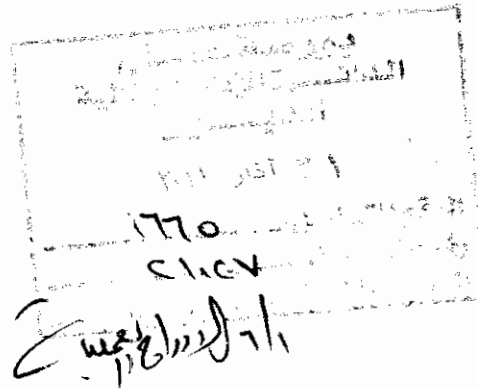
تحية طيبة وبعد ،

الموضوع : التقرير السنوي لعام 2010

بناءً على تعليمات الإفصاح نرفق لكم التقرير السنوي للشركة للعام 2010.

وتفضلوا بقبول فائق الاحترام،،،

نائب المدير العام
نسرين فتحي الحاج





المجموعة العربية الأردنية للتأمين

التقرير السنوي الرابع عشر

المقدم إلى الهيئة العامة العادي في اجتماعها السنوي

المنعقد بتاريخ -- / 4 / 2011

مع القوائم المالية وتقرير المحاسب القانوني المستقل

للسنة المالية المنتهية في 31 كانون الأول 2010



رئيس وأعضاء مجلس الإدارة

سعادة السيد فايز ابراهيم الفاعوري

رئيس مجلس الإدارة

لغاية 2010/8/14

عضو مجلس الإدارة

حكم محمد سميح بركات

ممثلاً عن شركة ربانة الاستثمار للتجارة والاستثمار

لغاية 2010/8/14

عضو مجلس الإدارة

"عودة يوستين" جريس عودة حبش

ممثلاً عن شركة أموال إنفست

لغاية 2010/8/14

نائب رئيس مجلس الإدارة

معتصم فايز ابراهيم الفاعوري

ممثلاً عن شركة أموال إنفست

لغاية 2010/8/14

عضو مجلس الإدارة

السيد جمال ابو عبيد

ممثلاً عن شركة العبور للشحن والنقل

لغاية 2010/8/14

عضو مجلس الإدارة

السيد عماد مضر محمد بدران

اعتباراً من 2010/2/7 ولغاية 2010/8/14

عضو مجلس الإدارة

السيد أسامة محمد حسين علي

لغاية 2010/8/14

عضو مجلس الإدارة

ياسر تقي البحارنة

ممثلاً عن شركة المجموعة العربية للتأمين (أريج)

لغاية 2010/8/14

عضو مجلس الإدارة

أحمد حسين خليل

لغاية 2010/8/14

سعادة السيد سامي جميل بركات

رئيس مجلس الإدارة

اعتباراً من 2010/8/14

عضو مجلس الإدارة

هلال راجب احمد عبدالرحمن

اعتباراً من 2010/8/14

عضو مجلس الإدارة

هاني جميل عارف بركات

اعتباراً من 2010/8/14

نائب رئيس مجلس الإدارة

سلمان عبدالكريم العباسي

اعتباراً من 2010/8/14

عضو مجلس الإدارة

جمال نايف ابو عبيد

ممثلاً عن شركة ربانة الاستثمار للتجارة والاستثمار

اعتباراً من 2010/8/14

عضو مجلس الإدارة

"عودة يوستين" جريس عودة حبش

ممثلاً عن شركة أموال إنفست

اعتباراً من 2010/8/14

عضو مجلس الإدارة

ياسر تقي البحارنة

ممثلاً عن شركة المجموعة العربية للتأمين

اعتباراً من 2010/8/14

عضو مجلس الإدارة

أسامة محمد حسين علي

اعتباراً من 2010/8/14 ولغاية 2010/11/8

عضو مجلس الإدارة

رامي جواد حنيد

اعتباراً من 2010/9/1

الخبير الاكتواري

السيد صادق الخطيب

المحققين الخارجيين

السادة أرنست ويونغ



البيان

..... كلمة رئيس مجلس الإدارة

..... تقرير مجلس الإدارة

..... الهيكل التنظيمي للشركة

البيانات المالية للشركة

..... تقرير المحاسب القانوني المستقل

..... الميزانية العامة

..... قائمة الدخل

..... قائمة التغيرات في حقوق المساهمين

..... قائمة التدفقات النقدية

..... حساب إيرادات ومصروفات فرع التأمين

..... حساب إيرادات ومصروفات فرع الحياة

..... إيضاحات حول البيانات المالية



حضرات السادة المساهمين الكرام ...

يسعدني أن أقدم لكم باسمي وباسم زملائي وأعضاء مجلس الإدارة التقرير السنوي الرابع عشر للهيئة العامة لشركتكم والخاص بعام 2010، كما يسرني تقديم التقرير السنوي الرابع عشر للشركة متضمناً جميع البيانات المالية كما هي في 2010/12/31 وما تم تحقيقه من إنجازات خلال العام الماضي.

إن التحديات التي خلفتها الأزمة المالية العالمية وأثارها على قطاع التأمين، حيث تواجه أسواق التأمين العربية العديد من المخاطر بعد حالات الإفلاس التي شهدتها شركات إعادة التأمين العالمية بالإضافة إلى التشريعات والأنظمة المحلية التي رفعت سقف وحدود إلزام شركات التأمين بالتعويض بما لا يتناسب مع الأقساط المحددة.

إن قطاع التأمين في المملكة قد تأثر سلباً بالأزمة المالية العالمية حيث انخفضت نسبة النمو لأول مرة خلال العقد الماضي إلى أقل من 10%، مما يملئ مسؤوليات كبيرة على عاتق شركات التأمين والسلطات الرقابية والتشريعية من خلال وضع التشريعات وقيام شركات التأمين بزيادة الوعي التأميني والتعاون فيما بينها.

كما أن إدارة الشركة الجديدة والممثلة بمجلس إدارتها والإدارة التنفيذية قاما بوضع خطة عمل جديدة للارتقاء بمستوى أداء الشركة، حيث أن بوادر هذه الخطة المرسومة قد ظهرت في عام 2011 مما سيؤدي ذلك إلى تحسين قياس أداء الشركة بشكل أفضل من الأعوام السابقة.

وختاماً أود أن أتوجه بالأصالة عن نفسي وبالنيابة عن زملائي أعضاء مجلس الإدارة بالشكر والتقدير لعملاء الشركة، كما نشمُّ جهود كبار المساهمين لتنمية أعمال الشركة ونعبر عن تقديرنا واعتزازنا بالإدارة التنفيذية العليا للشركة وبفريق المسؤولين والموظفين الذين يحرصون من خلال تفانيهم في العمل على الارتقاء بأعمال الشركة والمساهمة في وضعها ضمن شريحة شركات التأمين الأردنية الأكبر والأفضل، وكذلك إلى هيئة التأمين التي تبذل جهوداً موصولة للارتقاء بالسوق التأميني الأردني وحمايته من المخاطر التي قد تواجهه.

وفقنا الله جميعاً لخدمة هذا البلد في ظل حضرة صاحب الجلالة الملك عبدالله الثاني بن الحسين المعظم حفظه الله ورعاه.

ولكم مني خالص التحية والتقدير

وكل عام وأنتم بخير،،،

رئيس مجلس الإدارة

الدكتور المهندس سامي جميل بركات



1 أ) أنشطة الشركة الرئيسية

ضد أخطار الحريق والسرقة والكوارث الطبيعية كالزلازل والعواصف والفيضانات والخسائر التبعية .

تأمين المتاع:

المسؤولية المدنية تجاه الغير/ مسؤولية صاحب العمل/ تأمين العمال مسؤولية المنتج/ Product Liability المسؤولية المهنية Professional Indemnity & Medical Malpractice

تأمين المسؤوليات:

تأمين المصارف الشامل/ تأمين النقد المنقول وفي القاصات/ تأمين كفالة المودعين .

تأمين الأموال:

ضد أخطار النقل بحراً/ براً/ جواً.

تأمين البضائع المنقولة:

تأمين حوادث الطرق/ السرقة/ الحريق والمسؤولية المدنية المترتبة عليها.

تأمين السيارات والمركبات:

تأمين المشاريع/ تأمين المعدات والآلات وخطوط الإنتاج/ تأمين آليات ومعدات المقارن/ تأمين الأجهزة الإلكترونية مثل الحاسوب والمعدات الطبية.

التأمينات الهندسية:

تأمين المصاريف الطبية المترتبة عن الأمراض والعوارض الطارئة للأفراد وموظفي الشركات والمصانع.

التأمين الصحي وتأمين المساعدة أثناء السفر:

تأمين استمرار الدخل المنتظم بعد فقدان رب الأسرة ويأتي بعدة أنواع وتغطيات فردية وجماعية لموظفي الشركات والمؤسسات.

تأمين الحياة:



ب) أماكن الشركة الجغرافية وعدد الموظفين في كل منها

- شركة المجموعة العربية الأردنية للتأمين - ص.ب. 840657 عمان 11184 الأردن - شارع وادي صقره مقابل صيدلية فارمسي ون.
- بلغ عدد موظفي الشركة في نهاية عام 2010 (60) موظفاً من ذوي الخبرات المتنوعة والطاقات الشابة.
- لا يوجد فروع للشركة داخلية أو خارجية.

ج) حجم الاستثمار الرأسمالي للشركة.

- بلغ حجم الاستثمار الرأسمالي للشركة مبلغ **314,912** ألف دينار مصاريف رأسمالية.

2) الشركات التابعة

لا يوجد للشركة شركات تابعة.

3. أ) أسماء أعضاء مجلس الإدارة ونبذة تعريفية عن كل واحد منهم

الاسم	تاريخ الميلاد	الشهادة العلمية	تاريخ التخرج	الخبرات العملية
أعضاء مجلس الإدارة				
1) الدكتور المهندس سامي جميل بركات رئيس مجلس الإدارة	1961	دكتوراه في الهندسة المدنية / الولايات المتحدة الأمريكية	1987	رجل أعمال
2) السيد سلمان عبدالكريم عباسي نائب رئيس مجلس الإدارة	1940	بكالوريوس إدارة أعمال	1973	الرئيس التنفيذي لانفستكروب.
3) السيد هاني جميل بركات عضو مجلس الإدارة	1964	بكالوريوس إدارة أعمال / الولايات المتحدة الأمريكية	1985	رجل أعمال.
4) السيد أسامة محمد حسين علي عضو مجلس الإدارة	1942	بكالوريوس هندسة إنتاج	1965	رجل أعمال - رئيس مجلس إدارة بترال للصناعات الهندسية
5) السيد ياسر تقي الجحارنة ممثل/ المجموعة العربية للتأمين عضو مجلس الإدارة	1964	ماجستير إدارة أعمال	1986	الرئيس التنفيذي لشركة أريج البحرين
6) السيد جمال نايف أبو عبيد ممثل/ شركة ربانة الاستثمار للتجارة والاستثمار عضو مجلس الإدارة	1956	بكالوريوس هندسة مدنية - جامعة كلوج - رومانيا	1981	رجل أعمال.

3. أ) أسماء أعضاء مجلس الإدارة ونبذة تعريفية عن كل واحد منهم - تتمة:

الاسم	تاريخ الميلاد	الشهادة العلمية	تاريخ التخرج	الخبرات العملية
7) السيد "عودة بوستين" حبش ممثل/ شركة أموال انفتت عضو مجلس الإدارة	1974	ماجستير إدارة الأعمال بكالوريوس اقتصاد	1999 1960	رجل أعمال
8) السيد رامي جواد حديد عضو مجلس الإدارة		ماجستير في إدارة الأعمال بكالوريوس محاسبة	1998 1992	رجل أعمال
9) السيد هلال عبدالرحمن عضو مجلس الإدارة	1936	بكالوريوس تاريخ - مصر	1976	رجل أعمال

3. ب) أسماء ورواتب أشخاص الإدارة العليا ونبذة تعريفية عن كل واحد منهم

الاسم	تاريخ الميلاد	الشهادة العلمية	تاريخ التخرج	الخبرات العملية
1) السيدة نسرين فتحي الحاج نائب المدير العام	1978	بكالوريوس في القانون	2000	مكتب غاندي القواسمة للمحاماة، ش. البحار للتأمين، مديرة الشؤون القانونية 2002 ومن ثم نائب المدير العام 2010/12 بشركة المجموعة العربية للتأمين
2) السيد عاصم العطارى المدير المالي	1975	ماجستير محاسبة	2005	رئيس حسابات ومدير مالي في عدة شركات، مدير مالي بشركة المجموعة العربية للتأمين
3) السيد زهير محمود مدير دائرة الحياة والصحي	1964	بكالوريوس علوم مالية ومصرفية	1998	رئيس قسم التسويق والمطالبات بشركة التأمين الإسلامية / مدير دائرة الحياة والصحي بشركة المجموعة العربية الأردنية للتأمين.
4) السيد فواز عقرباوي مدير دائرة حوادث - للسيارات	1955	توجيه سي	1983	عمل لدى شركة الأردن والخليج للتأمين والأردن الدولية للتأمين ومدير دائرة حوادث السيارات بشركة المجموعة العربية للتأمين
5) السيد نورز بشتو مدير دائرة الإصدار - للسيارات	1975	بكالوريوس إدارة أعمال	2000	عمل لدى عدة شركات في إنتاج المركبات، مدير دائرة إصدار السيارات بشركة المجموعة العربية الأردنية للتأمين.
6) السيد سامر غرايبة مدير دائرة نظم المعلومات	1976	بكالوريوس هندسة اتصالات	1999	مدير دائرة نظم المعلومات في المجموعة العربية الأردنية للتأمين.
7) السيد عمر شفيق مدير دائرة البحري	1956	ماجستير ادب انجليزي	1981	مدير مطالبات في الشركة السعودية للتأمين ومدير فني في شركة الراجحي للتأمين ومدير التأمين البحري بشركة المجموعة العربية الأردنية للتأمين
8) السيد المنتصر أكثم سميرات مدير دائرة الحريق والحوادث العامة	1976	بكالوريوس إدارة أعمال	1998	التأمين الأردنية، العربية الألمانية للتأمين، الأردن والخليج ومدير دائرة في شركة المجموعة العربية الأردنية للتأمين
9) السيد هيثم عيسوة مدير دائرة التسويق والتطوير	1973	ماجستير إدارة عامة	2005	عمل لدى عدة شركات، مدير دائرة التسويق والتطوير بشركة المجموعة العربية الأردنية للتأمين.



3. (ب) أسماء ورواتب أشخاص الإدارة العليا ونبذة تعريفية عن كل واحد منهم - تنمة:

الاسم	المنصب	تاريخ التعيين	الرواتب والمكافآت 2010/12/31
نسرين الحاج	نائب المدير العام	2002/10/5	17985
عاصم العطاري	المدير المالي	2010/9/29	5330
زهير محمود	مدير دائرة الحياة والصحي	2004/7/10	18870
سامر غرايبة	مدير دائرة الكمبيوتر	2001/3/17	17270
عمر شفيق	مدير دائرة البحري	2004/11/6	16836
فواز عقرباوي	مدير الحوادث - السيارات	2010/10/13	11866
نورز بشتو	مدير الإنتاج - المركبات	2008/5/26	11120
هيثم عيسوة	مدير دائرة التسويق والتطوير	2009/9/1	21005
المنتصر أكثم سميرات	مدير دائرة الحريق والحوادث العامة	2002/8/2	15400

4) أسماء كبار مالكي الأسهم في الشركة وعدد الأسهم المملوكة لكل منهم مقارنة مع السنة السابقة

رقم	الاسم	2010/12/31		2009/12/31	
		عدد الأسهم	النسبة	عدد الأسهم	النسبة
(1)	المجموعة العربية للتأمين	923,076	%9.23	923,076	%9.23
(2)	الشركة الأردنية المركزية	732,754	%7.32	---	---
(3)	الشركة الأردنية السعودية الإماراتية للاستثمارات المالية	722,578	%7.22	---	---
(4)	السيد سلمان عبدالكريم العباسي	521,371	%5.21	552,871	%5.52



(5) الوضع التنافسي للشركة ضمن قطاع نشاطها

➤ شهد عام 2010 ركوداً اقتصادياً على مستوى العالم نتيجة الأزمة المالية التي عصفت خلال السنوات السابقة وامتد أثرها، ومن المتوقع أن تستمر في عام 2011.

➤ بالإضافة إلى المنافسة الشديدة في سوق التأمين الأردني مما أثر سلباً على مستوى الأسعار لكافة أنواع التأمين.

➤ إن حصة الشركة من إجمالي السوق المحلي بلغت 2.2%.

(6) درجة الاعتماد على موردين محليين أو عملاء رئيسيين محلياً وخارجياً

لا يوجد اعتماد على موردين محليين أو عملاء رئيسيين محلياً وخارجياً يشكلون 10% فأكثر من إجمالي المشتريات و/أو المبيعات.

(7) الحماية الحكومية أو الامتيازات التي تتمتع بها الشركة أو أي من منتجاتها بموجب القوانين والأنظمة أو غيرها.

لا يوجد أية حماية حكومية أو امتيازات تتمتع بها الشركة أو أي من منتجاتها بموجب القوانين والأنظمة أو غيرها.

لا يوجد أي براءات اختراع أو حقوق امتياز حصلت الشركة عليها.

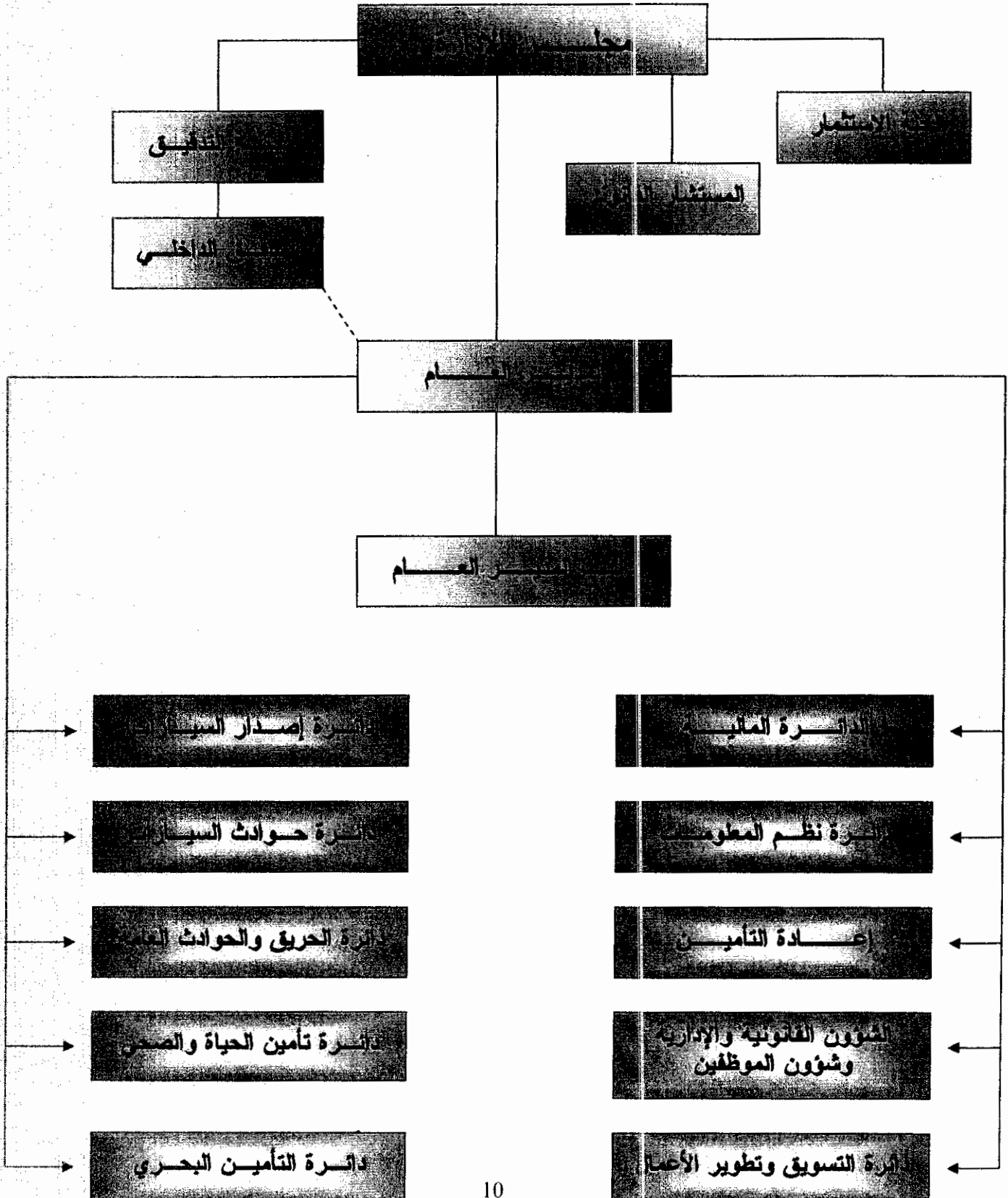


(8) القرارات الصادرة عن الحكومة أو المنظمات الدولية أو غيرها التي لها أثر مادي على عمل الشركة أو منتجاتها أو قدرتها التنافسية.

لا يوجد أي قرارات صادرة عن الحكومة أو المنظمات الدولية أو غيرها لها أثر مادي على عمل الشركة أو منتجاتها أو قدرتها التنافسية.

لا تنطبق معايير الجودة الدولية على الشركة أو لا تقوم الشركة بتطبيق معايير الجودة الدولية.

9.1 الهيكل التنظيمي للشركة





9. ب) عدد الموظفين في الشركة وفئات مؤهلاتهم

السنة	ماجستير	بكالوريوس	دبلوم	توجيهي	مادون	المجموع
2010	2	35	16	4	3	60
2009	3	35	16	9	7	70

9. ج) برامج التأهيل والتدريب لموظفي الشركة

لا يوجد برامج تأهيل وتدريب لموظفي الشركة.

10) المخاطر التي تتعرض لها الشركة

لا يوجد مخاطر تعرضت لها الشركة أو من الممكن أن تتعرض الشركة لها خلال السنة اللاحقة ولها تأثير مادي عليها.

11) الانجازات التي حققتها الشركة خلال السنة المالية

♦ بلغ حجم الأعمال ليلبغ إجمالي الأقساط المكتتبة **7,439,407** مليون دينار أردني مقابل **9,583,149** مليون في سنة 2009.

♦ وفي نفس الوقت بلغ إجمالي التعويضات المدفوعة **8,717,047** مليون دينار أردني مقابل **7,815,860** مليون دينار أردني في سنة 2009.

♦ وبلغ إجمالي التعويضات تحت التسوية **6,433,797** مليون دينار أردني مقابل **5,386,630** مليون دينار أردني في سنة 2009.

12) الأثر المالي لعمليات ذات طبيعة غير متكررة حدثت خلال السنة المالية ولا تدخل ضمن نشاط الشركة الرئيسي

لا يوجد أي أثر مالي لعمليات ذات طبيعة غير متكررة حدثت خلال السنة المالية ولا تدخل ضمن نشاط الشركة الرئيسي



(13) السلسلة الزمنية للأرباح أو الخسائر المحققة والأرباح الموزعة وصافي حقوق المساهمين وأسعار الأوراق المالية وذلك لمدة لا تقل عن خمسة سنوات أو منذ تأسيس الشركة أيهما أقل

2010	2009	2008	2007	2006	البيان / الملاحظة
3,277,284	(4,366,204)	(446,217)	1,903,514	(582,958)	الأرباح أو (الخسائر المحققة)
---	---	---	---	---	الأرباح الموزعة
2,642,703	5,919,987	10,286,190	10,772,957	8,871,511	صافي حقوق المساهمين
0.55	1,390	1,810	1,800	1,840	أسعار الأوراق المالية

(14) تحليل المركز المالي للشركة ونتائج أعمالها خلال السنة المالية

2009	2010	النسب المئوية	جدول
%(39)	%(34)	هامش الربح التشغيلي	(1)
%(34)	%(31)	معدل العائد على الموجودات	(2)
%(73)	%(1,24)	معدل العائد على حقوق المساهمين	(3)
%38	%30	أقساط غير مكتسبة / إجمالي الأقساط	(4)
%56	%66	المخصصات الفنية / إجمالي الأقساط	(5)
%(46)	%(44)	هامش الربح الصافي	(6)
%(81)	%(69)	العائد على الإستثمار	(7)



(15) التطورات المستقبلية الهامة أو الخدلة المستقبلية للشركة لسنة قادمة على الأقل

تبنى مجلس الإدارة خطة عمل للسنة القادمة 2011 يسعى من خلالها إلى تحقيق جملة من الأهداف بإتباع مجموعة من السياسات التي تشكل في مجموعها برامج عمل واضحة للإدارة. تتضمن خطة عمل الشركة المستقبلية لعام 2011 تحقيق الأهداف التالية :

- (1) التزام الإدارة العليا للشركة وجميع العاملين في الشركة بتقديم خدمات تأمينية ذات جودة عالية تلبي احتياجات وتوقعات الزبائن وتتلاءم مع قيم الشركة في التعامل مع الزبائن والعمل بمهنية عالية .
- (2) الاستمرار في النشاط التسويقي المكثف.
- (3) العمل والسعي من أجل تحقيق ربحية عالية للنتائج الفنية والمتعلقة بأعمال التأمين المختلفة .
- (4) خدمة الاقتصاد الوطني، وذلك بالمساهمة في تقديم تغطيات تأمينية جديدة ومتطورة .
- (5) تحقيق مكانة متقدمة للشركة من خلال زيادة حصتها في السوق.
- (6) التوسع في الاستثمار في مجالات لها مردود مرتفع وتكون مساندة لنشاط التأمين .
- (7) التوسع في تدريب كوادر الشركة في كافة مجالات وفروع التأمين .
- (8) تطوير سياسة الائتمان حسب أفضل المعايير الدولية.
- (9) السعي وراء إيجاد برامج تأمينية جديدة وطرحها في السوق والترويج لها بشتى الوسائل.
- (10) الاستمرار في تطوير وتحديث أنظمة الحاسوب لمواكبة آخر التطورات في هذا المجال، وتقديم خدمات التأمين إلكترونياً.
- (11) المشاركة في نشاطات المجتمع المحلي وتقديم الدعم اللازم في هذا المجال .
- (12) الانتشار الجغرافي داخل وخارج المملكة الأردنية الهاشمية.



16) مقدار أتعاب التدقيق للشركة

بلغت أتعاب التدقيق لعام 2010 مبالغ 10 آلاف دينار أردني.

17.أ) عدد الأوراق المالية المملوكة من قبل أعضاء مجلس الإدارة

الرقم	اسم العضو الطبيعي أو الاعتباري	الانصب	اسم ممثل الشخص الاعتباري	جنسية	عدد الأسهم 2010/12/31	عدد الأسهم 2009/12/31
1	الدكتور المهندس سامي جميل عارف بركات	رئيس مجلس الإدارة	---	أردنية	212535	---
2	سلمان عبدالكريم سلمان العباسي	نائب رئيس مجلس الإدارة	---	أردنية	521371	552871
3	هلال راغب أحمد عبدالرحمن	عضو مجلس الإدارة	---	أردنية	3000	---
4	هاني جميل عارف بركات	عضو مجلس الإدارة	---	أردنية	225880	---
5	شركة المجموعة العربية للتأمين	عضو مجلس الإدارة	ياسر تقي البحارنة	بحرينية	923076	923076
6	شركة أموال انقست	عضو مجلس الإدارة	"عودة يوستين" جريس حبش	أردنية	477000	---
7	شركة ربابنة الاستثمار للتجارة والاستثمار	عضو مجلس الإدارة	جمال نايف أبو عبيد	أردنية	3000	---
8	رامي جواد حديد	عضو مجلس الإدارة	---	أردنية	3000	---
9	أسامة محمد حسين علي	عضو مجلس الإدارة	---	أردنية	499900	500000

الشركات المسيطر عليها من قبل أعضاء المجلس

(1)	الشركة الأردنية المركزية
(2)	شركة الجميل للاستثمارات العامة
(3)	شركة المكتب الدولي للاستشارات الإدارية والمالية
(4)	شركة أملاك للاستثمارات العامة
(5)	شركة الانماء العربي للتجارة والاستثمارات العالمية
(6)	شركة المجموعه لتكنولوجيا المعلومات وصناعة البرمجيات
(7)	شركة الانماء العربية السعودية للاستثمارات



17.ب) عدد الأوراق المالية المملوكة من قبل أشخاص الإدارة العليا

الرقم	الاسم	المنصب	الجنسية	عدد الأسهم 2010/12/31	عدد الأسهم 2009/12/31
1	نسرین فتحي الحاج	نائب المدير العام	الأردنية	-	-
2	عاصم جميل العطاري	المدير المالي	الأردنية	-	-
3	زهير عبدالرحمن محمود	مدير دائرة الحياة والصحي	الأردنية	-	-
4	فواز محمد عقرباوي	مدير دائرة حوادث- السيارات	الأردنية	-	-
5	سامر عادل غرايبة	مدير دائرة نظم المعلومات	الأردنية	-	-
6	عمر شفيق	مدير دائرة البحري	الأردنية	-	-
7	هيثم عيسوة	مدير التسويق والتطوير	الأردنية	-	-
8	نورز بشتو	مدير الإنتاج - مركبات	الأردنية	-	-
9	المنتصر أكثم سميرات	مدير الحريق والحوادث العامة	الأردنية	-	-

* لا يوجد أية شركات مسيطر عليها من قبل الإدارة العليا



المجموعة العربية الأردنية للتأمين

(ب) تقرير مجلس الإدارة عن أعمال الشركة خلال السنة المالية المنتهية في 31 كانون الأول 2010

17.ج) عدد الأوراق المالية المملوكة لأقارب أعضاء مجلس الإدارة وأقارب الإدارة العليا

الرقم	الاسم	الصلة	جنسية	عدد الأسهم 2010/12/31	عدد الأسهم 2009/12/31
1	آمال يسري إبراهيم بركات	زوجة رئيس مجلس الإدارة الدكتور المهندس سامي جميل بركات	الأردنية	-	-
-	عبدالله	الأولاد رئيس مجلس الإدارة	الأردنية	-	-
-	ياسمين		الأردنية	-	-
-	حمزة		الأردنية	-	-
2	وداد محمود العباسي	زوجة نائب رئيس مجلس الإدارة بيلمان عبدالكريم العباسي	الأردنية	-	-
3	لينا محمود يوسف الغرابية	زوجة عضو مجلس إدارة جمال نايف ابو عبيد	الأردنية	-	-
-	هنداي عبد صالح الصغير		الأردنية	-	-
-	نايف	الأولاد رئيس مجلس الإدارة	الأردنية	-	-
-	لينى		الأردنية	-	-
-	ابراهيم		الأردنية	-	-
4	هالة محمد نظمي خليل خرطوبيل	زوجة عضو مجلس إدارة أسامة محمد حسين علي	الأردنية	-	-
-	عمر	الأولاد أسامة محمد حسين علي	الأردنية	-	-
-	داليا		الأردنية	-	-
5	ناتسي محمد عاصي	زوجة عضو مجلس إدارة المجموعة العربية للتأمين/ ياسر البحارنة الأولاد / ياسر البحارنة	بحرينية	-	-
-	نقي				
6	لميس عمر موسى زلاطيمو	زوجة عضو مجلس إدارة هلال راغب احمد عبدالرحمن	الأردنية	-	-
-	سهى	الأولاد هلال راغب احمد عبدالرحمن	الأردنية	-	-
-	رنسا		الأردنية	-	-
-	هبة		الأردنية	-	-
7	ماريا لينا بينجمين	زوجة عضو مجلس إدارة هاني جميل عارف بركات	الأردنية	-	-
-	جميل	الأولاد هاني جميل عارف بركات	الأردنية	-	-
-	هاتم		الأردنية	-	-
-	نور		الأردنية	-	-
-	ريم		الأردنية	-	-
-	آية		الأردنية	-	-
8	دانا جمال سعيد مزاهرة	زوجة عضو مجلس إدارة عودة بوستين جريس عودة حبش أولاد - عودة بوستين جريس حبش	الأردنية	-	-
-	سيلدة				
9	رويم فايز سعيد	زوجة عضو مجلس إدارة رامسي جواد حديد	الأردنية	-	-

لا يملك أي من الإدارة العليا وزوجاتهم وأولادهم القصر أية أسهم.



المجموعة العربية الأردنية للتأمين

ب) تقرير مجلس الإدارة عن أعمال الشركة خلال السنة المالية المنتهية في 31 كانون الأول 2010

18.أ) المزايا والمكافآت التي يتمتع بها كل من رئيس وأعضاء مجلس الإدارة

رقم	الاسم	المنصب	الرواتب السنوية	التكاليف	المكافآت	مزايا أخرى	الإجمالي
1	الدكتور المهندس سامي جميل عارف بركات	رئيس مجلس الإدارة	---	1400	---	---	1400
2	سلمان عبدالكريم سلمان العباسي	نائب رئيس مجلس الإدارة	---	1400	---	---	1400
3	هلال راغب أحمد عبدالرحمن	عضو مجلس الإدارة	---	1400	---	---	1400
4	هاني جميل عارف بركات	عضو مجلس الإدارة	---	1400	---	---	1400
5	ياسر تقي البحارنة (ممثل عن شركة المجموعة العربية للتأمين)	عضو مجلس الإدارة	---	1400	---	---	1400
6	"عودة يوستين" جريس عودة حبش (ممثل عن شركة أموال انفست)	عضو مجلس الإدارة	---	1400	---	---	1400
7	جمال نايف أبو عبيد (ممثل عن شركة ريلانة الاستثمار للتجارة والاستثمار)	عضو مجلس الإدارة	---	1400	---	---	1400
8	رامي جواد حديد	عضو مجلس الإدارة	---	1266.667	---	---	1266.667
9	أسامة محمد حسين علي	عضو مجلس الإدارة	---	1400	---	---	1400

18.ب) المزايا والمكافآت التي يتمتع بها كل من الإدارة العليا

رقم	الاسم	المنصب	الرواتب السنوية	التكاليف	المكافآت	مزايا أخرى	الإجمالي
1	زهير ابوحماد	المدير العام	6000.000	---	---	---	6000.000
2	احمد حسين خليل	المدير العام	51228.000	---	---	---	51228.000
3	فؤاد عباس الحسيني	المدير العام	3741.935	---	---	---	3741.935
4	نسرین فتحي الحاج	نائب المدير العام	16625.250	1200.000	---	---	17825.250
5	عاصم العطارى	المدير المالي	5030.770	300.000	---	---	5330.770
6	نورز بشتو	مدير الإصدار - السيارات	10640.00	480.000	---	---	11120.000
7	فواز عقرباوي	مدير الحوادث - السيارات	4265.731	261.290	---	---	4527.021
8	زهير محمود	مدير دائرة الحياة والصحي	17400.000	1200.000	---	---	18600.000
9	سامر غرايبة	مدير دائرة الكمبيوتر	15862.000	1200.000	---	---	17062.000
10	عمر شفيق	مدير دائرة البحري	15456.000	1200.000	---	---	16656.000
11	المنتصر أكرم سميرات	مدير دائرة الحريق والتأمينات العامة	14640.000	720.000	---	---	15360.000
12	هيثم عيسوة	مدير دائرة التسويق والتطوير	19600.000	1200.000	---	---	20800.000



(19) التبرعات والمنح التي دفعتها الشركة خلال السنة المالية

المبلغ بدينار أردني	البيان
1000	(1) حملة البر والاحسان - الاتحاد الأردني لشركات التأمين
1000	المجموع

(20) العقود والمشايخ والارتباطات التي عقدها الشركة المصدرة مع الشركات التابعة أو الحليفة أو رئيس مجلس الإدارة أو أعضاء المجلس أو المدير العام أو أي موظف في الشركة أو أقاربه.

لا يوجد أية عقود ومشايخ وارتباطات عقدها الشركة المصدرة مع الشركات التابعة أو الحليفة أو رئيس مجلس الإدارة أو أعضاء المجلس أو المدير العام أو أي موظف في الشركة أو أقاربه.

(أ.21) مساهمة الشركة في حماية البيئة

لا يوجد مساهمة للشركة في حماية البيئة

(ب.21) مساهمة الشركة في خدمة المجتمع المحلي

لا يوجد مساهمة للشركة في خدمة المجتمع المحلي



21.ج) الإقرارات

(1) يقر مجلس إدارة الشركة بعدم وجود أي أمور جوهرية قد تؤثر على استمرارية الشركة خلال السنة المالية التالية.

(2) يقر مجلس الإدارة بمسؤوليته عن اعداد البيانات المالية وتوفير نظام رقابة فعال بالشركة.

الترتيب	الاسم	الوظيفة
1	سعادة السيد/ الدكتور المهندس سامي جميل عارف بركات	رئيس مجلس الإدارة
2	سعادة السيد/ سلمان عبدالكريم سلمان نعباسي	نائب رئيس مجلس الإدارة
3	سعادة السيد/ هلال راغب أحمد عبدالرحمن	عضو مجلس الإدارة
4	سعادة السيد/ السيد هاني جميل عارف بركات	عضو مجلس الإدارة
5	سعادة السيد/ أسامة محمد حسين علي	عضو مجلس الإدارة
6	سعادة السيد/ ياسر تقي البحارنة (ممثل عن شركة المجموعة العربية للتأمين)	عضو مجلس الإدارة
7	سعادة السيد/ "عودة پوستين" جريس عودة حبش (ممثل عن شركة أموال انقست)	عضو مجلس الإدارة
8	سعادة السيد/ جمال نايف أبو عبيد (ممثل عن شركة رباينة الاستثمار للتجارة والاستثمار)	عضو مجلس الإدارة
9	سعادة السيد/ رامي جواد حديد	عضو مجلس الإدارة

(3) نقر نحن الموقعين أدناه بصحة ودقة واكتمال المعلومات والبيانات الواردة في التقرير السنوي.

عاصم العطارى
المدير المالي

الدكتور المهندس سامي جميل بركات
رئيس مجلس الإدارة

(22) من المتفق عليه أن قواعد وأسس حوكمة الشركات قد أصبحت من أهم المواضيع المطروحة على صعيد اقتصاديات دول العالم، وباتت عنصراً مهماً لتعزيز النجاح والإصلاح التنظيمي في ظل نظام العولمة والانفتاح الإقتصادي والمنافسة الشديدة ليس على المستوى المحلي بل أيضاً الخارجي.

بل إن قواعد وأسس الحوكمة أصبحت شرطاً ومتطلباً تضعها المنظمات الدولية بقبول العضوية والتعامل مع دول العالم وأسواقها وشعاراً يتبناه القطاع العام والخاص على حد سواء ووسيلة لتعزيز الثقة لأنها دليل وجود سياسات عادلة وشفافة وقواعد لحماية المستثمرين وحملة الأسهم والمتعاملين.

كما أن هذه القواعد تعتبر مؤشراً على المستوى الذي وصلت إليه الإدارة من التزام مهني بقواعد حسن الإدارة والشفافية والمحاسبة وإجراءات للحد من الفساد.

وفي ضوء ذلك، فقد قامت الشركة بوضع الأطر القانونية والتنظيمية اللازمة لنظام إدارة المخاطر تطبيقاً لقواعد الحوكمة والتعليمات الصادرة بشأنها رقم (2) لسنة 2006 بهدف وضع إطار واضح ينضم العلاقات والإدارة فيها ويحدد الحقوق والواجبات والمسؤوليات بما يحقق أهداف الشركة وغاياتها ويحفظ حقوق الأطراف ذوي المصالح المرتبطة بها، ولا شك أن هذه القواعد تستند بشكل أساسي إلى التشريعات ذات العلاقة أهمها قانون الأوراق المالية وقانون الشركات.

ولابد من الإشارة أن هذه القواعد قد نظمت أمور معينة لأهميتها الخاصة وتركت الأمور الأخرى إلى تشريعات ذات العلاقة.

فعلى سبيل المثال، فصل النظام الخطوات الإجرائية التفصيلية للعمليات الفنية للشركة من حيث الصلاحيات والتسعير والتعويضات والاحتياطيات الفنية وإعادة التأمين وملاءمة رأس المال بسبب الأهمية القصوى التي توليها الشركة لهذا الجانب.

ثم تعرض النظام للمعلومات الإدارية لأهميته للإدارة واتخاذ القرار الصحيح، ثم تطرق النظام إلى خطر الاحتيال وتعارض المصالح وأخطار السوق وأخطار الإستثمار بالإضافة إلى مخاطر التأمين.



(23) بناءً على تعليمات الحاكمية المؤسسية لشركة التأمين وأسس تنظيمها وإدارتها وتعديلاتها الصادرة عن مجلس إدارة هيئة التأمين بمقتضى أحكام الفقرة (ب) من المادة (45) والفقرة (ب) من المادة (108) من قانون تنظيم أعمال التأمين رقم (33) لسنة 1999 وتعديلاته تم تشكيل لجنة تدقيق منبثقة عن مجلس الإدارة وتم عقد عدد (6) اجتماعات خلال العام 2010 وهم السادة:

- 1) السيد هلال راغب أحمد عبدالرحمن - رئيساً
- 2) السيد رامي محمد جواد حديد - عضواً
- 3) السيد جمال نايف أبو عبيد - عضواً



إشارتنا: 2011/241/100

التاريخ: 2011/3/29

السادة هيئة الأوراق المالية المحترمين


تحية طيبة وبعد ،

الموضوع : الحسابات الختامية لعام 2010

بناءً على تعليمات الإفصاح نرفق لكم ما يلي:

- (1) البيانات المالية للسنة المالية المنتهية بتاريخ 2010/12/31.
- (2) كما سنوافيكم بالتقرير السنوي حال الانتهاء من طباعته.

وتفضلوا بقبول فائق الاحترام،،،


نائب المدير العام
نسرین فتحی الحاج

البورصة
٢١٨

هيئة الأوراق المالية المملكة الأردنية السلطانية
٢٩ آذار ٢٠١١
رقم التسلسل: ٤٩٨٢
رقم الملف:
لجنة الختمة: ١٨/١٤

مضاد

شركة المجموعة العربية الاردنية للتأمين المساهمة العامة المحدودة

القوائم المالية

٣١ كانون الأول ٢٠١٠

تقرير مدققي الحسابات المستقلين إلى مساهمي شركة المجموعة العربية الاردنية للتأمين عمان - المملكة الأردنية الهاشمية

تقرير حول القوائم المالية

لقد دققنا القوائم المالية المرفقة لشركة المجموعة العربية الاردنية للتأمين (شركة مساهمة عامة محدودة) والتي تتكون من قائمة المركز المالي كما في ٣١ كانون الأول ٢٠١٠ وقائمة الدخل الشامل وقائمة التغيرات في حقوق الملكية وقائمة التدفقات النقدية للسنة المنتهية في ذلك التاريخ وملخص لأهم السياسات المحاسبية والمعلومات الإيضاحية الأخرى. أن القوائم المالية للشركة كما في ٣١ كانون الأول ٢٠٠٩ قد تم تدقيقها من قبل مدقق حسابات آخر والذي أبدى رأياً غير متحفظ حولها بتاريخ ٢٨ شباط ٢٠١٠.

مسؤولية الإدارة عن القوائم المالية

إن مجلس الإدارة مسؤول عن إعداد هذه القوائم المالية وعرضها بصورة عادلة وفقاً لمعايير التقارير المالية الدولية، بالإضافة إلى تحديد نظام الرقابة الداخلي الضروري لإعداد قوائم مالية خالية من الأخطاء الجوهرية سواء الناتجة عن احتيال أو عن خطأ.

مسؤولية مدققي الحسابات

إن مسؤوليتنا هي إبداء الرأي حول هذه القوائم المالية استناداً إلى تدقيقنا. لقد قمنا بتدقيقنا وفقاً للمعايير الدولية للتدقيق، وتتطلب منا هذه المعايير الالتزام بقواعد السلوك المهني وتخطيط وتنفيذ أعمال التدقيق للحصول على تأكيد معقول بأن القوائم المالية خالية من الأخطاء الجوهرية.

يتضمن التدقيق القيام بإجراءات للحصول على أدلة مؤيدة للمبالغ والإيضاحات الواردة في القوائم المالية. إن إختيار تلك الإجراءات يستند إلى اجتهاد مدقق الحسابات بما في ذلك تقييم مخاطر الأخطاء الجوهرية في القوائم المالية سواء الناتجة عن الإحتيال أو الخطأ. عند تقييم مدقق الحسابات للمخاطر يأخذ في الإعتبار نظام الرقابة الداخلي للشركة ذي الصلة بإعداد وعرض القوائم المالية بصورة عادلة وذلك لتصميم إجراءات تدقيق ملائمة للظروف وليس بهدف إبداء رأي حول مدى فعالية نظام الرقابة الداخلي للشركة. يتضمن التدقيق كذلك تقييم ملاءمة السياسات المحاسبية المطبقة ومعقولية التقديرات المحاسبية التي قامت بها الإدارة، إضافة إلى تقييم العرض العام للقوائم المالية.

في اعتقادنا أن أدلة التدقيق التي حصلنا عليها كافية وملائمة وتوفر أساساً لإبداء الرأي.

الرأي

في رأينا، إن القوائم المالية تُظهر بعدالة، من كافة النواحي الجوهرية، المركز المالي لشركة المجموعة العربية الاردنية للتأمين كما في ٣١ كانون الأول ٢٠١٠ وأداءها المالي وتدفقاتها النقدية للسنة المنتهية في ذلك التاريخ وفقاً لمعايير التقارير المالية الدولية.

فقرة تأكيدية

كما هو مبين في إيضاح (٣٤) فقد انخفضت نسبة هامش ملائمة الشركة كما في ٣١ كانون الأول ٢٠١٠ عن النسبة المقررة من قبل هيئة التأمين والبالغة ١٥٠٪. إضافة لذلك فقد تجاوزت خسائر الشركة المتراكمة البالغة ٨١٠٥٣٥٧ دينار ٧٥٪ من رأسمالها المنفوع والبالغ ١٠٠٠٠٠٠٠٠ دينار كما وبلغت قيمة الممتلكات والمعدات بالإضافة إلى الاستثمارات العقارية ٥٨٣٦٧٧ دينار أي ما نسبته ٥٤٪ من مجموع الموجودات كما في ٣١ كانون الأول ٢٠١٠. إن قدرة الشركة على الاستمرار كمنشأة مستمرة يعتمد على قدرتها على هيكله رأسمالها بما يتفق مع القوانين والتعهدات.

تقرير حول المتطلبات القانونية

تحتفظ الشركة بقيود وسجلات محاسبية منظمة بصورة اصولية، وإن القوائم المالية الواردة في تقرير مجلس الإدارة متفقة معها ونوصي المصادقة عليها.

إرنست ويونغ / الأردن

إرنست ويونغ

محاسبين قانونيين

بشعوبلبر امل الام كعتر

ترخيص رقم ٥٩٢ فئة (أ)

عمان - المملكة الأردنية الهاشمية

١٠ آذار ٢٠١١

شركة المجموعة العربية الاردنية للتأمين المساهمة العامة المحدودة

قائمة المركز المالي كما في ٣١ كانون الأول ٢٠١٠

٢٠٠٩	٢٠١٠	إيضاحات
دينار	دينار	
٢٨١٢٠٥١	١١٩٨٤٤٢	٣
٨١٦٩٣٩	٦١٠٣١٤	٤
٨٤٩٤٠٠	-	٥
-	٥٩٩٤٠٠	٦
١١٤٧٤١	١١٩٢١٣٢	٧
٤٥٩٣١٣١	٣٦٠٠٢٨٨	
		الموجودات
		ودائع لدى البنوك
		موجودات مالية للمتاجرة
		موجودات مالية محتفظ بها حتى تاريخ الاستحقاق
		موجودات مالية متوفرة للبيع
		استثمارات عقارية
		مجموع الاستثمارات
		الموجودات الأخرى -
٣٦٠٤٣٥	٢٩٢٢٨	٨ نقد في الصندوق وأرصدة لدى البنوك
١٨٦٣٦٠	٢٨٢٧٣٥	٩ شيكات برسم التحصيل
١٢٢٣٨٣٧	١٣٧٧٢٤٠	١٠ مدينون، صافي
١٠٣٠٦٤٦	٥١٦٨١٠	١١ ذمم معيدي التأمين المدينة
٥٣٦٤٤٨١	٤٣٩١٥٤٥	١٢ ممتلكات ومعدات
١٦٥٠٠	٢٣٠٠٠	١٣ موجودات غير ملموسة
٦٧٤٢٧	٨١٧٢٩	١٤ موجودات أخرى
١٢٧٩٢٨١٧	١٠٣٠٢٥٧٥	مجموع الموجودات
		المطلوبات وحقوق الملكية
		مطلوبات عقود التأمين -
٢٩٧١٦٣٣	٢٢٢٨٦٤٩	مخصص الاقساط غير المكتسبة، صافي
٢٤٢٨٦١٩	٢٦٣٥١٢٠	مخصص الادعاءات، صافي
٦٧٨٢	١٥٢٢٤	١٥ المخصص الحسابي، صافي
٥٤٠٧٠٣٤	٤٨٧٨٩٩٣	مجموع مطلوبات عقود التأمين
		المطلوبات الأخرى -
-	٥٩٨٣٥	بنوك دائنة- سحب على المكشوف
١٤٣٢٩٧	١٠١٦٨	١٦ دائنون
١٦٢٦٠	١٥٢٠٣	مصاريف مستحقة
٥٦٢٠٦٥	١٠١٦٥٦٨	١٧ ذمم معيدي التأمين الدائنة
١٢٨٤١	١٢٨٤١	١٨ مخصصات مختلفة
٩٣٦٣	٦٨٧٨	١٩ مخصص ضريبة الدخل
٧٢١٩٧٠	٥٦٨٣٨٦	٢٠ مطلوبات أخرى
٦٨٧٢٨٣٠	٧٦٥٩٨٧٢	مجموع المطلوبات
		حقوق الملكية
١٠٠٠٠٠٠٠	١٠٠٠٠٠٠٠	٢١ رأس المال المدفوع
٧٣٥٢٥٧	٧٣٥٢٥٧	٢٢ احتياطي اجباري
١٢٨٠٣	١٢٨٠٣	٢٢ احتياطي اختياري
(٤٨٢٨٠٧٣)	(٨٠٣٥٧)	٢٣ الخسائر المتركمة
٥٩١٩٩٨٧	٢٦٤٢٧٠٣	مجموع حقوق الملكية
١٢٧٩٢٨١٧	١٠٣٠٢٥٧٥	مجموع المطلوبات وحقوق الملكية

تعتبر الإيضاحات المرفقة من ١ الى ٤١ جزءاً من هذه القوائم المالية وتقرأ معها

شركة المجموعة العربية الاردنية للتأمين المساهمة العامة المحدودة

قائمة الدخل الشامل

للسنة المنتهية في ٣١ كانون الأول ٢٠١٠

٢٠٠٩	٢٠١٠	إيضاحات
دينار	دينار	
		الإيرادات -
٩٥٨٣١٤٩	٧٤٣٩٤٠٧	اجمالي الاقساط المكتتبه
٢٢٤٢٩٤٨	١٦٠٤٢٩٩	ينزل: حصة معيدي التامين
٧٣٤٠٢٠١	٥٨٣٥١٠٨	صافي الاقساط المكتتبه
(١٠١٨٥٩٧)	٧٤٢٩٨٤	صافي التغير في مخصص الاقساط - بير المكتسبه
٣١٠٧	(٨٤٤٢)	صافي التغير في المخصص الحسابي
٦٣٢٤٧١١	٦٥٦٩٦٥٠	صافي إيرادات الاقساط المتحققه
٤٠١٧٠٢	٢٦٩٩٩١	إيرادات العمولات
٢٤٣٧٧١	٢١٠٩٠٩	بدل خدمة إصدار بوالص تأمين
٢٧٢٦٥٠	١٦٢٣٧٦	٢٤ فوائد دائنة
(١٤٩٣٩٥)	(٨١٨٠٢٢)	٢٥ صافي خسائر الموجودات الماليه والاستثمارات
١٠٧٣١٩	١٣٠٢٩٤	إيرادات الاككتاب الاخرى
٤٢٠	١٩٨٣٦	٢٦ إيرادات اخرى
٧٢٠١١٧٨	٦٥٤٥٥٠٣٤	مجموع الإيرادات
		التعويضات والخسائر والمصاريف -
٧٨١٥٨٦٠	٨٧١٧٠٤٧	التعويضات المدفوعه
٢٧٣٠١٤	٩٨٠٢٦٩	ينزل: مستردات
٨٦٧٢٤٥	٧٤٠٧٧٠	ينزل: حصة معيدي التامين
٦٦٧٥٦٠١	٦٩٩٦٥٠٨	صافي التعويضات المدفوعه
١٧٠٥٦٥١	٢٠٦٥٠١	صافي التغير في مخصص الادعاءات
٧٦٣٧٨٣	٨١٢٨٦٦	٢٧ نفقات موظفين موزعه
٥٢٢٧٢٥	٣٤٩٦٣٨	٢٨ مصاريف ادارية وعموميه موزعه
٢٠١٢٤٠	٢٢١١٤٩	اقساط قانض الخسارة
٥٧٤٢٤٠	٣٤٨١٥٣	عمولات مدفوعه
٥١٧٩٩٧	٩٤٩٦١	مصاريف أخرى خاصة بحسابات الاككتاب
١٠٩٦١٢٣٧	٩٠٢٢٢٧٦	صافي عبء التعويضات
٤٥٩٧٧	١٣٥٦٨٤	٢٧ نفقات الموظفين غير موزعه
١٢٩٤٨٧	١٦٩٥٧٧	استهلاكات واطفاءات
١٣٠٦٨١	٨٥٦٦٠	٢٨ مصاريف ادارية وعموميه غير موزعه
٣٠٠٠٠٠	١٤٦٢٤٦	١٠ مخصص تدني مدينون
-	٢٦٢٨٧٥	١١ مخصص تدني ذمم معيدي التامين
٦٠٦١٤٥	٨٠٠٠٤٢	اجمالي المصروفات
(٤٣٦٦٢٠٤)	(٣٢٧٧٢٨٤)	الخسارة والدخل الشامل للسنة
فلس/ دينار	فلس/ دينار	
(٠/٤٤)	(٠/٣٣)	٢٩ الحصة الأساسية والمخفضة للسهم من خسارة السنة

تعتبر الإيضاحات المرفقة من ١ إلى ٤١ جزءاً من هذه القوائم المالية وتقرأ معها

شركة المجموعة العربية الاردنية للتأمين المساهمة العامة المحدودة
قائمة التغيرات في حقوق الملكية
للسنة المنتهية في ٣١ كانون الأول ٢٠١٠

المجموع	خسائر متراكمة	احتياطي اختياري	احتياطي اجباري	رأس المال المدفوع	
دينار	دينار	دينار	دينار	دينار	
					-٢٠١٠
٥٩١٩٩٨٧	(٤٨٢٨٠٧٣)	١٢٨٠٣	٧٣٥٢٥٧	١٠٠٠٠٠٠٠	الرصيد كما في اول كانون الثاني ٢٠١٠
(٣٢٧٧٢٨٤)	(٣٢٧٧٢٨٤)	-	-	-	الخسارة والدخل الشامل للسنة
٢٦٤٢٧٠٣	(٨١٠٥٣٥٧)	١٢٨٠٣	٧٣٥٢٥٧	١٠٠٠٠٠٠٠	الرصيد كما في ٣١ كانون الأول ٢٠١٠
					-٢٠٠٩
١٠٢٨٦١٩١	(٤٦١٨٦٩)	١٢٨٠٣	٧٣٥٢٥٧	١٠٠٠٠٠٠٠	الرصيد كما في اول كانون الثاني ٢٠٠٩
(٤٣٦٦٢٠٤)	(٤٣٦٦٢٠٤)	-	-	-	الخسارة والدخل الشامل للسنة
٥٩١٩٩٨٧	(٤٨٢٨٠٧٣)	١٢٨٠٣	٧٣٥٢٥٧	١٠٠٠٠٠٠٠	الرصيد كما في ٣١ كانون الأول ٢٠٠٩

تعتبر الإيضاحات المرفقة من ١ الى ٤١ جزءاً من هذه القوائم المالية وتقرأ معها

شركة المجموعة العربية الاردنية للتأمين المساهمة العامة المحدودة
قائمة التدفقات النقدية
للسنة المنتهية في ٣١ كانون الأول ٢٠١٠

٢٠٠٩	٢٠١٠	ايضاح
دينار	دينار	
(٤٣٦٦٢٠٤)	(٣٢٧٧٢٨٤)	التدفقات النقدية من الأنشطة التشغيلية خسارة السنة
١٢٩٤٨٧	١٦٩٥٧٧	التعديلات لبنود غير نقدية
-	(١٩٨٢٢)	استهلاكات واطفاءات
١٠١٨٥٩٧	(٧٤٢٩٨٤)	ارباح بيع ممتلكات ومعدات
١٧٠٥٦٥١	٢٠٦٥٠١	صافي مخصص الاقساط غير المكتسبة
(٣١٠٧)	٨٤٤٢	صافي مخصص الادعاءات
٣٠٠٠٠٠	١٤٦٢٤٦	صافي المخصص الحسابي
-	٢٦٢٨٧٥	مخصص تدني مدينون
١٨٥٢٠٩	٥٤٥٦٦٦	مخصص تدني ذمم معيدي التأمين
(١٠٣٠٣٦٧)	(٢٧٠٠٨٣٣)	التغير في القيمة العادلة للموجودات المالية للمتاجرة
٤٤٧١٥٨	(٣٣٨٩٩١)	التدفقات النقدية المستخدمة في الأنشطة التشغيلية قبل
(٤٧٨٣٤)	(٩٦٣٧٥)	التغير في بنود راس المال العامل
(٩١٣٧٨)	(٢٩٩٦٤٩)	موجودات مالية للمتاجرة
١٨٥١٣٦٠	٢٥٠٩٦١	شيكات برسم التحصيل
٢٤١٠٤١٦	(١٤٣٠٢)	مدينون
(٥١٢٦٦٠)	٩٥٧٨٧١	ذمم معيدي التأمين المدينة
٤٦٩٩٤	(١٠٥٧)	موجودات أخرى
١٣٢٦٠	٤٥٤٥٠٣	دائنون
٧٠١٣	-	مصاريف مستحقة
١٣٥٢٣٧	(١٥٣٥٨٤)	ذمم معيدي التأمين الدائنة
٣٥٩٩١٩٩	(١٩٤١٤٥٦)	مخصصات مختلفة
(٢٢٥٦٣٧)	(٢٤٨٥)	مطلوبات أخرى
٣٣٧٣٥٦٢	(١٩٤٣٩٤١)	صافي التدفقات النقدية (المستخدمة في) من الأنشطة التشغيلية
		قبل الضرائب
		ضريبة الدخل المدفوعة
		صافي التدفقات النقدية (المستخدمة في) من الأنشطة التشغيلية
		التدفقات النقدية من الأنشطة الاستثمارية
-	٢٥٠٠٠٠	بيع موجودات مالية محتفظ بها حتى تاريخ الاستحقاق
٣٥٩٧٧١	-	استحقاق موجودات مالية محتفظ بها حتى تاريخ الاستحقاق
٧٨٩٨٨٣	(٤٢٩٧٢)	(شراء) بيع استثمارات عقارية
-	٥٧١٧٤	بيع ممتلكات ومعدات
(٥٣٤٦٢٢٣)	(٣١٤٩١٢)	شراء ممتلكات ومعدات
(١٠٠٠٠)	(١٠٠٠٠)	شراء موجودات غير ملموسة
(٤٢٠٦٥٦٩)	(٦٠٧١٠)	صافي التدفقات النقدية المستخدمة في الأنشطة الاستثمارية
(٨٣٣٠٠٧)	(٢٠٠٤٦٥١)	صافي النقص في النقد وما في حكمه
٣٦٨٠٤٩٣	٢٨٤٧٤٨٦	النقد وما في حكمه في بداية السنة
٢٨٤٧٤٨٦	٨٤٢٨٣٥	النقد وما في حكمه في نهاية السنة

تعتبر الإيضاحات المرفقة من ١ الى ٤ جزءاً من هذه القوائم المالية وتقرأ معها

شركة المجموعة العربية الاردنية للتأمين المساهمة العامة المحدودة
حساب ايرادات الاكتتاب لعمال التأمين على الحياة
للسنة المنتهية في ٣١ كانون الأول ٢٠١٠

الحركة	
٢٠٠٩	٢٠١٠
دينار	دينار
١٤٥٥٩١	١٣٦٥٦٥
١٤٥٥٩١	١٣٦٥٦٥
٨٥٣٦٢	٤٣٩٤٩
٦٠٢٢٩	٩٢٦١٦
٦٤٧٥٤	٥٨٢٧٨
٥٤٨٦٥	٥١٤٩٦
٩٨٨٩	٦٧٨٢
٥٨٢٧٨	٦٩٧٩٧
٥١٤٩٦	٥٤٥٧٣
٦٧٨٢	١٥٢٢٤
٦٣٣٣٦	٨٤١٧٤

الأقساط المكتتبية

الأعمال المباشرة

اجمالي الاقساط

ينزل:

أقساط اعادة التأمين الخارجية

صافي الاقساط

يضاف:

رصيد بداية السنة

المخصص الحسابي

ينزل: حصة معيدي التأمين

صافي المخصص الحسابي

ينزل:

رصيد اخر السنة

المخصص الحسابي

ينزل: حصة معيدي التأمين

صافي المخصص الحسابي

صافي الإيرادات المتحققة من الاقساط المكتتبية

شركة المجموعة العربية الاردنية للتأمين المساهمة العامة المحدودة
حساب تكلفة التعويضات لاعمال التأمين على الحياة
للسنة المنتهية في ٣١ كانون الاول ٢٠١٠

الحياة	
٢٠٠٩	٢٠١٠
دينار	دينار
١٠٤١٩٢	٦٥٢٧
٣٠٢٤٤	٤٨٠٠
٧٣٩٤٨	١٧٢٧
-	-
-	-
-	-
-	-
-	-
٧٣٩٤٨	١٧٢٧

التعويضات المدفوعة

ينزل:

حصة معيدي التأمين الخارجي

صافي التعويضات المدفوعة

يضاف:

مخصص الادعاءات نهاية السنة

مبلغه

ينزل:

حصة معيدي التأمين

صافي مخصص الادعاءات في نهاية السنة

مبلغه

ينزل:

مخصص الادعاءات في بداية السنة

مبلغه

ينزل:

حصة معيدي التأمين

صافي مخصص الادعاءات في بداية السنة

صافي كلفة التعويضات

شركة المجموعة العربية الاردنية للتأمين، المساهمة العامة المحدودة
حساب ارباح (خسائر) اكتتاب لاعمال التأمين على الحياة
للسنة المنتهية في ٣١ كانون الاول ٢٠١٠

الحياة	
٢٠٠٩	٢٠١٠
دينار	دينار
٦٣,٣٣٦	٨٤,١٧٤
٧٣,٩٤٨	١,٧٢٧
٣٠٢	٦٩٩
٥,٥٢٩	٤,١٤٤
-	٣٠٠
(٤,٧٨١)	٨٧,٥٩٠
٢,٩٢٧	٢,٠٨٨
٣٦,١٩٢	١٤,٨١٣
١٠,٥٥١	١,١٠٥
(٤٩,٦٧٠)	١٨,٠٠٦
(٥٤,٧٤٥)	٦٩,٥٨٤

صافي الإيرادات المتحققة من الأقساط المكتتبه

ينزل:

صافي كلفة التعويضات

يضاف:

بدل خدمة اصدار بوالص تأمين

ايرادات الاستثمارات العائدة لحسابات الاكتتاب

ايرادات اخرى

مجموع الإيرادات

ينزل:

العمولات المدفوعة

مصاريف إدارية خاصة بحسابات الاكتتاب

مصاريف اخرى

مجموع المصروفات

ربح (خسارة) الاكتتاب

شركة المجموعة العربية للإنشنة التأسيس المساهمة العامة المحدودة
حساب الإيرادات الاحتساب لأصل التأسيس العامة
للشنة المنتهية في ٣١ كانون الأول ٢٠١٠

المحور	٢٠٠٩		٢٠١٠		٢٠٠٩		٢٠١٠		٢٠٠٩		٢٠١٠		٢٠٠٩		٢٠١٠		
	المبلغ	دينار	المبلغ	دينار	المبلغ	دينار	المبلغ	دينار	المبلغ	دينار	المبلغ	دينار	المبلغ	دينار	المبلغ	دينار	
المحور	٢٠٠٩	٢٠١٠	٢٠٠٩	٢٠١٠	٢٠٠٩	٢٠١٠	٢٠٠٩	٢٠١٠	٢٠٠٩	٢٠١٠	٢٠٠٩	٢٠١٠	٢٠٠٩	٢٠١٠	٢٠٠٩	٢٠١٠	
المحور	دينار	دينار	دينار	دينار	دينار	دينار	دينار	دينار	دينار	دينار	دينار	دينار	دينار	دينار	دينار	دينار	
٨٧١١٠٣٥	٢٧٢٧٤٨٩	١٣٨٧٩٨	١١١٤٣٥	٩١٧٣٤٣	٧٧١٣١٧	٤٠١٠١٨	٣٤٩٠٠٦	٥١٧٤٦٨	٢٧٨٩١٨	٦١٦٧١	٥٢٤٠٢٩٣	١٥٧٠٣٠	١٧٢٦١٧	١٧٢٦١٧	١٧٢٦١٧		الإقساط المحتقة
٧٢١٣٣٣	٥٠٥٣٥٣	٦٠٧٠٥	٤٩٧١١٥	-	-	٤٤٤٧٩٣	٣٠٠٣٢٧	١٧٣٢٠	١٣٤٨	٢٠٣٤١١٥	١٥٧٠٣٠	١٥٧٠٣٠	١٥٧٠٣٠	١٥٧٠٣٠	١٥٧٠٣٠		الإصل للمبادرة
٩٤٣٧٥٥٨	٧٣٠٢٨٤٣	١٩٩٣٠٣	١٥٨٣٥٠	٩٢٧٣٤٣	٧٧١٣١٧	٨٤٥٩١١	٥٤٥٩١١	٥٤٤٩٨٨	٢٨٠١٦٦	٢٠٣٤١١٥	١٥٧٠٣٠	١٥٧٠٣٠	١٥٧٠٣٠	١٥٧٠٣٠	١٥٧٠٣٠		إعانة التأسيس الإختلري للورد
٤٣٨٤٤٢٢	٥١٤٩١١	٤٣٣٥٠	٩٥٧٢٢	-	-	٣٤٩٧١٦	١٧٩٣٠٠	٨٣٠١	١٧٤٣٧	٨١٧٩٥	١٧٢٦١٧	١٧٢٦١٧	١٧٢٦١٧	١٧٢٦١٧	١٧٢٦١٧		إعانة التأسيس المحلية
١٧١٩١٢٤	٩٨٥٤٣٤	١٠٦٦٧٩	٣٣٠٠٣	٦٨٥٨٩٣	٤٧٣٤٥٠	٤٨٧٩١٣	٣٨٣٥٩٤	٤٣٨٣٨٩	٢٠٥٣٨٧	٢٠٥٣٨٧	٢٠٥٣٨٧	٢٠٥٣٨٧	٢٠٥٣٨٧	٢٠٥٣٨٧	٢٠٥٣٨٧		إعانة إعانة التأسيس للطل حبة
٧٣٧٩٣٧٢	٥٧٤٣٤٩٢	٤٨٩٧٤	٢٩٣٢٥	٣٨١٤٥٠	٢٩٨٤٨٧	٥٣٢٢٢	٣٢٠٨٢	٩٨١٩٨	٥٧٣٠٢	٦١٧١٨	٥٣٣٥٩٦	٥٣٣٥٩٦	٥٣٣٥٩٦	٥٣٣٥٩٦	٥٣٣٥٩٦		صافي الإقساط
٢٤٨٩٣٠٧	٣٦٥٥٣٤٣	١٢١٤٥٠	٥١٦٤٣	٤٩٠٠٠	١٠٦٩١٤	٣١٤٣٠٤	٣٨٠٣٧٠	٩١٦٨٢	١١٢٢١٢	١٩١٥٠٧١	٣٠٠٤٠٨٤	٣٠٠٤٠٨٤	٣٠٠٤٠٨٤	٣٠٠٤٠٨٤	٣٠٠٤٠٨٤		رصيد بداية الشنة
٥٣٦٣٧١	١٨٤٠١٠	١٠٠٣٧١	٣٣٧٩٩	٣٤٣٠٠	٨٠١٨٦	٢١٦٣٥٢	٣٥٨١١٧	٧٠٣٤٣	٩٠٠٩٥	٣٤٣٢٥	١٢١٣١٣	١٢١٣١٣	١٢١٣١٣	١٢١٣١٣	١٢١٣١٣		مخصص الإقساط غير المكتسبة
١٩٥٣٠٣٤	٢٩٧١٢٣٣	٢٠٣٧٩	١٧٨٤٤	١١٣٠٠	٢٦٣٢٨	١٨٤٥٢	٢٢٣٧٣	٢١٣٣٩	٢٢٣١١٧	٢٢٣١١٧	٢٢٣١١٧	٢٢٣١١٧	٢٢٣١١٧	٢٢٣١١٧	٢٢٣١١٧		مخصص مجدي التأسيس
٣٦٥٥٣٤٣	٢٦٤٣٣٨٩	٥١٦٤٣	٧٦٣٢١	١٠٦٩١٤	٨٦٣٧٩	٢٨٠٣٧٠	٢٠٨٣٣٣	١١٢٢١٢	٣٧٤١١	٣٠٠٤٠٨٤	٣٠٠٤٠٨٤	٣٠٠٤٠٨٤	٣٠٠٤٠٨٤	٣٠٠٤٠٨٤	٣٠٠٤٠٨٤		مخصص الإقساط غير المكتسبة
٦٨٤٠١٠	٤١٣٢٤٠	٣٣٧٩٩	٦٨٣٢٤	٨٠١٨٦	٢٤٣٨٤	٣٥٨١١٧	١٩٥٩٩٨	٩٠٠٩٥	١٦٤٠٧	١٢١٣١٣	٦٨٣٠٨٧	٦٨٣٠٨٧	٦٨٣٠٨٧	٦٨٣٠٨٧	٦٨٣٠٨٧		مخصص الإقساط غير المكتسبة
٢٩٧١٢٣٣	٢٢٣٢٨٣٤٩	١٧٨٤٤	٨٣٥٧	٢١٣٢٨	٢١٣٩٥	٢٢٣٧٣	١٢٣٨٣٥	٢٢٣١١٧	٢١٣٣٤	٢٢٣١١٧	٢٢٣١١٧	٢٢٣١١٧	٢٢٣١١٧	٢٢٣١١٧	٢٢٣١١٧		مخصص الإقساط غير المكتسبة
٢٣١١٣٧٥	١٤٥٥٤٧٦	٥١٣٠٩	٣٩٠١٢	٢٦٦٣٢٢	٢٠٣٢٢٠	٤٩٠١١١	٤١٦٢٠	٩٧٣٢٠	٥٧٩٨٥	٥٣٧١٦١٣	٢٠٣٤٢٩٣٨	٢٠٣٤٢٩٣٨	٢٠٣٤٢٩٣٨	٢٠٣٤٢٩٣٨	٢٠٣٤٢٩٣٨		صافي الإيرادات المكتسبة من الإقساط
٢٣١١٣٧٥	١٤٥٥٤٧٦	٥١٣٠٩	٣٩٠١٢	٢٦٦٣٢٢	٢٠٣٢٢٠	٤٩٠١١١	٤١٦٢٠	٩٧٣٢٠	٥٧٩٨٥	٥٣٧١٦١٣	٢٠٣٤٢٩٣٨	٢٠٣٤٢٩٣٨	٢٠٣٤٢٩٣٨	٢٠٣٤٢٩٣٨	٢٠٣٤٢٩٣٨		المكتسبة

شركة المجموعة العربية الأردنية للتأمين العامة المحدودة
حساب تكلفة التوضيحات لأعمال التأمين العامة
للسنة المنتهية في ٣١ كانون الأول ٢٠١٠

المصدر	فروع أخرى		فروع		الشركات		الضمان		الضمان		الضمان		الضمان		الضمان		الضمان	
	٢٠٠٩	٢٠١٠	٢٠٠٩	٢٠١٠	٢٠٠٩	٢٠١٠	٢٠٠٩	٢٠١٠	٢٠٠٩	٢٠١٠	٢٠٠٩	٢٠١٠	٢٠٠٩	٢٠١٠	٢٠٠٩	٢٠١٠	٢٠٠٩	٢٠١٠
توضيحات	-	-	-	-	-	-	-	-	-	-	-	-	-	-	-	-	-	-
٧٧٨,١١١	٨٧١,٠٢٠	٢٩,٤٤٦	٢٧,١٠٦	١٧٨,١١٥	١٧٤,٧١٧	٢٨٠,٧٥٢	١١٤,١٧٤	١١٤,١٧٤	١٤٤,٤٩١	١٤٤,٤٩١	١٤٤,٤٩١	١٤٤,٤٩١	١٤٤,٤٩١	١٤٤,٤٩١	١٤٤,٤٩١	١٤٤,٤٩١	١٤٤,٤٩١	١٤٤,٤٩١
١٧٢,٣١٤	١٨٠,٣١٤	-	-	-	-	٨١,١١٣	٢,٣٠٧	٢,٣٠٧	٥,٢١٢	٥,٢١٢	٥,٢١٢	٥,٢١٢	٥,٢١٢	٥,٢١٢	٥,٢١٢	٥,٢١٢	٥,٢١٢	٥,٢١٢
٤,٤١٦	٢٩,٣٠٦	٤,٤١٦	٥,٧٤١	-	-	-	٧١,٧٥٤	-	-	-	-	-	-	-	-	-	-	-
٨٢٢,٦٢٦	١,٢١١,٣٤٠	٧,٥٧٦	١٢,٩٤٢	٥,٢٣٨	٥,٧٣٠	١٨٢,٣١٤	٨٧,٥٥٠	٨٧,٥٥٠	٢٩,٣١٨	٢٩,٣١٨	٢٩,٣١٨	٢٩,٣١٨	٢٩,٣١٨	٢٩,٣١٨	٢٩,٣١٨	٢٩,٣١٨	٢٩,٣١٨	٢٩,٣١٨
١,١٠١,١٥٢	١,٤٩٤,٦٨١	١٧,٤٠٤	١٧,٤٠٤	١٢٢,٣٣٣	١٢٢,٣٣٣	١٢٢,٣٣٣	١٢٢,٣٣٣	١٢٢,٣٣٣	١٢٢,٣٣٣	١٢٢,٣٣٣	١٢٢,٣٣٣	١٢٢,٣٣٣	١٢٢,٣٣٣	١٢٢,٣٣٣	١٢٢,٣٣٣	١٢٢,٣٣٣	١٢٢,٣٣٣	١٢٢,٣٣٣
٢,٢١٠,٥٤٥	٥,٧٤٩,٣٧٤	١٥,٩٢٩	٢٥٢,٣٠٨	١٥,٩٢٨	٨٧,٢٥٥	٢,٣٩٧,٣٠٢	٢,٣٩٧,٣٠٢	٢,٣٩٧,٣٠٢	١٦,١١٠	١٦,١١٠	١٦,١١٠	١٦,١١٠	١٦,١١٠	١٦,١١٠	١٦,١١٠	١٦,١١٠	١٦,١١٠	١٦,١١٠
٢٧٨,٣٥٢	٦٦٦,٧٩٤	-	-	٧٨,٣٥٢	١٦,٧٩٦	-	-	-	-	-	-	-	-	-	-	-	-	-
١١٨,٣٠٠	١٢٠,٣٠٠	-	-	-	-	-	-	-	-	-	-	-	-	-	-	-	-	-
٢,٢١٠,٥٤٥	٥,٧٤٩,٣٧٤	١٥,٩٢٩	٢٥٢,٣٠٨	١٥,٩٢٨	٨٧,٢٥٥	٢,٣٩٧,٣٠٢	٢,٣٩٧,٣٠٢	٢,٣٩٧,٣٠٢	١٦,١١٠	١٦,١١٠	١٦,١١٠	١٦,١١٠	١٦,١١٠	١٦,١١٠	١٦,١١٠	١٦,١١٠	١٦,١١٠	١٦,١١٠
٢,٢١٠,٥٤٥	٥,٧٤٩,٣٧٤	١٥,٩٢٩	٢٥٢,٣٠٨	١٥,٩٢٨	٨٧,٢٥٥	٢,٣٩٧,٣٠٢	٢,٣٩٧,٣٠٢	٢,٣٩٧,٣٠٢	١٦,١١٠	١٦,١١٠	١٦,١١٠	١٦,١١٠	١٦,١١٠	١٦,١١٠	١٦,١١٠	١٦,١١٠	١٦,١١٠	١٦,١١٠
٢,٢١٠,٥٤٥	٥,٧٤٩,٣٧٤	١٥,٩٢٩	٢٥٢,٣٠٨	١٥,٩٢٨	٨٧,٢٥٥	٢,٣٩٧,٣٠٢	٢,٣٩٧,٣٠٢	٢,٣٩٧,٣٠٢	١٦,١١٠	١٦,١١٠	١٦,١١٠	١٦,١١٠	١٦,١١٠	١٦,١١٠	١٦,١١٠	١٦,١١٠	١٦,١١٠	١٦,١١٠
٢,٢١٠,٥٤٥	٥,٧٤٩,٣٧٤	١٥,٩٢٩	٢٥٢,٣٠٨	١٥,٩٢٨	٨٧,٢٥٥	٢,٣٩٧,٣٠٢	٢,٣٩٧,٣٠٢	٢,٣٩٧,٣٠٢	١٦,١١٠	١٦,١١٠	١٦,١١٠	١٦,١١٠	١٦,١١٠	١٦,١١٠	١٦,١١٠	١٦,١١٠	١٦,١١٠	١٦,١١٠
٢,٢١٠,٥٤٥	٥,٧٤٩,٣٧٤	١٥,٩٢٩	٢٥٢,٣٠٨	١٥,٩٢٨	٨٧,٢٥٥	٢,٣٩٧,٣٠٢	٢,٣٩٧,٣٠٢	٢,٣٩٧,٣٠٢	١٦,١١٠	١٦,١١٠	١٦,١١٠	١٦,١١٠	١٦,١١٠	١٦,١١٠	١٦,١١٠	١٦,١١٠	١٦,١١٠	١٦,١١٠
٢,٢١٠,٥٤٥	٥,٧٤٩,٣٧٤	١٥,٩٢٩	٢٥٢,٣٠٨	١٥,٩٢٨	٨٧,٢٥٥	٢,٣٩٧,٣٠٢	٢,٣٩٧,٣٠٢	٢,٣٩٧,٣٠٢	١٦,١١٠	١٦,١١٠	١٦,١١٠	١٦,١١٠	١٦,١١٠	١٦,١١٠	١٦,١١٠	١٦,١١٠	١٦,١١٠	١٦,١١٠

شركة المجموعة العربية للإنشائية المساهمة العامة المحدودة
حساب (خمس) الاكساب لأعمال التأمين العامة
للشركة المنتهية في 31 كانون الأول 2010

	المجموع		فروع اخرى		المجموع		الموقوف والاضرار الاخرى		المحروية والتكاليف		المحروية والتكاليف		مخارج	
	2009	2010	2009	2010	2009	2010	2009	2010	2009	2010	2009	2010	2009	2010
مصاريف الأيرادات المتحققة من الإقساط المكتتبة	2,911,375	2,485,471	50,709	24,012	263,222	2,232,200	49,911	41,920	97,820	57,985	5,281,113	6,024,929		
مصاريف تكاليف التوريضات	8,377,303	7,200,782	51,241	25,215	194,981	1,123,238	16,922	3,120	4,561	31,444	8,339,158	6,915,908		
مصاريف عمولات مقبوضة	41,701	224,941	33,333	36,333	15,972	11,012	136,712	109,922	115,810	77,870	1,448	2,422		
مصاريف عمولات مقبوضة	243,414	210,310	2,732	2,855	24,328	18,420	12,625	4,304	9,312	5,984	114,321	174,327		
مصاريف عمولات أخرى	1,073,18	129,994	-	-	77	-	-	4,980	1	1,084	1,084	124,914		
مصاريف عمولات الأيرادات	1,293,440	(105,111)	25,215	24,982	122,222	214,205	182,016	122,221	217,250	1,042,910	(1,924,294)	(219,784)		
مصاريف عمولات أخرى	571,312	242,105	4,877	1,712	45,211	74,222	48,282	23,415	39,225	16,214	212,308	22,301		
مصاريف عمولات أخرى	2,012,210	221,222	-	-	-	-	42,822	42,822	-	-	158,411	178,320		
مصاريف إيرادات خاضعة بحسابات الاكساب	1,250,312	1,142,211	23,212	16,808	178,222	132,204	112,207	95,201	72,212	40,219	411,222	805,205		
مصاريف أخرى	507,222	42,851	17,222	1,212	72,222	14,222	74,222	2,812	2,812	2,812	292,207	27,207		
مصاريف العمولات	2,322,215	1,812,211	18,212	19,212	285,212	222,212	177,212	172,212	172,212	110,212	1,309,212	1,321,212		
مصاريف العمولات	(3,211,205)	(1,212,212)	12,205	15,212	(122,212)	(72,212)	(45,212)	(11,212)	(11,212)	(5,212)	(3,211,212)	(1,212,212)		

شركة المجموعة العربية الاردنية للتأمين المساهمة العامة المحدودة

إيضاحات حول القوائم المالية

٣١ كانون الأول ٢٠١٠

(١) عام

تأسست شركة المجموعة العربية الاردنية للتأمين المساهمة العامة المحدودة بتاريخ ١٥ تشرين الأول ١٩٩٦ تحسنت رقم (٣٢١) كشركة مساهمة عامة اردنية. هذا وقد جرت عدة تعديلات على رأس المال كان آخرها خلال عام ٢٠١٠ ليصبح رأس المال المصرح به ١٢ر٠٠٠ر٠٠٠ دينار والمدفوع ١٠ر٠٠٠ر٠٠٠ دينار بقيمة اسمية دينار للسهم الواحد، كما في ٣١ كانون الأول ٢٠١٠.

تقوم الشركة بمزاولة اعمال التأمين ضد الحريق، الحوادث، التأمين البحري، الجوي، واعمال التأمين على المركبات والصحي والحياة.

تم اقرار القوائم المالية المرفقة من قبل مجلس الشركة في جلسته رقم ٢٠١١/١ المنعقدة بتاريخ ١٠ اذار ٢٠١١.

(٢) أهم السياسات المحاسبية:

أسس إعداد القوائم المالية

تم إعداد القوائم المالية للشركة وفقاً للمعايير الصادرة عن مجلس معايير المحاسبة الدولية ووفقاً للقوانين المحلية النافذة وبموجب النماذج الموضوعية من هيئة التأمين.

تم إعداد القوائم المالية وفقاً لمبدأ الكلفة التاريخية بإستثناء الموجودات المالية المتوفرة للبيع والموجودات المالية للمتاجرة والتي تظهر بالقيمة العادلة بتاريخ القوائم المالية .

إنّ الدينار الأردني هو عملة إظهار النوائم المالية والذي يُمثل العملة الرئيسية للشركة.

إن السياسات المحاسبية المتبعة للسنة متماثلة مع السياسات المحاسبية التي تم اتباعها في السنة السابقة بإستثناء أن الشركة قامت بتطبيق التفسيرات الصادرة عن لجنة تفسير معايير التقارير المالية الدولية والتعديلات على معايير المحاسبة الدولية التالية ابتداءً من أول كانون الثاني ٢٠١٠:

معيار المحاسبة الدولي رقم ٣٩ الادوات المالية الاعتراف والقياس- بنود التحوط المؤهلة

يوضح هذا التعديل بأنه يسمح للمنشأة بتحديد جزء من التغيير في القيمة العادلة أو التتبع في التدفق النقدي للأداة المالية كبنود متحوط له. ويشمل ذلك تحديد بند التضخم أو جزء منه في حالات معينة كمخاطر متحوط لها.

لم ينتج عن تطبيق هذا التعديل أثر على المركز المالي أو الاداء المالي للشركة، حيث انه لم يتم الدخول في مثل أدوات التحوط هذه.

تفسير رقم ١٧ الصادر عن لجنة تفسير معايير التقارير المالية الدولية - توزيعات الموجودات غير النقدية على الملاك.

لم ينتج عن تطبيق هذا التفسير أثر على المركز المالي أو الاداء المالي للشركة.

وفيما يلي أهم السياسات المحاسبية المتبعة:

معلومات القطاعات

قطاع الأعمال يمثل مجموعة من الموجودات والعمليات التي تشترك معا في تقديم منتجات او خدمات خاضعة لمخاطر وعوائد تختلف عن تلك المتعلقة بقطاعات أعمال أخرى والتي يتم قياسها وفقاً للتقارير التي تم استعمالها من قبل المدير التنفيذي وصانع القرار الرئيسي لدى الشركة.

القطاع الجغرافي يرتبط في تقديم منتجات او خدمات في بيئة اقتصادية محددة خاضعة لمخاطر وعوائد تختلف عن تلك المتعلقة بقطاعات عمل في بيئات اقتصادية.

موجودات مالية للمتاجرة

هي موجودات مالية قامت الشركة بشرائها بغرض بيعها في المستقبل القريب وجني الأرباح قصيرة الأجل من خلال عمليات الشراء والبيع والتقلبات في الأسعار السوقية لهذه الاستثمارات.

يتم تسجيل الموجودات المالية للمتاجرة بالقيمة العادلة عند الشراء (تقيد مصاريف الاقتناء على قائمة الدخل عند الشراء) ويُعاد تقييمها في تاريخ القوائم المالية بالقيمة العادلة، ويتم تسجيل التغيرات اللاحقة في القيمة العادلة في قائمة الدخل في نفس سنة حدوث التغير بما فيها التغير في القيمة العادلة الناتجة عن فروقات تحويل بنود الموجودات غير النقدية بالعملة الأجنبية.

يتم تسجيل الأرباح الموزعة أو العوائد في قائمة الدخل عند تحققها (إقرارها من الهيئة العامة للمساهمين).

يتم تصنيف الموجودات المالية بغرض المتاجرة إذا:

- تم اقتنائها بشكل مبدئي بهدف بيعها في المستقبل القريب، أو
- تمثل جزء من محفظة أدوات مالية معلومة تديرها الشركة وتشتمل على نموذج فعلي لأداة مالية تحقق أرباح على المدى القصير، أو
- تمثل نوع من المشتقات التي لا تعتبر أداة تحوط.

لا يجوز إعادة تصنيف أي موجودات مالية من أو إلى هذا البند، إلا في الحالات المحددة في معايير التقارير المالية الدولية.

موجودات مالية متوفرة للبيع

هي موجودات مالية لا تتجه نية الشركة إلى الاحتفاظ بها لغايات المتاجرة أو الاحتفاظ بها حتى تاريخ الاستحقاق.

يتم تسجيل الموجودات المالية المتوفرة للبيع بالكلفة عند الاقتناء مضافاً إليها مصاريف الاقتناء عند الشراء ويعاد تقييمها بالقيمة العادلة بتاريخ القوائم المالية، وتقيد الأرباح أو الخسائر الناتجة عند إعادة التقييم في حساب مستقل ضمن حقوق الملكية وفي حال بيع هذه الموجودات أو جزء منها أو تدني قيمتها يتم قيد الأرباح أو الخسائر الناتجة عن ذلك في قائمة الدخل بما في ذلك المبالغ المقيدة سابقاً في حقوق الملكية والتي تخص هذه الموجودات. يمكن استرجاع خسارة التدني التي تم تسجيلها سابقاً في قائمة الدخل إذا ما تبين بموضوعية ان الزيادة في القيمة العادلة قد حدثت في سنة لاحقة لتسجيل خسائر التدني، حيث يتم استرجاع خسائر التدني لأدوات الدين من خلال قائمة الدخل، في حين يتم استرجاع خسائر التدني في أسهم الشركات من خلال التغير المتراكم في القيمة العادلة. وتظهر الموجودات المتوفرة للبيع التي يتعذر عملياً قياس القيمة العادلة لها بشكل يعتمد عليه بالكلفة.

يتم تسجيل الأرباح والخسائر الناتجة عن فروقات تحويل العملة الأجنبية لأدوات الدين (التي تحمل فوائد) ضمن الموجودات المالية المتوفرة للبيع في قائمة الدخل. في حين يتم تسجيل فروقات تحويل العملة الأجنبية لأدوات الملكية في بند التغير المتراكم في القيمة العادلة ضمن حقوق الملكية.

يتم تسجيل الأرباح الموزعة الناتجة من الموجودات المتوفرة للبيع في قائمة الدخل عندما يتم تحققها. في حال استبعاد الاستثمار أو وجود انخفاض مستمر في القيمة، فإن الأرباح أو الخسائر نتيجة تقييمه سابقاً والمثبتة ضمن مخصص إعادة تقييم استثمارات يتم إدراجها ضمن قائمة الدخل.

يتم تسجيل الفوائد المكتسبة من الموجودات المالية المتوفرة للبيع في قائمة الدخل باستخدام طريقة الفائدة الفعالة كما يسجل التدني في قيمة الموجودات في قائمة الدخل عند حدوثه.

لا يجوز إعادة تصنيف اية موجودات مالية من أو الى هذا البند إلا في الحالات المحددة في معايير التقارير المالية الدولية.

موجودات مالية محتفظ بها حتى تاريخ الاستحقاق

الموجودات المالية المحتفظ بها حتى تاريخ الاستحقاق هي موجودات مالية ذات دفعات ثابتة أو محددة، وتتوفر لدى الشركة النية والقدرة على الاحتفاظ بها حتى تاريخ الاستحقاق.

لا يجوز إعادة تصنيف اية موجودات مالية من أو الى هذا البند الا في الحالات المحددة في معايير التقارير المالية الدولية.

يتم تسجيل الموجودات المحتفظ بها حتى تاريخ الاستحقاق بالكلفة عند الشراء مضافا اليها مصاريف الاقتناء، وتطفا العلاوة/ الخصم (إن وجدت) باستخدام طريقة الفائدة الفعالة قدياً على الفائدة أو لحسابها وتنزل أي مخصصات ناتجة عن التدني في قيمتها ويؤدي إلى عدم مكانية استرداد الاصل أو جزء منه، ويتم تسجيل أي تدني في قيمتها في قائمة الدخل.

تاريخ الاعتراف بالموجودات المالية

يتم الاعتراف بشراء وبيع الموجودات المالية في تاريخ المتاجرة (تاريخ التزام الشركة ببيع أو شراء الموجودات المالية).

القيمة العادلة

ان أسعار الإغلاق (شراء موجودات / بيع مطلوبات) بتاريخ القوائم المالية في اسواق نشطة تمثل القيمة العادلة للأدوات التي لها اسعار سوقية.

في حال عدم توفر أسعار معلنة أو عدم وجود تداول نشط لبعض الأدوات أو عدم نشاط السوق يتم تقدير قيمتها العادلة بعدة طرق منها:

- مقارنتها بالقيمة السوقية الحالية لأداة مالية مشابهة لها إلى حد كبير.
- تحليل التدفقات النقدية المستقبلية وخصم التدفقات النقدية المتوقعة بنسبة مستخدمة في أداة مالية مشابهة لها.
- نماذج تسعير الخيارات.

تهدف طرق التقييم الى الحصول على قيمة عادلة تعكس توقعات السوق وتأخذ بالاعتبار العوامل السوقية وأية مخاطر أو منافع متوقعة عند تقدير قيمة الأدوات المالية، وفي حال وجود أدوات مالية يتعذر قياس قيمتها العادلة بشكل يعتمد عليه يتم إظهارها بالكلفة بعد تنزيل أي تدني في قيمتها.

التدني في قيمة الموجودات المالية

تقوم الشركة بمراجعة القيم المثبتة في السجلات للموجودات المالية في تاريخ القوائم المالية لتحديد فيما إذا كانت هنالك مؤشرات تدل على تدني في قيمتها افرادياً أو على شكل مجموعة، وفي حالة وجود مثل هذه المؤشرات فإنه يتم تقدير القيمة القابلة للاسترداد من أجل تحديد خسارة التدني.

يتم تحديد مبلغ التدني كما يلي:

- تدني قيمة الموجودات المالية التي تظهر بالكلفة المطفأة: يمثل الفرق بين القيمة المثبتة في السجلات والقيمة الحالية للتدفقات النقدية المتوقعة مخصومة بسعر الفائدة الفعلي الأصلي.

- تدني الموجودات المالية المتوفرة للبيع التي تظهر بالقيمة العادلة: يمثل الفرق بين القيمة المثبتة في السجلات والقيمة العادلة.

- تدني قيمة الموجودات المالية التي تظهر بالكلفة: يمثل الفرق بين القيمة المثبتة في السجلات والقيمة الحالية للتدفقات النقدية المتوقعة مخصومة بسعر السوق السائد للعائد على موجودات مالية مشابهة.

يتم تسجيل التدني في القيمة في قائمة ادخل كما يتم تسجيل اي وفر في السنة اللاحقة نتيجة التدني السابق في الموجودات المالية في قائمة الدخل باستثناء التدني في أسهم الشركات المتوفرة للبيع حيث يتم استرجاعه من خلال التغيير المتراكم في القيمة العادلة.

الاستثمارات العقارية

تظهر الاستثمارات العقارية بالكلفة بعد تنزيل الاستهلاك المتراكم (باستثناء الأراضي)، ويتم استهلاك هذه الاستثمارات على مدى عمرها الإنتاجي بنسبة ٢٪. يتم تسجيل أي تدني في قيمتها في قائمة الدخل الشامل. يتم تسجيل الإيرادات أو المصاريف التشغيلية لهذه الاستثمارات في قائمة الدخل الشامل.

يتم تقييم الاستثمارات العقارية بما يتفق مع القرارات الصادرة عن هيئة التأمين ويتم الإفصاح عن قيمتها العادلة في إيضاح الاستثمارات العقارية.

النقد و ما في حكمه

لاغراض قائمة التدفقات النقدية يمثل النقد وما في حكمه نقد في الصندوق والارصدة لدى البنوك و ودائع لدى البنوك وباستحقاقات لا تتجاوز الثلاثة اشهر بعد تنزيل حسابات البنوك الدائنة والارصدة مقيدة السحب.

ذمم معيدي التأمين

تحتسب حصص معيدي التأمين من أقساط التأمين والتعويضات المدفوعة والمخصصات الفنية وكافة الحقوق والالتزامات المترتبة عن إعادة التأمين بناء على العقود المبرمة بين الشركة ومعيدي التأمين ووفقاً لاساس الاستحقاق.

اعادة التأمين

تقوم الشركة ضمن نشاطها العادي بعمليات اعادة التأمين الواردة والصادرة مع شركات التأمين واعادة التأمين الاخرى وتعرض لمستويات معينة من المخاطر في مناطق عديدة مع شركات التأمين واعادة التأمين. تتضمن عمليات اعادة التأمين الحصص النسبية واتفاقيات تجاوز الخسائر واعادة التأمين الاختياري واشكال اعادة التأمين الاخرى بصورة تغطي بشكل اساسي جميع انواع التأمين. لا تعفي عقود اعادة التأمين الشركة من التزاماتها لحاملي الوثائق، حيث ان فشل معيدي تأمين في الوفاء بالتزاماتهم قد يؤدي الى خسائر للشركة وبالتالي يتم تكوين مخصصات للمبالغ غير القابلة للتصويل. تقدر المبالغ الممكن استردادها من معيد التأمين بطريقة تتناسب مع التزام الشركة لكل مطالبة.

التدني في قيمة موجودات اعادة التأمين

إذا كان هناك أي مؤشر يدل على انخفاض في قيمة موجودات اعادة التأمين الخاصة بالشركة صاحبة العقود المعاد تأمينها، عندها على الشركة تخفيض القيمة الحالية لتلك العقود وتسجيل خسارة التدني في قائمة الدخل الشامل. يتم الاعتراف بالتدني في الحالات التالية فقط:

١. وجود دليل موضوعي نتيجة حدث حصل بعد تسجيل موجودات اعادة التأمين يؤكد على عدم قدرة الشركة على تحصيل كل المبالغ المستحقة تحت شروط العقود.
٢. يوجد لذلك الحدث أثر يمكن قياسه بشكل واضح وموثوق على المبالغ التي ستقوم الشركة بتحصيلها من معيد التأمين.

تكاليف اقتناء بوالص التأمين

تمثل تكاليف الاقتناء التكاليف التي تتكبدها الشركة مقابل بيع أو اكتتاب أو بدء عقود تأمين جديدة. ويتم تسجيل تكاليف الاقتناء في قائمة الدخل الشامل.

الممتلكات والمعدات

تظهر الممتلكات والمعدات بالكلفة بعد تنزيل الاستهلاك المتراكم وأية خسائر تدني متراكمة، ويتم استهلاك الممتلكات والمعدات (باستثناء الأراضي) عندما تكبرن جاهزة للاستخدام بطريقة القسط الثابت على مدى العمر الإنتاجي المتوقع لها باستخدام النسب المنوية التالية، ويتم تسجيل مصروف الاستهلاك في قائمة الدخل الشامل:

%	
٧-٢	مباني
١٤	أثاث
٢٠	أجهزة ومعدات
١٥	وسائط نقل
٣٠	أجهزة الحاسب الآلي

يتم احتساب استهلاك الممتلكات والمعدات عندما تكون هذه الموجودات جاهزة للاستخدام للأغراض المنوي استعمالها.

تظهر الممتلكات والمعدات قيد الإنشاء. لاستعمال الشركة بالكلفة بعد تنزيل أية خسائر تدني في قيمتها.

عندما يقل المبلغ الممكن استرداده من أي من الممتلكات والمعدات عن صافي قيمتها الدفترية فإنه يتم تخفيض قيمتها إلى القيمة الممكن استردادها وتسجل قيمة التدني في قائمة الدخل الشامل.

يتم مراجعة العمر الإنتاجي للممتلكات، والمعدات في نهاية كل عام، فإذا كانت توقعات العمر الإنتاجي تختلف عن التقديرات المعدة سابقاً يتم تسجيل التغير في التقدير للسنوات اللاحقة باعتباره تغير في التقديرات.

تظهر الأرباح أو الخسائر الناتجة عن استبعاد أو حذف أي من الممتلكات والمعدات، والتي تمثل الفرق بين المبلغ المتحصل من البيع والقيمة الدفترية للأصل في قائمة الدخل الشامل.

يتم استبعاد الممتلكات والمعدات عند التخلص منها أو عندما لا يعود أي منافع مستقبلية متوقعة من استخدامها أو من التخلص منها.

الموجودات المالية المرهونة

وهي تلك الموجودات المالية المرهونة لصالح أطراف أخرى مع وجود حق للطرف الآخر بالتصرف فيها (بيع أو إعادة رهن). يستمر تقييم هذه الموجودات وفق السياسات المحاسبية المتبعة لتقييم كل منها حسب تصنيفه الأصلي.

الموجودات غير الملموسة

يتم تصنيف الموجودات غير الملموسة على أساس تقدير عمرها الزمني سواء محدد أو غير محدد. ويتم إطفاء الموجودات غير الملموسة التي لها عمر زمني محدد خلال هذا العمر ويتم قيد الإطفاء في قائمة الدخل. أما الموجودات غير الملموسة التي عمرها الزمني غير محدد فيتم مراجعة التدني في قيمتها في تاريخ القوائم المالية ويتم تسجيل أي تدني في قيمتها في قائمة الدخل الشامل.

لا يتم رسعة الموجودات غير الملموسة الناتجة عن أعمال الشركة ويتم تسجيلها في قائمة الدخل الشامل في نفس السنة.

يتم مراجعة أية مؤشرات على تدني قيمة الموجودات غير الملموسة في تاريخ القوائم المالية. كذلك يتم مراجعة تقدير العمر الزمني لتلك الموجودات ويتم إجراء أية تعديلات على الفترات اللاحقة.

تتمثل الموجودات غير الملموسة ببرامج الحاسوب والتي تطفأ بنسبة ٣٠٪ سنوياً.

المخصصات

يتم الاعتراف بالمخصصات عندما يكون على الشركة الالتزامات في تاريخ قائمة المركز المالي ناشئة عن أحداث سابقة، وإن تسديد الالتزامات محتمل ويمكن قياس قيمتها بشكل يعتمد عليه.

تمثل المبالغ المعترف بها كمخصصات أفضل تقدير للمبالغ المطلوبة لتسوية الالتزام كما في تاريخ القوائم المالية، مع الأخذ في الاعتبار المخاطر وعدم التوازن المرتبط بالالتزام. عندما يتم تحديد قيمة المخصص على أساس التدفقات النقدية المقترنة لتسوية الالتزام الحالي، فإن قيمته الدفترية تمثل القيمة الحالية لهذه التدفقات النقدية.

عندما يكون من المتوقع أن يتم استرداد بعض أو كافة المنافع الاقتصادية المطلوبة من أطراف أخرى لتسوية المخصص، يتم الاعتراف بالذمة المدينة ضمن الموجودات إذا كان استلام التعويضات فعلياً مؤكداً ويمكن قياس قيمتها بشكل يعتمد عليه.

أ- المخصصات الفنية

يتم رصد المخصصات الفنية والاحتياذ بها وفقاً لتعليمات هيئة التأمين وذلك كما يلي:

١- بحسب مخصص الأقساط غير المكتسبة لأعمال التأمينات العامة على أساس عدد الأيام المتبقية لانتهاؤ مدة وثيقة التأمين وعلى اعتبار إن عدد أيام السنة (٣٦٥) يوم ويستثنى من ذلك إجازة التأمين البحري والنقل حيث يحسب على أساس الأقساط المكتسبة للوثائق السارية بتاريخ القوائم المالية المقدمة وفقاً لأحكام القانون والأنظمة والتعليمات الصادرة بمقتضاه.

٢- بحسب مخصص الادعاءات (المبلغة) بتحديد الحد الأقصى لقيمة التكاليف الإجمالية المتوقعة لكل ادعاء على حده.

٣- تؤخذ مخصصات إضافية لقاء ادعاءات غير مبلغ عنها بناء على خبرة الشركة وتقديراتها.

٤- بحسب مخصص الأقساط غير المكتسبة لأعمال التأمين على الحياة بناء على خبرة الشركة وتقديراتها.

٥- بحسب المخصص الحسابي لبوالدين التأمين على الحياة وفقاً لمعادلات اكتواريه تجري مراجعتها دورياً من قبل خبير اكتواري.

ب- مخصص تدني مدينون

يتم اخذ مخصص تدني للمدينين عندها يكون هناك دليل موضوعي بأن الشركة لن تتمكن من تحصيل كامل أو جزء من المبالغ المطلوبة، ويحتسب هذا المخصص على أساس الفرق بين القيمة الدفترية والقيمة القابلة للاسترداد. حيث تقوم الشركة باحتساب مخصص تدني المدينون للذمم التي تزيد أعمارها عن ٣٦٥ يوم.

ج- مخصص تعويض نهاية الخدمة

يتم احتساب مخصص تعويض نهاية الخدمة للموظفين وفقاً لسياسة الشركة التي تتوافق مع قانون العمل الأردني.

يتم تسجيل التعويضات السنوية المدفوعة للموظفين الذين يتركون الخدمة على حساب مخصص تعويض نهاية الخدمة عند دفعها، ويتم اخذ مخصص للالتزامات المترتبة على الشركة عن تعويض نهاية الخدمة للموظفين في قائمة الدخل الشامل.

إختبار كفاية الإلتزام

يتم بتاريخ القوائم المالية تقييم كفاية وملائمة مطلوبات التأمين وذلك عن طريق احتساب القيمة الحالية للتدفقات النقدية المستقبلية الخاصة بعقود التأمين القاندة.

إذا أظهر التقييم أن القيمة الحالية لمطاريات التأمين غير كافية بالمقارنة مع التدفقات النقدية المستقبلية المتوقعة عندها يتم اظهار كامل قيمة النقص في قائمة الدخل الشامل.

ضريبة الدخل

يمثل مصاريف الضرائب مبالغ الضرائب المستحقة والضرائب المؤجلة.

أ- الضرائب المستحقة

تحسب مصاريف الضرائب المستحقة على أساس الأرباح الخاضعة للضريبة، وتختلف الأرباح الخاضعة للضريبة عن الأرباح المعلنة في قائمة الدخل لأن الأرباح المعلنة تشمل إيرادات غير خاضعة للضريبة أو مصاريف غير قابلة للتزليل في السنة المالية وإنما في سنوات لاحقة أو الخصائر المتركمة المقبولة ضريبياً أو بنود ليست خاضعة أو مقبولة للتزليل لأغراض ضريبية.

تحسب الضرائب بموجب النسب الضريبية المقررة بموجب القوانين والأنظمة والتعليمات في البلدان التي تعمل بها الشركة.

ب- الضرائب المؤجلة

إن الضرائب المؤجلة هي الضرائب المتوقعة دفعها أو استردادها نتيجة الفروقات الزمنية المؤقتة بين قيمة الموجودات أو المطلوبات في القوائم المالية والقياس التي يتم احتساب الربح الضريبي على أساسها.

يتم احتساب الضرائب باستخدام طريقة الإلتزام بقائمة المركز المالي وتحسب الضرائب المؤجلة وفقاً للنسب الضريبية التي يتوقع تطبيقها عند تسوية الإلتزام الضريبي أو تحقيق الموجودات الضريبية المؤجلة.

يتم مراجعة رصيد الموجودات الضريبية المؤجلة في تاريخ القوائم المالية ويتم تخفيضها في حالة توقع عدم إمكانية الاستفادة من تلك الموجودات الضريبية جزئياً أو كلياً أو بتسديد الإلتزام الضريبي أو انتفاء الحاجة له.

التقاص

يتم إجراء تقاص بين الموجودات المالية والمطلوبات المالية واطهار المبلغ الصافي في قائمة المركز المالي فقط عندما تتوفر الحقوق القانونية الملزمة وكذلك عندما يتم تسويتها على أساس التقاص أو يكون تحقق الموجودات وتسوية المطلوبات في نفس الوقت.

تحقق الإيرادات

أ- عقود التأمين

يتم تسجيل أقساط التأمين الناتجة عن عقود التأمين كإيرادات للسنة (أقساط تأمين مكتسبة) على أساس الفترات الزمنية المستحقة وبما يتناسب مع فترة التغطية التأمينية. يتم تسجيل أقساط التأمين غير المكتسبة من خلال عقود تأمين كما بتاريخ قائمة المركز المالي ضمن المطلوبات كأقساط تأمين غير مكتسبة.

يتم قيد الإذاعات ومصاريف تسوية الخصائر المتكبدة ضمن قائمة الدخل على أساس قيمة الإلتزام المتوقع للتعميض العائد إلى حملة عقد التأمين أو إلى أطراف أخرى متضررة.

ب- إيرادات التوزيعات والفوائد

يتم تحقق إيرادات التوزيعات من الاستثمارات عندما ينشأ حق للمساهمين باستلام دفعات عن توزيعات الأرباح وذلك عند إقرارها من الهيئة العامة للمساهمين .

يتم احتساب إيرادات الفوائد وفقاً لاساس الاستحقاق، على أساس الفترات الزمنية المستحقة والمبالغ الأصلية ومعدل الفائدة المكتسب.

ج- إيرادات الإيجارات

يتم الاعتراف بإيرادات الإيجارات من الاستثمارات العقارية بعقود إيجار تشغيلية بطريقة القسط الثابت على مدة تلك العقود، يتم الاعتراف بالمصاريف الأخرى بناءً على أساس الاستحقاق.

الاعتراف بالمصاريف

يتم اطفاء كافة العمولات والتكاليف الأخرى للحصول على وثائق التأمين الجديدة أو المجددة في قائمة الدخل الشامل في سنة حدوثها، ويتم الاعتراف بالمصاريف الأخرى بناءً على أساس الاستحقاق.

تعويضات التأمين

تمثل تعويضات التأمين الادعاءات المنفوعة خلال السنة والتغير في مخصص الادعاءات.

تشمل تعويضات التأمين كل المبالغ المدفوعة خلال العام، سواء كانت تخص السنة الحالية أو السنوات السابقة. تمثل الادعاءات تحت التسوية أعلى قيمة مئذرة لتسوية كافة الادعاءات الناتجة عن أحداث حصلت قبل تاريخ القوائم المالية ولكن لم يتم تسويتها حتى تاريخه. يتم احتساب الادعاءات تحت التسوية على أساس افضل معلومات متوفرة في تاريخ اقفال القوائم المالية وتشمل مخصص للادعاءات غير المبلغه.

تعويضات الحطام والتنازل

يتم الأخذ في الاعتبار العائد المتوقع من الحطام وتعويضات التنازل عند قياس الالتزام لمقابلة الادعاءات.

المصاريف الإدارية والعمومية

يتم تحميل كافة المصاريف الإدارية والعمومية القابل للتوزيع لكل فرع تأمين على حده، كما يتم توزيع ٨٠٪ من المصاريف الإدارية والعمومية غير القابلة للتوزيع على دوائر التأمين المختلفة على أساس الأقساط المتحققة لكل دائرة منسوبا إلى إجمالي الأقساط.

نفقات الموظفين

يتم تحميل نفقات الموظفين القابلة للتوزيع لكل فرع تأمين على حده، كما يتم توزيع ٨٠٪ في نفقات الموظفين غير القابلة للتوزيع على دوائر التأمين المختلفة على أساس الأقساط المتحققة لكل دائرة منسوبا إلى إجمالي الأقساط.

العملات الأجنبية

يتم تسجيل المعاملات التي تتم بالعملات الأجنبية خلال السنة بأسعار الصرف السائدة في تاريخ إجراء المعاملات.

يتم تحويل أرصدة الموجودات المالية والمطلوبات المالية بأسعار العملات الأجنبية الوسطية السائدة في تاريخ القوائم المالية والمعلنة من البنك المركزي الأردني.

يتم تحويل الموجودات غير المالية والمطلوبات غير المالية بالعملات الأجنبية والظاهرة بالقيمة العادلة في تاريخ تحديد قيمتها العادلة.

يتم تسجيل الأرباح والخسائر الناتجة عن تحويل العملات الأجنبية في قائمة الدخل.

يتم تسجيل فروقات التحويل لبنود الموجودات والمطلوبات بالعملات الأجنبية غير النقدية كجزء من التغير في القيمة العادلة.

استخدام التقديرات

إن إعداد القوائم المالية وتطبيق السياسات المحاسبية يتطلب من إدارة الشركة القيام بتقديرات واجتهادات تؤثر في مبالغ الموجودات والمطلوبات المالية والإفصاح عن الالتزامات المحتملة. كما أن هذه التقديرات والاجتهادات تؤثر في الإيرادات والمصاريف والمخصصات وكذلك في التغييرات في القيمة العادلة التي تظهر ضمن حقوق الملكية. وبشكل خاص يتطلب من إدارة الشركة إصدار أحكام واجتهادات هامة لتقدير مبالغ التدفقات النقدية المستقبلية وأوقاتها. إن التقديرات المذكورة مبنية بالضرورة على فرضيات وعوامل متعددة لها درجات متفاوتة من التقدير وعدم التيقن وأن النتائج الفعلية قد تختلف عن التقديرات وذلك نتيجة التغيرات الناجمة عن أوضاع وظروف تلك التقديرات في المستقبل.

فيما يلي تفاصيل الاجتهادات الجوهرية التي قامت بها الادارة:

- يتم تكوين مخصص تدني مدينين اعتماداً على أسس وفرضيات معتمدة من قبل إدارة الشركة لتقدير المخصص الواجب تكوينه بموجب متطلبات معايير التقارير المالية الدولية.
- يتم تحميل السنة المالية بما يخصها من نفقة ضريبة الدخل وفقاً للأنظمة والقوانين.
- تقوم الإدارة بإعادة تقدير الأعمار الإنتاجية للموجودات الملموسة بشكل دوري لغايات احتساب الاستهلاكات السنوية اعتماداً على الحالة العامة لتلك الموجودات وتقديرات الأعمار الإنتاجية المتوقعة في المستقبل، ويتم أخذ خسارة التدني (إن وجدت) في قاعة الدخل.
- يتم تقدير مخصص الادعاءات والمخصصات الفنية اعتماداً على دراسات فنية ووفقاً لتعليمات هيئة التأمين كما يتم احتساب المخصص الحسابي وفقاً لدراسات اکتوارية.
- يتم تكوين مخصص لقاء القضايا المقامة ضد الشركة اعتماداً على دراسة قانونية معدة من قبل محامي الشركة والتي بموجبها يتم تحديد المخاطر المحتمل حدوثها في المستقبل، ويعد النظر في تلك الدراسات بشكل دوري
- تقوم الإدارة بمراجعة دورية للموجودات المالية والتي تظهر بالكلفة لتقدير أي تدني في قيمتها ويتم أخذ هذا التدني في قائمة الدخل للسنة.

(٣) ودائع لدى البنوك

يتكون هذا البند مما يلي :

٢٠٠٩	٢٠١٠
دينار	دينار
٢٠١٢,٠٥١	١٩٨,٤٤٢

داخل الاردن

جميع الودائع تستحق خلال فترة شهر

تتراوح معدلات الفائدة على أرصدة الودائع لدى البنوك بالدينار من ٣٧٥٪ الى ٤٢٥٪ وعلى أرصدة الودائع بالدولار ١٪ خلال العام ٢٠١٠.

بلغت الودائع المرهونة لأمر مدير عام هيئة التأمين بالإضافة إلى وظيفته ٣٢٥,٠٠٠ دينار لدى البنك التجاري الأردني كما في ٣١ كانون الأول ٢٠١٠ و ٣١ كانون الأول ٢٠٠٩.

(٤) موجودات مالية للمتاجرة

ان تفاصيل هذا البند هي كما يلي :

٢٠٠٩	٢٠١٠
دينار	دينار
٨١٦,٩٣٩	٦١٠,٣١٤

داخل الاردن

اسهم مدرجة

(٥) موجودات مالية محتفظ بها حتى تاريخ الاستحقاق

ان تفاصيل هذا البند هي كما يلي :

٢٠٠٩	٢٠١٠
دينار	دينار
٨٤٩ر٤٠٠	-

داخل الاردن -
اسناد قرض - غير مدرج

فيما يلي تفاصيل اسناد القرض:

الفائدة السنوية %	تاريخ الاستحقاق	٢٠٠٩ دينار	٢٠١٠ دينار
٧	٣١ كانون الأول ٢٠١٢	٩٩ر٤٠٠	-
٩,٥	٣١ آذار ٢٠١١	٥٠٠,٠٠٠	-
١٠	٦ كانون الأول ٢٠١٢	٢٥٠,٠٠٠	-
		٨٤٩ر٤٠٠	-

اسناد مجمع الشرق الأوسط
اسناد شركة العرب للتنمية العقارية
اسناد شركة التجمعات الاستثمارية*

تستحق جميع اسناد القرض دفعة واحدة في تاريخ الاستحقاق ويتم دفع الفائدة بشكل نصف سنوي.

- * قامت الشركة خلال العام ٢٠١٠ ببيع اسناد قرض شركة التجمعات الاستثمارية، ولذلك قامت الشركة باعادة تصنيف باقي الموجودات المالية المحتفظ بها حتى تاريخ الاستحقاق الى موجودات مالية متوفرة للبيع وفقاً لمعيار المحاسبة الدولي رقم (٣٩).

(٦) موجودات مالية متوفرة للبيع

ان تفاصيل هذا البند هي كما يلي :

٢٠٠٩	٢٠١٠
دينار	دينار
-	٥٩٩ر٤٠٠

داخل الاردن -
اسناد قرض - غير مدرج

فيما يلي تفاصيل اسناد القرض:

الفائدة السنوية %	تاريخ الاستحقاق	٢٠٠٩ دينار	٢٠١٠ دينار
٧	٣١ كانون الأول ٢٠١٢	-	٩٩ر٤٠٠
٩,٥	٣١ آذار ٢٠١١	-	٥٠٠,٠٠٠
		-	٥٩٩ر٤٠٠

اسناد مجمع الشرق الأوسط
اسناد شركة العرب للتنمية العقارية

تستحق جميع القروض دفعة واحدة في تاريخ الاستحقاق ويتم دفع الفائدة بشكل نصف سنوي.

تظهر الموجودات المالية المتوفرة للبيع بالكلفة لعدم وجود طرق أخرى للتوصل إلى قياس موثوق منه لقيمتها العادلة والإدارة ليست على علم بأي مؤشرات على انخفاض قيمة تلك الاستثمارات.

(٧) استثمارات عقارية

ان تفاصيل هذا البند هي كما يلي:
- ٢٠١٠

المجموع	مبنى	ارض
دينار	دينار	دينار
١١٤٠٧٤١	٩٤٠٣٨٠	٢٠٠٣٦١
٤٢٠٩٧٢	٤٢٠٩٧٢	-
١٠٤١٣٣١	٨٥٩٢١٩	١٨٢٠١١٢
١٠٩٩٠٤٤	٩٩٦٥٧١	٢٠٢٤٧٣
-	-	-
٦٠٩١٢	٦٠٩١٢	-
٦٠٩١٢	٦٠٩١٢	-
١٠١٩٢٠٣٢	٩٨٩٠٦٥٩	٢٠٢٤٧٣

الكلفة:

الرصيد كما في بداية السنة
اضافات

المحول من الممتلكات والمعدات (الضمان: ١٢)
الرصيد كما في نهاية السنة

الاستهلاك المتراكم:

استهلاك متراكم كما في بداية السنة*
استهلاك السنة

استهلاك متراكم كما في نهاية السنة
صافي الاستثمارات العقارية كما في نهاية السنة

- ٢٠٠٩

الكلفة:

الرصيد كما في بداية السنة
اضافات

الرصيد كما في نهاية السنة

الاستهلاك المتراكم:

استهلاك متراكم كما في بداية السنة
استهلاك السنة

استهلاك متراكم كما في نهاية السنة
صافي الاستثمارات العقارية كما في نهاية السنة

* لم تقم الشركة باحتساب استهلاك للمبنى الاستثماري في عام ٢٠٠٩ وذلك لقيام الشركة بتحويل تلك المباني من مشاريع تحت التنفيذ الى استثمارات عقارية خلال شهر كانون الأول ٢٠٠٩.

قامت الشركة خلال شهر كانون الاول من العام ٢٠١٠ بتحويل جزء من الارض والمبنى من الممتلكات والمعدات الى الاستثمارات العقارية حيث لم تعد الشركة تستخدم هذا الجزء المحول من الارض والمبنى واصبح معد لغايات الاستثمار.

تم تقدير القيمة العادلة للاستثمارات العقارية وفقا لتعليمات وقرارات هيئة التأمين من قبل خبراء عقاريين بمبلغ ٣٦٠٣٤٢٠٣٦٠ دينار كما في ٣١ كانون الاول ٢٠١٠.

(٨) نقد في الصندوق وأرصدة لدى البنوك

ان تفاصيل هذا البند هي كما يلي:

٢٠٠٩	٢٠١٠
دينار	دينار
-	٨٣١٩
٣٦٠٤٣٥	٢٠٠٩٠٩
٣٦٠٤٣٥	٢٩٠٢٢٨

نقد في الصندوق
حسابات جارية لدى البنوك

(٩) شبكات برسم التحصيل

ان تفاصيل هذا البند هي كما يلي:

٢٠٠٩	٢٠١٠
دينار	دينار
١٨٦٣٦٠	٢٨٢٧٣٥

* شبكات برسم التحصيل

* يمتد استحقاق شبكات برسم التحصيل لغاية شهر كانون الأول ٢٠١١.

(١٠) مدينون، صافي

يتكون هذا البند مما يلي:

٢٠٠٩	٢٠١٠
دينار	دينار
١٤٧٢٥٠٣	١٥١٥٧٥٦
٤٨٨٦	١٦٩٨٢
٣٦٠٩٠٤	٣٦١٨٦٠
٧٤٩٧٦	١٩٢٥١
١٧٠٢٣	٢٦٧٧٩٥
١٩٣٠٢٩٢	٢١٨١٦٤٤
٧٠٦٤٥٥	٨٠٤٤٠٤
١٢٢٣٨٣٧	١٣٧٧٢٤٠

ذمم حملة البوالص

ذمم الوكلاء

ذمم الوسطاء

ذمم الموظفين

ذمم اخرى*

ينزل: مخصص تدني مدينون **

فيما يلي جدول اعمار الذمم غير المشكوك في تحصيلها:

الذمم المستحقة وغير المشكوك في تحصيلها				
٩٠ - ١	١٨٠ - ٩١	١٨١ - ٣٦٠	٣٦١ يوم	المجموع
دينار	دينار	دينار	فاكتر	دينار
٦١٤٠٥٧	٢١٠٩٧٤	٢٨٦٢٠٩	٢٦٦٠٠٠	١٣٧٧٢٤٠
٥٤١٨٦٨	٢٨٠١٠٠	٣٥٧٧٧٧	٤٣٠٩٢	١٢٢٣٨٣٧

* يتضمن هذا البند مبلغ ٢٥٠٠٠٠ دينار خاص ببيع موجودات مالية محتفظ بها حتى تاريخ الاستحقاق.

** ان الحركة على مخصص تدني مدينون كما يلي:

٢٠٠٩	٢٠١٠
دينار	دينار
٤١٣٠٨٨	٧٠٦٤٥٥
٣٠٠٠٠٠	١٤٦٢٤٦
٦١٣٣	٤٨٢٩٧
٧٠٦٤٥٥	٨٠٤٤٠٤

الرصيد في بداية السنة

اضافات

ديون معدومة

الرصيد في نهاية السنة

(١١) ذمم معيدي التأمين المدبنة

ببكون هذا البند مما يلي:

٢٠٠٩	٢٠١٠	
دينار	دينار	
٧١٥٣٧٩	٤٦٩٥٥٣	شركات التأمين المحلية
٣٢٣٦٨٥	٣١٨٥٥٠	شركات اعادة التأمين الخارجية
١٠٣٩٠٦٤	٧٨٨١٠٣	
٨٤١٨	٢٧١٢٩٣	ينزل: مخصص تدني ذمم معيدي التأمين*
١٠٣٠٦٤٦	٥١٦٨١٠	صافي ذمم معيدي التأمين

فيما يلي جدول اعمار ذمم معيدي التأمين غير المشكوك في تحصيلها:

الذمم المستحقة وغير المشكوك في تحصيلها				
٩٠ - ١	١٨٠ - ٩١	١٨١ - ٣٦٠	٣٦١ - ٦٦١	المجموع
يوم	يوم	يوم	فأكثر	دينار
٢٨٦١٦٠	٤٢٦٧٤	٨٧٩٧٦	-	٥١٦٨١٠
٥٦٦٢٢٢	٢١٢٨١٠	١٤١٤٩٤	١١٠١٢٠	١٠٣٠٦٤٦
٢٠١٠ كانون الأول				
٢٠٠٩ كانون الأول				

* ان الحركة على مخصص تدني ذمم معيدي التأمين كما يلي:

٢٠٠٩	٢٠١٠	
دينار	دينار	
٨٤١٨	٨٤١٨	الرصيد في بداية السنة
-	٢٦٢٨٧٥	اضافات
٨٤١٨	٢٧١٢٩٣	الرصيد في نهاية السنة

(١٢) ممتلكات ومعدات

ببكون هذا البند مما يلي:

٣١ كانون الأول ٢٠١٠ -				
المجموع	وسائط نقل	معدات واجهزة واتاث	مبنى	ارض
دينار	دينار	دينار	دينار	دينار
٥٥٠٥٤٧٢	١٤٢٧٣٩	٣٧٩٥٨١	٤٠٩٨٨٨٩	٨٨٤٢٦٣
٣١٤٩١٢	٩٤٠٠٠	٤٦٠٥	٢١٦٣٠٧	-
١٠٤١٣٣١	-	-	٨٥٩٢١٩	١٨٢١١٢
١٤٣٧٧٢	١٤٢٧٣٩	١٠٣٣	-	-
٤٦٤٥٢٨١	٩٤٠٠٠	٣٨٣١٥٣	٣٤٥٥٩٧٧	٧٠٢١٥١
الكلفة:				
الرصيد كما في بداية السنة				
اضافات				
المحول الى الاستثمارات المقاربة (ايض ح ٧)				
استبعادات				
الرصيد كما في نهاية السنة				
الاستهلاك المتراكم:				
استهلاك متراكم كما في بداية السنة				
استهلاك السنة				
استبعادات				
استهلاك متراكم كما في نهاية السنة				
صافي الممتلكات والمعدات كما في نهاية السنة				

المجموع	وسائط نقل	معدات واجهزة ولثات	مباني	ارض	
دينار	دينار	دينار	دينار	دينار	٣١ كانون الاول ٢٠٠٩ -
٤٨٣٩٣٩	١٤٢٧٧٣٩	٣٤١٢٠٠	-	-	الكلفة:
٥٣٠١٣٥١	-	٣٦٨٢٧٨	٤٠٩٨٨٨٩	٨٨٤٢٦٦٣	الرصيد كما في بداية السنة
٣٢٩١٩٧	-	٣٢٩١٩٧	-	-	اضافات
٥٥٠٥٤٧٢	١٤٢٧٧٣٩	٣٧٩٥٨١	٤٠٩٨٨٨٩	٨٨٤٢٦٦٣	الرصيد كما في نهاية السنة
٣٩٦٨٢٥	٨٠١٠٢	٣١٦٧٢٣	-	-	الاستهلاك المتراكم:
١١٨٩١٣	١٥٣٦٤	٤٠٩٦٩	٦٢٥٨٠	-	استهلاك متراكم كما في بداية السنة
٣٢٤٧٤٧	-	٣٢٤٧٤٧	-	-	استهلاك السنة
١٩٠٩٩١	٩٥٤٦٦	٣٢٩٤٥	٦٢٥٨٠	-	استهلاك متراكم كما في نهاية السنة
٥٣١٤٨١	٤٧٢٧٣	٣٤٦٦٣٦	٤٠٣٦٣٠٩	٨٨٤٢٦٦٣	صافي الممتلكات والمعدات كما في نهاية السنة

(١٣) موجودات غير ملموسة

انظمة حاسوب و برامج		
٢٠٠٩	٢٠١٠	
دينار	دينار	
١٧١٣٠	١٦٥٠٠	الرصيد بداية السنة
١٠٠٠٠	١٠٠٠٠	إضافات
١٠٦٢٠	٣٥٠٠	الاطفاءات
١٦٥٠٠	٢٣٠٠٠	رصيد نهاية السنة

(١٤) موجودات أخرى

ان تفاصيل هذا البند هي كما يلي:

٢٠٠٩	٢٠١٠	
دينار	دينار	
٢٥٣٠٢	١٧٧٠٥	ايرادات مستحقة غير مقبوضة
٤٠٤٧٠	٤٣١١٠	مصاريف مدفوعة مقدما
١٦٥٥	١٦٥٥	تأمينات مستردة
-	١٨٧٣٦	المطلوب من صندوق ادخار الموظفين
-	٥٢٣	أخرى
٦٧٤٢٧	٨١٧٢٩	

(١٥) المخصص الحسابي، صافي

٢٠٠٩	٢٠١٠	
دينار	دينار	
٦٧٨٢	١٥٢٢٤	صافي المخصص الحسابي

(١٦) دائنون

يتكون هذا البند مما يلي:

٢٠٠٩	٢٠١٠	
دينار	دينار	
٥٣٣٤٤	١٨٣ر٠٥٩	ذمم حملة بالصن
٢٨٣٣	١٤ر١٣١	ذمم الوكلاء
٦ر١١٤	٥ر٩٩٤	ذمم الوسطاء
٦٠٦	١ر٣٠٠	ذمم موظفين
٢٧ر٨٧٨	٨١ر٩٩٩	ذمم كراجات
-	٥٠٢ر٩٠٢	ذمم شركات وساطة مالية
-	٢٧٣ر٨٢٠	ذمم مقاولين
٥٢ر٥٢٢	٣٧ر٩٦٣	ذمم اخرى
<u>١٤٣ر٢٩٧</u>	<u>١ر١٠١ر٦٨</u>	

(١٧) ذمم معدي التأمين الدائنة

يتكون هذا البند مما يلي:

٢٠٠٩	٢٠١٠	
دينار	دينار	
١٥٨ر٤٤٣	٥٥٨ر٨٨٥	شركات التأمين المحلية
٤٠٣ر٦٢٢	٤٥٧ر٦٨٣	شركات اعادة التأمين الخارجية
<u>٥٦٢ر٠٦٥</u>	<u>١ر٠١٦ر٥٦٨</u>	

(١٨) مخصصات مختلفة

يتكون هذا البند مما يلي:

٢٠٠٩	٢٠١٠	
دينار	دينار	
١٢ر٨٤١	١٢ر٨٤١	مخصص اجازات موظفين
<u>١٢ر٨٤١</u>	<u>١٢ر٨٤١</u>	

(١٩) ضريبة الدخل

أ- مخصص ضريبة الدخل

ان الحركة على مخصص ضريبة الدخل هي كما يلي:

٢٠٠٩	٢٠١٠	
دينار	دينار	
٢٣٥ر٠٠٠	٩ر٣٦٣	رصيد بداية السنة
(٢٢٥ر٦٣٧)	(٢ر٤٨٥)	ضريبة الدخل المدفوعة
<u>٩ر٣٦٣</u>	<u>٦ر٨٧٨</u>	رصيد نهاية السنة

تم التوصل الى تسوية نهائية مع دائرة ضريبة الدخل حتى عام ٢٠٠٨. ولم تقم دائرة ضريبة الدخل بمراجعة سجلات الشركة لعامي ٢٠٠٩ و ٢٠١٠.

لم يتم احتساب ضريبة الدخل للسنتين المنتهيتين في ٣١ كانون الأول ٢٠١٠ و ٢٠٠٩ وذلك بسبب زيادة المصروفات عن الإيرادات الخاضعة للضريبة.

(٢٠) مطلوبات أخرى

يتكون هذا البند مما يلي:

٢٠٠٩	٢٠١٠	
دينار	دينار	
٥٧٧ر١٩٢	٣٥٦ر٥٣٧	أمانات معيدي التأمين
١٦ر٢٥٠	١٣ر٢٥٠	إيراد مقبوض مقدماً
٤٧ر٠٨	٧٧ر٤٦١	أمانات ضريبة المبيعات
٤٥ر٨٩٩	٦ر٦٩١	أمانات ضريبة الدخل
٧١ر٩٥٠	٦٤ر٧٥٣	أمانات شيكات
٥ر٩٧١	٤٩ر٦٩٤	أمانات مختلفة
٧٢١ر٩٧٠	٥٦٨ر٣٨٦	

(٢١) راس المال المدفوع

يبلغ راس مال الشركة المصرح به ١٢ر٠٠٠ر٠٠٠ دينار كما في ٣١ كانون الأول ٢٠١٠ مقابل ١٠ر٠٠٠ر٠٠٠ دينار كما في ٣١ كانون الأول ٢٠٠٩، وقد بلغ راس مال الشركة المكتتب به (المدفوع) بتاريخ هذه القوائم المالية وكما في ٣١ كانون الأول ٢٠٠٩ ١٠ر٠٠٠ر٠٠٠ دينار مقسمة إلى ١٠ر٠٠٠ر٠٠٠ سهم بقيمة اسمية دينار واحد للسهم.

(٢٢) الاحتياطات

الاحتياطي الاجباري -

تمثل المبالغ المتجمعة في هذا الحساب ما تم تحويله من الأرباح السنوية قبل الضرائب بنسبة ١٠٪ خلال السنة وفقاً لقانون الشركات و هو غير قابل للتوزيع على المساهمين.

الاحتياطي الاختياري -

تمثل المبالغ المتجمعة في هذا الحساب ما تم تحويله من الأرباح السنوية قبل الضرائب بنسبة لا تزيد عن ٢٠٪ خلال السنوات السابقة. يستخدم الاحتياطي الاختياري في الأغراض التي يقرها مجلس الإدارة ويحق للهيئة العامة توزيعه بالكامل أو أي جزء منه كأرباح على المساهمين.

(٢٣) الخسائر المتراكمة

يتكون هذا البند مما يلي:

٢٠٠٩	٢٠١٠	
دينار	دينار	
(٤٦١ر٦٦٩)	(٤٨٢٨ر٠٧٣)	الرصيد في بداية السنة
(٤٣٦٦ر٢٠٤)	(٣٢٧٧ر٢٨٤)	بضائف: خسارة السنة
(٤٨٢٨ر٠٧٣)	(٨ر١٠٥ر٣٥٧)	الرصيد في نهاية السنة

(٢٤) فوائد دائنة

يتكون هذا البند مما يلي :

٢٠٠٩	٢٠١٠	
دينار	دينار	
١٧٤٦٠١	٩٤٥٩٤	فوائد بنكية
٩٨٠٤٩	٦٧٧٨٢	فوائد موجودات مالية متوفرة للبيع
٢٧٢٦٥٠	١٦٢٣٧٦	المجموع
٥٥٢٩	٤١٤٤	المحول إلى حساب ارباح اكتتاب الحرة

(٢٥) صافي خسائر الموجودات المالية والاستثمارات

يتكون هذا البند مما يلي :

٢٠٠٩	٢٠١٠	
دينار	دينار	
١٢٨٠٨	-	عوائد التوزيعات النقدية (أسهم متاجر)
١٩٢٥٦	(٣١٧٤٠٦)	صافي (خسائر) ارباح بيع موجودات مالية للمتاجرة (أسهم)
(١٨٥٢٠٩)	(٥٤٥٦١٦)	صافي التغير في القيمة العادلة لموجودات مالية للمتاجرة (أسهم)
٣٧٥٠	٤٥٠٠٠	صافي ايراد الاجارات
(١٤٩٣٩٥)	(٨١٨٠٢٢)	

(٢٦) إيرادات أخرى

يتكون هذا البند مما يلي:

٢٠٠٩	٢٠١٠	
دينار	دينار	
-	١٩٨٢٢	ارباح بيع ممتلكات ومعدات
٢٣	١٤	فروقات عملة
٣٩٧	-	أخرى
٤٢٠	١٩٨٣٦	

(٢٧) نفقات الموظفين

يتكون هذا البند مما يلي :

٢٠٠٩	٢٠١٠	
دينار	دينار	
٦٤٧٩٥٤	٨٢٢١٦٠	رواتب ومكافآت
٥٢١٤٤	٦٨٠١٥	مساهمة الشركة في الضمان الاجتماعي
١٨٩٤٩	٢٢١٩٥	مساهمة الشركة في صندوق ادخار الموظفين
٥٦٢٩٠	٣٤٠٢٠	تأمين صحي وحياة
٣٤٤٢٣	١٤٦٠	تدريب وتطوير الموظفين
٨٠٩٧٦٠	٩٤٨٥٥٠	المجموع
٧٦٣٧٨٣	٨١٢٨٦٦	نفقات الموظفين الموزعة على حسابات الاكتابات
٤٥٩٧٧	١٣٥٦٨٤	نفقات الموظفين غير الموزعة على حسابات الاكتابات

(٢٨) مصاريف ادارية وعمومية

يتكون هذا البند مما يلي:

٢٠٠٩	٢٠١٠	
دينار	دينار	
٨٠,٠٥٥	-	ايجارات
٢٨,٣٩٥	٢٨,١٤٣	مياه وكهرباء وتدفئة
٣٦,٨٢٣	١٥,٢١٥	صيانة
٢,١٥٣	٧,٧٨٠	تأمين
٢٣,٥٤٦	١٧,٣٥٢	بريد واتصالات
١١,٩٨١	١٠,١١٠	سفر وتنقلات
٢٧,٥٢٠	٣٤,٤٩٨	اتعاب مهنية
١١,١٢٣	٢,١٨٦	ضيافة
٣١,٧١٩	٥,٢٥٠	مصاريف واتعاب حمامة
٢٥,٦٣٨	١٧,٠٩٦	اشتركاكات
١١٠,٦٠٧	١٣,٢٢٦	دعاية وإعلان
٣١,٠٠٩	٢٤,٩١٨	قرطاسية ومطبوعات
٣,٢٥٩	٢,١١٢	مصاريف عطاءات
١٥,٦٨٤	١٨,٥٨٠	خدمات كمبيوتر
١٦,٩٩٧	٩,٣٥٢	مصاريف سيارات
٤,٥١٩	٤,٦٣٩	رسوم بنكية
٦٤,٢٠٠	١٣,٣٠٣	بدل تنقلات اعضاء مجلس الادارة
٣,٥١١	٢١,١٠٣	مصاريف ورسوم حكومية
٨,١٤٠	١٠,٥٥٤	تنظيف
٧,٥٦٤	٦,٩٤٤	ألبيسة موظفين
١٤,٧٢٢	٣٢,٤٢٠	مصاريف أخرى
٩٣,٥٤١	١٣٢,١١٧	ضرائب غير مستردة
٦٥٣,٤٠٦	٤٢٨,٢٩٨	اجمالي المصاريف
٥٢٢,٧٢٥	٣٤٢,٦٣٨	مصاريف ادارية وعمومية موزعة على حسابات الاككتاب
١٣٠,٦٨١	٨٥,٦٦٠	مصاريف ادارية وعمومية غير موزعة على حسابات الاككتاب

(٢٩) حصة السهم من خسارة السنة

يتم احتساب خسارة السهم الواحد بقسمة خسارة السنة على المعدل المرجح لعدد الاسهم خلال السنة وبيانه كما يلي:

٢٠٠٩	٢٠١٠	
دينار	دينار	
(٤,٣٦٦,٢٠٤)	(٣,٢٧٧,٢٨٤)	خسارة السنة (دينار)
١٠,٠٠٠,٠٠٠	١٠,٠٠٠,٠٠٠	المتوسط المرجح لعدد الاسهم (سهم)
فلس/دينار	فلس/دينار	
(٠/٤٤)	(٠/٣٣)	الحصة الأساسية والمخفضة للسهم من خسارة السنة

إن الحصة المخفضة للسهم من خسارة السنة مساوية للحصة الأساسية من خسارة السنة.

(٣٠) النقد وما في حكمه

يتكون النقد وما في حكمه الظاهر في قائمة التدفقات النقدية من المبالغ المبينة في الميزانية وذلك كما يلي:

٢٠٠٩	٢٠١٠	
دينار	دينار	
٣٦٠,٤٣٥	٢٩,٢٢٨	نقد في الصندوق وارصدة لدى البنوك
٢,٨١٢,٠٥١	١,١٩٨,٤٤٢	يضاف: ودائع لدى البنوك
٣٢٥,٠٠٠	٣٢٥,٠٠٠	ينزل: ودائع مرهونة لامر مدير عام هيئة التأمين (ابضاح ٣)
-	٥٩,٨٣٥	ينزل: بنوك دائنة
<u>٢,٨٤٧,٤٨٦</u>	<u>٨٤٢,٨٣٥</u>	صافي النقد وما في حكمه

(٣١) المعاملات مع أطراف ذات علاقة

قامت الشركة بالدخول في معاملات مع كبار المساهمين وأعضاء مجلس الإدارة والإدارة العليا ضمن النشاطات الاعتيادية للشركة، إن جميع نعم التأمين الممنوحة للأطراف ذات العلاقة تعتبر عاملة ولم يؤخذ لها أي مخصصات (في حالة وجود مخصصات يتم تحديد مبالغها).

يتم اعتماد سياسة الأسعار والشروط المتعلقة بهذه المعاملات من قبل إدارة الشركة.

فيما يلي ملخص المعاملات مع جهات ذات علاقة خلال السنة:

٢٠٠٩	٢٠١٠
دينار	دينار
-	١٨,٧٣٦

بنود داخل قائمة المركز المالي:
نعم مدينة

عناصر قائمة الدخل الشامل:

فيما يلي ملخص لمنافع (رواتب ومكافآت ومنافع أخرى) الإدارة التنفيذية العليا للشركة:

٢٠٠٩	٢٠١٠
دينار	دينار
<u>٤٩٧,٧١٠</u>	<u>٢٥٥,٢٤٣</u>

رواتب ومكافآت

(٣٢) القيمة العادلة للموجودات والمطلوبات المالية التي لا تظهر بالقيمة العادلة بالقوائم المالية

تشمل هذه الأدوات المالية الارصدة النقدية و ودائع لدى البنوك، مدينون واستثمارات مالية ودائون والموجودات المالية الاخرى وبنوك دائنة وقروض والمطلوبات المالية الاخرى.

لا تختلف القيمة العادلة للأدوات المالية بشكل جوهري عن قيمتها الدفترية.

إن المخاطر التي تتعرض لها الشركة متنوعة منها عقد التأمين ونوع التأمين والتعويض عن الخطر والتعرض للكوارث بالإضافة إلى العوامل السياسية والاقتصادية وكذلك الأنظمة والتشريعات والقوانين المفروضة على شركات التأمين في الأردن.

تقوم الشركة بإدارة المخاطر من خلال إستراتيجيتها وعلى النحو التالي:

التركيز على النوعية في انتقاء الخطر والتأكد من أن مخاطر التأمين متلائمة مع نوع وقيمة المخاطرة.

تقوم إدارة الشركة ومن خلال إدارتها الفنية بمتابعة المطالبات وتطورها في الشركة بشكل ربعي للحد من المخاطر المحيطة بالمطالبات لتعكس المعلومات الحقيقية للشركة من خلال الميزانيات الربعية ولتخفيض أي مخاطر قد تنتج عن تطورات غير متوقعة .

تقوم لجنة الاستثمار والمنبثقة عن مجلس الإدارة بمتابعة استثمارات الشركة للمحافظة على تنوع محفظة استثمارات الشركة من خلال انتقاء الأسهم الممتازة بالإضافة إلى قيامها بالاستثمار بشراء العقارات الجيدة كما تتبع هذه اللجنة سياسة التحوط وتخفيض المخاطر والرقابة المستمرة عليها بما يتماشى وتعليمات هيئة التأمين .

تقوم إدارة الشركة بعقد اتفاقيات إعادة التأمين مع كبرى شركات إعادة التأمين في العالم لتعطي الغطاء الكامل للشركة في حال حدوث مثل هذه المخاطر .

وجود نظام رقابة فعال بالشركة من خلال مدراء الدوائر والتدقيق الداخلي وإدارة الشركة .

بالنسبة لتأمين دائرة السيارات فإن لشركة سياسة تأمين خاصة بحيث أنها لا تؤمن أي سيارة يعود تاريخ صنعها لما قبل عام ٢٠٠٠ كما أنها تتلافى قدر الإمكان أي تأمين يعود على الشركة بتعويضات كبيرة مثل تأمين السيارات السياحية للشركة سياستها في تسدود ادعاءات السيارات خلال شهر من وقوع الخطر وتوقيع المخالصات وعمل التسويات اللازمة .

تعمل الشركة للتخفيف من المخاطر بتنوع عقود التأمين لديها وكذلك يتحسن تغير المخاطر بالاختيار الدقيق لنوع الخطر وبما يتلاءم مع اتفاقيات إعادة التأمين بالشركة.

١- مخاطر التأمين

١ - مخاطر التأمين

تتمثل مخاطر أي عقد تأمين في إمدانية وقوع الحدث المؤمن عليه وعدم التأكد من مبلغ الإيداع المتعلق بذلك الحدث وذلك نظراً لطبيعة عقد التأمين حيث، المخاطر متقلبة وغير متوقعة بالنسبة لعقود التأمين المتعلقة بفترة تأمينية، حيث يمكن تطبيق نظرية الاحتمالات للتسعير والاحتياطي، فإن المخاطر الأساسية التي تواجه الشركة هي إن الإيداعات المتكبدة والدفعات المتعلقة بها قد تزيد عن القيمة الدفترية للإلتزامات التأمين. وقد يحدث هذا إذا كانت إمكانية وخطورة الإيداعات أكبر من المتوابع ، لأن أحداث التأمين غير ثابتة وتختلف من سنة لأخرى فإن التقديرات قد تختلف عن الإحصائيات المتعلقة بها.

أظهرت الدراسات انه كلما كانت عقود التأمين متشابهة كلما قاربت التوقعات معدل الخسارة الفعلية. كما إن وجود تنوع في مخاطر التأمين التي يتم تغطيتها يؤدي إلى إنخفاض احتمالات الخسارة الكلية للتأمين.

تعمل الشركة للتخفيف عن المخاطر أعلاه بتنوع عقود التأمين لديها، وكذلك يتحسن تغير المخاطر بالاختيار الدقيق لاستراتيجيات وموجهات التأمين وتنفيذها بعناية ، وأيضاً باستخدام اتفاقيات إعادة التأمين.

تكرار المطالبات

يمكن أن تتكرر المطالبات وأن تتأثر مبالغها بعدد من العوامل. أعمال التأمين الرئيسية للشركة هي التأمين ضد مخاطر الحريق والحوادث العامة والسيارات والمخاطر البحرية والجوية. تعتبر عقود التأمين هذه قصيرة الأجل ويتم سدادها في العادة خلال سنة واحدة من تاريخ وقوع الحادث المؤمن، وهذا يساعد في التقليل من خطر التأمين.

٢ - تطور الإذاعات

تظهر الجداول أدناه الإذاعات الفعلية (بناءً على تقديرات الإدارة في نهاية السنة) مقارنة بالتقديرات للسنوات الأربع الماضية على أساس السنة التي تم الإبلاغ بها عن المطالبة لتأمينات السيارات وعلى أساس السنة التي تم بها اكتتاب التأمين للتأمينات العامة الأخرى وفروع تأمين الحياة ، كما يلي:

الإجمالي - تأمينات السيارات:

المجموع	٢٠٠٦					السنة التي وقع بها الحادث
	٢٠١٠	٢٠٠٩	٢٠٠٨	٢٠٠٧	وما قبلها	
دينار	دينار	دينار	دينار	دينار	دينار	دينار
-	٣١٣٢٦٧٢	٤٣٣٥٨٥٠	٨٣٤٣٩٤	١٢٦٦١٥٩٦	١٣٦٦٣٧١٠	كما في نهاية السنة
-	-	٤٣٣٥٨٥٠	٩٥٠١٨٤	١٢٤٢١٠٠	١٣٩٨٩٢٢	بعد سنة
-	-	-	١٠٠١٥٥٠	١٢٤٢١٠٠	١٤٠٠٢١٠	بعد سنتين
-	-	-	-	١٢٨٠١٢٠	١٤٠٠٢١٠	بعد ثلاث سنوات
-	-	-	-	-	١٤١٥١٩٠	بعد أربع سنوات
١١٦٥٣٨٢	٣١٣٢٦٧٢	٤٣٣٥٨٥٠	١٠٠١٥٥٠	١٢٨٠١٢٠	١٤١٥١٩٠	التوقعات الحالية للإذاعات المتراكمة
٨١٢٤٣٤٣	٣٠٢٠٥٨٢	١٣٦٦١٤٦٩	٨٢٧٦٢٢	١١٩٤٤٦٠	١٧٢٠٢١٠	الدفعات المتراكمة
٣٠٤١٠٣٩	١١٢٠٩٠	٢٩٧٤٩٨٣	١٧٣٩٢٨	٨٥٦٦٠	١٧٥٠٢٠	الإلتزام كما ظهر في قائمة المركز المالي
-	-	-	(١٦٧١٥٦)	(١٨٥٢٤)	(٥١٤٨٠)	الفائض (المعز) في التقدير الأولي للمخصص

الإجمالي - الحريق والاضرار الأخرى للممتلكات:

المجموع	٢٠٠٦					السنة التي تم بها اكتتاب التأمين
	٢٠١٠	٢٠٠٩	٢٠٠٨	٢٠٠٧	وما قبلها	
دينار	دينار	دينار	دينار	دينار	دينار	دينار
-	٢٢٣٤٨٤	٢٧١٢٥٠	٥٩٣٨٦	١١٤٠٦٨	٣٠٧٧٤١	كما في نهاية السنة
-	-	٨٠٠٠٠	١٠٠٨٦٦	١٨٣٨٦٧	٣٤٥٢١٥	بعد سنة
-	-	-	١٧٧٥٠٠	٢٠١٥٢٧	٧٨٠٩٢٠	بعد سنتين
-	-	-	-	٢١٠٧٧٠	١٠١٣٤٥٠	بعد ثلاث سنوات
-	-	-	-	-	٢٦٩٣٣٧٠	بعد أربع سنوات
٣٣٨٥٤٨٤	٢٢٣٤٨٤	٨٠٠٠٠	١٧٧٥٠٠	٢١٠٧٧٠	٢٦٩٣٣٧٠	التوقعات الحالية للإذاعات المتراكمة
٢٨٠٨٥٢	١٣١٣٠١	٧٣٠٧٣	٧١٣٥	٣٦٧٧٠	١٣٢٥٧٣	الدفعات المتراكمة
٣٠٠٤٦٣٢	٩٢١٨٣	٦٩٢٧	١٧٠٣٦٥	١٧٤٠٠٠	٢٥٦١١٥٧	الإلتزام كما ظهر في قائمة المركز المالي
-	-	١٩١٢٥٠	(١١٨١١٤)	(٩٦٧٠٢)	(٢٣٨٥٩٨٩)	الفائض (المعز) في التقدير الأولي للمخصص

الإجمالي - تأمينات أخرى

المجموع	٢٠١٠	٢٠٠٩	٢٠٠٨	٢٠٠٧	٢٠٠٦	وما قبلها
دينار	دينار	دينار	دينار	دينار	دينار	دينار
-	٢٠٧٧٧٨	٢٣٩٩٣	٢٤٢٦	٥١٠	٤٦٤٤	كما في نهاية السنة
-	-	٢٤١٢٠	١٢٣٢١	٥٩٥	-	بعد سنة
-	-	-	٣٣٢٢٠	١٣٨٦	٥٢١٠	بعد سنتين
-	-	-	-	٣١٢٤	٧١٨٠	بعد ثلاث سنوات
-	-	-	-	-	١٤٤١٢	بعد أربع سنوات
٢٨٢٦٥٤	٢٠٧٧٧٨	٢٤١٢٠	٣٣٢٢٠	٣١٢٤	١٤٤١٢	التوقعات الحالية للإدعاءات المترتبة
٢٩٤٤٦	١٥٨٧٢	١٢٦٠٨	٩٦٦	-	-	الدفعات المترتبة
٢٥٢٢٠٨	١٩١٩٠٦	١١٥١٢	٣٢٢٥٤	٣١٢٤	١٤٤١٢	الإلتزام كما ظهر في قائمة المركز المالي
-	-	(١٥٧)	(٣٠٧٩٤)	(٢٦١٤)	(٩٧٦٨)	الفائض (العجز) في التقدير الأولي للمخصص

الإجمالي - البحري والنقل:

المجموع	٢٠١٠	٢٠٠٩	٢٠٠٨	٢٠٠٧	٢٠٠٦	وما قبلها
دينار	دينار	دينار	دينار	دينار	دينار	دينار
-	٢٩١٨٠	٩٧٧٠	١١٤٨٠	٢١٠٠٠	٣٦٦٤١	كما في نهاية السنة
-	-	٩٧٧٠	١٢٣٣٦	١٢٣٣٦	٣٦٦٤١	بعد سنة
-	-	-	١٢٣٣٦	٢١٨٠٠	٤١٧٠٠	بعد سنتين
-	-	-	-	٢١٨٨٤	٤١٨٨٤	بعد ثلاث سنوات
-	-	-	١٢٣٣٦	-	٤٢٠٠٠	بعد أربع سنوات
٦٤٠٦٤	١٦١٠٠	٩٧٧٠	-	٢١٨٨٤	٤٢٠٠٠	التوقعات الحالية للإدعاءات المترتبة
٥١١١٤	٢١١٩٤	٢١١٧٢	٧٣٢٢	٣١٢٢٠	٨٢٢٢	الدفعات المترتبة
١٢٩٥٠	(٥٩٢)	(١١٤٠٢)	٥٠١٤	(٩٣٣٦)	٣٣٧٦٩	الإلتزام كما ظهر في قائمة المركز المالي
-	-	-	(٨٥٦)	(٨٨٤)	(٥٣٥٩)	الفائض (العجز) في التقدير الأولي للمخصص

الإجمالي - الحياة:

المجموع	٢٠١٠	٢٠٠٩	٢٠٠٨	٢٠٠٧	٢٠٠٦	وما قبلها
دينار	دينار	دينار	دينار	دينار	دينار	دينار
-	٣٧٤٠٠	١٥٤٠٠	٤١٢٥٠	٨٢٠٠٠	١٥٣٢٠٠	كما في نهاية السنة
-	-	-	-	-	-	بعد سنة
-	-	-	-	-	-	بعد سنتين
-	-	-	-	-	-	بعد ثلاث سنوات
-	-	-	-	-	-	بعد أربع سنوات
٣٣٠٢٥٠	٣٧٤٠٠	١٥٤٠٠	٤١٢٥٠	٨٢٠٠٠	١٥٣٢٠٠	التوقعات الحالية للإدعاءات المترتبة
٣٣٠٢٥٠	٣٧٤٠٠	١٥٤٠٠	٤١٢٥٠	٨٢٠٠٠	١٥٣٢٠٠	الدفعات المترتبة
-	-	-	-	-	-	الإلتزام كما ظهر في قائمة المركز المالي
-	-	-	-	-	-	الفائض (العجز) في التقدير الأولي للمخصص

الإجمالي - الصحي:

المجموع	٢٠١٠	٢٠٠٩	٢٠٠٨	٢٠٠٧	٢٠٠٦	وما قبلها
دينار	دينار	دينار	دينار	دينار	دينار	دينار
-	٣٢٠,٢٥٠	٢٠٠,٠٠٠	١٢١,٨٤٠	١٢٧,٠٠٠	٢٠٥,١٢٠	كما في نهاية السنة
-	-	-	-	-	-	بعد سنة
-	-	-	-	-	-	بعد سنتين
-	-	-	-	-	-	بعد ثلاث سنوات
-	-	-	-	-	-	بعد أربع سنوات
٧٩٤,٢١٠	٣٢٠,٢٥٠	٢٠٠,٠٠٠	١٢١,٨٤٠	١٢٧,٠٠٠	٢٠٥,١٢٠	التوقعات الحالية للإدعاءات المتراكمة
٦٨٩,٨٦٩	٢١٥,٩٠٩	٢٠٠,٠٠٠	١٢١,٨٤٠	١٢٧,٠٠٠	٢٠٥,١٢٠	الدفعات المتراكمة
١٠٤,٣٤١	١٠٤,٣٤١	-	-	-	-	الإلتزام كما ظهر في قائمة المركز المالي
-	-	-	-	-	-	الفائض (العجز) في التقدير الأولي للمتخصص

٣ - تركيز مخاطر التأمين

فيما يلي جداول تبين تركيزات المخاطر حسب انواع التأمين والتوزيع الجغرافي والقطاعي.

تتركز موجودات والمطلوبات عقود التأمين طبقاً لنوع التأمين كما يلي:

فروع التأمين	٢٠١٠		٢٠٠٩	
	موجودات	مطلوبات	موجودات	مطلوبات
المركبات	٧٠٩,٠٦٠	٥٠٢,٧٣٥	١,٠٧٣,٤٧٤	٦,١٦٤,٩٤٥
البحري	٢٦,٩٧٤	٥٠,٧٩١	١٠٤,٢٠٥	١٢٨,٣٧٢
حريق وأخطار أخرى	٣,٠٥٠,٣٩٨	٣,٢١٣,٤٦٥	٣,٣٠٠,٥٥٤	٣,٤٧٨,٠٩٢
فروع أخرى	٢٦٥,٢١٨	٣٢٩,٩٢٩	٦٠,٦١٨	١١٧,٥٨٢
طبي	١٤٣,٠٤٠	١٩٠,٧٢٠	١٥٠,٣٣٧	٢٠٠,٤٤٩
حياة	٥٤,٥٧٣	٦٩,٧٩٧	٥١,٤٩٦	٥٨,٢٧٨
المجموع	٤,٢٤٩,٢١٣	٩,١٢٨,٢٥٦	٤,٧٤٠,٦٨٤	١٠,١٤٧,٧١٨

جميع موجودات ومطلوبات عقود التأمين تتركز داخل المملكة.

يمثل هذا الجدول توزيع الذمم المدينة الدائنة حسب القطاع.

قطاع	٢٠١٠		٢٠٠٩	
	الذمم المدينة	الذمم الدائنة	الذمم المدينة	الذمم الدائنة
قطاع عام	٧٣,٢٥٠	١,٣٥٠	٨٩,٩٣٩	٦٨٠
قطاع خاص	٢,٧٣١,٩٠٧	٢,٠٩٩,٦٨٦	٢,٧٣١,٥١٦	٦٩٠,٤٧٦
شركات ومؤسسات	١٦٤,٥٩٠	١٦,٧٠٠	١٤٧,٩٠١	١٤,٢٠٦
أفراد	٢,٩٦٩,٧٤٧	٢,١١٧,٧٣٦	٢,٩٦٩,٣٥٦	٧٠٥,٣٦٢

٤ - مخاطر إعادة التأمين

كما هو الحال مع شركات التأمين الأخرى ، ولغرض تخفيض التعرض إلى خسائر مالية قد تنتج عن المطالبات التأمينية الكبيرة ، تقوم الشركة ضمن أعمالها الاعتيادية بالدخول في إتفاقيات إعادة تأمين مع أطراف أخرى. ولتقليل تعرضها لخسائر كبيرة نتيجة إفسار شركات إعادة التأمين ، تقوم الشركة بتقييم الوضع المالي لشركات إعادة التأمين التي تتعامل معها ورصد تركيزات مخاطر الإنتمان الناتجة عن المناطق الجغرافية والأنشطة أو المكونات الاقتصادية المماثلة لتلك الشركات. إن عقود إعادة التأمين الصادرة لا تعفي الشركة من التزاماتها تجاه حملة بوالص التأمين، ونتيجة لذلك تبقى الشركة ملتزمة برصيد المطالبات المعاد تأمينها في حالة عدم تمكن معيدي التأمين من الوفاء بالتزاماتهم وفقاً لعقود إعادة التأمين.

٥ - حساسية مخاطر التأمين

فيما يلي جدول يوضح اثر التغير الممكن المعقول في اسعار اقساط الاكتتاب على قائمة الدخل وحقوق الملكية مع بقاء جميع المتغيرات الاخرى المؤثرة ثابتة.

اعمال التأمين	نسبة التغير %	الاثر على الاقساط المكتتبة دينار	الاثر على خسارة السنة قبل الضريبة دينار	الاثر على حقوق الملكية* دينار
الحياة	١٠	١٣ر٦٥٧	٨ر٤١٧	٦ر٣٩٦
المركبات	١٠	٥٤٩ر٧٣١	٦٠٤ر٢٩٤	٤٥٩ر٢٦٣
البحري والنقل	١٠	٢٨ر٠١٧	٥ر٧٩٩	٤ر٤٠٧
الحريق والاضرار الاخرى للممتلكات	١٠	٥٩ر٥١٨	٤ر١٩٢	٣ر١٨٥
الصحي	١٠	٧٧ر١٩٤	٣٠ر٣٦٢	٢٣ر٠٧٥
فروع اخرى	١٠	١٥ر٨٢٥	٣ر٩٠١	٢ر٩٦٤
		٧٤٣ر٩٤٢	٦٥٦ر٩٦٥	٤٩٩ر٢٩٠

* صافي بعد خصم اثر ضريبة الدخل.

في حال كان هناك تغير سلبي يكون الاثر مساوي للتغير اعلاه مع عكس الاشارة.

فيما يلي جدول يوضح اثر التغير الممكن المعقول في تكلفة التعويضات على قائمة الدخل وحقوق الملكية مع بقاء جميع المتغيرات الاخرى المؤثرة ثابتة.

اعمال التأمين	نسبة التغير %	الاثر على تكلفة التعويضات دينار	الاثر على خسارة السنة قبل الضريبة دينار	الاثر على حقوق الملكية* دينار
الحياة	١٠	٦٥٣	١٧٣	١٣٢
المركبات	١٠	٦٧٧ر٥٠٤	٦٩٦ر٥٩١	٥٢٩ر٤١٠
البحري والنقل	١٠	١٤ر١٤٢	٣ر٦٤٥	٢ر٧٧٠
الحريق والاضرار الاخرى للممتلكات	١٠	١١ر٢١٧	٣١٣	٢٣٧
الصحي	١٠	٦٧ر٤٥٢	١٦ر٩٦٤	١٢ر٨٩٢
فروع اخرى	١٠	٢ر٧١١	٢ر٥٦٦	١ر٩٥٠
		٧٧٣ر٦٧٩	٧٢٠ر٢٥٢	٥٤٧ر٣٩١

* صافي بعد خصم اثر ضريبة الدخل.

في حال كان هناك تغير سلبي يكون الاثر مساوي للتغير اعلاه مع عكس الاشارة.

ب - المخاطر المالية

تتبع الشركة سياسات مالية لإدارة المخاطر المختلفة ضمن استراتيجية محددة وتتولى إدارة الشركة رقابة وضبط المخاطر وإجراء التوزيع الاستراتيجي للأمتل لكل من الموجودات المالية والمطلوبات المالية، وتشمل المخاطر أسعار الفائدة، مخاطر الائتمان، مخاطر أسعار العملات الأجنبية ومخاطر السوق.

تتبع الشركة سياسة التحوط المالي لكل من الموجودات المالية و المطلوبات المالية كلما دعت الحاجة إلى ذلك، وهو التحوط المتعلق بمخاطر مستقبلية متوقعة.

١. مخاطر السوق

هي مخاطر تذبذب القيمة العادلة أو التدفقات النقدية للأدوات المالية نتيجة للتغير في أسعار السوق مثل أسعار الفائدة وأسعار العملات وأسعار الأسهم، وتشأ مخاطر السوق نتيجة وجود مراكز مفتوحة في أسعار الفائدة والعملات والاستثمار في الأسهم، ويتم مراقبة هذه المخاطر وفقاً لسياسات وإجراءات محددة ومن خلال لجان متخصصة ومراكز العمل المعنية، وتتضمن مخاطر السوق مخاطر أسعار الفائدة، ومخاطر أسعار الصرف، مخاطر التغير في أسعار الأسهم.

يتم قياس مخاطر السوق و الرقابة عليها بأسلوب تحليل الحساسية

- مخاطر أسعار الفائدة

ان الشركة معرضة لمخاطر أسعار الفائدة على موجوداتها ومطلوباتها والتي تحمل فائدة مثل الودائع لدى البنوك، البنوك الدائنة والقروض.

تتراوح معدلات الفائدة على أرصدة الودائع لدى البنوك بالدينار من ٣٪ إلى ٤٢٥٪ خلال عام ٢٠١٠.

يوضح الجدول التالي حساسية قائمة ادخل للتغيرات الممكنة المعقولة على أسعار الفائدة كما في ٣١ كانون الأول ٢٠١٠، مع بقاء جميع المتغيرات الأخرى المؤثرة ثابتة.

تتمثل حساسية قائمة الدخل الشامل بأثر التغيرات المفترضة الممكنة بأسعار الفوائد على ربح الشركة لسنة واحدة، ويتم احتسابها على الموجودات والمطلوبات المالية التي تحمل سعر فائدة متغير كما في ٣١ كانون الأول.

العملية	الزيادة بسعر الفائدة (نسبة مئوية)	الأثر على خسارة السنة قبل الضريبة دينار
دينار أردني - فوائد الودائع لدى البنوك	١٪	١١٩٨٤
دينار أردني - فوائد الموجودات المالية المتوفرة للبيع	١٪	٥٩٩٤

في حال كان هنالك تغير سلبي يكون الاثر مساوي للتغير اعلاه مع عكس الاشارة.

- ٢٠٠٩

العملية	الزيادة بسعر الفائدة (نسبة مئوية)	الأثر على خسارة السنة قبل الضريبة دينار
دينار أردني - فوائد الودائع لدى البنوك	١٪	٢٨١٢١
دينار أردني - فوائد الموجودات السالية المتوفرة للبيع	١٪	٨٤٩٤

في حال كان هنالك تغير سلبي يكون الاثر مساوي للتغير اعلاه مع عكس الاشارة.

مخاطر التغيير بأسعار الأسهم

يوضح الجدول التالي حساسية قائمة الدخل الشامل للتغيرات الممكنة المعقولة على أسعار الأسهم، مع بقاء جميع المتغيرات الأخرى المؤثرة ثابتة:

٢٠١٠ -		المؤشر
التغير في المؤشر	الآثر على خسارة السنة	دينار
٥%	٣٠٥١٦	بورصة عمان
٢٠٠٩ -		المؤشر
التغير في المؤشر	الآثر على خسارة السنة	دينار
٥%	٤٠٨٤٧	بورصة عمان

في حال هنالك تغير سلبي في المؤشر يكون الأثر مساوي للتغير أعلاه مع عكس الإشارة.

مخاطر العملات الأجنبية

مخاطر العملات الأجنبية هي مخاطر تتغير قيمة الأدوات المالية نتيجة التغير في أسعار العملات الأجنبية. يُعتبر الدينار الأردني عملة الأساس للشركة، يقوم مجلس الإدارة بوضع حدود للمركز المالي لكل عملة لدى الشركة. يتم مراقبة مركز العملات الأجنبية بشكل يومي ويتم اتباع إستراتيجيات للتأكد من الاحتفاظ بمركز العملات الأجنبية ضمن الحدود المُعتمدة.

إن معظم تعاملات الشركة هي بالدينار الأردني والدولار الأمريكي. إن سعر صرف الدينار مربوط بسعر ثابت مع الدولار الأمريكي (١/١٤١ دولار لكل دينار)، وبالتالي فإن أثر مخاطر العملات غير جوهري على القوائم المالية.

٢- مخاطر السيولة:

تتمثل مخاطر السيولة في عدم قدرة الشركة على توفير التمويل اللازم لتأدية التزاماتها في تواريخ إستحقاقها، وللوقاية من هذه المخاطر تقوم الإدارة بتنوع مصادر التمويل وإدارة الموجودات والمطلوبات وموامة آجالها والاحتفاظ برصيد كافٍ من النقد وما في حكمه بالأوراق المالية القابلة للتداول.

تراقب الشركة احتياجاتها للسيولة على أساس شهري وتقوم الإدارة بالتأكد من توفر أموال كافية لمقابلة أي التزامات عند نشوئها. إن مبالغ هامة من أموال الشركة مستثمرة في أسهم محلية متداولة.

ويُلخص الجدول أدناه إستحقاقات الالتزامات المالية (على أساس السنة المتبقية للإستحقاق من تاريخ القوائم المالية):

٢٠١٠ -	أقل من شهر	من شهر إلى ٣	من ٣ شهور إلى ٦ شهور	من ٦ شهور حتى سنة حتى ٣	من سنة حتى ٣	المجموع
دينسار	دينسار	دينسار	دينسار	دينسار	دينسار	دينسار
٢٢٢,٨٦٥	٣٤٤,٢٩٧	٦٦٨,٥٩٥	٤٤٥,٧٣٠	٥٥٧,١٦٢	٢,٢٢٨,٦٤٩	مخصص الأقساط غير المكتسبة - صافي
٢٦٣,٥١٢	٢٩٥,٢٦٨	٧٩٠,٣٢٦	٥٢٧,٠٢٤	٦٥٨,٧٨٠	٢,٩٣٥,١٢٠	مخصص الإذاعات - صافي
١,٥٢٢	٢,٢٨١	٧,٦١٢	٣,٨٠٦	-	١٥,٢٢٤	المخصص الحسابي - صافي
-	١,١٠١,١٦٨	-	-	-	١,١٠١,١٦٨	دائون
٥٩,٨٣٥	-	-	-	-	٥٩,٨٣٥	بنوك دائنة
١٥,٢٠٣	-	-	-	-	١٥,٢٠٣	مصاريف مستحقة
-	٨٩٣,٣١٨	١٢٣,٢٥٠	-	-	١,٠١٦,٥٦٨	ذمم معدي التأمين الدائنة
-	-	-	١٢,٨٤١	-	١٢,٨٤١	مخصصات مختلفة
٦,٨٧٨	-	-	-	-	٦,٨٧٨	مخصص ضريبة الدخل
-	٥٦٨,٣٨٦	-	-	-	٥٦٨,٣٨٦	مطلوبات اخرى
٥٦٩,٨١٥	٣,٢٩٤,٧٢١	١,٨٩٩,٩٩٣	٩٨٩,٤٠١	١,٢١٥,٩٤٢	٧,٦٥٩,٨٧٢	مجموع المطلوبات
١,٠٣٠,٢٥٧	١,٨٤٥,٣٨٦	٢,٠٦٠,١٥٥	٣,٠٩٠,٧٧٣	٢,٧٥٥,١٤٤	١٠,٣٠٢,٥٧٥	مجموع الموجودات حسب استحقاقاتها المتبقية

- ٢٠٠٩

٢٩٧,١٦٣	٤٤٥,٧١٥	٨٩١,٤٩٠	٥٩٤,٣٢٧	٧٤٢,٩٠٨	٢,٩٧١,٦٣٣	مخصص الأقساط غير المكتسبة - صافي
٢٤٢,٨٦٢	٣٦٤,٢٩٣	٧٢٨,٥٨٦	٤٨٥,٧٢٤	٦٠٧,١٥٤	٢,٤٢٨,٦١٩	مخصص الإذاعات - صافي
٦٧٩	١,٠١٧	٢,٠٣٤	٣,٠٥٢	-	٦,٧٨٢	المخصص الحسابي - صافي
-	١٤٣,٢٩٧	-	-	-	١٤٣,٢٩٧	دائون
١٦,٢٦٠	-	-	-	-	١٦,٢٦٠	مصاريف مستحقة
-	٤٦٢,٨٧٤	٩٩,١٩١	-	-	٥٦٢,٠٦٥	ذمم معدي التأمين الدائنة
-	-	-	١٢,٨٤١	-	١٢,٨٤١	مخصصات مختلفة
٩,٣٦٣	-	-	-	-	٩,٣٦٣	مخصص ضريبة الدخل
-	٧٢١,٩٧٠	-	-	-	٧٢١,٩٧٠	مطلوبات اخرى
٥٦٦,٣٢٧	٢,١٣٩,١٩٦	١,٧٢١,٣٠١	١,٠٩٥,٩٤٤	١,٣٥٠,٠٦٢	٦,٨٧٢,٨٣٠	مجموع المطلوبات
٩,٣٨٧,٢٢٢	٥٤١,٦٦٨	٤٦٦,١١٦	١,٣٨٩,٧٦٦	١,٠٠٧,٢٣٥	١٢,٧٩٢,٨١٧	مجموع الموجودات حسب استحقاقاتها المتبقية

٣- مخاطر الائتمان

مخاطر الائتمان هي المخاطر التي قد تنجم عن تخلف أو عجز المدينون والأطراف الأخرى عن الوفاء بالتزاماتهم تجاه الشركة.

ترى الشركة بأنها ليست معرضة بدرجة كبيرة لمخاطر الائتمان حيث تقوم بوضع سقف ائتماني للعملاء مع مراقبة الذمم القائمة بشكل مستمر. كما تحتفظ الشركة بالأرصدة والودائع لدى مؤسسات مصرفية رائدة.

تقوم الشركة بأعمال التأمين المختلفة وتأمين عدد كبير من العملاء. يمثل أكبر ٥ عملاء ما نسبته ٥% من الذمم المدينة كما في ٣١ كانون الأول ٢٠١٠.

(٣٤) تحليل القطاعات الرئيسية

أ. معلومات عن قطاعات أعمال الشركة

لأغراض إدارية تم تنظيم الشركة لتتضمن قطاعتين من الأعمال، قطاع التأمينات العامة ويشمل تأمين ضد الحريق والأضرار الأخرى للممتلكات والتأمين الصحي وتأمين البحري والنقل وتأمين المركبات وتأمين الحوادث وتأمين المسؤولية وتأمين المساعدة وقطاع تأمين على الحياة الذي يشمل التأمين على الحياة والمرتبطة استثمارياً يشكل هذان القطاعان الأساس الذي تستخدمه الشركة لإظهار المعلومات المتعلقة بالقطاعات الرئيسية. يشتمل القطاعان أعلاه أيضاً على الإستثمارات وإدارة النقد لحساب الشركة الخاص. تتم المعاملات بين قطاعات الأعمال على أساس أسعار السوق التقديرية وبنفس الشروط التي يتم التعامل بها مع الغير.

ب. معلومات التوزيع الجغرافي

يمثل هذا الإيضاح التوزيع الجغرافي لأعمال الشركة، تمارس الشركة نشاطاتها بشكل رئيسي في المملكة.

فيما يلي توزيع إيرادات وموجودات الشركة ومصاريفها الرأسمالية حسب القطاع الجغرافي:

المجموع	خارج المملكة		داخل المملكة		
	٢٠١٠	٢٠٠٩	٢٠١٠	٢٠٠٩	
دينار	دينار	دينار	دينار	دينار	دينار
٧٢٠١١٧٨	٦٥٤٥٠٣٤	-	-	٧٢٠١١٧٨	١٠٥٤٥٠٣٤
١٢٧٩٢٨١٧	١٠٣٠٢٥٧٥	٣٢٣٦٨٥	٣١٨٥٥٠	١٢٤٦٩١٣٢	١٠٩٨٤٠٢٥
٥٣٥٦٢٣٣	٣٦٧٨٨٤	-	-	٥٣٥٦٢٣٣	٣٦٧٨٨٤
					اجمالي الإيرادات
					مجموع الموجودات
					المصرفيات الرأسمالية

تتركز الموجودات والمطلوبات وبنود خارج قائمة المركز المالي طبقاً للتوزيع الجغرافي والقطاعي كما يلي:

بنود خارج قائمة المركز المالي	٢٠١٠		٢٠٠٩		بنود خارج قائمة المركز المالي
	مطلوبات	موجودات	مطلوبات	موجودات	
دينار	دينار	دينار	دينار	دينار	دينار
٥٦٨٤٩	١٢٤٦٩١٣٢	٤٦٨٤١	٦٨٤٥٦٥٢	١٠٩٨٤٠٢٥	٣١٨٥٥٠
-	٩٨٠٨١٤	-	٨١٤٢٢٠	٣١٨٥٥٠	١٠٩٨٤٠٢٥
٥٦٨٤٩	٦٨٧٢٨٣٠	٤٦٨٤١	٧٦٥٩٨٧٢	١٠٩٨٤٠٢٥	٣١٨٥٥٠
					داخل المملكة
					خارج المملكة

أ. حسب المناطق الجغرافية

(٣٥) إدارة رأس المال

يتم وضع وتنظيم متطلبات رأس المال من قبل هيئة التأمين وقد وضعت هذه المتطلبات لضمان وجود هامش ملائم. تم وضع أهداف إضافية من قبل الشركة للحفاظ على درجات ائتمانية قوية ونسبة رأسمال عالية من أجل دعم أعمالها وزيادة الحد الأعلى لقيمة المساهمين.

تقوم الشركة بإدارة هيكل رأس المال وإجراء التعديلات اللازمة عليها في ضوء تغيرات ظروف العمل. هذا ولم تقوم الشركة بأية تعديلات على الأهداف والسياسات والإجراءات المتعلقة بهيكل رأس المال خلال السنة الحالية والسنة السابقة.

في رأي إدارة الشركة وكون رأس المال التنظيمي غير كاف لمواجهة المخاطر والالتزامات التي يمكن ان تطرأ مستقبلاً فقد قامت الشركة برفع رأس المال المصرح به ليصبح ١٢٠٠٠٠٠٠٠ دينار وسوف تتم تغطيته من خلال اكتتاب خاص أو عام أو من خلال شريك استراتيجي.

يبين الجدول التالي المبلغ الذي تعتبره الشركة كراس المال ونسبة هامش الملاءة للشركة قبل طرح التجاوزات:

٢٠٠٩	٢٠١٠	
دينار	دينار	
٤٢٤٤٩٧٧	٢٦٤٢٧٠٣	راس المال المتوفر
١٦٤٩٩٧٦	١٨٦٩٦٠٦	راس المال المطلوب -
٧٥٩٢٧٥	٨٠١٠٥٨	راس المال المطلوب مقابل مخاطر الموجودات
٣٢٣٨٠٤	١٨٨٨٧	راس المال المطلوب مقابل الالتزامات الاكتتابية
١٤٨١٣	٣٥٤٦٢	راس المال المطلوب مقابل مخاطر معدي التأمين
٢٧٥٧٣٦٨	٢٧٢٥٠١٣	راس المال المطلوب مقابل تأمينات الحياة
%١٥٤	%٩٧	مجموع راس المال المطلوب
		نسبة هامش الملاءة

• بلغت نسبة هامش ملاءة الشركة بعد طرح التجاوزات وفقاً لتعليمات هيئة التأمين ٢١٪ بالسالب.

(٣٦) تحليل استحقاقات الموجودات والمطلوبات

يبين الجدول التالي تحليل الموجودات والمطلوبات وفقاً للفترة المتوقعة لاستردادها أو تسويتها:

المجموع	أكثر من سنة	لغاية سنة	
دينار	دينار	دينار	
			٢٠١٠ -
			الموجودات -
١٠١٩٨٤٤٢	-	١٠١٩٨٤٤٢	ودائع لدى البنوك
٦١٠٣١٤	-	٦١٠٣١٤	مودودات مالية للمتاجرة
٥٩٩٤٠٠	٩٩٤٠٠	٥٠٠٠٠٠	موجودات مالية متوفرة للبيع
١٠١٩٢١٣٢	١٠١٩٢١٣٢	-	استثمارات عقارية
٢٩٢٢٢٨	-	٢٩٢٢٢٨	نقف في الصندوق ولدى البنوك
٢٨٢٧٣٥	-	٢٨٢٧٣٥	اوراق قبض وشيكات برسم التحصيل
١٠٣٧٧٢٤٠	-	١٠٣٧٧٢٤٠	مدفونون - صافي
٥١٦٨١٠	-	٥١٦٨١٠	ذمم معدي التأمين - مدينة
٤٣٩١٥٤٥	-	٤٣٩١٥٤٥	ممتلكات ومعدات - بالصافي
٢٣٠٠٠	-	٢٣٠٠٠	موجودات غير ملموسة
٨١٧٢٩	-	٨١٧٢٩	موجودات اخرى
١٠٣٠٢٥٧٥	١٠٢٩١٥٣٢	٩٠١١٠٤٣	مجموع الموجودات
			المطلوبات -
٢٢٢٨٦٤٩	-	٢٢٢٨٦٤٩	مخصص الأقساط غير المكتسبة - صافي
٢٦٣٥١٢٠	-	٢٦٣٥١٢٠	مخصص الادعاءات - صافي
١٥٢٢٤	-	١٥٢٢٤	المخصص الحسابي - صافي
١٠١٠١٦٨	-	١٠١٠١٦٨	دائنون
٥٩٨٣٥	-	٥٩٨٣٥	بنوك دائنة
١٥٢٠٣	-	١٥٢٠٣	مصاريف مستحقة
١٠١٦٥٦٨	-	١٠١٦٥٦٨	ذمم معدي التأمين - الدائنة
١٢٨٤١	-	١٢٨٤١	مخصصات مختلفة
٦٨٧٨	-	٦٨٧٨	مخصص ضريبة الدخل
٥٦٨٠١٦	-	٥٦٨٠١٦	مطلوبات اخرى
٧٦٥٩٥٠٢	-	٧٦٥٩٥٠٢	مجموع المطلوبات
٢٦٤٢٠٧٣	٥٩٩٤٠٠	٢٠٤٢٦٧٣	الصافي

- ٢٠٠٩		
المجموع	أكثر من سنة	لغاية سنة
دينار	دينار	دينار
الموجودات -		
٢٨١٢,٠٥١	-	٢٨١٢,٠٥١
٨١٦,٩٣٩	-	٨١٦,٩٣٩
٨٤٩,٤٠٠	٧٥٠,٠٠٠	٩٩,٤٠٠
١١٤,٧٤١	-	١١٤,٧٤١
٣٦٠,٤٣٥	-	٣٦٠,٤٣٥
١٨٦,٣٦٠	-	١٨٦,٣٦٠
١,٢٢٣,٨٣٧	١٩٥,٧٧٨	١,٠٢٨,٠٥٩
١,٠٣٠,٦٤٦	٢٣٩,٢٠١	٧٩١,٤٤٥
٥٣١,٤٤٨	-	٥٣١,٤٤٨
١٦,٥٠٠	-	١٦,٥٠٠
٦٧,٤٢٧	-	٦٧,٤٢٧
١٢,٧٩٢,١١٧	١,١٨٤,٩٧٩	١١,٦٠٧,١٣٨
مجموع الموجودات		
المطلوبات -		
٢,٩٧١,٦٣٣	-	٢,٩٧١,٦٣٣
٢,٤٢٨,٦١٩	-	٢,٤٢٨,٦١٩
٦,٧٨٢	-	٦,٧٨٢
١٤٣,٢٩٧	-	١٤٣,٢٩٧
١٦,٢٦٠	-	١٦,٢٦٠
٥٦٢,٠٦٥	-	٥٦٢,٠٦٥
١٢,٨٤١	-	١٢,٨٤١
٩,٣٦٣	-	٩,٣٦٣
٧٢١,٩٧٠	-	٧٢١,٩٧٠
٦,٨٧٢,٨٣٠	-	٦,٨٧٢,٨٣٠
٥,٩١٩,٩٨٧	١,١٨٤,٩٧٩	٤,٧٣٥,٠٠٨
مجموع المطلوبات		
الصافي		

(٣٧) القضايا المقامة على الشركة

تظهر الشركة كمدعى عليها في قضايا، وهذا وفي رأي إدارة الشركة تم أخذ مخصص كافي لمواجهة أي التزامات لقاء هذه القضايا، وفي رأي المستشار القانوني للشركة أن المخصصات المأخوذة كافية لمواجهة الالتزامات لقاء هذه الدعاوى.

(٣٨) التزامات ممكن ان تطرأ

على الشركة بتاريخ اعداد هذه القوائم المالية التزامات ممكن ان تطرأ تتمثل بكفالات بنكية بمبلغ ٤٦,١٤١ دينار مقابل ٥٦,٨٤٩ دينار كما في ٣١ كانون الأول ٢٠٠٩.

(٣٩) معايير التقارير المالية الدولية و التفسيرات الجديدة

١. تم اصدار معايير تقارير مالية جديدة وتعديلات على معايير المحاسبة الدولية القائمة حتى ٣١ كانون الأول ٢٠١٠ الا انها غير ملزمة حتى الان ولم تطبق من قبل الشركة:

معيار المحاسبة الدولي رقم ٢٤ الافاسحات عن جهات ذات علاقة - (معدل)
ينبغي تطبيق المعيار المعدل للفترات المالية التي تبدأ في أول كانون الثاني ٢٠١١ أو بعد ذلك، ويسمح بتطبيقه مبكراً. يوضح المعيار المعدل تعريف الجهات ذات العلاقة لتسهيل عملية تحديد الجهات ذات العلاقة وإلغاء التفاوت في عملية التطبيق.

لا تتوقع الشركة أي اثر على المركز المالي أو الأداء المالي عند تطبيق المعيار المعدل.

معيار المحاسبة الدولي رقم ٣٢ الأدوات المالية - عرض و تصنيف حقوق الاصدار - (معدل)
ينبغي تطبيق التعديل على معيار المحاسبة الدولي ٣٢ للفترات المالية التي تبدأ في أول شباط ٢٠١٠ أو بعد ذلك.

تم تعديل تعريف المطلوبات المالية بحيث يتم تصنيف حقوق الاصدار (وبعض عقود الخيارات) ضمن حقوق الملكية في حال تم منح الحقوق لجميع المالكين الحاليين لنفس الفئة من أدوات حقوق ملكية المنشأة كل حسب ملكيته أو في حال تم منح حقوق لشراء عدد محدد من أدوات حقوق ملكية المنشأة مقابل مبلغ محدد.

لن ينتج عن تطبيق هذا التعديل أثر على القوائم المالية للشركة.

معيار التقارير المالية الدولي رقم ٩ - الأدوات المالية

تم اصدار المرحلة الاولى من معيار التقارير المالية الدولي رقم ٩ خلال شهر تشرين الثاني ٢٠٠٩. سيحل هذا المعيار عند اكتماله محل معيار المحاسبة الدولي رقم ٣٩. تتضمن هذه المرحلة ارشادات حول تصنيف وقياس الأدوات المالية، ومن المتوقع ان ينتج عن تطبيقها تغييرات جوهرية على تصنيف وقياس الأدوات المالية. ينبغي تطبيق هذا المعيار على السنوات المالية التي تبدأ في اول كانون الثاني ٢٠١٣ وما بعد، ويسمح بتطبيقه مبكراً.

هذا وقد اصدرت هيئة الادارة المالية تعليمات توجب تطبيق هذا المعيار اعتباراً من اول كانون الثاني ٢٠١١.

٢. تم اصدار التفسيرات التالية حتى ٣١ كانون الأول ٢٠١٠ إلا أنها غير ملزمة ولم تطبق حتى الان من قبل الشركة:

التفسير رقم ١٤ الصادر عن لجنة تفسير معايير التقارير المالية الدولية - الحد الأدنى للمبالغ التي تدفع مسبقاً لتمويل موجودات خطط منافع الموظفين المحددة

التفسير رقم ١٩ الصادر عن لجنة تفسير معايير التقارير المالية الدولية - تسديد المطلوبات المالية عن طريق أدوات حقوق الملكية.

لن ينتج عن تطبيق هذه التفسيرات أثر على القوائم المالية للشركة.

(٤٠) ارقام المقارنة

تم إعادة تبويب بعض ارقام القوائم المالية لعام ٢٠٠٩ لتتناسب مع تبويب ارقام القوائم المالية لعام ٢٠١٠ ولم يستج عن إعادة التبويب أي أثر على الربح وحقوق الملكية لعام ٢٠٠٩.

(٤١) المركز المالي لتأمينات الحياة

فيما يلي المركز المالي لتأمينات الحياة:

٢٠٠٩	٢٠١٠	
دينار	دينار	
١٨٢٦٨	٢٧٩٤٧	الموجودات :-
١٠٠٠٠٠	١٠٠٠٠٠	ذمم مدينة
٥٨٥١	٥٨٣١	ودائع لدى البنوك
١٢٤٨١٩	١٣٣٧٧٨	نقد في الصندوق ولدى البنوك
		مجموع الموجودات
٦٧٨٢	١٥٢٢٤	المطلوبات وحقوق الملكية
٦٧٨٢	١٥٢٢٤	صافي المخصص الحسابي
		مجموع المطلوبات
٥١٧٣	٥٨٢٣	ذمم دائنة
١١١٢٨٦	٨٠٣٩٨	ذمم معيدي التأمين
٣٥١٣	٢٨٣٢	مطلوب اخرى
(٢٦٣٥)	٢٩٥٠١	جاري المركز الرئيسي
١٢٤٨١٩	١٣٣٧٧٨	مجموع المطلوبات