



هيئة الأوراق المالية

تعميم

الرقم: ١٤٤/١١/٢

التاريخ: ٢٠١١/١/١١

السادة/ شركات الوساطة المالية المحترمين.

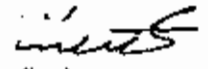
تحية وبعد،،،

لاحقاً لتعميم الهيئة رقم ١٣١٣/١/٣ تاريخ ٢٠٠٩/٤/١٩ والمتعلق بالملف الالكتروني للملاءة المالية، وفي إطار عمل الهيئة لتطوير اجراءات التنظيم والاشراف على اعمال شركات الوساطة المالية بما يعزز حماية المتعاملين في سوق راس المال، وبعد فحص ومعاينة الانظمة المحاسبية لدى شركات الوساطة المالية لمدة تزيد عن عام للتأكد من جاهزيتها على اصدار كشف الملاءة المالية الاسبوعي ضمن المواصفات والمواعيد المحددة في التعميم اعلاه، واستناداً لاحكام المواد (٨، ١٢، ٥٤) من قانون الاوراق المالية رقم (٧٦) لسنة ٢٠٠٢، عليكم الالتزام ما يلي:

أولاً: التوقف عن تزويد الهيئة بالملاءات المالية الورقية اعتباراً من ٢٠١١/٢/١، على ان يتم تزويد الهيئة بها عند الطلب.

ثانياً: استمرار الالتزام بنود تعميم الهيئة رقم ١٣١٣/١/٣ تاريخ ٢٠٠٩/٤/١٩ (المرفق) باستثناء البند الثالث منه بشأن الاستمرار في إرسال النسخ الورقية من الملاءات المالية، والبند الحادي عشر من الملحق رقم (١) بشأن إضافة كلمة مرور (Password) على ملف الملاءة الآلية، حيث تقع على الشركة مسؤولية التأكد من دقة وصحة المعلومات التي يتم تزويد الهيئة بها.

ثالثاً: تقديم كتاب تعهد خطي من قبلكم ومن قبل الشركة المزودة للنظام بأن نظام المحاسبة والوساطة يشتمل على كافة متطلبات الهيئة الحالية واي تعديلات تخص هذه الانظمة يتم طلبها من قبل الهيئة مستقبلاً، وأن محتويات ومواصفات ملف الملاءة الالكتروني صحيح ومطابق للملاءة الورقية.


الدكتور بسام الساكات
رئيس هيئة الأوراق المالية

- نسخة: دائرة الترخيص والتفتيش

- نسخة: بورصة عمان

نموذج تعهد استرشادي لشركة الوساطة المالية:

تعهد شركة _____ والمستخدم لبرنامج الوساطة
والمحاسبة المزود من قبل شركة _____ بشأن النظام
المطبق لديها يشتمل على كافة متطلبات الهيئة الواردة بالتعميم رقم ٣٨٦٤/١/٣
تاريخ ٢٠٠٥/١٠/١٢ بشأن أنظمة الوساطة والأنظمة المحاسبية المستخدمة،
والتعميم رقم ١٣١٣/١/٣ تاريخ ٢٠٠٩/٤/١٩ بشأن مواصفات وضوابط الملف
الإلكتروني للملاءة المالية.

كما تعهد الشركة باتخاذ جميع الإجراءات الكافية للتأكد من صحة ودقة
واكتمال البيانات المرسله للهيئة وتحمل في ذلك كامل المسؤولية. وتلتزم
بتطبيق أي تعديلات تخص أنظمة الوساطة والمحاسبة يتم طلبها من قبل الهيئة
مستقبلاً.

مدير عام الشركة

نموذج تعهد استرشادي للشركة المزودة للنظام

تعهد شركة _____ المزودة لنظام الوساطة والمحاسبة المستخدم من قبل (مجموعة من شركات/ شركة) الوساطة المالية العاملة في بورصة عمان بأن نظامها يشتمل على كافة متطلبات الهيئة الساردة بالتعميم رقم ٣٨٦٤/١/٣ تاريخ ٢٠٠٥/١٠/١٢ بشأن أنظمة الوساطة والأنظمة المحاسبية المستخدمة، والتعميم رقم ١٣١٣/١/٣ تاريخ ٢٠٠٩/٤/١٩ بشأن مواصفات وضوابط الملف الالكتروني للملاءة المالية.

كما تعهد الشركة بتطبيق أي تعديلات تخص أنظمة الوساطة والمحاسبة يتم طلبها من قبل الهيئة مستقبلاً.

مدير عام الشركة



هيئة الأوراق المالية

الرقم: ١٢١٢١/٢

التاريخ: ٢٠٠٩/٤/١

تعميم

السادة/ شركات الوساطة المحترمين.

تحية وبعد،،،

انطلاقاً من سياسة هيئة الأوراق المالية في مواصلة التطوير وتجذير الإقصاد وتعزيز الثقة بالشركات الوطنية، مساهمة بذلك في هدف حماية المتعاملين بالأوراق المالية وحصول الهيئة على معلومات الملاحة المالية بطريقة الكترونية وتسهيل آلية معالجتها، وفي ضوء استكمال شركات الوساطة المالية تجهيز الأنظمة المحاسبية بحيث تصبح قادرة على إصدار الملاحة المالية على شكل جداول الكترونية وضمن مواصفات محددة، واستناداً لأحكام المواد (٨، ١٢، ٥٤) من قانون الأوراق المالية رقم (٧٦) لسنة ٢٠١٢، فإن هيئة الأوراق المالية ترى الالتزام بما يلي يمثل ارتقاءً وتطويراً لأساليب التزويد بالمعلومات كما يمثل التزاماً على الشركات لتحقيق ذلك:

أولاً: تزويد الهيئة أسبوعياً بالملف الإلكتروني للملاحة المالية وضمن المواصفات المحددة في الملحق رقم (١) وفي موعد أقصاه أول يوم حمل من الأسبوع التالي وذلك عن طريق تحميلها على أجهزة الخادم الرئيسي الخاص بها في الهيئة وحسب الآلية الموضحة في الملحق رقم (٢).

ثانياً: الاحتفاظ ويشكل مستمراً وآمن بنسخ احتياطية من الملف الإلكتروني للملاحة المالية والذي يتم تزويد الهيئة به.

ثالثاً: الاستمرار في إرسال النسخ الورقية من الملاحات المالية ووفق المعايير المتبعة حتى إشعار آخر، على أن تلتزم شركة الوساطة بشكل الملاحة المالية المعتمد من قبل الهيئة وآلية احتساب بنودها والواردة بالملحق رقم (٣).



رابعاً : تزويد الهيئة بالملف الالكتروني للملاءة المالية عند طلبها في أي يوم من أيام العمل الرسمي للشركة بعد التأكد من إنهاء جميع إدخالاته وإغلاقه على أن يتم تصديرها وتحميلها بنفس أسلوب الملاءة الأسبوعية.

خامساً: يحظر على الشركة تحميل أي ملف آخر غير الملفات المطلوبة من قبل الهيئة.

سادساً : يكون المدير المالي في شركة الوساطة مسؤولاً عما يلي :

- تصدير الملف الالكتروني للملاءة المالية.
- تحميل الملف الالكتروني للملاءة المالية من خلال شبكة سوق رأس المال على صفحة التحميل لنظام الملاءة المالية وكما هو موضح بالملحق رقم (٢).
- ضمان سرية اسم المستخدم وكلمة المرور الخاصة بعملية تحميل الملاءة الآلية.

مع تحديد الشخص البديل واعلام الهيئة في حال حدوث أي تغيير على الأسماء المقترحة.

سابعاً : الالتزام بمتابعة البريد الالكتروني الرسمي لشركة الوساطة والمعتمد لديها للمراسلات الخاصة بالجهات الرسمية.

ثامناً : على الشركة ممثلة بمجلس إدارتها أو هيئة المديرين والمدير العام وضابط الامتثال فيها اتخاذ جميع الإجراءات الكفيلة لتحقيق دقة المعلومات التي يتم تزويد الهيئة بها وذلك انسجاماً مع أحكام المواد (٦٦) ، (٦٧) من لوائح الترخيص والاعتماد للخدمات المالية وتنظيمها لسنة ٢٠٠٥.

واقبلوا الاخيراً،،،

الدكتور بسام الشاوي
رئيس هيئة الأوراق المالية

نسخة بورصة عمان.

ملحق رقم (1)

أولاً: يتم إضافة الجداول والحقول المبينة أدناه إلى ملف "Brk0000_yyyymmdd.mdb" بحيث يحتوي على إحدى و ثلاثون جدولاً كما يلي:

• **الجدول الأول (AcctBalances) -** ويتضمن أرصدة الحسابات المبينة أدناه والتي يتم تزويد الهيئة أسبوعياً بها ضمن تقرير الملاءة المالي.

- Serial Number Integer التسلسل حسب الجدول المبين أدناه ولا يجب تعديله
- AcctName Text 100 Char. اسم الحساب حسب المسميات الواردة في الجدول المبين أدناه ولا يجب تعديلها
- Balance Number Double الرصيد المحاسبي كما بتاريخ الكشف

الرصيد	الاسم	تسلسل
0	رأس المال المدفوع	1
	علاوة (خصم) إصدار	2
0	الاحتياطي الإجمالي	3
0	الاحتياطي الاختياري	4
0	أرباح (خسائر) مدورة	5
0	أرباح (خسائر) الفترة	6
0	أرباح (خسائر) غير متحققة عن إعادة تقييم المحفظة المتاحة للبيع	7
0	دفعات مقدمة لزيادة رأس المال	8
0	ذمم شركاء مدينة (الجدول الثالث عشر)	9
0	بنوك دائنة	10
0	ذمم دائنة - عملاء الوساطة (الجدول الثالث)	11
0	ذمم دائنة - عملاء التمويل على الهامش	12
0	ذمم دائنة - عملاء إدارة الاستثمار (الجدول الثامن)	13
0	ذمم دائنة أخرى - (الجدول الثاني عشر)	14
0	امانات	15
0	مخصص ضريبية دخل	16
0	مطلوبات متداولة أخرى (الجدول الحادي عشر)	17
0	ذمم شركاء دائنة (الجدول الثالث عشر)	18
0	قروض مقابل أسهم مرهونة	19
0	قروض طويلة الأجل	20
	التزامات أخرى	21
0	مخصصات أخرى	22

0	نقد في الصندوق ولدى البنوك	23
0	النقد المدار	24
0	ذمم مدينة / عملاء وساطة (الجدول الثاني والثالث)	25
0	ذمم مدينة / عملاء التمويل على الهامش	26
0	ذمم العملاء التي مضى أكثر من إسبوع على تاريخ نشوئها	27
0	مخصص الديون المشكوك في تحصيلها	28
0	الجزء من الذمة الواحدة الذي يزيد عن نسبة 10% من حقوق الملكية	29
0	الجزء من إجمالي الذمم الذي يمثل الزيادة عن 200% من حقوق الملكية	30
0	محفظة الأوراق المالية بالكلفة	31
0	محفظة الأوراق المالية بالقيمة السوقية (الجدول الرابع عشر)	32
0	الأسهم المدرجة والمتداولة للمتاجرة (بالكلفة) (الجدول الرابع عشر)	33
0	الأسهم المدرجة والمتداولة (بالقيمة السوقية) (الجدول الرابع عشر)	34
0	قيمة الأسهم المرهونة أو المحجوزة	35
0	الأسهم المدرجة والمتداولة المتاحة للبيع (بالكلفة)	36
0	الأسهم المدرجة والمتداولة (بالقيمة السوقية)	37
0	قيمة الأسهم المرهونة أو المحجوزة (بالقيمة السوقية)	38
0	سندات التتمية وأذونات الخزينة (الكلفة)	39
0	سندات التتمية وأذونات الخزينة (القيمة السوقية)	40
0	قيمة السندات المرهونة أو المحجوزة	41
0	السندات الصادرة عن الشركات المساهمة العامة (الكلفة)	42
0	السندات الصادرة عن الشركات المساهمة العامة (القيمة السوقية)	43
0	قيمة السندات المرهونة أو المحجوزة	44
0	الأسهم الموقوفة عن التداول (كشف مرفق)	45
0	تأمينات مستردة	46
0	تأمينات كفالات	47
0	ذمم مدينة أخرى (الجدول الثاني عشر)	48
0	موجودات أخرى (الجدول العاشر)	49
0	استثمارات قصيرة الأجل	50
0	استثمارات طويلة الأجل	51
0	استثمارات أخرى	52
0	صافي الموجودات الثابتة (الجدول السابع)	53
0	صافي قيمة الأصول غير الملموسة	54
0	صافي قيمة مصاريف التأسيس	55
0	مجموع المصاريف للسنة السابقة	56

ملاحظة: البنود المظلمة في الجدول أعلاه للدلالة على وجود جداول منفصلة بالتفاصيل. علماً

بأن كافة البنود الواردة أعلاه يجب أن تظهر بالقيمة المطلقة ما عدا البنود رقم (2 ، 5 ،

6 ، 7) فإنها تظهر حسب قيمتها الطبيعية.

• الجدول الثاني (Aging) - ويتضمن كشف تعيير الذمم المدينة لعملاء الوساطة المحلية والمبين في التسلسل

رقم 25 ورقم 27 في الجدول الأول أعلاه ، علماً بأن هذا الجدول يجب أن يشتمل على كافة عملاء الشركة الذين لديهم ذمة مدينة بغض النظر عن تصنيفه الوارد في الجدول الثالث (APAR).

○ CustNo	Number Long Integer.	رقم ملف العميل لدى الوسيط
○ Balance	Number Double	رصيد العميل المحاسبي كما بتاريخ إصدار الكشف
○ OneWeek	Number Double	الأسبوع الأول
○ TwoWeeks	Number Double	الأسبوع الثاني
○ ThreeWeeks	Number Double	الأسبوع الثالث
○ FourWeeks	Number Double	الأسبوع الرابع
○ TwoMonths	Number Double	الشهر الثاني
○ ThreeMonths	Number Double	الشهر الثالث
○ MoreThanThreeMonths	Number Double	أكثر من ثلاث أشهر
○ MoreThanSixMonths	Number Double	أكثر من ستة أشهر
○ CoverageRatio	Number Double	نسبة التغطية والضمان

• **الجدول الثالث (APAR) –** ويتضمن كشف بالذمم الدائنة والمدينة لعملاء الوساطة المحلية والمبنيين في التسلسل رقم 11 ورقم 25 في الجدول الأول أعلاه.

○ CustNo	Number Long Integer.	رقم ملف العميل لدى الوسيط
○ Balance	Number Double	رصيد العميل المحاسبي كما بتاريخ إصدار الكشف
○ CustClassification	Number Single	تصنيف العميل
○ Gender	Number Single	الجنس
○ LastTransactionDate	Date/ Time	تاريخ اخر حركة

تاريخ اخر حركة	الجنس	تصنيف العميل	رقم العميل	الرصيد
17/5/2008	0	0	9181	-12,355.450
1/5/2008	1	1	1922	19,999.000

تصنيف العميل ويأخذ القيم التالية:

- 0 - عميل عادي
- 1 - موظف
- 2 - شريك
- 3 - شركة تابعة وحليفة

ملاحظة: - العملاء الذين يقعون تحت تعريف الشريك هم (الشركاء وزوجاتهم وأولادهم القصر)
- العملاء الذين يقعون تحت تعريف الموظف هم (الموظفين وزوجاتهم وأولادهم القصر)

الجنس ويأخذ القيم التالية:

- 0 - ذكر / انثى
- 1 - اعتباري

• الجدول الرابع (Broker) - ويحتوي على أربع حقول كما يلي:

○ BrkNo	Number Integer	الرقم المعتمد لشركة الوساطة
○ Day	Number Integer	تاريخ تصدير المعلومات (اليوم - 99)
○ Month	Number Integer	تاريخ تصدير المعلومات (الشهر - 99)
○ Year	Number Integer	تاريخ تصدير المعلومات (السنة - 9999)
○ Time	Text 20 Char	ساعة تصدير المعلومات (12:34:56)

• الجدول الخامس (CustHoldings) - ويتضمن كشف بموجودات محافظ جميع العملاء في بورصة عمان بالتفاصيل التالية:

- CustNo Number رقم ملف العميل (رقم المحفظة) لدى الوسيط
Long Integer
- Code Text رمز الورقة المالية
50 Char.
- Shares Number الرصيد السهمي (عدد الأسهم) كما بتاريخ إصدار
Long Integer الكشف
- Closing Number آخر سعر إغلاق كما بتاريخ إصدار الكشف
Double
- MktVal Number القيمة السوقية كما بتاريخ إصدار الكشف
Double

رقم الحساب	الرمز	عدد الأسهم	إغلاق	قيمة سوقية
191	ABCD	1000	1.33	1,330.00
191	EFGH	500	4.12	2,060.00

• **الجدول السادس (Expense) -** ويتضمن أرصدة جميع حسابات المصاريف كما بتاريخه.

- AcctNo Text رقم حساب المصروف
50 Char.
- AcctName Text اسم الحساب
100 Char
- Balance Number الرصيد المحاسبي كما بتاريخ الكشف
Double

رقم الحساب	اسم الحساب	الرصيد
101029	الرواتب	-21,113.450
103287	الإيجارات	-9,800.000
103984	التقليات	-345.670

• **الجدول السابع (Fixed Assets) -** ويتضمن أرصدة جميع حسابات الموجودات الثابتة (والمبين في التسلسل 53 في الجدول الأول أعلاه) مطروحاً منها مجمع الإستهلاك.

- AcctNo Text 50 Char. رقم الحساب
- AcctName Text 100 Char اسم الحساب
- Balance Number Double الرصيد المحاسبي كما بتاريخ الكشف

رقم الحساب	اسم الحساب	الرصيد
101029	السيارات	53,133.450
103287	الديكور	9,237.000
103984	الأجهزة والمعدات	3,012.670

• الجدول الثامن (InvestmentCR_Acct) - ويتضمن كشف بالذمم الدائنة لعملاء إدارة الاستثمار والمبين في التسلسل رقم 13 في الجدول الأول أعلاه.

- CustNo Number Long Integer. رقم العميل لدى الوسيط
- Balance Double الرصيد المحاسبي كما بتاريخ إصدار الكشف

رقم العميل	الرصيد
111 1	-1,123.44
2222	3,245.66

• الجدول التاسع (Investor Volume) - ويتضمن كشف بحجم الشراء والبيع للعملاء للفترة منذ بداية العام (01/01) ولغاية تاريخه.

- CustNo Number Long Integer. رقم ملف العميل لدى الوسيط
- BuyVolume Number Double حجم الشراء للعميل (مجموع الشراء بدون عمولات)
- SellVolume Number Double حجم البيع للعميل (مجموع البيع بدون عمولات)

رقم العميل	مجموع الشراء	مجموع البيع
9181	1,236,255.450	923,555.450
1922	499,199.000	349,989.000

• **الجدول العاشر (Other_ Assets) –** ويتضمن أرصدة جميع حسابات الموجودات الأخرى والمبين في التسلسل رقم 49 في الجدول الأول أعلاه.

- AcctNo Text 50 Char. رقم الحساب
- AcctName Text 100 Char اسم الحساب
- Balance Number Double الرصيد المحاسبي كما بتاريخ الكشف

رقم الحساب	اسم الحساب	الرصيد
121829	xxxxxxxxxxxxxxxxxxxx	5,133.450
123687	xxxxxxxxxxxxxxxxxxxx	237.000
125984	xxxxxxxxxxxxxxxxxxxx	212.670

• **الجدول الحادي عشر (Other_Liabilities) –** ويتضمن أرصدة جميع حسابات المطلوبات المتداولة الأخرى والمبين في التسلسل 17 في الجدول الأول أعلاه.

- AcctNo Text 50 Char. رقم الحساب

- AcctName Text اسم الحساب
100 Char
- Balance Number الرصيد المحاسبي كما بتاريخ الكشف
Double

رقم الحساب	اسم الحساب	الرصيد
711829	XXXXXXXXXXXXXXXXXX	533.450
735984	XXXXXXXXXXXXXXXXXX	2,216.670

• **الجدول الثاني عشر (Other APAR) -** ويتضمن كشف بالذمم الأخرى الدائنة والمدينة والمبينين في التسلسل رقم 14 ورقم 48 في الجدول الأول أعلاه.

- AcctNo Text رقم الحساب لدى الوسيط
50 Char.
- AcctName Text اسم الجهة التي لها/عليها الذمة كما هو معرّف
100 Char في الوثائق الرسمية
- Balance Number الرصيد المحاسبي كما بتاريخ إصدار الكشف
Double

رقم الحساب	اسم الجهة	الرصيد
112	XXXXXXXXXXXX	-3,345.45
3232	XXXXXXXXXXXX	3,115.77

• **الجدول الثالث عشر (Owners APAR) -** ويتضمن أرصدة جاري الشركاء (دائن ومدين) والمبين في التسلسل رقم 9 ورقم 18 في الجدول الأول أعلاه، علماً بأن ذمم الشركاء تشمل كافة الذمم سواء الناتجة عن التداول أو الناتجة عن المسحوبات أو الإيداعات الشخصية (أي حسابات محاسبية وليست حسابات تداول

(فقط)

- AcctNo Text رقم حساب الشريك (رقم الحساب) لدى الوسيط
50 Char.

- AcctName Text اسم الشريك الكامل كما هو معرّف في الوثائق الرسمية
100 Char
- Balance Number الرصيد المحاسبي كما بتاريخ إصدار الكشف
Double

رقم الحساب	اسم الشريك	الرصيد
911	XXXXXXXXXX	-123.450
122	XXXXXXXXXX	345.670

• الجدول الرابع عشر (Portfolio) - ويتضمن كشف بموجودات محفظة شركة الوساطة المالية (للمتاجرة) في بورصة عمان والمبين في التسلسل رقم 33 ورقم 34 في الجدول الأول أعلاه بالتفاصيل التالية:

- Code Text رمز الورقة المالية
50 Char.
- Shares Number الرصيد السهمي (عدد الأسهم) كما بتاريخ إصدار الكشف
Long Integer
- Volume Number تكلفة الأسهم كما بتاريخ إصدار الكشف
Double
- Average Number معدل تكلفة السهم الواحد للورقة المالية الواحدة
Double
- Closing Number آخر سعر إغلاق كما بتاريخ إصدار الكشف
Double
- MktVal Number القيمة السوقية كما بتاريخ إصدار الكشف
Double

رقم الحساب	الرمز	عدد الأسهم	التكلفة	المعدل	إغلاق	قيمة سوقية
191	ABCD	1000	1,203.11	1.203	1.33	1,330.00
191	EFGH	500	3,659.95	7.320	4.12	2,060.00

• الجدول الخامس عشر (Revenue) - ويتضمن أرصدة جميع حسابات الإيرادات كما بتاريخه.

- AcctNo Text رقم حساب الإيراد
50 Char.
- AcctName Text اسم الحساب
100 Char
- Balance Number الرصيد المحاسبي كما بتاريخ الكشف
Double

رقم الحساب	اسم الحساب	الرصيد
201119	العمولات المقبوضة	98,653.450
203916	فوائد بنكية مقبوضة	1,563.000
207482	إيرادات أخرى	918.000

• الجدول السادس عشر (ReverseVchr) - ويتضمن جميع حركات عكس القيد لفترة الملاءة المالية المرفقة.

- OrigVchrNo Number رقم المستند الأصلي
Double
- VchrType Text نوع المستند (قيد ، قبض ، صرف ... الخ)
50 Char
- OrigVchrDate Date تاريخ المستند الأصلي (dd/MM/yyyy)
- RevVchrNo Number رقم مستند العكس
Double
- RevVchrDate Date تاريخ مستند العكس (dd/MM/yyyy)
- VchrTotal Number مجموع المستند
Double

رقم المستند الأصلي	نوع المستند	تاريخ المستند الأصلي	رقم مستند العكس	تاريخ مستند العكس	مجموع المستند
133	قيد	2007/01/11	17	2007/02/14	98,903.050
154	قيد آلي	2007/01/22	18	2007/02/14	33,563.910
270	قبض	2007/02/04	19	2007/02/15	1,800.000

• الجدول السابع عشر (TradingErrors) – ويتضمن جميع حركات حساب مصروف أخطاء التداول لفترة
الملاءة المالية المرفقة.

○ VchrDate	Date (dd/MM/yyyy)	تاريخ القيد
○ VchrNo	Number Double	رقم المستند
○ VchrType	Text 50 Char	نوع المستند (قيد ، قبض ، صرف ... الخ)
○ VchrAmount	Number Double	قيمة الحركة
○ DebitCredit	Number regetnl	دائن / مدين (-1/1)
○ Description	Text 255 Char	شرح الحركة

شرح الحركة	دائن/مدين	قيمة الحركة	نوع المستند	رقم المستند	تاريخ المستند
فرق عمولة شراء بالخطأ	-1	903.050	قيد	123	2007/01/11
فرق عمولة بيع بالخطأ	1	63.910	قيد	234	2007/02/18

• الجدول الثامن عشر (MarginCustomerPosition) – وضع العملاء

○ CustNo	Number egetnlr	رقم ملف العميل لدى الوسيط
○ CustomerLine	Number Double	سقف العميل
○ MarketValue	Number Double	القيمة السوقية
○ Balance	Number Double	الرصيد المحاسبي المدين
○ CustomerShare	Number Double	مبلغ مساهمة العميل
○ CustomerSharePercent	Number Double	نسبة مساهمة العميل
○ PurchasePower	Number Double	القوة الشرائية
○ WithdrawalAmount	Number Double	امكانية السحب
○ Status	Text 50 Char	وضع العميل

• الجدول التاسع عشر (MarginCustomerCoverage) – تغطية النقص

○ CustNo	Number regetnl	رقم ملف العميل لدى الوسيط
○ CustomerLine	Number Double	سقف العميل
○ MarketValue	Number Double	القيمة السوقية
○ Balance	Number Double	الرصيد المحاسبي المدين
○ CustomerShare	Number Double	مبلغ مساهمة العميل
○ CustomerSharePercent	Number Double	نسبة مساهمة العميل
○ CashDeposition	Number Double	الايذاع النقدي اللازم لتغطية النقص
○ StockDeposition	Number Double	قيمة الاوراق النقدية اللازم ايداعها لتغطية النقص
○ Selling	Number Double	قيمة الاوراق النقدية اللازم بيعها لتغطية النقص

• الجدول العشرون (InitialMargin) – الهامش الاولي

○ CustNo	Number regetnl	رقم ملف العميل لدى الوسيط
○ BeginingDate	Date (dd/MM/yyyy)	تاريخ بدء التعامل
○ MarketValue	Number Double	القيمة السوقية
○ Balance	Number Double	الرصيد المحاسبي المدين
○ Ratio	Number Double	نسبة الهامش الاولي

• الجدول الحادي والعشرون (MerginByTypeOfSecurities) - تمويل الورقة المالية

○ Code	Text 50 Char	الرمز الحرفي
○ Amount	Date (dd/MM/yyyy)	مبلغ التمويل
○ AmountToTotalAmount	Number Double	نسبة تمويل الورقة المالية الى اجمالي التمويل
○ AmountToOwnerEquity	Number Double	نسبة تمويل الورقة المالية الى صافي حقوق الملكية

• الجدول الثاني والعشرون (AVFSPortfolio) - محفظة الاوراق المالية المتاحة للبيع في بورصة عمان

○ Code	Text 50 Char	الرمز الحرفي
○ Shares	Number getnler	عدد الاسهم
○ Volume	Number Double	تكلفة الاسهم
○ Average	Number Double	معدل تكلفة الاسهم
○ Closing	Number Double	آخر سعر اغلاق
○ MarketValue	Number Double	القيمة السوقية

• الجدول الثالث والعشرين (OtherPortfolio) - المحافظ الخارجية

○ Code	Text 50 Char	الرمز الحرفي
○ Shares	Number Integer	عدد الاسهم
○ Volume	Number Double	تكلفة الاسهم
○ Average	Number Double	معدل تكلفة الاسهم
○ Closing	Number Double	آخر سعر اغلاق
○ MarketValue	Number Double	القيمة السوقية
○ PortfolioType	Text 50 Char	نوع المحفظة

• الجدول الرابع والعشرون (MortResShares) - الاسهم المرهونة او المحجوزة

○ Code	Text 50 Char	الرمز الحرفي
○ Shares	Number Integer	عدد الاسهم
○ MarketValue	Number Double	القيمة السوقية

• الجدول الخامس والعشرون (SuspendedShares) - الاسهم الموقوفة عن التداول.

○ Code	Text 50 Char	الرمز الحرفي
○ Shares	Number Integer	عدد الاسهم
○ MarketValue	Number Double	القيمة السوقية

• الجدول السادس والعشرون (TrialBalance) - ميزان المراجعة

○ AccountNumber	Text 50 Char	رقم الحساب
○ AccountName	Text 255 Char	اسم الحساب
○ CR	Number Double	الرصيد الدائن
○ DR	Number Double	الرصيد المدين

• الجدول السابع والعشرون (MarginCustomerCoverageByInitialMargin) – تغطية النقص
حسب الهامش الاولي.

○ CustNo	Number regetnl	رقم ملف العميل لدى الوسيط
○ CustomerLine	Number Double	سقف العميل
○ MarketValue	Number Double	القيمة السوقية
○ Balance	Number Double	الرصيد المحاسبي المدين
○ CustomerShare	Number Double	مبلغ مساهمة العميل
○ CustomerSharePercent	Number Double	نسبة مساهمة العميل
○ CashDeposition	Number Double	الايداع النقدي اللازم لتغطية النقص
○ StockDeposition	Number Double	قيمة الاوراق النقدية اللازم ايداعها لتغطية النقص
○ Selling	Number Double	قيمة الاوراق النقدية اللازم بيعها لتغطية النقص

الجدول الثامن والعشرون (MarginCustomerCoverageByCoveragePercent) – تغطية النقص

حسب هامش التغطية

○ CustNo	Number regetnl	رقم ملف العميل لدى الوسيط
○ CustomerLine	Number Double	سقف العميل
○ MarketValue	Number Double	القيمة السوقية
○ Balance	Number Double	الرصيد المحاسبي المدين
○ CustomerShare	Number Double	مبلغ مساهمة العميل
○ CustomerSharePercent	Number Double	نسبة مساهمة العميل
○ CashDeposition	Number Double	الايداع النقدي اللازم لتغطية النقص
○ StockDeposition	Number Double	قيمة الاوراق النقدية اللازم ايداعها لتغطية النقص
○ Selling	Number Double	قيمة الاوراق النقدية اللازم بيعها لتغطية النقص

• الجدول التاسع والعشرون (BankStatements) – كشوف حسابات البنوك

○ AccountNumber	Text 50 Char	رقم الحساب
○ AccountName	Text 255 Char	اسم الحساب
○ TransactionDate	Date/ Time	تاريخ الحركة
○ CR	Number Double	الرصيد الدائن
○ DR	Number Double	الرصيد المدين
○ VchrType	Text 50 Char	نوع المستند (قيد ، قبض ، صرف ... (الخ)
○ VchrNo	Number Double	رقم المستند
○ Description	Text 255 Char	شرح الحركة

• الجدول الثلاثون (CashStatements) – كشوف حسابات الصناديق

○ AccountNumber	Text 50 Char	رقم الحساب
○ AccountName	Text 255 Char	اسم الحساب
○ TransactionDate	Date/ Time	تاريخ الحركة
○ CR	Number Double	الرصيد الدائن
○ DR	Number Double	الرصيد المدين
○ VchrType	Text 50 Char	نوع المستند (قيد ، قبض ، صرف ... (الخ)
○ VchrNo	Number Double	رقم المستند
○ Description	Text 255 Char	شرح الحركة

• الجدول الحادي والثلاثون (MarketingStatement) – كشوف حسابات المصاريف التسويقية

○ AccountNumber	Text 50 Char	رقم الحساب
○ AccountName	Text 255 Char	اسم الحساب
○ TransactionDate	Date/ Time	تاريخ الحركة
○ CR	Number Double	الرصيد الدائن
○ DR	Number Double	الرصيد المدين
○ VchrType	Text 50 Char	نوع المستند (قيد ، قبض ، صرف ... (الخ)
○ VchrNo	Number Double	رقم المستند
○ Description	Text 255 Char	شرح الحركة

ثانياً : لا يجب إضافة أو حذف أو تعديل الجداول و/أو مسمياتها الموجودة في ملف Access المرفق.

ثالثاً : لا يجب إضافة أو حذف أو تعديل الحقول و/أو مسمياتها الموجودة في جداول ملف Access المرفق.

رابعاً: لا مانع من عدم توفر رقم المركز لبعض الحسابات (مثل حسابات الشركاء وحسابات الذمم المدينة الأخرى) شريطة عدم توفر تلك الأرقام لدى المركز إيداع الأوراق المالية.

خامساً: يجب إدخال أرقام جميع الحسابات لجميع الجداول كاملة، أي أن يتم بيان حسابات الأستاذ التي يتبع لها الحساب المعني (مثال: 16-123-987654) وليس رقم الحساب فقط.

سادساً: في الحقل الأول من الجدول الخامس "كشف موجودات محافظ العملاء (CustHoldings)" يتم إدخال رقم العميل فقط كما هو معرّف في بورصة عمان.
سابعاً : الرصيد المدين سالب الإشارة والرصيد الدائن موجب الإشارة. (باستثناء الجدول رقم (1) AcctBalances).

ثامناً : الجدول السابع عشر ، الجدول التاسع والعشرون ، الجدول الثلاثون ، الجدول الحادي والثلاثون يجب أن تحتوي هذه الجداول على بيانات أسبوع الملاءة مع الرصيد الإفتتاحي لما قبل أسبوع الملاءة.

تاسعاً : يجب تسمية الملف وبشكل آلي حسب الصيغة التالية : Brk0000_ yyyymmdd.

عاشراً: عدم سماح النظام المحاسبي بتصدير الملاءة بالتاريخ المعني إلا بعد إغلاق اليوم.

حادي عشر: إضافة كلمة مرور (Password) على ملف الملاءة الآلية، حيث يتم تحديد كلمة المرور من قبل هيئة الأوراق المالية ويتم تزويد شركات البرمجة بها.

الملحق رقم (2)

كيفية تحميل الملف الإلكتروني للملاءة المالية

باستخدام احد الاجهزة المتصلة ببورصة عمان ومركز إيداع الأوراق المالية:

1 - ادخل العنوان الإلكتروني (IP Address) لصفحة التحميل في شريط العنوان .

والعنوان هو : <http://10.9.90.90>



سوف تظهر صفحة تحميل ملفات الملاءة المالية كما في الصورة أعلاه.

2 - قم بإدخال اسم المستخدم وكلمة المرور الخاصة بالشركة واضغط على زر **Browse**:

Jordan Securities Commission - Windows Internet Explorer

http://10.9.90.90/

Jordan Securities Commission

Google

Jordan Securities Commission

Page Tools

Jordan Securities Commission
نظام الملاءة المالية
صفحة التحميل

Username: user0004

Password: ●●●●●●

Please choose a file:

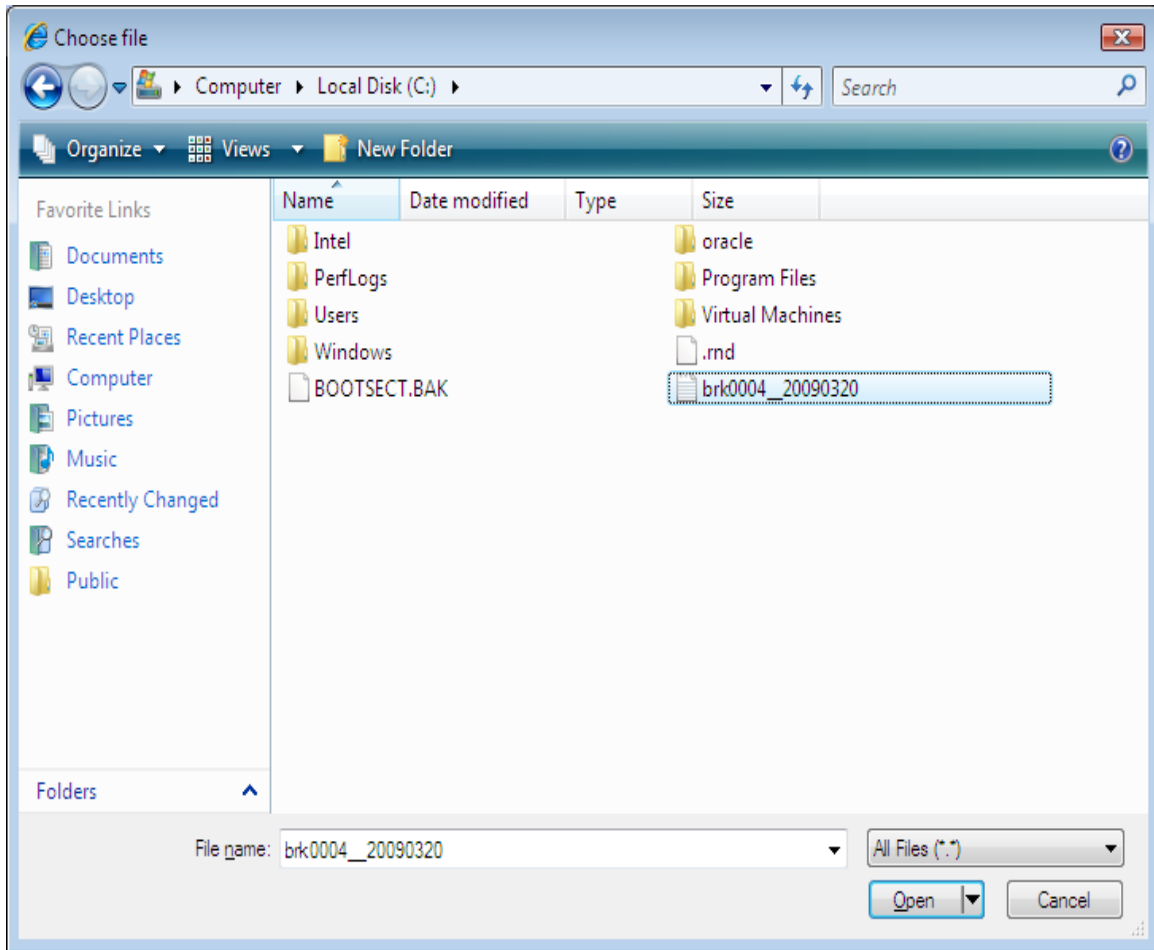
Browse...

Upload File

* لكيتم استعمال هذه الصفحة انقر [هنا](#)

Local intranet | Protected Mode: Off 100%

3 - قم باختيار الملف المراد تحميله .



4 - اخيراً اضغط على زر Upload File ليتم تحميل الملف



- 5 - إذا تمت العملية بنجاح سوف تظهر رساله تخبرك بنجاح عملية التحميل كالتالي :
- "Uploading C:\brk0004_20080520 Complete!"



-
- 6 - تخضع عملية تحميل الملفات لقوانين وشروط هيئة الأوراق المالية.
- 7 - تتحمل شركة الوساطة المالية المسؤولية القانونية في حالة اساءة الاستخدام.
- 8 - على الشركة طباعة التقرير الذي يبين نتيجة التحميل والاحتفاظ به في سجل خاص
-

الملحق رقم (3)

تاريخ الملاعة:
تاريخ الطباعة:

اسم الوسيط:
رقم الوسيط:

المطلوبات وحقوق الملكية

حقوق الملكية

1	راس المال المدفوع
2	علاوة (خصم) اصدار
3	الاحتياطي الاجباري
4	الاحتياطي الاختياري
5	ارباح (خسائر) مدورة
6	ارباح (خسائر) الفترة
7	ارباح (خسائر) غير متحققة عن اعادة تقييم المحفظة المتاحة للبيع
8	دفعات مقدمة لزيادة رأس المال
9	ذمم شركاء مدينة
10	صافي حقوق الملكية

المطلوبات

11	بنوك دائنة
12	ذمم دائنة - (عملاء الوساطة)
13	ذمم دائنة - (عملاء التمويل على الهامش)
14	ذمم دائنة - (عملاء إدارة الاستثمار)

	15	ذمم اخرى (كشف تفصيلي)
	16	امانات
	17	مطلوبات متداولة اخرى
	18	مخصص ضريبة الدخل
19		مجموع المطلوبات المتداولة
	20	ذمم دائنة (شركاء)
	21	قروض مقابل أسهم مرهونة
	22	قروض طويلة الأجل
	23	مخصصات أخرى (كشف تفصيلي)
	24	التزامات أخرى
25		مجموع المطلوبات
26		مجموع المطلوبات وحقوق الملكية

الموجودات

الموجودات المتداولة

	27	نقد في الصندوق ولدى البنوك
	28	النقد المدار
29		مجموع النقد في الصندوق ولدى البنوك
	30	ذمم مدينة عملاء - عملاء وساطة
	31	ذمم مدينة - عملاء التمويل على الهامش

32

اجمالي الذمم المدينة

33

يطرح : مخصص الديون المشكوك في تحصيلها

34

صافي الذمم المدينة بعد المخصص

يطرح منها:

35

ذمم العملاء التي مضى اكثر من اسبوع على تاريخ نشؤها

36

يضاف : مخصص الديون المشكوك في تحصيلها

37

الجزء من الذمة الواحدة الذي يزيد عن نسبة 10% من حقوق الملكية

38

الجزء من اجمالي الذمم الذي يمثل الزيادة عن 200% من حقوق الملكية

(بعد طرح القيمة في البندين السابقين)

39

مجموع الاقتطاعات

40

صافي الذمم المدينة

موجودات متداولة أخرى

41

تأمينات مستردة

42

تأمينات كفالات

43

ذمم مدينة اخرى (كشف مرفق)

44

موجودات اخرى (كشف مرفق)

45

المجموع

46

مجموع الموجودات المتداولة

الاستثمارات

47

استثمارات قصيرة الأجل

48

استثمارات طويلة الأجل

49

استثمارات أخرى

50

المجموع

الموجودات الثابتة

51

صافي الموجودات الثابتة

52

صافي قيمة الأصول غير الملموسة

53

صافي قيمة مصاريف التأسيس

54

المجموع

55

مجوع الموجودات

محفظة الاوراق المالية

56

محفظة الاوراق المالية بالكلفة

57

محفظة الاوراق المالية بالقيمة السوقية

المحتسب لأغراض السيولة	القيمة السوقية	الكلفة	البيان
	64	58	الأسهم المدرجة والمتداولة للمتاجرة يطرح منها قيمة الاسهم المرهونة او المحجوزة صافي القيمة السوقية للاسهم
	65		
72			
	القيمة السوقية	الكلفة	البيان
	66	59	الاسهم المدرجة والمتداولة المتاحة للبيع يطرح منها قيمة الاسهم المرهونة او المحجوزة صافي القيمة الاسمية للاسهم
	67		
73			
	68	60	سندات التنمية واذونات الخزينة يطرح منها قيمة السندات المرهونة او المحجوزة صافي القيمة الاسمية للسندات
	69		
74			
	70	61	السندات الصادرة عن الشركات المساهمة العامة يطرح منها قيمة السندات المرهونة او المحجوزة صافي القيمة الاسمية للسندات
	71		
75			
		62	الاسهم الموقوفة عن التداول (مرفق كشف)
76		63	المجموع
77			قيمة المحفظة بعد التقييم
78			يطرح (15%) من قيمة المحفظة بعد التقييم
79			صافي قيمة المحفظة بعد التقييم
80			قيمة الاقطاعات من المحفظة (الفرق بين التكلفة وقيمة التقييم)

معادلات بنود الملاءة المالية

10	=	1+2+3+4+5+6+7+8-9
19	=	11+12+13+14+15+16+17+18
25	=	19+20+21+22+23+24
26	=	25+10
29	=	27+28
32	=	30+31
34	=	32 - 33
36	=	33
39	=	35 - 33 + 37 + 38
40	=	32-39
45	=	41+42+43+44
46	=	29+34+57+45
50	=	47+48+49
54	=	51+52+53
55	=	46+50+54
56	=	58+59+60+61+62
57	=	64+66+68+70
72	=	64 - 65
73	=	66 - 67
74	=	68 - 69
75	=	70 - 71
63	=	56
76	=	72+73+74+75
77	=	76
78	=	77 * 15%
79	=	77 - 78
80	=	56 - 79

ملاحظة: المعادلات تقرأ من اليسار إلى اليمين

معادلات النسب المالية

A	نسبة السيولة	=	(29+40+79)/19	يجب أن لا تقل عن 100%
B	نسبة إجمالي الذمم المدينة لحقوق الملكية	=	34/10	يجب أن لا تزيد عن 250%
C	نسبة إجمالي الذمم المدينة وساطة لحقوق الملكية	=	(30-33)/10	يجب أن لا تزيد عن 75%
D	نسبة إجمالي الذمم المدينة هامش لحقوق الملكية	=	(31)/10	يجب أن لا تزيد عن (250% - C)
E	نسبة جاري الشركاء لرأس المال المدفوع	=	(9)/1	يجب أن لا يزيد عن 20%
F	نسبة الالتزامات لحقوق الملكية	=	(25)/10	يجب أن لا تزيد عن 250%
G	نسبة صافي حقوق الملكية لرأس المال المدفوع	=	(10)/1	يجب أن لا تقل عن 75%
H	نسبة إجمالي الذمم الدائنة لحقوق الملكية	=	(12)/10	يجب أن لا تزيد عن 200%